

## Termes de référence

# « Expertise court-terme pour accompagner la mise en œuvre du programme AdaptAction dans la région Afrique du Nord et Moyen-Orient »

Dans le cadre du programme

**ADAPT  
ACTION**

UN PROGRAMME



Cofinancé par  
l'Union européenne

## Table des matières

|    |   |   |
|----|---|---|
| 1. | PRESENTATION DU GROUPE AFD .....              | 3 |
| 2. | CONTEXTE SUR LE PROGRAMME ADAPTATION .....    | 3 |
| 3. | OBJECTIFS DE LA PRESTATION .....              | 4 |
| 4. | STATUT DE LA MISE EN ŒUVRE DU PROGRAMME ..... | 4 |
| 5. | ACTIVITES PREVUES .....                       | 5 |
| 6. | PROFIL .....                                  | 7 |
| 7. | MODALITES DE CANDIDATURE.....                 | 8 |

## 1. PRESENTATION DU GROUPE AFD

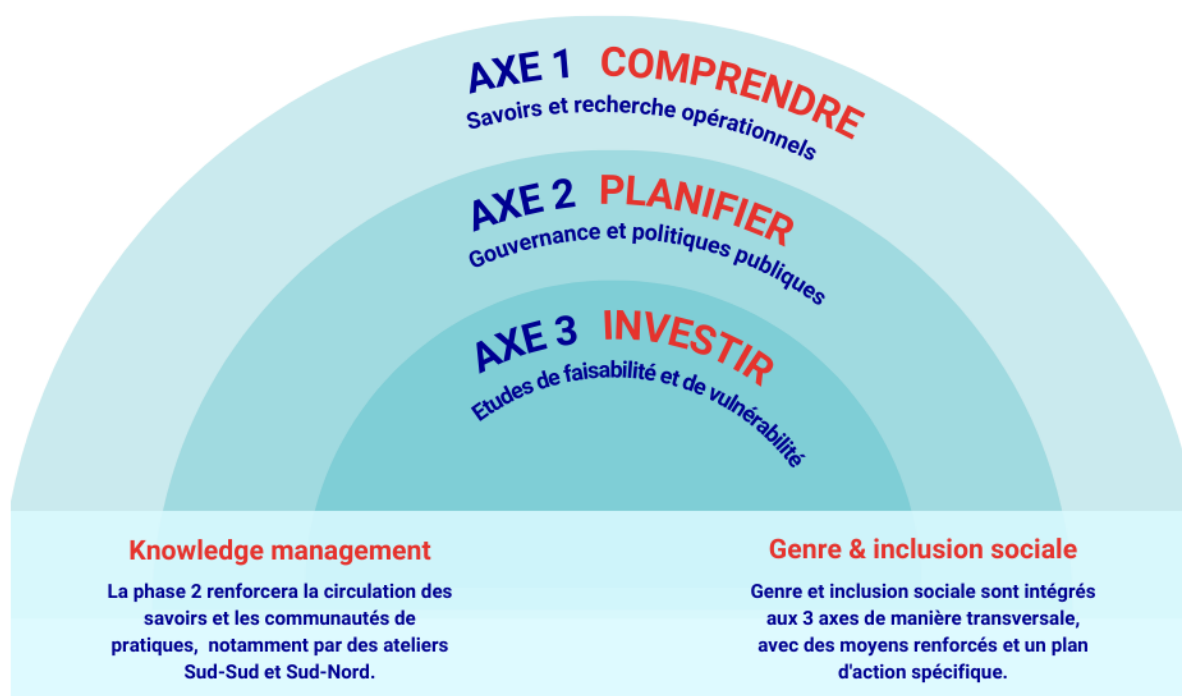
Le groupe Agence française de développement (AFD) est un établissement public qui finance, accompagne et accélère les transitions vers un monde plus juste et durable. Plateforme française d'aide publique au développement et d'investissement de développement durable, nous construisons avec nos partenaires des solutions partagées, avec et pour les populations du Sud. Nos équipes sont engagées dans plus de 4 200 projets sur le terrain, dans les Outre-mer et dans plus de 150 pays, pour les biens communs de l'humanité – le climat, la biodiversité, la paix, l'égalité de genre, l'éducation ou encore la santé. Nous contribuons ainsi à l'engagement de la France et des Français en faveur des Objectifs de développement durable. Pour un monde en commun.

## 2. CONTEXTE SUR LE PROGRAMME ADAPTATION

AdaptAction est un programme mis en œuvre par le Groupe AFD, sur financement de l'Etat français et de l'Union européenne. Il accompagne depuis 2017 des pays et organisations régionales partenaires à relever le défi de l'opérationnalisation de l'Accord de Paris sur le climat par la mise en œuvre des dimensions d'adaptation au changement climatique de leurs Contributions Déterminées au niveau National (CDN). Les partenaires du programme sont particulièrement vulnérables aux effets des changements climatiques<sup>1</sup>.

Son objectif est de renforcer la résilience des populations et écosystèmes les plus vulnérables aux impacts du changement climatique, et l'objectif spécifique, que les acteurs des pays partenaires améliorent leur capacité à définir et opérationnaliser des trajectoires de développement résilient et inclusif sur leurs territoires.

La phase 2 du programme, démarrée en 2022, est structurée autour de trois axes (Comprendre, Planifier, Investir) et deux composantes transversales (Genre et inclusion sociale, *Knowledge management* et valorisation). Elle est co-financée par l'Union européenne dans les pays d'Afrique du Nord et du Moyen-Orient pour une période de 3 ans (2024-2027), et porte le nom de programme AdaptAction ACA-MED (Advancing Climate Adaptation in the Mediterranean).



<sup>1</sup> 19 pays sont aujourd'hui partenaires du programme ;  
 6 en méditerranée : Maroc, Tunisie, Égypte, Jordanie, Liban, Palestine (couverts par la présente prestation),  
 13 en Afrique subsaharienne, Océan indien et Asie du sud : Sénégal, Gambie, Mauritanie, Guinée, Togo, Bénin, Cameroun, Congo, République démocratique du Congo, Comores, Madagascar, Maurice, Bangladesh.

### 3. OBJECTIFS DE LA PRESTATION

L'objectif de la prestation est de renforcer les équipes en charge de la mise en œuvre des activités et assurer la finalisation du programme dans les délais prévus, tout en capitalisant au fil de l'eau sur les réalisations du programme.

Pour ce faire, l'AFD recherche un.e expert.e de l'adaptation au changement climatique, avec des compétences opérationnelles dans la mise en œuvre de projets et une capacité à accompagner la capitalisation et la production scientifique. Le présent marché est ouvert à des consultant.e.s indépendant.e.s ou à des bureaux d'études mobilisant de l'expertise interne. L'AFD attire néanmoins l'attention des soumissionnaires potentiels sur le fait que, une part importante de la mission consistant en la rédaction de termes de référence, il ne serait pas possible à un bureau d'études de candidater à l'appel d'offres en découlant.

Il s'agira :

- De fournir un appui dans la mise en œuvre opérationnelle du programme permettant d'absorber la charge importante sur les 18 mois à venir, à travers un appui à la revue des livrables, à la production des termes de référence dans certains cas, et à la capitalisation des résultats des études ;
- D'accompagner avec l'appui des coordinateurs régionaux Afrique du Nord et Moyen-Orient, du management du programme AdaptAction (Division Climat et Nature – CLN) et de la division recherche de l'AFD (ECO), les activités de (i) recherche et (ii) partage de connaissance du programme AdaptAction en Méditerranée (principalement Maroc, Tunisie, Egypte, Jordanie, Liban, Palestine et Syrie).
- D'œuvrer, de façon transversale, à la capitalisation et à la redevabilité du programme, en interne, en externe et vis-à-vis des financeurs du programme, ainsi qu'à la diffusion de ses conclusions.

### 4. STATUT DE LA MISE EN ŒUVRE DU PROGRAMME

Le financement du programme AdaptAction ACA-MED a été octroyé en 2023 et ses activités ont démarré en 2024.

Le dispositif de mise en œuvre du programme se fait sous un format « Groupe AFD » en mobilisant du personnel AFD et de l'expertise via Expertise France. L'organisation est la suivante :

- Pilotage du programme au niveau du siège de l'AFD à Paris, avec un suivi assuré par une responsable du programme et une responsable administrative et financière.
- Mise en œuvre par deux coordinateurs basés dans les agences AFD, l'un à Rabat (qui couvre Maroc, Tunisie, Egypte) et l'autre à Amman (qui couvre Jordanie, Palestine, Liban et nouvellement Syrie).

A ce jour, 6 activités sont en cours, 7 sont achevées et 14 sont prévues. Toutes les activités doivent être achevées au 30 avril 2028 pour respecter la date limite de mise en œuvre fixée par l'Union européenne, impliquant ainsi de lancer de nombreuses activités en parallèle.

Le programme travaille sur de nombreux secteurs :

- Réutilisation des eaux usées traitées (sujet régional via un partenariat avec l'ONG Eau, Agriculture et Territoires et traité isolément en Tunisie et en Palestine)

- Agriculture et agroécologie (sujet régional via un partenariat avec l'Observatoire du Sahara et du Sahel)
- Changement climatique, santé et protection sociale (Liban, Egypte et Tunisie)
- Eau et assainissement (Maroc, Egypte, Liban)
- Gouvernance climatique orientée adaptation (Jordanie) et structuration de l'accès à la finance climat (Palestine, Tunisie)
- Forêts (Maroc)

Le programme accompagne également plusieurs partenaires (Liban et Palestine) dans la mobilisation de finance climat, notamment via des demandes au Fonds Vert pour le Climat, nécessitant un appui renforcé de la part des coordinateurs.

Le sujet du genre est intégré de façon transversale dans les différents sous-projets et fait l'objet d'une stratégie spécifique.

Un appel à projets de recherche a été lancé en mai 2026, afin de répondre aux objectifs de la composante 1 qui vise à mieux intégrer l'expérience des décideurs et des praticiens à la recherche et favoriser la traduction des connaissances scientifiques sur le climat dans les politiques publiques. Cet appel à projets se concentre sur 4 secteurs : santé et protection sociale, ressources en eau et systèmes agricoles, adaptation côtière et climat et conflits. Les projets doivent être sélectionnés à la rentrée 2026 pour un démarrage au plus tard en novembre 2026.

Enfin, la gestion de connaissance et la capitalisation sont des axes transversaux aux programmes qui ont pour objectif de diffuser les connaissances produites entre les pays partenaires, au sein de l'AFD et dans l'écosystème international. Pour ce faire, deux partenariats sont en cours de signature : avec l'ONG Eau, Assainissement et Territoires sur le sujet de la REUT et avec l'Observatoire du Sahara et du Sahel sur les sujets d'agroécologie.

L'objectif est de pouvoir valoriser ces contributions via des publications et/ou ateliers régionaux, notamment dans la perspective des grands événements internationaux devant se tenir dans la région (ICID à Marseille, COP31 à Antalya, COP 32 en Ethiopie).

## 5. ACTIVITES PREVUES

Le contrat porte sur un maximum de 120 HJ répartis sur une période de 18 mois, sous forme d'expertise perlée, avec entre 5 et 8 jours de travail par mois estimés, selon une organisation à définir au démarrage du projet. La mobilisation se fera par bon de commande, sur la base du BPU. Il est attendu que l'expertise mobilisée soutienne la mise en œuvre des activités selon les axes suivants :

1. Appui à la mise en œuvre opérationnelle du programme
2. Appui à la mise en œuvre de la composante de recherche
3. Appui à la capitalisation et la gestion des connaissances du programme

### **1. Appui à la mise en œuvre opérationnelle du programme – maximum de 75HJ**

Il est attendu de l'expert.e mobilisé.e un appui au programme dans la définition des termes de référence et la supervision des livrables soumis, pour des appuis relevant de son champ d'expertise :

- Sur la base d'une note de concept et des informations sectorielles disponibles ou à rassembler (rapports de référence, entretiens avec les partenaires et les coordinateurs), rédaction de termes de référence et intégration des commentaires reçus dans une version finale ;
- Contribution aux évaluations des offres ;

- Relecture et contrôle qualité de livrables. Il est possible que des relectures de livrables pour des études pour lesquelles le consultant n'aurait pas rédigé les termes de référence soient demandées (par exemple études déjà lancées), en fonction du profil retenu ;
- Contribuer au suivi-évaluation du programme en identifiant dans les livrables disponibles les données permettant de mettre à jour le cadre logique.

La liste indicative des termes de référence prioritaires à ce stade est la suivante :

- Syria, feasibility study and/or technical assistance in the agriculture or water sector
- Jordan, Technical Assistance to support the launching of a development policy loan on climate-responsive and green investment
- Liban, Study to assess and build capacities of local authorities to empower communities and students to lead community-based climate and environmental action
- Egypt, Assessment and Strategic Master Plan for the Nile Pumping Stations
- Tunisie, appui à une étude de faisabilité (agriculture, sujet à identifier)

Cette liste est susceptible d'évoluer selon le profil de la personne mobilisée et l'évolution des demandes des pays partenaires.

Le volume d'hommes-jours pour la rédaction d'un jeu de termes de références sera compris entre 5 et 10 HJ.

## **2. Appui à la mise en œuvre de la composante de recherche – maximum de 20HJ**

Cette composante est mise en œuvre de façon conjointe par le programme AdaptAction et l'équipe de la recherche de l'AFD, via un appel à projets ouvert pour l'ensemble de la région, sur les thématiques identifiées en introduction. Il est attendu que la personne mobilisée puisse contribuer au suivi de la mise en œuvre de cette composante, via :

- La contribution à l'évaluation d'un maximum de 5 projets de recherche (sélection maximum 3) sur la base de la présélection faite par les divisions ECO et CLN ;
- Le secrétariat du comité scientifique réunissant des personnes des division climat (CLN) et recherche (ECO) de l'AFD ainsi que des chercheurs externes, auquel peuvent être associés les divisions techniques et personnels des agences dans les pays au besoin : il est attendu un travail de préparation et d'animation des réunions, la rédaction des CR, etc. ;
- L'appui au pilotage des études de recherche : participation aux réunions, relectures des livrables. Il est notamment attendu du consultant mobilisé d'être en capacité d'identifier une supervision critique des méthodologies proposées et résultats identifiés avec pour finalité la production de travaux de recherche pouvant être opérationnalisés sur le terrain à court terme ;
- Valorisation des productions et médiation scientifique, via des événements de recherche (tables rondes/webinaires/séminaires) et des publications à comité de lecture dans les collections AFD.

## **3. Appui à la capitalisation et la gestion des connaissances du programme – maximum 25H/J**

Il est attendu de l'expert.e une contribution à la capitalisation du programme via les missions suivantes :

- Veille et identification, sur les thématiques liées au projet, des événements régionaux où pourraient être valorisés les résultats du programme via des *side events* ou des interventions (sur le modèle de l'ICID en octobre 2026) ou d'autres espaces de valorisation des éléments produits. Il est attendu une synthèse des événements à venir où une participation serait pertinente.
- Identification, en lien avec les coordinateurs régionaux et la responsable du programme AdaptAction, de 4 événements prioritaires à organiser ou auxquels contribuer (conférences pays, liens avec les ambassades, etc.).
- Relecture des livrables de capitalisation produits dans les différents appuis du programme et identification des points d'intérêt général
- Proposition et réalisation de 4 à 6 publications d'ici l'achèvement du programme (04/2028) : thématique ciblées, contenu valorisé, etc. Ces publications devront être produites en cohérence également avec l'axe 1 et les partenariats signés par le programme. Il est envisagé que la personne mobilisée puisse piloter les publications (relecture, suivi des délais, contrôle qualité) réalisées par les partenaires (au moins 3 envisagées) et proposer et rédiger 2 autres publications sur la base des travaux du programme. Ces publications feront l'objet d'une dissémination au sein des équipes de l'AFD, et notamment de la division climat, ainsi qu'à l'externe.

## 6. PROFIL

### Qualifications

- Diplôme d'enseignement supérieur de niveau master (ou équivalent) en environnement, géographie, économie du développement, ingénierie, sciences politiques, relations internationales ou autres domaines liés ;
- Expérience de minimum 7 ans dont 4 ans pertinents sur l'adaptation au changement climatique ;
- Expérience avérée en matière de résilience et d'adaptation aux effets du changement climatique : appui à la définition et la mise en œuvre de politiques publiques, gestion de projet ou conseil dans la définition et la mise en œuvre de projets ayant pour objectif l'adaptation au changement climatique ;
- Solide connaissance du contexte méditerranéen et expérience(s) dans un ou plusieurs pays ciblés (Jordanie, Palestine, Liban, Egypte, Tunisie, Maroc, Syrie) ;
- Bonne connaissance des mécanismes de mise en œuvre de l'Accord de Paris ;
- Expériences souhaitées :
  - expérience de collaboration avec des programmes de développement ou des bailleurs internationaux
  - Expérience dans le suivi et la valorisation de productions scientifiques ou techniques et le lien avec des projets opérationnels, voire la médiation scientifique ; et/ou
  - Expérience en matière de capitalisation et diffusion de l'information ;
- La parfaite maîtrise du français et de l'anglais est obligatoire, la maîtrise de l'arabe serait un réel atout.

**Type de contrat :** Contrat de prestations de services avec BPU

**Localisation :** A distance. Une présence à Paris, Rabat et/ou Amman permettrait de faciliter les échanges avec l'équipe du programme AdaptAction mais n'est pas un critère de sélection.

Des déplacements ponctuels dans les pays de la région Afrique du Nord-Moyen-Orient sont possibles et seront le cas échéant remboursés sur la base des justificatifs.

**Calendrier :** Démarrage fin août 2026 pour une durée maximale de 18 mois, avec une mobilisation perlée.

## 7. MODALITES DE REPONSE

L'AFD invite les candidats à soumettre une offre technique et financière, composée des éléments suivants :

- Une proposition méthodologique d'un maximum de 5 pages mettant en avant la conformité de son expérience par rapport aux activités de la prestation, une proposition de méthodologie à mettre en place pour les activités. Le cas échéant, il est recommandé de joindre des publications ou rapports pertinents dans le cadre de cette consultation, en précisant le rôle joué dans la production.
- Un CV de 3 pages maximum
- Une proposition financière en remplissant le BPU joint