



PLAN GÉNÉRAL DE COORDINATION

RENOVATION ENERGETIQUE DU CENTRE METEOROLOGIQUE D'AJACCIO - AJACCIO

N° d'Affaire : C26163929M0001
N° de Chrono : 3
N° de Version : 1

Date de validation : 03-05-2026

Lieu d'intervention :

RENOVATION ENERGETIQUE DU
CENTRE METEOROLOGIQUE
D'AJACCIO
AEROPORT DE CAMPO DELL ORO
20090 AJACCIO

Coordonnateur :
VALERIE BACHMANN

Ce PGC a été validé par :
Valerie BACHMANN

COORDINATION SECURITÉ ET PROTECTION DE LA SANTÉ

Phase conception	Phase réalisation
<u>Coordonnateur Titulaire :</u> BACHMANN VALERIE ROUTE DE MEZZAVIA AJACCIO 20090 <u>Coordonnateurs Suppléants :</u> JACEK RODZEN	<u>Coordonnateur Titulaire :</u> BACHMANN VALERIE ROUTE DE MEZZAVIA AJACCIO 20090 <u>Coordonnateurs Suppléants :</u> JACEK RODZEN TONY FERRALIS

HISTORIQUE DU PGC

N°Chrono	Version	Validé par	Date	Origine et objet des révisions et additifs
3	1	Valerie_BACHMANN	2026-05-03	Le Plan Général de Coordination initial est élaboré antérieurement au Dossier de Consultation des Entreprises.

PRÉAMBULE

Ce document a été établi à la demande du Maître d'Ouvrage par le Coordonnateur Sécurité et Protection de la Santé pour répondre aux exigences de l'article L4532-8 du code du travail. Il contient les règles liées à l'organisation des moyens communs, en prenant en compte la co-activité simultanée ou successive, en vue d'harmoniser les mesures de prévention prises par chacune des entreprises.

Il est fondé sur les principes généraux de prévention, définis à l'article L4121-2.

Les principes 1, 2, 3, 5, 6, 7 et 8 sont applicables au maître d'ouvrage, au maître d'œuvre et au coordonnateur SPS ; les principes 1 à 9 sont applicables aux entrepreneurs ; les principes 1, 2, 3, 5 et 6 sont applicables aux travailleurs indépendants.

Le Plan Général de Coordination constitue une pièce du dossier de consultation des entreprises, y compris des sous-traitants et des travailleurs indépendants, les dispositions qu'il comporte étant de nature à influencer notamment sur les sommes à engager pour réaliser les travaux.

Les éléments contenus dans ce plan ont force de données de base pour les entreprises contractantes. Celles-ci devront en tenir compte pour établir leur Plan Particulier de Sécurité et de Protection de la Santé.

Le Plan Général de Coordination est complété et adapté par le coordonnateur en fonction de l'évolution du chantier.

Tous les documents émis par APAVE à l'intention du maître d'ouvrage, du maître d'œuvre, de l'OPC, des entreprises, y compris les entreprises sous-traitantes, sont normalement adressés aux différents destinataires par mail. Les réponses et documents émis par les intervenants à destination d'APAVE le sont également par mail. Les intervenants souhaitant utiliser un autre mode de transmission (forme papier pour les documents volumineux par exemple), doivent en informer le coordonnateur SPS. Les courriels envoyés par APAVE auront comme émetteur prénom. nom@apave.com et comporteront des pièces jointes au format.pdf et/ou .doc, dans lequel nom prénom correspond au nom et prénom de l'intervenant APAVE qui a validé les documents transmis.

Les intervenants du chantier doivent prendre toutes dispositions dans le paramétrage de leur messagerie, afin de permettre la bonne réception des courriels et des pièces jointes

INFORMATION IMPORTANTE

L'obligation de réaliser une visite d'inspection commune et rédiger un PPSPS concerne toute entreprise dont les travaux concourent à la réalisation de l'opération.

- ✓ Tel est le cas si elle effectue des actions techniques exécutées sur le chantier, impliquant une intervention directe sur l'ouvrage, sur ses équipements, sur ses installations provisoires ou sur les moyens nécessaires à sa réalisation.
- ✓ Tel est également le cas d'une intervention technique qui s'inscrit directement dans la phase de réalisation de l'ouvrage, et qui porte sur les moyens ou équipements mis en œuvre pour la réalisation ou la sécurisation des travaux.

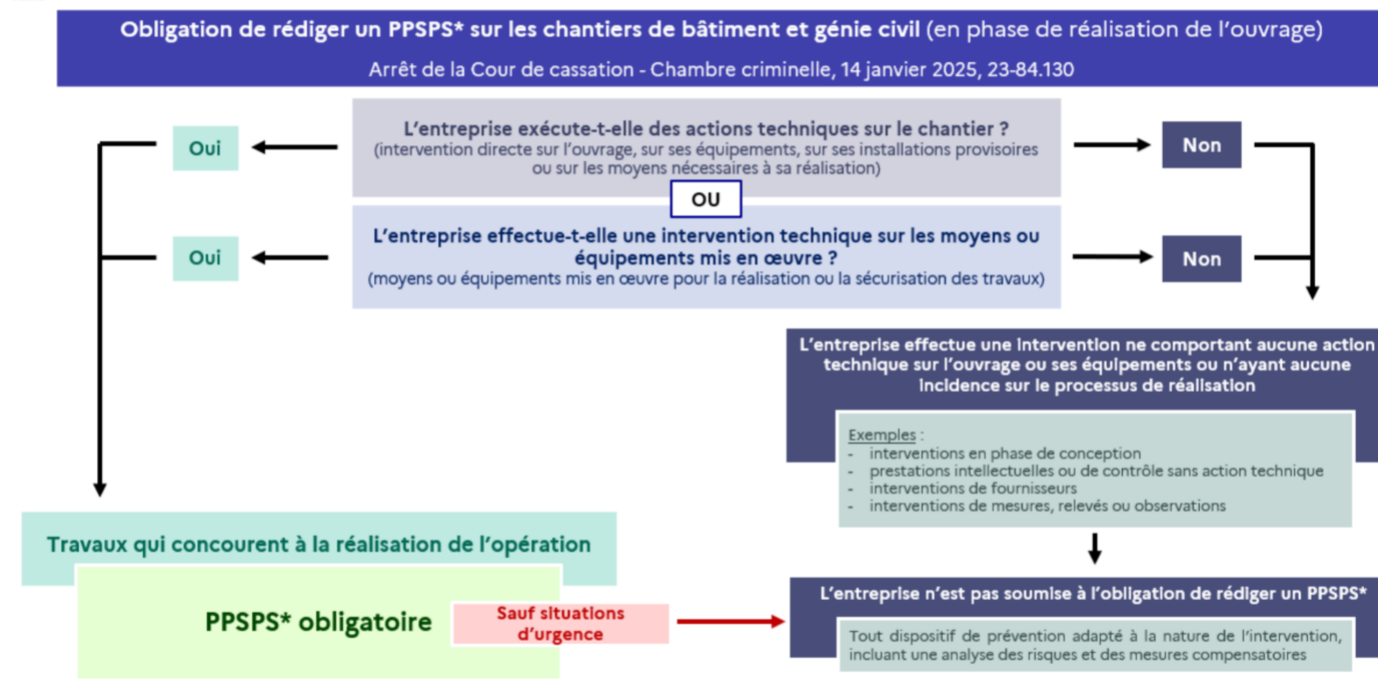
En revanche, si l'entreprise effectue une intervention ne comportant aucune action technique sur l'ouvrage ou ses équipements, ou n'ayant aucune incidence sur le processus de réalisation, elle ne sera pas soumise à l'obligation de rédiger un PPSPS.

En situation d'urgence, une entreprise soumise à l'obligation de rédiger un PPSPS, pourra toutefois en être exonérée.
L'entreprise devra toutefois mettre en œuvre tout dispositif de prévention adapté à la nature de son intervention.

Logigramme

MINISTÈRE
DU TRAVAIL
ET DES SOLIDARITÉS
*Liberté
Égalité
Fraternité*

Direction générale du travail



* PPSPS : plan particulier de sécurité et de protection de la santé (article L. 4532-9 du code du travail)

SOMMAIRE

RENSEIGNEMENTS GENERAUX DE L'OPERATION.....	8
Descriptif de l'opération.....	8
Intervenants de l'affaire.....	9
Liste des lots et des entreprises intervenantes.....	10
MODALITES D'ACCES ET DE COOPERATION DES PERSONNES ET DES ENTREPRISES.....	11
• Modalités d'accès des personnes sur le chantier.....	11
• Modalités d'accès des entreprises contractantes et sous traitantes sur le chantier.....	12
• Modalités d'accès des fournisseurs-livreurs.....	12
MESURES GENERALES LIEES A L'ENVIRONNEMENT, A L'EXISTANT ET AU SITE.....	14
• Accès au site du chantier.....	14
• Environnement du chantier.....	14
• Conditions météo.....	15
• Sol et sous sol.....	15
• Réseaux existants aériens et/ou enterrés.....	16
INTERFERENCES AVEC DES ACTIVITES PROCHES DU CHANTIER.....	17
• Chantier situé à l'intérieur d'un site en activité.....	17
INSTALLATIONS DE CHANTIER ET DE CANTONNEMENT.....	18
• Plan d'installation de chantier.....	18
• VRD primaires.....	19
• Clôture de chantier.....	19
• Cantonnements.....	20
• Parking véhicules.....	21
• Utilités.....	21
• Nettoyage et évacuation des déchets.....	22
ORGANISATION DES SECOURS.....	24
• Moyens d'alerte.....	24
• Moyens de secours.....	24
MESURES GENERALES D'ORGANISATION ET DE COORDINATION.....	26
• Planification et coactivité.....	26
• Circulation des véhicules et engins.....	27
• Circulation du personnel.....	27

• Protections collectives.....	28
• Manutentions et levage.....	32
• Equipements de travail communs.....	33
• Equipements, matériels, matériaux et produits : stockage, utilisation et maintenance.....	35
• Travaux particuliers.....	36
• Essais et mise en service des installations de l'ouvrage.....	36

RENSEIGNEMENTS GÉNÉRAUX DE L'OPÉRATION

Descriptif de l'opération**Opération**

RENOVATION ENERGETIQUE DU CENTRE METEOROLOGIQUE D'AJACCIO

Adresse de l'opération

AEROPORT DE CAMPO DELL ORO
20090 AJACCIO

Calendrier

Date début des travaux : 01-06-2026

Durée totale des travaux : 8.0 mois

Descriptif de l'opération :

Marché Régional N°MPPFRACSPSCORSE20204

Notre mission comprend:

La rédaction des documents et la mise à jour du PGC, RJ,

L'organisation des inspections communes des intervenants

L'examen et l'harmonisation des PPSPS et la mise à jour du PGC

La participation à des réunions techniques et de coordinations

Les visites inopinées sur chantier_

OPERATION DE CATEGORIE 2

PHASE CONCEPTION B3 de 5 à 8 lots = 1 040,00 € H.T

PHASE REALISATION B 24 + 2 X B 25 3 420,00 + 1 140,00 = 4 560,00 € H.T

TOTAL 1 040,00 € + 4560,00 € = 5 600,00 € HT

Planning - Phasage de l'opération

NON TRANSMIS

Effectifs

6Effectif moyen prévisible :

15Effectif de pointe prévisible :

Compte tenu de la durée prévisible du chantier et de l'effectif prévisionnel des travailleurs appelés à intervenir, le maître d'ouvrage a classé cette opération en Catégorie 2 au sens de l'article R.4532-1 du Code du Travail.

Mode de consultation
Type de marché

Marché : public

Mode d'appel d'offre

Appel d'offre : ouvert

Intervenants de l'affaire
Conduite d'opération

Rôle dans l'affaire	Raison sociale	Représentants	Adresses postales	Adresses Mails	Téléphones
Maîtrise d'ouvrage	METEO FRANCE		73 AVENUE DE PARIS 94160 ST MANDE		
Maîtrise d'ouvrage	METEO FRANCE	ERIC FAUQUE	73 AVENUE DE PARIS 94160 ST MANDE	eric.fauque@meteo.fr	

Coordination SPS

Rôle dans l'affaire	Raison sociale	Représentants	Adresses postales	Adresses Mails	Téléphones
Coordination SPS Conception (titulaire)	APAVE	BACHMANN VALERIE	ROUTE DE MEZZAVIA 20090 AJACCIO	valerie.bachmann@apave. com	
Coordination SPS Conception (suppléant)	APAVE	RODZEN JACEK	Centre commercial Lido Marana 20600 FURIANI	jacek.rodzen@apave.com	
Coordination SPS Conception (suppléant)	APAVE	FERRALIS TONY	Centre commercial Lido Marana 20600 FURIANI	tony.ferralis@apave.com	
Coordination SPS réalisation (titulaire)	APAVE	BACHMANN VALERIE	ROUTE DE MEZZAVIA 20090 AJACCIO	valerie.bachmann@apave. com	

Coordination SPS

Rôle dans l'affaire	Raison sociale	Représentants	Adresses postales	Adresses Mails	Téléphones
Coordination SPS réalisation (suppléant)	APAVE	RODZEN JACEK	Centre commercial Lido Marana 20600 FURIANI	jacek.rodzen@apave.com	
Coordination SPS réalisation (suppléant)	APAVE	FERRALIS TONY	Centre commercial Lido Marana 20600 FURIANI	tony.ferralis@apave.com	

Liste des lots et des entreprises intervenantes
Désignation des entreprises titulaires

Les entreprises titulaires seront désignées par le Maître d'Ouvrage en fonction du marché et de l'allotissement retenu : voir liste ci-après.

Désignation des sous-traitants

Lors de la remise des offres, et avant toute intervention sur le chantier, les entreprises titulaires de un ou plusieurs lots, sont tenues de préciser le nom des sous-traitants qui participeront à la construction de l'ouvrage. Ces sous traitants devront être agréés par le Maître d'Ouvrage.

N° lot	Nom du lot	Entreprise	Adresse postal
01	TERRASSEMENT		
02	GROS OEUVRE		

Les informations relatives aux titulaires des marchés et sous-traitants éventuels seront tenues à jour tout au long de l'opération au travers du Registre Journal par le coordonnateur.

Liste des entreprises

Les informations relatives aux titulaires des marchés et sous-traitants éventuels seront tenues à jour tout au long de l'opération au travers du Registre Journal par le Coordonnateur.

MODALITES D'ACCES ET DE COOPERATION DES PERSONNES ET DES ENTREPRISES

Généralités	Mise en Oeuvre	Suivi Entretien	Délais
	MOA, Tous les intervenants, MOE, Toutes les entreprises	MOA, Tous les intervenants, Toutes les entreprises, MOE	Durée chantier
<p>L'ensemble des mesures de prévention décrite dans le chapitre, regroupe les Mesures d'organisation générale du chantier prisent en concertation avec le Maître d'œuvre et les sujestions du Coordonnateur en matière de Sécurité et de Protection de la Santé. Les acteurs désignés pour la mise en oeuvre sont responsable de la mise en place effective des moyens de prévention défini, ils peuvent proposer des moyens différent à la conditions que ceux ci soient d'une efficacité équivalente. Chaque entreprises devra préciser dans son PPSPS les mesures et moyens de prévention quelle met en place ainsi que les moyens mis à sa disposition. Il appartient à chaque chef d'entreprise de faire respecter les mesures défini par l'ensemble du personnel, sous sa subordination, affecté sur le chantier.</p>			

• **Modalités d'accès des personnes sur le chantier**

Personnes autorisées à accéder au chantier	Mise en Oeuvre	Suivi Entretien	Délais
	MOE, Toutes les entreprises	Toutes les entreprises, MOE	Durée chantier
<p>Le chantier est interdit au public.</p> <p>Les personnes pouvant y accéder sont celles concernées par les travaux, et à ce titre, autorisées par le Maître d'ouvrage, soit :</p> <ul style="list-style-type: none"> • les personnes appartenant à la Maîtrise d'ouvrage désignées pour participer à l'opération, • les personnes appartenant à l'Assistance Maîtrise d'ouvrage si elle existe, • les personnes appartenant à la Maîtrise d'œuvre et bureaux d'études associés désignées pour l'opération, • les personnes appartenant aux bureaux de contrôle retenus par la Maîtrise d'ouvrage, • les Coordonnateurs SPS de l'opération, • les salariés, y compris intérimaires, désignés par les entreprises titulaires d'un contrat les liants au Maître d'ouvrage, • les salariés, y compris intérimaires, désignés par les sous-traitants déclarés au maître d'ouvrage et agréés par lui, • les salariés des entreprises missionnées par une entreprise titulaire d'un contrat ou agréé par le maître d'ouvrage, • les livreurs, contrôleurs, chauffeurs, formateurs, commerciaux, etc., désignés par l'entreprise faisant appel à leurs services, • les représentants des administrations et des organismes officiels de prévention : Inspection du travail, DREAL, CARSAT (Ex. CRAM), CGSS, OPPBTP, médecins du travail des entreprises, • Toutes autres personnes autorisées par le Maître d'ouvrage dans le cadre de l'opération. <p>Bien entendu, les mesures de sécurité à connaître ou à mettre en œuvre, définies dans la suite du présent chapitre en fonction des interventions, devront être</p>			

respectées.

- **Modalités d'accès des entreprises contractantes et sous traitantes sur le chantier**

<i>Inspection commune</i>	Mise en Oeuvre	Suivi Entretien	Délais
	Toutes les entreprises, MOE	MOA, MOE, Toutes les entreprises	Avant interv.
<p>L'inspection commune avec le coordonnateur SPS est obligatoire pour toutes les entreprises, qu'elles soient contractantes ou sous traitantes, avant le début de leur intervention sur le chantier.</p> <p>Il appartient au chef d'entreprise ou son représentant de prendre contact 2 semaines minimum avant le début de ses travaux avec le Coordonnateur afin de réaliser l'inspection commune suscitée.</p> <p>Il est rappelé que toute entreprise qui n'aura pas effectué sa visite d'inspection commune avec le Coordonnateur ne sera pas autorisée à pénétrer sur le chantier.</p>			
<i>PPSPS</i>	Mise en Oeuvre	Suivi Entretien	Délais
	Toutes les entreprises	MOA, MOE, Toutes les entreprises	Avant interv.
<p>En outre, sur les chantiers soumis à l'obligation d'établir un plan général de coordination, chaque entreprise, y compris les entreprises sous traitantes, appelée à intervenir à un moment quelconque des travaux, établit avant le début des travaux, un plan particulier de sécurité et de protection de la santé. Ce plan est communiqué au Coordonnateur SPS par e-mail.</p> <p>Il est formellement interdit à une entreprise de commencer à travailler sur le chantier si son PPSPS n'a pas été élaboré et communiqué. Les entreprises veilleront d'ailleurs à laisser un exemplaire de leur PPSPS à disposition sur le chantier.</p> <p>Leur intervention ne pourra débuter qu'après harmonisation du PPSPS et validation par le CSPS.</p>			

- **Modalités d'accès des fournisseurs-livreurs**

<i>Fournisseurs - Livreurs</i>	Mise en Oeuvre	Suivi Entretien	Délais
	MOE, Toutes les entreprises, MOA	Toutes les entreprises, MOE, MOA	Avt trvx - Maintenu pdt leur durée
<p>Lorsque le Maître d'œuvre, le Maître d'ouvrage ou une entreprise reçoit un fournisseur, un livreur, un représentant est chargé de l'accueillir à l'entrée du chantier, de le guider et l'accompagner dans ces déplacements sur le chantier. Le représentant du Maître d'ouvrage, du Maître d'œuvre ou de l'entreprise lui fournit les équipements de protection individuelle nécessaires s'il n'en est pas déjà pourvu. Selon besoin, un plan d'accès aux différentes zones de chantier lui sera communiqué.</p>			

Fournisseurs - Livreurs	Mise en Oeuvre	Suivi Entretien	Délais
	MOE, Toutes les entreprises, MOA	MOE, Toutes les entreprises, MOA	Avt trvx - Maintenu pdt leur durée
<p>Les modalités d'accès et éventuellement de manutention des éléments à charger ou décharger, sont à organiser par l'entreprise destinataire du colis. Cette dernière assurera la coordination de l'intervention, en tenant compte de l'environnement et des travaux en cours sur le chantier. Elle se rapprochera du Maître d'œuvre selon nécessité afin de tenir compte du planning général des travaux.</p> <p>-----</p> <p>Conformément à la recommandation R476 de la Cnam, un Document Harmonisé d'Organisation des Livraisons (DHOL) est annexé au présent PGC afin de définir les modalités de livraison sur le chantier et d'assurer leur coordination.</p> <p>Chaque entreprise amenée à recevoir des livraisons doit :</p> <ul style="list-style-type: none"> • renseigner le DHOL avec les dates et modalités de ses livraisons, en accord avec la Maîtrise d'Œuvre, • retourner le document complété au Coordonnateur SPS, • annexer son DHOL particulier à son PPSPS. <p><input type="checkbox"/> Le DHOL sera actualisé en fonction de l'avancement du chantier. Avant chaque livraison, les entreprises concernées devront transmettre à leurs fournisseurs la version actualisée.</p>			

MESURES GENERALES LIEES A L'ENVIRONNEMENT, A L'EXISTANT ET AU SITE

Généralités	Mise en Oeuvre	Suivi Entretien	Délais
	Toutes les entreprises	Toutes les entreprises, MOA, MOE	Durée chantier
<p>L'ensemble des mesures de prévention décrite dans le chapitre, regroupe les Mesures d'organisation générale du chantier prisent en concertation avec le Maitre d'œuvre et les sujétions du Coordonnateur en matière de Sécurité et de Protection de la Santé. Les acteurs désignés pour la mise en œuvre sont responsable de la mise en place effective des moyens de prévention défini, ils peuvent proposer des moyens différent à la conditions que ceux ci soient d'une efficacités équivalente. Chaque entreprises devra préciser dans son PPSPS les mesures et moyens de prévention quelle met en place ainsi que les moyens mis à sa disposition. Il appartient à chaque chef d'entreprise de faire respecter les mesures défini par l'ensemble du personnel, sous sa subordination, affecté sur le chantier.</p>			

- Accès au site du chantier**

Signalisation d'accès au chantier	Mise en Oeuvre	Suivi Entretien	Délais
	MOE, GROS OEUVRE	GROS OEUVRE, MOE	Avt trvx - Maintenu pdt leur durée
<p>Une signalisation/fléchage approprié sera mis en place selon nécessité de manière à faciliter l'accès au chantier des divers intervenants (livreurs, transporteurs...).</p> <p>La mise en œuvre sera faite par le LOT GROS OEUVRE pendant la durée du chantier.</p>			

- Environnement du chantier**

Circulation routière périphérique	Mise en Oeuvre	Suivi Entretien	Délais
	MOE, GROS OEUVRE	GROS OEUVRE, MOE	Avt trvx - Maintenu pdt leur durée
<p>Afin de prévenir les usagers de la route de la présence du chantier, une signalisation routière conforme aux dispositions du code de la route et des instructions interministérielles sur la signalisation routière et approuvée par le gestionnaire de la voirie, sera mise en œuvre par le LOT GROS OEUVRE pendant la durée du chantier.</p>			

<i>Autorisation de voirie</i>	Mise en Oeuvre	Suivi Entretien	Délais
	MOE, MOA, Toutes les entreprises	MOA, MOE, Toutes les entreprises	Avant interv.
Les autorisations nécessaires à l'implantation des équipements de chantier par rapport à l'environnement sont à obtenir auprès des services concernés.			

<i>Autorisation de voirie</i>	Mise en Oeuvre	Suivi Entretien	Délais
	Tous les intervenants	MOE, Toutes les entreprises, MOA	Durée chantier
Les consignes d'occupation de zone et de circulation routière et/ou piétonne, relatives à l'autorisation de voirie délivrée par les services publics concernés, doivent être respectées par l'ensemble des intervenants de l'opération.			

- **Conditions météo**

<i>Vent fort</i>	Mise en Oeuvre	Suivi Entretien	Délais
	Toutes les entreprises	Toutes les entreprises, MOE	Durée chantier
Par vent fort, le risque de projection intempestive des matériaux ayant une forte prise au vent existe. Ces matériaux et matériels devront donc être correctement stockés, lestés ou amarrés.			

<i>Canicule</i>	Mise en Oeuvre	Suivi Entretien	Délais
	Toutes les entreprises, MOE	MOE, Toutes les entreprises	Durée chantier
En période d'été, la région peut subir de fortes chaleurs. Un aménagement des horaires de chantier pourra alors être défini d'un commun accord afin de réduire l'exposition du personnel aux périodes les plus chaudes (après-midi notamment). Un local pourra servir de local de repos (réfectoire par exemple). Les entreprises veilleront à instaurer des périodes de pause adaptées à la température et à ce que leurs salariés puissent bénéficier d'eau fraîche en quantité suffisante.			

- **Sol et sous sol**

<i>Nature du sol</i>	Mise en Oeuvre	Suivi Entretien	Délais
	Toutes les entreprises	MOE, Toutes les entreprises	Durée chantier
Pour la réalisation de leurs travaux, les entreprises devront prendre en compte les préconisations de l'étude de sol, ainsi que les contraintes liées à la présence des avoisinants, afin de prévenir tout risque de désordre.			

	Mise en Oeuvre	Suivi Entretien	Délais
Nature du sol	MOE, TERRASSEMENT, GROS OEUVRE, Toutes les entreprises	Toutes les entreprises, MOE, TERRASSEMENT, GROS OEUVRE	Avt trvx - Maintenu pdt leur durée
<p>Pour la réalisation de leurs travaux les entreprises devront prendre en compte les dangers et contraintes liés à la configuration du sol et du sous-sol.</p> <p>Aucun terrassement ne devra être réalisé sans la réalisation d'une étude géotechnique .</p> <p>Afin d'assurer la sécurité de tous, les préconisations du géotechnicien devront être appliquées avant et pendant les travaux.</p> <p>Avant d'intervenir sur les murs enterrés, chaque entreprise devra s'assurer que les préconisations du géotechnicien ont bien été appliquées. Aucun ouvrier ne pourra intervenir sur le chantier tant que ces prescriptions ne sont pas respectées.</p>			

• Réseaux existants aériens et/ou enterrés

	Mise en Oeuvre	Suivi Entretien	Délais
Recherche de réseaux enterrés ou aériens	MOA, MOE, Tous les intervenants, Toutes les entreprises	MOE, MOA, Toutes les entreprises	Avant interv.
<p>Les travaux réalisés au voisinage d'ouvrages souterrains, aériens ou subaquatiques, sont soumis aux dispositions réglementaires du code de l'environnement :</p> <p>- déclaration de projet de travaux (DT) : pour le Maître d'ouvrage, au stade de l'élaboration du projet,</p> <p>- déclaration d'intention de commencement de travaux (DICT) : par chaque entreprise, y compris sous-traitante, ou membre d'un groupement d'entreprises, chargée de l'exécution des travaux.</p>			

	Mise en Oeuvre	Suivi Entretien	Délais
Recherche de réseaux enterrés ou aériens	MOE, Toutes les entreprises, MOA	MOA, Toutes les entreprises, MOE	Avant interv.
<p>En présence de réseaux d'énergie et/ou de fluides traversant le terrain, classés B ou C, des investigations complémentaires destinées à localiser précisément ces réseaux enterrés sont à prévoir.</p>			

	Mise en Oeuvre	Suivi Entretien	Délais
Recherche de réseaux enterrés ou aériens	Toutes les entreprises, MOE, MOA	MOE, MOA, Toutes les entreprises	Avt trvx - Maintenu pdt leur durée
<p>En fonction des manutentions et travaux à réaliser, une demande de mise hors tension du réseau devra être réalisée par l'entreprise concernée. Dans tous les cas, les prescriptions émises par les exploitants lors des réponses aux DICT devront être respectées.</p>			

INTERFERENCES AVEC DES ACTIVITES PROCHES DU CHANTIER

- **Chantier situé à l'intérieur d'un site en activité**

	Mise en Oeuvre	Suivi Entretien	Délais
<i>Règles particulières chantier situé à l'intérieur d'un site en activité</i>	Tous les lots, Tous les intervenants, Toutes les entreprises	Etablissement en activité, MOE, Tous les intervenants, MOA, Toutes les entreprises, Coordonnateur, Tous les lots, Chef d'établissement	Durée chantier
<p>Le site est occupé Le chantier devra être rendu clos et indépendant de la partie de l'établissement dans lequel il se déroule, ou d'un établissement voisin, maintenu en activité, par une clôture de chantier. En règle générale, l'accès aux zones de l'établissement voisin, sera interdit au personnel du chantier. Lorsque cet accès sera rendu nécessaire, le responsable de l'établissement concerné en précisera les conditions pratiques telles que les horaires, les itinéraires, les zones interdites, la matérialisation des zones dangereuses, l'accompagnement, les consignes, etc.... Il communiquera par écrit au maître d'ouvrage, au maître d'œuvre et au coordonnateur SPS ces conditions d'accès.</p>			

INSTALLATIONS DE CHANTIER ET DE CANTONNEMENT

<i>Généralités</i>	Mise en Oeuvre	Suivi Entretien	Délais
	Toutes les entreprises	Toutes les entreprises, MOE	Avt trvx - Maintenu pdt leur durée
<p>L'ensemble des mesures de prévention décrite dans le chapitre, regroupe les Mesures d'organisation générale du chantier prisent en concertation avec le Maitre d'œuvre et les sujestions du Coordonnateur en matière de Sécurité et de Protection de la Santé. Les acteurs désignés pour la mise en oeuvre sont responsable de la mise en place effective des moyens de prévention défini, ils peuvent proposer des moyens différent à la conditions que ceux ci soient d'une efficacité équivalente. Chaque entreprises devra préciser dans son PPSPS les mesures et moyens de prévention quelle met en place ainsi que les moyens mis à sa disposition. Il appartient à chaque chef d'entreprise de faire respecter les mesures défini par l'ensemble du personnel, sous sa subordination, affecté sur le chantier.</p>			

- **Plan d'installation de chantier**

<i>Plan d'installation de chantier</i>	Mise en Oeuvre	Suivi Entretien	Délais
	MOE, GROS OEUVRE	MOE, Toutes les entreprises, GROS OEUVRE	Avt trvx - Maintenu pdt leur durée
<p>Un plan d'installation de chantier sera réalisé sur la base des indications fournies en phase conception. Ce plan reprend l'ensemble des contraintes et des installations du chantier, il sera mis à jour autant que nécessaire. Il permettra aux divers intervenants de préparer leurs interventions et de gérer au mieux l'utilisation de l'espace.</p>			

<i>Plan d'installation de chantier</i>	Mise en Oeuvre	Suivi Entretien	Délais
	MOE, GROS OEUVRE	GROS OEUVRE, MOE, Toutes les entreprises	Avt trvx - Maintenu pdt leur durée
<p><u>Le plan d'installation de chantier comportera notamment les renseignements suivants :</u></p> <ul style="list-style-type: none"> - les points de raccordement aux réseaux de distribution desservant le chantier et <input type="checkbox"/> le tracé des réseaux de distributions (électricité, eau, téléphone, air comprimé, assainissement, etc.) ainsi que la position des points de distribution, - le tracé des réseaux enterrés et aériens existants sur le site, - l'emplacement des clôtures de chantier, - les accès au chantier et les voies de déplacement pour les piétons et véhicules avec les sens de circulation le cas échéant, - les aires d'attente et de retournement des camions et engins, - les zones de nettoyage des toupies et roues des camions et engins, 			

- les aires de stationnement pour les véhicules et engins,
- les zones interdites à la circulation et au stationnement,
- les zones d'implantation des grues à tour ou de mise à poste des grues mobiles et les zones interdites au survol en charge,
- les zones de stockage, les zones réservées aux magasins et ateliers ainsi que les zones de préfabrication,
- les installations de la base vie (sanitaires, vestiaires, réfectoires, bureaux, salles de réunion, infirmerie, etc.),
- la position des téléphones de secours et des points de rassemblement,
- la position des moyens de secours contre l'incendie.

• VRD primaires

<i>Alimentations énergies, fluides et évacuation - VRD primaires</i>	Mise en Oeuvre	Suivi Entretien	Délais
	MOA, MOE	MOA, MOE	Avt arriv. Ent
<p>Avant toute intervention des entreprises, le chantier doit disposer :</p> <ul style="list-style-type: none"> - d'une desserte en voirie, - d'un raccordement à des réseaux de distribution d'eau potable et d'électricité, - d'une évacuation des matières usées. 			

• Clôture de chantier

<i>Clôture : généralités</i>	Mise en Oeuvre	Suivi Entretien	Délais
	GROS OEUVRE	GROS OEUVRE, MOE, MOA	Avt trvx - Maintenu pdt leur durée
<p><u>Une clôture doit être installée et maintenue en état en périphérie du chantier pendant toute la durée des travaux afin d'éviter les risques d'intrusion de personnes non autorisées dans la zone (tiers et public notamment).</u></p> <p>Mise en place et entretenue jusqu'à la fin du chantier par l'entreprise titulaire du LOT GROS OEUVRE</p> <p><u>Cette clôture doit être constituée d'éléments rigides, jointifs, de hauteur supérieure à 2 mètres, capables de s'opposer à la pénétration d'une personne dans l'enceinte du chantier et sera munie:</u></p> <ul style="list-style-type: none"> • d'un portail d'accès muni d'un dispositif de fermeture verrouillable destiné à interdire l'accès durant les périodes d'inactivité (nuit, week-end,...), • de panneaux "Chantier interdit au public", • de pictogrammes des équipements de protection individuelle obligatoires. Les panneaux réglementaires « Chantier interdit au public » et « Port du casque et des chaussures de sécurité obligatoires » seront mis en place sur le portail d'accès et sur la périphérie de la clôture à intervalles réguliers. 			

- Cantonnements**

<i>Cantonnement général du chantier</i>	Mise en Oeuvre	Suivi Entretien	Délais
	GROS OEUVRE	GROS OEUVRE, MOE	Avt trvx - Maintenu pdt leur durée
<p>Mettre à disposition pour l'ensemble du personnel des cabinets d'aisance, urinoirs et lavabos à raison d'au moins un cabinet et un urinoir pour vingt hommes, deux cabinets pour vingt femmes et un orifice pour 10 travailleurs.</p> <p>Les locaux doivent être convenablement aérés, éclairés, suffisamment chauffés, nettoyés au moins une fois par jour, tenus en état constant de propreté et ne dégager aucune odeur.</p> <p>Mise en place et entretenue jusqu'à la fin du chantier par l'entreprise titulaire du LOT GROS OEUVRE</p>			
<i>Cantonnement général du chantier</i>	Mise en Oeuvre	Suivi Entretien	Délais
	GROS OEUVRE	GROS OEUVRE, MOE	Avt trvx - Maintenu pdt leur durée
<p>Réfectoire mis à disposition de l'ensemble du personnel.</p> <p>Mise en place et entretenue jusqu'à la fin du chantier par l'entreprise titulaire du LOT GROS OEUVRE</p> <p>Il sera équipé de tables et chaises en nombre suffisant.</p> <p>Un appareil permettant de réchauffer les aliments sera prévu, ainsi qu'un garde manger ou réfrigérateur.</p> <p>Les locaux doivent être convenablement aérés, éclairés, suffisamment chauffés, nettoyés au moins une fois par jour et tenus en état constant de propreté.</p> <p>Nota : afin de prévenir les fortes chaleurs et servir de local de repos, le réfectoire sera climatisé.</p>			
<i>Salle de réunion du chantier</i>	Mise en Oeuvre	Suivi Entretien	Délais
	MOE, GROS OEUVRE	MOE, GROS OEUVRE	Durée chantier
<p>Une salle de réunion de capacité conforme aux prescriptions du marché, équipée du mobilier nécessaire, correctement chauffée, éclairée et aérée sera installée sur le chantier et nettoyée régulièrement.</p> <p>Le cas échéant, une armoire permettra le rangement des EPI nécessaires aux visiteurs.</p>			
<i>Mise à disposition d'EPI</i>	Mise en Oeuvre	Suivi Entretien	Délais
	GROS OEUVRE	GROS OEUVRE, MOA, MOE	Durée chantier
<p>Pour les personnes extérieures au chantier (visiteurs, livreurs le cas échéant etc ...) il sera mis à disposition les EPI obligatoires dans le cadre de l'opération (casques, chaussures, gilet etc...).</p>			

- Parking véhicules**

<i>Stationnement véhicules personnels</i>	Mise en Oeuvre	Suivi Entretien	Délais
	Tous les intervenants, Toutes les entreprises	MOE	Durée chantier
Le stationnement des véhicules personnel est prévu sur le parking prévu à cet effet. (Voir plan d'installation de chantier)			

<i>Stationnement véhicules utilitaires et de chantier</i>	Mise en Oeuvre	Suivi Entretien	Délais
	Toutes les entreprises, Tous les intervenants	MOE	Durée chantier
Les véhicules pourront stationner sur le parking prévu à cet effet. (Voir plan d'installation de chantier)			

- Utilités**

<i>Cantonnement : alimentations électriques et éclairages</i>	Mise en Oeuvre	Suivi Entretien	Délais
	MOE	MOE	Avt trvx - Maintenu pdt leur durée
Organisation de l'alimentation électrique de la zone de cantonnement avec mise en œuvre d'armoire générale depuis le point de fourniture.			

<i>Cantonnement : alimentations électriques et éclairages</i>	Mise en Oeuvre	Suivi Entretien	Délais
	Toutes les entreprises, MOE	MOE, Toutes les entreprises	Avt trvx - Maintenu pdt leur durée
Préalablement au raccordement chaque entreprise se rapprochera du lot installateur de l'armoire principale pour connaître le départ utilisable et la puissance disponible. Le raccordement sera obligatoirement réalisé par un électricien qualifié.			

<i>Cantonnement : alimentations électriques et éclairages</i>	Mise en Oeuvre	Suivi Entretien	Délais
	MOE, MOA, GROS OEUVRE	Toutes les entreprises, MOE, GROS OEUVRE, MOA	Avt trvx - Maintenu pdt leur durée
La vérification réglementaire avant mise en service des installations électriques provisoires de chantier sera réalisée par un organisme accrédité et pris en charge par le lot concerné. Une copie des rapports de vérification sera remise au coordonnateur SPS dans un premier temps, puis avec levée de réserves le cas échéant dans un 2eme temps.			

<i>Alimentation électrique de la zone de travaux</i>	Mise en Oeuvre	Suivi Entretien	Délais
	GROS OEUVRE, MOA, MOE	GROS OEUVRE, MOE, MOA	Avt trvx - Maintenu pdt leur durée
Organisation de l'alimentation électrique de la zone de travaux avec mise en œuvre d'armoire générale ou dispositif équivalent depuis le point de fourniture. Les installations de puissance pour des corps d'état ou des équipements particuliers tels que grue, centrale à béton etc... sont à prévoir.			

<i>Eclairage des circulations</i>	Mise en Oeuvre	Suivi Entretien	Délais
	GROS OEUVRE	GROS OEUVRE, MOE	Durée chantier
Les circulations verticales et horizontales intérieures doivent être dotées d'un éclairage adapté (40 lux pour les circulations horizontales et 60 lux dans les escaliers pour mémoire).			

<i>Surveillance et maintenance des installations électriques</i>	Mise en Oeuvre	Suivi Entretien	Délais
	MOE, GROS OEUVRE, MOA	MOA, MOE, GROS OEUVRE, Tous les intervenants	Durée chantier
<p>L'installation électrique provisoire fera l'objet d'une surveillance et d'une maintenance, conformément aux prescriptions du code du travail, effectuée aussi fréquemment que de besoin, afin de supprimer, dans les meilleurs délais, les défauts et anomalies signalées par les utilisateurs. Cette surveillance implique, outre la participation de l'entreprise qui en est chargée, celle de chaque entreprise du chantier et de chaque personne utilisant l'installation.</p> <p>Toute personne qui constate une anomalie, une défectuosité, dans l'utilisation de l'installation électrique doit prévenir immédiatement son responsable hiérarchique ainsi que l'entreprise chargée de sa surveillance et de sa maintenance.</p>			

- Nettoyage et évacuation des déchets**

<i>Règles générales nettoyage et évacuation des déchets</i>	Mise en Oeuvre	Suivi Entretien	Délais
	Toutes les entreprises	Toutes les entreprises, MOE	Durée chantier
Le nettoyage et le rangement du chantier sera réalisé quotidiennement par chaque entreprise . En cas de carence, le Maître d'œuvre pourra faire nettoyer les déchets des entreprises par un prestataire extérieur, dont le coût sera mis à la charge des entreprises responsables.			

<i>Gestion des déchets</i>	Mise en Oeuvre	Suivi Entretien	Délais
	Toutes les entreprises, MOE, MOA	Toutes les entreprises, MOA, MOE	Durée chantier
<p>Des bennes correspondants aux différents produits à évacuer seront mises en place sur le chantier selon besoins. Elles seront vidées ou remplacées régulièrement. Chaque entreprise a dans tous les cas l'obligation de procéder à l'élimination systématique de ses rebuts et</p>			

déchets par tous moyens appropriés.

<i>Gestion des déchets</i>	Mise en Oeuvre	Suivi Entretien	Délais
	MOA, MOE	MOE, Toutes les entreprises, MOA	Avt trvx - Maintenu pdt leur durée
<p><u>Mettre à disposition des bennes correspondant aux différents produits à évacuer et en assurer également la gestion (enlèvement, remplacement, etc...)</u></p> <ul style="list-style-type: none"> • Papiers, cartons. • Bois. • Plastiques, • Métaux. • Plâtre. • Matières minérales. • Verre. 			

<i>Gestion des déchets</i>	Mise en Oeuvre	Suivi Entretien	Délais
	Tous les intervenants, Toutes les entreprises	Toutes les entreprises, MOA, Tous les intervenants, MOE	Durée chantier
<p><u>Chaque entreprise reste responsable des déchets dangereux produits par ses travaux.</u></p> <ul style="list-style-type: none"> • Le PPSPS de l'entreprise mentionnera les moyens utilisés afin de prévenir tout risque d'accident, de pollution et d'incendie lié à la production et au stockage de ces déchets. • Les déchets dangereux devront être évacués au plus tôt afin d'éviter une longue période de stockage sur le chantier. • Certaines matières ou substances présentant un risque particulier seront stockées à part par les entreprises concernées qui en assureront la gestion et la protection vis à vis des tiers et des autres intervenants. • Le stockage de ces produits se fera impérativement sur les emplacements réservés à cet effet, dans le respect des règles d'incompatibilité. 			

<i>Abattement des poussières générées par les travaux</i>	Mise en Oeuvre	Suivi Entretien	Délais
	Toutes les entreprises	Toutes les entreprises	Durée chantier
<p>Un mouillage préventif sera organisé régulièrement en fonction de la configuration du chantier d'une manière générale, afin d'éliminer les émissions de poussières générés par les travaux de terrassement, fouilles, circulation véhicules, engins etc...</p>			

ORGANISATION DES SECOURS

<i>Généralités</i>	Mise en Oeuvre	Suivi Entretien	Délais
	Toutes les entreprises	Toutes les entreprises	Durée chantier
<p>L'ensemble des mesures de prévention décrite dans le chapitre, regroupe les Mesures d'organisation générale du chantier prisent en concertation avec le Maître d'œuvre et les suggestions du Coordonnateur en matière de Sécurité et de Protection de la Santé. Les acteurs désignés pour la mise en oeuvre sont responsable de la mise en place effective des moyens de prévention défini, ils peuvent proposer des moyens différent à la conditions que ceux ci soient d'une efficacité équivalente. Chaque entreprises devra préciser dans son PPSPS les mesures et moyens de prévention quelle met en place ainsi que les moyens mis à sa disposition. Il appartient à chaque chef d'entreprise de faire respecter les mesures défini par l'ensemble du personnel, sous sa subordination, affecté sur le chantier.</p>			

• Moyens d'alerte

<i>Appel des secours</i>	Mise en Oeuvre	Suivi Entretien	Délais
	Toutes les entreprises, Tous les intervenants	Toutes les entreprises, Tous les intervenants	Durée chantier
<p><u>Alerter directement les sapeurs pompiers en composant le N °18 (112) à partir d'un téléphone portable à prévoir par chaque entreprise :</u></p> <ul style="list-style-type: none"> - préciser le lieu de l'accident/incendie : adresse de l'opération, localisation..., - attendre l'arrivée du véhicule de secours et le diriger sur le lieu de l'accident/incendie, - donner tous renseignements relatifs à l'accident/incendie. Nota : la vérification de la liaison avec le réseau radiotéléphone concerné est du ressort de chaque entreprise. 			

• Moyens de secours

<i>Sauveteurs secouristes du travail</i>	Mise en Oeuvre	Suivi Entretien	Délais
	Toutes les entreprises	Toutes les entreprises	Durée chantier
<p>Les entreprises disposant de sauveteurs secouristes le signaleront dans leur PPSPS. Les secouristes du travail seront identifiés par un signe distinctif. Nota : les entreprises s'assureront de la présence effective à proximité de leur zone d'intervention d'un Sauveteur Secouriste du Travail, faisant partie ou non de leur personnel.</p>			

<i>Trousse de premiers soins</i>	Mise en Oeuvre	Suivi Entretien	Délais
	Toutes les entreprises	Toutes les entreprises	Durée chantier
Chaque entreprise doit prévoir sur son chantier les moyens d'assurer les premiers soins à une personne blessée, notamment par la mise à disposition d'une trousse de premiers secours destinée à être utilisée par une personne formée au Sauvetage Secourisme du Travail.			

MESURES GENERALES D'ORGANISATION ET DE COORDINATION

Généralités	Mise en Oeuvre	Suivi Entretien	Délais
	Toutes les entreprises, MOE, Tous les intervenants, MOA	MOE, MOA, Toutes les entreprises, Tous les intervenants	Avt trvx - Maintenu pdt leur durée
<p>L'ensemble des mesures de prévention décrite dans le chapitre, regroupe les Mesures d'organisation générale du chantier prisent en concertation avec le Maitre d'œuvre et les sujestions du Coordonnateur en matière de Sécurité et de Protection de la Santé. Les acteurs désignés pour la mise en oeuvre sont responsable de la mise en place effective des moyens de prévention défini, ils peuvent proposer des moyens différent à la conditions que ceux ci soient d'une efficacité équivalente. Chaque entreprises devra préciser dans son PPSPS les mesures et moyens de prévention quelle met en place ainsi que les moyens mis à sa disposition. Il appartient à chaque chef d'entreprise de faire respecter les mesures défini par l'ensemble du personnel, sous sa subordination, affecté sur le chantier.</p>			

- Planification et coactivité**

Planification de chantier	Mise en Oeuvre	Suivi Entretien	Délais
	MOE	MOA, MOE, Toutes les entreprises	Ph. préparation
<p>Le planning d'exécution des travaux établi par le Maître d'œuvre intégrera, avec des délais compatibles à la prévention, les risques de coactivité.</p>			

Coactivité des interventions simultanées ou successives	Mise en Oeuvre	Suivi Entretien	Délais
	Toutes les entreprises, MOE	MOE, Toutes les entreprises	Durée chantier
<p><u>La coactivité due à des interventions simultanées ou successives d'entreprises, impose la mise en œuvre de mesures de prévention dans le respect des Principes Généraux de Prévention :</u></p> <ul style="list-style-type: none"> - les interventions des entreprises seront organisées, autant que possible, de manière à supprimer les coactivités génératrices de risques, - chaque entreprise recherchera et mettra en œuvre des solutions permettant d'éviter que l'exécution d'un travail particulier conduise à l'enlèvement temporaire d'une protection collective, - la réalisation des protections collectives définitives intégrées dans l'ouvrage, des accès définitifs, sera préférée à l'installation de protections et d'accès provisoires de chantier, - les travaux incompatibles feront l'objet d'un repérage particulier dans le planning afin de supprimer les coactivités (amiante, plomb, utilisation de produits inflammables et/ou explosifs, montage, démontage d'éléments préfabriqués lourds, etc.), - lorsque la planification des interventions d'entreprises laisse subsister un risque de coactivité, l'intervenant qui génère le risque mettra en place des moyens 			

de prévention collective de manière à l'éviter ou le réduire,
- toute zone de travail à risque (chute d'objets, manutention de matériel, zone de montage, d'essais, etc.) sera signalée par tout moyen adapté (balisage, chainette, panneau, etc....), par l'entreprise générant le risque, avec selon nécessité suite à l'évaluation de ce risque, une surveillance de ces zones par une ou plusieurs personnes chargées d'en interdire l'accès,
- l'entreprise qui investit une zone du chantier, ou de l'ouvrage, est tenue de vérifier qu'elle ne présente pas de danger avant d'y faire travailler son personnel.
Toute anomalie doit être signalée au maître d'œuvre et au coordonnateur SPS.

<i>Contexte de chantier et EPI</i>	Mise en Oeuvre	Suivi Entretien	Délais
	Toutes les entreprises	Toutes les entreprises	Durée chantier
Sur les chantiers de bâtiment génie civil, la protection ne pouvant être assurée en toutes circonstances par des dispositifs de protection collective, des équipements de protection individuels adaptés aux travaux à réaliser, sont à mettre à disposition des intervenants par chaque entreprise chaque fois que cela s'avérera nécessaire. Par principe de précaution, la règle courante relative au port du casque et des chaussures de sécurité est à respecter sur le chantier. En cas de circulation d'engin ces équipements seront complétés par le port d'un gilet de signalisation.			

• Circulation des véhicules et engins

<i>Autorisations de conduite et vérifications des véhicules et engins</i>	Mise en Oeuvre	Suivi Entretien	Délais
	Toutes les entreprises	Toutes les entreprises	Durée chantier
Les autorisations de conduite du personnel ainsi que les rapports de vérification des engins et véhicules doivent être tenus à disposition sur le chantier. Il est strictement INTERDIT de conduire des engins de chantier sans avoir l'autorisation de conduite de son employeur.			

• Circulation du personnel

<i>Cheminements piétons horizontaux du personnel</i>	Mise en Oeuvre	Suivi Entretien	Délais
	GROS OEUVRE	MOE, GROS OEUVRE	Durée chantier
Les cheminements piétons seront aménagés et balisés selon nécessité afin de séparer la circulation des piétons et des véhicules.			

<i>Cheminements piétons du personnel : rampes et passerelles</i>	Mise en Oeuvre	Suivi Entretien	Délais
	GROS OEUVRE	GROS OEUVRE	Durée chantier
Des passerelles adaptées et dotées de garde corps seront installées selon la configuration du chantier pour franchir les terrassements et tranchées et permettre ainsi aux personnels de circuler en toute sécurité.			

<i>Cheminements piétons du personnel : rampes et passerelles</i>	Mise en Oeuvre	Suivi Entretien	Délais
	TERRASSEMENT, MOE, GROS OEUVRE	MOE, TERRASSEMENT, GROS OEUVRE	Durée chantier
Le pied ou la base des ouvrages sera remblayé au plus tôt afin de faciliter la circulation du personnel.			

<i>Accès en élévation du personnel : étages, planchers...</i>	Mise en Oeuvre	Suivi Entretien	Délais
	GROS OEUVRE, MOE	GROS OEUVRE, MOE	Durée chantier
Réalisation au fur et à mesure de l'avancement du chantier des escaliers définitifs (coulés en place, préfabriqués...), afin de permettre l'accès de l'ensemble des corps d'état aux différents niveaux de l'ouvrage.			

<i>Accès en élévation du personnel : étages, planchers...</i>	Mise en Oeuvre	Suivi Entretien	Délais
	GROS OEUVRE, MOE	MOE, GROS OEUVRE	Durée chantier
Dans tous les cas, les escaliers ci-dessus seront mis en sécurité par les équipements définitifs les constituant, ou en leur absence par des protections provisoires adaptées.			

<i>Règles générales relatives aux circulations du personnel</i>	Mise en Oeuvre	Suivi Entretien	Délais
	Toutes les entreprises	Toutes les entreprises	Durée chantier
<p>Les accès temporaires qu'ils soient utilisés en commun ou propres à une entreprise, doivent rester libres de tout encombrement, stockage de matériels, matériaux, outils etc... afin de limiter les risques d'accidents de plain-pied et les chutes de hauteur.</p> <p>Les câbles électriques, flexibles, canalisations souples, etc... seront de préférence maintenus fixés sur les montants extérieurs des garde-corps de manière à ne pas entraver la circulation.</p> <p>Les dispositifs de protection collective seront conçus et installés de façon à éviter leur interruption au droit des accès, notamment du fait de l'utilisation d'une échelle ou d'un escalier.</p> <p>Lorsque cette interruption est nécessaire, des mesures d'adaptation seront prises pour assurer une sécurité équivalente.</p> <p>Toute personne qui constate une dégradation ou un défaut de protections collectives au niveau des accès provisoires doit prévenir sans délai son responsable hiérarchique ainsi que l'entreprise chargée de la maintenance des protections.</p>			

- **Protections collectives**

<i>Excavation sous-sol</i>	Mise en Oeuvre	Suivi Entretien	Délais
	TERRASSEMENT, Toutes les entreprises, MOE	TERRASSEMENT, Toutes les entreprises	Durée chantier
Réalisation d'une protection collective périphérique autour de l'excavation du sous sol par l'entreprise la réalisant.			

Cette protection sera entretenue et maintenue jusqu'à disparition du risque par l'entreprise l'utilisant.

	Mise en Oeuvre	Suivi Entretien	Délais
Terrassements, fouilles et VRD	TERRASSEMENT, Toutes les entreprises, GROS OEUVRE	TERRASSEMENT, GROS OEUVRE, MOE, Toutes les entreprises	Durée chantier
Balisage et/ou protection par garde-corps des dénivelés et des fouilles selon le risque de chute de hauteur généré.			

	Mise en Oeuvre	Suivi Entretien	Délais
Terrassements, fouilles et VRD	TERRASSEMENT, Toutes les entreprises, GROS OEUVRE	TERRASSEMENT, GROS OEUVRE, Toutes les entreprises	Durée chantier
Mise en œuvre des mesures de confortement/blindage/talutage avant intervention en fond de fouille , dans le cas où la tenue des parois des fouilles et tranchées s'avérerait insuffisante pour garantir la sécurité du personnel contre le risque d'ensevelissement . Les préconisations du géotechnicien doivent être appliquées.			

	Mise en Oeuvre	Suivi Entretien	Délais
Ouvrages enterrés	GROS OEUVRE, MOE, Toutes les entreprises, TERRASSEMENT, MOA	MOA, MOE, GROS OEUVRE, Toutes les entreprises, TERRASSEMENT	Avt arriv. Ent
Afin d'éliminer le risque d'ensevelissement des corps d'état devant réaliser les murs périphériques de l'ouvrage et intervenir sur les faces extérieures de ces parois (étanchéité, récupération des écoulements...), un talutage adapté à la nature du terrain et conforme aux prescriptions de l'étude de sol devra être réalisé dans les zones concernées. Un espace de 1 mètre sera également prévu en pied de talus pour permettre la mise en œuvre de plateformes de travail provisoires et les interventions en partie haute des parois. Dans le cas où un talutage n'est pas possible, des mesures compensatoires, préconisées par le géotechnicien, devront être mises en œuvre afin de sécuriser la zone et d'éliminer tout risque d'ensevelissement.			

	Mise en Oeuvre	Suivi Entretien	Délais
Ouvrages enterrés	Toutes les entreprises, GROS OEUVRE	MOE, GROS OEUVRE	Durée chantier
Obturation des regards, chambres etc... à l'aide d'un platelage fixé et adapté, dans l'attente de la pose des couvertures définitives.			

<i>Ouvrages en élévation</i>	Mise en Oeuvre	Suivi Entretien	Délais
	GROS OEUVRE	GROS OEUVRE, MOE	Durée chantier
<p>Phase gros-œuvre : mise en place de protections périphériques de type garde-corps (intégrés à la construction, définitifs ou provisoires) en bordure de planchers, toitures, trémies, ouvertures... et installation de platelages/obturateurs sur les réservations des planchers et toitures. Ces protections collectives seront adaptées à la réalisation des travaux des corps d'état suivants.</p> <p>Ces protections seront maintenu en place pendant la durée du chantier par le lot GROS OEUVRE</p>			

<i>Ouvrages en élévation</i>	Mise en Oeuvre	Suivi Entretien	Délais
	Toutes les entreprises	Toutes les entreprises	Durée chantier
<p>Phase charpente-couverture : adaptation, si nécessaire, des protections collectives en place et mise en œuvre des protections complémentaires liées aux travaux à réaliser.</p> <p>Toute modification devra faire l'objet d'une demande auprès du Coordonnateur SPS et de la Maîtrise d'Œuvre, et devra apparaître dans le PPSPS de l'entreprise concernée.</p>			

<i>Ouvrages en élévation</i>	Mise en Oeuvre	Suivi Entretien	Délais
	Toutes les entreprises	MOE, Toutes les entreprises	Durée chantier
<p>Phase second-œuvre : selon nécessité, adaptation/remplacement des protections en place, par le corps d'état de second œuvre concerné lors, par exemple, des travaux suivants : aménagement des cloisons, pose des menuiseries extérieures, pose des protections définitives, pose du revêtement de sol, passages des réseaux dans les réservations, installation de l'ascenseur etc...</p> <p>Dans tout les cas prévenir le Maitre d'Œuvre et le Coordonnateur SPS avant toute modification sur les protections collectives en places</p>			

<i>Ouvrages en cours de construction</i>	Mise en Oeuvre	Suivi Entretien	Délais
	Toutes les entreprises	Toutes les entreprises	Durée chantier
<p>Les ouvrages et installations en cours de montage (ou de démontage) doivent être dotées de dispositifs de protection et de signalisation par l'entreprise concernée, interdisant l'accès aux personnes non autorisées dans les zones en cours de travaux jusqu'à la mise en sécurité complète des escaliers, planchers, passerelles etc...</p>			

<i>Ouvrages terminés</i>	Mise en Oeuvre	Suivi Entretien	Délais
	Toutes les entreprises	Toutes les entreprises	Durée chantier
<p>Les interventions éventuelles en fin de chantier sur la toiture de l'ouvrage une fois réalisée ou toute autre partie de l'ouvrage terminé, impliqueront la mise en œuvre de protections spécifiques contre le risque de chute de personnel et d'objets par le lot concerné, en fonction des travaux à réaliser.</p>			

<i>Règles d'installation et d'adaptation des protections collectives</i>	Mise en Oeuvre	Suivi Entretien	Délais
	GROS OEUVRE, MOE	MOE, GROS OEUVRE, Toutes les entreprises	Durée chantier
<p>La mise en place des protections définitives (garde-corps, platelages, obturateurs...) ou des protections assimilées (parois, cloisons...) sera privilégiée à l'avancement.</p> <p>Néanmoins en l'absence des protections sus citées des protections provisoires seront systématiquement installées et entretenues dans les zones à risque. Le choix des équipements devra privilégier la continuité de la protection du personnel en fonction des travaux à réaliser, et garantir une résistance adaptée.</p> <p>Les protections provisoires seront mise en œuvre par le LOT GROS OEUVRE et maintenu en place par ce même LOT pendant la durée du chantier</p>			
<i>Maintenance des protections collectives</i>	Mise en Oeuvre	Suivi Entretien	Délais
	Toutes les entreprises	Toutes les entreprises	Durée chantier
<p>Les protections collectives installées par une entreprise seront maintenues en état par l'entreprise installatrice sur la durée du chantier. L'enlèvement et l'adaptation d'une protection collective est soumise à l'autorisation de l'installateur tel que précisé ci-après.</p>			
<i>Règles d'utilisation des protections collectives</i>	Mise en Oeuvre	Suivi Entretien	Délais
	Tous les intervenants, Toutes les entreprises	MOE, Tous les intervenants, Toutes les entreprises	Durée chantier
<p>De manière générale, tout intervenant sur le chantier, a la responsabilité de vérifier personnellement et à tout moment la stricte et constante application des dispositions réglementaires destinées à assurer la sécurité de son personnel.</p> <p>Cette vérification doit l'amener, lorsque les protections collectives ne sont pas installées ou lorsque celles en place s'avèrent insuffisantes ou inadaptées aux risques encourus, à mettre en œuvre à ses frais, les protections nécessaires et à en assurer la maintenance jusqu'à la prise en charge par un autre entrepreneur.</p> <p>Lorsqu'une entreprise est contrainte d'enlever temporairement une protection collective, en particulier une protection contre les risques de chute (garde-corps ou partie de garde-corps, platelage, obturation de trémie ou réservation,...) afin de réaliser un travail particulier, elle ne pourra entreprendre ce travail sans avoir au préalable adopté les mesures de sécurité compensatoires efficaces, aussi bien pour son propre personnel que pour l'ensemble des intervenants sur le chantier.</p> <p>Après l'interruption ou la fin de ce travail particulier, l'entreprise mettra en place les dispositifs de protection collective assurant un niveau de sécurité équivalent.</p> <p>En cas de carence d'une entreprise concernant la mise en place de protections collectives dont l'absence est de nature à causer un risque, le maître d'œuvre fera poser ces protections par une entreprise de son choix, aux frais de l'entreprise défaillante.</p> <p>Toute personne qui constate une dégradation ou un défaut de protections collectives doit prévenir immédiatement son responsable hiérarchique ainsi que l'entreprise chargée de la maintenance des protections.</p>			

• **Manutentions et levage**

	Mise en Oeuvre	Suivi Entretien	Délais
Grue à tour ou similaire	Toutes les entreprises, GROS OEUVRE, MOA, MOE	MOA, GROS OEUVRE, MOE, Toutes les entreprises	Avt trvx - Maintenu pdt leur durée

La grue à tour ou assimilée, ainsi que l'ensemble du dispositif de gestion des interférences éventuelles, devront être **réceptionnés par un organisme accrédité**, à la charge du lot concerné.

Une copie des rapports de vérification devra être transmise au Coordonnateur SPS dans un premier temps, puis à nouveau avec levée de réserves, le cas échéant, dans un second temps.

Il est rappelé qu'avant toute pose de grue à tour, un **examen environnemental (Mission 1)** doit être réalisé par un organisme spécialisé, afin de prévenir tout risque d'effondrement lié notamment à l'action du vent.

	Mise en Oeuvre	Suivi Entretien	Délais
Grue à tour ou similaire	Toutes les entreprises	Toutes les entreprises	Avt trvx - Maintenu pdt leur durée

La grue à tour ou similaire installée par le lot principal peut être mise à la disposition des autres corps d'état afin de faciliter les manutentions, sous réserve du respect des consignes suivantes.

1. Le demandeur doit se rapprocher du lot principal pour planification de la mise à disposition et vérification des capacités de l'engin en fonction de la charge..

2. Règles de mise à disposition :

- le grutier du lot principal conduit la grue après avoir vérifié que les conditions optimales sont requises (charge, vent, visibilité, ...),
- l'entreprise bénéficiant de cette mise à disposition procède à l'élingage avec ses appareils de levage, ainsi qu'au guidage de la manœuvre après entente avec le grutier.

Le personnel affecté devra bien entendu avoir été formé à ce type de manœuvre par son employeur.

	Mise en Oeuvre	Suivi Entretien	Délais
Grue ou engin automoteur de levage sur chantier	Toutes les entreprises	Toutes les entreprises	Durée chantier

Sauf dans le cas d'une utilisation de la grue à tour ou similaire citée ci-dessus, les engins et équipements de levage nécessaires aux travaux restent à la charge de chaque entreprise. **Ces moyens seront prévus dans les PPSPS concernés et adaptés aux manutentions à réaliser.**

	Mise en Oeuvre	Suivi Entretien	Délais
Grue ou engin automoteur de levage sur chantier	Toutes les entreprises	Toutes les entreprises	Durée chantier

Le cas échéant, les modalités de participation d'une entreprise mettant en œuvre un appareil de manutention / levage aux travaux réalisés par une autre sont les suivantes :

- Conduite de l'engin à la charge de l'entreprise réalisant la mise à disposition : le conducteur s'assure que les conditions optimales sont requises (charge, vent, visibilité...)
- Elingage / chargement / chef de manœuvre après entente avec le grutier à la charge de l'entreprise bénéficiant de cette mise à disposition : le personnel affecté devra bien entendu avoir été formé à ce type de manœuvre par son employeur.

<i>Conditionnement des matériels et matériaux manutentionnés</i>	Mise en Oeuvre	Suivi Entretien	Délais
	Toutes les entreprises	Toutes les entreprises	Durée chantier
<p>Les matériels et matériaux seront conditionnés de façon à ce que leur manutention soit compatible avec les dispositifs d'elingage ou de maintien prévus des charges déplacées.</p> <p>Les systèmes utilisés doivent éliminer les risques de chute intempestive d'objets, éléments ou parties de charge lors du levage.</p>			

<i>Nacelles élévatrices</i>	Mise en Oeuvre	Suivi Entretien	Délais
	Toutes les entreprises	Toutes les entreprises	Durée chantier
<p>Les nacelles élévatrices (PEMP) nécessaires aux travaux restent à la charge de chaque entreprise. Ces moyens seront prévus dans les PPSPS concernés et adaptés aux interventions à réaliser.</p>			

<i>Interférences entre les engins (grues, nacelles, pompes à béton...)</i>	Mise en Oeuvre	Suivi Entretien	Délais
	Toutes les entreprises	Toutes les entreprises	Durée chantier
<p>Les engins mis en œuvre par les entreprises susceptibles d'interférer avec les engins de levage du chantier (grue à tour ou assimilé) devront être signalés au Maître d'œuvre et au CSPS.</p>			

• Equipements de travail communs

<i>Utilisation de moyens communs : règles générales</i>	Mise en Oeuvre	Suivi Entretien	Délais
	Toutes les entreprises	MOE, Toutes les entreprises	Durée chantier
<p>Le prêt et l'utilisation par plusieurs entreprises d'un même équipement de travail permet de limiter les risques d'accident dus aux montages et démontages successifs des équipements.</p> <p>- Lorsque l'utilisation commune d'un équipement de travail est prévue au titre de l'organisation générale du chantier, elle se fera selon les règles d'organisation indiquées dans les pièces écrites des marchés, les documents de coordination, et selon les prescriptions réglementaires applicables à l'équipement. En complément, une convention de mise à disposition sera, si nécessaire, établie et signée par chacune des entreprises utilisatrices de l'équipement.</p> <p>- Lorsque l'utilisation commune d'un équipement résulte d'une initiative de plusieurs entreprises qui décident de se prêter un équipement afin de faciliter leur intervention sur le chantier, ces entreprises établiront au préalable par écrit, sous leur responsabilité, et d'un commun accord, une convention de mise à disposition.</p>			

<i>Utilisation de moyens communs : convention de mise à disposition</i>	Mise en Oeuvre	Suivi Entretien	Délais
	Toutes les entreprises	MOE, Toutes les entreprises	Avt trvx - Maintenu pdt leur durée
<p>Une convention de mise à disposition, mentionnera, outre les noms et raisons sociales des entreprises concernées, les noms des responsables, la nature et les caractéristiques de l'équipement faisant l'objet du prêt, les modalités de sa mise à disposition, les obligations et les responsabilités de chacun, en particulier :</p> <ul style="list-style-type: none"> - la date de mise à disposition, - les consignes de mise en œuvre et d'utilisation de l'équipement, les consignes de sécurité à respecter, - les obligations concernant les habilitations nécessaires à l'utilisation ou la conduite de l'équipement : habilitation du responsable hiérarchique de l'entreprise utilisatrice de l'équipement de travail, objet du prêt, - les obligations concernant les vérifications réglementaires de sécurité réalisées et à prévoir, - tout document utile à la mise en œuvre de l'équipement de travail : notice d'instructions du constructeur, carnet de maintenance, dernier compte-rendu de vérification réglementaire, constat contradictoire de l'état de l'équipement, etc... 			
<i>Echafaudages utilisés par plusieurs entreprises</i>	Mise en Oeuvre	Suivi Entretien	Délais
	Toutes les entreprises	Toutes les entreprises	Avant interv.
<p>Selon nécessité et après concertation des entrepreneurs concernés tel que spécifié aux § « Utilisation de moyens communs » ci dessus, l'utilisation d'un échafaudage par plusieurs corps d'état peut se concrétiser dans la mesure où les consignes de prévention suivantes sont respectées.</p> <ul style="list-style-type: none"> - Chaque entreprise doit s'assurer avant l'utilisation de l'échafaudage, et quotidiennement, de sa conformité, son bon état et son adéquation aux travaux prévus. Cette vérification doit être réalisée par une personne compétente de chaque entreprise. En cas d'anomalie, stopper l'intervention, procéder à une signalisation de la zone dangereuse et prévenir le responsable de l'échafaudage. - Les modifications de l'échafaudage sont formellement interdites. Seule l'entreprise chargée du montage et de son entretien, est habilitée à modifier l'équipement. - Les adaptations éventuelles doivent faire l'objet d'une demande auprès du responsable de l'échafaudage. 			
<i>Echafaudages communs prévus aux marchés</i>	Mise en Oeuvre	Suivi Entretien	Délais
	Toutes les entreprises	Toutes les entreprises	Durée chantier
<p>L'échafaudage sera vérifié par un organisme spécialisé indépendant à charge du lot concerné.</p> <p>Une copie des rapports de vérification sera remise au Maître d'œuvre et au Coordonnateur SPS dans un premier temps, puis avec levée de réserves le cas échéant dans un 2eme temps.</p>			

- Equipements, matériels, matériaux et produits : stockage, utilisation et maintenance**

Matériaux et matériels : règles générales	Mise en Oeuvre	Suivi Entretien	Délais
	Toutes les entreprises	Toutes les entreprises	Durée chantier
Les stockages doivent être organisés par chaque entreprise de manière à faciliter l'accès de son personnel ainsi que la mise en œuvre des équipements destinés aux interventions et aux manutentions nécessaires à leur gestion.			

Matériaux et matériels : règles générales	Mise en Oeuvre	Suivi Entretien	Délais
	Toutes les entreprises	Toutes les entreprises	Durée chantier
Les matériaux et matériels devront être correctement stockés, lestés ou amarrés afin d'éviter les projections intempestives notamment par vent fort.			

Matériaux et matériels : règles générales	Mise en Oeuvre	Suivi Entretien	Délais
	GROS OEUVRE, Toutes les entreprises	GROS OEUVRE, Toutes les entreprises, MOE	Durée chantier
Les banches ou équipements similaires seront manutentionnées, utilisées, nettoyées, stockés etc... selon les règles de l'art et conformément à la notice constructeur. Leur stabilité devra être assurée en toutes circonstances.			

Matériaux et produits dangereux	Mise en Oeuvre	Suivi Entretien	Délais
	Toutes les entreprises	Toutes les entreprises	Avt trvx - Maintenu pdt leur durée
La mise en œuvre des mesures de prévention adaptées à chaque produit ou matériaux est à la charge de l'entreprise concernée. Ces mesures doivent garantir la sécurité de son propre personnel mais également la sécurité du personnel des autres entreprises et des tiers. Elles seront détaillées dans le PPSPS de l'entreprise qui intégrera également les fiches du fabricant et les fiches de données sécurité des produits concernés.			

Equipements de travail : utilisation	Mise en Oeuvre	Suivi Entretien	Délais
	GROS OEUVRE, Toutes les entreprises	GROS OEUVRE, Toutes les entreprises	Durée chantier
Les équipements de travail installés par les entreprises pour leur seul usage doivent être installés et utilisés selon les prescriptions du fabricant et de la réglementation, tels que par exemple les banches, échafaudages, tours d'accès, étaielement, PTE, grues, nacelles, plateformes suspendues, monte charges, compresseurs, malaxeurs etc... La mise en oeuvre d'équipements de travail sur le chantier doit bien entendu garantir la sécurité du personnel de l'entreprise utilisatrice mais également éliminer les risques pouvant être générés vis à vis des autres entreprises tels que les risques d'effondrement, chute d'objets, projection, bruit, écrasement/cisaillement, électrisation etc...			

Ils devront faire l'objet des vérifications obligatoires, les constats de ces vérifications devront être tenus à disposition sur le chantier.
Tous les moyens de protections complémentaires liés aux risques générés par l'équipement seront mis en oeuvre par l'entreprise utilisatrice de l'équipement concerné.

Il est rappelé qu'il est strictement interdit d'exécuter des travaux au moyen d'une échelle. Des plateformes roulantes individuelles (PIR/PIRL) ou des échafaudages équipés de garde-corps devront être mis en place pour la réalisation des travaux.

• Travaux particuliers

<i>Stabilité des ouvrages en phase provisoire</i>	Mise en Oeuvre	Suivi Entretien	Délais
	Toutes les entreprises	Toutes les entreprises	Avant interv.
<p>Les PPSPS des entreprises concernées par les travaux susceptibles de mettre en cause la stabilité des ouvrages devront faire état des mesures prises afin d'assurer la stabilité de ces structures en phase provisoire. Les mesures réglementaires ainsi que les règles de l'art destinées à garantir cette stabilité doivent être respectées. Elles concernent les étalements, cintres, coffrages, tension des armatures, blindages, talutages ... et portent en général sur la conception des ouvrages, le respect des prescriptions des bureaux d'étude, l'adéquation des équipements utilisés, le respect des plans de montage et des notices fabricants, la compétence du personnel associée à ces tâches, la réalisation de notes de calcul etc ... (liste non exhaustive). Les documents justifiant la stabilité des structures et ouvrages seront communiqués au Maître d'œuvre.</p>			
<i>Travaux avec feu, points chauds ou générateurs d'étincelles</i>	Mise en Oeuvre	Suivi Entretien	Délais
	Toutes les entreprises	Toutes les entreprises	Avt trvx - Maintenu pdt leur durée
<p>Lorsque des travaux avec feu (soudure, meulage, tronçonnage ...) sont accomplis sur le chantier, des écrans et/ou des bâches de protection doivent être mis en oeuvre par l'entreprise générant ce risque interfèrent avec les autres entreprises (risque de blessures) ou l'environnement (risque incendie). Des extincteurs à charge des entreprises concernées sont à prévoir à chaque poste de travail afin de pouvoir lutter contre un éventuel départ de feu. Il appartient à l'entreprise de s'assurer par tous moyens nécessaires de l'absence de possibilité de départ d'incendie après la fin de son intervention.</p>			

• Essais et mise en service des installations de l'ouvrage

<i>Essai et mise sous tension des réseaux et équipements électriques</i>	Mise en Oeuvre	Suivi Entretien	Délais
		Toutes les entreprises, MOE	Durée chantier
<p>Le lot électricité concerné a en charge de contrôler la mise sous tension des installations définitives de l'ouvrage qu'il a réalisées. L'accès aux dispositifs de commande doit être interdit matériellement (sectionneurs cadenassés, armoires verrouillées...) aux personnes non autorisées. De plus, une signalisation sera apposée par le lot électricité concerné selon besoin.</p>			

<i>Réception des installations - Fin de chantier - Ouvrage en activité</i>	Mise en Oeuvre	Suivi Entretien	Délais
	MOE, MOA, Toutes les entreprises	Toutes les entreprises, MOA, MOE	Après interv.
<p>Lorsque le transfert de l'ouvrage ou d'une partie de l'ouvrage au propriétaire ou à l'exploitant implique une prise de possession des zones concernées par des tiers (public, habitants, locataires, personnels d'exploitation ou d'entretien, entreprises non agréées par la Maîtrise d'ouvrage ...), la coordination de sécurité doit alors être prise en charge par le nouveau donneur d'ordre. A ce stade, l'organisation et les règles de chantier ne sont en général plus compatibles avec un ouvrage en activité, ce qui clôture la mission du Coordonnateur SPS dans les zones concernées. Donc, afin de tenir compte de ce nouveau contexte et des interférences prévisibles entre les utilisateurs de l'ouvrage et les entreprises extérieures, le propriétaire- exploitant appliquera la réglementation dite « Entreprise utilisatrice-Entreprises extérieures » (Plans de prévention) telle que définie par le code du travail.</p>			