

CAHIER DES CLAUSES TECHNIQUES PARTICULIERES

(C.C.T.P.)

MAITRE D'OUVRAGE

Ministère de l'agriculture, de l'agroalimentaire, et de la
souveraineté alimentaire (MASA)
Direction départementale des territoires des Hautes-
Pyrénées
(DDT 65)

OBJET DU MARCHÉ

*Forêt domaniale RTM du CAPET
Marché public de services - procédure adaptée
Prestation de gardiennage de la base-vie RTM du Capet
Années 2026 à 2029*

Table des matières

1. DESCRIPTION GENERALE- LOCALISATION.....	3
1.1. Description générale de la prestation.....	3
1.2. Le bâtiment de la base-vie du capet.....	4
1.3. Contraintes liées au site.....	6
1.4. Visite préalable et reconnaissance du site.....	7
2. MODALITE D'EXECUTION DU MARCHE.....	7
2.1. Hébergement du prestataire.....	7
2.2. Prestations comprises dans les prix du marché.....	9
2.3. Ordre et Délais d'exécution.....	10
3. PRODUITS MIS EN OEUVRE.....	11
4. Héliportages : adaptations des plans de vol aux contraintes environnementales.....	11
5. Sécurité.....	12
6. MESURES ENVIRONNEMENTALES.....	13
6.1. Gestion des déchets.....	13
6.2. Protection des espaces naturels.....	13

1. DESCRIPTION GENERALE- LOCALISATION

1.1. DESCRIPTION GÉNÉRALE DE LA PRESTATION

La prestation consiste en :

- Assurer le gardiennage de la base-vie du Capet sur une période comprise entre la fin mai et la mi-novembre, pendant les années 2026 à 2029 ;
- Assurer un service de restauration pour les personnels intervenant sur le site du Capet, hébergés à la base-vie, qu'ils soient salariés de l'ONF ou d'entreprises externes ;
- Assurer le nettoyage et l'entretien courants des divers locaux de la base de vie du chantier destinés à l'hébergement des ouvriers (cuisine, sanitaire, salle commune, réserve en eau, groupe électrogène) hors chambres des ouvriers ;
- Assurer la gestion de l'approvisionnement de la base-vie : aliments servant de base à l'élaboration des repas, eau, carburant, et gestion et évacuation des déchets liés aux repas / ménage.
- Participer aux opérations de remise en service de la base-vie au printemps et aux opérations d'hivernage à l'automne.
- La base-vie est occupée régulièrement par 3 à 6 ouvriers (en plus du prestataire), occasionnellement plus (capacité pouvant être portée à 9 ouvriers sur des périodes très restreintes).

La semaine type se présente comme suit :

- Hélicoportage le lundi matin des équipes ouvriers et du prestataire à la base-vie, avec les affaires personnelles pour la semaine et les provisions et fournitures préparées en bag par le prestataire pour la semaine (hélicoptère pris en charge par le maître d'ouvrage)
- En cas de mauvais temps le lundi matin, empêchant un vol hélicoptère, montée à pied des équipes et du prestataire, avec conditionnement en sac à dos + claie de portage des affaires personnelles et provisions pour la semaine. Les équipes se répartissent les charges.
- Redescente le jeudi après-midi à pied avec affaires personnelles, les ouvriers faisant la semaine de 4 jours. Occasionnellement, en fonction des rotations hélicoptères pour les chantiers, une redescente hélicoptère peut être envisagée.
- Sur demande des entreprises, la semaine peut être prolongée jusqu'au vendredi après-midi.

1.2. LE BÂTIMENT DE LA BASE-VIE DU CAPET

La base-vie du Capet, bâtiment réceptionné en 2024, propriété de l'Etat, ministère de l'agriculture, remis en dotation à l'Office National des Forêts, gestionnaire, comprend :

- Une salle commune / cuisine avec tous les équipements nécessaires au stockage, à la conservation, à la confection et aux services des repas.
- Un local technique avec stockage
- 7 chambres individuelles (3 avec lits doubles pouvant ponctuellement porter la capacité du bâtiment à 10 personnes)
- 2 WC avec toilettes sèches, 2 douches, 2 espaces lavabos

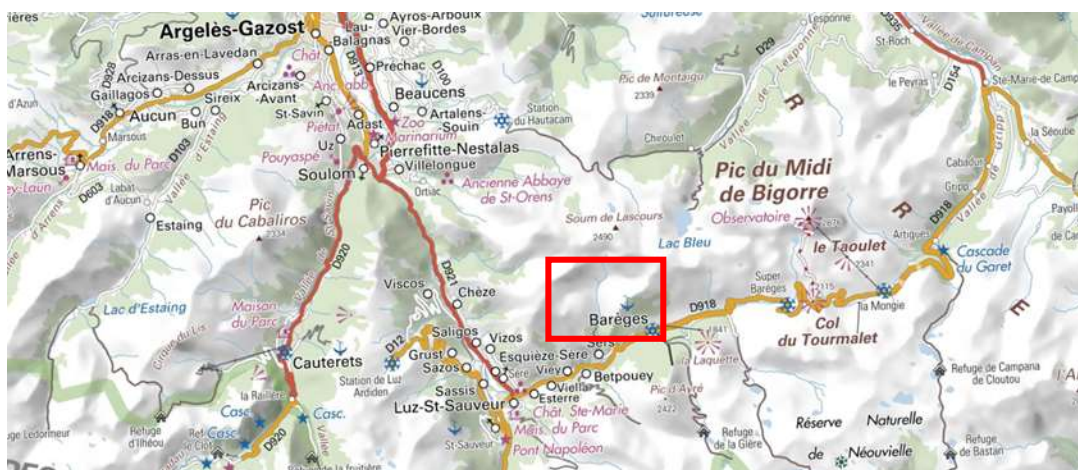


Illustration n°1 : Localisation de la forêt domaniale du Capet (échelle 1/150 000-fond IGN

Le bâtiment se situe sur le territoire communal de Sers (65). Il se situe en Forêt Domaniale RTM du CAPET. L'accès terrestre principal est réalisé par la piste de Souriche (itinéraire 1 sur carte ci-dessous) puis par sentier pédestre, pour un dénivelé positif d'environ 700 m (2h de marche environ). Un accès alternatif occasionnel, soumis à autorisation du RTM, car soumis à des chutes de pierres et de blocs, peut se faire par la piste pastorale dite du Capet (itinéraire 2), puis à pied après la zone de l'éboulement.

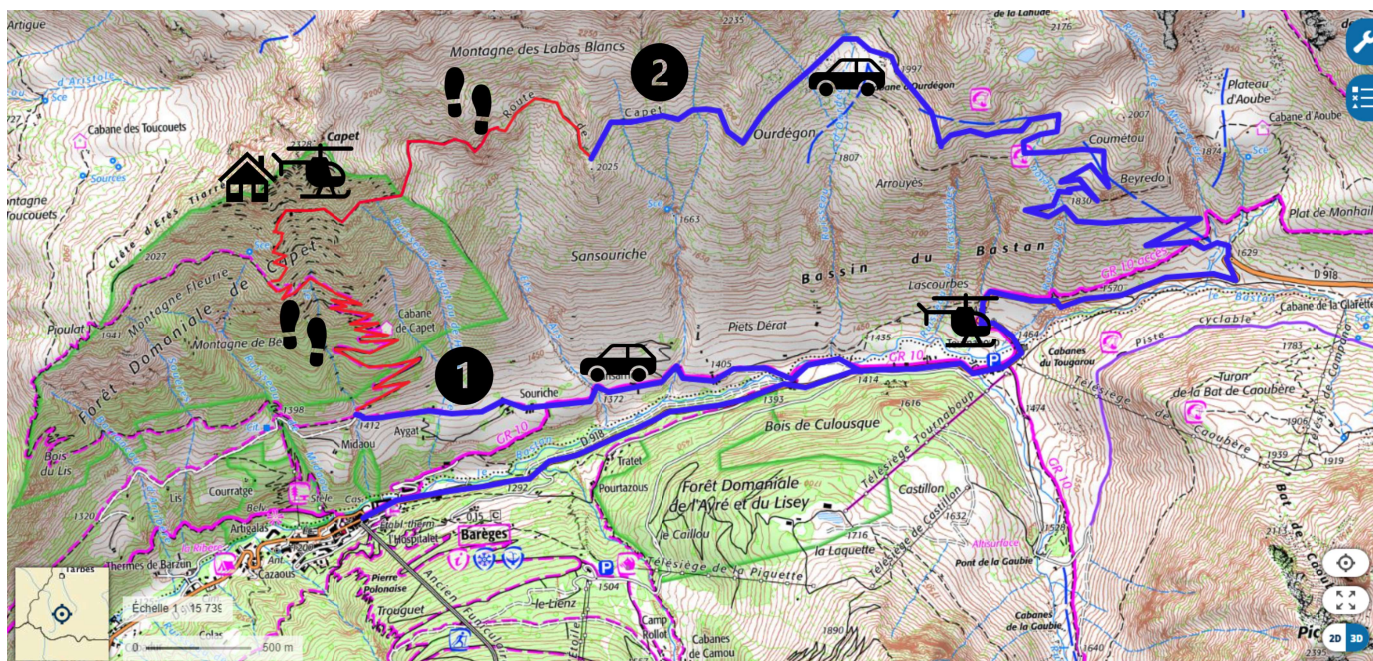


Illustration n°2 : Localisation du bâtiment et des accès (fond www.geoportail.gouv.fr)

Une DZ hélicoptère est présente au parking de Tournaboup, une autre aux abords immédiats de la base-vie.



Illustration n°3 : Vue de la base-vie (photo RTM)

1.3. CONTRAINTES LIÉES AU SITE

Le prestataire travaillera sur un site isolé en haute-montagne (2077 m d'altitude), non accessible en voiture.

Le bâtiment, bien que confortable et construit très récemment (2022-2024), impose une certaine promiscuité entre les occupants.

Les approvisionnements se font par hélicoptage lorsque cela est possible, à pied sinon.

L'approvisionnement en eau de la base-vie se fera à partir de la saison 2026 par pompage d'une source située en contrebas du bâtiment. En cas de problème avec ce système d'approvisionnement, une solution de secours existe avec l'acheminement par hélicoptage de cuves d'eau à poser sur le toit qui peuvent être raccordées au réseau d'eau. Cette gestion est à la charge du prestataire.

Le bâtiment est chauffé par un poêle à bois, un système de chauffage central avec radiateurs fonctionnant avec production d'eau chaude solaire ou via chaudière à granulés. L'électricité est produite par panneaux photovoltaïques, stockée via un système de batteries. Un groupe électrogène peut prendre le relais si besoin. Le prestataire est en charge de la gestion de l'ensemble de ces systèmes de production d'énergie.

1.4. VISITE PRÉALABLE ET RECONNAISSANCE DU SITE

Compte-tenu de l'inaccessibilité du site en hiver, aucune visite obligatoire préalable ne sera organisée.

Le prestataire est réputé s'être pleinement rendu compte de toutes les difficultés que comportent la prestation et les conditions dans lesquelles elle doit être exécutée. Une attention particulière sera portée à la note à remettre dans le mémoire technique, note présentant le site, ses accès, ses contraintes, démontrant que le candidat a bien compris l'environnement de travail (voir ci-après).

Dans son offre, et par la suite dans l'exécution de la prestation, le prestataire devra prendre en compte et inclure, sans pouvoir prétendre à une plus-value, toutes les spécificités de l'opération :

- Les conditions d'accès au site et d'acheminement du matériel,
- Les conditions de stockage du matériel et des matériaux,
- L'implantation des DZ,
- L'organisation générale du bâtiment et ses contraintes,
- Les exigences de préservation du milieu naturel,
- Les contraintes d'usage du site,

2. MODALITE D'EXECUTION DU MARCHE

Il s'agit d'un marché à tranche sur 4 ans ainsi que l'article 1,2 du CCAP le prévoit.

2.1. HÉBERGEMENT DU PRESTATAIRE

Le prestataire est hébergé sur le site, avec une chambre privative dans la base-vie. Un matelas et un oreiller sont mis à disposition, le prestataire doit fournir son linge de lit, y compris couette, couverture ou duvet.



Illustration n°4 : base vie RTM

2.2. PRESTATIONS COMPRISES DANS LES PRIX DU MARCHÉ

L'ensemble des équipements et du bâtiment sont mis à disposition par le RTM (y compris literie, ustensiles de cuisine, vaisselle, électroménager (aspirateur, cuisinière à gaz, réfrigérateur, congélateur, four à micro-ondes, cafetière, bouilloire). En cas de panne ou dysfonctionnement le titulaire du marché préviendra le maître d'ouvrage par mail à l'adresse suivante : rtm.tarbes@onf.fr.

L'ensemble des héliportages sont pris en charge par le maître d'ouvrage. Par contre, leur organisation, leur coordination entre les différents entreprises (ONF et entreprises externes) sont à la charge du prestataire. Le prestataire doit faire en sorte de minimiser, autant que faire se peut, les rotations, notamment en optimisant les descentes d'hélicoptères « à vide » pour évacuer tous les déchets liés au fonctionnement de la base-vie.

Le prestataire doit la fourniture de :

- Produits d'entretien du bâtiment, des sanitaires à l'aide de produits biologiques
- Papier toilettes
- Ensemble des fournitures de produits alimentaires permettant de confectionner l'ensemble des repas pris sur place (ou à emporter la cas échéant, pour les ouvriers mangeant sur chantier à midi en dehors de la base-vie). Concernant les boissons, proposition de tous types de boissons sauf alcool.
- Bouteilles de gaz propane pour la cuisinière.
- Big-bag pour le conditionnement des produits alimentaires devant être héliportés

Energie :

- Le fuel du groupe électrogène est pris en charge par le maître d'ouvrage mais sa gestion est à la charge du soumissionnaire
- Le gaz propane pour la confection des repas est fourni par le soumissionnaire

Eau :

- Eau nécessaire au fonctionnement de la base vie fournie par le maître d'ouvrage via un captage de source en aval et un système de pompe mais gérée par le soumissionnaire. Cette eau est normalement potable et sera contrôlée régulièrement. Deux cuves tampons sont implantées à l'aval de la base-vie, ainsi que le captage de la source. Des armoires électriques de commandes sont également implantées vers les cuves. Le prestataire peut être amené à gérer l'alimentation en eau en allant manipuler ces commandes, situées environ 100 m et 200 m de dénivelée à l'aval de la base-vie.

- Eau potable de secours (packs d'eau, 1 semaine de consommation en stock) à fournir par le soumissionnaire, en cas de problème avec la source)

Le prestataire sera également amené à gérer la confection des charges d'hélicoptères, à gérer les héliportages, à gérer le cas échéant l'accroche et/ou la décroche des charges.

Le prestataire doit réaliser le ménage de la base-vie, l'entretien des sanitaires (notamment toilettes sèches, dont gestion annuelle ou 2 fois par an du local de compostage des matières sèches). Il doit également faire la lessive le week-end à raison d'une lessive hebdomadaire du linge de cuisine, d'une lessive mensuelle des alèses des 10 lits, d'une lessive annuelle des housses des 10 lits en fin de saison.

2.3. ORDRE ET DÉLAIS D'EXÉCUTION

Le délai d'exécution du marché est :

- Période de préparation : 1 semaine chaque année
- Période d'exécution de la prestation : 26 semaines chaque année : 1 journée parmi une semaine avant le début du gardiennage pour la participation à la réouverture post-hiver de la base-vie, 24 semaines de prestation de gardiennage, 1 journée parmi une semaine après la fin de la période de gardiennage pour la participation à l'hivernage de la base-vie.

La période de gardiennage de 24 semaines est prévue de mi-mai / début juin à fin octobre / mi-novembre chaque année. La période sera précisée chaque année en lien avec le prestataire, entre 1 et 2 semaines avant, en fonction des conditions météorologiques et des conditions d'enneigement sur site.

Pour l'année 2026, la durée d'exécution est de 20 semaines. La prestation de gardiennage est prévue de mi-juillet à fin octobre, mi-novembre

3. PRODUITS MIS EN OEUVRE

Les produits alimentaires seront, autant que faire se peut, des produits frais, d'origine locale ou française. Des contrôles aléatoires visant à vérifier la provenance des produits pourront être organisés. Une réserve de nourriture devra également être disponible sur place (produits non périssables), pour permettre de se passer d'approvisionnement en cas de mauvais temps et d'hélicoptages impossibles pendant plusieurs jours.

4. HÉLIPORTAGES : ADAPTATIONS DES PLANS DE VOL AUX CONTRAINTES ENVIRONNEMENTALES

Compte-tenu de la présence avérée d'espèces protégées ou remarquables (Aigle Royal et Grand Tétras), le plan de vol devra être adapté afin d'éviter obligatoirement le survol :

- De la zone dite A1 cartographiée ci-dessous, quelle que soit la période de vol.

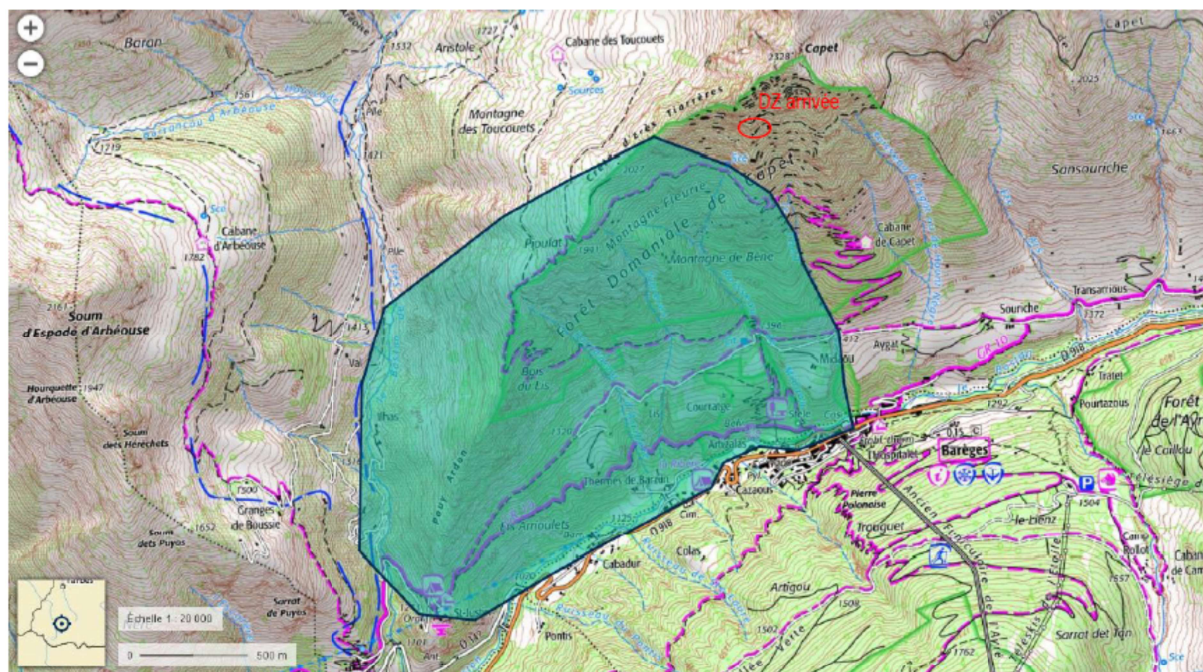


Illustration n°5 : Zone A1 - Survol interdit

- De la zone dite G1 cartographiée ci-dessous avant le 15 juillet (zone pouvant être survolée ensuite du 15 juillet à fin novembre)

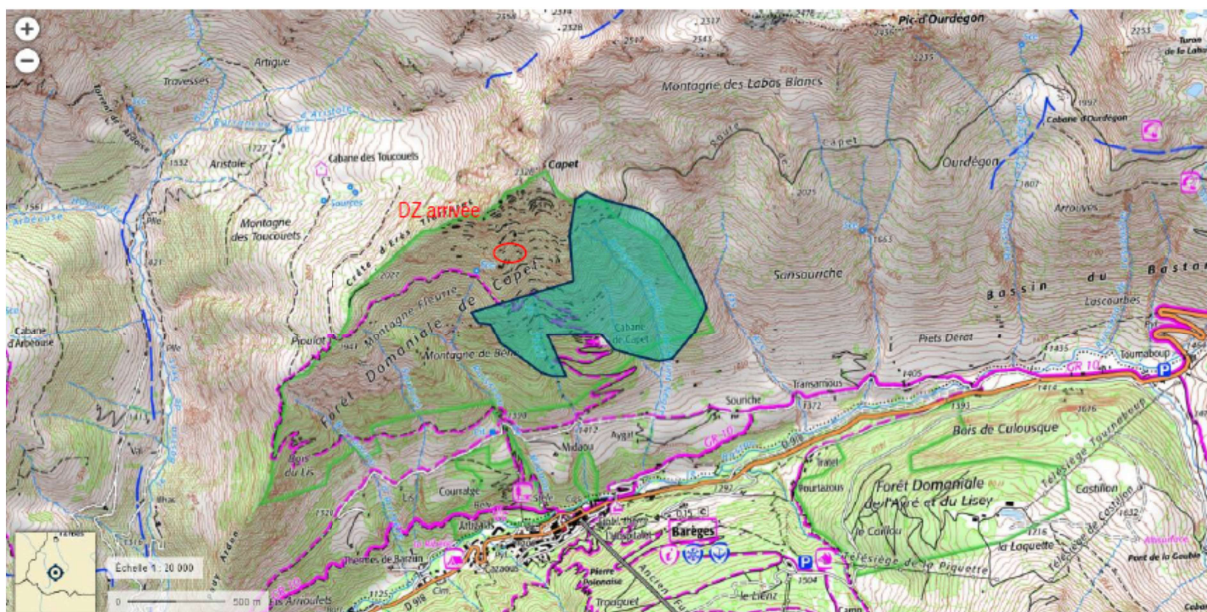


Illustration n°6 : Zone G1 – Survol interdit avant le 15 juillet

Avant le 15 juillet, l’approvisionnement de la base-vie devra donc obligatoirement se faire en passant par le haut de la forêt domaniale du Capet, en évitant par le Nord la zone G1.

Tout manquement de la société d’héliportage constaté par le prestataire fera l’objet d’un mail adressé rtm.tarbes@onf.fr.

5. SÉCURITÉ

Il appartient au prestataire de rappeler à son personnel suppléant toutes les règles générales et particulières de sécurité, législatives et réglementaires. Il devra plus particulièrement donner les instructions nécessaires et prendre toutes les dispositions concernant, les conditions de travail en site isolé de haute-montagne, les accès pédestres au bâtiment, les accès pédestres à la source et aux cuves d’eau, les manipulations d’héliportage.

6. MESURES ENVIRONNEMENTALES

6.1. GESTION DES DÉCHETS

La gestion des déchets liés au fonctionnement de la base-vie est à la charge du prestataire. Ils seront évacués sous sa responsabilité vers un centre de traitement agréé.

6.2. PROTECTION DES ESPACES NATURELS

Il sera fait une stricte application de la réglementation en vigueur (code forestier complété par l'arrêté préfectoral n°2004-570 du 12 mars 2004 en cours de validité). D'une façon générale :

- l'emploi du feu est interdit sur le site sauf dérogation expresse délivrée par le maître d'ouvrage dans la limite des permissions édictées par la réglementation nationale ou locale en vigueur.
- l'abattage d'arbres est prohibé.