



OPERATION

COUR D'APPEL DE BORDEAUX

Travaux Charpente, Isolation et Traitement des combles

MAITRE D'OUVRAGE

Ministère de la Justice et des Libertés - Sous-Direction de l'immobilier
13, Rue Letellier, CS 92100 – 33072 BORDEAUX Cedex

COORDONNATEUR SPS

ELYFEC SPS Agence de Bordeaux
32, Allée de Boutaut CS 80112 33070 Bordeaux Cedex

PLAN GENERAL DE COORDINATION

Indice	Date	Objet	Pages modifiées	Rédacteur
0	06/02/2026	Création du document		Patrice APRELON

ELYFEC SPS – Siège Social : 29, Rue Condorcet 38090 VAULX MILIEU - www.elyfec-sps.fr
SAS au capital de 40.000 € - Siret 434 024 394 00109 – RCS VIENNE – Code NAF 7490B

Table des matières

1. PREAMBULE	4
1.1 PRINCIPES GENERAUX DE PREVENTION.....	4
1.2 EVOLUTION DU PGC.....	4
1.3 CONSERVATION	4
2. RENSEIGNEMENT ADMINISTRATIFS GENERAUX INTERESSANT LE CHANTIER	5
2.1 ADRESSE ET LOCALISATION DU CHANTIER	5
2.2 DESCRIPTION SOMMAIRE DES TRAVAUX	5
2.3 LISTE DES INTERVENANTS	6
2.4 ORGANISMES DE PREVENTION	6
2.5 ENTREPRISES INTERVENANTES	6
2.6 INFORMATIONS SUR LE CALENDRIER PREVISIONNEL DE L'OPERATION	7
2.7 INFORMATIONS ADMINISTRATIVES SUR L'OPERATION	7
2.8 CONTRAINTES SANITAIRES LIEES AU CORONAVIRUS – COVID 19.....	7
3. MESURES D'ORGANISATION GENERALE DU CHANTIER	8
3.1 CONDITIONS D'ACCES A L'ENCEINTE DU CHANTIER	8
3.2 INVESTIGATIONS A REALISER AVANT LE DEMARRAGE DES TRAVAUX	10
3.3 ACCESSIBILITE AU CHANTIER ET ENVIRONNEMENT PROCHE.....	11
3.4 CONSEQUENCES DES TRAVAUX SUR L'ENVIRONNEMENT DU CHANTIER	12
3.5 ACTIVITES SUR LE SITE OU A PROXIMITE.....	13
3.6 CONTRAINTES LIEES AUX CHANTIERS	14
3.7 CONTRAINTES LIEES A L'ENVIRONNEMENT DU CHANTIER ET SERVITUDES.....	15
3.8 INFORMATION DES USAGERS DU SITE, BALISAGE.....	17
4. MESURES GENERALES DE BON ORDRE ET DE SALUBRITE DU CHANTIER	18
4.1 PLAN D'INSTALLATION DE CHANTIER	18
4.2 PLATEFORME ZONE BASE VIE, VOIES DE CIRCULATION ET BRANCHEMENTS.....	18
4.3 INSTALLATIONS DE CHANTIER	19
4.4 CLOTURE DE CHANTIER ET SIGNALISATION EXTERIEURE.....	20
4.5 ELECTRICITE DE CHANTIER.....	21
4.6 DISTRIBUTION D'EAU	21
4.7 NETTOYAGE	22
4.8 CONDITIONS DE STOCKAGE ET D'EVACUATION DES DECHETS	22
5. MESURES DE PREVENTION ET DE PROTECTION VIS-A-VIS DES RISQUES PARTICULIERS	23
5.1 RISQUES PARTICULIERS DECELES.....	23
6. MESURES DE COORDINATION INTER-ENTREPRISES	24
6.1 CIRCULATIONS HORIZONTALES ET VERTICALES.....	24
6.2 CONDITIONS DE MANUTENTION DES MATERIAUX ET MATERIELS, UTILISATION DES ENGINS DE LEVAGE.....	25
6.3 APPROVISIONNEMENTS, DELIMITATION ET AMENAGEMENT DES ZONES DE STOCKAGE.....	26
6.4 INTERACTIONS.....	26
6.5 POLLUTION.....	27
6.6 PROTECTIONS COLLECTIVES.....	28
6.7 TRAVAUX DE DECONSTRUCTION, DE REHABILITATION,	29
6.8 TRAVAUX DE MONTAGE OU DE DEMONTAGE D'ELEMENTS PREFABRIQUES LOURDS.....	30



6.9	TRAVAUX GENERANT UNE EXPOSITION A LA SILICE LIBRE	30
6.10	RISQUE CHIMIQUE	30
6.11	RISQUE DE CHUTE DE HAUTEUR DE PLUS DE 3M.....	31
6.12	TRAVAUX EXPOSANT AUX POUSSIÈRES DE BOIS	34
6.13	TRAVAUX EXPOSANT LES TRAVAILLEURS AU CONTACT DE PIÈCES NUES SOUS TENSION SUPÉRIEURE A LA TRÈS BASSE TENSION 35	
6.14	PLOMB	36
7.	TABLEAUX D'ANALYSE PREALABLE DES RISQUES PAR CORPS D'ETAT	37
7.1	LOT – CHARPENTE BOIS – OSSATURE BOIS	38
8.	RENSEIGNEMENTS PRATIQUES CONCERNANT LES SECOURS.....	39
8.1	INCENDIE	39
8.2	ACCIDENTS, 1 ^{ER} SOINS	40
8.3	APPEL DES SECOURS EXTÉRIEURS	40
9.	OBLIGATIONS DES ENTREPRISES LIÉES A LA COORDINATION SPS	42
9.1	VISITES D'INSPECTION COMMUNE	42
9.2	PPSPS	44
9.3	CONSEQUENCE DE L'ABSENCE DE VISITE D'INSPECTION COMMUNE OU DE NON REMISE DU PPSPS SIMPLIFIÉ	44
9.4	ACCUEIL DU PERSONNEL SUR LE CHANTIER PAR L'ENCADREMENT DES ENTREPRISES	44
10.	ANNEXES	45
10.1	PÉRIODE DE FORTES CHALEURS ET EFFETS CANICULAIRES SUR LE CHANTIER	45



1. Préambule

L'opération objet de ce document est réalisée dans le cadre de la Loi n° 93-1418 du 31 décembre 1993 et du Décret n°94-1159 du 26 décembre 1994 relatifs à l'intégration de la sécurité et à l'organisation de la Coordination en matière de Sécurité et Protection de la Santé.

L'attention de toutes les entreprises est attirée sur les conséquences de l'application de ces textes :

- Il a été désigné pour les phases conception et réalisation de l'opération, un coordonnateur dont la fonction est d'organiser la coordination en matière de sécurité et de protection de la santé entre les différents intervenants du chantier.
- Le présent document intitulé Plan Général de Coordination, rédigé par le Coordonnateur en matière de Sécurité et de Protection de la Santé Conception en application des dispositions de l'article L 4532-8 du code du travail, constitue une pièce du dossier de consultation des entreprises, y compris des sous-traitants et des travailleurs indépendants. Les dispositions qu'il décrit sont de nature à influencer sur les sommes à engager pour réaliser les travaux.

1.1 Principes généraux de prévention

Le présent PGC est fondé sur les principes généraux de prévention suivants :

- a) Éviter les risques ;
- b) Évaluer les risques qui ne peuvent être évités ;
- c) Combattre les risques à la source ;
- d) Tenir compte de l'état d'évolution de la technique ;
- e) Remplacement ce qui est dangereux par ce qui n'est pas dangereux ou par ce qui est moins dangereux ;
- f) Planifier la prévention en y intégrant, dans un ensemble, la technique, l'organisation du travail, les conditions de travail, les relations sociales et l'influence des facteurs ambiants;
- g) Prendre des mesures de protections collectives en leur donnant la priorité sur les mesures de protections individuelles.

Il est par ailleurs rappelé que les entreprises sont tenues d'appliquer les principes a, b, c, d, e, f et g complétés des deux suivants :

- h) adapter le travail à l'homme;
- i) donner les instructions appropriées aux travailleurs.

Les travailleurs indépendants sont quant à eux tenus d'appliquer les principes a, b, c, e et f.

1.2 Evolution du PGC

Le PGC est tenu par le coordonnateur pendant toute la durée du chantier. Il intégrera notamment en les harmonisant les Plans Particuliers de Sécurité et de Protection de la Santé qui devront être remis par les entreprises intervenantes et leurs sous-traitants après inspection commune avec le Coordonnateur (Art. R 4532-13 du code du travail).

Ses mises à jour successives seront consignées sur la page de garde du document.

1.3 Conservation

Le PGC doit être conservé 5 années par le Maître d'Ouvrage à compter de la date de réception des travaux.

2.1 Adresse et localisation du chantier

L'accès se fera à partir de la **rue du Maréchal Joffre à la hauteur du n°9.**



- Travaux “Charpente, Isolation et Traitement des combles”
- Mise en place de l’installation générale de chantier
- Réalisation de l’ensemble des repérages et consignations des réseaux hydrauliques et électriques
- Assurer le maintien des services, le maintien du balisage et signalisation pendant et hors période de chantier y compris weekend,
- Permis feu obligatoire pour tous travaux générant un point chaud.
- Organisations et mesures de sécurité en fonction des zones de travaux (Intérieures de la cour d’appel et évolutions sur toitures, Grutages, Echafaudages, Protections collectives et individuelles).
- Pour des raisons de sureté tous les outils pointus, tranchants ou dangereux seront consignés en permanence, en dehors de leur utilisation, dans une caisse métallique cadenassée. Un point sera réalisé avec le PC sécurité.
- Travaux de reprise et renforcement de la charpente bois,
- Amélioration de l’isolation thermique sous toitures,
- Traitement curatif et préventif des bois contre les agents biologiques.

2.3 Liste des intervenants

Désignation	Noms	Adresses	Tél.
Assistant Maître d'Ouvrage	Ministère de la Justice Secrétariat général Service Immobilier Ministériel Département Immobilier de Bordeaux	13, Rue Letellier, CS 92100 33072 BORDEAUX Cedex WALINE Cyril cyril.Waline@justice.gouv.fr	05.40.54.48.59 06.61.61.76.35
Maitre d'œuvre	ARCHITECTURE PATRIMOINE	BL2 Architectes Atelier Romain Geoffroy 60, Rue Hoche 33 200 BORDEAUX contact@architecturepatrimoine.fr	05 56 08 50 35
Bureau d'étude	TPF-INGENIERIE	Agence de Bordeaux Les Jardins de Gambetta 74, Rue Georges Bonnac 33 000 BORDEAUX	05 57 81 50 40
Coordonnateur SPS	ELYFEC SPS Agence de Bordeaux APRELON Patrice	32, Allée de Boutaut CS 80112 33070 Bordeaux Cedex patrice.aprelon@elyfec.fr	07 60 85 80 59 06 78 11 28 11

2.4 Organismes de prévention

DIRECCTE	CARSAT	OPPBTP
DDETS de la Gironde 26, Rue des Maraîchers CS 32060 33088 BORDEAUX cedex Tél : 05 47 47 47 47 ddets-uc4@gironde.gouv.fr	Service prévention 80, Avenue de la Jallère 33053 Bordeaux cedex Tél. 05.56.11.64.36 Tél. 3679 prevdir@carsat-aquitaine.fr	Immeuble «Les Bureaux du Tasta» Bâtiment C 4.4 – 1er étage 9, Avenue Raymond Manaud 33524 BRUGES CEDEX Tel. 05 56 34 03 49 nouvelleaquitaine@oppbtp.fr

2.5 Entreprises intervenantes

La réalisation des prestations de l'opération est traitée en lot Unique.

N° Lots	Dénomination des lots
MACRO-LOT 01	Charpente Isolation thermique Traitement antiparasitaire

La liste des entreprises titulaires des lots ci-dessus sera placée en annexe du présent PGC après attribution.



2.6 Informations sur le calendrier prévisionnel de l'opération

- Phase actuelle de l'opération à la date de rédaction du présent document : **DCE**
- Début prévisionnel des travaux : **Suivant ordre de service**
- Durée prévisionnelle des travaux : **Suivant Planning**

2.7 Informations administratives sur l'opération

Classement de l'opération

L'opération est classée par le Maître d'Ouvrage en **catégorie 2**.

Obligations relatives au classement et au montant de l'opération

- **Une déclaration préalable** suivant le modèle fixé par l'arrêté du 7 mars 1995 a été adressée par le Maître d'Ouvrage aux autorités compétentes en matière de prévention des risques professionnels (DIRECCTE, CARSAT, OPPBTP). Elle sera affichée sur le chantier dès que cela sera possible de façon visible par tous. Conformément aux dispositions de l'article R 4532-44 du code du travail, le coordonnateur tiendra à jour dans le PGC les informations complétant cette déclaration.
- **Les entreprises titulaires et sous-traitantes, y compris les entreprises individuelles et artisanales, sont soumises à l'obligation de réalisation d'une inspection commune avec le Coordonnateur en matière de Sécurité et de Protection de la Santé.** A l'issue de cette inspection commune, chaque entreprise (titulaire, sous-traitant y compris entreprise individuelle et artisanale) est soumise à l'obligation de réaliser un Plan Particulier de Sécurité et de Protection de la Santé (PPSPS).
- **Quelle que soit la phase de chantier :**
- **Les risques ou les situations dangereuses peuvent être liés à : l'environnement du chantier, le travail en hauteur, la coactivité, la circulation sur le chantier, le stationnement des véhicules de livraison, le levage et la manutention, le stockage.**
- **Pour la réalisation du chantier l'entreprise devra :**
 - Réduire les zones de travaux au maximum pour le weekend en respectant les règles de sécurité**
 - Le titulaire du lot est responsable de l'application des mesures de prévention nécessaires à la protection de son personnel et du site.**
 - **Le titulaire du lot est responsable de l'application de mesures de prévention nécessaires à la protection de son personnel et du site.**
 - **Analyse des risques pouvant résulter de l'interférence entre les activités du site et installations et le matériel**
 - **L'entreprise titulaire du lot 1 réalisera en période de préparation un plan d'installation de chantier**
 - **Il est rappelé à chaque entreprise qu'il lui est interdit de faire intervenir sur le site une quelconque entreprise sans avoir au préalable obtenu l'agrément du Maître d'Ouvrage.**

2.8 Contraintes sanitaires liées au coronavirus – COVID 19

L'OPPBTP annonce la fin de l'application des mesures du guide de préconisations de sécurité sanitaire pour la continuité des activités de la construction, à partir du 14 mars 2022.

La prudence reste de mise et nous vous invitons à continuer d'appliquer les règles d'hygiène, comme le lavage des mains, le nettoyage des surfaces et l'aération des locaux.

L'OPPBTP invite toutefois les entreprises du secteur à rester prudentes et à continuer à appliquer des règles d'hygiène.

3. Mesures d'organisation générale du chantier

3.1 Conditions d'accès à l'enceinte du chantier

Accès des personnes

Un accès chantier unique devra être clairement identifié.

Ne pourront pénétrer sur le chantier que les personnes autorisées :

- Les représentants de la Maîtrise d'Ouvrage ;
- Les représentants de l'équipe de Maîtrise d'œuvre ;
- Le contrôleur technique ;
- Le coordonnateur SPS ;
- Les salariés des entrepreneurs titulaires et de leurs sous-traitants dûment agréés, à jour de la procédure d'inspection commune et ayant remis leur PPSPS.

à



Tous les intervenants salariés des entreprises présents sur le chantier, y compris les travailleurs détachés, devront être détenteurs de leur carte d'identification du BTP (demande réaliser sur le site www.cartetbp.fr). Si la demande de la carte est récente et que l'entreprise ne l'a pas encore reçue, les salariés concernés présenteront les attestations provisoires à télécharger lors de la procédure.

Les artisans devront détenir leur carte professionnelle délivrée par leur Chambre des métiers et de l'artisanat (demande à réaliser sur le site www.cmacarte.pro) soit sous forme physique, soit sur smartphone.

Chacun de ces intervenants devra être identifié clairement par un badge d'entreprise ou par un macaron nominatif aux couleurs de l'entreprise collé sur le casque.

Accès des véhicules

L'accès au chantier par les livreurs est autorisé le temps du déchargement de matériel ou de matériaux.

L'entrepreneur commanditaire du matériel ou des matériaux se doit d'accueillir et de guider le fournisseur jusqu'au lieu de livraison.

Accès des personnes – Prévention des conduites addictives

L'accès au chantier est interdit aux personnes sous l'emprise de l'alcool ou de stupéfiants. L'introduction et la consommation d'alcool ou de stupéfiants sur le chantier est également interdite.

Pour la réalisation du chantier l'entreprise devra :

- Le titulaire du lot est responsable de l'application de mesures de prévention nécessaires à la protection de son personnel et des avoisinants.
- Réduire les zones de travaux au maximum pour le weekend en respectant les règles de sécurité.
- Assurer le maintien, le maintien du balisage et signalisation hors période de chantier y compris weekend,
- Fournir liste du responsable hors horaire de travail pour intervention d'urgence (mise en place balisage),
- Il est rappelé à chaque entreprise qu'il lui est interdit de faire intervenir sur le site une quelconque entreprise sans avoir au préalable obtenu l'agrément du Maître d'Ouvrage.



- **Toute entreprise présente sur le site sans agrément préalable devra quitter immédiatement les lieux, le M.O et l'entreprise générale seront informés par le coordonnateur.**

Livraisons

Les livraisons de grandes ampleurs devront être organisées, en dehors des horaires des flux, dans chaque cas où le cheminement de livraison du camion et le mode de déchargement des matériaux peuvent faire obstacle à la bonne circulation des utilisateurs et véhicules de services de sécurité et sont un risque pour les piétons.

Accès sur le site

Pour les interventions ponctuelles, notamment au niveau supérieur, les entreprises concernées auront à respecter un protocole d'accès très strict avec présentation obligatoire à l'accueil. La liste du personnel de chaque entreprise devant intervenir dans les zones "hors chantier" devra être obligatoirement être transmise au préalable à la maîtrise d'ouvrage et la maîtrise d'œuvre sous peine de refus d'accès.

Le plan de prévention doit être validé par le Maître d'Ouvrage, le coordinateur SPS, et l'entreprise avant les travaux.

Permis feu obligatoire pour tous travaux générant un point chaud.

Pour des raisons de sureté tous les outils pointus, tranchants ou dangereux seront consignés en permanence, en dehors de leur utilisation, dans une caisse métallique cadenassée. Un point sera réalisé avec le PC sécurité.

3.2 Investigations à réaliser avant le démarrage des travaux

Présence de réseaux

Moyen de prévention	Précisions	Chargé de la mise en œuvre
Constat d'huissier Domaine public	L'entrepreneur prendra possession du chantier dans l'état où il se trouve. Des constats contradictoires seront établis sous forme de constat par huissier concernant les états des existants et les ouvrages avoisinants (mitoyens ou riverains et publics ou privés), ce suivant les directives de la Maîtrise d'œuvre et/ou du Maître d'Ouvrage.	MACRO-LOT 01 Charpente Isolation thermique Traitement antiparasitaire
Visite des lieux	Les entrepreneurs sont tenus de visiter les lieux avec la plus grande attention afin de prendre les mesures de toutes les contraintes relatives au site et à l'environnement. Les candidats désirant se rendre sur le site devront s'adresser à : M. Cyril WALINE 36 rue Servandoni - 33 000 Bordeaux Tel : 05 40 54 48 59 cyril.waline@justice.gouv.fr	MACRO-LOT 01 Charpente Isolation thermique Traitement antiparasitaire
Reconnaissance des lieux	Chaque entreprise devra obligatoirement se rendre sur place pour mesurer la consistance des travaux à exécuter et toutes les difficultés de mise en œuvre. La visite se fera en compagnie du Maître d'Ouvrage ou du Maître d'œuvre qui signera le bon de visite. Afin de justifier de son passage,	MACRO-LOT 01 Charpente Isolation thermique Traitement antiparasitaire
Accès aux chantiers	L'entreprise devra tenir compte des gabarits d'accès et des charges admissibles sur les voies d'accès et trottoir domaine privé et public. Ainsi que les contraintes liées aux phasages de l'opération.	MACRO-LOT 01 Charpente Isolation thermique Traitement antiparasitaire
Responsabilité	Les entreprises seront responsables des dégradations causées sur les bâtiments voisins, propriétés voisines, que sur la voie publique. Dans le cas de dangers graves ou imminents, l'Entrepreneur devra prendre immédiatement toutes mesures propres à supprimer les dangers. Protection des mobiliers. De même, il s'engage à appliquer toutes les mesures qui lui seraient demandées par le maître d'ouvrage et/ou Coordonnateur SPS tant en ce qui concerne la méthode ou les moyens utilisés pour la sécurité intérieure ou des abords du chantier.	MACRO-LOT 01 Charpente Isolation thermique Traitement antiparasitaire
Démarches auprès des services publics	Titulaire du Lot doit effectuer toutes les démarches auprès des services publics (services concessionnaires, services communaux, voirie, police, etc..) en vue de l'exécution de ses travaux (occupation de voie publique, coupure ou détournement de réseaux, etc.).	MACRO-LOT 01 Charpente Isolation thermique Traitement antiparasitaire

3.3 Accessibilité au chantier et environnement proche

Particularité	Dispositions à prendre
Contexte urbain	Anticipation du trafic lié au chantier sur le domaine public et privé à réaliser par le Titulaire du lot auprès des services municipaux compétents
Bâtiments et bureaux mitoyens	Présence de bâtiments publics, Bureaux, Salles d'audience, Informer les Chefs d'Etablissement et les responsables de la réalisation de travaux
Reconnaissance du site	Pour l'exécution des travaux, l'entrepreneur est réputé avoir, au préalable avoir : Procédé à une visite détaillée des lieux, terrains et constructions diverses, et pris connaissance de toutes les conditions physiques et de toutes les sujétions relatives aux lieux des travaux, aux accès et aux abords, à la topographie et à la nature des travaux à pied d'œuvre, ainsi qu'à l'organisation et au fonctionnement du chantier (moyens de communication et de transports, lieux extraction de matériaux, stockage des matériaux, ressources en main d'œuvre, énergie électrique, eau, installation de chantier, éloignement des décharges publiques ou privées, voisinages, etc)
Constat d'huissier contradictoire MACRO-LOT 01 Charpente Isolation thermique Traitement antiparasitaire	L'entrepreneur prendra possession du chantier dans l'état où il se trouve. Des constats contradictoires seront établis sous forme de constat par huissier concernant les états des existants et les ouvrages avoisinants (mitoyens ou riverains et publics ou privés), ce suivant les directives de la Maîtrise d'œuvre et/ou du Maître d'Ouvrage.
Nuisances sonores et poussières	La limitation des nuisances du chantier vis-à-vis du site et des bureaux avoisinants. Cela concerne les nuisances sonores, les poussières et l'encombrement des cheminements et zone de parking. Les entreprises devront notamment réaliser les travaux bruyants dans des plages horaires à définir en concertation avec le Maître d'Ouvrage.
Accès et circulation	Les accès et la circulation du personnels et visiteurs du site devra rester normalement libre et praticable. Toutes précautions seront prises pour assurer la sécurité des personnes. Les entreprises feront leur affaire de toute injonction éventuelle émanant du MO/MOE/CSPS/services de sécurité et le responsable du site.
Nuisance pour voisinage	L'ouvrage étant situé dans un périmètre sensible, les entreprises devront tenir compte des horaires de présence et éviter l'utilisation d'engins bruyants ou nocifs. Des interventions durant les week-end et jours fériés seront sur l'approbation du maître d'ouvrage
Règles de sécurité	Chaque entrepreneur devra toutes les prestations et dispositions du PGC, tant en phase chantier qu'en phase définitive. Même si le présent CCTP ne reprend pas ces prestations, ces dernières sont dues. Il est notamment attiré l'attention des entreprises sur l'impérieuse nécessité de respecter les mesures de prévention mentionnées dans le PGC concernant les bruits de machines et matériels.
Maintien des circulations cheminement intérieur	Les travaux ne devront pas gêner la circulation des utilisateurs, secours, Service de police Le périmètre sera sécurisé dans la zone de travaux contre les chutes d'objets ou d'outils, tenant compte de la hauteur de travail

3.4 Conséquences des travaux sur l'environnement du chantier

Modification à prévoir	Intervenant(s) chargé(s) des autorisations	Lot(s) chargé(s) de l'exécution
Extension de l'emprise du chantier sur le domaine public et privé pour la mise en place de la base vie	MACRO-LOT 01 Charpente Isolation thermique Traitement antiparasitaire	MACRO-LOT 01 Charpente Isolation thermique Traitement antiparasitaire
Emprise sur le domaine public et privé à prévoir pour Plateforme(s) d'Élévation Mobiles de Personnel (PEMP)	MACRO-LOT 01 Charpente Isolation thermique Traitement antiparasitaire	MACRO-LOT 01 Charpente Isolation thermique Traitement antiparasitaire
Modification du flux de circulation des piétons sur le domaine public et privé à prévoir du fait de l'impossibilité de maintenir une largeur minimale de 0,9m : – par la mise en place d'un passage protégé du chantier et de la circulation - ou par la déviation du trafic piéton sur le trottoir	MACRO-LOT 01 Charpente Isolation thermique Traitement antiparasitaire	MACRO-LOT 01 Charpente Isolation thermique Traitement antiparasitaire
Modification temporaire des voies de circulation intérieure à prévoir	MACRO-LOT 01 Charpente Isolation thermique Traitement antiparasitaire	MACRO-LOT 01 Charpente Isolation thermique Traitement antiparasitaire
Mise en place d'une signalisation temporaire de chantier (panneaux de signalisation)	MACRO-LOT 01 Charpente Isolation thermique Traitement antiparasitaire	MACRO-LOT 01 Charpente Isolation thermique Traitement antiparasitaire
Balisage des zones (travaux, stockages, stationnement)	MACRO-LOT 01 Charpente Isolation thermique Traitement antiparasitaire	MACRO-LOT 01 Charpente Isolation thermique Traitement antiparasitaire
Limitation des nuisances sonores Respect des niveaux sonores maximaux admissibles par les véhicules de transports Mise en place d'un dispositif permettant d'éviter l'envoi de poussières Prévention contre la pollution des hydrocarbures,	MACRO-LOT 01 Charpente Isolation thermique Traitement antiparasitaire	MACRO-LOT 01 Charpente Isolation thermique Traitement antiparasitaire

3.5 Activités sur le site ou à proximité

Contraintes liées à l'activité sur le site

Particularité		Dispositions à prendre
La cour d'appel sera maintenue en activité pendant toute la durée du chantier Le site est utilisé par un service de police durant les travaux, engendre des spécificités de gestion du chantier tant dans la notion de sécurité que de sûreté. L'activité est continue 24h/24h.		Respect des consignes du site, toutes les entreprises
Consignes de sécurité propres au site remises par le Chef d'Etablissement lors de la visite d'inspection commune		Consignes à intégrer au PPSPS de chaque entreprise
Responsabilité des entreprises	Dans le cas de dangers graves ou imminents, l'Entrepreneur devra prendre immédiatement toutes mesures propres à supprimer les dangers. De même, il s'engage à appliquer toutes les mesures qui lui seraient demandées par le maître d'ouvrage et/ou Coordonnateur SPS tant en ce qui concerne la méthode ou les moyens utilisés pour la sécurité intérieure ou des abords du chantier.	
Protection des environnants Sécurité du chantier	Limiter l'émanation de poussières	
Occupation de voie	Respect des consignes de sécurité L'entrepreneur doit effectuer toutes les démarches auprès des services publics (services concessionnaires, services communaux, voirie, police, etc..)	
Chaque entrepreneur, pour ce qui le concerne, est tenu de prendre ou de faire prendre toutes dispositions afin d'assurer la sécurité du chantier, l'hygiène, la santé et la sécurité des travailleurs et la sécurité publique, en répondant à toutes les obligations mises à sa charge par les textes réglementaires en vigueur.		Consignes à intégrer au PPSPS de chaque entreprise
Travaux concomitants	Eviter la coactivité et superposition de tâches	

3.6 Contraintes liées aux chantiers

Présence de réseaux

Avant de commencer les travaux, le titulaire du présent corps d'état devra faire un recensement des réseaux existants sur le site

Moyen de prévention	Précisions	Chargé de la mise en œuvre
Connaissance des réseaux	Transmission des renseignements obtenus aux entreprises	Maître d'Ouvrage
	Vérification de l'existence ou de l'absence de réseaux à l'intérieur du périmètre des travaux	MACRO-LOT 01 Charpente Isolation thermique Traitement antiparasitaire
Consignation du réseau par l'exploitant	L'entreprise doit demander en premier lieu la consignation des réseaux concernés et être en possession d'une attestation de mise hors tension écrite, datée et signée par l'exploitant avant le démarrage des travaux	MACRO-LOT 01 Charpente Isolation thermique Traitement antiparasitaire
Balisage du tracé des réseaux détectés	A défaut de consignation possible, balisage d'une façon très visible du parcours des installations électriques sur la base des informations recueillies. Ce balisage devra être effectué avant le début des travaux et maintenu pendant toute leur durée.	MACRO-LOT 01 Charpente Isolation thermique Traitement antiparasitaire
Surveillance des travaux à proximité de réseaux détectés	A défaut de consignation possible, désignation d'une personne compétente	MACRO-LOT 01 Charpente Isolation thermique Traitement antiparasitaire
Accès aux chantiers	L'entreprise devra tenir compte des gabarits d'accès et des charges admissibles sur les voies d'accès. Ainsi que les contraintes liées aux phasages de l'opération.	MACRO-LOT 01 Charpente Isolation thermique Traitement antiparasitaire
Autorisation de voirie	Le titulaire aura à sa charge les demandes nécessaires à l'obtention des autorisations diverses de voirie auprès des services compétents et les frais de voirie éventuels correspondants.	MACRO-LOT 01 Charpente Isolation thermique Traitement antiparasitaire

3.7 Contraintes liées à l'environnement du chantier et servitudes




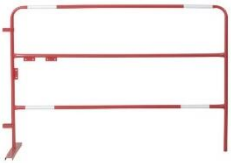


Particularité	Dispositions à prendre
Conditions d'accès au site	Le chantier est accessible depuis la rue du Maréchal Joffre à la hauteur du n°9 . L'entrepreneur se conformera aux prescriptions de la police de la ville de BORDEAUX .
Consignes particulières aux entreprises intervenant sur le site. Présentation avec C.I Papiers véhicules au poste de garde.	Transmettre la liste des personnels devant travailler sur le chantier.
Maintien de circulations	Les travaux ne devront pas gêner le fonctionnement du site et les accès des personnels et visiteurs. Le périmètre sera sécurisé dans la zone de travaux contre les chutes d'objets ou d'outils, tenant compte de la hauteur de travail, Les travaux ne devront pas perturber la circulation du personnel du site.
Connaissance ces lieux	L'entrepreneur déclare avoir reconnu les conditions d'accès au site L'Entrepreneur est réputé avoir parfaitement connaissance de toutes les sujétions imposées par l'exécution des travaux et de toutes les conditions locales, - des conditions de transport et d'accès au chantier, - de la présence de matériaux dangereux - de la hauteur, - des difficultés d'accès - de toutes sujétions découlant de l'exécution des travaux dans la région.
Chantier respectueux de son environnement	Le maître d'ouvrage attire l'attention des entreprises aux aspects suivants : - Limiter les pollutions de l'air, de l'eau et des sols, - Réduire les nuisances sonores, Favoriser une meilleure prise en compte entre les bureaux et son environnement proche,
Accès aux chantiers	L'entreprise devra tenir compte des gabarits d'accès et des charges admissibles sur les voies d'accès. Ainsi que les contraintes liées aux phasages de l'opération.
Nuisance acoustique	L'entreprise a pour obligation de suivre les réglementations municipales, nationales et européennes relatives au bruit qui doivent être prises en considération en ce qui concerne les niveaux de bruit émis par le matériel qui sera utilisé pour ce chantier.
Sécurité générale	Titulaire du lot devra prendre toutes les dispositions pour assurer la protection des utilisateurs et visiteurs.
Consignation du réseau par l'exploitant	L'entreprise faire en premier lieu la consignation des réseaux concernés et transmettre une attestation de mise hors tension écrite, datée et signée à MO, MOE, CSPS avant le démarrage des travaux



Démolitions

Particularité	Oui (à préciser)	Non	Non connu du CSPS	Dispositions à prendre
Ouvrages maintenus à conforter	Oui		X	Respecter les recommandations du bureau d'étude structure ou du Maître d'œuvre
Présence d'amiante			X	Repérage d'amiante avant démolition réalisé par le Maître d'ouvrage
Présence de plomb			X	Repérage de plomb avant démolition à réaliser par le Maître d'ouvrage

3.8 Information des usagers du site, balisage

Signalisation	Intervenant(s) chargé(s) de la prescription	Intervenant(s) chargé(s) de l'installation et du repli
	MACRO-LOT 01 Charpente Isolation thermique Traitement antiparasitaire	MACRO-LOT 01 Charpente Isolation thermique Traitement antiparasitaire
	MACRO-LOT 01 Charpente Isolation thermique Traitement antiparasitaire	MACRO-LOT 01 Charpente Isolation thermique Traitement antiparasitaire
	MACRO-LOT 01 Charpente Isolation thermique Traitement antiparasitaire	MACRO-LOT 01 Charpente Isolation thermique Traitement antiparasitaire
	MACRO-LOT 01 Charpente Isolation thermique Traitement antiparasitaire	MACRO-LOT 01 Charpente Isolation thermique Traitement antiparasitaire
	MACRO-LOT 01 Charpente Isolation thermique Traitement antiparasitaire	MACRO-LOT 01 Charpente Isolation thermique Traitement antiparasitaire
	MACRO-LOT 01 Charpente Isolation thermique Traitement antiparasitaire	MACRO-LOT 01 Charpente Isolation thermique Traitement antiparasitaire
GESTION DE LA CIRCULATION L'entreprise prévoira la mise en place d'un plan de circulation en accord avec la maîtrise d'ouvrage, le responsable du site et le coordonnateur SPS pour sécuriser les entrées et les sorties des engins de chantier.	MACRO-LOT 01 Charpente Isolation thermique Traitement antiparasitaire	MACRO-LOT 01 Charpente Isolation thermique Traitement antiparasitaire

4. Mesures générales de bon ordre et de salubrité du chantier

4.1 Plan d'installation de chantier

Un projet de plan d'installation de chantier a été établi en conception par le Maître d'œuvre en collaboration avec le coordonnateur SPS. **Le plan d'installation de chantier définitif sera établi en phase préparation par le Titulaire du lot.**

Il devra obligatoirement intégrer les dispositions décrites dans les paragraphes qui suivent et préciser :

- **L'accès au chantier ;**
- **Le cheminement du personnel jusqu'aux cantonnements et jusqu'au chantier ;**
- **Le cheminement des véhicules prévu ;**
- **Les zones de stockage ;**
- **L'emprise des bennes de tri des déchets ;**
- **Le positionnement des engins,**
- **Le positionnement des échafaudages**
- **Mise en place de protections des ouvrages existants, maintien des circulations sur les voies concernées par le chantier,**

4.2 Plateforme zone base vie, voies de circulation et branchements

Dans le cadre des préalables, les travaux suivants doivent être réalisés en période de préparation, avant démarrage de toute autre intervention :

Description	Réalisation	Entretien
Séparation des circulations intérieures et extérieures des utilisateurs Séparation des flux piétons / véhicules	MACRO-LOT 01 Charpente Isolation thermique Traitement antiparasitaire	MACRO-LOT 01 Charpente Isolation thermique Traitement antiparasitaire
Mise à disposition, au niveau de la plateforme, d'une arrivée d'eau Depuis le réseau existant et d'une évacuation des eaux usées , chacune raccordée au réseau principal correspondant et maintenue hors gel En cas d'impossibilité technique, installation d'une réserve suffisante d'eau propre à la consommation	MACRO-LOT 01 Charpente Isolation thermique Traitement antiparasitaire	MACRO-LOT 01 Charpente Isolation thermique Traitement antiparasitaire
Raccordement des cantonnements au réseau de distribution électrique dont la puissance doit être suffisante pour en répondre aux besoins. Armoires principales et prise de terre généralisée aux installations de chantier Contrôle de l'installation avant la mise en service (compris réalisation d'un PV de conformité de l'installation)	MACRO-LOT 01 Charpente Isolation thermique Traitement antiparasitaire	MACRO-LOT 01 Charpente Isolation thermique Traitement antiparasitaire

4.3 Installations de chantier

Le tableau ci-dessous décrit les locaux et équipements minimum à mettre en œuvre.

Les locaux communs à tous les intervenants autorisés à accéder au chantier doivent obligatoirement être mis en place en période de préparation et maintenus opérationnels jusqu'à la fin du chantier.

Toute réduction ou retrait des installations en cours de chantier sera préalablement soumise à validation par le Maître d'ouvrage, le Maître d'œuvre et le Coordonnateur SPS. A défaut d'accord préalable, le rétablissement de l'installation d'origine sera exigible sans aucune contrepartie par l'intervenant ayant pris l'initiative de la modification.

Locaux et équipements à mettre à disposition	Installation et raccordement	Entretien, consommables
1 local vestiaire aéré, éclairé et chauffé en saison froide à dimensionner sur la base d'1,25 m ² par salarié et comportant <ul style="list-style-type: none"> 1 armoire vestiaire 2 compartiments par personne ; de quoi s'asseoir ; d'extincteur(s) portatif(s) de classe adaptée 	MACRO-LOT 01 Charpente Isolation thermique Traitement antiparasitaire	MACRO-LOT 01 Charpente Isolation thermique Traitement antiparasitaire
1 local réfectoire aéré, éclairé et chauffé en saison froide à dimensionner sur la base d'1,5 m ² par salarié équipé <ul style="list-style-type: none"> de tables et de chaises en nombre suffisant ; d'un four à micro-ondes ; d'un réfrigérateur d'extincteur(s) portatif(s) de classe adaptée l'accès au service de restauration du TGI est possible. 	MACRO-LOT 01 Charpente Isolation thermique Traitement antiparasitaire	MACRO-LOT 01 Charpente Isolation thermique Traitement antiparasitaire
1 local sanitaire sans communication directe avec d'autres locaux où séjourne le personnel aéré et éclairé, facilement nettoyable comportant : <ul style="list-style-type: none"> 1 cabinet avec chasse d'eau et 1 urinoir pour 20; 1 point d'eau ; 1 douche eau chaude / eau froide en cas de travaux salissants ; Approvisionnement en savon, essuie-mains, papier hygiénique en quantité suffisante Les installations existantes ouvertes au public pourront être utilisées, en accord avec le gestionnaire du site, par les entreprises qui en assureront l'entretien	MACRO-LOT 01 Charpente Isolation thermique Traitement antiparasitaire	MACRO-LOT 01 Charpente Isolation thermique Traitement antiparasitaire
1 salle réunion , éclairée et chauffée en saison froide à destination de la Maîtrise d'ouvrage, Maîtrise d'œuvre, de l'OPC, du Coordonnateur SPS utilisée à des fins de réunion équipé <ul style="list-style-type: none"> d'1 téléphone accessible en permanence de tous pendant toute la durée du chantier et autorisant au minimum l'appel des numéros d'urgence d'extincteur(s) portatif(s) de classe adaptée 	MACRO-LOT 01 Charpente Isolation thermique Traitement antiparasitaire	MACRO-LOT 01 Charpente Isolation thermique Traitement antiparasitaire

4.4 Clôture de chantier et signalisation extérieure

Description	Réalisation	Entretien
<p>Mise en place d'un balisage de chantier délimitant l'emprise des travaux, solidement liaisonnés Déplacement en cas de nécessité et repli en fin de chantier</p>	<p>MACRO-LOT 01 Charpente Isolation thermique Traitement antiparasitaire</p>	<p>MACRO-LOT 01 Charpente Isolation thermique Traitement antiparasitaire</p>
<p>Panneaux « chantier interdit au public », « port du casque obligatoire », « chaussures de sécurité obligatoires » au droit des clôtures</p>	<p>MACRO-LOT 01 Charpente Isolation thermique Traitement antiparasitaire</p>	<p>MACRO-LOT 01 Charpente Isolation thermique Traitement antiparasitaire</p>
<p>Panneau de chantier Le Titulaire du Lot fournira le panneau réglementaire de chantier, selon prescriptions du CCTP portant mention du programme de réalisation, du Maître d'Ouvrage, du Maître d'œuvre et des entreprises suivant modèle établi par le maître d'œuvre Le titulaire du lot aura à charge d'agrémenter le panneau de chantier d'étiquettes pour chacun de leurs sous-traitants respectifs</p>	<p>MACRO-LOT 01 Charpente Isolation thermique Traitement antiparasitaire</p>	<p>MACRO-LOT 01 Charpente Isolation thermique Traitement antiparasitaire</p>
<p>Les entreprises devront proposer une solution efficace de fermeture qui tiendra compte des horaires de travail de chacun</p>	<p>MACRO-LOT 01 Charpente Isolation thermique Traitement antiparasitaire</p>	<p>MACRO-LOT 01 Charpente Isolation thermique Traitement antiparasitaire</p>

4.5 Electricité de chantier

Description	Réalisation	Entretien
Mise en œuvre d'1 armoire générale et s'il y a nécessité implantation d'armoires de distribution secondaire à double paroi montées sur pieds et munies d'arrêt d'urgence permettant en tout point du bâtiment, une utilisation de prolongateurs limités à 25m	MACRO-LOT 01 Charpente Isolation thermique Traitement antiparasitaire	MACRO-LOT 01 Charpente Isolation thermique Traitement antiparasitaire
Implantation de coffrets secondaires munies d'arrêt d'urgence (mini 4 PC) fixés sur paroi ou montés sur pieds et permettant en tout point du bâtiment, une utilisation de prolongateurs limités à 25m	MACRO-LOT 01 Charpente Isolation thermique Traitement antiparasitaire	MACRO-LOT 01 Charpente Isolation thermique Traitement antiparasitaire
Mise en œuvre d'une installation d'éclairage des circulations intérieures verticales et horizontales des zones sombres (utilisation de guirlandes type « led » souhaitée)	MACRO-LOT 01 Charpente Isolation thermique Traitement antiparasitaire	MACRO-LOT 01 Charpente Isolation thermique Traitement antiparasitaire
Vérification de l'installation électrique générale de chantier par un organisme agréé avant toute mise en service	MACRO-LOT 01 Charpente Isolation thermique Traitement antiparasitaire	MACRO-LOT 01 Charpente Isolation thermique Traitement antiparasitaire

4.6 Distribution d'eau

Description	Réalisation	Entretien
A partir de la source d'eau extérieure , robinet de puisage maintenu hors gel ou source d'eau autonome	MACRO-LOT 01 Charpente Isolation thermique Traitement antiparasitaire	MACRO-LOT 01 Charpente Isolation thermique Traitement antiparasitaire

4.7 Nettoyage

Description	Réalisation
Nettoyage quotidien des locaux réfectoires, vestiaires, sanitaires, réunion	MACRO-LOT 01 Charpente Isolation thermique Traitement antiparasitaire
Evacuation au fur et à mesure de la production des déchets générés. Au minimum tous les jours avant de quitter le poste de travail	MACRO-LOT 01 Charpente Isolation thermique Traitement antiparasitaire
Maintien des circulations et espaces intérieurs extérieurs dégagés et exempts de tout déchet	MACRO-LOT 01 Charpente Isolation thermique Traitement antiparasitaire
Le chantier devra être tenu constamment en état de propreté. Il est rappelé que chaque corps d'état doit laisser le chantier propre et libre de tous déchets, détritiques et gravois après l'exécution de ses travaux et au fur et à mesure de l'avancement.	MACRO-LOT 01 Charpente Isolation thermique Traitement antiparasitaire

4.8 Conditions de stockage et d'évacuation des déchets

Description	Réalisation	Elimination
Tri des déchets suivant leur catégorie : EMB (emballage)-DI (déchets inertes) -DIB (déchets industriels banals) -DIS (déchets industriels spéciaux)	MACRO-LOT 01 Charpente Isolation thermique Traitement antiparasitaire	MACRO-LOT 01 Charpente Isolation thermique Traitement antiparasitaire
Mise en place de bennes et de containers	MACRO-LOT 01 Charpente Isolation thermique Traitement antiparasitaire	MACRO-LOT 01 Charpente Isolation thermique Traitement antiparasitaire

L'évacuation des déchets devra être réalisée après un tri sélectif rigoureux de ces derniers permettant de respecter la réglementation sur l'élimination des déchets.

Chaque entreprise est responsable de la gestion de ces déchets.

Le brûlage sur le site du chantier est formellement interdit.

5. Mesures de prévention et de protection vis-à-vis des risques particuliers

5.1 Risques particuliers décelés

A la date de dernière mise à jour de ce PGC simplifié et en fonction des éléments transmis au coordonnateur SPS, les travaux à risques particuliers décelés dans le cadre de l'exécution des travaux sont les suivants :

Liste exhaustive des risques particuliers définis par l'arrêté du 25 février 2003		OUI	NON	NON CONNU Cf. § suivant
1	Risques de chute de hauteur de plus de 3 mètres	X		
2	Risques de heurt	X		
3	Travaux exposant les travailleurs à des substances chimiques ou à des agents biologiques nécessitant une surveillance médicale au sens des articles R. 4624-19 du nouveau code du travail, ou de l'article 32 du décret du 11 mai 1982, ainsi que des articles R. 4412-44 et R. 4426-7 du code du travail	X		
4	Travaux de retrait ou de confinement de l'amiante friable et Plomb			X
5	Travaux exposant les travailleurs au contact de pièces nues sous tension supérieure à la très basse tension (TBT)	X		
6	Travaux de dépose, de réhabilitation,	X		
7	Travaux de montage ou de démontage d'éléments préfabriqués lourds au sens de l'article R4523-103 du code du travail.	X		
8	Travaux comportant le recours à des appareils de levage	X		
9	Travaux exposant aux poussières de bois	X		
10	Travaux exposant les travailleurs au contact de pièces nues sous tension supérieure à la très basse tension (TBT) et travaux à proximité des lignes électriques de HTB aériennes	X		
11	Risque COVID 19	X		

6. Mesures de coordination inter-entreprises

6.1 Circulations horizontales et verticales

Problématique	Mesure de coordination	Mise en œuvre
Circulation des intervenants du chantier à pied	L'accès au chantier par les compagnons se fera obligatoirement par la cour, Sur le chantier, protection et balisage des ouvrages réalisés ou en cours de réalisation susceptibles de générer un risque de chute de plain-pied ou de heurt pour les intervenants du chantier	MACRO-LOT 01 Charpente Isolation thermique Traitement antiparasitaire
Circulation et manœuvre des véhicules et engins sur le chantier	Les manœuvre et évolutions avec visibilité réduite ne pourront être effectuées que sous la conduite d'une ou plusieurs personnes chargées du guidage des opérations et de la signalisation vis-à-vis des autres usagers de la circulation	MACRO-LOT 01 Charpente Isolation thermique Traitement antiparasitaire
Avertisseurs sonores et optiques	Avertisseurs sonores et optiques couplés avec la marche arrière sur tous les engins de chantier et les véhicules de transport	MACRO-LOT 01 Charpente Isolation thermique Traitement antiparasitaire
Monte-charge / ascenseur de chantier	Privilégier la mise en place d'un ascenseur de chantier plutôt qu'un simple monte-charge Montage suivant un plan préétabli et démontage par du personnel formé et sous la direction d'une personne compétente Contrôle avant mise en service suivant réglementation en vigueur Les calepinages des échafaudages, lift, sapines et escalier devront permettre les modifications nécessaires selon les tranches	MACRO-LOT 01 Charpente Isolation thermique Traitement antiparasitaire
Circulation et manœuvre des véhicules et engins sur le chantier	Le gabarit des engins utilisés sera adapté à la zone d'évolution disponible La conduite des engins ne peut être confiée qu'à des intervenants ayant été reconnus aptes médicalement et ayant reçu une formation en matière de sécurité adéquate. Chaque conducteur doit être en possession du titre d'autorisation de conduite établi par son employeur	MACRO-LOT 01 Charpente Isolation thermique Traitement antiparasitaire
Moyen de levage, échafaudage	Les échafaudages et les moyens de levage nécessaires à la réalisation des ouvrages seront prévus par les entreprises.	MACRO-LOT 01 Charpente Isolation thermique Traitement antiparasitaire
Continuité des protections collectives	Obligation d'assurer la continuité des protections collectives contre les chutes dans les escaliers et sur les paliers	MACRO-LOT 01 Charpente Isolation thermique Traitement antiparasitaire

6.2 Conditions de manutention des matériaux et matériels, utilisation des engins de levage

Dans le cas d'utilisation de nacelle, comme pour la mise en œuvre des échafaudages avec occupation du domaine public, toutes autorisations et instructions seront à demander par l'entrepreneur aux services publics concernés

Problématique	Mesure de coordination	Mise en œuvre
Introduction et installation d'un appareil de levage	L'utilisation d'un dispositif ou d'un engin de levage devra être abordée au cours de la visite d'inspection commune et les moyens et modes opératoires de manutention détaillés dans le PPSPS de chaque entreprise L'utilisation d'engins pour effectuer des opérations de levage n'est autorisée que s'ils sont équipés de dispositifs de sécurité sur les organes de relevage et d'un système d'accrochage de la charge s'opposant à un décrochage accidentel	MACRO-LOT 01 Charpente Isolation thermique Traitement antiparasitaire
Vérification des appareils et accessoires de levage	L'ensemble des appareils de levage sera vérifié avant leur mise en service sur le chantier. Le rapport de vérification sera disponible sur le chantier ou dans l'appareil Les accessoires de levage doivent être compatibles avec les appareils utilisés, comporter l'indication de la charge maximale d'utilisation et être périodiquement vérifiées	MACRO-LOT 01 Charpente Isolation thermique Traitement antiparasitaire
Autorisation de conduite	La conduite des équipements de travail servant au levage ne peut être confiée qu'à des intervenants ayant été reconnus aptes médicalement et ayant reçu une formation en matière de sécurité adéquate. Chaque conducteur doit être en possession du titre d'autorisation de conduite établi par son employeur	MACRO-LOT 01 Charpente Isolation thermique Traitement antiparasitaire
Formation à l'élingage	Le personnel amené à procéder à l'élingage des charges sera formé à cette tâche	MACRO-LOT 01 Charpente Isolation thermique Traitement antiparasitaire

6.3 Approvisionnements, délimitation et aménagement des zones de stockage

Problématique	Mesure de coordination	Mise en œuvre
Approvisionnement	<p>Les matériels et matériaux seront dans la mesure du possible distribués sur les postes de travail au fur et à mesure des approvisionnements</p> <p>Délimitation physique et définition des lieux de stockage,</p> <p>Création d'aires horizontales,</p> <p>Conditions d'accès aux zones de stockage</p> <p>Calage des produits roulants</p> <p>Les livraisons de grandes ampleurs devront être organisées, en dehors des horaires des flux, dans chaque cas où le cheminement de livraison du camion et le mode de déchargement des matériaux peuvent faire obstacle à la bonne circulation des riverains et véhicules de services de sécurité et les risque pour les piétons.</p>	<p>MACRO-LOT 01</p> <p>Charpente</p> <p>Isolation thermique</p> <p>Traitement antiparasitaire</p>
Besoins en surface magasins / stockage	<p>Les entreprises ont la possibilité d'aménager des aires de stockage et des magasins sur les surfaces prévues à cet effet sur le plan d'installation de chantier. Elles formuleront leur besoin lors de la préparation de chantier</p>	<p>MACRO-LOT 01</p> <p>Charpente</p> <p>Isolation thermique</p> <p>Traitement antiparasitaire</p>

6.4 Interactions

Problématique	Mesure de coordination
<p>Travaux superposés</p> <p>Toutes les Entreprise présentes sur site</p>	<p>Les travaux seront organisés de manière à éviter les superpositions et juxtapositions de tâches.</p> <p>La zone située à l'aplomb des postes de travail en élévation (PEMP...) sera interdite d'accès par la mise en place d'un balisage physique large</p>
Accessibilité et stabilité	<p>Afin de permettre l'utilisation d'une Plateforme Mobile d'Élévation de Personnel pour l'exécution des travaux, toutes les entreprises devront s'assurer préalablement de la stabilité des abords des façades sur toute la périphérie du bâtiment</p>

6.5 Pollution

Problématique	Mesure de coordination
Matériels Lutte contre le bruit	<p>Les engins utilisés à l'intérieur des locaux seront manuels ou à énergie électrique. Ils doivent être munis des derniers Perfectionnements techniques réduisant leur niveau sonore.</p> <p>Aucun appareil équipé de moteur à explosion ne sera toléré.</p> <p>Le matériel roulant sera équipé de roues pneumatiques.</p>
Pollution du site	<p>Tout stockage d'hydrocarbures et autres produits potentiellement polluants devra être situé à distance suffisante et entouré d'un dispositif de confinement constituant un volume égal au volume stocké.</p> <p>Récupération de 100 % des déchets.</p>
Pollutions extérieures Pollution du sol Pollution de l'air	<p>L'entrepreneur est responsable de la pollution</p> <p>La pollution de l'air (émission de poussières et mauvaises odeurs) devra être limitée par toutes dispositions utiles</p> <p>Interdiction stricte du brûlage,</p>
Nettoyage, enlèvements des gravois, déchets particuliers	<p>L'entrepreneur est tenu de maintenir en état constant de propreté son chantier.</p> <p>L'entrepreneur est responsable de l'évacuation des déchets qui résultent de son activité</p>
Découverte d'amiante en cours de chantier	<p>En cas de découverte de matériaux susceptibles de contenir de l'amiante non repérés initialement, ils seront obligatoirement maintenus en place et signalés immédiatement par l'entreprise au Maître d'Ouvrage, au Maître d'œuvre et au Coordonnateur SPS avant toute poursuite des travaux</p>

6.6 Protections collectives

Problématique	Mesure de coordination	Mise en œuvre
Continuité des protections collectives Toiture	<p>Les protections seront préférentiellement adaptées de telle sorte qu'elles ne soient pas démontées pour la mise en place des éléments définitifs.</p> <p>La mise en place des protections collectives et leur maintien jusqu'à la suppression du risque ; Chaque Lot doit mettre en place les protections collectives relative à ces ouvrages.</p>	<p>MACRO-LOT 01 Charpente Isolation thermique Traitement antiparasitaire</p>
	<p>Les protections collectives ne doivent pas être déposées ou modifiées. Si une protection collective en place ne permet pas à une entreprise de réaliser une tâche, elle doit :</p> <ul style="list-style-type: none"> ○ Informer préalablement la Maîtrise d'œuvre et le Coordonnateur SPS ○ Justifier du caractère impérieux du retrait de la protection ○ Proposer une protection d'un niveau équivalent le temps de l'intervention ○ Indiquer les mesures temporaires à prendre par son personnel et celui des autres entreprises ○ Remettre en place la protection initiale après exécution de la tâche 	<p>MACRO-LOT 01 Charpente Isolation thermique Traitement antiparasitaire</p>

6.7 Travaux de déconstruction, de réhabilitation,

Moyen de prévention	Précisions	Chargé de la mise en œuvre
Mise en sécurité du chantier	Consigner les réseaux ou dévier les réseaux qui doivent être conservés	MACRO-LOT 01 Charpente Isolation thermique Traitement antiparasitaire
Protection du personnel	Installer des dispositifs de protection collectifs adaptés Interdire matériellement l'accès aux parties à démolir Aménager des circulations dédiées au personnel dissociées des circulations des occupants. S'assurer avant toute utilisation d'un engin mécanique, de l'absence de personnel dans les zones de circulation et de travail	MACRO-LOT 01 Charpente Isolation thermique Traitement antiparasitaire
Protection des piétons et des ouvrages	Ménager un espace libre suffisant autour de l'ouvrage à déposer Mettre en œuvre des dispositifs de protection pour que les gravats de démolition ne puissent atteindre l'extérieur de la clôture de chantier par chute ou par rebond Neutraliser si nécessaire les cheminements et matérialiser la traversée des utilisateurs Protéger les ouvrages et les désolidariser des parties à déposer	MACRO-LOT 01 Charpente Isolation thermique Traitement antiparasitaire
Prévention de l'émission de poussières	Confinement de la zone afin d'éviter toute émanation de poussières	MACRO-LOT 01 Charpente Isolation thermique Traitement antiparasitaire
Engins et matériels de chantier bruyants	Il est rappelé que le site est en milieu urbain, ce qui impose le respect scrupuleux de la législation et réglementation acoustique en milieu urbain. L'entreprise devra prendre toutes les dispositions afin de veiller à l'homologation (conforme à la réglementation en vigueur) des engins et matériels utilisés : La mise en place de tous dispositifs d'insonorisation, L'entretien des silencieux d'échappements, L'emploi obligatoire pour le personnel de casques, bouchons d'oreilles, etc. ...	MACRO-LOT 01 Charpente Isolation thermique Traitement antiparasitaire

6.8 Travaux de montage ou de démontage d'éléments préfabriqués lourds

Moyen de prévention	Précisions	Chargé de la mise en œuvre de la mesure de prévention
Dispositifs assurant la stabilité des éléments	La stabilité de chacun des éléments préfabriqués lourds doit être assurée, dès sa mise en place, par des dispositifs rigides appropriés L'enlèvement des dispositifs mis en œuvre ne peut être effectué que sur l'ordre du chef de chantier et sous son contrôle personnel	MACRO-LOT 01 Charpente Isolation thermique Traitement antiparasitaire

6.9 Travaux générant une exposition à la silice libre

NOTA : Travaux exposant les travailleurs à des substances chimiques nécessitant une surveillance médicale

Prévention technique

Moyens de prévention	Chargé de la mise en œuvre
Travailler à l'humide lors de la découpe, du piquage, du tronçonnage des matériaux Respecter la valeur limite de moyenne d'exposition fixée réglementaire à 0,1 mg/m ³ Exposer un minimum de travailleurs Informer et former le personnel sur les risques pour la santé et les moyens de protection Organiser la surveillance médicale, des intervenants	MACRO-LOT 01 Charpente Isolation thermique Traitement antiparasitaire

Protection individuelle

Equipements	Chargé de la mise en œuvre
Equipement de protection respiratoire anti-poussière FFP3	MACRO-LOT 01 Charpente Isolation thermique Traitement antiparasitaire

6.10 Risque chimique

Problématique	Mesure de coordination	Mise en œuvre
Inhalation de poussières de fer ou de silice lors des sciages et des tronçonnages	Capter les poussières à la source ou travailler à l'humide Exposer un minimum de travailleurs Organiser la formation et la surveillance médicale des intervenants Mettre en œuvre les protections individuelles adaptées	MACRO-LOT 01 Charpente Isolation thermique Traitement antiparasitaire
Exposition aux vapeurs de produits dangereux	Détenir et appliquer les consignes des fiches de données de sécurité des produits. Exposer un minimum de travail Organiser la formation et la surveillance médicale des intervenants. Mettre en œuvre les protections individuelles adaptées	MACRO-LOT 01 Charpente Isolation thermique Traitement antiparasitaire

6.11 Risque de chute de hauteur de plus de 3m

Mise en garde

1/ L'employeur doit évaluer les risques et privilégier la prévention technique collective, chaque fois qu'elle est possible. La protection individuelle n'est acceptable que si les solutions de protection collective ne peuvent être mise en place ou en complément de ces solutions.

2/ Approbation et réception des échafaudages

Avant de dresser ses échafaudages mobiles, l'entrepreneur soumettra pour approbation au Maître d'œuvre et au coordonnateur SPS pour avis, les dispositions et Conceptions de ses installations (emplacements, positions des planchers, etc.).

3/ Les échelles, escabeaux et marchepieds à ne sont à utiliser qu'exceptionnellement en cas d'impossibilité technique de recourir à un équipement collectif ou lorsque le risque est faible et qu'il s'agit de travaux de courte durée ; dans ce cas, utiliser des échelles dans des conditions de sécurité permettant d'éviter qu'elles ne glissent ou ne basculent.

Prévention technique collective à mettre en œuvre

Moyen de prévention	Précisions	Chargé de la mise en œuvre de la mesure de prévention
Risque de chute en rive de dalle, protection des trémies	Mise en place de garde-corps rigides complets (main courante d'une hauteur de 1m à 1,1m, lisse intermédiaire à mi-hauteur et plinthe de 10 à 15 cm) ou de Plateformes de Travail en Encorbellement	MACRO-LOT 01 Charpente Isolation thermique Traitement antiparasitaire
Risque de chute de hauteur	Toute entreprise réalisant une surface de circulation (dalle, toiture, passerelle, échafaudage, etc.) doit la protection collective contre les chutes à l'avancement de la création de cette surface	MACRO-LOT 01 Charpente Isolation thermique Traitement antiparasitaire
Risque de chute de faible hauteur	Utilisation de plateforme individuelles roulantes (les échelles, les escabeaux et marche pieds ne peuvent être utilisés comme poste de travail qu'en cas d'impossibilité technique motivée)	MACRO-LOT 01 Charpente Isolation thermique Traitement antiparasitaire
Montage d'un échafaudage roulant	Montage suivant la notice de montage fourni par le fabricant (ou à défaut suivant un plan de montage préétabli) par du personnel formé et sous la direction d'une personne compétente. Présence de garde-corps rigides complets (main courante d'une hauteur de 1m à 1,1m, lisse intermédiaire à mi-hauteur et plinthe de 10 à 15 cm) Présence d'un accès sûr à l'ouvrage	MACRO-LOT 01 Charpente Isolation thermique Traitement antiparasitaire

Moyen de prévention	Précisions	Chargé de la mise en œuvre de la mesure de prévention
Hauteur > 2,5m Echafaudage fixe	<p>Montage suivant un plan préétabli par du personnel formé et sous la direction d'une personne compétente</p> <p>Présence de garde-corps rigides complets (main courante d'une hauteur de 1m à 1,1m, lisse intermédiaire à mi-hauteur et plinthe de 10 à 15 cm)</p> <p>Présence d'ancrages sûrs et en nombre suffisant en fonction de l'ouvrage et de la nature du support</p> <p>Continuité des plateaux</p> <p>Présence de vérins de pied ou plaque de base et calage suivant règles de l'art</p> <p>Présence d'un accès sûr à l'ouvrage</p> <p>Vérifications réalisées par du personnel formé formalisé par un PV de réception :</p> <ul style="list-style-type: none"> ○ Examen d'adéquation avant montage ○ Examen de montage et d'installation ○ Examen de l'état de conservation de l'ouvrage. <p>En fin d'utilisation, démontage par du personnel formé sous la direction d'une personne compétente</p>	<p>MACRO-LOT 01 Charpente Isolation thermique Traitement antiparasitaire</p>
Utilisation d'une plateforme élévatrice mobile de personnel (PEMP)	<p>Conducteur apte médicalement et ayant reçu une formation en matière de sécurité adéquate (en possession du titre d'autorisation de conduite établi par son employeur)</p> <p>Le poids total du personnel, du matériel et des matériaux embarqués ne doit pas dépasser la charge maximale d'utilisation affichée</p> <p>Procéder, préalablement à l'utilisation de la PEMP, à une visite de reconnaissance de la surface d'évolution afin de s'assurer de l'absence de dénivellation susceptible d'en compromettre la stabilité</p> <p>Respect de la périodicité et les recommandations de vérification et d'entretien définies par le fabricant Entreprise utilisatrice</p>	<p>MACRO-LOT 01 Charpente Isolation thermique Traitement antiparasitaire</p>
Mise en place de garde-corps périphériques fixes	<p>Mise en place de garde-corps fixés de manière sûre, rigides et d'une résistance appropriée, placés à une hauteur comprise entre un mètre et 1,10 m et comportant au moins une plinthe de butée de 10 à 15 cm, en fonction de la hauteur retenue pour les garde-corps, une main courante et une lisse intermédiaire à mi-hauteur ou par tout autre moyen assurant une sécurité équivalente</p>	<p>MACRO-LOT 01 Charpente Isolation thermique Traitement antiparasitaire</p>

Moyen de prévention	Précisions	Chargé de la mise en œuvre de la mesure de prévention
Montage d'une tour d'accès	Montage suivant un plan préétabli par du personnel formé et sous la direction d'une personne compétente. Démontage par du personnel formé et sous la direction d'une personne compétente	MACRO-LOT 01 Charpente Isolation thermique Traitement antiparasitaire

Protection individuelle contre les chutes

Équipement	Précisions	Chargé de la mise en œuvre
Harnais antichute	Système d'arrêt de chute ne permettant pas une chute libre de plus d'un mètre Présence d'une tierce personne lorsqu'il est fait usage d'un tel équipement de protection individuelle	MACRO-LOT 01 Charpente Isolation thermique Traitement antiparasitaire

Précautions à prendre pour l'exécution de travaux en hauteur

Les postes de travail en hauteur doivent demeurer accessibles en toute sécurité pour permettre de porter rapidement secours à toute personne en difficulté.

La réalisation de travaux en hauteur sera immédiatement suspendue si les conditions météorologiques ou liées à l'environnement peuvent compromettre la sécurité et la santé des travailleurs.

Le travail en hauteur des jeunes de moins de 18 ans fait l'objet de règles particulières. Certains équipements et certaines tâches leur sont prohibés : cordes à nœuds, sellettes, nacelles, échelles suspendues, échafaudages volants, plateformes, montage et démontage d'échafaudages.

6.12 Travaux exposant aux poussières de bois

NOTA : Travaux exposant les travailleurs à des substances chimiques nécessitant une surveillance médicale

Prévention technique

Moyens de prévention	Chargé de la mise en œuvre
Aspiration à la source sur les machines de découpe portatives Exposer un minimum de travailleurs Informier et former le personnel sur les risques pour la santé et les moyens de protection Organiser la surveillance médicale des intervenants	MACRO-LOT 01 Charpente Isolation thermique Traitement antiparasitaire

Protection individuelle

Equipements	Chargé de la mise en œuvre
Masque anti-poussières FFP3	MACRO-LOT 01 Charpente Isolation thermique Traitement antiparasitaire
<u>Mesures de prévention attendues</u> <ul style="list-style-type: none"> - Aspiration à la source sur les machines - Ventilation générale des combles - Formation et information des travailleurs 	MACRO-LOT 01 Charpente Isolation thermique Traitement antiparasitaire

6.13 Travaux exposant les travailleurs au contact de pièces nues sous tension supérieure à la très basse tension

Mise en garde

La mise hors tension préventives des lignes et installations avant intervention est impérative à moins que l'exploitant ait fait connaître par écrit son impossibilité d'effectuer la mise hors tension.

Prévention technique

Moyen de prévention	Précisions	Chargé de la mise en œuvre
Mise hors tension de la ligne ou de l'installation électrique par l'exploitant	L'entreprise doit être en possession d'une attestation de mise hors tension écrite, datée et signée par l'exploitant avant le démarrage des travaux	MACRO-LOT 01 Charpente Isolation thermique Traitement antiparasitaire + exploitant
Mise hors d'atteinte des parties de la ligne ou de l'installation susceptible de provoquer des contacts dangereux	La mise hors d'atteinte doit être réalisée <ul style="list-style-type: none"> ○ Soit en mettant en place des obstacles efficaces solidement fixés devant les conducteurs ou pièces nues sous tension, ainsi que devant le neutre ○ Soit en faisant procéder par du personnel compétent à une isolation efficace par recouvrement des conducteurs et pièces nus ou insuffisamment isolés sous tension 	MACRO-LOT 01 Charpente Isolation thermique Traitement antiparasitaire

6.14 Plomb

Problématique	Mesure de coordination	Mise en œuvre
Présence de plomb dans les peintures	<p>Faire repérer les revêtements contenant du plomb sur l'ensemble des composants de la construction touchés par les travaux.</p> <p>Transmettre le rapport de repérage aux entreprises et si possible faire repérer physiquement les revêtements concernés à la bombe de peinture</p>	Maître d'Ouvrage
	<p>Utiliser des techniques produisant aussi peu de poussières que possible (pour le nettoyage, proscrire balais et aspirateurs ménagers). Eviter le décapage thermique et proscrire le brûlage des peintures</p> <p>Protéger les sols difficilement lavables avec des bâches plastiques avant toute intervention</p> <p>Nettoyer par essuyage à l'humide les poussières au sol. Pour les grandes surfaces à nettoyer, aspirer les poussières avec un aspirateur à filtre THE.</p> <p>Mettre en place un vestiaire comportant deux compartiments (1 pour les vêtements de travail, le 2ème pour les vêtements de ville) séparés par une douche</p> <p>Respecter des consignes d'hygiène strictes :</p> <ul style="list-style-type: none"> ○ Se laver les mains et le visage avant de manger ou de boire ○ Prendre une douche après le travail <p>Respecter la valeur limite de moyenne d'exposition fixée réglementaire à 0,1 mg/m³</p> <p>Ensacher et éliminer les déchets de matériaux et les équipements souillés conformément à la réglementation en vigueur. Ne pas faire brûler in situ le bois recouverts de peinture</p> <p>Exposer un minimum de travailleurs</p> <p>Informé et former le personnel sur les risques pour la santé et les moyens de protection</p> <p>Organiser la surveillance médicale des intervenants</p> <p>Le titulaire s'assurer que ses salariés ont été informés sur le risque plomb et formés (technique employée, équipement de protection, nettoyage du chantier, évacuation des déchets, entrée et sortie de la zone de travail, hygiène générale, interdictions) par un formateur compétent vis-à-vis du risque plomb.</p>	<p>MACRO-LOT 01</p> <p>Charpente</p> <p>Isolation</p> <p>thermique</p> <p>Traitement</p> <p>antiparasitaire</p>

7. Tableaux d'analyse préalable des risques par corps d'état

Le coordonnateur a en charge l'organisation entre les différentes entreprises, y compris sous-traitantes, qu'elles se trouvent ou non ensemble sur le chantier, de la coordination de leurs activités simultanées ou successives. Dans ce contexte, une analyse préalable a donc été réalisée par le coordonnateur SPS afin d'appréhender à priori les risques liés à la coactivité présents sur le chantier. Les tableaux ci-après présentent cette analyse par corps d'état.

Cette analyse ne constitue qu'une base de travail pour la tenue de la visite d'inspection commune qui sera organisée avec chacune des entreprises intervenantes et ses sous-traitants préalablement à leur intervention sur le chantier. Elle ne dispense pas chaque entreprise de procéder, à la suite de l'inspection commune, à sa propre analyse des risques propres, importés et exportés. C'est bien cette dernière analyse qui devra être formalisée dans le PPSPS de chaque entrepreneur.

7. Lot – Charpente Bois – Ossature Bois

Tâches situations	Risques propres			Risques exportés			
	Nature	Mesures de Prévention	A charge travaux de	Nature	Concerne	Mesures de Prévention	A charge travaux de
Manutention Stockage	Lombalgie	Utilisation de son propre engin de levage Balisage zone de travaux	Charpente	Chute de matériel Heurt – écrasement	Charpente Couverture	Interdire la zone de manutention	Charpente
Pose charpente, couverture, zinguerie	Chute de hauteur	Utilisation des échafaudages ou des plateformes en encorbellement, posées en périphérie du bâtiment, par le lot précédent Pose de protections périphériques provisoires en pignon et bas de pente Échafaudage roulant en sous face Nacelle évoluant en sous face Filets en nappe en sous face Échelle de couvreur sur pentes	Charpente Charpente	Superposition de tâches	Charpente Couverture	Balisage de la zone de travaux Planification des interventions	Charpente
Utilisation de matériel électrique	Électrocution	Matériel répondant à la norme et révisé avant arrivée sur chantier Coffret de raccordement	Charpente Electricité	Électrocution	Charpente Couverture	N'utiliser que du matériel contrôlé et répondant à la législation du travail	Charpente
Travail et traitement du bois Découpe ardoises, tuiles, tôles métal	Poussière Émanations	Protections individuelles, collectives Capter les poussières à la source Respecter règles d'hygiène	Charpente	Dispersion poussières Émanations	TCE	Baliser et signaler les zones de travaux	Charpente
Accessoires de toiture	Présence de plomb	Protections individuelles Respecter règles d'hygiène	Charpente		Charpente Couverture		Charpente
Pose et enlèvement des protections	Chute de hauteur	Protection individuelle par harnais	Charpente	Chute de matériel	T C E	Balisage de la zone travaux Planification des interventions	Charpente

8. Renseignements pratiques concernant les secours

8.1 Incendie

Prévention des incendies

Mesure de prévention	Chargé de la mesure
Interdiction d'allumer des feux à l'intérieur des locaux ou sur les abords	MACRO-LOT 01 Charpente Isolation thermique Traitement antiparasitaire
Interdiction de fumer à l'intérieur de l'ouvrage ou aux abords	MACRO-LOT 01 Charpente Isolation thermique Traitement antiparasitaire
Positionnement dans la mesure du possible des cantonnements éloignés de tout bâtiment afin d'éviter la propagation d'un incendie suite à un éventuel acte de vandalisme (à prévoir lors de la réalisation du plan d'installation de chantier)	MACRO-LOT 01 Charpente Isolation thermique Traitement antiparasitaire
Protection adéquate des matériaux et produits présentant un pouvoir calorifique susceptible de générer un risque d'incendie	MACRO-LOT 01 Charpente Isolation thermique Traitement antiparasitaire
Évacuation dès que possible des produits de démolition présentant un pouvoir calorifique générant un risque d'incendie	MACRO-LOT 01 Charpente Isolation thermique Traitement antiparasitaire
Pour les travaux générant des points chauds (travaux d'étanchéité, soudage, découpe au chalumeau, disquage...) <ul style="list-style-type: none"> ○ Identifier les joints de dilation avant toute intervention et les protéger par la mise en place de matériaux ignifuges (tels que plâtre, bandes ignifuges...) ○ Surveiller attentivement l'absence de feu latent y compris plusieurs heures après l'exécution du travail concerné 	MACRO-LOT 01 Charpente Isolation thermique Traitement antiparasitaire
Stockage des matériaux inflammables dans des containers prévus à cet effet, ventilés, identifiés et équipés d'extincteurs de classe appropriée	MACRO-LOT 01 Charpente Isolation thermique Traitement antiparasitaire
Pour les travaux générant un point chaud (soudage, découpe au chalumeau, disquage...) dans un Établissement maintenu en activité pendant les travaux, rédaction obligatoire d'un permis de feu entre l'entreprise générant le point chaud (soudage, découpe au chalumeau, disquage...) et un représentant du Chef d'Établissement préalablement à l'exécution de ces travaux	MACRO-LOT 01 Charpente Isolation thermique Traitement antiparasitaire / Chef d'Établissement



Lutte contre l'incendie et évacuation

Mesure de prévention	Mise en place et entretien
Des extincteurs seront positionnés à proximité des postes de travail. Le nombre et la classe des équipements mis en place seront adaptés à la nature des travaux à effectuer. Visibles et facilement accessibles, ils seront dûment contrôlés et en parfait état de marche. Le personnel sur chantier sera formé à l'utilisation des moyens d'extinction mis en œuvre	MACRO-LOT 01 Charpente Isolation thermique Traitement antiparasitaire
Les cantonnements seront dotés d'extincteurs de classe appropriée en nombre suffisant. Visibles et facilement accessibles, ils seront dûment contrôlés et en parfait état de marche.	MACRO-LOT 01 Charpente Isolation thermique Traitement antiparasitaire
En cas d'incendie, dans le cas où les moyens de première intervention ne sont pas suffisants pour venir à bout du sinistre, les entreprises devront évacuer le bâtiment et se rendre au point de rassemblement fixé à l'entrée du chantier en l'attente des secours extérieurs	MACRO-LOT 01 Charpente Isolation thermique Traitement antiparasitaire

8.2 Accidents, 1^{er} soins

1^{er} secours

Pendant toute la durée du chantier, il est exigé la présence d'un secouriste pour 20 salariés effectivement présents sur le chantier. Le personnel SST portera un macaron distinctif sur le casque.
Chaque entreprise sur le site disposera en outre d'une trousse de premier soin.

Déclaration d'accident

Chaque entreprise concernée se chargera de la globalité de la procédure administrative de déclaration d'accident. Elle préviendra parallèlement par téléphone le coordonnateur SPS dans les 4H puis rédigera et transmettra sous 72H un compte-rendu détaillant les circonstances de l'accident et les mesures prises pour éviter qu'il ne se reproduise.

8.3 Appel des secours extérieurs

Numéros d'appel des secours

Un téléphone doit toujours être accessible sur le chantier de façon à pouvoir contacter les secours extérieurs. Les numéros suivants sont interconnectés et peuvent être appelés indifféremment. Ils sont disponibles 24H/24, ils sont gratuits et tous accessibles à partir d'un portable équipé d'une carte SIM :

N°	Service de secours correspondant
112	Numéro de secours Européen
18	Pompiers (Accident, incendie)
15	Samu (urgences médicales)
17	Forces de l'ordre (Troubles pour l'ordre public)



Centres antipoison

Les centres antipoison sont susceptibles de donner la conduite à tenir en cas d'exposition à un agent chimique (ingestion, inhalation, contact cutané) en attendant l'arrivée des secours.

Centre	N°
BORDEAUX	05 56 96 40 80

Message à transmettre aux services de secours

1	Identifiez-vous	Donnez votre nom, et le numéro de téléphone d'où vous appelez. Ce dernier permettra aux secours de vous rappeler, par exemple en cas de problème pour trouver l'endroit
2	Expliquez où vous êtes	Donnez l'adresse précise de l'endroit où vous vous trouvez. N'oubliez pas la commune
3	Expliquez la cause de votre appel	Accident, malaise, incendie...
4	Décrivez ce que vous avez vu	<ul style="list-style-type: none">○ Le nombre de victime(s),○ Leur sexe et âge approximatif○ Leur état apparent (parle, saigne, transpire, respire)○ Leur position : debout, assis, allongé sur le ventre ou le dos..○ Les gestes effectués par vous-même ou les tiers présents
5	Précisez s'il y a des risques persistants	Par exemple risque d'effondrement, d'incendie, d'explosion, de collision...
6	Ne raccrochez pas le premier	Attendez les instructions

Accompagnement des secours

S'assurer dans la mesure du possible que les circulations verticales et horizontales sont bien dégagées.
Se positionner à l'entrée du chantier de façon à accompagner les secours sur les lieux du sinistre.

9. Obligations des entreprises liées à la coordination SPS

9.1 Visites d'inspection commune

Principe

Toute entreprise (titulaire, sous-traitant ou travailleurs indépendants) doit réaliser une visite d'inspection commune avec le coordonnateur SPS préalablement à toute intervention sur site.

Les entreprises de louage ou de montage de grue, dont la prise en compte du risque a été réalisée lors de la visite d'inspection commune avec l'entreprise qui les emploie, en sont exemptées : Seules les entreprises qui ont un contrat de louage direct avec le Maître d'Ouvrage doivent réaliser une inspection commune (source www.oppbtp.fr).

Nouvelle jurisprudence : arrêt de la Cour de cassation du 14 janvier 2025

Il résulte des dispositions des articles L4532-9 du code du travail, qui impose à chaque entreprise appelée à intervenir à un moment quelconque des travaux d'un chantier soumis à un plan général de coordination d'établir un plan particulier de sécurité et de protection de la santé, et R. 4532-64 du même code, qui prévoit le contenu de ce plan particulier, d'une part, que l'obligation d'établir ce dernier concerne l'ensemble des entreprises dont les travaux concourent à la réalisation de l'opération de construction et n'est pas limitée à celles participant directement à la construction, d'autre part, que les entreprises soumises à cette obligation doivent inclure dans ledit plan les risques particuliers que leur travaux et processus de travail comportent pour la sécurité des autres intervenants sur le chantier.

Cette jurisprudence élargit le champ de l'article L4532-9 CT à tous les intervenants exportant des risques du fait de leurs activités qu'elles soient ou non en lien avec la réalisation de l'ouvrage donc qu'elles soient ou non en lien direct avec le maître d'ouvrage.

Cette jurisprudence redonne de l'actualité à la question du prestataire et du sous-traitant en soulevant qu'aucun texte ne prévoit d'exonération du PPSPS.

Elle insiste sur l'évaluation obligatoire des risques par le prestataire et par son client.

Procédure - Titulaire du lot

Chronologie	Étape
1	Signature du marché (y compris PGC simplifié), ordre de service
2	Demande de rendez-vous pour la réalisation de l'inspection commune formulée par l'entreprise auprès du coordonnateur SPS
3	Établissement d'un projet de PPSPS simplifié par l'entreprise à apporter lors de la visite d'inspection commune si risques particuliers connus
4	Visite d'inspection commune entre le coordonnateur SPS et le représentant de l'entreprise
5	Établissement du PPSPS simplifié définitif par l'entreprise (si requis), transmission au coordonnateur SPS et dépôt d'un exemplaire dans la salle de réunion de la base vie

Procédure - Sous-traitant

Chronologie	Étape
1	Demande d'agrément du sous-traitant réalisée par le titulaire auprès du maître d'Ouvrage
2	Information parallèle de l'intention de sous-traiter au coordonnateur SPS. Transmission des coordonnées du sous-traitant par l'entreprise titulaire
3	Agrément du sous-traitant par le Maître d'Ouvrage
4	Remise du PGC par le titulaire à son sous-traitant Remise de son PPSPS simplifié par le titulaire à son sous-traitant (si requis)
5	Demande de rendez-vous pour la réalisation de l'inspection commune formulée par l'entreprise auprès du coordonnateur SPS
6	Établissement d'un projet de PPSPS simplifié par le sous-traitant à apporter lors de la visite d'inspection commune si risques particuliers connus
7	Visite d'inspection commune entre le coordonnateur SPS et les représentants de l'entreprise sous-traitante et titulaire
8	Établissement du PPSPS simplifié définitif (si requis) par le sous-traitant et transmission au coordonnateur SPS et dépôt d'un exemplaire dans la salle de réunion de la base vie

Délais

Les entreprises sont donc tenues de programmer suffisamment tôt la prise de rendez-vous avec le coordonnateur SPS afin que la date de visite d'inspection commune retenue soit compatible avec le début de leur intervention.

Les éventuels retards dus à un manque d'anticipation des entreprises ne pourront en aucun cas être reprochés au coordonnateur SPS.

9.2 PPSPS

Principe

Toute entreprise (titulaire, sous-traitant ou travailleurs indépendants) soumise à un ou plusieurs risques particuliers (au sens de l'arrêté du 25 février 2003 – voir liste au paragraphe 5.1 du présent PGC simplifié) doit établir et transmettre au coordonnateur SPS un PPSPS simplifié adapté au chantier et traitant spécifiquement du ou des risques particuliers décelés.

Diffusion

Entreprise	Destinataires
Entreprise effectuant des travaux présentant un ou plusieurs risques particuliers au sens de l'arrêté du 25 février 2003	1 ex Coordonnateur SPS 1 ex DIRECCTE 1 ex Service prévention de la CARSAT 1 ex OPPBTP 1 ex à chacun de ses sous-traitants 1 ex aux autres lots (via le coordonnateur SPS) 1 ex pour avis au Médecin du Travail (facultatif) 1 ex pour avis au CHSCT (facultatif)
Entreprise effectuant des travaux ne présentant pas de risque particulier	Néant

Conservation

Les entrepreneurs doivent conserver leur PPSPS simplifiés 5 ans à compter de la réception de l'ouvrage.

Mise à disposition du PPSPS simplifié

Chaque entreprise soumise à risque particulier mettra à disposition un exemplaire de la dernière version de son PPSPS simplifié dans la salle de réunion de la base vie.

9.3 Conséquence de l'absence de visite d'inspection commune ou de non remise du PPSPS simplifié

Si la visite d'inspection commune n'a pas été réalisée ou si le PPSPS simplifié n'a pas été remis alors qu'il est requis, l'accès au chantier par le personnel de l'entreprise concernée n'est pas autorisé.

9.4 Accueil du personnel sur le chantier par l'encadrement des entreprises

Il est impératif que le contenu du PPSPS de l'entreprise soit connu du personnel d'exécution. A cet effet, l'encadrement assurera obligatoirement un accueil de son personnel (y compris les intérimaires) à l'arrivée sur site au cours duquel il détaillera et commentera les dispositions retenues. Cet accueil sera formalisé par une feuille d'émargement daté et signé par l'ensemble des personnes ayant participé à la séance.

10. Annexes

10.1 Période de fortes chaleurs et effets caniculaires sur le chantier

Dans une situation de travail exposant aux fortes chaleurs, des actions de prévention organisationnelles, collectives et individuelles doivent être mises en place pour supprimer ou, à défaut, réduire les risques liés aux canicules. Ces mesures de prévention doivent intégrer une démarche globale. Les mesures collectives et organisationnelles (information et formation, aménagement des horaires, augmentation du nombre et de la durée des pauses, limitation ou report du travail physique, mise à disposition de locaux avec une température adaptée pour les pauses, possibilité de s'hydrater autant que de besoin...)

Pas de limite de température maximale au travail

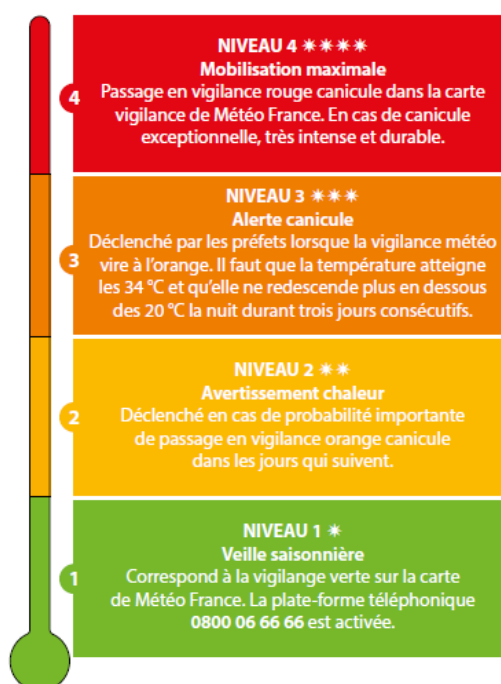
L'Institut national de recherche et de sécurité (INRS), spécialisé dans la recherche sur la santé au travail, note qu'au-delà de 30 °C pour une activité sédentaire et 28° pour un travail nécessitant une activité physique, la chaleur peut constituer un risque pour les salariés.

Le Code du travail ne propose pas de seuil de température au-delà de laquelle le travail serait dangereux ou interdit en France. Il prévoit seulement que les postes de travail en extérieur soient protégés des conditions atmosphériques³. Néanmoins, l'employeur doit prendre les mesures nécessaires pour assurer la sécurité et protéger la santé physique et mentale de ses salariés. Pour ce faire, il doit mener des actions de prévention des risques professionnels, d'information et de formation auprès de ses salariés, mettre en place une organisation et des moyens adaptés.

Dispositifs d'alerte et modalités de déploiement sur le territoire

Le Plan national canicule (PNC) est destiné à prévenir et à lutter contre les conséquences sanitaires d'une canicule. Il est activé tous les ans par le Gouvernement. Météo France,

Les quatre niveaux du plan national canicule



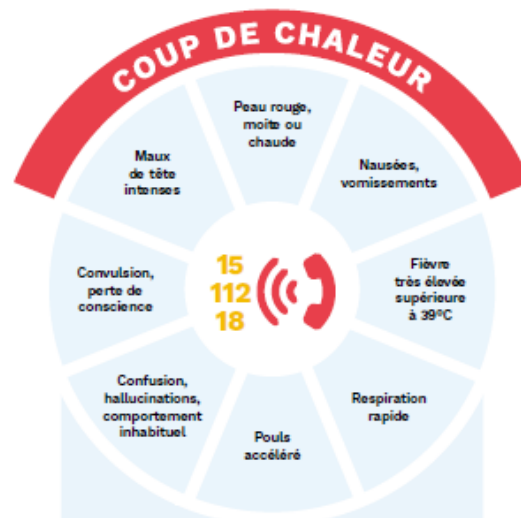


Malaises liés à la chaleur : les signes à surveiller



Si vous ressentez des signes d'alerte, agissez !

- **Déplacez-vous** vers un endroit plus frais, à l'ombre.
- **Enlevez** le plus de vêtements possible (bas et chaussures compris).
- **Aspergez-vous** d'eau et rafraîchissez-vous en vous appliquant des serviettes humides sur la tête, le visage ou le cou.
- **Buvez de l'eau** ou une boisson désaltérante.
- **Demandez** de l'assistance médicale si vous ne vous sentez pas mieux.
- **Demandez** qu'on reste avec vous jusqu'à ce que l'aide arrive.



Si vous constatez un signe d'urgence, appelez les secours !

- **Restez** avec la personne jusqu'à ce que les secours arrivent.
- **Suivez** les consignes du 18 ou du 15.
- **Déplacez** la personne à l'ombre ou dans un endroit frais.
- **Enlevez-lui** le plus de vêtements possible (bas et chaussures compris).
- **Mouillez-lui** la peau et les vêtements avec de l'eau fraîche ; appliquez des serviettes/compresses humides sur la tête, le cou et les membres.
- **Proposez** des petites gorgées d'eau si la victime est consciente et ne présente pas de troubles digestifs.

Sources : Centre canadien d'hygiène et de santé au travail, www.cchsc.ca