



**MINISTÈRE  
DE LA TRANSITION  
ÉCOLOGIQUE**

*Liberté  
Égalité  
Fraternité*

**Direction interdépartementale  
des routes Nord**

Lille, le 11/02/26

*Service Politiques et Techniques  
Cellule Gestion des Ouvrages d'Art*

**La Directrice,**

à

**Nos réf. : « OA-26-0011**

Mesdames et Messieurs

**Affaire suivie par :** François LEFEBVRE

**Tél. :** 07 63 76 39 37

**Courriel :** francois.lefebvre@developpement-durable.gouv.fr

**Objet :** Études Hydrauliques OA4 Rethel

**PJ :** -

**LETTRE DE CONSULTATION**

**DIRN-MAPA-SPT-2026-GOA-0011**

**Article 1. \_ Identification**

*Article 1.1. \_ Pouvoir adjudicateur*

**Direction interdépartementale des routes Nord**

44 ter rue Jean Bart – CS 20275

59019 LILLE CEDEX

Personne physique qui représente le pouvoir adjudicateur :

Madame la directrice interdépartementale des routes Nord par arrêté de délégation du 28 mars 2024 du préfet coordinateur des itinéraires routiers, préfet de la région Hauts-de-France, Préfet du Nord

Personne habilitée à donner les renseignements :

Madame la directrice de la direction interdépartementale des routes Nord

Par délégation François LEFEBVRE

Comptable assignataire des paiements

Monsieur l'administrateur général des finances publiques, directeur régional des finances publiques des Hauts-de-France

*Article 1.2. \_ Titulaire*

Je soussigné,

Nom,  
prénom :

☐ agissant en mon nom ou sous le nom de :

Domicilié à :

Tél. :

Fax :

Courriel :

☐ agissant pour le nom et le compte de la Société :  
(intitulé complet et forme juridique de la société)

Au capital  
de :

Ayant son  
siège à :

Tél. :

Fax :

Courriel :

N° d'identité  
d'établissement (SIRET)

--	--	--	--	--	--	--	--	--	--	--	--	--	--	--	--	--	--	--	--

N° de TVA  
intracommunautaire

--	--	--	--	--	--	--	--	--	--	--	--	--	--	--	--	--	--	--	--

**Compte à créditer : joindre un relevé d'identité bancaire (RIB) comportant les numéros IBAN et BIC.**

### Article 1.3. \_ Le correspondant achat

La consultation est assurée par François LEFEBVRE, chargé d'études au Service Gestion des Ouvrages d'Art de la DIR Nord :

- Courriel : [francois.lefebvre@developpement-durable.gouv.fr](mailto:francois.lefebvre@developpement-durable.gouv.fr)

## Article 2. \_ Règlement de consultation

### Article 2.1. \_ Présentation de l'ouvrage et contexte

Les prestations concernent l'ouvrage d'art OA4 (A34-1000) et les réparations des palplanches de l'Aisne sous le pont. L'ouvrage d'art est localisé sur la commune de Rethel (Ardennes) et permet le franchissement du cours d'eau « Aisne » par l'autoroute A34 au PR72+1060.



Localisation de l'OA 4

Les palplanches devant les culées côté droit du cours d'eau ont fait l'objet de consolidation en urgence en décembre 2025 suite à des désordres apparus (déversement des palplanches) par l'ajout d'enrochement devant les palplanches dans le cours d'eau.

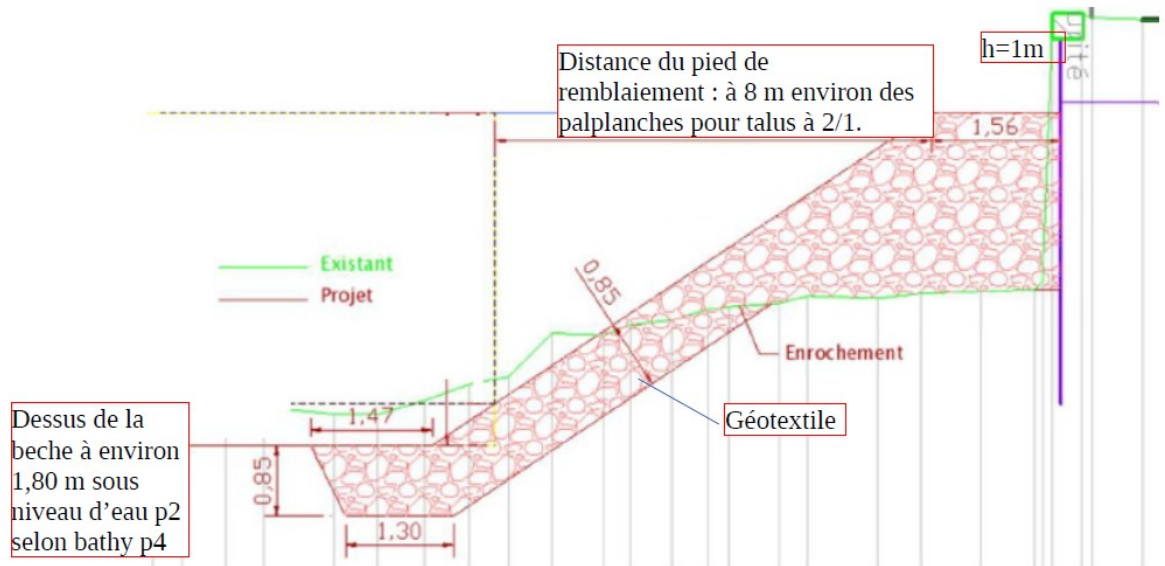




Palplanches avant consolidation



Après les travaux de consolidation



disposition type à adapter- *les cotes encadrées sont celles à considérer sur le projet.*

### Schéma de principe de l'enrochement

Les travaux d'urgence ont concerné la moitié du linéaire des palplanches.

#### *Article 2.2. \_ Objet du marché*

Le présent marché a pour objet la réalisation d'une étude hydraulique réglementaire visant à analyser et quantifier l'incidence des travaux d'enrochement réalisés en urgence sur la rive droite de l'Aisne au droit de l'OA4 à Reethel, et à démontrer l'absence d'aggravation du risque inondation, conformément aux prescriptions de l'arrêté préfectoral encadrant les travaux d'urgence.

Il est attendu la réalisation d'une étude hydraulique qui permettra de comparer l'état initial reconstitué et l'état final après travaux d'enrochement.

Les enrochements n'ont pas été implantés sur tout le linéaire de palplanche (environ 30 mètres). Il est également attendu un complément à l'étude dans le cas où le confortement en enrochement serait prolongé sur tout le linéaire des palplanches (60 mètres en tout).

Enfin, une autre étude hydraulique pourra être réalisée en fonction des études géotechniques en cours de réalisation sur la rive opposée (rive gauche). La deuxième étude hydraulique concernerait le cas où les palplanches des 2 rives seraient confortées intégralement en enrochement.

Cette deuxième étude hydraulique sera réalisée seulement si les études géotechniques en cours de réalisation concluaient à la nécessité de réaliser ces travaux d'enrochement sur les 2 rives.

Les simulations porteront sur les scénarios suivants :

- S0 : État initial reconstitué ;
- S1 : Situation actuelle (enrochement 30 ml) ;
- S2 : Extension à 60 ml ;
- S3 : Confortement intégral des deux rives.

#### *Article 2.3. \_ Finalité réglementaire de la mission*

La présente étude a pour finalité principale de répondre aux demandes formulées par les services en charge de la Police de l'Eau, dans le cadre de l'arrêté préfectoral encadrant les travaux d'urgence. Elle devra permettre au maître d'ouvrage de disposer d'un dossier techniquement robuste et directement exploitable pour l'instruction administrative, en vue de démontrer l'absence d'aggravation du risque inondation et la compatibilité des travaux réalisés avec le régime hydraulique du cours d'eau.

#### *Article 2.4. \_ Exigences méthodologiques minimales*

##### A) Reconstitution de l'état initial avant travaux

Le prestataire procédera à la reconstitution de l'état hydraulique de référence antérieur aux travaux d'urgence.

Cette reconstitution s'appuiera sur :

- Les données topographiques et bathymétriques disponibles ;
- Les plans d'exécution initiaux du rideau de palplanches ;
- Les caractéristiques géométriques du lit mineur et des berges ;
- Les données hydrologiques historiques disponibles (débits, niveaux).

Les hypothèses retenues pour cette reconstitution devront être clairement explicitées et justifiées.

##### B) Modélisation hydraulique

Une modélisation hydraulique du secteur d'étude sera réalisée.

La zone modélisée devra être suffisamment étendue afin d'apprécier les effets de remous et l'influence hydraulique des enrochements permettant de répondre aux exigences de la Police de l'Eau.

Le choix de la méthode (modèle 1D ou 2D) devra être explicitement justifié au regard :

- De la configuration du site (présence de l'ouvrage d'art, géométrie locale resserrée) ;
- Des phénomènes d'écoulement attendus (écoulements localisés, effets tridimensionnels éventuels) ;
- De l'objectif réglementaire de démonstration de non-aggravation du risque.

Le modèle devra intégrer :

- La géométrie du cours d'eau ;
- Les singularités hydrauliques (palplanches, enrochements) ;
- Une zone d'influence amont suffisante pour apprécier les effets de remous.

Les paramètres hydrauliques retenus (coefficients de rugosité, conditions aux limites, hypothèses de débit) devront être explicités.

##### C) Simulation des crues de référence

Des simulations seront réalisées pour des crues de périodes de retour :

- Q10,
- Q50,
- Q100.

Les débits associés devront être justifiés à partir des données hydrologiques disponibles (banques de données, stations de référence, études antérieures).

Les résultats seront présentés sous forme :

- De profils en long comparatifs,
- De cartes de hauteurs d'eau,
- De cartes de vitesses d'écoulement.

#### D) Analyse comparative avant / après travaux

Une analyse comparative détaillée sera réalisée entre :

- L'état initial reconstitué,
- La situation actuelle après travaux.

Cette analyse portera notamment sur :

- Les variations de ligne d'eau ( $\Delta h$ ),
- Les variations de vitesses d'écoulement,
- L'évolution des sections mouillées,
- Les éventuels effets de remous en amont,
- Les modifications locales des écoulements au droit de l'ouvrage.

Les écarts observés devront être quantifiés et interprétés.

#### E) Analyse du risque d'affouillement

L'étude devra comporter une analyse du risque d'affouillement et d'évolution morphodynamique locale, incluant :

- L'estimation des contraintes de cisaillement au fond ;
- L'évaluation du risque d'érosion en pied d'enrochement ;
- L'analyse de la stabilité des matériaux en place ;
- L'identification d'éventuels effets de concentration des vitesses.

Si nécessaire, des recommandations techniques complémentaires pourront être formulées.

#### F) Conclusion réglementaire explicite

Le rapport devra comporter une conclusion claire, structurée et directement exploitable par l'autorité administrative.

Cette conclusion devra notamment préciser :

- Si les travaux entraînent ou non une réduction significative de la section d'écoulement ;
- S'ils génèrent ou non une surélévation notable de la ligne d'eau pour les crues de référence ;
- S'ils sont susceptibles ou non d'aggraver le risque inondation à l'amont ou à l'aval ;
- Leur compatibilité avec les prescriptions de l'arrêté préfectoral encadrant les travaux d'urgence.

La conclusion devra être rédigée de manière synthétique et sans ambiguïté.

#### *Article 2.5. \_ Procédure de passation*

Les éléments méthodologiques décrits ci-dessus constituent un socle minimal attendu. Le candidat pourra proposer toute adaptation ou optimisation, sous réserve d'en justifier la pertinence technique et de démontrer que la méthode proposée permet de répondre pleinement aux exigences réglementaires.

Le niveau de précision attendu devra rester proportionné aux enjeux du site et à la nature

des travaux réalisés.

#### *Article 2.6. \_ Livrables attendus*

Les livrables comprendront :

- Un rapport technique détaillé ;
- Une note de synthèse réglementaire (10 pages maximum) destinée à la Police de l'Eau ;
- Les fichiers sources du modèle hydraulique ;
- Les cartographies et données exploitables au format SIG.

#### *Article 2.7. \_ Procédure de passation*

Le marché est passé selon une procédure adaptée en application de l'article R. 2123-1 et R. 2123-4 du Code de la Commande Publique.

#### *Article 2.8. \_ Conditions de la consultation*

- Condition de remise des offres

La date et l'heure limites de remise des offres est fixée au **lundi 16 mars 2026 - 12h00**.

Les candidats déposeront leur offre par voie électronique sur la plateforme des achats de l'état PLACE :

<https://www.marches-publics.gouv.fr/entreprise>

L'offre devra porter la mention :

**« Études hydrauliques OA4 Rethel »**

- Composition du dossier de consultation
  - la présente lettre de consultation
- Composition du dossier à remettre par les candidats
  - la présente lettre d'engagement dûment complétée ;
  - le bordereau des prix et détail estimatif indicatif ci-dessous complétés ;
  - un mémoire technique de 20 pages recto-verso maximum ;
  - un devis avec en-tête, numéro de SIRET et signature ;
  - un RIB.
- Délai de validité des offres

Le délai de validité des offres est fixé à 180 jours à compter de la date limite de réception des offres.

- Jugement des offres

L'offre économiquement la plus avantageuse sera appréciée en fonction du prix total TTC et de la valeur technique selon les pondérations suivantes:

Le critère prix sera pondéré à 60 % et le critère technique pondérée à 40 %, évalués selon les sous-critères suivants :



Répartition des sous-critères :

Critère	Pourcentage	Sous critère	Note
Prix	60 %	Notation sur le montant total de l'offre. La note "prix" la plus élevée (la meilleure note : 60/60) sera attribuée à l'entreprise la moins-disante	/60
Technique	40 %	<p>Notation sur :</p> <ul style="list-style-type: none"> <li>- la composition de l'équipe (10 points) : <ul style="list-style-type: none"> <li>- composition de l'équipe mise en place pour ce projet ;</li> <li>- description et organisation de l'équipe prévue pour ce projet ;</li> </ul> </li> <li>- Qualification et expérience du personnel (10 points) :</li> <li>- Référence de l'entreprise sur des missions similaires (10 points)</li> <li>- compréhension et déroulement de la prestation (10 points).</li> </ul>	/40
Total			/100

Une pénalité de -2 points sera appliquée en cas de dépassement des 20 pages maximales (hors page de page et sommaire).

Dans le cas où des erreurs de multiplication ou d'addition seraient constatées dans l'offre du candidat, le MOA invitera celui-ci à la rectifier. En cas de non-réponse, l'offre ne sera pas analysée.

Lors de l'examen des offres, l'acheteur se réserve la possibilité de se faire communiquer les décompositions ou sous-détails des prix, ayant servi à l'élaboration des prix, qu'il estimera nécessaires.

L'acheteur pourra, à tout moment, ne pas donner suite à la procédure. Les candidats en seront informés.

La note du critère technique est obtenue par application de la grille suivante :

Valeur retenue		Note
Très élevée	Réponse acceptée sans réserve ni observation avec totale prise en compte de la situation et du besoin	100 % des points
Élevée	Réponse acceptée sans réserve mais comportant des imprécisions liées à un manque de prise en compte du besoin	75 % des points
Correcte	Acceptable sous réserves de compléments d'informations	50 % des points
Passable	De nombreuses imprécisions ou réserves majeures liées à une offre générique faisant fi de toutes circonstances intrinsèques à la commande	25 % des points
Insuffisant	Absence d'éléments ou hors-sujet	Aucun point

La note totale est obtenue comme la somme des notes prix et technique.

#### *Article 2.9. \_ Négociation*

Sans objet

### **Article 3. \_ Clauses particulières**

#### *Article 3.1. \_ Allotissement*

Le marché n'est pas alloti.

#### *Article 3.2. \_ Nature des prestations*

Réalisation d'une étude hydraulique au niveau de l'OA4 de Rethel.

#### *Article 3.3. \_ Propriété des documents*

L'ensemble des prestations faisant l'objet du présent marché resteront la stricte propriété du maître d'ouvrage qui se réserve l'exclusivité de l'utilisation des données, numériques ou non.

Le prestataire s'engage à ne pas fournir à des tiers les informations relevant de son marché sans accord écrit du maître d'ouvrage ou de son représentant.

#### *Article 3.4. \_ Protection de la santé et sécurité au travail*

Le titulaire se conformera à la réglementation en vigueur.

#### *Article 3.5. \_ Déroulement des prestations*

Les prestations pourront commencer dès la réception du bon de commande.

Une réunion en visioconférence sera organisée au démarrage entre la cellule de gestion des ouvrages d'art de la DIR Nord et le titulaire pour discuter du déroulement de la mission.

### *Article 3.6. \_ Prix*

- Mois d'établissement des prix

Le mois d'établissement des prix est réputé être celui correspondant au mois de signature du marché par le titulaire.

- Variation des prix

Les prix sont fermes.

- Montant du marché

Il n'est pas prévu de décomposition en tranches, les prestations ne sont pas réparties en lots.

Le signataire s'engage, sur la base de son offre et pour son propre compte à exécuter les prestations demandées par application de prix repris dans le bordereau des prix et le détail estimatif comme suit :

#### **Bordereau des prix :**

N° de prix	Désignation des prix – Unité de mesure	Prix HT en chiffres (€)
2026-1	<b>Réunion de lancement</b>	
	Ce prix comprend la participation à une réunion de démarrage de la mission, en visioconférence, pour discuter de l'organisation et du déroulement de la mission.	
	L'unité.....(Prix HT en lettres)	....., .....
2026-2	<b>Réunion intermédiaire</b>	
	Ce prix comprend la participation à des réunions intermédiaires en visioconférence en cas de besoin.	
	L'unité.....(Prix HT en lettres)	....., .....

2026-3	<p><b>Réunion de restitution</b></p> <p>Ce prix comprend la participation à une réunion de restitution afin d'expliquer le rapport rendu.</p> <p>L'unité.....(Prix HT en lettres)</p>	<p>.....,.....</p>
2026-4	<p><b>Étude hydraulique après les travaux d'urgence</b></p> <p>Ce prix rémunère, au forfait, la réalisation d'une étude hydraulique permettant de connaître les effets de la mise en place d'un enrochement en rive droite (travaux d'urgence) sur le cours d'eau. (travaux sur la moitié des palplanches) :</p> <ul style="list-style-type: none"> <li>- État initial reconstitué ;</li> <li>- Situation actuelle (enrochement 30 ml)</li> </ul> <p>Ce prix est rémunéré après réception et validation par le maître d'ouvrage du rapport.</p> <p>Le forfait.....(Prix HT en lettres)</p>	<p>....., .....</p>
2026-5	<p><b>Complément au prix 2026-4</b></p> <p>Ce prix rémunère, au forfait, la poursuite de l'étude hydraulique indiqué au prix 2026-4 (enrochement sur l'intégralité des palplanches de la rive droite (extension à 60ml).</p> <p>Ce prix est rémunéré après réception et validation par le maître d'ouvrage du rapport.</p> <p>Le forfait.....(Prix HT en lettres)</p>	<p>....., .....</p>

2026-6	<p><b>Étude hydraulique du confortement intégrale des 2 rives</b></p> <p>Ce prix rémunère, au forfait, la réalisation d'une étude hydraulique permettant de connaître les effets d'un enrochement sur les palplanches de l'intégralité des 2 rives.</p> <p>Ce prix est déclenché, si nécessaire, en fonction des résultats d'une étude géotechnique en cours de réalisation.</p> <p>Ce prix est rémunéré après réception et validation par le maître d'ouvrage du rapport.</p> <p>Le forfait.....(Prix HT en lettres)</p>	<p>....., .....</p>
--------	---	---------------------



N° de prix	Désignation des prix	Unité	Quantité	Prix en euro €	Total HT en euro €
2026-1	Réunion de lancement	U	1		
2026-2	Réunion intermédiaire	U	3		
2026-3	Réunion de restitution	U	2		
2026-4	Étude hydraulique après les travaux d'urgence	F	1		
2026-5	Complément au prix 2026-4	F	1		
2026-6	Étude hydraulique du confortement intégrale des 2 rives	F	1		
				Total HT	
				TVA 20 %	
				Total TTC	

MONTANT TOTAL ESTIMATIF ET INDICATIF DU MARCHÉ	
Montant hors TVA	€ HT
Taux de TVA	%, soit €
Montant TTC	€ TTC

### Article 3.7. \_ Contenu des prix

Le contenu des prix est détaillé dans le bordereau des prix ci-dessus.

### Article 3.8. \_ Conditions d'exécution

**Le présent marché est constitué par le document contractuel suivant : cahier des clauses administratives particulières générales fournitures courantes et services.**

- Acceptation du devis

L'acceptation du devis se fait par l'émission d'un bon de commande qui intègre les références du marché et du devis.

- Passation des commandes

La commande sera adressée sous forme d'un bon de commande signé par :

**le représentant du pouvoir adjudicateur ou ses délégataires**

Le bon de commande pourra être adressé pendant les jours et heures ouvrables, du lundi au vendredi, par télécopie ou par courrier électronique. Le titulaire devra accuser réception dans le délai maximum de soixante-douze (72) heures par renvoi en télécopie ou par courrier électronique du bon de commande portant la date et l'heure de réception au site demandeur. Le rapport de transmission automatique du pouvoir adjudicateur fera foi en cas de contestation.

- Lieux d'exécution

les prestations sont à exécuter aux abords de l'ouvrage OA4 (A34-1000) à Rethel sur l'A34 au PR72+1060.

- Délai d'exécution

Le délai d'exécution des prestations est fixé à **3 mois** à compter de la date d'envoi du bon de commande.

- Modalités de règlement

Les règlements sont effectués selon les règles de la comptabilité publique. Le délai global de paiement est de 30 jours.

Le défaut de paiement dans le délai susvisé fait courir de plein droit et sans autre formalité des intérêts moratoires au bénéfice du titulaire. Les taux des intérêts moratoires est celui de l'intérêt légal en vigueur à la date à laquelle les intérêts moratoires ont commencé à courir, augmenté de deux points.

- Pénalité

**Une pénalité de 250,00 € par jour calendaire de retard est prévue pour le non-respect des délais d'exécution. La pénalité est applicable par simple constat du pouvoir adjudicateur. Ce constat interviendra par ordre de service.**

Les pénalités pour retard commencent à courir, sans qu'il soit nécessaire de procéder à une mise en demeure, le lendemain du jour où le délai contractuel d'exécution des prestations est expiré, sous réserve des stipulations des articles 13.3 (prolongation du délai d'exécution) et 22.4 (sursis de livraison) du CCAG-PI.

**Une pénalité de 250,00 € pour absence à une réunion sera prononcée sans mise en demeure préalable.**

La pénalité pour absence à la réunion de lancement est applicable expressément sur simple constat, sous réserve des stipulations des articles 13.3 (prolongation du délai d'exécution) et 22.4 (sursis de livraison) du CCAG – PI. Ce constat interviendra par ordre de service.

### *Article 3.9. \_ Garantie sur tiers*

Le titulaire garantit le pouvoir adjudicateur contre toutes les revendications des tiers relatives aux brevets, licences, dessins et modèles, marque de fabrique ou de commerce et tout autre titre de propriétés intellectuelles ou industrielles dont il propose l'emploi pour l'exécution du marché.

### *Article 3.10. \_ Déclarations, attestation sur l'honneur*

Le candidat auquel il est envisagé d'attribuer le marché produit les certificats et attestations prévus aux articles R.2142, R.2143 du Code de la Commande Publique dans un délai maximum de 10 jours à compter de la demande du pouvoir adjudicateur, s'ils ne sont pas fournis lors de la remise de l'offre.

En cas de litige, la loi française est seule applicable. Les tribunaux français sont seuls compétents.

Toute réclamation est à adresser au tribunal administratif compétent :

Tribunal Administratif de Lille

5 Rue Geoffroy Saint-Hilaire - CS 62039

59014 cedex

Téléphone : 03 59 54 23 42

#### **Article 4. \_ Signature du marché**

Les correspondances relatives au marché sont rédigées en français.

Le présent document comporte quatre articles et 17 pages.

Lu et complété par le candidat

A \_\_\_\_\_ le \_\_\_\_\_

Signature et cachet de la Société

Mention écrite « Lu et approuvé »

Acceptation de l'offre

Notification du marché : oui – non

Le représentant du pouvoir adjudicateur :

à Lille, le

Par délégation pour Madame la directrice  
de la direction interdépartementale des  
routes Nord