

CAHIER DES CHARGES

Réf. : ASNR/PSE-ENV/SERPEN/2026-00003

SENSIBLE : Non

Objet :

Prestations de services de collecte d'échantillons biologiques (pêches dulçaquicoles) pour le compte de l'ASNR sur l'ensemble du territoire métropolitain

Documents associés :

Sans objet

HISTORIQUE DES MODIFICATIONS DU DOCUMENT

Indice	Date	Nature de la modification
1	02/12/2025	Version initiale du document
2	19/01/2026	Version finale du document

Nom et visa du rédacteur :

Date :

Nom et visa du vérificateur :

Date :

Nom et visa de l'approbateur :

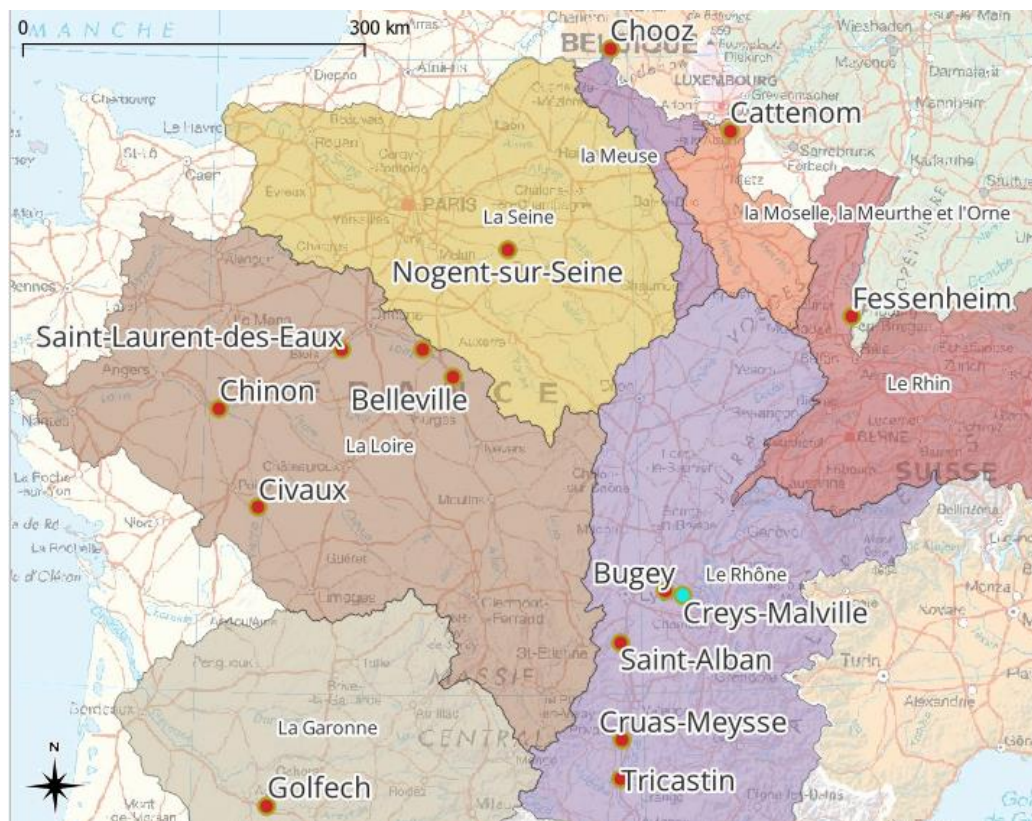
Date :

Table des matières

ARTICLE 1 - PLAN DE SURVEILLANCE DE L'ASNR	3
ARTICLE 2 - OBJET DU MARCHÉ.....	3
ARTICLE 3 - CARACTERISTIQUES ATTENDUES DES LOTS.....	3
ARTICLE 4 - PLANNING PREVISIONNEL DE COLLECTE POUR LES ANNEES 2026 A 2028	4
ARTICLE 5 - CONDITIONS ET METHODES DE PECHE	4
ARTICLE 6 - OBLIGATIONS DU TITULAIRE	4
ARTICLE 7 - OBLIGATIONS DE L'ASNR.....	5
ARTICLE 8 - AUDIT DE SURVEILLANCE ET MODALITES DE CONTROLE	5
ARTICLE 9 - MODALITE D'ACCEPTATION DES LIVRAISONS	5
ARTICLE 10 - EXIGENCES ENVIRONNEMENTALES ET BONNES PRATIQUES DE COLLECTE	6
ARTICLE 11 - ZONES DE COLLECTE DES POISSONS	7
<i>Amont du Rhône</i>	<i>7</i>
<i>Aval du Bugey</i>	<i>8</i>
<i>Aval de Cruas-Meyssse</i>	<i>9</i>
<i>Aval du Tricastin.....</i>	<i>10</i>
<i>Aval de Saint-Alban-Saint-Maurice-l'Exil</i>	<i>11</i>
<i>Amont de la Meuse</i>	<i>12</i>
<i>Aval de Chooz.....</i>	<i>13</i>
<i>Amont de Moselle</i>	<i>14</i>
<i>Aval de Cattenom.....</i>	<i>15</i>
<i>Amont de la Seine</i>	<i>16</i>
<i>Aval de Nogent.....</i>	<i>17</i>
<i>Amont du Rhin</i>	<i>18</i>
<i>Amont de la Loire</i>	<i>19</i>
<i>Aval de Belleville-sur-Loire.....</i>	<i>20</i>
<i>Aval de Dampierre-en-Burly.....</i>	<i>22</i>
<i>Aval de Saint-Laurent-des-Eaux</i>	<i>23</i>
<i>Aval de Chinon-Avoine.....</i>	<i>24</i>
<i>Amont de la Vienne</i>	<i>25</i>
<i>Aval de Civaux</i>	<i>26</i>
<i>Amont de la Garonne</i>	<i>27</i>
<i>Aval de Golfech.....</i>	<i>28</i>
<i>Amont et Aval de la zone horlogère.....</i>	<i>29</i>
<i>Aval de la zone horlogère</i>	<i>30</i>
<i>Aval de Valduc, en amont de l'Isle-sur-Tille.....</i>	<i>32</i>

ARTICLE 1 - PLAN DE SURVEILLANCE DE L'ASNR

Au titre de l'article L592-1 du code de l'environnement, l'Autorité de Sureté Nucléaire et de Radioprotection (ASNR) contribue à la surveillance radiologique de l'environnement et des personnes. Pour effectuer le recueil et l'analyse de données dosimétriques concernant la population générale, l'ASNR doit réaliser annuellement des mesures de radioactivité sur des lots de poissons collectés en amont des bassins versants nucléarisés et en aval des installations nucléaires.



Implantation des sites nucléaires et des bassins-versants étudiés

ARTICLE 2 - OBJET DU MARCHÉ

Les spécifications du présent cahier des charges concernent la réalisation de pêches dulçaquicoles en 2026, 2027 et 2028.

Il est demandé de collecter chaque année un lot de poissons en aval des installations nucléaires. A pas de temps triennal, il est demandé de collecter un lot de poissons en amont des bassins versants nucléarisés. Deux zones de collecte pourront être ajoutées.

Les zones de pêche sont définies par l'ASNR selon le retour d'expérience des analyses de radioactivité réalisées les années précédentes.

ARTICLE 3 - CARACTERISTIQUES ATTENDUES DES LOTS

Les pêches doivent permettre de constituer, pour chaque zone de pêche, des lots de poissons d'espèce identique, en veillant à ce que les espèces retenues soient similaires sur un même bassin versant (en particulier sur la Moselle, la Meuse et la Garonne). Les espèces visées sont des espèces omnivores, notamment : chevesnes, barbeaux, brèmes, ou toute autre espèce équivalente répondant aux mêmes caractéristiques écologiques.

Les lots sont composés d'individus adultes d'au moins 40 cm.

Selon la zone de prospection la masse à collecter sera différente :

- 10 à 12 kg (5 à 6 kg de muscle) pour les pêches en aval des installations nucléaires ;
- 16 à 20 kg (8 à 10 kg de muscle) pour les pêches en amont des bassins versants.

ARTICLE 4 - PLANNING PREVISIONNEL DE COLLECTE POUR LES ANNEES 2026 A 2028

Pêches en amont des bassins versants :

Zone de collecte	Année	Masse de muscle à collecter
Amont Garonne	2026	8-10 kg
Amont Loire	2026	8-10 kg
Amont Vienne	2026	8-10 kg
Amont Rhône	2027	8-10 kg
Amont Seine	2027	8-10 kg
Amont Meuse	2028	8-10 kg
Amont Moselle	2028	8-10 kg
Amont Rhin	2028	8-10 kg

Ce planning prévisionnel est fourni à titre indicatif au titulaire du marché et pourra être réévalué en fin d'année 2026 et 2027.

Pêches complémentaires, une fois, année à définir, 8 à 10 kg de muscle à collecter :

- - zone horlogère
- - aval de Valduc, sur la Tille

Pêches en aval des installations nucléaires :

Zone de collecte	Année	Masse de muscle à collecter
CNPE de Belleville	2026, 2027 et 2028	5-6 kg
CNPE de Bugey	2026, 2027 et 2028	5-6 kg
CNPE de Cattenom	2026, 2027 et 2028	5-6 kg
CNPE de Chinon	2026, 2027 et 2028	5-6 kg
CNPE de Chooz	2026, 2027 et 2028	5-6 kg
CNPE de Civaux	2026, 2027 et 2028	5-6 kg
CNPE de Cruas	2026, 2027 et 2028	5-6 kg
CNPE de Dampierre	2026, 2027 et 2028	5-6 kg
CNPE de Golfech	2026, 2027 et 2028	5-6 kg
CNPE de Nogent	2026, 2027 et 2028	5-6 kg
CNPE de Saint-Alban	2026, 2027 et 2028	5-6 kg
CNPE de Saint-Laurent	2026, 2027 et 2028	5-6 kg
Site Orano et CNPE du Tricastin	2026, 2027 et 2028	5-6 kg

ARTICLE 5 - CONDITIONS ET METHODES DE PECHE

Sur chaque zone de collecte une pêche sera réalisée entre mars et décembre.

Le titulaire utilise 4 à 8 filets (dimension environ 2,5 x 30 mètres) à grande maille (55 minimum), en privilégiant la pose de jour, et occasionnellement de nuit. Les filets ne doivent être laissés en place que pour la durée strictement nécessaire à l'obtention de la quantité de poissons requise.

Lorsque les conditions locales l'exigent, le recours à la pêche électrique peut être utilisé pour compléter les échantillons, sous réserve d'avoir les autorisations réglementaires.

Le titulaire relève les coordonnées GPS du point le plus en amont et le plus en aval de chaque zone de pêche.

Les poissons sont tués sur place.

Entre chaque pêche, le titulaire procède à la désinfection de son matériel.

ARTICLE 6 - OBLIGATIONS DU TITULAIRE

Avant d'intervenir le titulaire doit obtenir l'autorisation des détenteurs des droits de pêche sur la zone concernée par la collecte.

Le personnel du titulaire doit disposer de l'ensemble des formations et habilitations requises pour l'exécution des prestations.

La fourniture du matériel, incluant notamment le matériel de pêche, les équipements de protection individuelle (EPI) et le matériel nécessaire au nettoyage, incombe intégralement au titulaire.

Le titulaire transmettra, par courriel, les comptes-rendus de pêches selon les consignes des arrêtés préfectoraux d'autorisation de pêche. Le titulaire mettra david.claval@asnr.fr en copie de cette communication.

Le planning d'exécution des déplacements et des pêches est de la responsabilité du titulaire. Il devra être explicité à l'ASNR deux semaines avant le début des campagnes de collectes.

ARTICLE 7 - OBLIGATIONS DE L'ASNR

L'ASNR est chargée d'obtenir les autorisations préfectorales relatives aux opérations de pêche.

ARTICLE 8 - AUDIT DE SURVEILLANCE ET MODALITES DE CONTROLE

Les équipes de prélèvement de l'ASNR peuvent assister à une partie des opérations de pêche.

Des audits annuels pourront être réalisés soit lors de sessions de pêche, soit sur le lieu d'entreposage des poissons.

ARTICLE 9 - MODALITE D'ACCEPTATION DES LIVRAISONS

Les facturations seront acceptées si tous les objectifs sont respectés, en particulier :

- Justification du recueil de l'autorisation des détenteurs des lots de pêche.
- Poissons dans la liste des espèces exigées. Dans le cas de prélèvements en amont et en aval d'un site : espèces identiques.
- Masse de muscle suffisante.
- Bon état de conservation des muscles.

En outre, le titulaire doit transmettre **un compte-rendu de pêche** dans un délai d'un (1) mois après la fin de la collecte (coordonnées amont et aval, biométrie et éventuelles espèces invasives détruites).

En cas de non-respect de l'une de ces exigences, une fiche de justification sera fournie par le titulaire.

ARTICLE 10 - EXIGENCES ENVIRONNEMENTALES ET BONNES PRATIQUES DE COLLECTE

Le titulaire organise ses déplacements de manière à limiter, autant que possible, leur impact environnemental, notamment par :

- le regroupement des interventions par zones géographiques ;
- la limitation des déplacements inutiles ou redondants ;
- l'optimisation des tournées lorsque plusieurs zones de collecte sont concernées sur une même période.

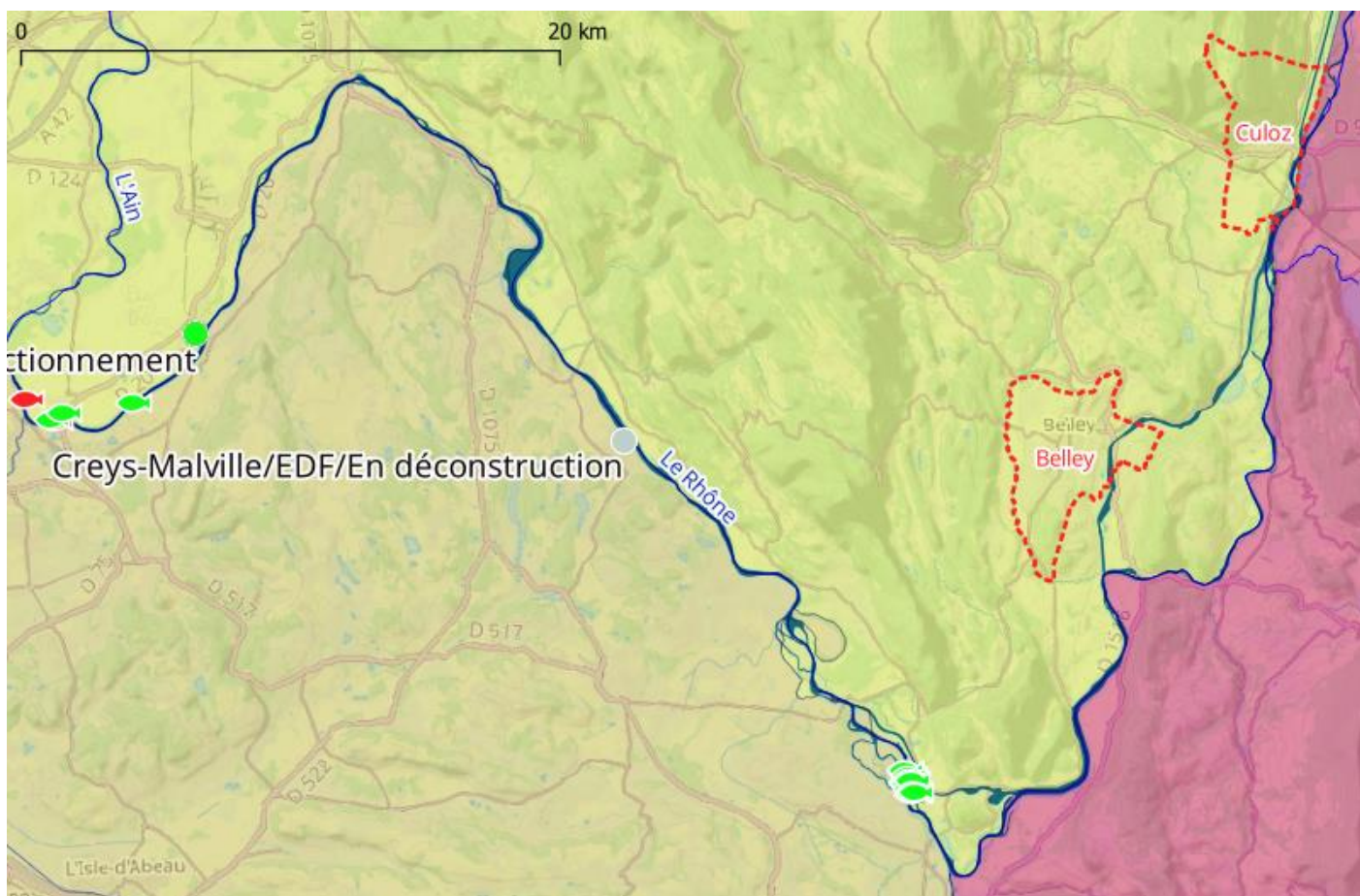
Les mesures mises en œuvre doivent être réalistes, proportionnées et adaptées à la taille de la structure.

Le titulaire met en œuvre toutes les précautions nécessaires afin de limiter l'impact des opérations de pêche sur les milieux aquatiques et les espèces, notamment par :

- l'utilisation de méthodes de capture adaptées aux objectifs scientifiques ;
- la limitation du stress et de la mortalité des poissons ;
- la remise à l'eau des poissons non conservés dans des conditions garantissant leur survie ;
- la prise en compte des périodes sensibles (reproduction, étiage, conditions hydrologiques).
- Le titulaire veille au strict respect des autorisations administratives et réglementations environnementales applicables aux opérations de pêche.

ARTICLE 11 - ZONES DE COLLECTE DES POISSONS

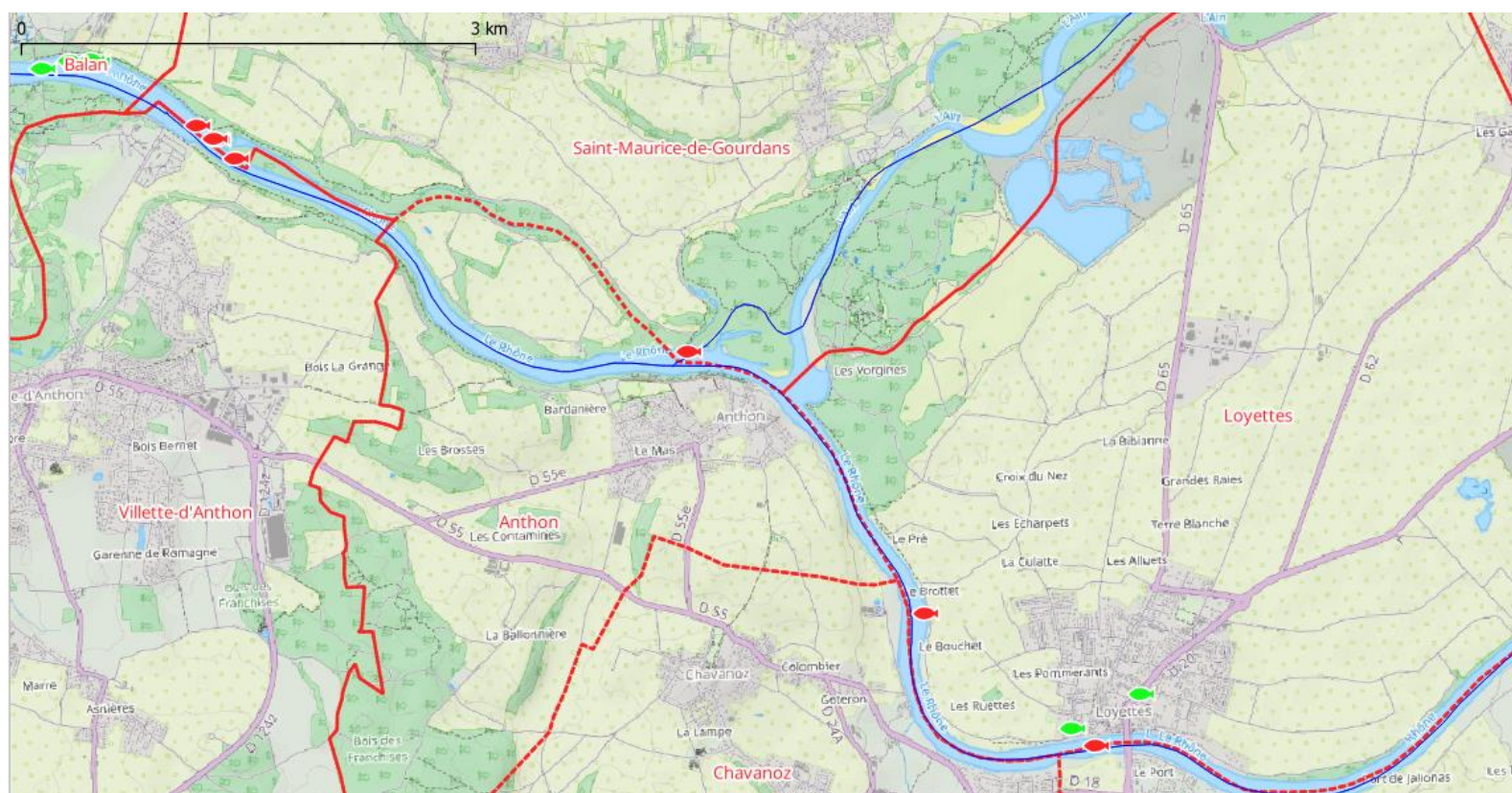
Amont du Rhône



Privilégier la collecte sur les communes de Belley, Magnieu ou Massignieu-de-Rives.

Aval du Bugey

Collecte à Balan, au niveau des pistes à chars. La collecte dans la lône de Saint-Maurice-de-Gourdans, même si la quantité de poissons y est intéressante, n'est pas favorable pour obtenir un lot de poissons représentatif de l'environnement marqué par les rejets du site ;



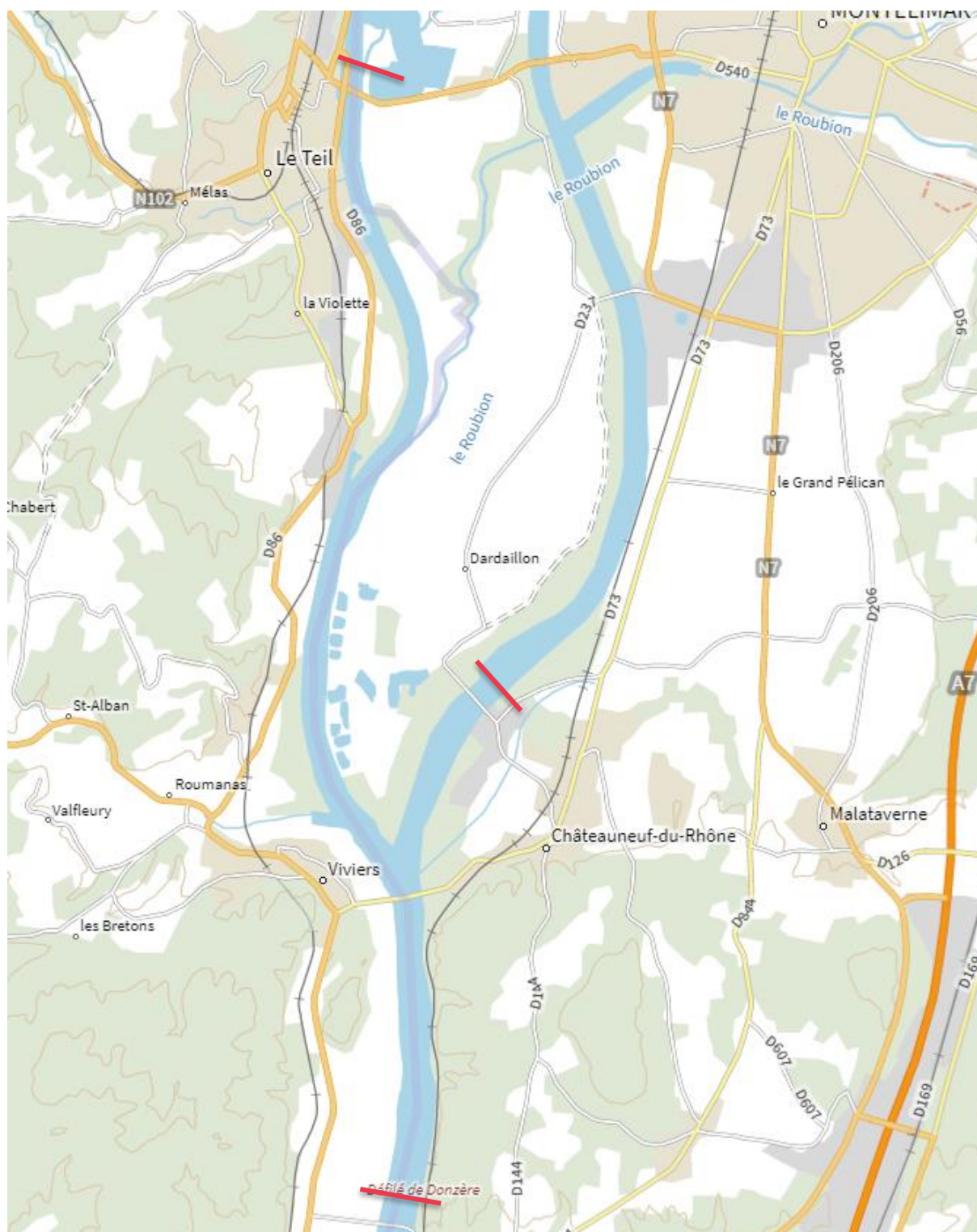
Stations poisson aval

Non retenue

Retenue

Collecter les poissons à Balan au niveau des pistes à chars.

Aval de Cruas-Meyssse

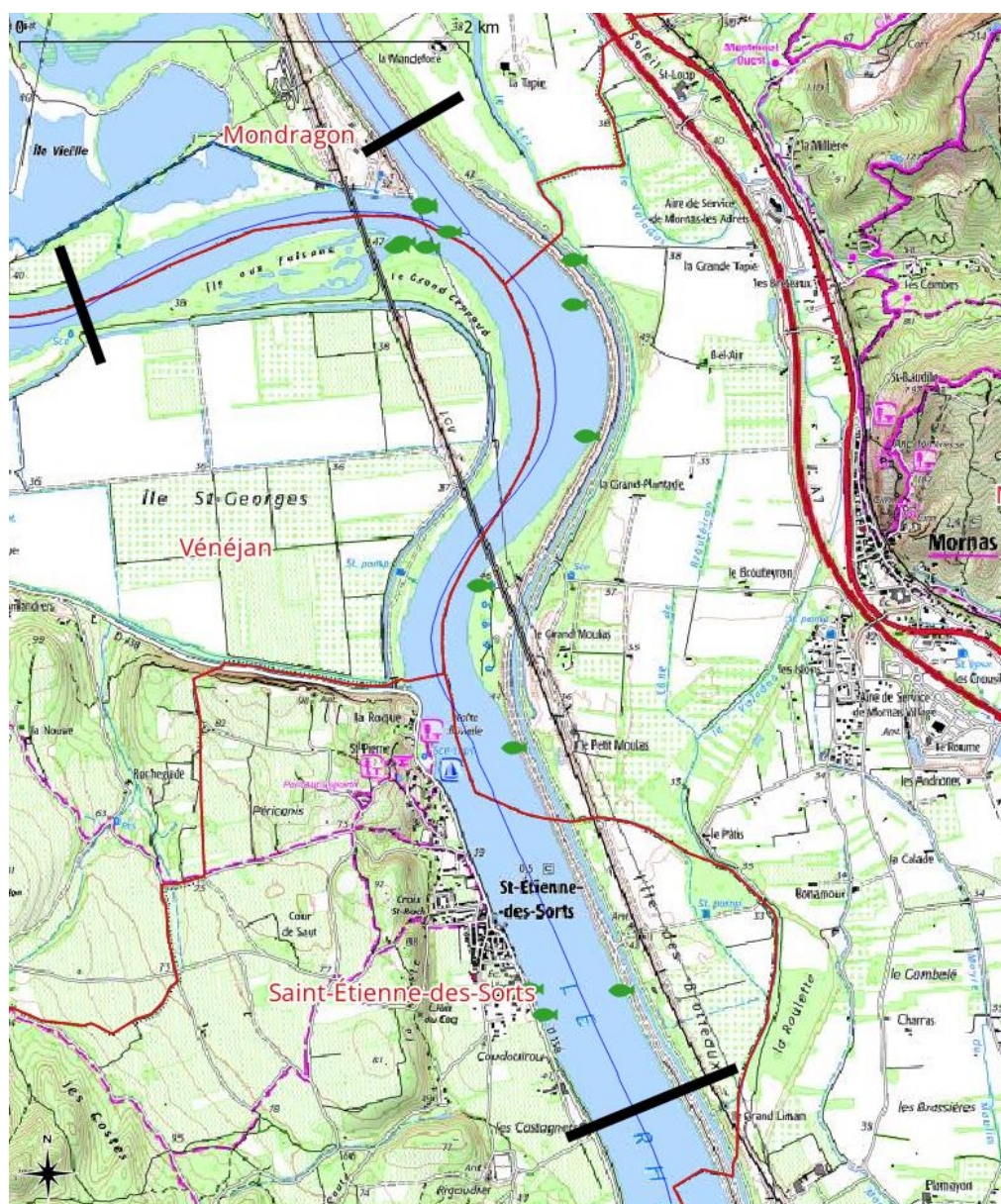


Limite amont canal : poste électrique de Châteauneuf-du-Rhône

Limite amont Rhône : Le Teil, pont de la N102

Limite aval : Viviers, pont du Robinet

Aval du Tricastin

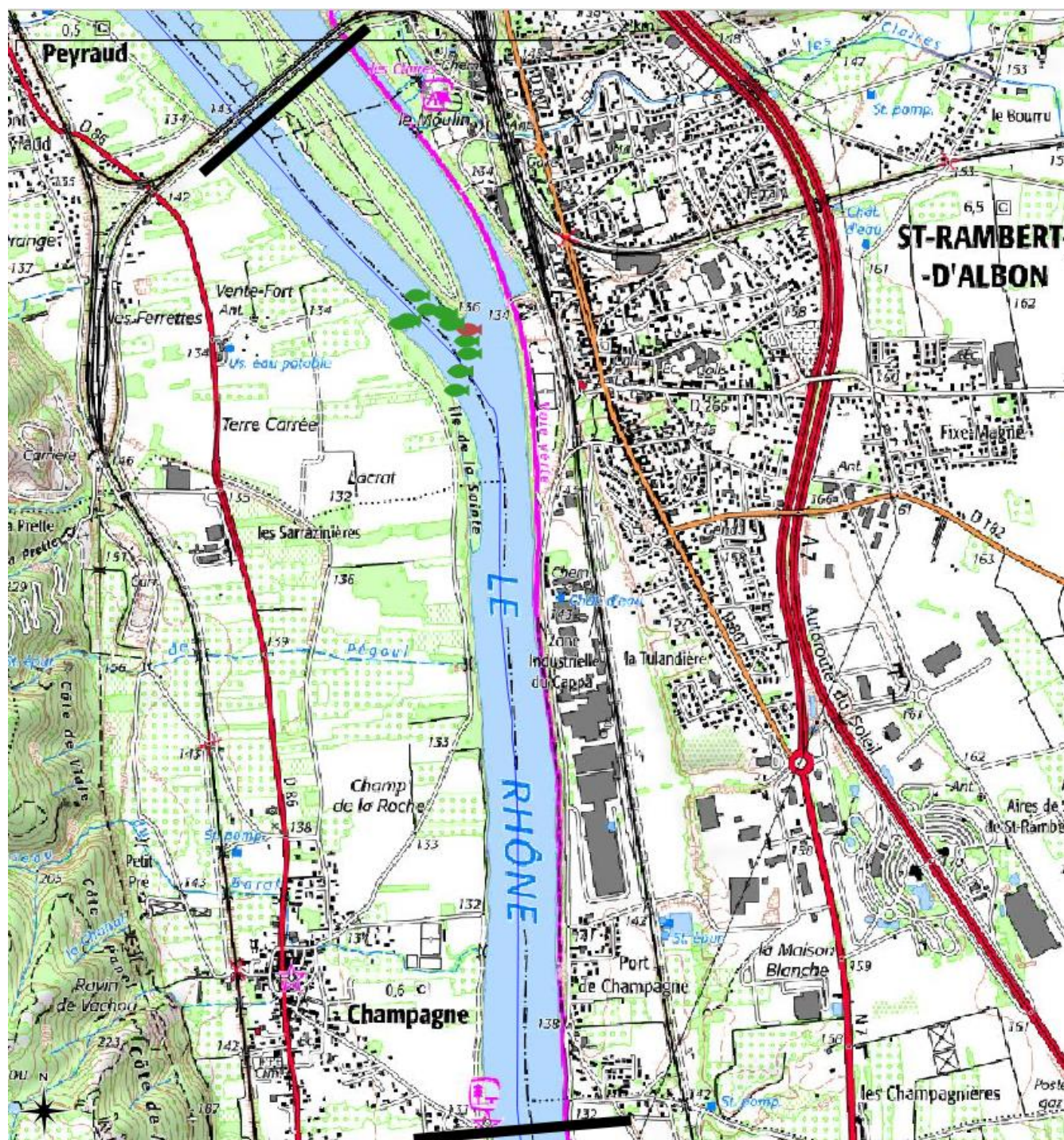


Zone de collecte de poissons en aval du pôle du Tricastin (limitées par les traits noirs).

Limite amont : amont de l'île au Faisans dans le Rhône et hors département du Gard la Confluence Rhône-Canal pour le canal

Limite aval : lieu-dit les Castagnets

Aval de Saint-Alban-Saint-Maurice-l'Exil

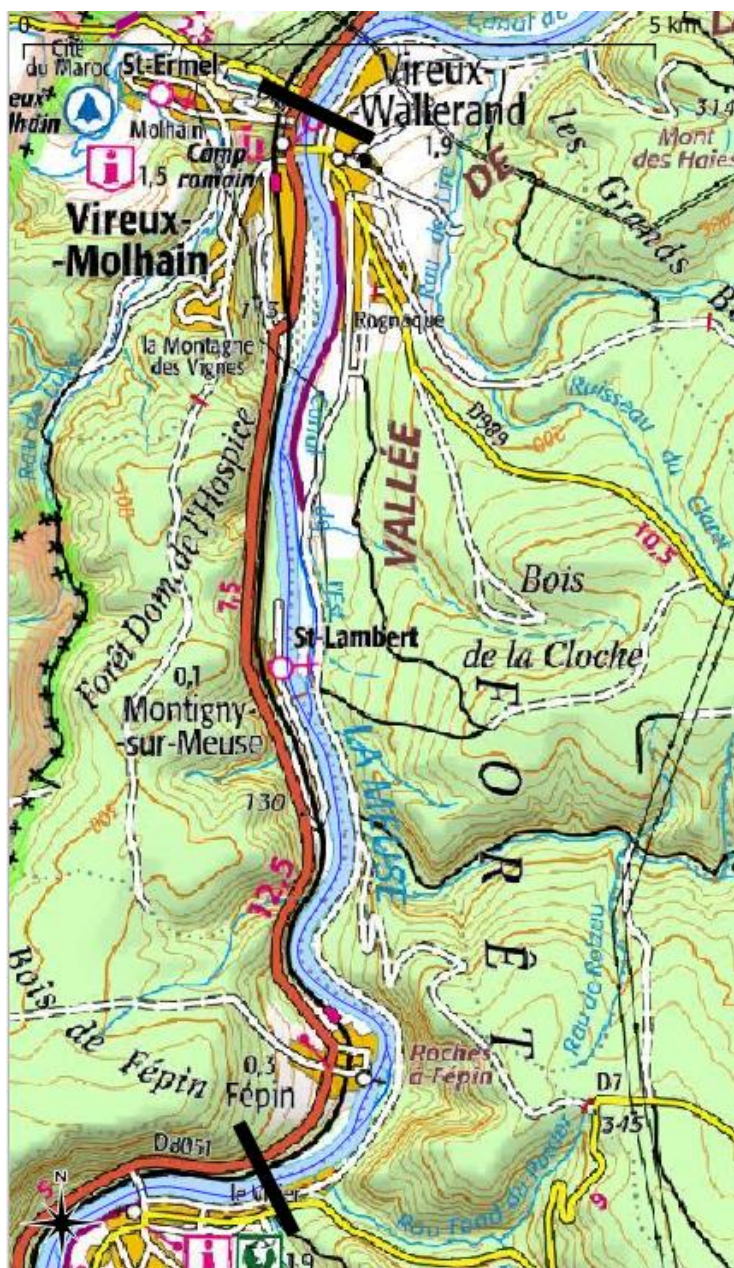


Zone de collecte de poissons en aval du CNPE de Saint-Alban (limitées par les traits noirs).

Amont de la Meuse

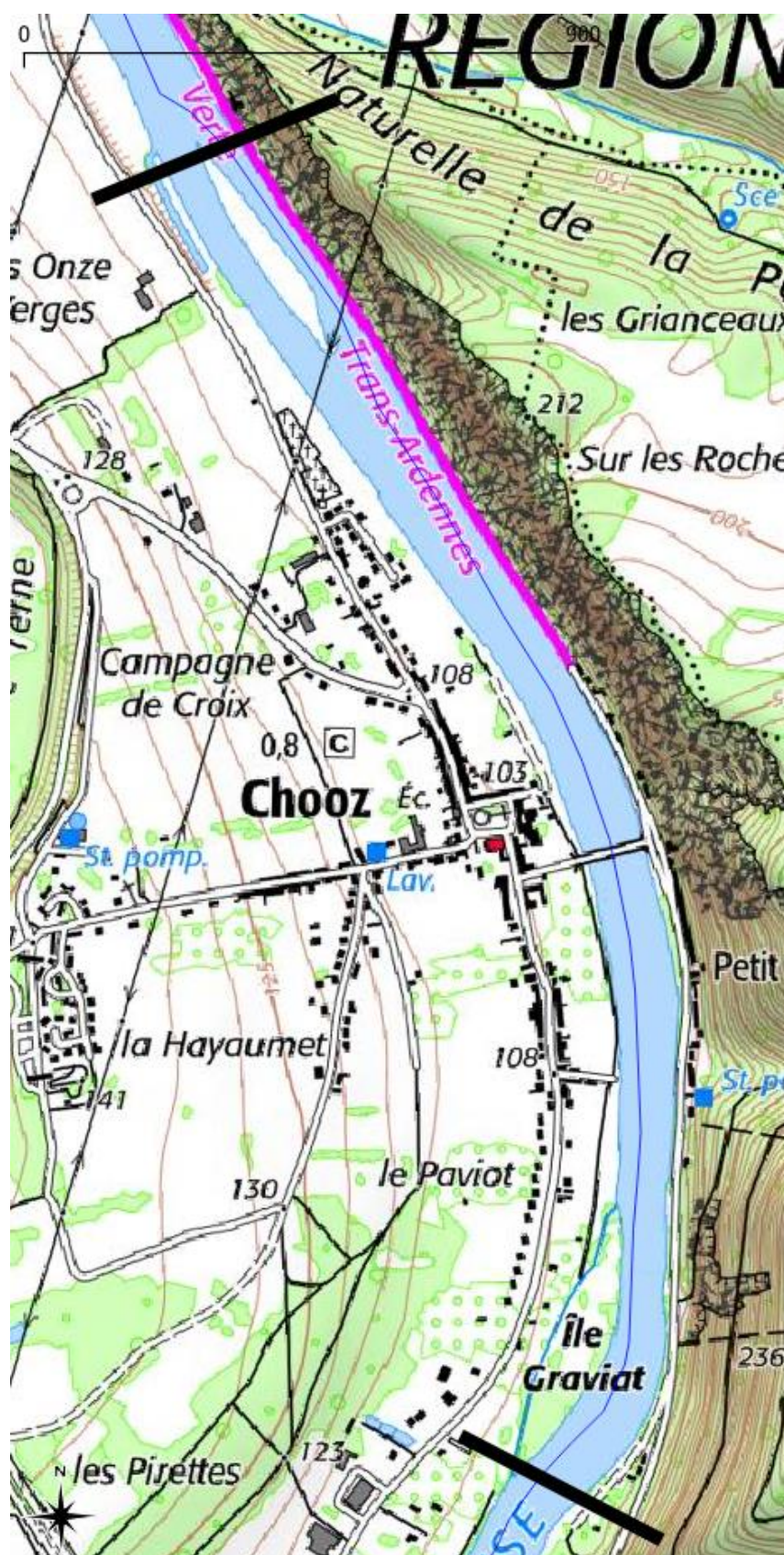
Des poissons pourraient utiliser le canal qui coupe le cingle de Chooz pour passer de l'aval vers l'amont du site lors du fonctionnement des écluses. Leur usage est probablement important l'été avec le trafic touristique sur le Meuse.

Pêcher entre les deux barrages en amont de Vireux-Molhain. Il semble y avoir une mise à l'eau à Vireux-Molhain en rive droite.



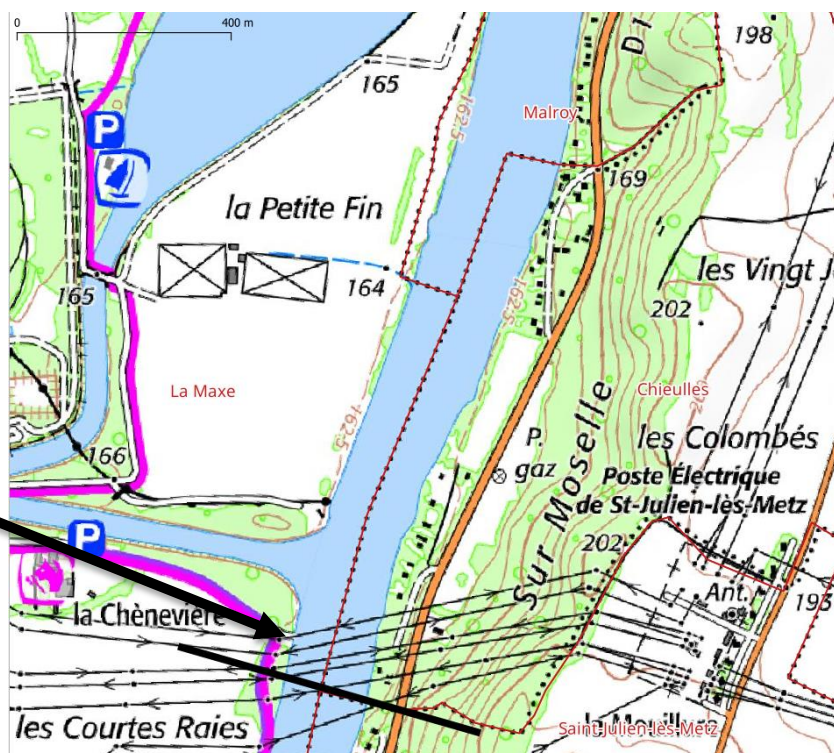
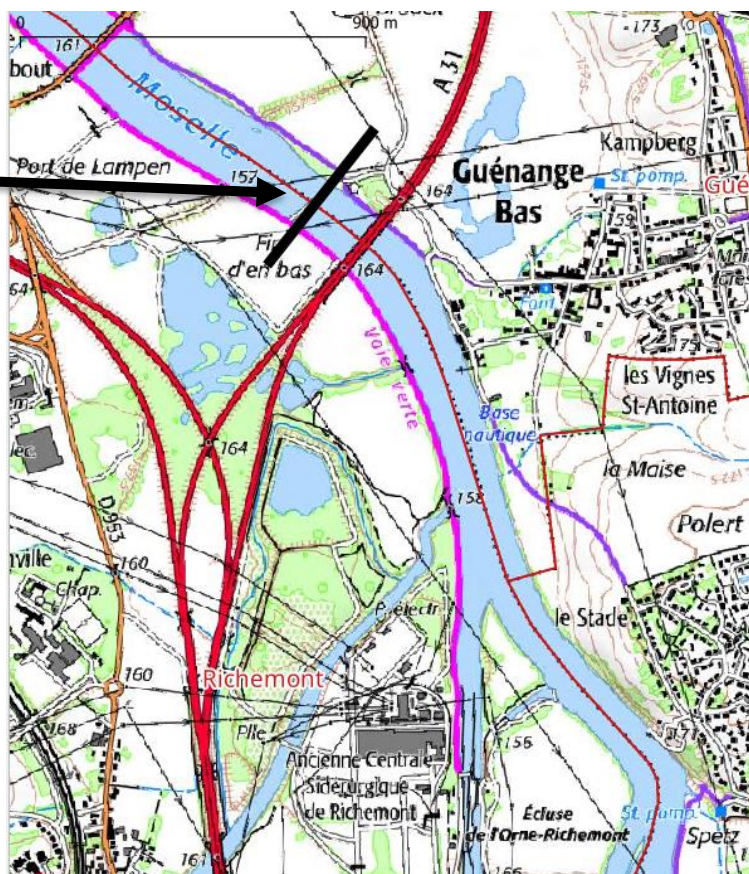
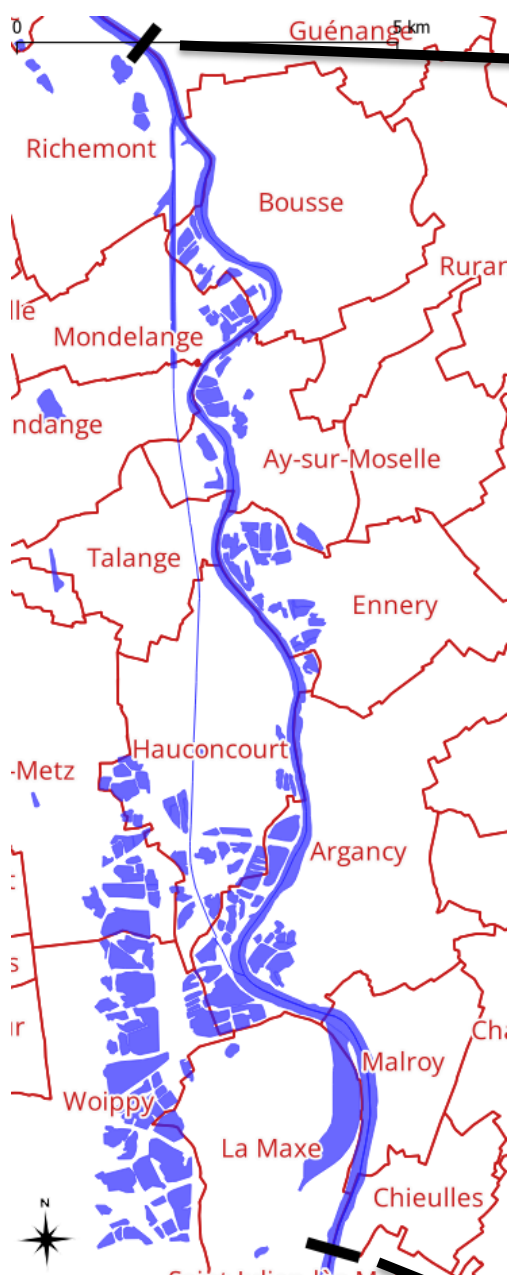
Zone de collecte de poissons en amont du CNPE de Chooz (limitées par les traits noirs).

Aval de Chooz



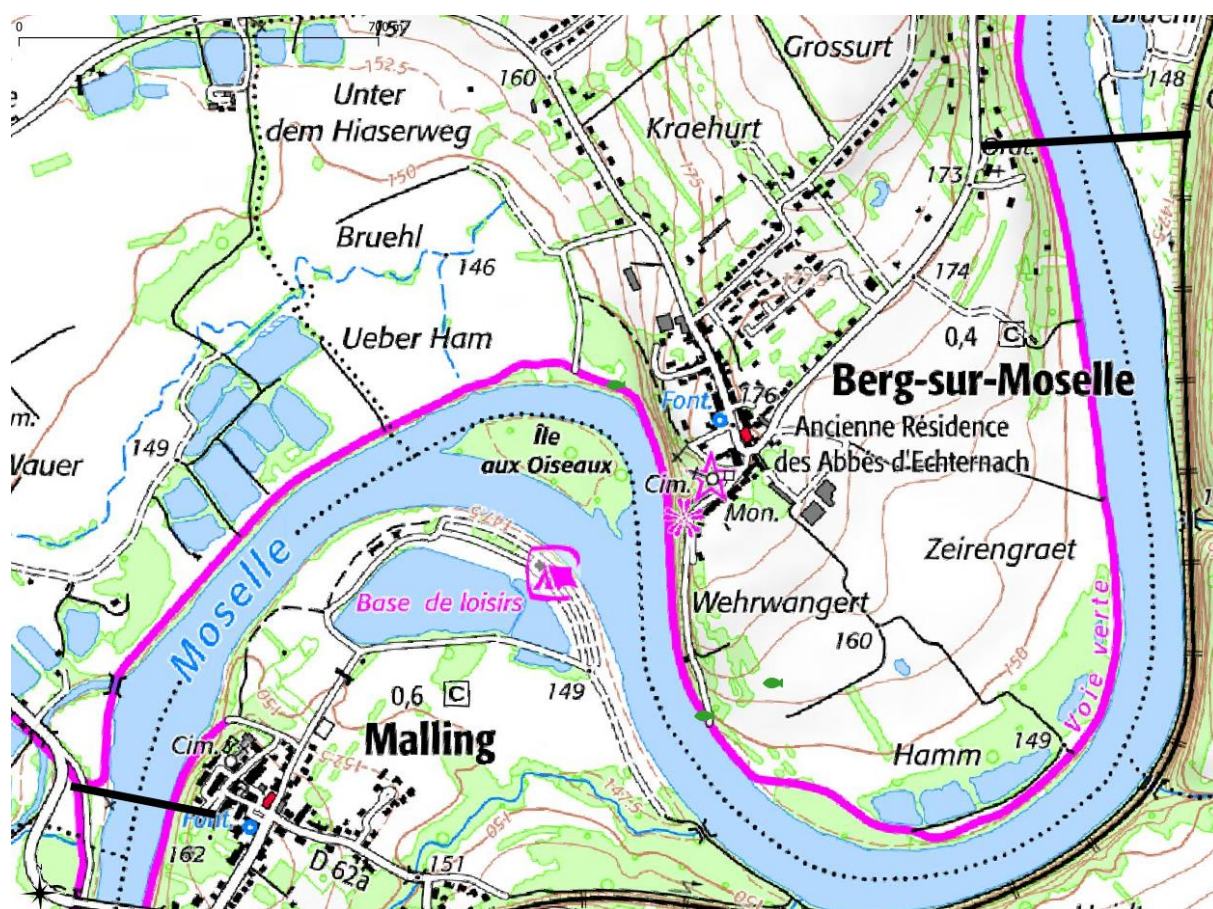
Zone de collecte de poissons en aval du CNPE de Chooz (limitées par les traits noirs).

Amont de Moselle



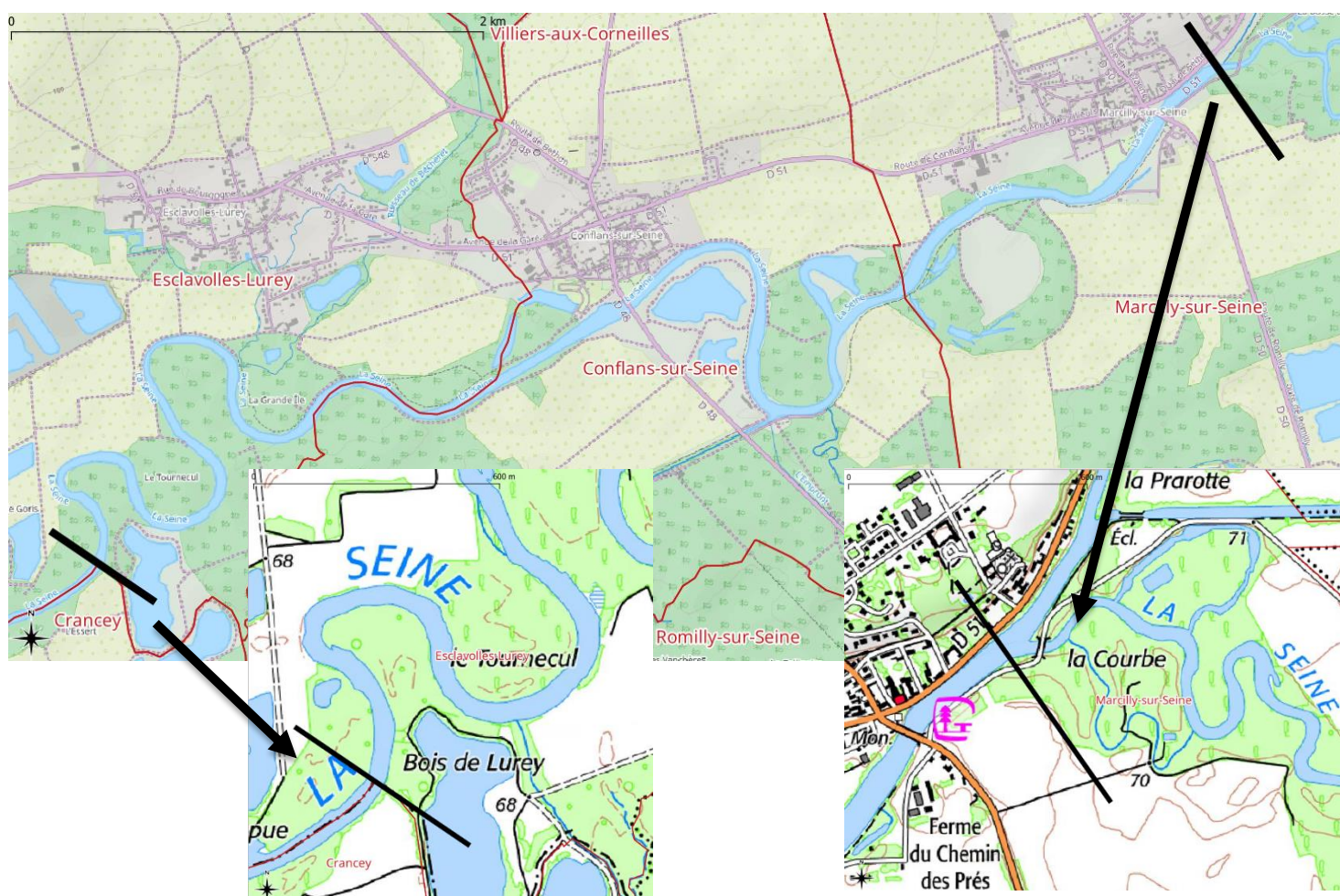
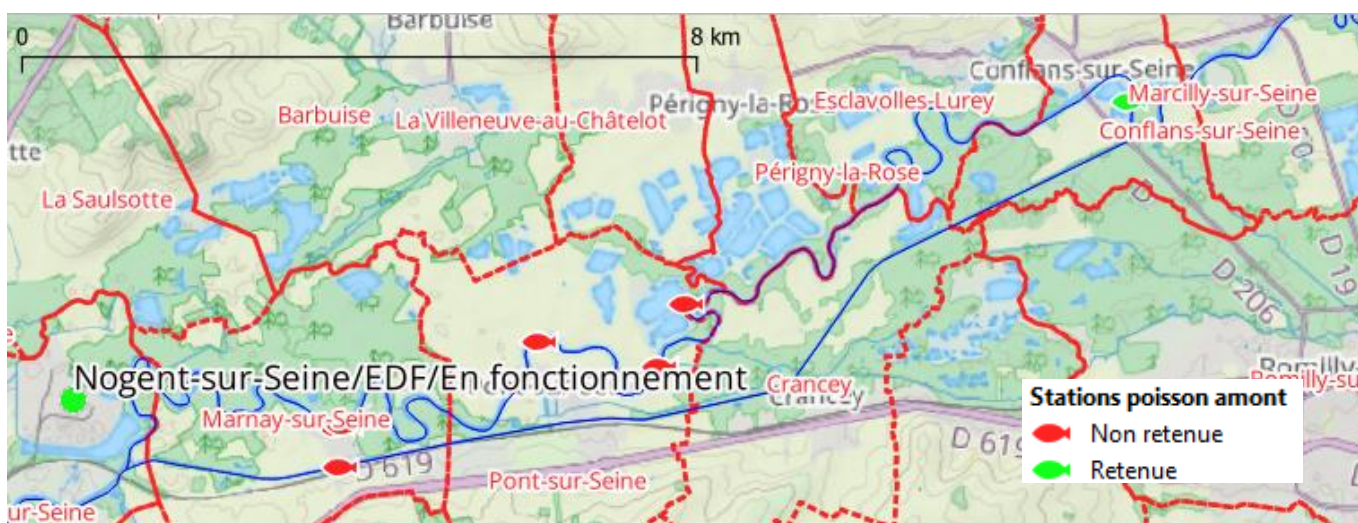
Zone de collecte de poissons en amont du CNPE de Cattenom (limitées par les traits noirs).

Aval de Cattenom



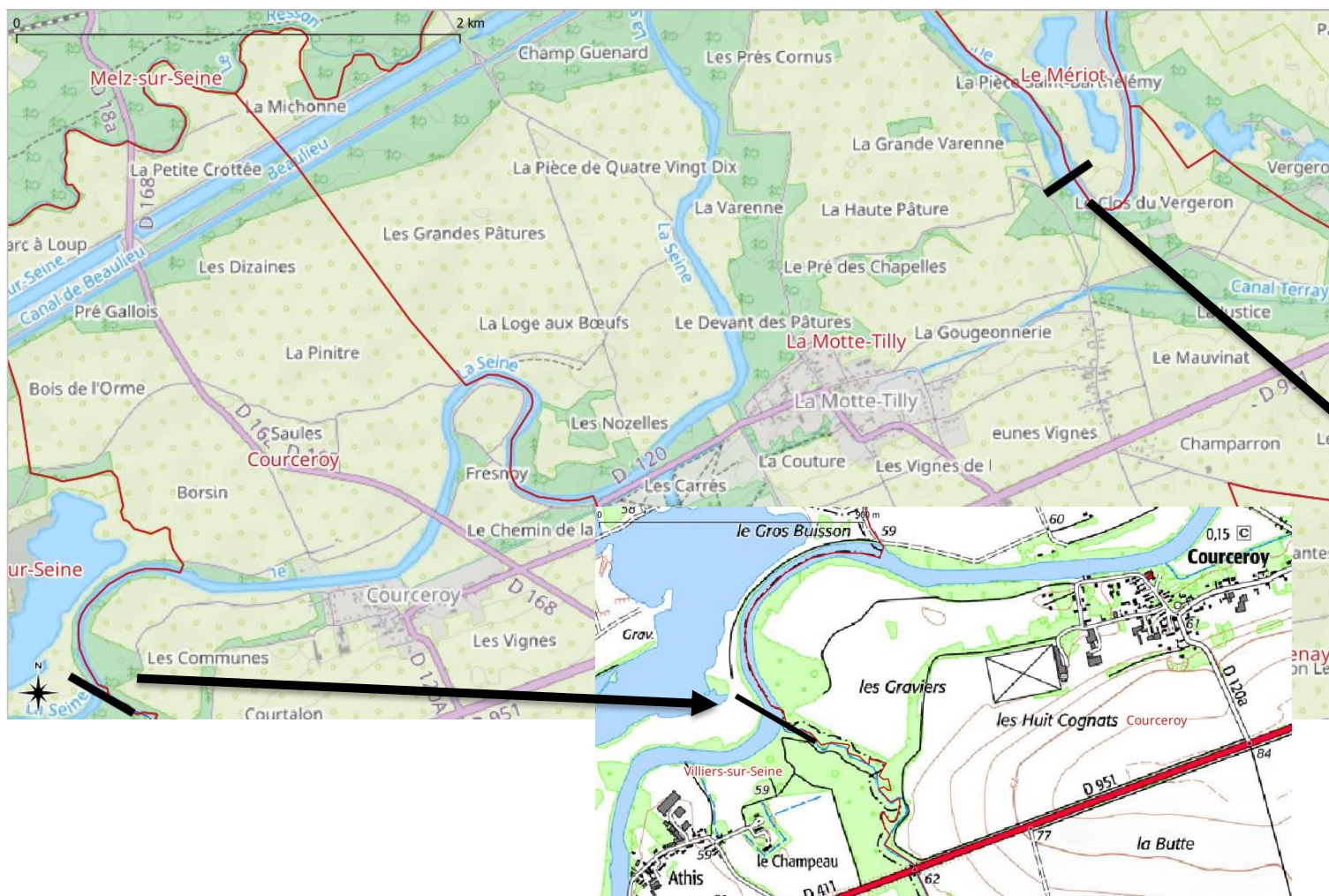
Zone de collecte de poissons en aval du CNPE de Cattenom (limitées par les traits noirs).

Amont de la Seine



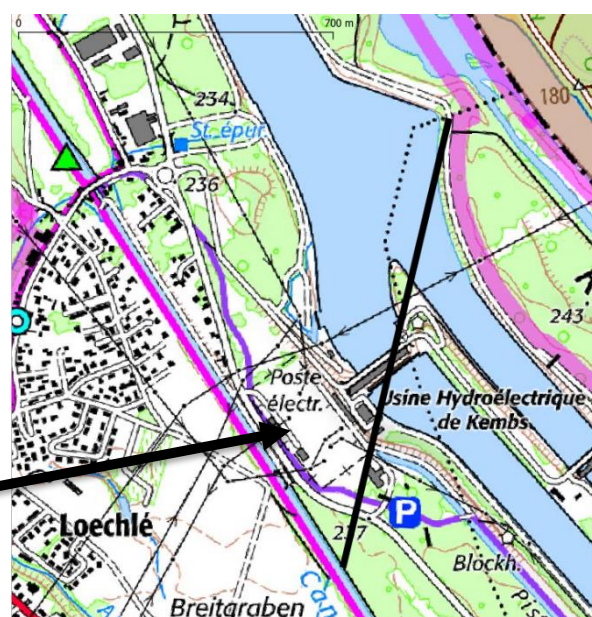
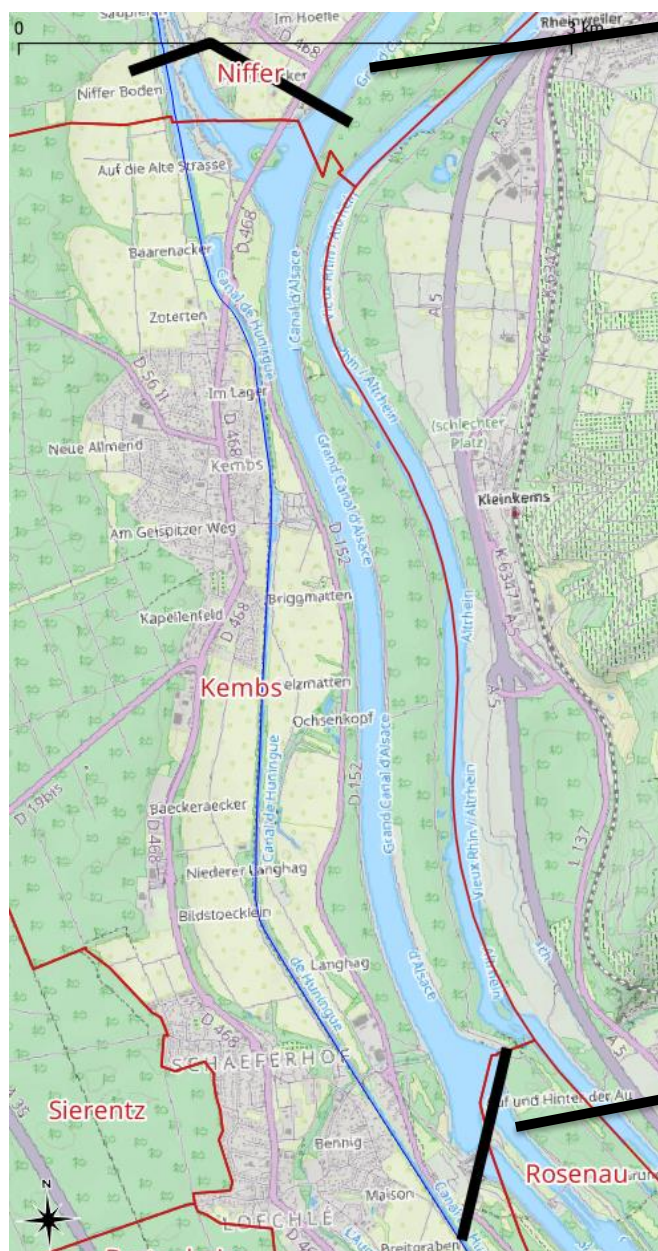
Zone de collecte de poissons en amont du CNPE de Nogent-sur-Seine (limitées par les traits noirs).

Aval de Nogent



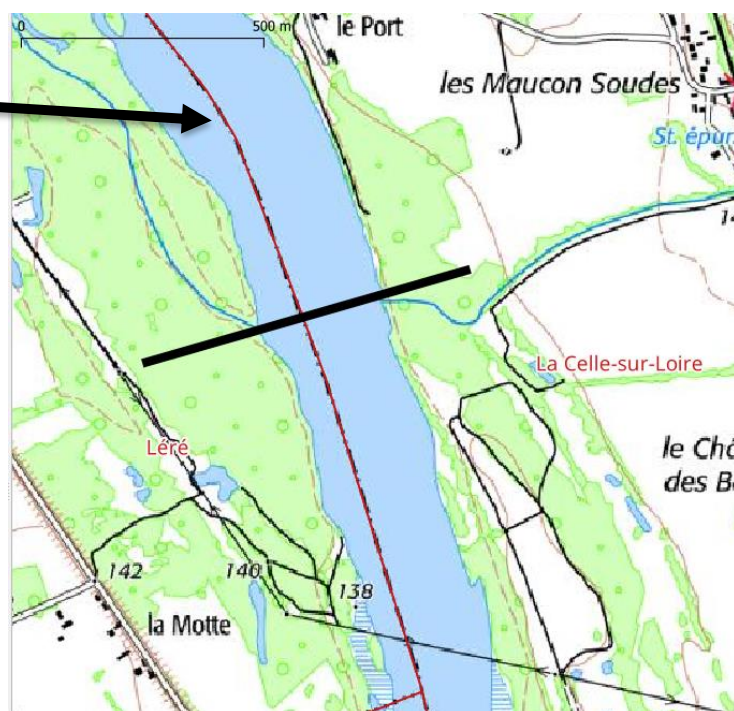
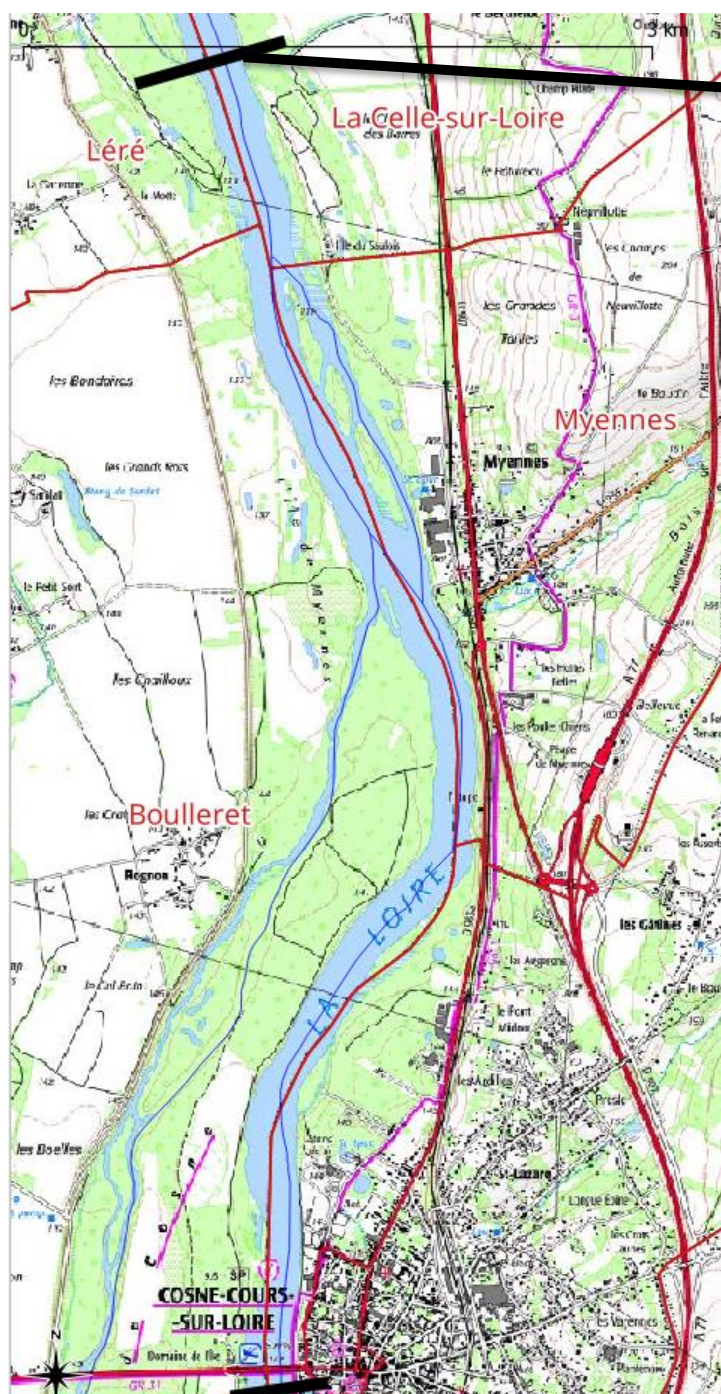
Zone de collecte de poissons en aval du CNPE de Nogent-sur-Seine (limitées par les traits noirs).

Amont du Rhin



Zone de collecte de poissons en amont du CNPE de Fessenheim (limitées par les traits noirs).

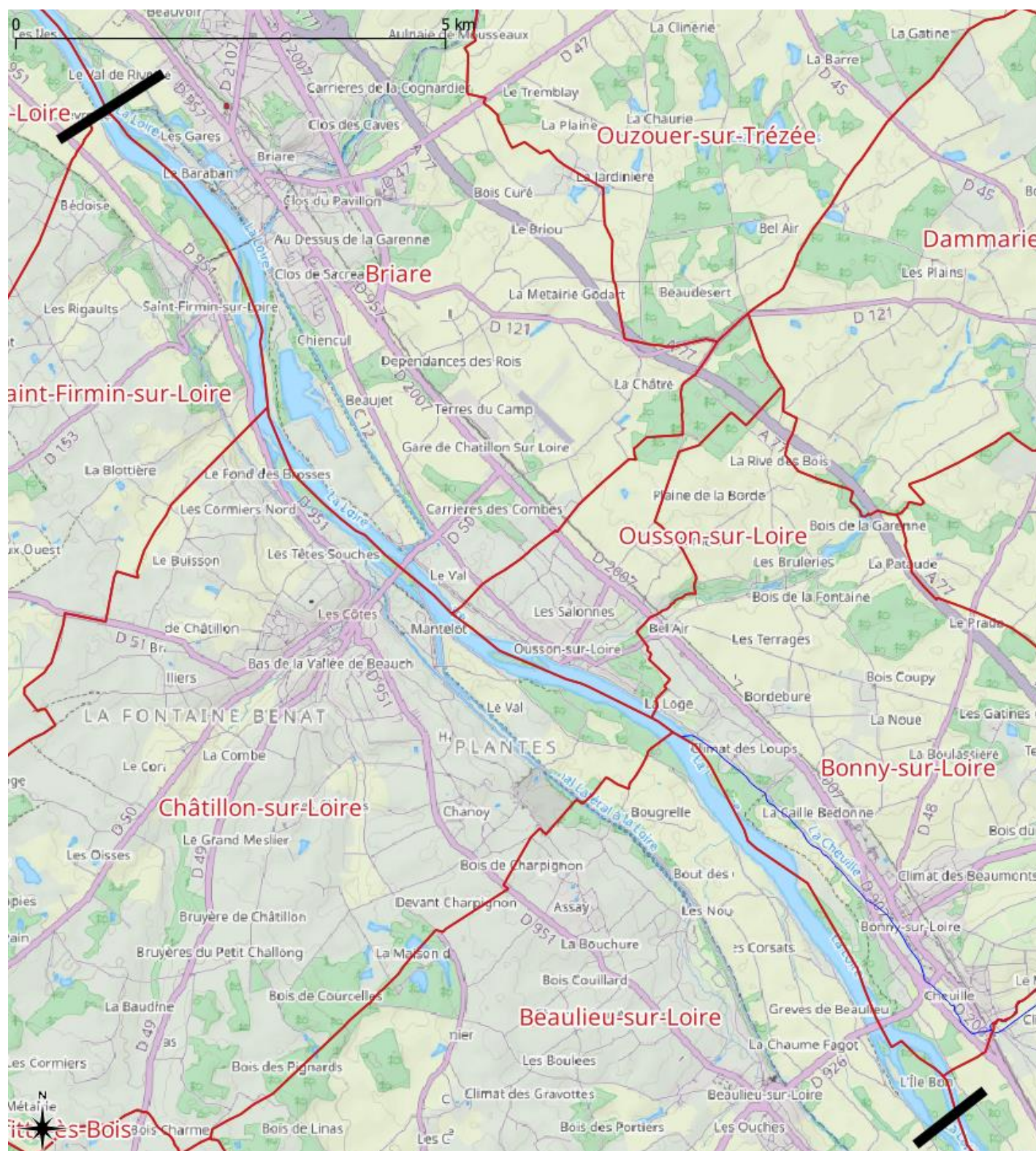
Amont de la Loire



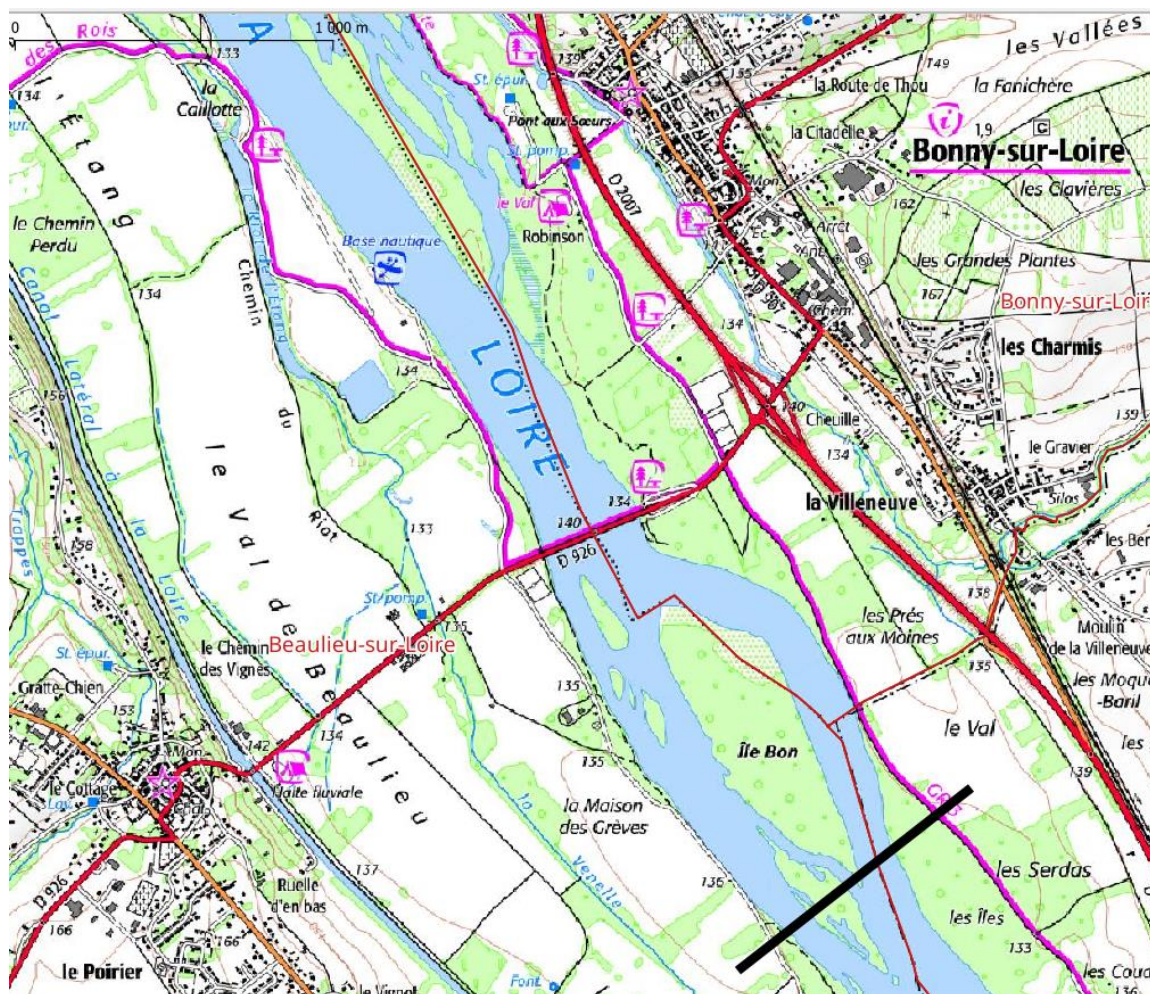
Limite amont : le pont de Cosne-Cours-sur-Loire

Zone de collecte de poissons (limitée par les traits noirs) en amont du CNPE de Belleville

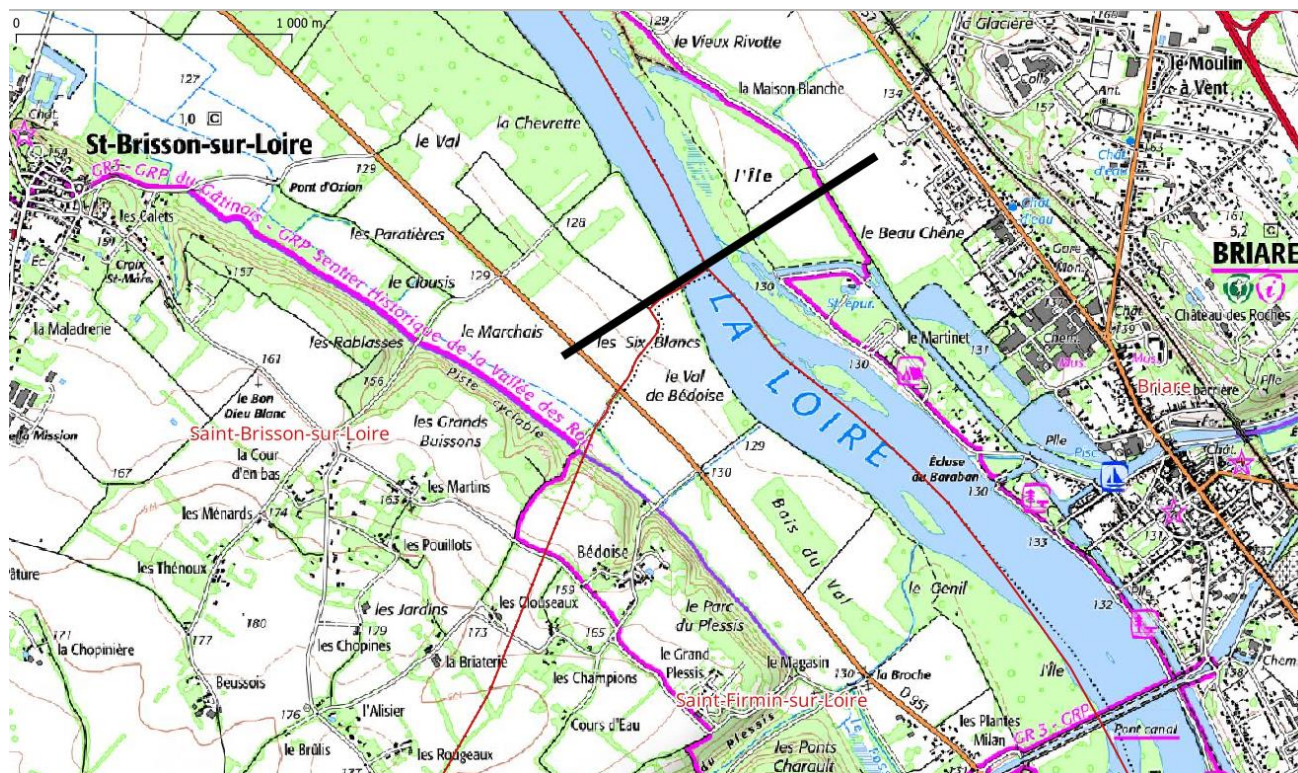
Aval de Belleville-sur-Loire



Zone de collecte de poissons (limitée par les traits noirs) en aval du CNPE de Belleville
 Pour plus de précision, voir la page suivante.



Limite amont de la zone de collecte de poissons (limitée par un trait noir) en aval du CNPE de Belleville



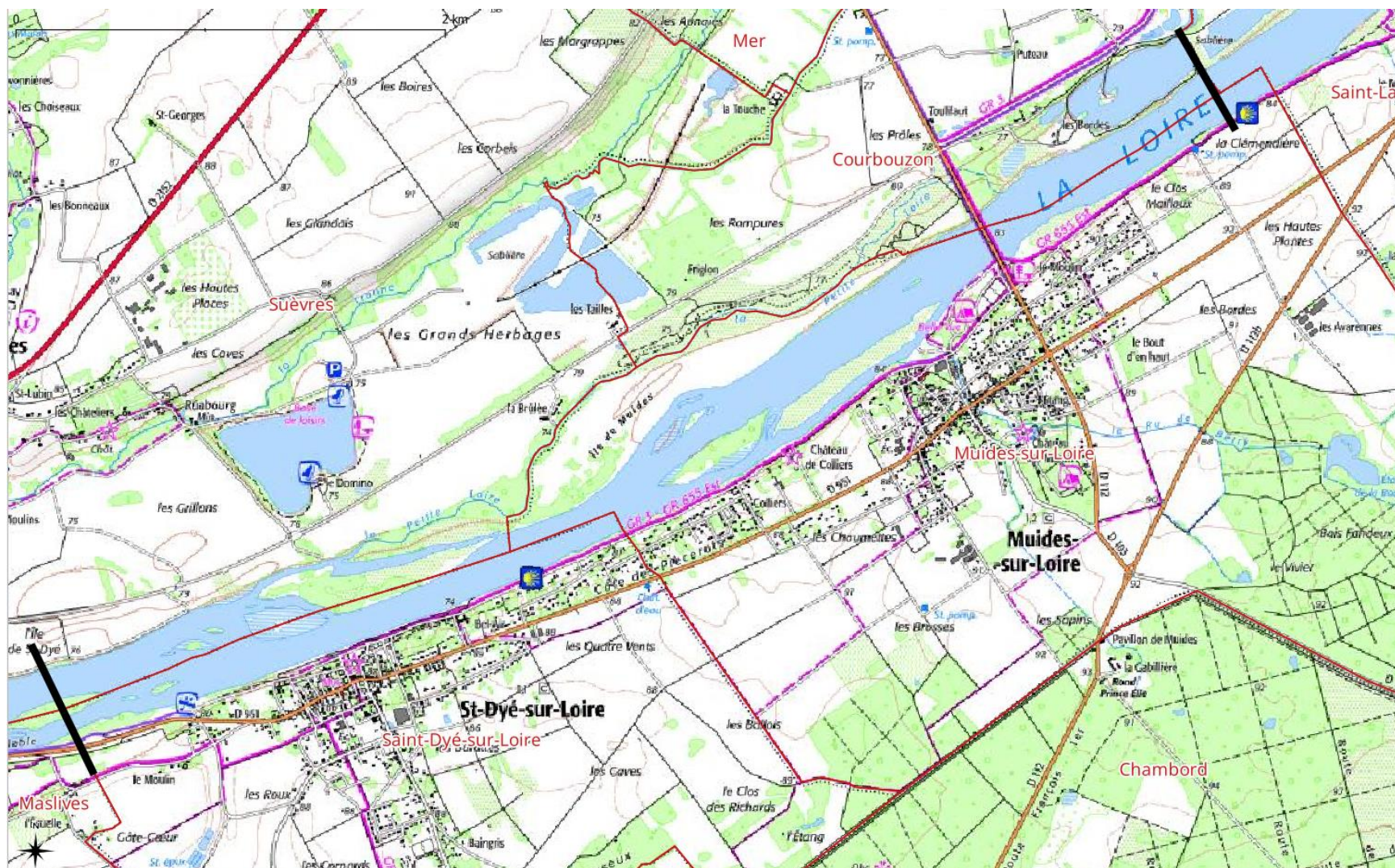
Limite aval de la zone de collecte de poissons (limitée par un trait noir) en aval du CNPE de Belleville

Aval de Dampierre-en-Burly



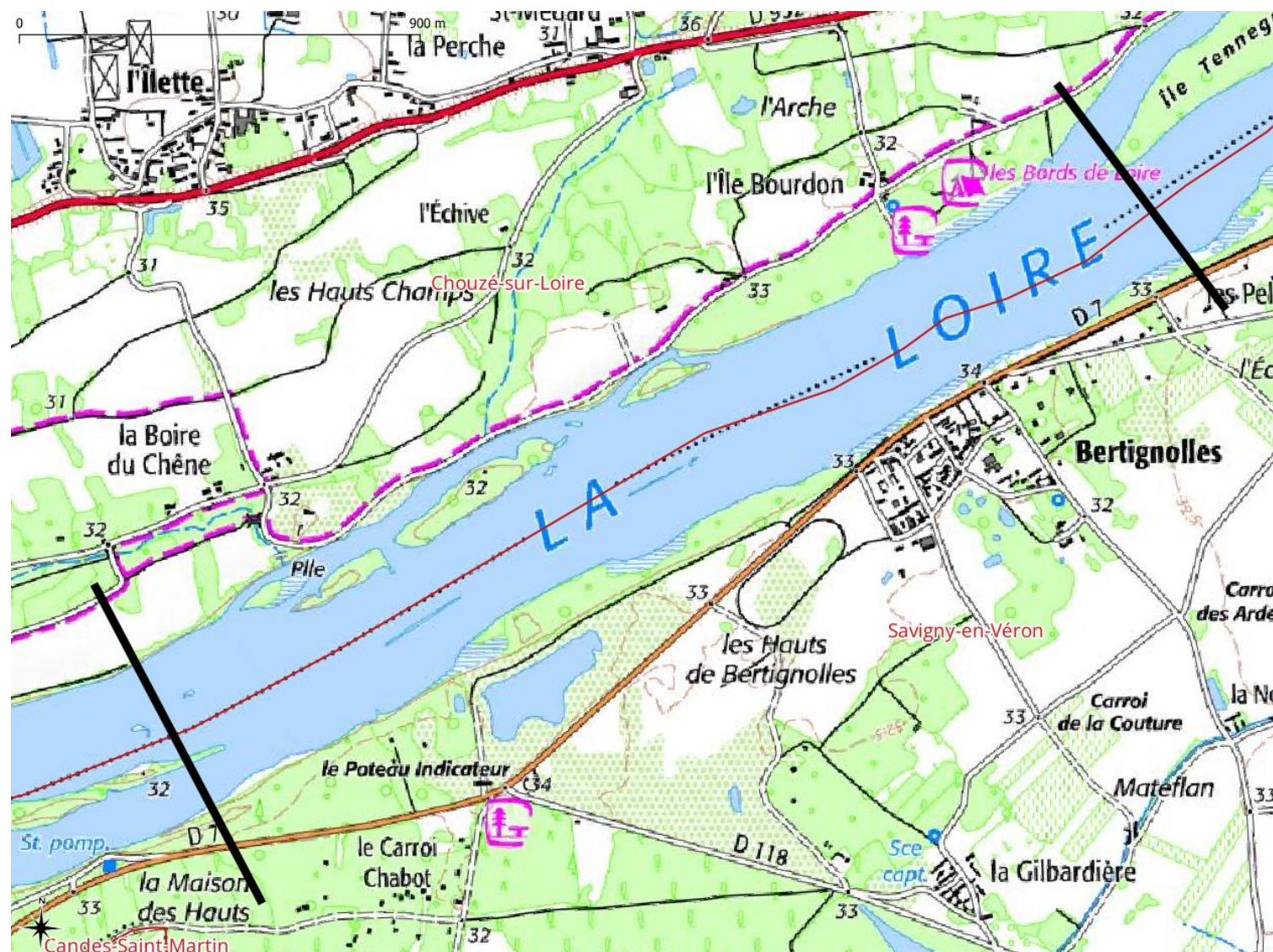
Zone de collecte de poissons en aval du CNPE de Dampierre-en-Burly (Limitée par des traits noirs)

Aval de Saint-Laurent-des-Eaux



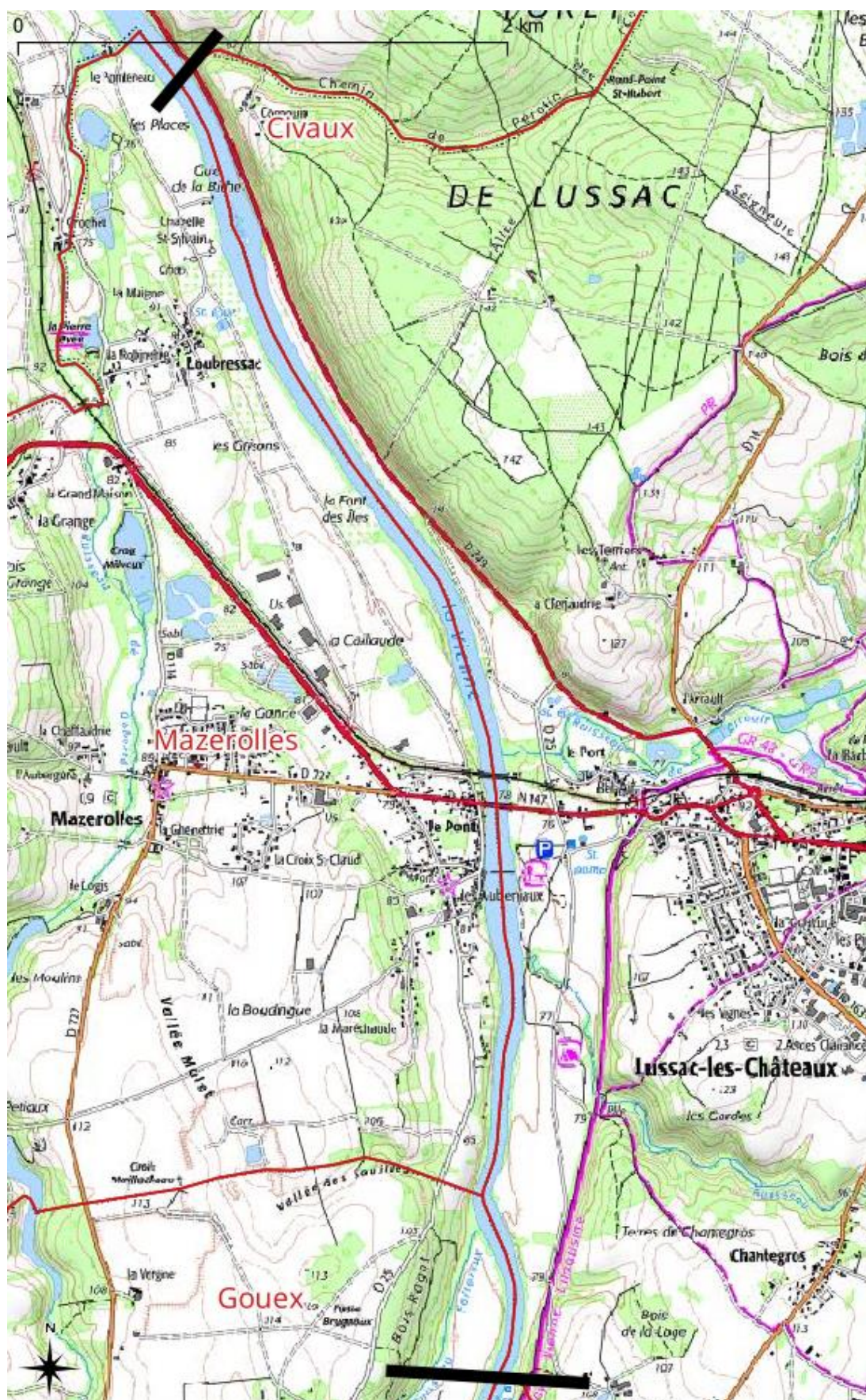
Zone de collecte de poissons en aval du CNPE de Saint-Laurent-des-Eaux (Limitée par des traits noirs)

Aval de Chinon-Avoine



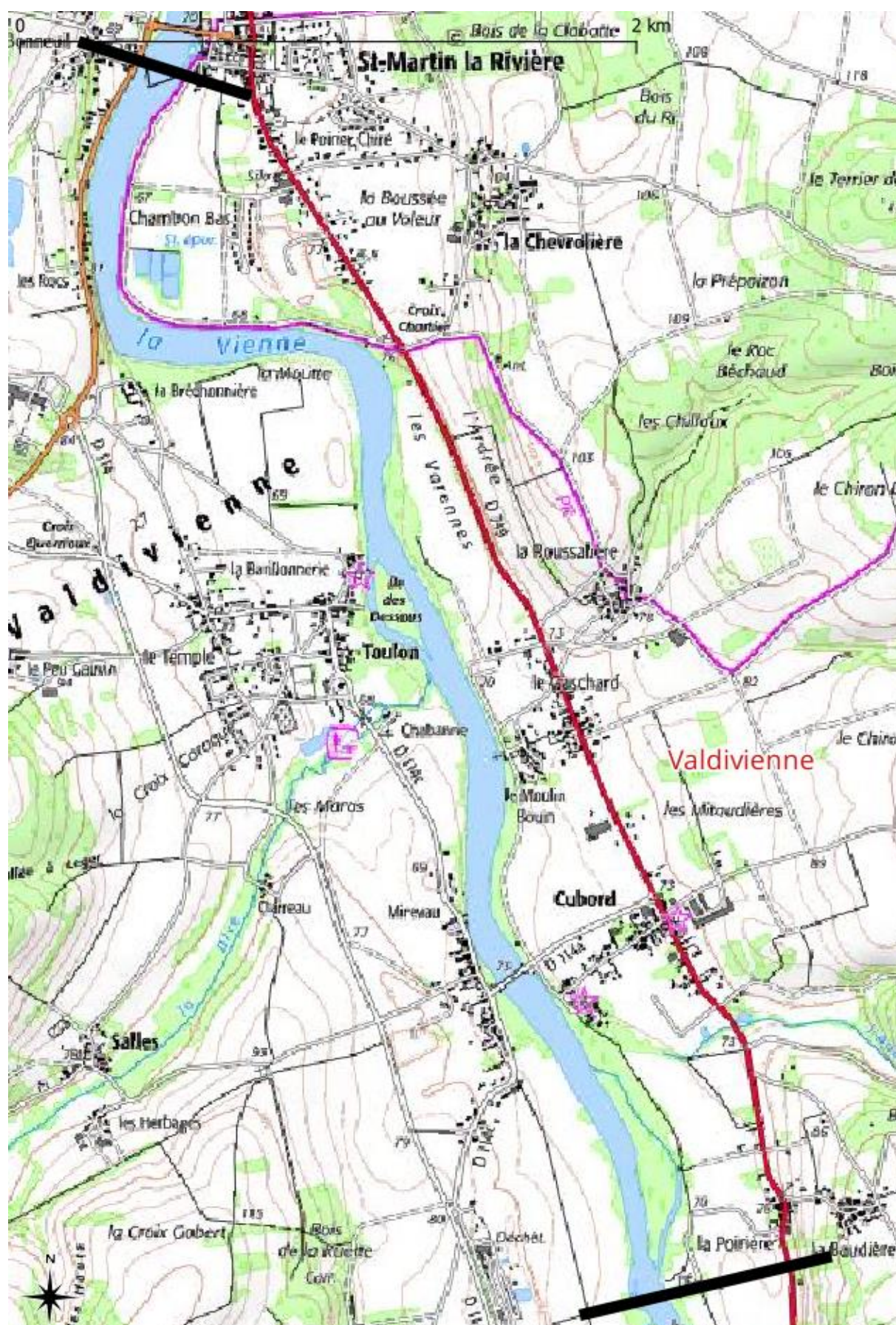
Zone de collecte de poissons en aval du CNPE de Chinon-Avoine (limitées par les traits noirs)

Amont de la Vienne



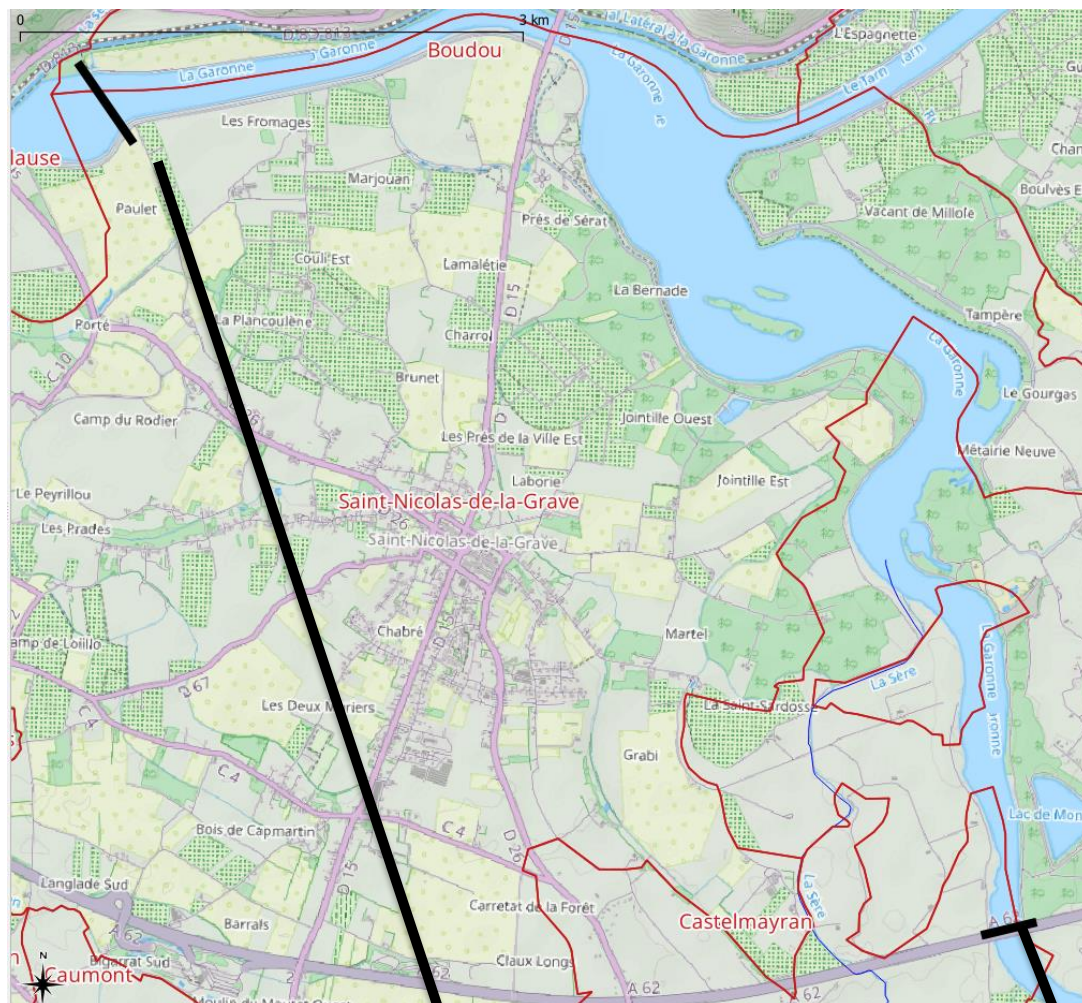
Zone de collecte de poissons (limitée par les traits noirs) en amont du CNPE de Civaux

Aval de Civaux

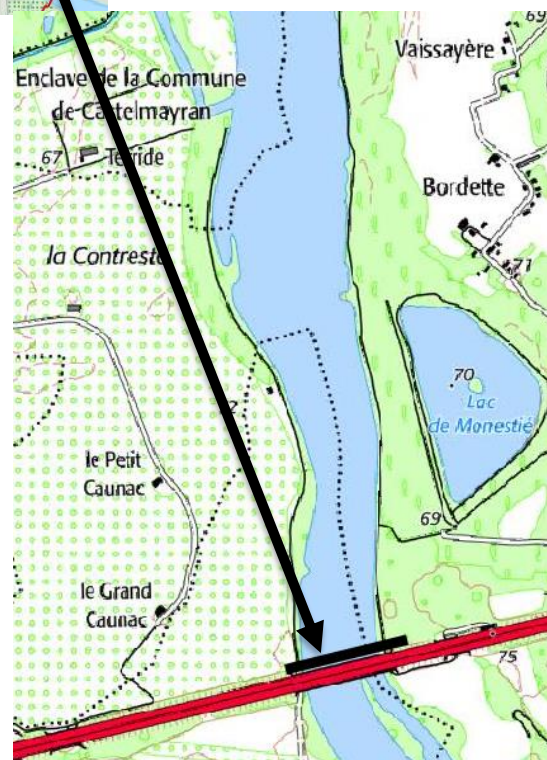


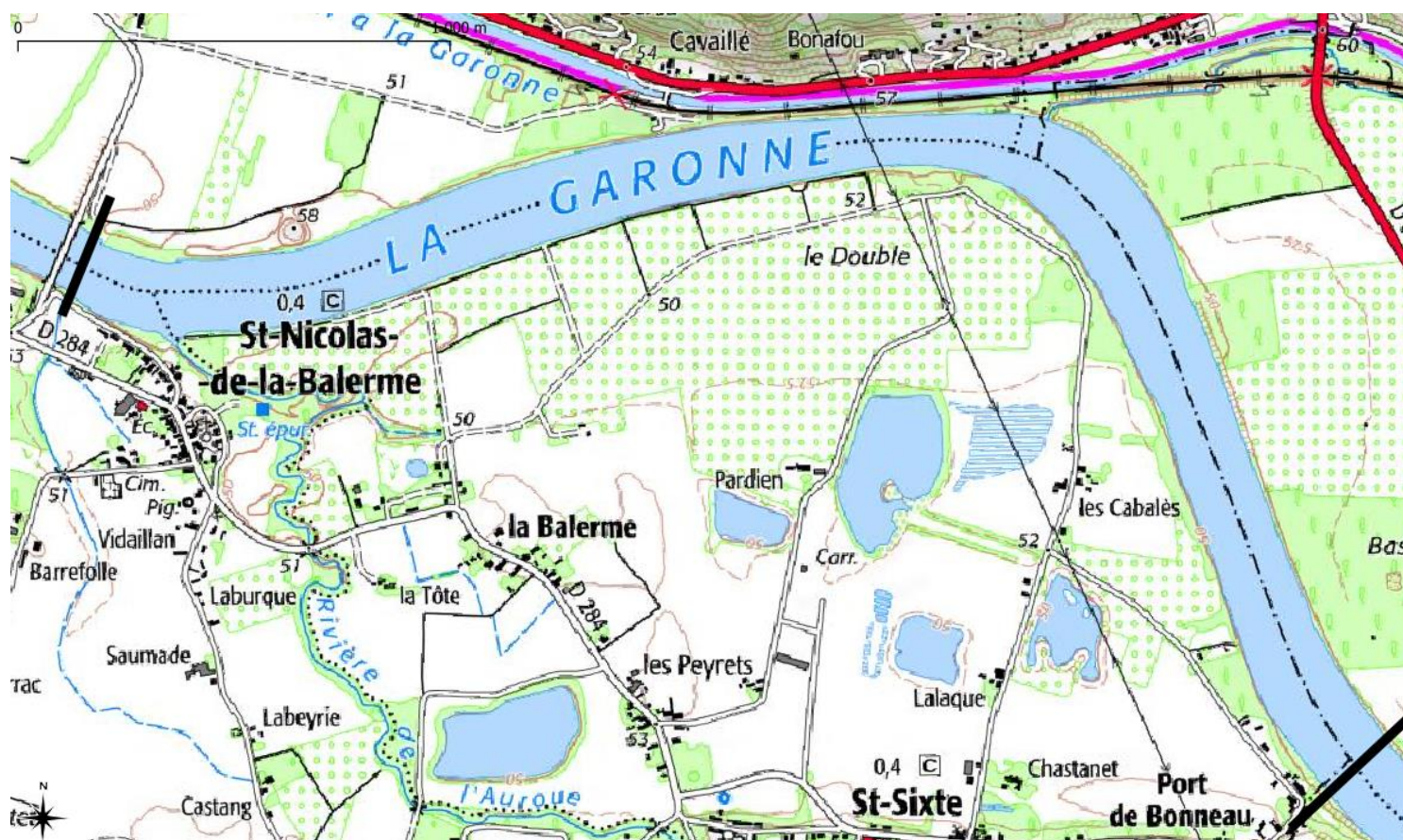
Zone de collecte de poissons (limitée par les traits noirs) en aval du CNPE de Civaux

Amont de la Garonne



Zone de collecte de poissons en amont du CNPE de Golfech
(limitées par les traits noirs).





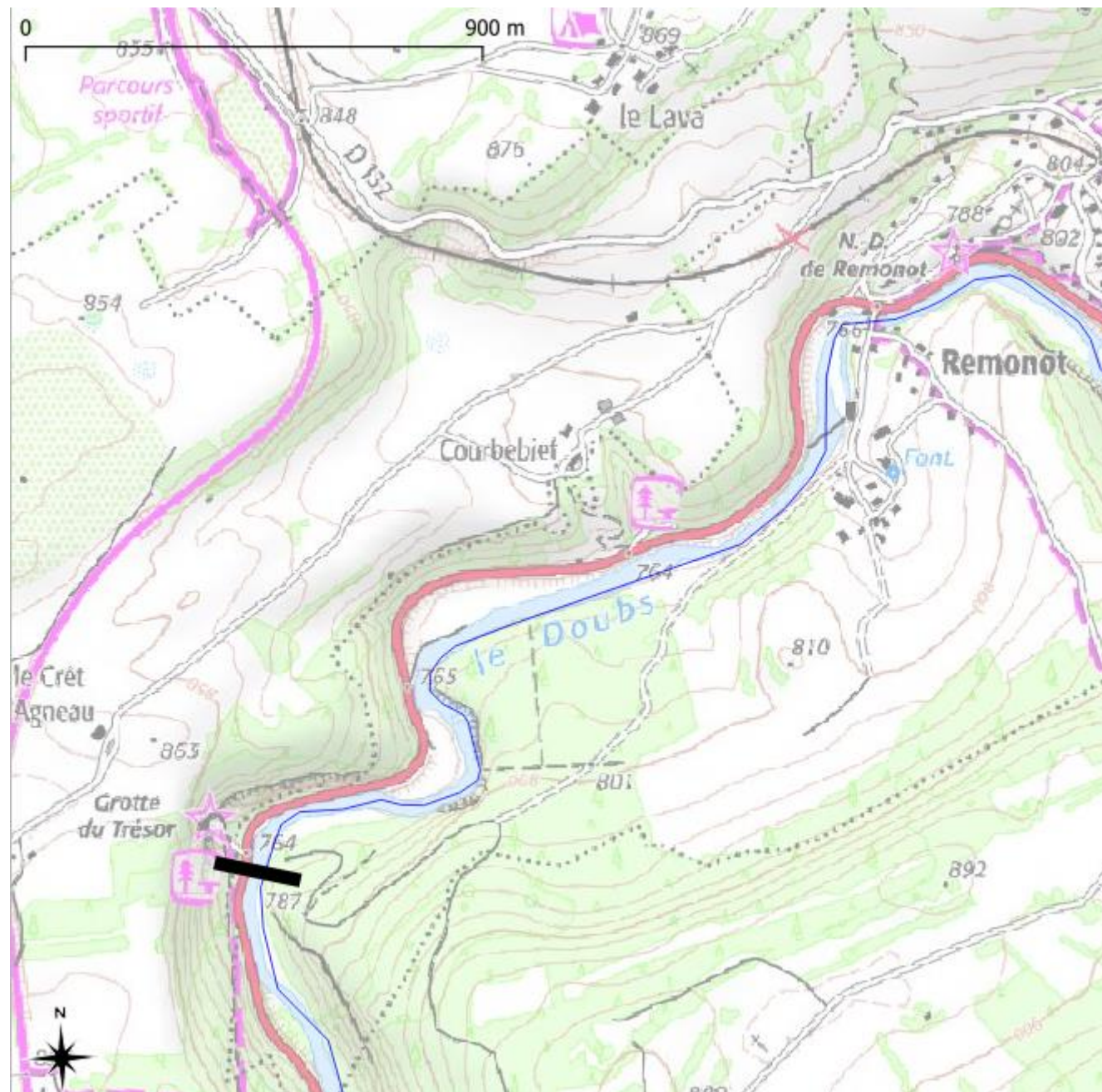
Limites de la zone de pêche en aval

Amont et Aval de la zone horlogère

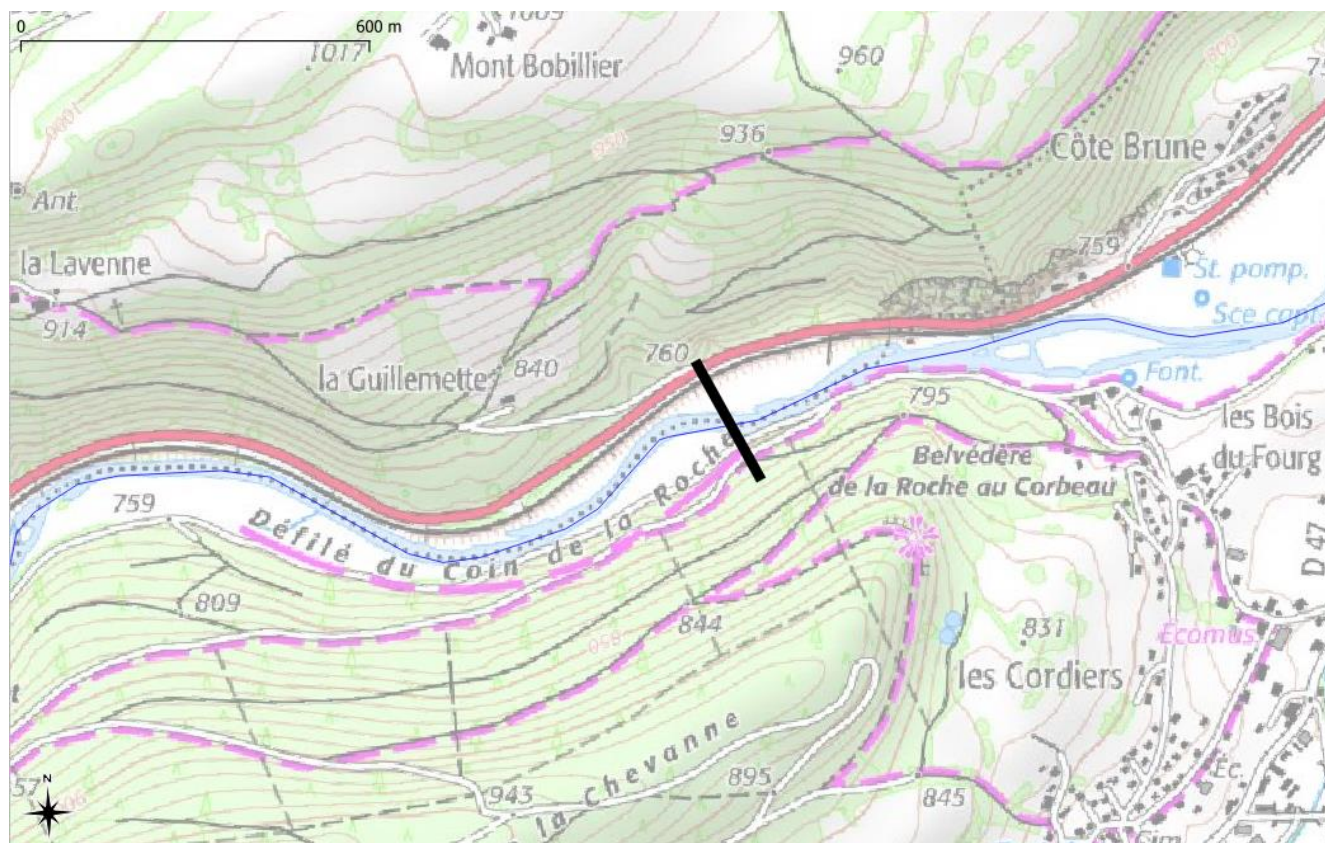
Aval de Besançon et quelques kilomètres en amont de Morteau

Prévoir en option pour 2026

Amont de la zone horlogère

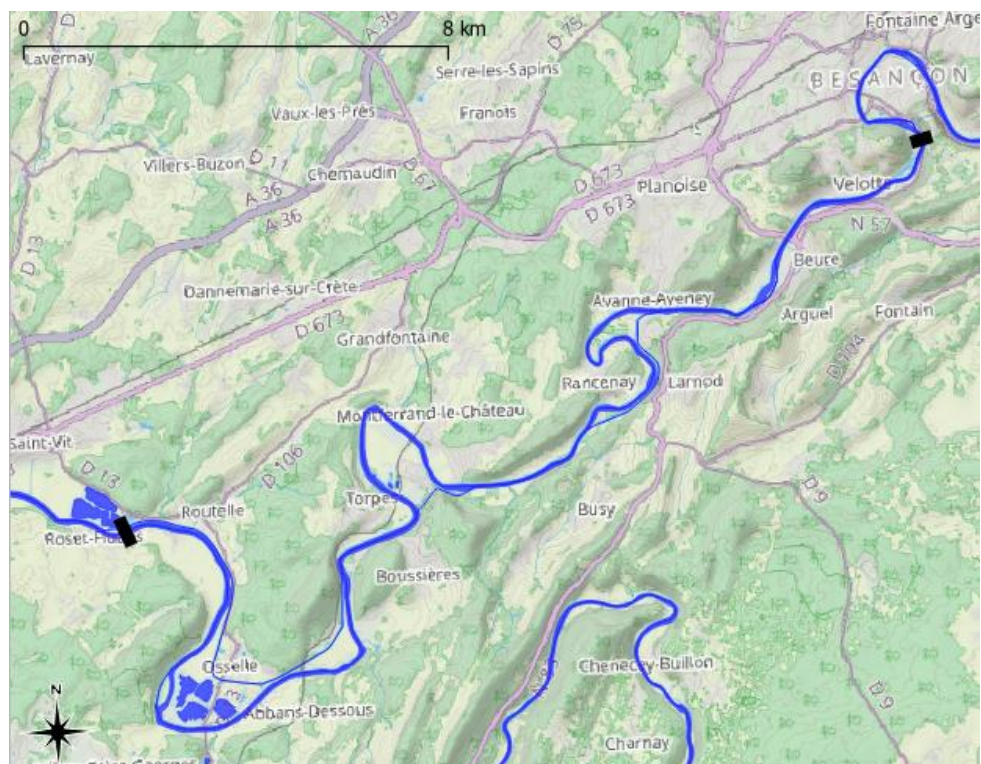


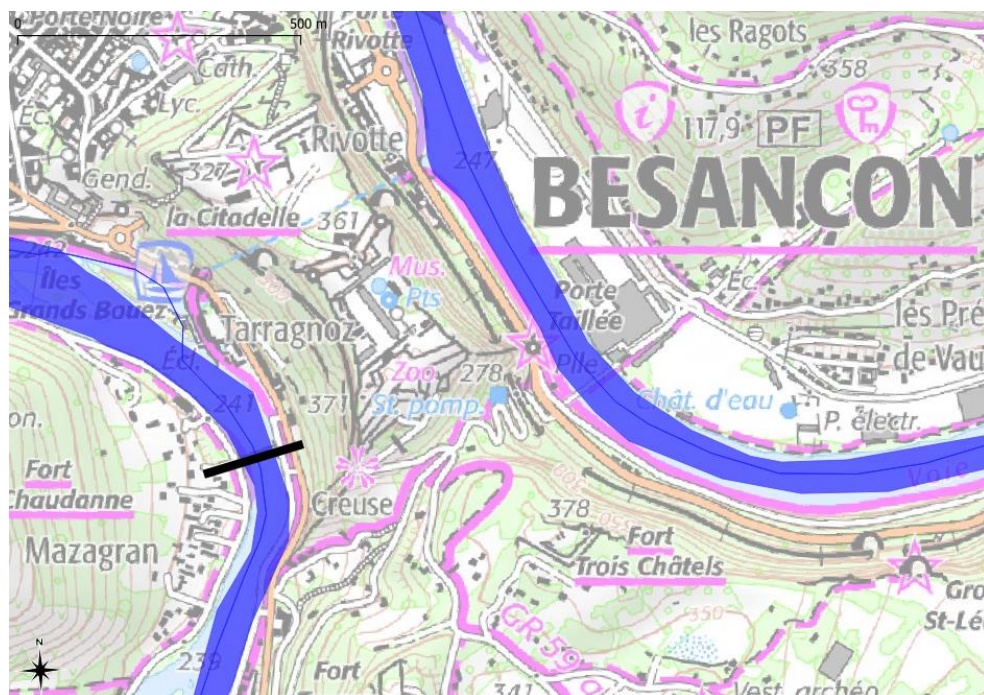
Limite amont - Remonot



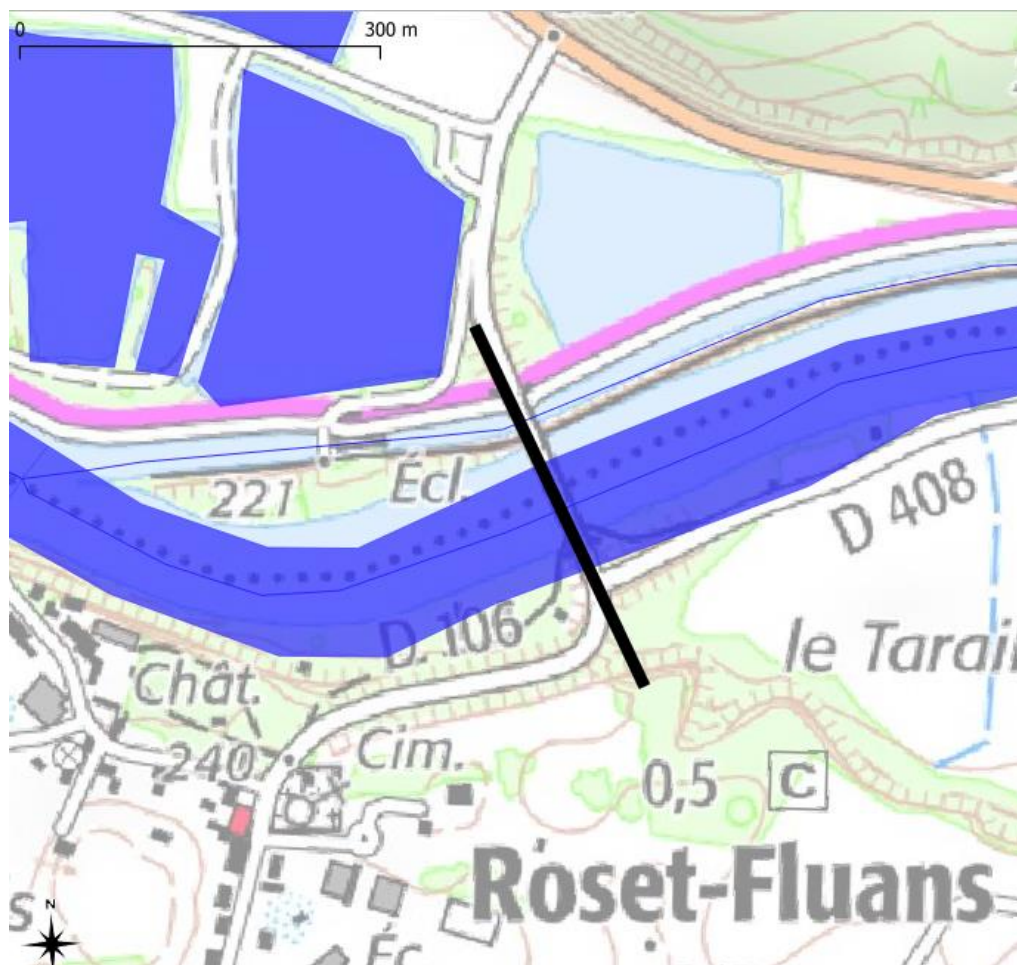
Limite aval grand'Combe-Châlafeu

Aval de la zone horlogère





Limite de la zone de pêche en amont : Passerelle de Mazagran

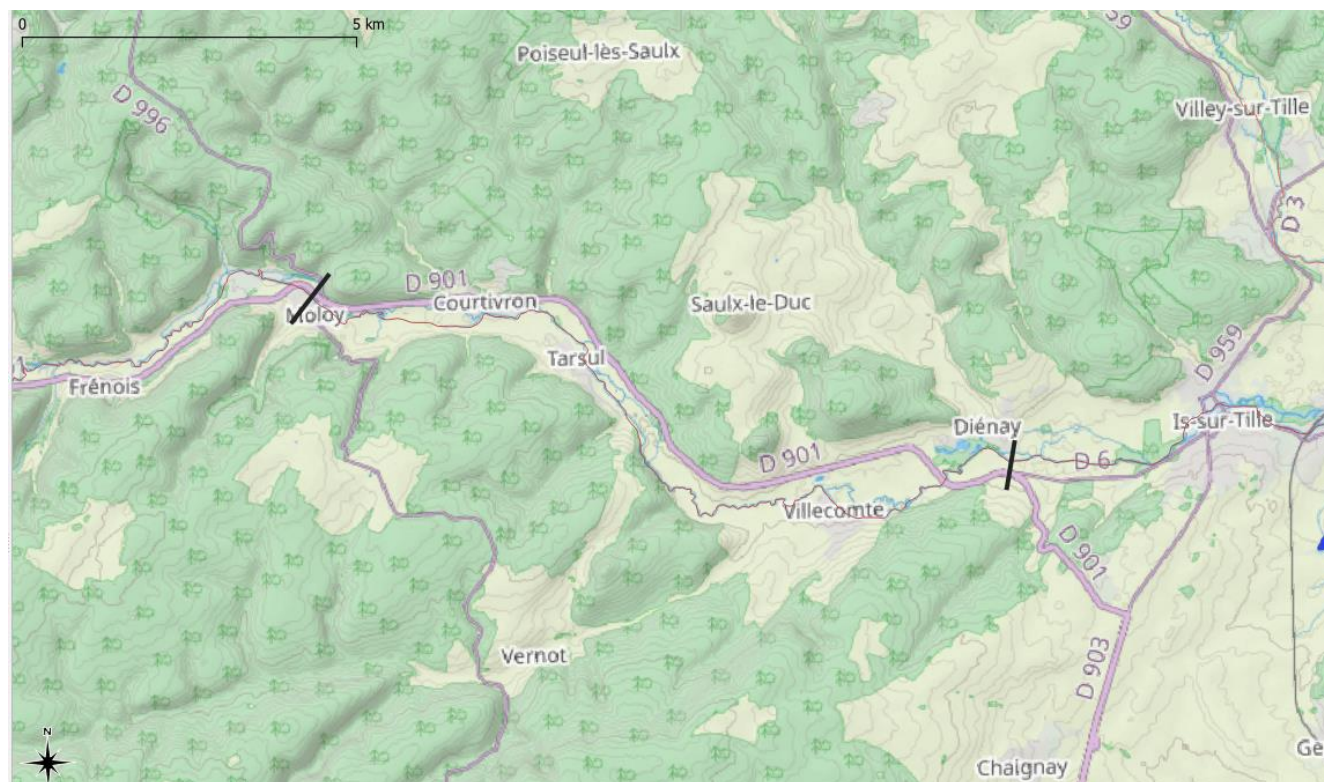


Limite de la zone de pêche en aval : pont de la D106

Aval de Valduc, en amont de l'Isle-sur-Tille

Sur la Tille

Prévoir en option pour 2027



Limite amont et aval de la zone de pêche