

EXTENSION RADIOTHERAPIE

Consultation n° : 25FS058

Assurances :

- Tous Risques Chantier et ses garanties complémentaires,
- Dommage-Ouvrage et ses garanties complémentaires,
- Responsabilité Civile du Maître d'Ouvrage et ses garanties complémentaires.

Fiche de Présentation de l'Opération

Sommaire

1.	Objet du marché	3
2.	Présentation de l'opération de construction.....	3
2.1.	<i>Lieu(x) d'exécution du marché :</i>	3
2.2.	<i>Plan de situation :</i>	4
2.3.	<i>Nature des travaux à réaliser.....</i>	5
2.4.	<i>Précisions sur travaux à réaliser (descriptif sommaire)</i>	5
2.5.	<i>Durée prévisionnelle de l'opération</i>	5
2.6.	<i>Le coût prévisionnel de l'opération.....</i>	6
3.	L'acheteur du marché et le maître de l'ouvrage de l'opération	6
3.1.	<i>L'acheteur, maître d'ouvrage.....</i>	6
3.2.	<i>Le comptable public.....</i>	6
4.	Les intervenants à l'opération de construction, Cf. RC et pièces du marché.	6
4.1.	<i>AMO et Conduite d'opération (Programmation et suivi des études de conception)</i>	6
4.2.	<i>MOE</i>	7
4.3.	<i>Contrôle Technique</i>	9
4.4.	<i>Coordination Sécurité et Protection de la Santé.....</i>	9
4.5.	<i>OPC.....</i>	10
4.6.	<i>Lots de marché de travaux.....</i>	10
5.	Dossier technique simplifié cf. RC et pièces du marché	10
6.	Tribunal compétent en cas de litige	11

FICHE DE PRESENTATION DE L'OPERATION (PIECE DU MARCHE D'ASSURANCES)

1. Objet du marché

Dans le cadre de l'opération de l'extension du bâtiment Radiothérapie, la maîtrise d'ouvrage a décidé de souscrire les assurances construction suivantes :

- Une assurance de garantie « Tous Risques Chantier » ainsi que des garanties complémentaires : dommages causés aux existants, le cas échéant,
- Une assurance de garantie « Dommages ouvrage » comprenant la garantie légale DO ainsi que des garanties complémentaires : la garantie de bon fonctionnement, la garantie des dommages immatériels,
- Une assurance de « Responsabilité Civile du Maître d'Ouvrage (RCMO) et ses garanties complémentaires : atteinte accidentelles à l'environnement, défense et recours, dommages aux avoisinants.

La présente note d'information a pour objet de :

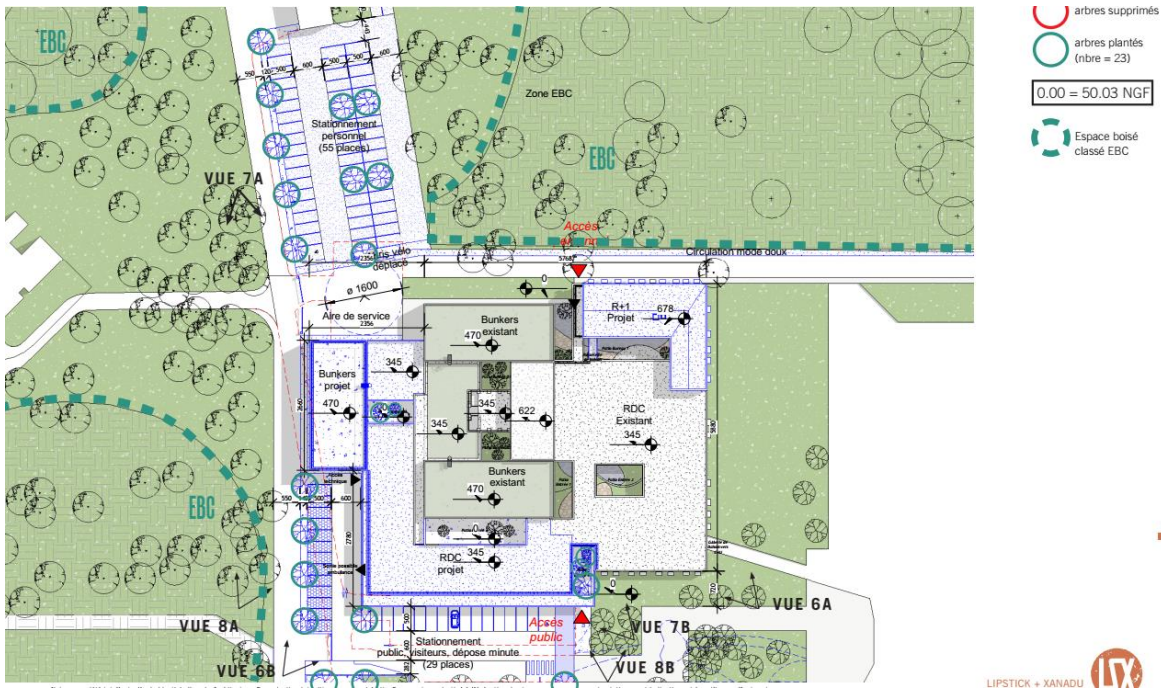
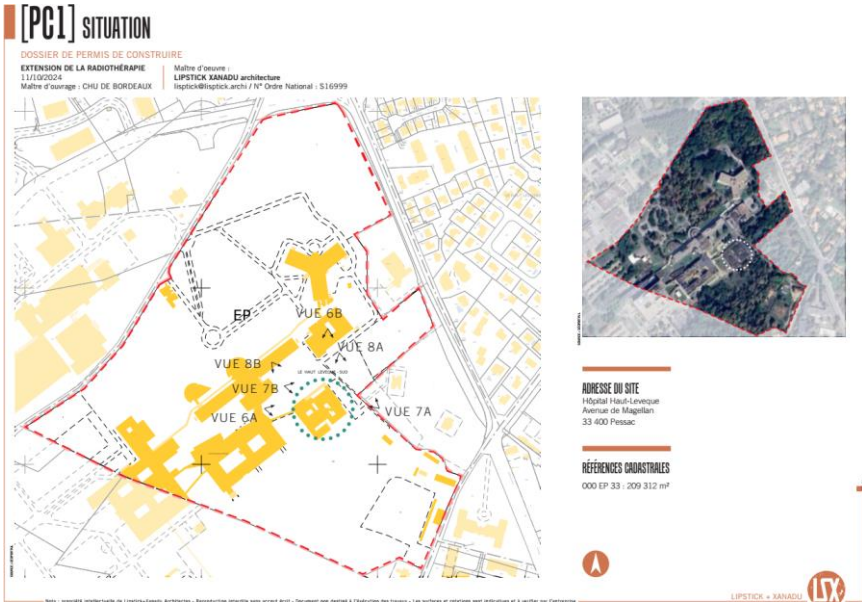
- ✓ Décrire l'opération objet du marché d'assurances ;
- ✓ De préciser le nom, les coordonnées de l'acheteur, du Maître d'Ouvrage et ceux des intervenants à la construction avec leurs missions ;
- ✓ Et d'indiquer les coordonnées du tribunal administratif compétent, en cas de recours.

2. Présentation de l'opération de construction

2.1. Lieu(x) d'exécution du marché :

**CHU DE BORDEAUX
Groupe Hospitalier Sud
Hôpital Haut Lévêque
Avenue MAGELLAN
33 604 PESSAC**

2.2. Plan de situation :



2.3. Nature des travaux à réaliser

- ☒ Démolition
- ☒ Construction neuve (nouveau bâtiment)
- ☒ Construction neuve (extension)
- ☒ Travaux sur existant (rénovation)

2.4. Précisions sur travaux à réaliser (descriptif sommaire)

Le centre hospitalier universitaire de Bordeaux (CHU) est un établissement public de santé d'une capacité d'environ 2 700 lits et 390 places, composé de trois groupes hospitaliers répartis sur différentes communes de la métropole bordelaise :

- Le Groupe Hospitalier Pellegrin à Bordeaux ;
- Le Groupe Hospitalier Saint-André, composé de l'hôpital Saint-André et du centre Jean Abadie à Bordeaux ;
- Le Groupe Hospitalier Sud, composé de l'hôpital du Haut-Lévêque et de l'hôpital Xavier Arnozan, à Pessac ainsi que d'un établissement hébergeant des personnes âgées dépendantes (EHPAD) à Lormont.

Le CHU de Bordeaux est également :

- Le premier employeur en Aquitaine avec plus de 14 200 salariés ;
- Le pôle de soins le plus important de la région avec, chaque année, de l'ordre de 130 000 entrées en hospitalisation complète et 152 000 séances en hospitalisation de jour (dont 30% environ concernent la prise en charge de cancers), presque 600 000 consultations externes, 130 000 passages aux urgences, 53 000 interventions en bloc opératoires, 5 814 naissances ;
- Une structure possédant un budget de fonctionnement de près de 1,2 milliard d'euros ;
- L'un des sites hospitaliers de recherche médicale parmi les plus actifs de France, correspondant en 2019 à près de 2 415 protocoles de recherche clinique (académiques et industriels) en cours de réalisation et à près de 6 094 publications recensées (dont 52% en rangs A et B).

L'opération consiste à la réalisation d'une extension du bâtiment Radiothérapie comprenant notamment la réalisation de nouveaux parkings pour le stationnement du personnel et du public/visiteurs/dépose minute, la réalisation de 2 bunkers supplémentaires et d'un hôpital de jour, la surélévation R+1 du bâtiment sur le secteur tertiaires et des aménagements divers de locaux dans le bâtiment existant.

Les travaux seront réalisés en corps d'état séparés.

- Il est prévu la réalisation d'un parking souterrain :
 - ☐ OUI et comprenant : **X** niveaux.
 - ☒ NON.
- Interventions prévues en site occupé :
 - ☒ OUI ☐ NON ☐ NON Encore décidées

2.5. Durée prévisionnelle de l'opération

A titre indicatif, la durée de réalisation de l'opération travaux est de 12 mois y compris 1 mois de période de préparation (non compris l'année de parfait achèvement)

2.6. Le coût prévisionnel de l'opération

Coût prévisionnel TTC :


5.760.000 € TTC

Le coût prévisionnel de l'opération TTC se décompose de la façon suivante :

- Marché ordinaire de travaux : 4 853 694 € TTC
- Honoraires MOE : 817 540,14 € TTC
- Honoraires CT : 28 059,58 € TTC (compris 2 304 € TTC pour la phase Concours)
- Honoraires Coordinateur Sécurité : 8 933,16 € TTC

3. L'acheteur du marché et le maître de l'ouvrage de l'opération

3.1. L'acheteur, maître d'ouvrage

Acheteur, maître de l'ouvrage	CHU DE BORDEAUX
	Pôle Nouvel Hôpital Ressources Opérationnelles (NHOROP) Direction des Travaux et de la Stratégie Patrimoniale (DTSP) 12, rue Dubernat 33404 TALENCE Cedex Tél : 05 56 79 56 79

Le maître d'ouvrage, bénéficiaire de la consultation est le CHU DE BORDEAUX représenté par Monsieur, Directeur

Étant précisé que Monsieur est également la personne habilitée à donner les renseignements prévus aux articles R2191-46 et R2191-47 du Code de la Commande Publique (nantissements ou cessions de créances).

3.2. Le comptable public

Le comptable public assignataire des paiements est Monsieur le Trésorier du CHU DE BORDEAUX.

4. Les intervenants à l'opération de construction, Cf. RC et pièces du marché.

4.1. AMO et Conduite d'opération (Programmation et suivi des études de conception)

Assistant du Maître d'ouvrage / Conduite d'opération	
SAMOP	Jérôme MONESTIER Chef de projet - conduite d'opération Tél : 06 04 62 08 95 Mail : jerome.monestier@samop.fr Agence Nouvelle Aquitaine Centre EMERAUDE - CIDEX 05 61 rue Camille Pelletan - 33 150 CENON

4.2. MOE

Mandataire / Architecte/ LIPSTICK + XANADU Architectes & Urbanistes	Julie CORNILLON Architecte cheffe de projet ☎ 04 87 61 18 33 j.cornillon@lipstick.archi 20 place Tolozan 69001 LYON
Co-traitant 1/ Bureau d'Etudes Technique : Structure, Fluides, Energie, VRD, S.S.I. Architecte BETEM	3 Nully de Harcourt 33 610 Canéjan Tél : 05 57 26 12 80 Mail : aquitaine@betem.fr
Co-traitant 2/ Economiste de la construction ECOTEM	AC MONTBLANC 6 Impasse Alphonse Brémond 31 200 TOULOUSE Tél : 06 66 19 39 00 Mail : secretariat@ecotem.fr
Co-traitant 3 / OPC OPMO	18 boulevard Jules Simon 33 100 Bordeaux Tél : 05 56 32 02 26 Mail : contact@opmo.fr
Co-traitant 4 / Acousticien THERMIBEL	3 rue des Pins 38 100 Grenoble Tél : 04 38 12 15 70 Mail : thermibel@thermibel.fr
Co-traitant 5/	

Les missions de confiées par le Maître d'Ouvrage à la Maîtrise d'œuvre sont les suivantes :

Missions de bases

Tranche(s)	Mission(s)	Désignation
TF	ESQ	Etudes ou reprise d'esquisse
	DIAG	Etudes de diagnostic
	APS	Avant-projet sommaire y compris BIM
	APD	Avant-projet définitif y compris BIM
	PRO	Etudes de projet y compris BIM
	DCE	Dossier de consultation des entreprises y compris BIM
	ACT	Assistance pour la passation des contrats de travaux y compris BIM et STD
TO 001 et TO 005	DET	Direction de l'exécution des contrats de travaux y compris BIM
	VISA	Validation des études d'exécution y compris BIM
	AOR	Assistance aux opérations de réception y compris BIM

Autres missions

Tranche(s)	Mission(s)	Désignation
TO 002 et TO 006	OPC	Ordonnancement, pilotage et coordination en phase réalisation y compris BIM
TO 003 et TO 007	CSSI	Coordination sécurité incendie en phase réalisation y compris BIM

Missions complémentaires

Tranche(s)	Mission(s)	Désignation
TO 004 et TO 008	SYN	Etudes de synthèse
TO 004 et TO 008	STD	Simulation thermique dynamique

4.3. Contrôle Technique

Contrôle Technique	
SOCOTEC CONSTRUCTION	Eric PUCKICA Service CTC Domaine le Millenium 3 impasse Henri Le Châtelier 33 692 MERIGNAC Tél : +33 (0)6.82.49.88.10 Mail : eric.puckica@socotec.com

Les missions confiées par le Maître d'Ouvrage au Contrôleur Technique sont les suivantes :

Mission L :	Solidité des ouvrages et des équipements indissociables.
Mission LE :	Solidité des existants.
Mission P1 :	Solidité des éléments d'équipements non dissociables liés.
Mission S (SEI) :	Sécurité incendie des personnes dans les constructions d'établissements recevant du public (ERP)
Mission AV :	Stabilité des constructions avoisinantes
Mission PS :	Sécurité des personnes dans les constructions en cas de séisme.
Mission Hand :	Vérification des exigences d'accessibilité des personnes à mobilité réduite.
Mission ATT Hand :	Attestation liée à la vérification de la conformité des travaux aux règles d'accessibilité des personnes handicapés.
Mission VRAT :	Vérifications réglementaires après travaux
Mission VIELP :	Vérification initiale des installations électriques permanentes

4.4. Coordination Sécurité et Protection de la Santé

Coordination Sécurité et Protection de la Santé	
	522, route de Loursionne 33 670 Saint Genes de Lombaud Tél : 06 46 21 71 17 Email : contact@iris-coordination.fr

Les entreprises seront tenues de remettre, au Coordonnateur SPS, un Plan Particulier de Sécurité et de Protection de la Santé.

4.5. OPC

La mission OPC est intégrée dans le marché de la MOE

4.6. Lots de marché de travaux

Les travaux concernent les lots suivants :

Curage / Démolitions / Gros œuvre
Charpente bois / Ossature bois / Charpente métallique
Etanchéité
Façades
Menuiseries extérieures / Occultations
Métallerie / Serrurerie
Menuiserie intérieure / Mobilier
Plâtrerie / Finitions Murales
Revêtements de sols
Appareils élévateurs
Electricité CFO /CFA
CVC / Plomberie
Fluides médicaux
Terrassement VRD

5. Dossier technique simplifié cf. RC et pièces du marché

Les pièces communiquées afin de pouvoir apprécier la nature du risque à assurer sont les pièces du dossier de consultation des marchés de travaux et notamment :

- Le calendrier détaillé d'exécution
- Le dossier de Permis de Construire
- L'estimatif travaux prévisionnel
- Le rapport initial du contrôleur technique (RICT)
- Le cahier des clauses administratives particulières (C.C.A.P.) du marché MOE
- Le dossier PRO
- Le rapport d'études de sols G2AVP

Seront transmis ultérieurement :

- Le PGC
- Les AE, DPGF et attestations d'assurances des titulaires des marchés de travaux

Non concernés :

- Néant

Ces pièces ont été rassemblées dans un dossier joint à la présente fiche de présentation.

6. Tribunal compétent en cas de litige

Le Tribunal Administratif compétent est le suivant :

Tribunal Administratif de Bordeaux	
9, rue Tastet CS 21490 33063 BORDEAUX CEDEX	
Courrier électronique (e-mail) : greffe.ta-bordeaux@juradm.fr	Téléphone : 05 56 99 38 00
Adresse internet (URL) : http://bordeaux.tribunal-administratif.fr/	

----- Fin du document -----