



## OPERATION

# Extension et Restructuration de la Direction Interrégionale de la Protection Judiciaire de Jeunesse Sud-Ouest

8, Rue Poitevin 33000 Bordeaux

MAITRE D'OUVRAGE

**Ministère de la Justice**

**Délégation Interrégionale du Secrétariat Général Sud-Ouest**

13, Rue Letellier - CS92100 - 33072 Bordeaux cedex

COORDONNATEUR SPS

**ELYFEC SPS Agence de Bordeaux**

32, Allée de Boutaut CS 80112 33070 Bordeaux Cedex

## PLAN GENERAL DE COORDINATION

Indice	Date	Objet	Pages modifiées	Rédacteur
0	07/07/2025	Création du document		Patrice APRELON
01	08/09/2025	Modification	Page : 6	Patrice APRELON

ELYFEC SPS – Siège Social : 29, rue Condorcet 38090 VAULX MILIEU - [www.elyfec-sps.fr](http://www.elyfec-sps.fr)  
SAS au capital de 40.000 € - Siret 434 024 394 00109 – RCS VIENNE – Code NAF 7490B

## Table des matières

<b>1. PREAMBULE .....</b>	<b>4</b>
1.1 CONTEXTE .....	4
1.2 PRINCIPES GENERAUX DE PREVENTION.....	4
1.3 EVOLUTION DU PGC .....	4
1.4 CONSERVATION .....	4
<b>2. RENSEIGNEMENT ADMINISTRATIFS GENERAUX INTERESSANT LE CHANTIER .....</b>	<b>5</b>
2.1 ADRESSE ET LOCALISATION DU CHANTIER .....	5
2.2 DESCRIPTION SOMMAIRE DES TRAVAUX .....	5
2.3 LISTE DES INTERVENANTS .....	6
2.4 ORGANISMES DE PREVENTION .....	6
2.5 ENTREPRISES INTERVENANTES .....	7
2.6 INFORMATIONS SUR LE CALENDRIER PREVISIONNEL DE L'OPERATION .....	8
2.7 INFORMATIONS ADMINISTRATIVES SUR L'OPERATION .....	8
<b>3. MESURES D'ORGANISATION GENERALE DU CHANTIER .....</b>	<b>9</b>
3.1 CONDITIONS D'ACCES A L'ENCEINTE DU CHANTIER .....	9
3.2 INVESTIGATIONS A REALISER AVANT LE DEMARRAGE DES TRAVAUX .....	10
3.3 CONTRAINTES SANITAIRES LIEES AU CORONAVIRUS – COVID 19.....	10
3.4 ACCESSIBILITE AU CHANTIER ET ENVIRONNEMENT PROCHE.....	11
3.5 CONTRAINTES LIEES A L'ENVIRONNEMENT DU CHANTIER ET SERVITUDES.....	12
3.6 CONTRAINTES LIEES A LA PARCELLE .....	13
3.7 DEMOLITION.....	14
3.8 CONSEQUENCES DES TRAVAUX SUR L'ENVIRONNEMENT DU CHANTIER .....	16
3.9 ACTIVITES SUR LE SITE OU A PROXIMITE.....	17
3.10 INFORMATION DES USAGERS A L'INTERIEUR DU SITE, BALISAGE .....	18
<b>4. MESURES GENERALES DE BON ORDRE ET DE SALUBRITE DU CHANTIER .....</b>	<b>19</b>
4.1 PLAN D'INSTALLATION DE CHANTIER .....	19
4.2 PLATEFORME ZONE BASE VIE, VOIES DE CIRCULATION ET BRANCHEMENTS.....	19
4.3 INSTALLATIONS DE CHANTIER .....	20
4.4 CLOTURE DE CHANTIER ET SIGNALISATION EXTERIEURE.....	21
4.5 ELECTRICITE DE CHANTIER.....	22
4.6 DISTRIBUTION D'EAU .....	22
4.7 NETTOYAGE .....	23
4.8 CONDITIONS DE STOCKAGE ET D'EVACUATION DES DECHETS .....	24
<b>5. MESURES DE COORDINATION INTER-ENTREPRISES .....</b>	<b>25</b>
5.1 RISQUES PARTICULIERS DECELES.....	25
5.2 CIRCULATIONS HORIZONTALES ET VERTICALES.....	26
5.3 CONDITIONS DE MANUTENTION DES MATERIAUX ET MATERIELS, UTILISATION DES ENGINS DE LEVAGE.....	27
5.4 APPROVISIONNEMENTS, DELIMITATION ET AMENAGEMENT DES ZONES DE STOCKAGE.....	28
5.5 PROTECTIONS COLLECTIVES.....	28
5.6 RISQUE DE CHUTE DE HAUTEUR DE PLUS DE 3M.....	29
5.7 INTERACTIONS.....	31
5.8 AMIANTE .....	32
5.9 PLOMB.....	33

5.10	TRAVAUX DE DEMOLITION, DE DECONSTRUCTION, IMPLIQUANT LES STRUCTURES PORTEUSES D'UN OUVRAGE ET D'UNE PARTIE D'OUVRAGE.....	34
5.11	POLLUTION.....	35
5.12	RISQUE CHIMIQUE.....	35
5.13	TRAVAUX GENERANT UNE EXPOSITION A LA SILICE LIBRE.....	36
5.14	TRAVAUX DE SOUDAGE.....	36
5.15	TRAVAUX DE MONTAGE OU DE DEMONTAGE D'ELEMENTS LOURDS.....	37
5.16	TRANCHEES ET FOUILLES OUVERTES.....	37
5.17	RISQUE D'ENSEVELISSEMENT OU D'ENLISEMENT.....	38
5.18	TRAVAUX EXPOSANT AUX POUSSIÈRES DE BOIS.....	39
5.19	TRAVAUX EXPOSANT LES TRAVAILLEURS AU CONTACT DE PIÈCES NUES SOUS TENSION SUPÉRIEURE A LA TRÈS BASSE TENSION 40	
5.1	TRAVAUX A PROXIMITÉ DES LIGNES ÉLECTRIQUES DE HTB AÉRIENNES.....	41
5.2	TRAVAUX IMPLIQUANT UNE EXPOSITION AUX BITUMES.....	42
6.	TABLEAUX D'ANALYSE PRÉALABLE DES RISQUES PAR CORPS D'ÉTAT.....	43
6.1	LOT 1 – VRD.....	44
6.2	LOT 2 - GROS-ŒUVRE - CHARPENTE MÉTALLIQUE / DEMOLITIONS / ITE.....	45
6.3	LOT 3 – CHARPENTE BOIS - BARDAGE BOIS - COUVERTURE TILES - ÉTANCHÉITÉ - ZINGUERIE.....	47
6.1	LOT 4 - MENUISERIES ALUMINIUM.....	48
6.2	LOT 5 – MENUISERIES INTÉRIEURES BOIS.....	49
6.3	LOT 6 - SERRURERIE.....	50
6.4	LOT 7 - PLÂTRERIE - FAUX PLAFONDS.....	51
6.5	LOT 8 – REVÊTEMENT DE SOLS.....	52
6.6	LOT 9 – PEINTURE.....	53
6.7	LOT 10 - ÉLECTRICITÉ.....	54
6.8	LOT 11 - PLOMBERIE CHAUFFAGE VENTILATION SANITAIRES.....	55
7.	RENSEIGNEMENTS PRATIQUES CONCERNANT LES SECOURS.....	56
7.1	INCENDIE.....	56
7.2	ACCIDENTS, 1 <sup>ER</sup> SOINS.....	57
7.3	APPEL DES SECOURS EXTÉRIEURS.....	57
8.	OBLIGATIONS DES ENTREPRISES LIÉES A LA COORDINATION SPS.....	59
8.1	VISITES D'INSPECTION COMMUNE.....	59
8.2	PPSPS.....	60
8.3	CONSEQUENCE DE L'ABSENCE DE VISITE D'INSPECTION COMMUNE OU DE NON REMISE DU PPSPS.....	61
8.4	ACCUEIL DU PERSONNEL SUR LE CHANTIER PAR L'ENCADREMENT DES ENTREPRISES.....	61
9.	ANNEXES.....	62
9.1	PLAN ACCÈS CHANTIER.....	62
9.2	PLAN D'INSTALLATION DE CHANTIER PHASE 1.....	63
9.3	PLAN D'INSTALLATION DE CHANTIER PHASE 2.....	64
9.4	PLAN DE CHANTIER PHASE VRD.....	65
9.5	PLAN DE CHANTIER PHASE 3.....	66
9.6	PÉRIODE DE FORTES CHALEURS ET EFFETS CANICULAIRES SUR LE CHANTIER.....	67
9.7	ENVIRONNEMENT.....	69

## 1. Préambule

### 1.1 Contexte

L'opération objet de ce document est réalisée dans le cadre de la Loi n° 93-1418 du 31 décembre 1993 et du Décret n°94-1159 du 26 décembre 1994 relatifs à l'intégration de la sécurité et à l'organisation de la Coordination en matière de Sécurité et Protection de la Santé.

Sur cette **opération de catégorie 2**, il a été désigné pour l'opération, un coordonnateur dont la fonction est d'organiser la coordination en matière de sécurité et de protection de la santé entre les différents intervenants du chantier. Du fait de la présence de risques particuliers au sens de l'arrêté de 25 février 2003, le présent PGC simplifié a été établi afin de décrire spécifiquement les moyens de prévention et de protection prévus pour prévenir les accidents et les maladies professionnelles qui peuvent en découler.

En cas de découverte en cours de chantier de risques particuliers non traités, le PGC simplifié sera complété par le coordonnateur SPS. Les mises à jour successives seront alors consignées sur la page de garde du document.

### 1.2 Principes généraux de prévention

Le présent PGC est fondé sur les principes généraux de prévention suivants :

- a) Éviter les risques ;
- b) Évaluer les risques qui ne peuvent être évités ;
- c) Combattre les risques à la source ;
- d) Tenir compte de l'état d'évolution de la technique ;
- e) Remplacement ce qui est dangereux par ce qui n'est pas dangereux ou par ce qui est moins dangereux ;
- f) Planifier la prévention en y intégrant, dans un ensemble, la technique, l'organisation du travail, les conditions de travail, les relations sociales et l'influence des facteurs ambiants;
- g) Prendre des mesures de protections collectives en leur donnant la priorité sur les mesures de protections individuelles.

Il est par ailleurs rappelé que les entreprises sont tenues d'appliquer les principes a, b, c, d, e, f et g complétés des deux suivants :

- h) adapter le travail à l'homme;
- i) donner les instructions appropriées aux travailleurs.

Les travailleurs indépendants sont quant à eux tenus d'appliquer les principes a, b, c, e et f.

### 1.3 Evolution du PGC

Le PGC est tenu par le coordonnateur pendant toute la durée du chantier. Il intégrera notamment en les harmonisant les Plans Particuliers de Sécurité et de Protection de la Santé qui devront être remis par les entreprises intervenantes et leurs sous-traitants après inspection commune avec le Coordonnateur (Art. R 4532-13 du code du travail).

Ses mises à jour successives seront consignées sur la page de garde du document.

### 1.4 Conservation

Le PGC doit être conservé 5 années par le Maître d'Ouvrage à compter de la date de réception des travaux.



## 2. Renseignement administratifs généraux intéressant le chantier

### 2.1 Adresse et localisation du chantier

Le chantier est situé sur la **Ville de BORDEAUX.33000**

L'accès au site se fait depuis la : **Rue du Palais Gallien, en entrant ensuite par l'impasse Fenouil.**

**Attention :**

**L'impasse Fenouil est un passage étroit, partagé avec le voisinage, et non réservé exclusivement à l'accès au chantier.**

- Phase 01/02 : Accès Impasse Fenouil
- Phase 02bis : Parking et autorisation de voirie Rue du palais Gallien à prévoir
- Phase 03 : Parking et autorisation de voirie à prévoir Rue poitevin
- Largeur estimée Impasse Fenouil : 2,40 m
- Longueur estimée Impasse Fenouil : 52 m

**Ce passage peut poser des contraintes pour le passage de camions ou de véhicules de grand gabarit. Une vigilance particulière est à prévoir lors des livraisons et des manœuvres.**



### 2.2 Description sommaire des travaux

**Extension et restructuration de la direction interrégionale de la protection judiciaire de jeunesse du sud-ouest.**

**8, Rue Poitevin 33000 BORDEAUX**

## 2.3 Liste des intervenants

Désignation	Noms	Adresses	Tél.
Maître d'Ouvrage	<b>Ministère de la Justice - Délégation Interrégionale du Secrétariat Général Sud-Ouest</b>	13, Rue Letellier - CS92100 33072 Bordeaux cedex <a href="mailto:nora.hieulle@justice.gouv.fr">nora.hieulle@justice.gouv.fr</a>	05 40 45 24 00 06 12 46 22 99
Maître d'œuvre	<b>Agence d'architecture LAFFITTE</b>	141, Avenue Montaigne 33160 St Médard en Jalles <a href="mailto:laffitte.architecte@orange.fr">laffitte.architecte@orange.fr</a>	05 56 70 04 40
Bureau d'études TCE	<b>ACTIONM</b>	7, Allée des Echasses 33138 Lanton <a href="mailto:b.bufferand@actionm.fr">b.bufferand@actionm.fr</a>	06 59 05 79 46
Bureau d'études Acoustiques	<b>IDB ACOUSTIQUE</b>	75, Avenue Léon Blum 33600 Pessac <a href="mailto:idb@idb-acoustique.com">idb@idb-acoustique.com</a>	05 56 07 55 55
Bureau de contrôle	<b>APAVE</b>	Avenue Gay Lussac BP3 33370 Artigues Prés Bordeaux <a href="mailto:mathieu.dane@apave.com">mathieu.dane@apave.com</a>	05 56 77 38 46 06.16.24.08.47
Coordonnateur SPS	<b>ELYFEC SPS Agence de Bordeaux</b>	32, Allée de Boutaut CS 80112 33070 Bordeaux Cedex <a href="mailto:patrice.aprelon@elyfec.fr">patrice.aprelon@elyfec.fr</a>	07 60 85 80 59 06 78 11 28 11

## 2.4 Organismes de prévention

DIRECCTE	CARSAT	OPPBTP
<b>DDETS de la Gironde</b> 26, Rue des Maraîchers CS 32060 33088 BORDEAUX cedex Tél : 05 47 47 47 47 <a href="mailto:ddets-uc4@gironde.gouv.fr">ddets-uc4@gironde.gouv.fr</a>	<b>Service prévention</b> 80, Avenue de la Jallère 33053 Bordeaux Cedex Tél. 3679 <a href="mailto:prevdir@carsat-aquitaine.fr">prevdir@carsat-aquitaine.fr</a>	Immeuble «Les Bureaux du Tasta» Bâtiment C 4.4 – 1er étage 9, Avenue Raymond Manaud 33524 BRUGES CEDEX Tel. 05 56 34 03 49 <a href="mailto:nouvelleaquitaine@oppbtp.fr">nouvelleaquitaine@oppbtp.fr</a>

## 2.5 Entreprises intervenantes

La réalisation des prestations de l'opération est traitée en **lots séparés**.

N° Lots	Dénomination des lots
1	<b>VRD</b> Balisage et signalisation zones travaux, Conditions d'accès, Moyens de manutention
2	<b>Gros œuvre / Charpente métallique / Démolitions / ITE</b> Installation de chantier, Balisage et signalisation zones travaux, Panneau de chantier, Autorisation de voirie, Protection collective et protection individuelle, Conditions d'accès, Moyens de manutention, Echafaudages (Compte inter entreprise) L'attention de l'entreprise est attirée sur la faible largeur de passage disponible dans l'impasse Fenouil pour l'accès à la zone d'installations de chantier.
3	<b>Charpente bois / Bardage bois / Couverture tuiles / Etanchéité / Zinguerie</b> Installation de chantier, Balisage et signalisation zones travaux, Protection collective et protection individuelle, Conditions d'accès, Moyens de manutention, Echafaudages, nacelle
4	<b>Menuiseries Aluminium</b> Balisage et signalisation zones travaux, Conditions d'accès, Moyens de manutention, Echafaudages, Nacelle.
5	<b>Menuiseries bois</b> Balisage et signalisation zones travaux, Conditions d'accès, Moyens de manutention, Echafaudages, Nacelle.
6	<b>Serrurerie</b> Balisage et signalisation zones travaux, Conditions d'accès, Moyens de manutention, Echafaudages, Nacelle.
7	<b>Plâtrerie - Faux plafonds</b> Balisage et signalisation zones travaux, Conditions d'accès, Moyens de manutention, Echafaudages
8	<b>Revêtements de sols</b> Balisage et signalisation zones travaux, Conditions d'accès, Moyens de manutention
9	<b>Peinture</b> Balisage et signalisation zones travaux, Conditions d'accès, Moyens de manutention, Echafaudages, Nacelle.
10	<b>Electricité Cfo/Cfa</b> Consignations et mise en sécurité des réseaux, Installation de chantier, Coffrets électriques, Eclairages zones travaux, Balisage et signalisation zones travaux, Protection collective et protection individuelle, Conditions d'accès, Moyens de manutention, Echafaudages
11	<b>Plomberie Chauffage Ventilation Sanitaires</b> Consignations et mise en sécurité des réseaux, Installation de chantier, Balisage et signalisation zones travaux, Protection collective et protection individuelle, Conditions d'accès, Moyens de manutention, Echafaudages

## 2.6 Informations sur le calendrier prévisionnel de l'opération

- Phase actuelle de l'opération à la date de rédaction du présent document : **DCE**
- Début prévisionnel des travaux : **Suivant ordre de service (Décembre 25)**
- Durée prévisionnelle des travaux : **Suivant Planning (Avril 27)**

## 2.7 Informations administratives sur l'opération

### Classement de l'opération

L'opération est classée par le Maître d'Ouvrage en **catégorie 2**

### Obligations relatives au classement et au montant de l'opération

- **Une déclaration préalable suivant le modèle fixé par l'arrêté du 7 mars 1995 a été adressée par le Maître d'Ouvrage aux autorités compétentes en matière de prévention des risques professionnels** (DIRECCTE, CARSAT, OPPBTP). Elle sera affichée sur le chantier dès que cela sera possible de façon visible par tous. Conformément aux dispositions de l'article R 4532-44 du code du travail, le coordonnateur tiendra à jour dans le PGC les informations complétant cette déclaration.
- **Les entreprises titulaires et sous-traitantes, y compris les entreprises individuelles et artisanales, sont soumises à l'obligation de réalisation d'une inspection commune avec le Coordonnateur en matière de Sécurité et de Protection de la Santé.** A l'issue de cette inspection commune, chaque entreprise (titulaire, sous-traitant y compris entreprise individuelle et artisanale) est soumise à l'obligation de réaliser un Plan Particulier de Sécurité et de Protection de la Santé (PPSPS).
- **Le Maître d'Ouvrage est tenu de respecter l'obligation de VRD préalables** avant toute autre intervention, c'est-à-dire :
  - a/ de faire Prévoir des voies d'accès praticables et éclairées pour les véhicules et les piétons jusqu'au périmètre d'emprise du chantier ;
  - b/ de faire réaliser un raccordement à un réseau d'eau potable alimentant les cantonnements ;
  - c/ de faire réaliser un raccordement à un réseau de distribution électrique dont la puissance doit être suffisante pour répondre aux besoins des cantonnements ;
  - d/ de faire réaliser l'évacuation des eaux usées.
- **Les risques ou les situations dangereuses peuvent être liés à : l'environnement du chantier, Riverains, le travail en hauteur, la coactivité activité mairie, la circulation sur le chantier, le stationnement des véhicules de livraison, le levage et la manutention, le stockage.**
- **Réglementation BTP : AIPR obligatoire au 1er janvier 2018. A compter du 01 janvier 2018, toute personne intervenant à proximité des réseaux devra disposer d'une Autorisation d'Intervention à Proximité des Réseaux (AIPR).**

**Pour la réalisation du chantier l'entreprise devra :**

- **Réduire les zones de travaux au maximum pour le weekend en respectant les règles de sécurité.**
- **Les titulaires des lots sont responsables de l'application des mesures de prévention nécessaires à la protection de son personnel et du site.**



### 3. Mesures d'organisation générale du chantier

#### 3.1 Conditions d'accès à l'enceinte du chantier

##### Accès des personnes

Un accès chantier unique devra être clairement identifié.

Ne pourront pénétrer sur le chantier que les personnes autorisées :

- Les représentants de la Maîtrise d'Ouvrage ;
- Les représentants de l'équipe de Maîtrise d'œuvre ;
- Le contrôleur technique ;
- Le coordonnateur SPS ;
- Les salariés des entrepreneurs titulaires et de leurs sous-traitants dûment agréés, à jour de la procédure d'inspection commune et ayant remis leur PPSPS.

Tous les intervenants salariés des entreprises présents sur le chantier, y compris les travailleurs détachés, devront être détenteurs de leur carte d'identification du BTP (demande à réaliser sur le site [www.cartetbp.fr](http://www.cartetbp.fr)). Si

la demande de la carte est récente et que l'entreprise ne l'a pas encore



reçue, les salariés concernés présenteront les attestations provisoires à télécharger lors de la procédure.

Les artisans devront détenir leur carte professionnelle délivrée par leur Chambre des métiers et de l'artisanat (demande à réaliser sur le site [www.cmacarte.pro](http://www.cmacarte.pro)) soit sous forme physique, soit sur smartphone.

Chacun de ces intervenants devra être identifié clairement par un badge d'entreprise ou par un macaron nominatif aux couleurs de l'entreprise collé sur le casque.

##### Accès des véhicules

L'accès au chantier par les livreurs est autorisé le temps du déchargement de matériel ou de matériaux.

L'entrepreneur commanditaire du matériel ou des matériaux se doit d'accueillir et de guider le fournisseur jusqu'au lieu de livraison.

##### Accès des personnes – Prévention des conduites addictives

L'accès au chantier est interdit aux personnes sous l'emprise de l'alcool ou de stupéfiants. L'introduction et la consommation d'alcool ou de stupéfiants sur le chantier est également interdite.

- **Quelle que soit la phase de chantier, L'accès au site se fait depuis la rue du Palais Gallien, en entrant ensuite par l'impasse Fenouil.**
- Attention :**
- **L'impasse Fenouil est un passage étroit, partagé avec le voisinage, et non réservé exclusivement à l'accès au chantier ; Largeur estimée : 2,40 m, Longueur estimée : 52 m**
- **Ce passage peut poser des contraintes pour le passage de camions ou de véhicules de grand gabarit.**
- **Une vigilance particulière est à prévoir lors des livraisons et des manœuvres.**
- **Le chantier devra être balisé, afin de séparer physiquement les travaux des promeneurs, les usagers de la route et cheminements**
- **Il est rappelé à chaque entreprise qu'il lui est interdit de faire intervenir sur le site une quelconque entreprise sans avoir au préalable obtenu l'agrément du Maître d'Ouvrage. Toute entreprise présente sur le site sans agrément préalable devra quitter immédiatement les lieux, le M.O et l'entreprise générale seront informés par le coordonnateur sps.**
- **L'attention de l'entreprise est attirée sur la faible largeur de passage disponible dans l'impasse Fenouil pour l'accès à la zone d'installations de chantier.**

### 3.2 Investigations à réaliser avant le démarrage des travaux

#### Présence de réseaux

Moyen de prévention	Précisions	Chargé de la mise en œuvre
Consignation du réseaux	L'entreprise doit demander en premier lieu la consignation des réseaux concernés et être en possession d'une attestation de mise hors tension écrite, datée et signée par l'exploitant avant le démarrage des travaux	<b>Maitre d'ouvrage Titulaire du lot Electricité Lot Plomberie</b>
Visite des lieux	Les entrepreneurs sont tenus de visiter les lieux avec la plus grande attention afin de prendre les mesures de toutes les contraintes relatives au site et à l'environnement. <b>Avant le démarrage des travaux</b>	<b>Toutes les entreprises</b>
Reconnaissance des lieux	Chaque entreprise devra obligatoirement se rendre sur place pour mesurer la consistance des travaux à exécuter et toutes les difficultés de mise en œuvre. <b>Avant le démarrage des travaux</b>	<b>Chaque entreprise</b>
Accès aux chantiers	L'entreprise devra tenir compte des gabarits d'accès et des charges admissibles sur les voies d'accès. Ainsi que les contraintes liées aux phasages de l'opération. <b>Les entreprises prendront toutes précautions utiles pour ne pas endommager les voies publiques et internes du domaine amenant au chantier.</b>	<b>Chaque entreprise</b>
Responsabilité	Les entreprises seront responsables des dégradations causées sur les bâtiments voisins, propriétés voisines, que sur la voie publique et privé. Dans le cas de dangers graves ou imminents, l'Entrepreneur devra prendre immédiatement toutes mesures propres à supprimer les dangers. De même, il s'engage à appliquer toutes les mesures qui lui seraient demandées par le maître d'ouvrage et/ou Coordonnateur SPS tant en ce qui concerne la méthode ou les moyens utilisés pour la sécurité intérieure ou des abords du chantier.	<b>Chaque entreprise</b>

### 3.3 Contraintes sanitaires liées au coronavirus – COVID 19

- L'OPPBTP annonce la fin de l'application des mesures du guide de préconisations de sécurité sanitaire pour la continuité des activités de la construction, à partir du 14 mars 2022.
- La prudence reste de mise et nous vous invitons à continuer d'appliquer les règles d'hygiène, comme le lavage des mains, le nettoyage des surfaces et l'aération des locaux.
- L'OPPBTP invite toutefois les entreprises du secteur à rester prudentes et à continuer à appliquer des règles d'hygiène.
- **Vous devrez préalablement mettre en œuvre une démarche de prévention en y intégrant les risques spécifiques liés à l'épidémie actuelle**

### 3.4 Accessibilité au chantier et environnement proche

Particularité	Dispositions à prendre
Contexte urbain	<b>Anticipation du trafic lié au chantier sur le domaine public</b> à réaliser <b>par les entreprises</b> Mise en place par le <b>Titulaire du lot gros œuvre/VRD</b> d'un fléchage de l'itinéraire d'accès au chantier à partir des principales voies de circulation
Bâtiments mitoyens	Présence de bâtiments de commerces, Bureaux, riverains, passants. Informers les résidents et les responsables des commerces de la réalisation de travaux
Reconnaissance du site <b>Toutes les entreprises</b>	Pour l'exécution des travaux, l'entrepreneur est réputé avoir, au préalable avoir : Procédé à une visite détaillée des lieux, terrains et constructions diverses, et pris connaissance de toutes les conditions physiques et de toutes les sujétions relatives aux lieux des travaux, aux accès et aux abords, à la topographie et à la nature des travaux à pied d'œuvre, ainsi qu'à l'organisation et au fonctionnement du chantier (moyens de communication et de transports, lieux extraction de matériaux, stockage des matériaux, ressources en main d'œuvre, énergie électrique, eau, installation de chantier, éloignement des décharges publiques ou privées, voisinages, etc)
Constat d'huissier contradictoire <b>Titulaires du lot Gros œuvre</b>	<b>L'entreprise</b> prendra possession du chantier dans l'état où il se trouve. Des constats contradictoires seront établis sous forme de constat par huissier concernant les états des existants et les ouvrages avoisinants (mitoyens ou riverains et publics ou privés), ce suivant les directives de la Maîtrise d'œuvre et/ou du Maître d'Ouvrage.
Nuisances sonores et poussières <b>Toutes les entreprises</b>	La limitation des nuisances du chantier vis-à-vis des maisons avoisinantes. Cela concerne les nuisances sonores, les poussières et l'encombrement du trottoir et de la voirie. Les entreprises devront notamment réaliser les travaux bruyants dans des plages horaires à définir en concertation avec le Maître d'Ouvrage.
Accès et circulation <b>Toutes les entreprises</b>	Les accès et la circulation des personnels devront rester normalement libres et praticable. Toutes précautions seront prises pour assurer la sécurité des personnes. Les entreprises feront leur affaire de toute injonction éventuelle émanant du MO / MOE
Nuisance pour voisinage <b>Toutes les entreprises</b>	L'ouvrage étant situé dans un périmètre sensible, les entreprises devront tenir compte des horaires de présence et éviter l'utilisation d'engins bruyants ou nocifs. Les interventions durant les week-end et jours fériés seront sur l'approbation du maître d'ouvrage
Reconnaissance des lieux <b>Toutes les entreprises</b>	<b>Chaque entreprise devra obligatoirement se rendre sur place pour mesurer la consistance des travaux à exécuter et toutes les difficultés de mise en œuvre.</b> La visite se fera en compagnie du Maître d'Ouvrage ou du Maître d'œuvre qui signera le bon de visite. Afin de justifier de son passage,
Méthodologie site occupé <b>Toutes les entreprises</b>	<b>Elle précisera la méthodologie utilisée pour les travaux en site occupé notamment les modes opératoires et les moyens d'information aux utilisateurs.</b>

### 3.5 Contraintes liées à l'environnement du chantier et servitudes

Particularité	Dispositions à prendre
Conditions d'accès au site <b>Toutes les entreprises</b>	<b>L'accès au site se fait depuis la rue du Palais Gallien, en entrant ensuite par l'impasse Fenouil</b> L'entrepreneur se conformera aux prescriptions de sécurité de la Ville de Bordeaux. <b>L'approvisionnement des matériaux ne se fera que par des poids lourds simples.</b>
Maintien de circulations <b>Toutes les entreprises</b>	<b>Le périmètre sera sécurisé dans la zone de travaux</b> contre les chutes d'objets ou d'outils, tenant compte de la hauteur de travail ; Les travaux ne devront pas perturber la circulation et les accès riverains.
Connaissance des lieux <b>Toutes les entreprises</b>	<b>L'entrepreneur déclare avoir reconnu les conditions d'accès au site</b> L'Entrepreneur est réputé avoir parfaitement connaissance de toutes les sujétions imposées par l'exécution des travaux et de toutes les conditions locales, de la nature et de la qualité du terrain, des conditions de transport et d'accès au chantier, - de la présence de Maisons riverains, des usagers de la route, - des difficultés d'accès - de toutes sujétions découlant de l'exécution des travaux dans la région.
Chantier respectueux de son environnement <b>Toutes les entreprises</b>	Le maître d'ouvrage attire l'attention des entreprises aux aspects suivants : - Limiter les pollutions de l'air, de l'eau et des sols, - Réduire les nuisances sonores, - Protection des arbres - Favoriser une meilleure prise en compte entre les maisons avoisinantes et son environnement proche,
Nuisance acoustique <b>Toutes les entreprises</b>	L'entreprise a pour obligation de suivre les réglementations municipales, nationales et européennes relatives au bruit qui doivent être prises en considération en ce qui concerne les niveaux de bruit émis par le matériel qui sera utilisé pour ce chantier.
Propreté des voies <b>Titulaire du lot Gros œuvre/VRD</b>	<b>Les entreprises sont tenues de nettoyer des roues des véhicules sortant sur la voie,</b> et de le maintenir la voie d'accès en bon état de fonctionnement pendant la durée du chantier.
Responsabilité <b>Toutes les entreprises</b>	<b>Les entreprises seront responsables des dégradations causées sur les accès voisins, propriétés voisines, ainsi que sur les voies d'accès.</b> Dans le cas de dangers graves ou imminents, l'Entrepreneur devra prendre immédiatement toutes mesures propres à supprimer les dangers. De même, il s'engage à appliquer toutes les mesures qui lui seraient demandées par le maître d'ouvrage et/ou Coordonnateur SPS tant en ce qui concerne la méthode ou les moyens utilisés pour la sécurité intérieure ou des abords du chantier.
Sécurité générale des usagers <b>Toutes les entreprises</b>	<b>Les titulaires des lots devront prendre toutes les dispositions pour assurer la protection des ouvrages existants, des passants, visiteurs, et usagers de la route.</b>
Accès aux chantiers <b>Toutes les entreprises</b>	Les moyens de levage et de manutention sont dus par les titulaires des lots <b>L'entreprise devra tenir compte des gabarits d'accès et des charges admissibles sur les voies d'accès.</b> Ainsi que les contraintes liées aux phasages de l'opération.





### 3.6 Contraintes liées à la parcelle

#### Présence de réseaux

Moyen de prévention	Précisions	Chargé de la mise en œuvre
Connaissance des réseaux	<p><b>Vérification de l'existence ou de l'absence de réseaux enterrés ou non à l'intérieur du périmètre des travaux</b> projetés ou à moins de 1,50 mètre à l'extérieur de ce périmètre par l'établissement d'une Demande de renseignement (<a href="http://www.dict.fr">www.dict.fr</a>)</p> <p><b>Transmission des renseignements obtenus aux entreprises</b></p>	Maître d'Ouvrage
	<p><b>Vérification de l'existence ou de l'absence de réseaux enterrés ou non à l'intérieur du périmètre des travaux</b> projetés ou à moins de 1,50 mètre à l'extérieur de ce périmètre par l'établissement d'une DICT (<a href="http://www.dict.fr">www.dict.fr</a>)</p> <p><b>L'attention de l'entreprise est attirée sur la présence de nombreux réseaux conservés sur l'emprise du projet.</b></p> <p><b>Sont notamment concernés :</b></p> <p><b>Les réseaux traversant les parking restructuré (courants / forts et faibles, AEP, EP), Le réseau unitaire public sous l'impasse Fenouil, Le réseau gaz sous l'impasse fenouil</b></p> <p><b>Les différents réseaux d'adduction ELEC / télécom sous l'impasse Fenouil.</b></p> <p><b>Toutes les précautions seront prises afin de ne pas toucher ou endommager ces réseaux (piquetages préalables, fouilles manuelles, etc).</b></p>	Titulaire du lot Gros œuvre/VRD
Consignation du réseau par l'exploitant	L'entreprise doit demander en premier lieu la consignation des réseaux concernés et être en possession d'une attestation de mise hors tension écrite, datée et signée par l'exploitant avant le démarrage des travaux	Titulaire du lot Gros œuvre/VRD
Balissage du tracé des réseaux enterrés détectés	<p>A défaut de consignation possible, balisage d'une façon très visible du parcours des canalisations ou installations électriques souterraines à l'aide de banderoles, fanions ou peinture sur la base des informations recueillies suite à la DICT</p> <p>Ce balisage devra être effectué avant le début des travaux et maintenu pendant toute leur durée.</p>	Titulaire du lot Gros œuvre/VRD
Surveillance des travaux à proximité de réseaux enterrés détectés	A défaut de consignation possible, désignation d'une personne compétente pour surveiller les travailleurs et les alerter dès qu'ils s'approchent ou approchent leurs outils à moins de 1,50 mètre des canalisations et installations électriques souterraines.	Titulaire du lot Gros œuvre/VRD
Maintien d'une distance de sécurité > distances dangereuses par rapport aux lignes électriques aériennes détectées	<p>Maintenir les intervenants, les outils, les engins et les matériaux manutentionnés à une distance supérieure à :</p> <ul style="list-style-type: none"> <li>○ 3 mètres pour les lignes HTA (&lt; 50 000 V)</li> <li>○ 5 mètres pour les lignes HTB (&gt;50 000 volts)</li> </ul> <p>Définition des itinéraires et des emplacements à occuper avec les engins lors de la visite d'inspection commune. Formalisation de les PPSPS</p>	Titulaire du lot Gros œuvre/VRD
	Mise en place d'un limiteur de gabarit (calcul sur la base des distances de sécurité ci-dessus) et d'une signalisation « attention ligne à Haute Tension » à l'entrée du chantier	Titulaire du lot Gros œuvre/VRD

### 3.7 Démolition

Particularité	Oui (à préciser)	Non	Non connu du CSPS	Dispositions à prendre
Ouvrages maintenus à conforter	<b>Rapport structurelle bâtiment</b> <b>Atelier/Garage,</b> <b>N° SBX3.N.0071.0002</b> <b>Bâtiment principal, un atelier, le local archives et les locaux RH.</b> <b>N° SBX3.N.0071</b>			Respecter les recommandations du bureau d'étude structure ou du Maître d'œuvre
Diagnostic amiante	<b>Rapport bâtiment Archives</b> <b>N°73184-152404</b> <b>Il n'a pas été repéré de matériaux et produits contenant de l'amiante</b>			Repérage amiante avant démolition réalisé par le Maître d'ouvrage
Diagnostic amiante	<b>Rapport bâtiment Bureaux</b> <b>N° 73184-151482 A</b> <b>Il n'a pas été repéré de matériaux et produits contenant de l'amiante</b>			Repérage amiante avant démolition réalisé par le Maître d'ouvrage
Diagnostic amiante	<b>Rapport bâtiment RH</b> <b>N° 73184-152403 A</b> <b>Il a été repéré des matériaux et produits contenant de l'amiante</b> <b><u>Salle d'eau</u></b> <b>Enduit peinture murs, colle faïence</b>  <b><u>WC N°2 - RDC</u></b> <b>Enduit peinture murs, colle faïence</b> <b><u>Atelier RDC</u></b> <b>Mastic Porte + Fenêtres</b> 			Repérage amiante avant démolition réalisé par le Maître d'ouvrage
Diagnostic amiante HAP enrobés	<b>Rapport Parking ½</b> <b>N° 73184-152282 A</b> <b>Il n'a pas été repéré de matériaux et produits contenant de l'amiante</b>			Repérage amiante avant démolition réalisé par le Maître d'ouvrage
Diagnostic Plomb	<b>Rapport bâtiment Archives</b> <b>N° : 73184-152404 P du 07/03 24</b> <b>Il n'a pas été repéré de plomb en concentration supérieure à la limite de détection de l'analyseur (0,3 mg/cm²)</b>			Repérage Plomb avant démolition réalisé par le Maître d'ouvrage

Particularité	Oui (à préciser)	Non	Non connu du CSPS	Dispositions à prendre
Diagnostic Plomb	<b>Rapport bâtiment principal</b> N° : 73184-151482 P Il n'a pas été repéré de plomb en concentration supérieure à la limite de détection de l'analyseur (0,3 mg/cm <sup>2</sup> )			Repérage Plomb avant démolition réalisé par le Maître d'ouvrage
Diagnostic Plomb	<b>Rapport bâtiment RH</b> N° 73184-152403 P Il n'a pas été repéré de plomb en concentration supérieure à la limite de détection de l'analyseur (0,3 mg/cm <sup>2</sup> )			Repérage Plomb avant démolition réalisé par le Maître d'ouvrage
Rapport parasitaire	<b>Rapport bâtiment Archives</b> N° 73184-152404 T Absence d'indice d'infestation de termite aux abords de la construction.			Repérage Parasitaire avant travaux réalisé par le Maître d'ouvrage
Rapport parasitaire	<b>Rapport bâtiment Bureaux</b> N° 73184-151482 T Absence d'indice d'infestation de termite aux abords de la construction.			Repérage Parasitaire avant travaux réalisé par le Maître d'ouvrage
Rapport parasitaire	<b>Rapport bâtiment RH</b> N° 73184-152403 T Absence d'indice d'infestation de termite aux abords de la construction			Repérage Parasitaire avant travaux réalisé par le Maître d'ouvrage

### Sols

Particularité	Oui (à préciser)	Non	Non connu du CSPS	Dispositions à prendre
Particularité géotechnique	Investigations réalisées par TECHNOSOL dans le cadre des études G1-ES/PGC et G2-AVP N° GEA230145 Rapport d'étude N° TEA220495_P001_VA Rapport d'étude N° TEA220495_P002_VB			Rapport géotechnique fourni par le Maître d'ouvrage aux intervenants. <b>Mission géotechniques complémentaire G2 AVP+PRO à prévoir Lot Gros œuvre/VRD</b>
Pollution			X	Diagnostic à réaliser par le Maître d'ouvrage
Pollution pyrotechnique (engins de guerre)			X	Diagnostic à réaliser par le Maître d'ouvrage

### 3.8 Conséquences des travaux sur l'environnement du chantier

**L'attention de l'entreprise est attirée sur la faible largeur de passage disponible dans l'impasse Fenouil pour l'accès à la zone d'installations de chantier.**

Modification à prévoir	Intervenant(s) chargé(s) des autorisations	Lot(s) chargé(s) de l'exécution
Emprise sur le domaine public et privé à prévoir pour Plateforme(s) d'Elévation Mobiles de Personnel (PEMP)	Toutes les entreprises	Toutes les entreprises
Emprise sur le domaine privé à prévoir pour la mise en œuvre d'échafaudages	Toutes les entreprises	Toutes les entreprises
Modification du flux de circulation des piétons sur le domaine public et privé à prévoir du fait de l'impossibilité de maintenir une largeur minimale de 0,9m : – par la mise en place d'un passage protégé du chantier et de la circulation - ou par la déviation du trafic piéton sur le trottoir	Titulaire du lot Gros œuvre/VRD	Titulaire du lot Gros œuvre/VRD
Modification temporaire des voies de circulation à prévoir	Toutes les entreprises	Toutes les entreprises
Mise en place d'une signalisation temporaire de chantier (panneaux)	Titulaire du lot Gros œuvre/VRD	Titulaire du lot Gros œuvre/VRD
Limitation des nuisances sonores Respect des niveaux sonores maximaux admissibles par les véhicules de transports Mise en place d'un dispositif permettant d'éviter l'envoi de poussières Prévention contre la pollution des hydrocarbures,	Toutes les entreprises	Toutes les entreprises



### 3.9 Activités sur le site ou à proximité

#### Contraintes liées à l'activité sur le site

##### Le déroulement de l'opération en site occupé au niveau de l'entrée

La réalisation des travaux intégrera les contraintes de coactivité entre le chantier (accès, approvisionnement, base de vie, installations), les flux externes des logements et laisser libre l'issue de secours.









Elle permettra la continuité fonctionnelle des accès aux logements,

Les entreprises prendront en compte toutes les précautions et sujétions accessoires inhérentes aux servitudes du site, de l'environnement, du voisinage et des ouvrages ou installations techniques à préserver et feront en sortes de limiter les nuisances du chantier. Sont à considérer notamment :

#### Contraintes liées à l'activité sur le site

Particularité	Dispositions à prendre
<b>Travaux réalisés en site occupée.</b> <b>Le maintien en toute sécurité de la continuité des cheminements piétons et les voies en périphérie de la zone de travaux,</b> <b>Informers les riverains et les commerçants de la réalisation des travaux</b>	Consignes à intégrer au PPSPS de chaque entreprise
<b>Le maintien des accès et aux habitations avoisinantes, etc.</b> <b>Le passage des véhicules de secours et service de collecte</b>	Consignes à intégrer au PPSPS de chaque entreprise
Consignes de sécurité propres au site remises aux titulaires des lots lors de la visite d'inspection commune	Consignes à intégrer au PPSPS de chaque entreprise
Chaque entrepreneur, pour ce qui le concerne, est tenu de prendre ou de faire prendre toutes dispositions afin d'assurer la sécurité du chantier, l'hygiène, la santé et la sécurité des travailleurs et la sécurité publique, en répondant à toutes les obligations mises à sa charge par les textes réglementaires en vigueur.	Consignes à intégrer au PPSPS de chaque entreprise
Chaque entreprise devra communiquer le nom et téléphone de son référent chantier.	Consignes à intégrer au PPSPS de chaque entreprise
Il est précisé aux entrepreneurs que certains travaux ne pourront être effectués qu'en dehors des activités de l'établissement, soit pour des raisons de sécurité, soit pour des raisons d'impossibilité d'arrêt du bâtiment, dans ce cas les travaux ne pourront être entrepris que pendant les périodes définies par le maître d'ouvrage.	Consignes à intégrer au PPSPS de chaque entreprise

### 3.10 Information des usagers à l'intérieur du site, balisage

Signalisation	Intervenant(s) chargé(s) de la prescription	Intervenant(s) chargé(s) de l'installation et du repli
<p>Signalisation d'approche rétro réfléchissante de classe 2 ou équipée d'un système tri flash (type AK5 / A14...)</p> 	Titulaire du lot Gros œuvre/VRD	Titulaire du lot Gros œuvre/VRD
 	Titulaire du lot Gros œuvre/VRD	Titulaire du lot Gros œuvre/VRD
 	Titulaire du lot Gros œuvre/VRD	Titulaire du lot Gros œuvre/VRD
 <p>B6a1</p>	Titulaire du lot Gros œuvre/VRD	Titulaire du lot Gros œuvre/VRD
	Titulaire du lot Gros œuvre/VRD	Titulaire du lot Gros œuvre/VRD
 <p>Chantier interdit au public</p>	Titulaire du lot Désamiantage	Titulaire du lot Désamiantage

## 4. Mesures générales de bon ordre et de salubrité du chantier

### 4.1 Plan d'installation de chantier

Un projet de plan d'installation de chantier a été établi en conception par le Maître d'œuvre en collaboration avec le coordonnateur SPS. Le plan d'installation de chantier définitif sera établi en phase préparation par le Titulaire du lot Gros œuvre.

Il devra obligatoirement intégrer les dispositions décrites dans les paragraphes qui suivent et préciser :

- L'accès au chantier à partir de la voie publique et privée ;
- Le cheminement du personnel jusqu'aux cantonnements et jusqu'au chantier ;
- Le cheminement des véhicules prévu ;
- Les zones de stockage ;
- L'emprise des bennes de tri des déchets ;
- Le positionnement des grues, élévateurs...
- La mise en place des dispositifs de manutention et d'accès complémentaires
- La mise en place d'une clôture de chantier type Heras

Il est précisé que dans l'hypothèse que des cheminements et ou aires de manœuvre supplémentaires soient nécessaires ou envisagés sur le site pour accéder à l'aire de chantier, l'entreprise devra le même niveau de prestations sans frais supplémentaire, s'acquittant de toutes les démarches induites.

### 4.2 Plateforme zone base vie, voies de circulation et branchements

Dans le cadre des VRD préalables, les travaux suivants doivent être réalisés en période de préparation, avant démarrage de toute autre intervention :

Description	Réalisation	Entretien
Réalisation à partir de la voie publique, de voies de circulation praticables par tous les temps avec séparation des flux piétons / véhicules	Titulaire du lot VRD	Titulaire du lot VRD
Entretien Plateforme en enceinte avec ses voiries de chantier	Titulaire du lot VRD	Titulaire du lot VRD
Mise à disposition, au niveau de la zone de travaux, d'une arrivée d'eau En cas d'impossibilité technique, installation d'une réserve suffisante d'eau propre à la consommation	Titulaire du lot Plomberie	Titulaire du lot Plomberie
Réalisation d'un raccordement des cantonnements au réseau de distribution électrique dont la puissance doit être suffisante pour en répondre aux besoins. Installation d'éclairage provisoire des voies de circulation Contrôle de l'installation avant la mise en service (compris réalisation d'un PV de conformité de l'installation)	Titulaire du lot Electricité	Titulaire du lot Electricité

**Les branchements se feront sur les installations électriques du site.  
Les consommations en eau et électricité seront au compte prorata.**

### 4.3 Installations de chantier

Les locaux communs à tous les intervenants autorisés à accéder au chantier doivent obligatoirement être mis en place en période de préparation et maintenus opérationnels jusqu'à la fin du chantier.

**L'attention de l'entreprise est attirée sur la faible largeur de passage disponible dans l'impasse Fenouil pour l'accès à la zone d'installations de chantier.**

Toute réduction ou retrait des installations en cours de chantier sera préalablement soumise à validation par le Maître d'ouvrage, le Maître d'œuvre et le Coordonnateur SPS. A défaut d'accord préalable, le rétablissement de l'installation d'origine sera exigible sans aucune contrepartie par l'intervenant ayant pris l'initiative de la modification.

Les locaux existants seront aménagés pour servir de baraquements :

- **En Phase 1** : Salle réunion /Réfectoire, Vestiaires, Sanitaires dans les anciens ateliers du RH
- **En phase 2** : Salle de réunion / Réfectoire, Vestiaires, Sanitaires au R+1 du bât RH
- **En phase 3** : Salle de réunion / Réfectoire et Sanitaires au RDC du bât principal.

Le tableau suivant décrit les locaux et équipements minimum à mettre en œuvre :

Locaux et équipements à mettre à disposition	Installation et raccordement	Entretien, consommables
<b>1 local vestiaire</b> aéré, éclairé et chauffé en saison froide à dimensionner sur la base d'1,25 m <sup>2</sup> par salarié et comportant <ul style="list-style-type: none"> <li>o 1 armoire vestiaire 2 compartiments par personne ;</li> <li>o de quoi s'asseoir ;</li> <li>o d'extincteur(s) portatif(s) de classe adaptée</li> <li>o <b>La base vie sera réalisé dans des locaux existant mis à disposition sur site, Aménagement des mobiliers</b></li> </ul>	<b>Locaux mis à dispositions sur site.</b> <b>Titulaire du lot Gros œuvre</b>	<b>Titulaire du lot Gros œuvre</b>
<b>1 local réfectoire</b> aéré, éclairé et chauffé en saison froide à dimensionner sur la base d'1,5 m <sup>2</sup> par salarié équipé <ul style="list-style-type: none"> <li>o de tables et de chaises en nombre suffisant ;</li> <li>o d'un four à micro-ondes ;</li> <li>o d'un réfrigérateur</li> <li>o d'extincteur(s) portatif(s) de classe adaptée</li> <li>o <b>La base vie sera réalisé dans des locaux existant mis à disposition sur site, Aménagement des mobiliers</b></li> </ul>	<b>Locaux mis à dispositions sur site.</b> <b>Titulaire du lot Gros œuvre</b>	<b>Titulaire du lot Gros œuvre</b>
<b>1 local sanitaire</b> sans communication directe avec d'autres locaux où séjourne le personnel aéré et éclairé, facilement nettoyable comportant : <ul style="list-style-type: none"> <li>o 1 cabinet avec chasse d'eau pour 20 personnes ;</li> <li>o 1 urinoir pour 10 personnes ;</li> <li>o 1 lavabo eau chaude / eau froide pour 10 personnes ;</li> <li>o 1 douche eau chaude / eau froide pour 8 personnes en cas de travaux salissants ;</li> <li>o Approvisionnement en savon, essuie-mains, papier hygiénique en quantité suffisante.</li> <li>o <b>La base vie sera réalisé dans des locaux existant mis à disposition sur site, Aménagement des mobiliers</b></li> </ul>	<b>Locaux mis à dispositions sur site.</b> <b>Titulaire du lot Gros œuvre</b>	<b>Titulaire du lot Gros œuvre</b>



Locaux et équipements à mettre à disposition	Installation et raccordement	Entretien, consommables
<p><b>1 salle réunion</b>, éclairée et chauffée en saison froide à destination de la Maîtrise d'ouvrage, Maîtrise d'œuvre, du Coordonnateur SPS utilisée à des fins de réunion d'une surface suffisante pour accueillir 12 personnes et équipé</p> <ul style="list-style-type: none"> <li>○ d'1 téléphone accessible en permanence de tous pendant toute la durée du chantier et autorisant au minimum l'appel des numéros d'urgence</li> <li>○ d'extincteur(s) portatif(s) de classe adaptée</li> <li>○ <b>La base vie sera réalisé dans des locaux existant mis à disposition sur site, Aménagement des mobiliers</b></li> </ul>	<p><b>Locaux mis à dispositions sur site.</b> <b>Titulaire du lot Gros œuvre</b></p>	<p><b>Titulaire du lot Gros œuvre</b></p>

#### 4.4 Clôture de chantier et signalisation extérieure

Les travaux suivants doivent être réalisés en période de préparation, avant démarrage de toute autre intervention :

Description	Réalisation	Entretien
<p><b>Mise en place d'une clôture Héras de chantier délimitant l'emprise des travaux hauteur 2.00m de haut</b>, solidement liaisonnés entre eux et suffisamment lestés pour résister aux rafales de vent et éviter leur renversement. Déplacement en cas de nécessité Repli en fin de chantier</p>	<p><b>Titulaire du lot Gros œuvre</b></p>	<p><b>Titulaire du lot Gros œuvre</b></p>
<p><b>Mise en place d'un portail d'accès</b> au chantier à 2 vantaux et d'un portillon pour les piétons L'ensemble sera condamné par un cadenas en dehors des heures d'ouverture du chantier</p>	<p><b>Titulaire du lot Gros œuvre</b></p>	<p><b>Titulaire du lot Gros œuvre</b></p>
<p><b>Panneaux « entrée de chantier », « sortie de chantier », « chantier interdit au public », « port du casque obligatoire », « chaussures de sécurité obligatoires »</b> au droit des clôtures Signalisation intérieure du chantier (orientation, évacuation, point de rassemblement)</p>	<p><b>Titulaire du lot Gros œuvre</b></p>	<p><b>Titulaire du lot Gros œuvre</b></p>
<p><b>Panneau de chantier</b> <b>Le maître d'ouvrage</b> fournira le panneau réglementaire de chantier, selon prescriptions du CCTP portant mention du programme de réalisation, du Maître d'Ouvrage, du Maître d'œuvre et des entreprises suivant modèle établi par le maître d'œuvre</p>	<p><b>Titulaire du lot Gros œuvre</b></p>	<p><b>Titulaire du lot Gros œuvre</b></p>
<p><b>Les entreprises devront proposer une solution efficace de fermeture qui tiendra compte des horaires de travail de chacun</b></p>	<p><b>Toutes les entreprises</b></p>	<p><b>Toutes les entreprises</b></p>

#### 4.5 Electricité de chantier

Description	Réalisation	Entretien
<b>Alimentation existante.</b> <b>Installations électriques de chantier à partir réseaux existants</b>	<b>Titulaire du lot Gros œuvre</b>	<b>Titulaire du lot Electricité</b>
A partir de l'armoire électrique générale, mise à disposition, en nombre suffisant, de départs permettant l'alimentation des différents postes de travail à l'intérieur du bâtiment.	<b>Titulaire du lot Electricité</b>	<b>Titulaire du lot Electricité</b>
<b>Implantation de coffrets secondaires munies d'arrêt d'urgence</b> (mini 4 PC) fixés sur paroi ou montés sur pieds et permettant en tout point du bâtiment, une utilisation de prolongateurs limités à 25m	<b>Titulaire du lot Electricité</b>	<b>Titulaire du lot Electricité</b>
<b>Mise en œuvre d'une installation d'éclairage des circulations intérieures verticales et horizontales</b> (utilisation de guirlandes type « led » souhaitée)	<b>Titulaire du lot Electricité</b>	<b>Titulaire du lot Electricité</b>
<b>Vérification de l'installation électrique générale de chantier</b> par un organisme agréé avant toute mise en service	<b>Titulaire du lot Electricité</b>	<b>Titulaire du lot Electricité</b>

#### 4.6 Distribution d'eau

Description	Réalisation	Entretien
<b>Les branchements se feront sur les installations eau mis en place par le maître d'ouvrage.</b>	<b>Titulaire du lot Plomberie</b>	<b>Titulaire du lot Plomberie</b>
<b>Réalisation point d'eau</b>	<b>Titulaire du lot Plomberie</b>	<b>Titulaire du lot Plomberie</b>

#### 4.7 Nettoyage

Description	Réalisation	Entretien
Nettoyage quotidien des locaux réfectoires, vestiaires, sanitaires, réunion	Chaque entreprise	Chaque entreprise
<b>Evacuation au fur et à mesure de la production des déchets générés.</b> Au minimum tous les jours avant de quitter le poste de travail	Chaque entreprise	Chaque entreprise
Maintien des circulations et espaces extérieurs dégagés (notamment matériaux et matériel) et exempts de tous déchets	Chaque entreprise	Chaque entreprise
<b>GESTION DE LA CIRCULATION</b> L'entreprise prévoira la mise en place d'un plan de circulation en accord avec le service de la mairie de Sarrazac, le titulaire du lot Gros œuvre et le coordonnateur SPS pour sécuriser les entrées et les sorties des engins de chantier.	Chaque entreprise	Chaque entreprise
<b>Le chantier devra être tenu constamment en état de propreté.</b> Il est rappelé que chaque corps d'état doit laisser le chantier propre et libre de tous déchets, détritiques et graviers après l'exécution de ses travaux et au fur et à mesure de l'avancement.	Chaque entreprise	Chaque entreprise
<b>Chaque entreprise à la responsabilité du nettoyage de ses postes de travail et aires associées chaque jour.</b> <b>Aucun déchet ne sera stocké sur le site</b> <b>Les déchets seront évacués quotidiennement avec la clôture journalière du chantier.</b>	Chaque entreprise	Chaque entreprise
<b>Nettoyage des véhicules et engins sortant sur la voie publique</b> La prestation du titulaire comprend, en outre, la mise en œuvre d'une arroseuse balayeuse pour le maintien en l'état des voies périphériques au chantier, ceci autant que nécessaire, et, en tout état de cause, sur toute requête du Maître d'œuvre ou des Services Municipaux.	Titulaire du lot Gros œuvre VRD	Titulaire du lot Gros œuvre VRD

#### 4.8 Conditions de stockage et d'évacuation des déchets

Description	Réalisation	Elimination
Tri des déchets suivant leur catégorie : EMB (emballage) DI (déchets inertes) DIB (déchets industriels banals) DIS (déchets industriels spéciaux)	Chaque entreprise	Chaque entreprise
Mise en place de bennes et de containers suivant plan d'installation de chantier <b>Pendant la durée du chantier, le titulaire veillera à ce que chaque chef d'équipe rappelle aux compagnons régulièrement les conditions particulières de la gestion des déchets.</b>	Titulaire du lot Gros œuvre	Titulaire du lot Gros œuvre
<b>Information – Sensibilisation du personnel</b> Afin d'appliquer les obligations prévues dans ce document, il est important que le titulaire organise des séances d'information et de formation de son personnel et des sous-traitants au démarrage des travaux et tout au long du chantier, sur la déconstruction sélective, la gestion des déchets, le chantier à faibles nuisances et sur les nouveaux modes opératoires afin de les sensibiliser, de les responsabiliser et de modifier leurs habitudes.	Chaque entreprise	Chaque entreprise

L'évacuation des déchets devra être réalisée après un tri sélectif rigoureux de ces derniers permettant de respecter  
La réglementation sur l'élimination des déchets.

Chaque entreprise est responsable de la gestion de ces déchets.

**Le brûlage sur le site du chantier est formellement interdit.**



## 5. Mesures de coordination inter-entreprises

### 5.1 Risques particuliers décelés

A la date de dernière mise à jour de ce PGC simplifié et en fonction des éléments transmis au coordonnateur SPS, les travaux à risques particuliers décelés dans le cadre de l'exécution des travaux sont les suivants :

Liste exhaustive des risques particuliers définis par l'arrêté du 25 février 2003		OUI	NON	NON CONNU Cf. § suivant
1	Risques de chute de hauteur de plus de 3 mètres Risques de heurt	X		
2	Travaux exposant les travailleurs à des substances chimiques ou à des agents biologiques nécessitant une surveillance médicale au sens des articles R. 4624-19 du nouveau code du travail, ou de l'article 32 du décret du 11 mai 1982, ainsi que des articles R. 4412-44 et R. 4426-7 du code du travail	X		
3	Travaux de retrait ou de confinement de l'amiante friable	X		
4	Travaux à proximité de matériaux plombés		X	
5	Travaux exposant les travailleurs au contact de pièces nues sous tension supérieure à la très basse tension (TBT)	X		
6	Travaux de démolition, de déconstruction, de réhabilitation, impliquant une partie d'ouvrage	X		
7	Travaux de montage ou de démontage d'éléments préfabriqués lourds au sens de l'article R4523-103 du code du travail.	X		
8	Travaux comportant le recours à des appareils de levage	X		
9	Travaux de terrassements	X		
10	Travaux exposant les travailleurs au contact de pièces nues sous tension supérieure à la très basse tension (TBT) et travaux à proximité des lignes électriques de HTB aériennes ou enterrées	X		
11	Travaux exposant aux poussières de bois	X		
12	Risque COVID 19 Vous devrez préalablement mettre en œuvre une démarche de prévention en y intégrant les risques spécifiques liés à l'épidémie actuelle.	X		
13	Risque Période de fortes chaleurs et effets caniculaires sur le chantier	X		

## 5.2 Circulations horizontales et verticales

Problématique	Mesure de coordination	Mise en œuvre
Circulation des piétons	Les circulations menant à la base vie et à la zone de travaux seront nettoyées et maintenues praticables en tout temps (pluie, gel...)	Chaque entreprise
Manœuvre des véhicules et engins	Les manœuvre et évolutions avec visibilité réduite ne pourront être effectuées que sous la conduite d'une ou plusieurs personnes chargées du guidage des opérations et de la signalisation vis-à-vis des autres usagers de la circulation	Chaque entreprise
Avertisseurs sonores et optiques	Avertisseurs sonores et optiques couplés avec la marche arrière sur tous les engins de chantier et les véhicules de transport	Chaque entreprise
Aménagement des accès au bâtiment	Compensation ponctuelle des dénivelés ou mise en place de passerelles permettant un accès aisé et l'utilisation de moyens de manutention type transpalettes et diables	Chaque entreprise
Continuité des protections collectives	<b>Obligation d'assurer la continuité des protections collectives contre les chutes</b> dans les escaliers et sur les paliers <ul style="list-style-type: none"> <li>○ Protection provisoire fixée en retrait sur l'embranchement ou sur le palier</li> <li>○ Protection définitive fixée sur le limon</li> </ul>	Toutes les entreprises
Circulation et manœuvre des véhicules et engins sur le chantier	En préparation, procéder à la reconnaissance du terrain pour juger de la stabilité et la nature des sols afin de prévenir le risque de renversement des engins en cas de forte déclivité	Toutes les entreprises
Circulation et manœuvre des véhicules et engins sur le chantier	Le gabarit des engins utilisés sera adapté à la zone d'évolution disponible	Toutes les entreprises
Moyen de levage, échafaudage	<b>Les échafaudages et les moyens de levage nécessaires</b> à la réalisation des ouvrages seront prévus par les entreprises.	Toutes les entreprises
Circulation des intervenants du chantier à pied	<b>Sur le chantier, protection et balisage des ouvrages réalisés ou en cours de réalisation</b> susceptibles de générer un risque de chute de plain-pied ou de heurt pour les intervenants du chantier	Toutes les entreprises

### 5.3 Conditions de manutention des matériaux et matériels, utilisation des engins de levage

Problématique	Mesure de coordination	Mise en œuvre
Introduction et installation d'un appareil de levage	<p><b>L'utilisation d'un dispositif ou d'un engin de levage</b> devra être abordée au cours de la visite d'inspection commune et les moyens et modes opératoires de manutention détaillés dans le PPSPS de chaque entreprise</p> <p><b>L'utilisation d'engins de terrassement pour effectuer des opérations de levage</b> n'est autorisée que s'ils sont équipés de dispositifs de sécurité sur les organes de relevage et d'un système d'accrochage de la charge s'opposant à un décrochage accidentel</p>	Toutes les entreprises
Mise en commun de l'utilisation des appareils de levage	<b>En phase préparation de chantier</b> , il sera étudié les conditions d'utilisation commune des appareils de levage et arrêté une convention inter-entreprises	Toutes les entreprises
Interférence des appareils de levage	Le planning des travaux sera organisé de façon à éviter les interférences entre engins de levage. En cas d'impossibilité, un dispositif de gestion des interférences et zones interdites sera mis en place	Toutes les entreprises
Vérification des appareils et accessoires de levage	<p><b>L'ensemble des appareils de levage sera vérifié avant leur mise en service sur le chantier.</b> Le rapport de vérification sera disponible sur le chantier ou dans l'appareil</p> <p>Les accessoires de levage doivent être compatibles avec les appareils utilisés, comporter l'indication de la charge maximale d'utilisation et être périodiquement vérifiées</p>	Toutes les entreprises
Autorisation de conduite	<p><b>La conduite des équipements de travail servant au levage</b> ne peut être confiée qu'à des intervenants ayant été reconnus aptes médicalement et ayant reçu une formation en matière de sécurité adéquate. Chaque conducteur doit être en possession du titre d'autorisation de conduite établi par son employeur</p>	Toutes les entreprises
Formation à l'élingage	<b>Les personnels amenés à procéder à l'élingage des charges sera formé à cette tâche</b>	Toutes les entreprises

## 5.4 Approvisionnements, délimitation et aménagement des zones de stockage

Problématique	Mesure de coordination	Mise en œuvre
Approvisionnement	<p>Les matériels et matériaux seront dans la mesure du possible distribués sur les postes de travail au fur et à mesure des approvisionnements</p> <p><b>Les livraisons de grandes ampleurs devront être organisées, en dehors des horaires des flux, dans chaque cas où le cheminement de livraison du camion et le mode de déchargement des matériaux peuvent faire obstacle à la bonne circulation des riverains et véhicules de services de sécurité et les risque pour les piétons.</b></p>	Toutes les entreprises
Besoins en surface magasins / stockage	<p>Les entreprises ont la possibilité d'aménager des aires de stockage et des magasins sur les surfaces prévues à cet effet sur le plan d'installation de chantier. Elles formuleront leur besoin lors de la préparation de chantier</p>	Toutes les entreprises

## 5.5 Protections collectives

Problématique	Mesure de coordination	Mise en œuvre
Continuité des protections collectives	<p><b>Les protections seront préférentiellement adaptées de telle sorte qu'elles ne soient pas démontées pour la mise en place des éléments définitifs</b></p> <p>La mise en place des protections collectives et leur maintien jusqu'à la suppression du risque ; Chaque Lot doit mettre en place les protections collectives relative à ces ouvrages.</p>	Toutes les entreprises
	<p><b>Les protections collectives ne doivent pas être déposées ou modifiées.</b> Si une protection collective en place ne permet pas à une entreprise de réaliser une tâche, elle doit :</p> <ul style="list-style-type: none"> <li>○ Informer préalablement la Maîtrise d'œuvre et le Coordonnateur SPS</li> <li>○ Justifier du caractère impérieux du retrait de la protection</li> <li>○ Proposer une protection d'un niveau équivalent le temps de l'intervention</li> <li>○ Indiquer les mesures temporaires à prendre par son personnel et celui des autres entreprises</li> <li>○ Remettre en place la protection initiale après exécution de la tâche</li> </ul>	Toutes les entreprises

## 5.6 Risque de chute de hauteur de plus de 3m

### 1/ Mise en garde

1/ **L'employeur doit évaluer les risques et privilégier la prévention technique collective, chaque fois qu'elle est possible. La protection individuelle n'est acceptable que si les solutions de protection collective ne peuvent être mise en place ou en complément de ces solutions.**

2/ **Les échelles, escabeaux et marchepieds à ne sont à utiliser qu'exceptionnellement en cas d'impossibilité technique de recourir à un équipement collectif ou lorsque le risque est faible et qu'il s'agit de travaux de courte durée ; dans ce cas, utiliser des échelles dans des conditions de sécurité permettant d'éviter qu'elles ne glissent ou ne basculent.**

### Prévention technique collective à mettre en œuvre

Problématique	Mesure de coordination	Mise en œuvre
Risque de chute de hauteur	Toute entreprise réalisant une surface de circulation (dalle, toiture, passerelle, échafaudage, etc.) doit la protection collective contre les chutes à l'avancement de la création de cette surface	Toutes les entreprises
Risque de chute de faible hauteur	Utilisation de plateforme individuelles roulantes (les échelles, les escabeaux et marche pieds ne peuvent être utilisés comme poste de travail qu'en cas d'impossibilité technique motivée)	Toutes les entreprises
Hauteur > 2,5m Echafaudage fixe	Montage suivant un plan préétabli par du personnel formé et sous la direction d'une personne compétente Présence de garde-corps rigides complets (main courante d'une hauteur de 1m à 1,1m, lisse intermédiaire à mi-hauteur et plinthe de 10 à 15 cm) Présence d'ancrages sûrs et en nombre suffisant en fonction de l'ouvrage et de la nature du support, Continuité des plateaux Présence de vérins de pied ou plaque de base et calage suivant règles de l'art, Présence d'un accès sûr à l'ouvrage Vérifications réalisées par du personnel formé formalisé par un PV de réception : Examen d'adéquation avant montage, Examen de montage et d'installation, Examen de l'état de conservation de l'ouvrage. En fin d'utilisation, démontage par du personnel formé sous la direction d'une personne compétente	Toutes les entreprises
Hauteur > 2,5m Echafaudage roulant	Montage suivant la notice de montage fourni par le fabricant (ou à défaut suivant un plan de montage préétabli) par du personnel formé et sous la direction d'une personne compétente. Présence de garde-corps rigides complets (main courante d'une hauteur de 1m à 1,1m, lisse intermédiaire à mi-hauteur et plinthe de 10 à 15 cm) Présence d'un accès sûr à l'ouvrage	Toutes les entreprises



Problématique	Mesure de coordination	Mise en œuvre
Hauteur > 2,5m Plateforme Elévatrice Mobile de Personnel (PEMP)	<p>Conducteur apte médicalement et ayant reçu une formation en matière de sécurité adéquate (en possession du titre d'autorisation de conduite établi par son employeur)</p> <p>Le poids total du personnel, du matériel et des matériaux embarqués ne doit pas dépasser la charge maximale d'utilisation affichée</p> <p>Procéder, préalablement à l'utilisation de la PEMP, à une visite de reconnaissance de la surface d'évolution afin de s'assurer de l'absence de dénivellation susceptible d'en compromettre la stabilité</p> <p>Respect de la périodicité et les recommandations de vérification et d'entretien définies par le fabricant</p>	Toutes les entreprises
Mutualisation de l'utilisation d'échafaudages	<p>Chaque utilisateur s'assurera que l'échafaudage répond à ses propres besoins et formalisera la réception de l'ouvrage sous la forme d'un PV de réception</p> <p>Chacun s'engagera à vérifier quotidiennement que l'ouvrage n'a pas subi de dégradations et à ne pas le modifier</p>	Toutes les entreprises
Mise en place de garde-corps périphériques fixes	Mise en place de garde-corps fixés de manière sûre, rigides et d'une résistance appropriée, placés à une hauteur comprise entre un mètre et 1,10 m et comportant au moins une plinthe de butée de 10 à 15 cm, en fonction de la hauteur retenue pour les garde-corps, une main courante et une lisse intermédiaire à mi-hauteur ou par tout autre moyen assurant une sécurité équivalente	Toutes les entreprises
Montage d'une tour d'accès	<p>Montage suivant un plan préétabli par du personnel formé et sous la direction d'une personne compétente.</p> <p>Démontage par du personnel formé et sous la direction d'une personne compétente</p>	Titulaire du lot Gros œuvre
Mise en place d'un dispositif de recueil souple	<p>Installation d'un filet en sous-face de toiture par du personnel formé</p> <p>Contrôle journalier de l'intégrité du filet mis en place</p>	Toutes les entreprises

### Protection individuelle contre les chutes

Equipement	Précisions	Chargé de la mise en œuvre
Harnais antichute	<p>Système d'arrêt de chute ne permettant pas une chute libre de plus d'un mètre</p> <p>Présence d'une tierce personne lorsqu'il est fait usage d'un tel équipement de protection individuelle</p>	Toutes les entreprises

### Précautions à prendre pour l'exécution de travaux en hauteur

Les postes de travail en hauteur doivent demeurer accessibles en toute sécurité pour permettre de porter rapidement secours à toute personne en difficulté.

La réalisation de travaux en hauteur sera immédiatement suspendue si les conditions météorologiques ou liées à l'environnement peuvent compromettre la sécurité et la santé des travailleurs.

**Le travail en hauteur des jeunes de moins de 18 ans fait l'objet de règles particulières.** Certains équipements et certaines tâches leur sont prohibés : cordes à nœuds, sellettes, nacelles, échelles suspendues, échafaudages volants, plateformes, montage et démontage d'échafaudages.

### Protection individuelle contre les chutes

Equipement	Précisions	Chargé de la mise en œuvre
Harnais antichute	Système d'arrêt de chute ne permettant pas une chute libre de plus d'un mètre Présence d'une tierce personne lorsqu'il est fait usage d'un tel équipement de protection individuelle	Entreprise effectuant les travaux en hauteur <b>Toutes les entreprises</b>

### Précautions à prendre pour l'exécution de travaux en hauteur

Les postes de travail en hauteur doivent demeurer accessibles en toute sécurité pour permettre de porter rapidement secours à toute personne en difficulté.

La réalisation de travaux en hauteur sera immédiatement suspendue si les conditions météorologiques ou liées à l'environnement peuvent compromettre la sécurité et la santé des travailleurs.

**Le travail en hauteur des jeunes de moins de 18 ans fait l'objet de règles particulières.** Certains équipements et certaines tâches leur sont prohibés : cordes à nœuds, sellettes, nacelles, échelles suspendues, échafaudages volants, plateformes, montage et démontage d'échafaudages.

## 5.7 Interactions

Problématique	Mesure de coordination
Travaux superposés <b>Toutes les entreprises</b>	Les travaux seront organisés de manière à éviter les superpositions et juxtapositions de tâches. La zone située à l'aplomb des postes de travail en élévation (échafaudage, PEMP...) sera interdite d'accès par la mise en place d'un balisage physique large
Accessibilité et stabilité <b>Toutes les entreprises</b>	Afin de permettre l'utilisation d'un échafaudage ou l'utilisation d'une Plateforme Mobile d'Élévation de Personnel pour l'exécution des travaux de façade, les entreprises devront assurer préalablement le nivellement et le compactage des abords des façades sur toute la périphérie du bâtiment

## 5.8 Amiante

Problématique	Mesure de coordination
Dépose ou confinement d'amiante	<p>Toute opération de dépose d'amiante doit donner impérativement lieu à une procédure spécifique :</p> <ul style="list-style-type: none"> <li>○ L'entreprise de désamiantage doit être certifiée pour la dépose d'amiante</li> <li>○ Les intervenants de l'entreprise de désamiantage doivent être formés suivant les dispositions décrites par la réglementation (<b>formation dites « sous-section 3 »</b>)</li> <li>○ Un plan de retrait ou de confinement de l'amiante doit être établi par l'entreprise de désamiantage et soumis à l'avis du médecin du travail de l'entreprise et du CHSCT (ou à défaut des Délégués du Personnel) puis transmis au moins 1 mois avant le démarrage des travaux à la DIRECCTE, au service prévention de la CARSAT et à l'OPPBTP</li> <li>○ Les modalités décrites dans le plan de retrait ou de confinement de l'amiante doivent être appliquées strictement sur le chantier</li> <li>○ En cas de modification des moyens ou des modes opératoires employés, un avenant au plan de retrait ou de confinement doit être établi par l'entreprise et transmis aux organismes de prévention</li> </ul>
Interventions sur des matériaux amiantés sans finalité de dépose	<p>Analyser au préalable la possibilité de supprimer le risque : Est-il possible d'arriver aux mêmes fins sans toucher à l'amiante, cancérigène notoire :</p> <p>A défaut, l'entreprise effectuant les travaux doit obligatoirement suivre une procédure spécifique :</p> <ul style="list-style-type: none"> <li>○ Les intervenants de l'entreprise doivent être formés suivant les dispositions décrites par la réglementation (<b>formation dite « Sous-section 4 »</b>)</li> <li>○ Un mode opératoire doit être établi par l'entreprise et soumis à l'avis du médecin du travail de l'entreprise et du CHSCT (ou à défaut des DP) puis transmis avant le démarrage des travaux à la DIRECCTE, au service prévention de la CARSAT et à l'OPPBTP</li> </ul> <p>Le mode opératoire doit contenir :</p> <ul style="list-style-type: none"> <li>○ La nature de l'intervention, Les matériaux concernés</li> <li>○ La fréquence et les modalités de contrôle du niveau d'empoussièrement</li> <li>○ Le descriptif des méthodes de travail et moyens techniques mis en œuvre</li> <li>○ Les notices de poste</li> <li>○ Les caractéristiques des équipements utilisés pour la protection et la décontamination des travailleurs ainsi que celles des moyens de protection des autres personnes qui se trouvent sur le lieu ou à proximité de l'intervention, Les procédures de décontamination des travailleurs et des équipements, Les procédures de gestion des déchets, Les durées et temps de travail déterminés</li> </ul> <p>Si la durée prévisible dépasse les 5 jours, le mode opératoire est complété par :</p> <ul style="list-style-type: none"> <li>○ Le lieu, la date de commencement et la durée des travaux, La localisation de la zone à traiter et la description de l'environnement, Les dossiers de repérage d'amiante disponibles</li> <li>○ Les listes des intervenants y compris les dates de délivrance des attestations de compétence et leur date de visite médicale</li> </ul>
Découverte d'amiante en cours de chantier	<p><b>En cas de découverte de matériaux susceptibles de contenir de l'amiante non repérés initialement, ils seront obligatoirement maintenus en place et signalés immédiatement par l'entreprise au Maître d'Ouvrage, au Maître d'œuvre et au Coordonnateur SPS avant toute poursuite des travaux</b></p>

## 5.9 Plomb

Problématique	Mesure de coordination	Mise en œuvre
Présence de plomb dans les peintures	<p>Faire repérer les revêtements contenant du plomb sur l'ensemble des composants de la construction touchés par les travaux. Transmettre le rapport de repérage aux entreprises et si possible faire repérer physiquement les revêtements concernés à la bombe de peinture</p>	Maître d'Ouvrage
	<p>Utiliser des techniques produisant aussi peu de poussières que possible (pour le nettoyage, proscrire balais et aspirateurs ménagers). Eviter le décapage thermique et proscrire le brûlage des peintures Protéger les sols difficilement lavables avec des bâches plastiques avant toute intervention Nettoyer par essuyage à l'humide les poussières au sol. Pour les grandes surfaces à nettoyer, aspirer les poussières avec un aspirateur à filtre THE. Mettre en place un vestiaire comportant deux compartiments (1 pour les vêtements de travail, le 2ème pour les vêtements de ville) séparés par une douche Respecter des consignes d'hygiène strictes :  <ul style="list-style-type: none"> <li>○ Se laver les mains et le visage avant de manger ou de boire</li> <li>○ Prendre une douche après le travail</li> </ul> Respecter la valeur limite de moyenne d'exposition fixée réglementaire à 0,1 mg/m<sup>3</sup>  Ensacher et éliminer les déchets de matériaux et les équipements souillés conformément à la réglementation en vigueur. Ne pas faire brûler in situ le bois recouverts de peinture  Exposer un minimum de travailleurs  Informers et former le personnel sur les risques pour la santé et les moyens de protection  Organiser la surveillance médicale des intervenants  <b>Le titulaire s'assurer que ses salariés ont été informés sur le risque plomb et formés (technique employée, équipement de protection, nettoyage du chantier, évacuation des déchets, entrée et sortie de la zone de travail, hygiène générale, interdictions) par un formateur compétent vis-à-vis du risque plomb.</b></p>	Toutes les entreprises

## 5.10 Travaux de démolition, de déconstruction, impliquant les structures porteuses d'un ouvrage et d'une partie d'ouvrage

Moyen de prévention	Précisions	Chargé de la mise en œuvre
Mise en sécurité du chantier	Procéder à la dépose de l'amiante préalable Consigner les réseaux ou dévoyer les réseaux qui doivent être conservés (Maitre d'ouvrage)	Titulaire du lot Démolition
Protection du personnel	Installer des dispositifs de protection collectifs adaptés Interdire matériellement l'accès aux parties à démolir Aménager des circulations dédiées au personnel dissociées des circulations des engins S'assurer avant toute utilisation d'un engin mécanique, de l'absence de personnel dans les zones de circulation et de travail	Titulaire du lot Démolition
Protection des piétons et des ouvrages riverains	Ménager un espace libre suffisant autour de l'ouvrage à démolir Mettre en œuvre des dispositifs de protection pour que les gravats de démolition ne puissent atteindre l'extérieur de la clôture de chantier par chute ou par rebond Neutraliser si nécessaire le trottoir et matérialiser la traversée des piétons Protéger les ouvrages riverains et les désolidariser des parties à démolir	Titulaire du lot Démolition
Prévention de l'émission de poussières	Privilégier l'émiettement ou le morcellement à l'aide des pinces ou des cisailles des engins qui produisent moins de poussières que la démolition par poussée ou par traction de gros éléments Pulvériser, chaque fois que possible, de l'eau au point d'émission de poussières (au sol et au niveau de l'outil)	Titulaire du lot Démolition
Prévention technique	S'assurer de la résistance des supports et aires de circulation des engins. Si nécessaire les étayer ou les conforter Privilégier la démolition par émiettement ou morcellement à l'aide de pinces ou de cisailles. Dans ce cas la distance de l'engin par rapport au pied de l'ouvrage à démolir doit être au moins égale à la demi-hauteur de l'ouvrage A défaut la démolition par poussée ou par traction devra être réalisée par un engin à une distance au moins égale à la hauteur de l'ouvrage N'utiliser que des engins dont la cabine est munie d'une structure de protection contre les chutes d'objet conforme à la norme ISO 10262	Titulaire du lot Démolition



## 5.11 Pollution

Problématique	Mesure de coordination
Travaux de dépollution <b>Titulaire du lot Gros œuvre VRD</b>	<b>En cas de découverte de pollution, le titulaire devra arrêter immédiatement les travaux sur la zone. Il devra en aviser sans délai la Maitrise d'œuvre et le coordonnateur SPS qui communiqueront soit les préconisations de mise en sécurité du secteur concerné, soit les préconisations d'intervention.</b>
Matériels Lutte contre le bruit	<b>Les engins utilisés à l'intérieur des locaux seront manuels ou à énergie électrique. Ils doivent être munis des derniers</b> Perfectionnements techniques réduisant leur niveau sonore. Aucun appareil équipé de moteur à explosion ne sera toléré. Le matériel roulant sera équipé de roues pneumatiques.
Pollutions extérieures Pollution du sol Pollution de l'air	L'entrepreneur est responsable de la pollution du sol, du sous-sol et de l'eau qu'il induit par ses activités ; il doit veiller : - Au choix de matériaux et produits dont les risques sur l'environnement sont limités (huiles de décoffrage végétales...) - A l'étiquetage réglementaire des cuves, des fûts, des bidons et des pots - A l'imperméabilisation des zones de stockage qui sont bâchées et implantées dans une zone plane afin de récupérer les eaux de ruissellement et à la collecte des effluents. - A la mise en place d'aires de lavage des engins La pollution de l'air (émission de poussières et mauvaises odeurs) devra être limitée par toutes dispositions utiles : arrosage des sols, nettoyage journalier des voiries et du chantier, interdiction stricte du brûlage, mise en place d'une zone de lavage des roues en sortie de chantier...
Nettoyage, enlèvements des gravais, déchets particuliers	L'entrepreneur est tenu de maintenir en état constant de propreté son chantier. L'entrepreneur est responsable de l'évacuation des déchets qui résultent de son activité

## 5.12 Risque chimique

Problématique	Mesure de coordination	Mise en œuvre
Inhalation de poussières de fer ou de silice lors des sciages et des tronçonnages	Capter les poussières à la source ou travailler à l'humide Exposer un minimum de travailleurs Organiser la formation et la surveillance médicale des intervenants Mettre en œuvre les protections individuelles adaptées	<b>Toutes les entreprises</b>
Exposition aux vapeurs de produits dangereux (bitumes, peintures de signalisation...)	Détenir et appliquer les consignes des fiches de données de sécurité des produits Exposer un minimum de travail Organiser la formation et la surveillance médicale des intervenants Mettre en œuvre les protections individuelles adaptées	<b>Titulaire du lot Peinture VRD</b>

### 5.13 Travaux générant une exposition à la silice libre

NOTA : Travaux exposant les travailleurs à des substances chimiques nécessitant une surveillance médicale

#### Prévention technique

Moyens de prévention	Chargé de la mise en œuvre
Travailler à l'humide lors de la découpe, du piquage, du tronçonnage des matériaux Respecter la valeur limite de moyenne d'exposition fixée réglementaire à 0,1 mg/m <sup>3</sup> Exposer un minimum de travailleurs Informier et former le personnel sur les risques pour la santé et les moyens de protection Organiser la surveillance médicale, des intervenants	<b>Toutes les entreprises</b> Réalisant des travaux générant de la silice

#### Protection individuelle

Equipements	Chargé de la mise en œuvre
Equipement de protection respiratoire anti-poussière FFP3	<b>Toutes les entreprises</b> Réalisant des travaux générant de la silice

### 5.14 Travaux de soudage

NOTA : Travaux exposant les travailleurs à des substances chimiques nécessitant une surveillance médicale

#### Prévention technique

Moyens de prévention	Chargé de la mise en œuvre
<ul style="list-style-type: none"> <li>Travaux en extérieur chaque fois que c'est possible</li> <li>Informier et former le personnel sur les risques pour la santé et les moyens de protection</li> <li>Organiser la surveillance médicale des intervenants</li> </ul>	<b>Titulaire du lot</b> <b>Serrurerie</b> <b>Plomberie</b>

#### Protection individuelle

Equipements	Chargé de la mise en œuvre
<ul style="list-style-type: none"> <li>Masque respiratoire FFP2(S)</li> <li>Vêtements serrés au col, aux poignets et aux chevilles</li> <li>Lunettes</li> </ul>	<b>Titulaire du lot</b> <b>Serrurerie</b> <b>Plomberie</b>

### 5.15 Travaux de montage ou de démontage d'éléments lourds

Moyen de prévention	Précisions	Chargé de la mise en œuvre de la mesure de prévention
Dispositifs assurant la stabilité des éléments	<p>La stabilité de chacun des éléments préfabriqués lourds doit être assurée, dès sa mise en place, par des dispositifs rigides appropriés</p> <p>L'enlèvement des dispositifs mis en œuvre ne peut être effectué que sur l'ordre du chef de chantier et sous son contrôle personnel</p>	<b>Chaque entreprise</b>

### 5.16 Tranchées et fouilles ouvertes

Problématique	Mesure de coordination	Mise en œuvre
Risque d'ensevelissement	Si au vue de la nature des travaux à réaliser, nul n'a à descendre dans la fouille, signalisation claire des zones situées à proximité du bord et qui présenteraient un danger pour le personnel	<b>Titulaire du lot Gros œuvre VRD</b>
	Si une intervention est nécessaire dans la fouille, blindage obligatoire des fouilles en tranchée de plus de 1,30 mètre de profondeur et d'une largeur égale ou inférieure aux deux tiers de la profondeur Ce blindage doit être en place avant toute descente d'un intervenant dans la fouille.	<b>Titulaire du lot Gros œuvre VRD</b>
	Si au regard des dimensions de la fouille réalisée, il est possible de procéder à un talutage, les parois doivent être aménagées en adéquation avec la nature et l'état des terres	<b>Titulaire du lot Gros œuvre VRD</b>
Franchissement	Des passerelles de franchissement seront mises en place à des emplacements judicieusement choisis dans chaque cas où une fouille ouverte de plus de 0,4m de large entrave les circulations horizontales	<b>Titulaire du lot Gros œuvre VRD</b>

## 5.17 Risque d'ensevelissement ou d'enlèvement

Moyen de prévention	Précisions	Chargé de la mise en œuvre de la mesure de prévention
Balisage	<p>Au vue de la nature des travaux à réaliser, nul n'a à descendre dans la fouille : les zones situées à proximité du bord et qui présenteraient un danger pour le personnel doivent par contre être nettement délimitées et visiblement signalées</p> <p>Si les conditions opératoires venaient à évoluer, un blindage approprié à la nature et à l'état des terres devra toutefois impérativement être mis en place</p>	Titulaire du lot Gros œuvre VRD
Blindage ou mise en place d'étrésillons	<p>Le blindage des fouilles en tranchée de plus de 1,30 mètre de profondeur et d'une largeur égale ou inférieure aux deux tiers de la profondeur est obligatoire.</p> <p>Ce blindage doit être en place avant toute descente d'un intervenant dans la fouille pour un travail autre que celui de l'installation des dispositifs de sécurité</p> <p>Afin d'empêcher les chutes de déblais, de matériaux ou d'objets, les éléments de blindages doivent dépasser de 15 cm au moins le niveau du sol</p> <p>Le dimensionnement du blindage doit prendre en compte</p> <ul style="list-style-type: none"> <li>○ les surcharges dues aux constructions, déblais et matériel à proximité, présence d'anciennes tranchées</li> <li>○ l'impact de la présence des voies carrossables, pistes de circulations et voies ferrées situées dans le voisinage de la fouille.</li> </ul> <p>Les mesures de protection ne doivent pas être réduites ou supprimées lorsque les terrains sont gelés sous l'influence des conditions atmosphériques.</p>	Titulaire du lot Gros œuvre VRD

## 5.18 Travaux exposant aux poussières de bois

*NOTA : Travaux exposant les travailleurs à des substances chimiques nécessitant une surveillance médicale*

### Prévention technique

Moyens de prévention	Chargé de la mise en œuvre
Aspiration à la source sur les machines de découpe portatives Exposer un minimum de travailleurs Informier et former le personnel sur les risques pour la santé et les moyens de protection Organiser la surveillance médicale des intervenants	<b>Chaque entreprise</b>

### Protection individuelle

Equipements	Chargé de la mise en œuvre
Masque anti-poussières FFP3	<b>Chaque entreprise</b>

## 5.19 Travaux exposant les travailleurs au contact de pièces nues sous tension supérieure à la très basse tension

### Mise en garde

La mise hors tension préventives des lignes et installations avant intervention est impérative à moins que l'exploitant ait fait connaître par écrit son impossibilité d'effectuer la mise hors tension.

### Prévention technique

Moyen de prévention	Précisions	Chargé de la mise en œuvre
Mise hors tension de la ligne ou de l'installation électrique par l'exploitant	L'entreprise doit être en possession d'une attestation de mise hors tension écrite, datée et signée par l'exploitant avant le démarrage des travaux	<b>Titulaire du lot Électricité + exploitant</b>
Mise hors d'atteinte des parties de la ligne ou de l'installation susceptible de provoquer des contacts dangereux	La mise hors d'atteinte doit être réalisée <ul style="list-style-type: none"> <li>○ Soit en mettant en place des obstacles efficaces solidement fixés devant les conducteurs ou pièces nues sous tension, ainsi que devant le neutre</li> <li>○ Soit en faisant procéder par du personnel compétent à une isolation efficace par recouvrement des conducteurs et pièces nus ou insuffisamment isolés sous tension</li> </ul>	<b>Titulaire du lot Électricité</b>



## 5.1 Travaux à proximité des lignes électriques de HTB aériennes

### Mise en garde

La mise hors tension préventives des lignes et installations avant intervention est impérative à moins que l'exploitant ait fait connaître par écrit son impossibilité d'effectuer la mise hors tension.

### Prévention technique

Moyen de prévention	Précisions	Chargé de la mise en œuvre
Maintien d'une distance de sécurité supérieure aux distances dangereuses	<p>Lors de l'exécution des travaux, les intervenants, les outils, les engins et les matériaux manutentionnés devront constamment être tenus à une distance supérieure à la distance dangereuse vis à vis des pièces conductrices nues normalement sous tension :</p> <ul style="list-style-type: none"> <li>3 mètres pour les lignes ou installations dont la plus grande des tensions (en valeur efficace pour le courant alternatif) existant en régime normal entre deux conducteurs quelconques est inférieure à 50 000 volts (HTA)</li> <li>5 mètres pour les lignes ou installations dont la plus grande des tensions (en valeur efficace pour le courant alternatif) existant en régime normal entre deux conducteurs quelconques est égale ou supérieure à 50 000 volts (HTB)</li> </ul> <p>Il doit être tenu compte de tous les mouvements, déplacements, balancements, fouettlements (notamment en cas de rupture éventuelle d'un organe) ou chutes possibles des engins utilisés pour les travaux envisagés</p>	Chaque entreprise
	<p>Les itinéraires à suivre et les emplacements à occuper par les engins seront définis d'un commun accord avec le coordonnateur durant l'inspection commune et seront formalisés par les entreprises concernées dans le PPSPS</p> <p>Des consignes écrites définissant les mesures de prévention seront établies par chaque entreprise concernée. Ces consignes devront être portées à la connaissance des intervenants</p>	Chaque entreprise
	Des limiteurs de gabarits et des dispositifs mobiles permettant de limiter le déplacement des engins seront mis en place	Chaque entreprise
Mise hors tension de la ligne ou de l'installation électrique par l'exploitant	L'entreprise doit être en possession d'une attestation de mise hors tension écrite, datée et signée par l'exploitant avant le démarrage des travaux	Chaque entreprise

## 5.2 Travaux impliquant une exposition aux bitumes

NOTA : Travaux exposant les travailleurs à des substances chimiques nécessitant une surveillance médicale

### Prévention technique

Moyens de prévention	Chargé de la mise en œuvre
<p>Eviter les bitumes composés. Privilégier les fluxants pauvres en aromatiques (proscrire les huiles de houille)</p> <p>Privilégier les températures de fabrication et d'application les plus basses compatibles avec la qualité du revêtement.</p> <p>Eloigner les opérateurs le plus possible des fumées (aménagement des engins, véhicules et outils).</p> <p>En milieu fermé, prévoir une ventilation.</p> <p>Respecter des consignes d'hygiène strictes :</p> <ul style="list-style-type: none"> <li>○ Se laver les mains et le visage avant de manger ou de boire (exclure fioul, gazole et solvants pour le nettoyage de la peau, utilisation de produits débituminants appropriés)</li> <li>○ Prendre une douche après le travail</li> </ul> <p>Exposer un minimum de travailleurs</p> <p>Informier et former le personnel sur les risques pour la santé et les moyens de protection</p> <p>Organiser la surveillance médicale des intervenants</p>	<p><b>Titulaire du lot VRD</b></p>

### Protection individuelle

Equipements	Chargé de la mise en œuvre
<ul style="list-style-type: none"> <li>○ Protection cutanée - Vêtements couvrants de coton léger et aéré, larges. Gants à manchette imperméables infusibles et résistants au feu.</li> <li>○ Protection des yeux contre les risques de projections lors des manipulations du produit liquide.</li> <li>○ Chaussures de sécurité à semelle anti-chaueur</li> <li>○ Protection respiratoire conseillée pour des températures d'application &gt; 160° et en milieu fermé - filtres de type AP3</li> </ul>	<p><b>Titulaire du lot VRD</b></p>

## 6. Tableaux d'analyse préalable des risques par corps d'état

Le coordonnateur a en charge l'organisation entre les différentes entreprises, y compris sous-traitantes, qu'elles se trouvent ou non ensemble sur le chantier, de la coordination de leurs activités simultanées ou successives. Dans ce contexte, une analyse préalable a donc été réalisée par le coordonnateur SPS afin d'appréhender à priori les risques liés à la co-activité présents sur le chantier. Les tableaux ci-après présentent cette analyse par corps d'état.

Cette analyse ne constitue qu'une base de travail pour la tenue de la visite d'inspection commune qui sera organisée avec chacune des entreprises intervenantes et ses sous-traitants préalablement à leur intervention sur le chantier. Elle ne dispense pas chaque entreprise de procéder, à la suite de l'inspection commune, à sa propre analyse des risques propres, importés et exportés. C'est bien cette dernière analyse qui devra être formalisée dans le PPSPS de chaque entrepreneur.

## 6.1 Lot 1 – VRD

Tâches situations	Risques propres			Risques exportés			
	Nature	Mesures de Prévention	A charge travaux de	Nature	Concerne	Mesures de Prévention	A charge travaux de
Excavation, fouilles en tranchée Réseaux enterrés Nivellement de terrain Apports remblais, terre végétale	Connaissance du site	Méthodologie adaptée à la configuration du terrain	Terrassement VRD	Heurts piétons /engins	TCE	Signaler les dangers Nombre personne limitée Baliser zones concernées	Terrassement VRD
	Eboulement Tranchée > à 1,30 m	Talutage, blindage suivant rapport largeur profondeur. Valider par Bureau Contrôle					
	Venue d'eau	Pompage, drainage					
	Chute	Accès escalier provisoire passerelle de franchissement si tranchée > à 0,40 m de large Délimiter zone par ruralise ou gardes corps					
	Heurts par engins	Homme de manœuvre Engins munis signal de recul Personnel équipé de baudrier Conducteur habilité					
	Bruits Poussières	Engins insonorisés Protections individuelles					
	Aires encombrées et glissantes	Maintenir aires propres Drainage	Terrassement VRD -	Heurts piétons /engins	TCE	Signaler et baliser les zones concernées	Terrassement VRD -
	Présence d'amiante	Appliquer consignes plan de retrait	Terrassement VRD -	Dispersion poussières	TCE	Interdire zones contaminées Signaler les dangers	Terrassement VRD -
Travaux sous terrain, dans égouts, vide sanitaire	Insalubrité Risques biologiques	Protections individuelles, collective, Respecter règles d'hygiène	Terrassement VRD -	Agents biologiques pathogènes	TCE	Signaler et baliser les zones concernées	Terrassement VRD -
Manutention, mise en œuvre	Gravats, terres, réseaux, plantations	Utiliser de préférence des outils mécaniques vérifiés	Terrassement VRD	Heurts piétons /engins	TCE	Signaler et baliser les zones concernées	Terrassement VRD -
Découverte de réseaux	Réseaux actifs	DICT avant début travaux Neutraliser les réseaux	Terrassement VRD –	Électrocution Explosion	TCE	Signaler et rendre les réseaux inactifs	Terrassement VRD -

## 6.2 Lot 2 - Gros-œuvre - Charpente métallique / Démolitions / ITE

Tâches situations	Risques propres			Risques exportés			
	Nature	Mesures de Prévention	A charge travaux de	Nature	Concerne	Mesures de Prévention	A charge travaux de
Semelles, pieux, puits, massifs et longrines	Armature en attente	Acier recourbé ou protection	GO	Heurt, écrasement, chute	Tiers	Clôture de chantier, zone balisée	GO
Élévation murs en aggloméré ou en béton	Chute de hauteur	Échafaudage avec garde-corps Protection au droit de tout vide Banches avec passerelles de protection	GO	Chute de matériaux	TCE	Plinthe, lisse, sous lisse sur garde-corps et passerelles	GO
	Écrasement banche	Mise en place de blocs de stabilité, haubans, pour banches	GO	Écrasement banche	TCE	Maintenir les blocs de stabilité des banches	GO
Mise en œuvre de voile béton coulé Pose poteaux, poutres préfabriqués	Renversement des éléments	Étalement stable adapté	GO	Écrasement, heurt	TCE	Interdire l'accès aux zones de travail	GO
Déplacement personnel	Chute de hauteur	Garde-corps en tableau de baies, rive de plancher, Platelage pour trémies, réservations Mise en place escalier provisoire ou définitif, à l'avancement	GO	Chute de hauteur	TCE	Maintenir les garde-corps en tableau de baies, rive de plancher, trémies, réservations	GO
	Chute de plain-pied	Zone d'intervention dégagée de gravats	GO	Chute de plain-pied	TCE	Évacuation de tous gravats	GO
Réalisation plancher, dalle	Chute de hauteur	Mise en place de passerelle de travail. Incorporer douilles pour mise en place de garde-corps Réservation pour mise en place protection garde-corps avant décoffrage	GO	Chute de hauteur	TCE	Maintenir en bon état et en place les protections collectives	GO
	Blessure sur armature en attente	Acier recourbé attaché	GO	Blessure sur armature en attente	TCE	Acier recourbé attaché	GO
Décroché de façade en surplomb	Renversement, chute	Soutien par tour étais	GO	Écrasement / heurt	TCE	Interdire l'accès à la zone de travail	GO
Décoffrage	Écrasement / heurt	Mise en place d'étais en sous-faces Utiliser un dépose plaque Port des protections individuelles	GO	Écrasement / heurt Chute de matériel	TCE	Interdire l'accès à la zone de travail	GO

Tâches situations	Risques propres			Risques exportés			
	Nature	Mesures de Prévention	A charge travaux de	Nature	Concerne	Mesures de Prévention	A charge travaux de
Ouvertures, Gaine ascenseur Réservations, trémies	Chute de personnes, de matériels	Mise en place d'une protection toute hauteur, de platelage, de garde-corps	GO	Chute de personnes, de matériels	TCE	Maintenir en place les protections	GO
Manutention	Lombalgie Heurt	Engins de levage	GO	Chute de matériel	TCE	Baliser et signaler zones de travail	GO
Utilisation de matériel électrique	Électrocution	Matériel conforme à la norme et révisé avant livraison sur le chantier	GO	Électrocution	TCE	Protections adaptées	GO
Points d'ancrage	Supports inadaptés	Moyens adaptés aux efforts et suivant calculs de résistances	GO	Chute de hauteur	TCE	S'assurer des charges demandées	GO
Dépose protections	Chute de hauteur	Protection individuelle par harnais	GO	Chute de matériel	TCE	Baliser et signaler zones de travail	GO
Utilisation d'engins mécaniques	Bruits Poussières	Engins insonorisés Protections individuelles	GO	Bruits Dispersion poussières	TCE	Baliser et signaler zones de travaux	GO
Travaux sous terrain, dans égouts, vide sanitaire, combles	Insalubrité Risques biologiques	Protections individuelles, collective, Respecter règles d'hygiène	GO	Détritus Microbes	TCE	Signaler et baliser les zones concernées	GO
Utilisation, exposition aux produits chimiques	Poussière Vapeur Émanations	Protections individuelles, collective, confinement Respecter règles d'hygiène	GO	Dispersion poussières vapeur émanations	TCE	Baliser et signaler les zones concernées	GO
Travaux spécifiques	Tous risques	Mode opératoire à décrire dans votre PPSPS	GO	Tous risques	TCE	Mode opératoire à décrire dans PPSPS	GO



## 6.1 Lot 3 – Charpente Bois - Bardage bois - Couverture tuiles - Étanchéité - Zinguerie

Tâches situations	Risques propres			Risques exportés			
	Nature	Mesures de Prévention	A charge travaux de	Nature	Concerne	Mesures de Prévention	A charge travaux de
Manutention Stockage	Lombalgie	Utilisation de son propre engin de levage Balisage zone de travaux	Charpente Bois Bardage bois Couverture tuiles Étanchéité Zinguerie	Chute de matériel Heurt – écrasement	Charpente Couverture	Interdire la zone de manutention	Charpente Bois Bardage bois Couverture tuiles Étanchéité Zinguerie
Pose charpente, couverture, zinguerie	Chute de hauteur	Utilisation des échafaudages ou des plateformes en encorbellement, posées en périphérie du bâtiment, par le lot précédent Pose de protections périphériques provisoires en pignon et bas de pente Échafaudage roulant en sous face Nacelle évoluant en sous face Filets en nappe en sous face Échelle de couvreur sur pentes	Charpente Bois Bardage bois Couverture tuiles Étanchéité Zinguerie	Superposition de tâches	Charpente Couverture	Balisage de la zone de travaux Planification des interventions	Charpente Bois Bardage bois Couverture tuiles Étanchéité Zinguerie
Utilisation de matériel électrique	Électrocution	Matériel répondant à la norme et révisé avant arrivée sur chantier Coffret de raccordement	Charpente Bois Bardage bois Couverture tuiles Étanchéité Zinguerie	Électrocution	Charpente Couverture	N'utiliser que du matériel contrôlé et répondant à la législation du travail	Charpente Bois Bardage bois Couverture tuiles Étanchéité Zinguerie
Travail et traitement du bois Découpe ardoises, tuiles, tôles métal	Poussière Émanations	Protections individuelles, collectives Capter les poussières à la source Respecter règles d'hygiène	Charpente Bois Bardage bois Couverture tuiles Étanchéité Zinguerie	Dispersion poussières Émanations	TCE	Baliser et signaler les zones de travaux	Charpente Bois Bardage bois Couverture tuiles Étanchéité Zinguerie
Accessoires de toiture	Présence de plomb	Protections individuelles Respecter règles d'hygiène	Charpente Bois Bardage bois Couverture tuiles Étanchéité Zinguerie		Charpente Couverture		Charpente Bois Bardage bois Couverture tuiles Étanchéité Zinguerie
Pose et enlèvement des protections	Chute de hauteur	Protection individuelle par harnais	Charpente Bois Bardage bois Couverture tuiles Étanchéité Zinguerie	Chute de matériel	T C E	Balisage de la zone travaux Planification des interventions	Charpente Bois Bardage bois Couverture tuiles Étanchéité Zinguerie

## 6.1 Lot 4 - Menuiseries aluminium

Tâches situations	Risques propres			Risques exportés			
	Nature	Mesures de Prévention	A charge travaux de	Nature	Concerne	Mesures de Prévention	A charge travaux de
Approvisionnement Manutention	Lombalgie	Utilisation de son propre monte matériaux	Menuiserie	Chute de matériaux Heurt, écrasement	TCE	Interdire zone de manutention Ne pas stationner sous les charges	Menuiserie
	Chute de matériaux	Chef de manœuvre Zone travaux balisés Matériaux arrimés	Menuiserie	Superposition de tâches	TCE	Balisage de la zone travaux Planifier les interventions	Menuiserie
Mise en œuvre des ouvrages	Chute de hauteur	Utiliser les échafaudages Maintenir les protections collectives posées par les lots précédents Protection au vide par filet ou échafaudages conformes Déposer les protections collectives après pose protections définitives Décrire dans PPSPS méthodologie pour mettre en œuvre, accessoires de protections définitifs Pose escalier, garde-corps au fur et à mesure de l'avancement des travaux GO	Menuiserie  Menuiserie	Superposition de tâches	TCE	Balisage de la zone travaux Maintenir les protections collectives	Menuiserie
	Chute de plain-pied	Zone d'intervention dégagée des gravats	TCE	Chute de plain-pied	TCE	Évacuations des gravats	Menuiserie
	Coupure	Port des équipements individuels Ventouse de manutention de verre	Menuiserie	/	/	/	/
	Poussière Projections de limaille	Protections individuelles, collective Capter les poussières à la source Respecter règles d'hygiène	Menuiserie	Dispersion poussière, limaille	TCE	Protection et balisage de la zone de travail	Menuiserie
Utilisation de matériel électrique	Électrocution	Matériel répondant à la norme et révisé avant arrivée sur chantier Coffret électrique conforme	Menuiserie Électricité	Électrocution	TCE	N'utiliser que du matériel contrôlé et répondant à la législation du travail	Menuiserie

## 6.2 Lot 5 – Menuiseries intérieures Bois

Tâches situations	Risques propres			Risques exportés			
	Nature	Mesures de Prévention	A charge travaux de	Nature	Concerne	Mesures de Prévention	A charge travaux de
Approvisionnement Manutention	Lombalgie	Utilisation de son propre monte matériaux	Menuiserie	Chute de matériaux Heurt, écrasement	TCE	Interdire zone manutention Ne pas stationner sous les charges	Menuiserie
	Chute de matériaux	Chef de manœuvre Zone travaux balisés Matériaux arrimés	Menuiserie	Superposition de tâches	TCE	Balisage zone de manutention Planifier les interventions	Menuiserie
Mise en œuvre des ouvrages	Chute de hauteur	Maintenir les protections collectives posées par les lots précédents Platelage et protection au droit des réservations Échafaudages, plateforme individuelle conformes Pose escalier, garde-corps au fur et à mesure de l'avancement des travaux GO	Menuiserie  Menuiserie	Superposition de tâches	TCE	Balisage de la zone travaux Maintenir les protections collectives	Menuiserie
	Chute de plain-pied	Zone d'intervention dégagée des gravats	TCE	Chute de plain-pied	TCE	Évacuations des gravats	Menuiserie
	Poussière de bois	Protections individuelles, collective Capter les poussières à la source Respecter règles d'hygiène	Menuiserie	Dispersion poussière	TCE	Protection et balisage de la zone de travail	Menuiserie
	Bruit	Port des équipements individuels Matériel conforme à la réglementation	Menuiserie	Bruit	TCE	Baliser zone et planifier les travaux	Menuiserie
Utilisation de produit solvant	Émanations	Respect des consignes écrites sur emballage produit Fiche de données sécurité à joindre au PPSPS	Menuiserie	Émanations Pollution	TCE	Baliser zone et planifier les travaux Évacuation des emballages conforme	Menuiserie
Utilisation de matériel électrique	Électrocution	Matériel répondant à la norme et révisé avant arrivée sur chantier Coffret électrique conforme	Menuiserie Électricité	Électrocution	TCE	N'utiliser que du matériel contrôlé et répondant à la législation du travail	Menuiserie

### 6.3 Lot 6 - Serrurerie

Tâches situations	Risques propres			Risques exportés			
	Nature	Mesures de Prévention	A charge travaux de	Nature	Concerne	Mesures de Prévention	A charge travaux de
Approvisionnement Manutention	Lombalgie	Utilisation de son propre monte matériaux	Serrurerie Métallerie	Chute de matériaux Heurt, écrasement	TCE	Interdire zone de manutention Ne pas stationner sous les charges	Serrurerie Métallerie
	Chute de matériaux	Chef de manœuvre Zone travaux balisés Matériaux arrimés	Serrurerie Métallerie	Superposition de tâches	TCE	Balisage de la zone travaux Planifier les interventions	Serrurerie Métallerie
Mise en œuvre des ouvrages	Chute de hauteur	Utiliser les échafaudages Maintenir les protections collectives posées par les lots précédents Protection au vide par filet ou échafaudages conformes Déposer les protections collectives après pose protections définitives Décrire dans PPSPS méthodologie pour mettre en œuvre, accessoires de protections définitifs Pose escalier, garde-corps au fur et à mesure de l'avancement des travaux GO	Serrurerie Métallerie  Menuiserie Serrurerie Métallerie	Superposition de tâches	TCE	Balisage de la zone travaux Maintenir les protections collectives	Serrurerie Métallerie
	Chute de plain-pied	Zone d'intervention dégagée des gravats	TCE	Chute de plain-pied	TCE	Évacuations des gravats	Serrurerie Métallerie
	Coupure	Port des équipements individuels Ventouse de manutention de verre	Serrurerie Métallerie	/	/	/	/
	Poussière Projections de limaille	Protections individuelles, collective Capter les poussières à la source Respecter règles d'hygiène	Serrurerie Métallerie	Dispersion poussière, limaille	TCE	Protection et balisage de la zone de travail	Serrurerie Métallerie
Utilisation de matériel électrique	Électrocution	Matériel répondant à la norme et révisé avant arrivée sur chantier Coffret électrique conforme	Serrurerie Métallerie Électricité	Électrocution	TCE	N'utiliser que du matériel contrôlé et répondant à la législation du travail	Serrurerie Métallerie

## 6.4 Lot 7 - Plâtrerie - Faux plafonds

Tâches situations	Risques propres			Risques exportés			
	Nature	Mesures de Prévention	A charge travaux de	Nature	Concerne	Mesures de Prévention	A charge travaux de
Approvisionnement Manutention	Lombalgie	Utilisation de son propre monte matériaux	Cloisons Fx Plafonds	Chute de matériaux Heurt, écrasement	TCE	Interdire zone de manutention Ne pas stationner sous les charges	Cloisons Fx Plafonds
	Chute de matériaux	Chef de manœuvre Zone travaux balisés Matériaux arrimés	Cloisons Fx Plafonds	Superposition de tâches	TCE	Balisage zone de manutention Planifier les interventions	Cloisons Fx Plafonds
Mise en œuvre des matériaux	Chute de hauteur	Maintenir les protections collectives posées par les lots précédents Platelage et protection au droit des réservations Échafaudages, plateforme individuelle conformes	Cloisons Fx Plafonds	Superposition de tâches	TCE	Balisage de la zone travaux Maintenir les protections collectives	Cloisons Fx Plafonds
	Chute de plain-pied	Zone d'intervention dégagée des gravats	TCE	Chute de plain-pied	TCE	Évacuations des gravats	Cloisons Fx Plafonds
	Poussière	Protections individuelles, collective Capter les poussières à la source Respecter règles d'hygiène	Cloisons Fx Plafonds	Dispersion poussière	TCE	Protection et balisage de la zone de travail	Cloisons Fx Plafonds
	Coupure	Port des équipements individuels	Cloisons Fx Plafonds	/	/	/	/
Utilisation de matériel électrique	Électrocution	Matériel répondant à la norme et révisé avant arrivée sur chantier Coffret électrique conforme	Cloisons Fx Plafonds Électricité	Électrocution	TCE	N'utiliser que du matériel contrôlé et répondant à la législation du travail	Cloisons Fx Plafonds

## 6.5 Lot 8 – Revêtement de sols

Tâches situations	Risques propres			Risques exportés			
	Nature	Mesures de Prévention	A charge travaux de	Nature	Concerne	Mesures de Prévention	A charge travaux de
Approvisionnement Manutention	Lombalgie	Monte matériaux Transpalette	Sols scellés Sols collés	Chute de matériaux Heurt, écrasement	TCE	Interdire zone de manutention Ne pas stationner sous charges	Sols scellés Sols collés
	Chute de matériaux	Chef de manœuvre Zone travaux balisés Matériaux arrimés	Sols scellés Sols collés	Superposition de tâches	TCE	Balisage zone de manutention Planifier les interventions	Sols scellés Sols collés
Mise en œuvre des matériaux	Chute de hauteur	Maintenir les protections collectives posées par les lots précédents Platelage et protection au droit des réservations	Sols scellés Sols collés	Superposition de tâches	TCE	Balisage de la zone travaux Maintenir les protections collectives	Sols scellés Sols collés
	Chute de plain-pied	Zone d'intervention dégagée des gravats	Sols scellés Sols collés	Chute de plain-pied	TCE	Zone de travaux dégagée Évacuations des gravats	Sols scellés Sols collés
	Hygroma du genou Coupure Poussière	Port des équipements individuels Capter les poussières à la source	Sols scellés Sols collés	Dispersion poussière	TCE	Protection et balisage de la zone de travail	Sols scellés Sols collés
	Émanations solvant, colle	Respect les consignes emballages et les fiches de données sécurité. A joindre au PPSPS Ventiler les locaux	Sols scellés Sols collés	Émanations Pollution	TCE	Baliser zone et planifier les travaux Évacuation des emballages dans décharge autorisée Ventiler les locaux	Sols scellés Sols collés
	Produits inflammables	Extincteur à proximité des zones concernées	Sols scellés Sols collés	Incendie	TCE	Signaler et baliser les zones concernées	Sols scellés Sols collés
Utilisation de matériel électrique	Électrocution	Matériel répondant à la norme et révisé avant arrivée sur chantier Coffret électrique conforme	Sols scellés Sols collés Électricité	Électrocution	TCE	N'utiliser que du matériel contrôlé et répondant à la législation du travail	Sols scellés Sols collés



## 6.6 Lot 9 – Peinture

Tâches situations	Risques propres			Risques exportés			
	Nature	Mesures de Prévention	A charge travaux de	Nature	Concern e	Mesures de Prévention	A charge travaux de
Approvisionnement Manutention	Lombalgie	Monte matériaux Transpalette	Peinture Revêt. murs	Chute de matériaux Heurt, écrasement	S/Œuvre	Interdire zone de manutention Ne pas stationner sous charges	Peinture Revêt. murs
	Chute de matériaux	Chef de manœuvre Zone travaux balisés Matériaux arrimés	Peinture Revêt. murs	Superposition de tâches	S/Œuvre	Balisage zone de manutention Planifier les interventions	Peinture Revêt. murs
Mise en œuvre des matériaux	Chute de hauteur	Échafaudages roulants et spécifiques pour escaliers Marche pied, plateforme individuelle conformes	Peinture Revêt. murs	Superposition de tâches	S/Œuvre	Balisage de la zone travaux	Peinture Revêt. murs
	Chute de plain-pied	Zone d'intervention dégagée des gravats	S/Œuvre	Chute de plain-pied	S/Œuvre	Zone de travaux dégagée Évacuations des gravats	Peinture Revêt. murs
	Poussière	Port des équipements individuels Nettoyage par aspiration	Peinture Revêt. murs	Dispersion poussière	S/Œuvre	Protection et balisage de la zone de travail	Peinture Revêt. murs
	Émanations solvant, colle	Respect des consignes écrites sur emballage produit Fiche de données sécurité à joindre au PPSPS Ventiler les locaux	Peinture Revêt. murs	Émanations Pollution	S/Œuvre	Baliser zone et planifier les travaux Évacuation des emballages dans décharge autorisée Ventiler les locaux	Peinture Revêt. murs
	Produits inflammables	Extincteur à proximité des zones concernées	Peinture Revêt. murs	Incendie	S/Œuvre	Signaler et baliser les zones concernées	Peinture Revêt. murs
Utilisation de matériel électrique	Électrocution	Matériel répondant à la norme et révisé avant arrivée sur chantier Coffret électrique conforme	Peinture Revêt. murs Électricité	Électrocution	S/Œuvre	N'utiliser que du matériel contrôlé et répondant à la législation du travail	Peinture Revêt. murs

## 6.7 Lot 10 - Electricité

Tâches situations	Risques propres			Risques exportés			
	Nature	Mesures de Prévention	A charge travaux de	Nature	Concerne	Mesures de Prévention	A charge travaux de
Approvisionnement Manutention	Lombalgie	Monte matériaux Transpalette	Électricité	Chute de matériaux Heurt	TCE	Interdire zone manutention	Électricité
	Chute de matériaux	Chef de manœuvre Zone travaux balisés Matériaux arrimés	Électricité	Superposition de tâches	TCE	Balisage zone manutention Planifier les interventions	Électricité
Incorporation fourreaux et filerie	Blessure sur armature	Acier recourbé ou protégé	GO	Blessure sur armature	TCE	Acier recourbé ou protégé	GO
Installation distributions et équipements	Chute de hauteur	Maintenir les protections collectives posées par les lots précédents Protection au vide par filet ou gardes corps conformes Échafaudage, plateforme individuelle conforme Platelage au droit des réservations	CE précédents Électricité	Superposition de tâches	TCE	Balisage de la zone travaux Maintenir les protections collectives en place	Électricité
	Chute de plain-pied	Zone d'intervention dégagée des gravats	TCE	Chute de plain-pied	TCE	Zone de travaux dégagée des gravats	Électricité
	Éclats matériaux Coupures	Port des équipements individuels	Électricité	Projection d'éclats	TCE	Signaler et baliser les zones concernées	Électricité
Travaux dans vide sanitaire, combles	Insalubrité Risques biologiques	Protections individuelles, Ventiler les locaux Respecter règles d'hygiène	Électricité	Détritus Microbes	TCE	Signaler et baliser les zones concernées	Électricité
Utilisation de matériel électrique	Électrocution	Coffrets à l'intérieur du bâtiment répondant à la législation du travail Matériel répondant à la norme et révisé avant arrivée sur chantier	Électricité	Électrocution	TCE	N'utiliser que du matériel contrôlé et répondant à la législation du travail	Électricité
Mise sous tensions essais	Électrocution	Travaux réalisés par personne habilitée à travailler sous tension Respect réglementation UTEC C 18510	Électricité	Électrocution	TCE	Prévenir et signaler par écriteau, l'objet des travaux	Électricité

## 6.8 Lot 11 - Plomberie Chauffage Ventilation Sanitaires

Tâches situations	Risques propres			Risques exportés			
	Nature	Mesures de Prévention	A charge travaux de	Nature	Concerne	Mesures de Prévention	A charge travaux de
Approvisionnement Manutention	Lombalgie	Monte matériaux Transpalette	Plomberie Chauffage Ventilation	Chute de matériaux Heurt	TCE	Interdire zone de manutention	Plomberie Chauffage Ventilation
	Chute de matériaux	Chef de manœuvre Zone travaux balisés Matériaux arrimés	Plomberie Chauffage Ventilation	Superposition de tâches	TCE	Balisage zone de manutention Planifier les interventions	Plomberie Chauffage Ventilation
Incorporation des distributions	Blessure sur armature	Acier recourbé ou protégé	GO	Blessure sur armature	TCE	Acier recourbé ou protégé	GO
Installation distributions et équipements	Chute de hauteur	Maintenir les protections collectives posées par les lots précédents Protection au vide par filet, gardes corps, platelages conformes Échafaudages, plateforme individuelle conformes	CE précédents Plomberie Chauffage Ventilation	Superposition de tâches	TCE	Balisage de la zone travaux Maintenir les protections collectives en place	Plomberie Chauffage Ventilation
	Chute de plain-pied	Zone d'intervention dégagée des gravats	TCE	Chute de plain-pied	TCE	Zone de travaux dégagée Évacuations des gravats	Plomberie Chauffage Ventilation
	Coupure Projection limaille	Port des protections individuelles	Plomberie Chauffage Ventilation	Projections limaille	TCE	Diriger la coupe ou meulage dans zones sans occupants	Plomberie Chauffage Ventilation
Travaux dans égouts, vide sanitaire, appareils, réseaux eau, tour aéro-réfrigérante	Insalubrité Risques biologiques	Protections individuelles, collective, Ventiler les locaux Respecter règles d'hygiène	Plomberie Chauffage Ventilation	Détritus Microbes	TCE	Signaler et baliser les zones concernées	Plomberie Chauffage Ventilation
Utilisation de solvant, colle Soudures	Émanations Vapeurs	Protections individuelles, collective, Ventiler les locaux	Plomberie Chauffage Ventilation	Émanations	TCE	Balisage, protection de la zone travaux Planification des interventions	Plomberie Chauffage Ventilation
Utilisation de matériel électrique	Électrocution	Matériel répondant à la norme et révisé avant arrivée sur chantier Coffret électrique conforme	Plomberie Chauffage Ventilation Électricité	Électrocution	TCE	N'utiliser que du matériel contrôlé et répondant à la législation du travail	Plomberie Chauffage Ventilation
Utilisation de chalumeaux	Incendie Explosion	Appareil vérifié, personnel habilité Extincteur à coté poste de travail Zone protégée pour bouteilles gaz	Plomberie Chauffage Ventilation	Incendie Brûlures	TCE	Signaler et baliser les zones concernées	Plomberie Chauffage Ventilation

## 7. Renseignements pratiques concernant les secours

### 7.1 Incendie

#### Prévention des incendies

Mesure de prévention	Chargé de la mesure
Interdiction d'allumer des feux à l'intérieur des locaux ou sur les abords	Toutes les entreprises
Interdiction de fumer à l'intérieur de l'ouvrage ou aux abords	Toutes les entreprises
Positionnement dans la mesure du possible des cantonnements éloignés de tout bâtiment afin d'éviter la propagation d'un incendie suite à un éventuel acte de vandalisme (à prévoir lors de la réalisation du plan d'installation de chantier)	Toutes les entreprises
Protection adéquate des matériaux et produits présentant un pouvoir calorifique susceptible de générer un risque d'incendie	Toutes les entreprises
Évacuation dès que possible des produits de démolition présentant un pouvoir calorifique générant un risque d'incendie	Toutes les entreprises
<p>Pour les travaux générant des points chauds (travaux d'étanchéité, soudage, découpe au chalumeau, disquage...)</p> <ul style="list-style-type: none"> <li>○ Identifier les joints de dilation avant toute intervention et les protéger par la mise en place de matériaux ignifuges (tels que plâtre, bandes ignifuges...)</li> <li>○ Surveiller attentivement l'absence de feu latent y compris plusieurs heures après l'exécution du travail concerné</li> </ul>	Toutes les entreprises
Stockage des matériaux inflammables dans des containers prévus à cet effet, ventilés, identifiés et équipés d'extincteurs de classe appropriée	Toutes les entreprises
Pour les travaux générant un point chaud (soudage, découpe au chalumeau, disquage...) dans un Établissement maintenu en activité pendant les travaux, rédaction obligatoire d'un permis de feu entre l'entreprise générant le point chaud (soudage, découpe au chalumeau, disquage...) et un représentant du Chef d'Établissement préalablement à l'exécution de ces travaux	Toutes les entreprises / Chef d'Établissement

## Lutte contre l'incendie et évacuation

Mesure de prévention	Mise en place et entretien
Des extincteurs seront positionnés à proximité des postes de travail. Le nombre et la classe des équipements mis en place seront adaptés à la nature des travaux à effectuer. Visibles et facilement accessibles, ils seront dûment contrôlés et en parfait état de marche. Le personnel sur chantier sera formé à l'utilisation des moyens d'extinction mis en œuvre	Toutes les entreprises
Les cantonnements seront dotés d'extincteurs de classe appropriée en nombre suffisant. Visibles et facilement accessibles, ils seront dûment contrôlés et en parfait état de marche.	Toutes les entreprises
En cas d'incendie, dans le cas où les moyens de première intervention ne sont pas suffisants pour venir à bout du sinistre, les entreprises devront évacuer le bâtiment et se rendre au point de rassemblement fixé à l'entrée du chantier en l'attente des secours extérieurs	Toutes les entreprises

## 7.2 Accidents, 1<sup>er</sup> soins

### 1<sup>er</sup> secours

Pendant toute la durée du chantier, il est exigé la présence d'un secouriste pour 20 salariés effectivement présents sur le chantier. Le personnel SST portera un macaron distinctif sur le casque.  
Chaque entreprise sur le site disposera en outre d'une trousse de premier soin.

### Déclaration d'accident

Chaque entreprise concernée se chargera de la globalité de la procédure administrative de déclaration d'accident. Elle préviendra parallèlement par téléphone le coordonnateur SPS dans les 4H puis rédigera et transmettra sous 72H un compte-rendu détaillant les circonstances de l'accident et les mesures prises pour éviter qu'il ne se reproduise.

## 7.3 Appel des secours extérieurs

### Numéros d'appel des secours

Un téléphone doit toujours être accessible sur le chantier de façon à pouvoir contacter les secours extérieurs. Les numéros suivants sont interconnectés et peuvent être appelés indifféremment. Ils sont disponibles 24H/24, ils sont gratuits et tous accessibles à partir d'un portable équipé d'une carte SIM :

N°	Service de secours correspondant
<b>112</b>	Numéro de secours Européen
<b>18</b>	Pompiers (Accident, incendie)
<b>15</b>	Samu (urgences médicales)
<b>17</b>	Forces de l'ordre (Troubles pour l'ordre public)

### Centres antipoison

Les centres antipoison sont susceptibles de donner la conduite à tenir en cas d'exposition à un agent chimique (ingestion, inhalation, contact cutané) en attendant l'arrivée des secours.

Centre	N°
<b>BORDEAUX</b>	<b>05 56 96 40 80</b>

### Message à transmettre aux services de secours

1	Identifiez-vous	Donnez votre nom, et le numéro de téléphone d'où vous appelez. Ce dernier permettra aux secours de vous rappeler, par exemple en cas de problème pour trouver l'endroit
2	Expliquez où vous êtes	Donnez l'adresse précise de l'endroit où vous vous trouvez. N'oubliez pas la commune
3	Expliquez la cause de votre appel	Accident, malaise, incendie...
4	Décrivez ce que vous avez vu	<ul style="list-style-type: none"> <li>○ Le nombre de victime(s),</li> <li>○ Leur sexe et âge approximatif</li> <li>○ Leur état apparent (parle, saigne, transpire, respire)</li> <li>○ Leur position : debout, assis, allongé sur le ventre ou le dos..</li> <li>○ Les gestes effectués par vous-même ou les tiers présents</li> </ul>
5	Précisez s'il y a des risques persistants	Par exemple risque d'effondrement, d'incendie, d'explosion, de collision...
6	Ne raccrochez pas le premier	Attendez les instructions

### Accompagnement des secours

S'assurer dans la mesure du possible que les circulations verticales et horizontales sont bien dégagées.  
Se positionner à l'entrée du chantier de façon à accompagner les secours sur les lieux du sinistre.



## 8. Obligations des entreprises liées à la coordination SPS

### 8.1 Visites d'inspection commune

#### Principe

**Toute entreprise (titulaire, sous-traitant ou travailleurs indépendants) doit réaliser, avant rédaction de son PPSPS, une visite d'inspection commune avec le coordonnateur SPS préalablement à toute intervention sur site.**

Les entreprises de louage ou de montage de grue, couverts par le PPSPS de l'entreprise qui les emploie, en sont exemptées : Seules les entreprises qui ont un contrat de louage direct avec le Maître d'Ouvrage doivent réaliser une inspection commune et un PPSPS (source [www.oppbtp.fr](http://www.oppbtp.fr)).

#### Procédure - Titulaire du lot

Chronologie	Étape
1	Signature du marché (y compris PGC), ordre de service
2	Demande de rendez-vous pour la réalisation de l'inspection commune formulée par l'entreprise auprès du coordonnateur SPS
3	Établissement d'un projet de PPSPS par l'entreprise à apporter lors de la visite d'inspection commune
4	Visite d'inspection commune entre le coordonnateur SPS et le représentant de l'entreprise
5	Établissement du PPSPS définitif par l'entreprise, transmission au coordonnateur SPS et dépôt d'un exemplaire dans la salle de réunion de la base vie

#### Procédure - Sous-traitant

Chronologie	Étape
1	Demande d'agrément du sous-traitant réalisée par le titulaire auprès du maître d'Ouvrage
2	Information parallèle de l'intention de sous-traiter au coordonnateur SPS. Transmission des coordonnées du sous-traitant par l'entreprise titulaire
3	Agrément du sous-traitant par le Maître d'Ouvrage
4	Remise du PGC par le titulaire à son sous-traitant Remise de son PPSPS par le titulaire à son sous-traitant
5	Demande de rendez-vous pour la réalisation de l'inspection commune formulée par l'entreprise auprès du coordonnateur SPS
6	Établissement d'un projet de PPSPS par le sous-traitant à apporter lors de la visite d'inspection commune
7	Visite d'inspection commune entre le coordonnateur SPS et les représentants de l'entreprise sous-traitante et titulaire
8	Établissement du PPSPS définitif par le sous-traitant et transmission au coordonnateur SPS et dépôt d'un exemplaire dans la salle de réunion de la base vie

## Délais

**Les titulaires des marchés de travaux doivent pouvoir disposer de 30 jours à compter de la date de l'ordre de service (ou la réception du contrat) et la remise de leur PPSPS. Pour les sous-traitants, ce délai est réduit à 8 jours.**

Les entreprises sont donc tenues de programmer suffisamment tôt la prise de rendez-vous avec le coordonnateur SPS afin que la date de visite d'inspection commune retenue soit compatible avec les délais mentionnés ci-dessus. Les éventuels retards dus à un manque d'anticipation des entreprises ne pourront en aucun cas être reprochés au coordonnateur SPS.

## 8.2 PPSPS

### Principe

**Toute entreprise (titulaire, sous-traitant ou travailleurs indépendants) doit établir et transmettre au coordonnateur SPS un PPSPS adapté au chantier établi notamment sur la base des informations décrites par le présent PGC.**

### Diffusion

Entreprise	Destinataires
Chaque entreprise	1 ex Coordonnateur SPS 1 ex DIRECCTE 1 ex Service prévention de la CARSAT 1 ex OPPBTP 1 ex à chacun de ses sous-traitants 1 ex aux autres lots (via le coordonnateur SPS) 1 ex pour avis au Médecin du Travail (facultatif) 1 ex pour avis au CHSCT (facultatif)
Entreprise (titulaire ou sous-traitant) effectuant des travaux présentant un ou plusieurs risques particuliers au sens de l'arrêté du 25 février 2003	1 ex Coordonnateur SPS 1 ex DIRECCTE 1 ex Service prévention de la CARSAT 1 ex OPPBTP 1 ex à chacun de ses sous-traitants 1 ex aux autres lots (via le coordonnateur SPS) 1 ex pour avis au Médecin du Travail (facultatif) 1 ex pour avis au CHSCT (facultatif)
Autres entreprises	1 ex Coordonnateur SPS 1 ex à chacun de ses sous-traitants

## Contenu

Le nom et l'adresse de l'entreprise

L'adresse du chantier

L'effectif prévisible

Les noms et qualités de la personne chargé de diriger l'exécution des travaux

La description des travaux et méthodes de travail en faisant ressortir :

- Les risques propres à l'entreprise en tenant compte des contraintes d'environnement, les moyens de prévention choisis.
- Les travaux qui présentent des risques d'interférence liés à la coactivité avec d'autres entreprises, les risques réciproques et les moyens de prévention proposés.
- Les modalités de prise en compte des mesures de coordination générale définies par le coordonnateur.
- Les mesures d'hygiène et les locaux destinés au personnel mis en place ou à disposition tels que prévus dans le PGC.
- L'organisation des premiers secours de l'entreprise avec notamment le matériel médical disponible, les sauveteurs secouristes du travail présents, les mesures prises pour l'évacuation des blessés dans le cadre du PGC.

La partie description des travaux est la plus importante du plan ; elle doit être accompagnée d'une analyse détaillée des risques liés aux modes opératoires, aux matériels, dispositifs et installations, à l'utilisation de substances ou de préparations dangereuses, aux circulations et déplacements sur le chantier.

Le plan peut évoluer, il est toujours possible de modifier les modes opératoires, les mesures de prévention, si les risques encourus sont diminués ou si les mesures de prévention présentent une garantie équivalente.

## Mise à disposition du PPSPS

Chaque entreprise mettra à disposition un exemplaire de la dernière version de son PPSPS dans la salle de réunion de la base vie.

## Conservation

Les entrepreneurs doivent conserver leur PPSPS 5 ans à compter de la réception de l'ouvrage.

### **8.3 Conséquence de l'absence de visite d'inspection commune ou de non remise du PPSPS**

**Si la visite d'inspection commune n'a pas été réalisée ou si le PPSPS n'a pas été remis, l'accès au chantier par le personnel de l'entreprise concernée n'est pas autorisé.**

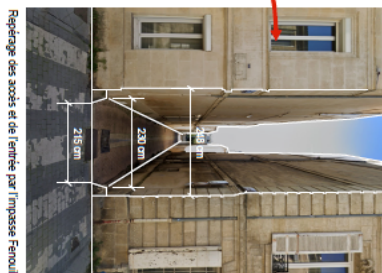
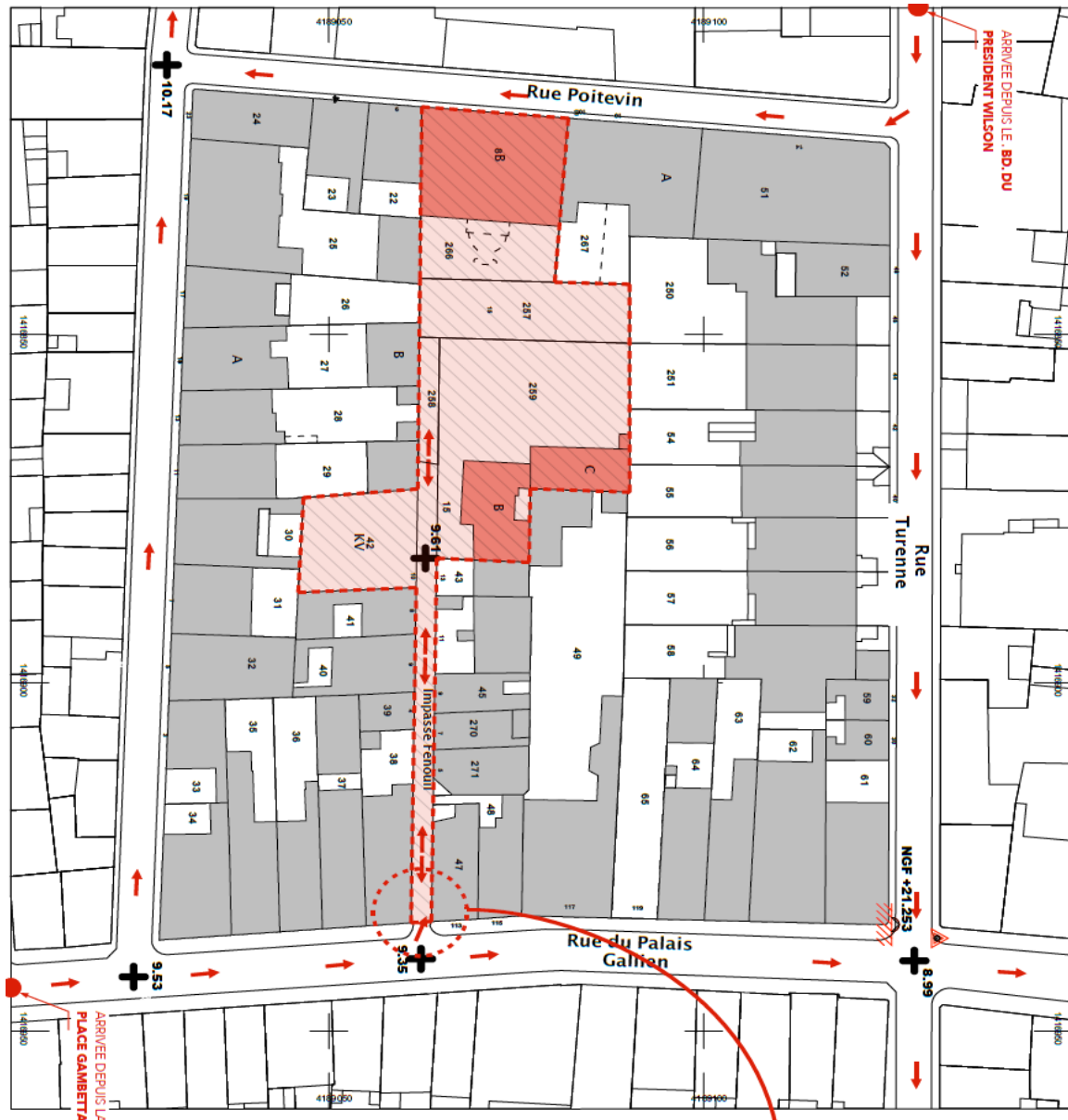
### **8.4 Accueil du personnel sur le chantier par l'encadrement des entreprises**

**Il est impératif que le contenu du PPSPS de l'entreprise soit connu du personnel d'exécution.**

**A cet effet, l'encadrement assurera obligatoirement un accueil de son personnel (y compris les intérimaires) à l'arrivée sur site au cours duquel il détaillera et commentera les dispositions retenues. Cet accueil sera formalisé par une feuille d'émargement daté et signé par l'ensemble des personnes ayant participé à la séance.**

## 9. Annexes

### 9.1 Plan accès chantier



#### → ACCÈS AU CHANTIER

L'accès au site se fait depuis la rue du Palais Gallien, en entrant ensuite par l'Impasse Fenouil.

#### ⚠ Attention:

L'impasse Fenouil est un passage étroit, partagé avec le voisinage, et non réservé exclusivement à l'accès au chantier.

- Longueur estimée : 240 m
- Largeur estimée : 32 m

Ce passage peut poser des contraintes pour le passage de camions ou de véhicules de grand gabarit. Une vigilance particulière est à prévoir lors des livraisons et des manœuvres.

PLAN D'ACCÈS - CHANTIER  
 Ech.: 1/500



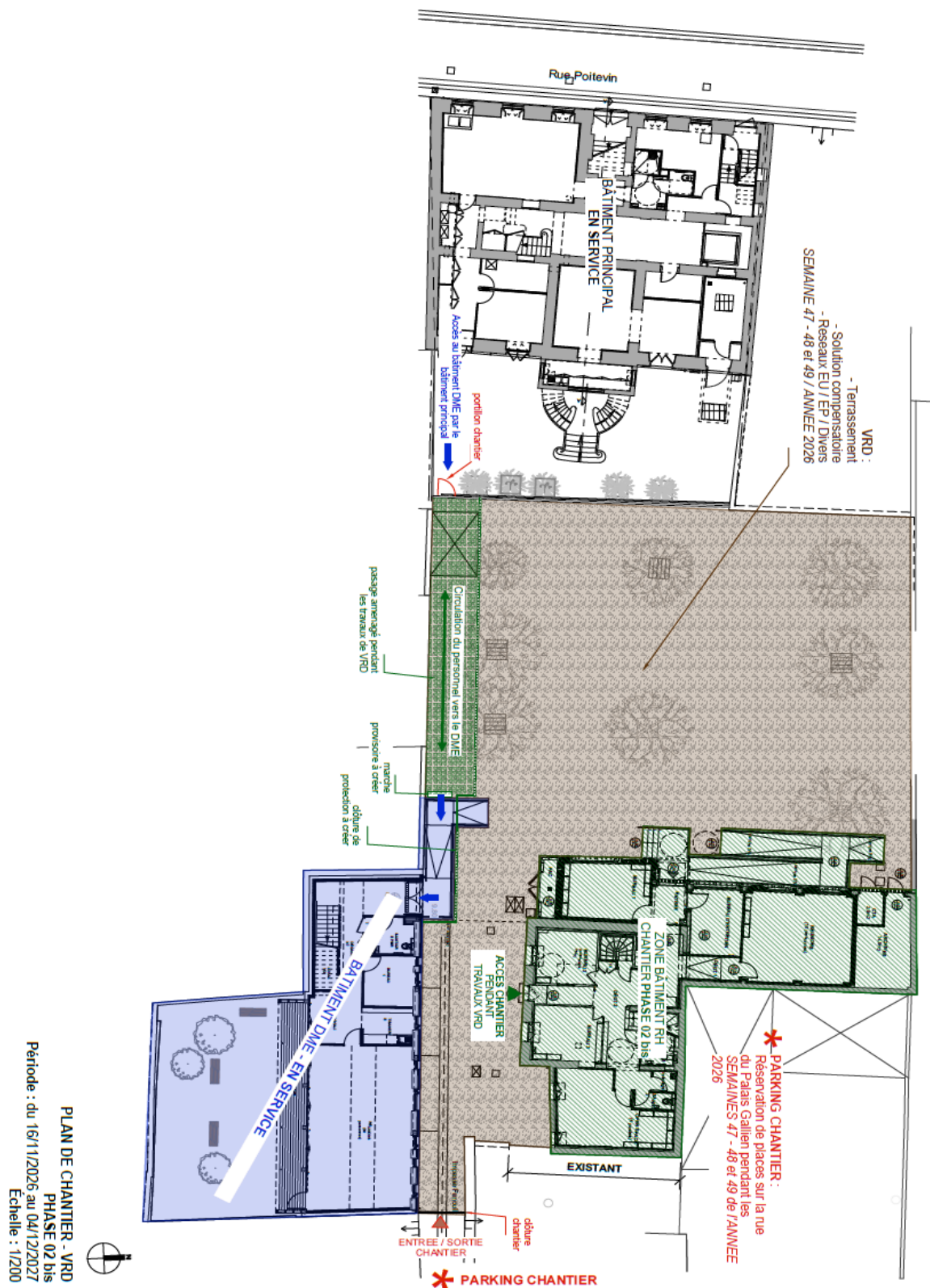




### 9.3 Plan d'installation de chantier phase 2

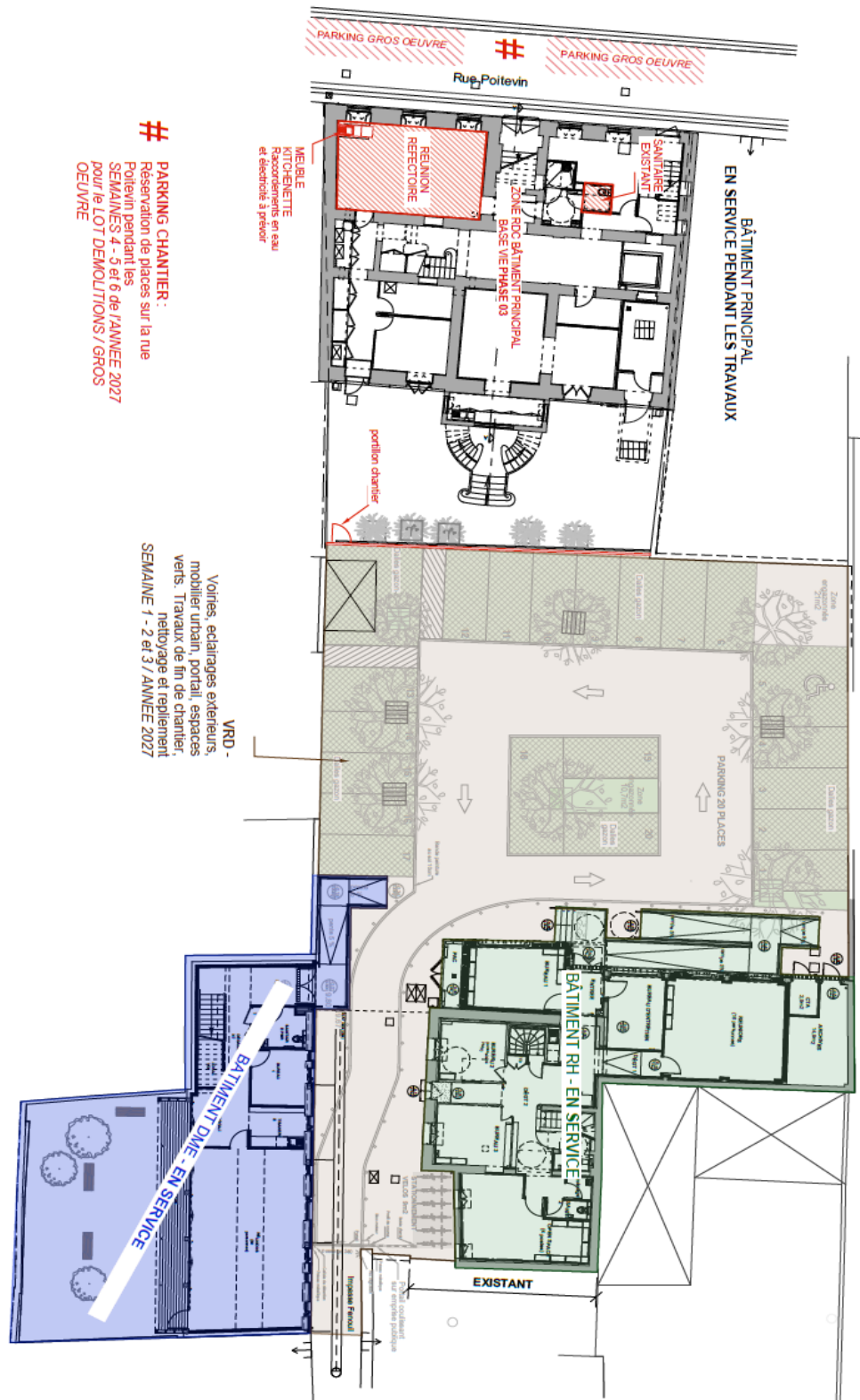


## 9.4 Plan de chantier phase VRD





## 9.5 Plan de chantier phase 3



## 9.6 Période de fortes chaleurs et effets caniculaires sur le chantier

Dans une situation de travail exposant aux fortes chaleurs, des actions de prévention organisationnelles, collectives et individuelles doivent être mises en place pour supprimer ou, à défaut, réduire les risques liés aux canicules. Ces mesures de prévention doivent intégrer une démarche globale. Les mesures collectives et organisationnelles (information et formation, aménagement des horaires, augmentation du nombre et de la durée des pauses, limitation ou report du travail physique, mise à disposition de locaux avec une température adaptée pour les pauses, possibilité de s'hydrater autant que de besoin...)

### Pas de limite de température maximale au travail

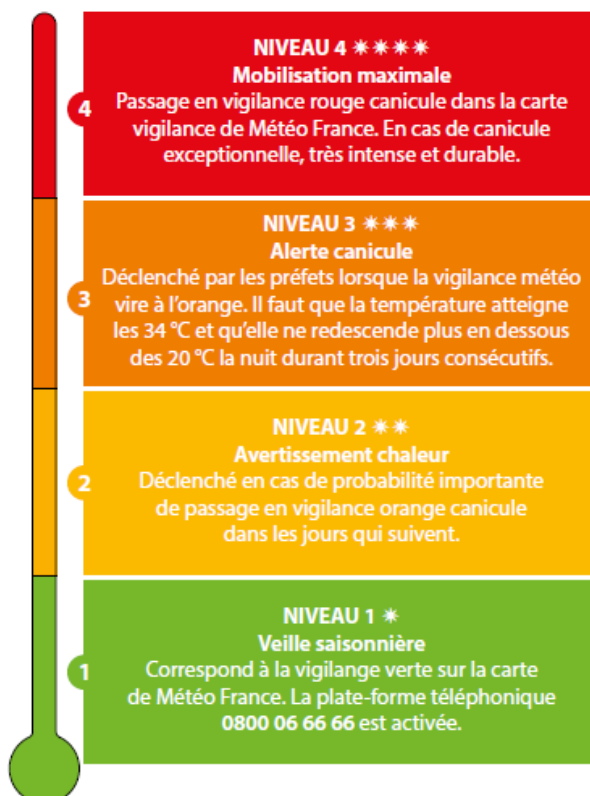
L'Institut national de recherche et de sécurité (INRS), spécialisé dans la recherche sur la santé au travail, note qu'au-delà de 30 °C pour une activité sédentaire et 28° pour un travail nécessitant une activité physique, la chaleur peut constituer un risque pour les salariés.

Le Code du travail ne propose pas de seuil de température au-delà de laquelle le travail serait dangereux ou interdit en France. Il prévoit seulement que les postes de travail en extérieur soient protégés des conditions atmosphériques 3. Néanmoins, l'employeur doit prendre les mesures nécessaires pour assurer la sécurité et protéger la santé physique et mentale de ses salariés. Pour ce faire, il doit mener des actions de prévention des risques professionnels, d'information et de formation auprès de ses salariés, mettre en place une organisation et des moyens adaptés.

### Dispositifs d'alerte et modalités de déploiement sur le territoire

Le Plan national canicule (PNC) est destiné à prévenir et à lutter contre les conséquences sanitaires d'une canicule. Il est activé tous les ans par le Gouvernement. Météo France,

#### Les quatre niveaux du plan national canicule



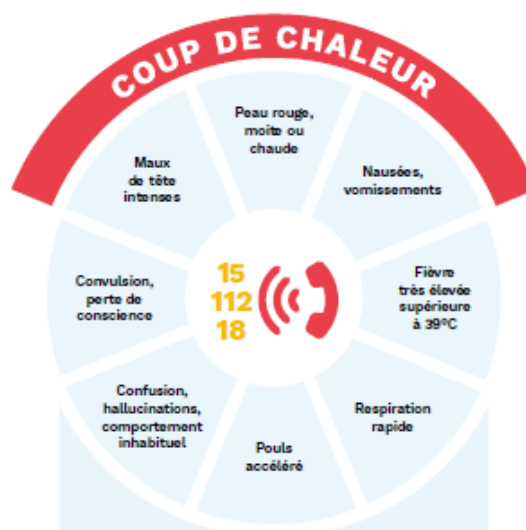


# Malaises liés à la chaleur : les signes à surveiller



## Si vous ressentez des signes d'alerte, agissez !

- **Déplacez-vous** vers un endroit plus frais, à l'ombre.
- **Enlevez** le plus de vêtements possible (bas et chaussures compris).
- **Aspergez-vous** d'eau et rafraîchissez-vous en vous appliquant des serviettes humides sur la tête, le visage ou le cou.
- **Buvez de l'eau** ou une boisson désaltérante.
- **Demandez** de l'assistance médicale si vous ne vous sentez pas mieux.
- **Demandez** qu'on reste avec vous jusqu'à ce que l'aide arrive.



## Si vous constatez un signe d'urgence, appelez les secours !

- **Restez** avec la personne jusqu'à ce que les secours arrivent.
- **Suivez** les consignes du 18 ou du 15.
- **Déplacez** la personne à l'ombre ou dans un endroit frais.
- **Enlevez-lui** le plus de vêtements possible (bas et chaussures compris).
- **Mouillez-lui** la peau et les vêtements avec de l'eau fraîche ; appliquez des serviettes/compresses humides sur la tête, le cou et les membres.
- **Proposez** des petites gorgées d'eau si la victime est consciente et ne présente pas de troubles digestifs.

Source : Centre canadien d'hygiène et de santé au travail [www.ccsht.ca](http://www.ccsht.ca)

**OPPBTP**



[preventionbtp.fr](http://preventionbtp.fr)





## 9.7 Environnement





