

Récépissé de DT Récépissé de DICT

Au titre du chapitre IV du titre V du livre V (partie réglementaire) du Code de l'environnement
et de la section 12 du chapitre IV du titre III du livre V de la 4ème partie (partie réglementaire) du Code du travail

(Annexe 2 de l'arrêté du 15 février 2012 modifié - NOR : DEVP1116359A)

Destinataire

- ☒ Récépissé de DT
☐ Récépissé de DICT
☐ Récépissé de DT/DICT
conjointe

Dénomination
Numéro / Voie
Code postal / Commune
Pays

AD INGE
TSA 70011
69134 DARDILLY CEDEX
France

N° consultation du téléservice : 2026010805032D84

Référence de l'exploitant : 2602075992. 260201RDT02

N° d'affaire du déclarant : 314848498

Personne à contacter (déclarant) : BUET Kevin

Date de réception de la déclaration : 08/01/2026

Commune principale des travaux : 29910 TREGUNC

Adresse des travaux prévus :

Coordonnées de l'exploitant :

Raison sociale : ENEDIS- DRBZH- EXPLOITANTS- RESEAUX- SOURC

Personne à contacter : THI ROUARD Adeline

Numéro / Voie : 64 Boulevard Voltaire

Lieu-dit / BP :

Code Postal / Commune : 35000 RENNES

Tél. : +33299770657

Fax :

Éléments généraux de réponse

- ☐ Les renseignements que vous avez fournis ne nous permettent pas de vous répondre. La déclaration est à renouveler. Précisez notamment :
☐ Les réseaux/ouvrages que nous exploitons ne sont pas concernés au regard des informations fournies. Distance > à : _____ m
☒ Il y a au moins un réseau/ouvrage concerné de catégorie (voir liste des catégories au verso) : EL Autres informations :

Modification ou extension de nos réseaux / ouvrages

Modification ou extension de réseau/ouvrage envisagée dans un délai inférieur à 3 mois : _____

☐ Réalisation de modifications en cours sur notre réseau/ouvrage.

Veuillez contacter notre représentant : _____

Tél. : _____

NB : Si nous avons connaissance d'une modification du réseau/ouvrage dans le délai maximal de 3 mois à compter de la consultation du téléservice, nous vous en informerons.

Emplacement de nos réseaux / ouvrages

☒ Plans joints : Références : Plans joints Echelle (1) : _____ Date d'édition (1) : _____ Sensible : ☒ Prof. règl. mini (1) : 65 cm Matériau réseau (1) : _____
NB : La classe de précision A, B ou C figure dans les plans.

☐ Réunion sur chantier pour localisation du réseau/ouvrage : ☐ Date retenue d'un commun accord : _____ à _____
ou ☐ Prise de RDV à l'initiative du déclarant (date du dernier contact non conclusif : _____)

☐ Votre projet doit tenir compte de la servitude protégeant notre ouvrage.

☒ (cas d'un récépissé de DT) Vous devez prévoir des investigations complémentaires à notre charge (hors cas d'exemption prévus dans la réglementation) (2)

☒ Des branchements non cartographiés sont présents. Ils sont soit pourvus d'affleurants visibles et rattachés à un réseau principal souterrain identifié dans les plans joints, soit munis de dispositifs automatiques supprimant tout risque en cas d'endommagement (2)

(1) : facultatif si l'information est fournie sur le plan joint (2) pour les tronçons et branchements non cartographiés en classe A, prévoir des clauses techniques et financières particulières dans le marché

Recommandations de sécurité

Les recommandations techniques spécifiques suivantes sont à appliquer, en fonction des risques liés à l'utilisation des techniques de travaux employées :
Des branchements souterrains sans affleurant et/ou aéro-souterrain sont susceptibles d'être dans l'enceinte des travaux déclarés.

Rubriques du guide technique relatives à des ouvrages ou travaux spécifiques : Chapitre 3.1, 6.1 et 6.2 du guide (Fascicule 2)

Pour les exploitants de lignes électriques : si la distance d'approche a été précisée, indiquez si la mise hors tension est : ☐ possible ☒ impossible

Mesures de sécurité à mettre en œuvre : Suite à l'évaluation de la distance d'approche entre vos travaux et nos ouvrages, veuillez vous reporter au document joint "Recommandations Enedis et protection"

Dispositifs importants pour la sécurité : Voir la liste des dispositifs en place dans le document joint

Cas de dégradation d'un de nos ouvrages

En cas de dégradation d'un de nos ouvrages, contactez nos services au numéro de téléphone suivant : 0181624701

Pour toute anomalie susceptible de mettre en cause la sécurité au cours du déroulement du chantier, prévenir le service départemental d'incendie et de secours (par défaut le 18 ou le 112) : SDIS du Finistère 0298103150

Responsable du dossier

Nom : THI ROUARD Adeline

Désignation du service : Pôle DT DICT Bretagne

Tél : +33 299770657

Signature de l'exploitant ou de son représentant

Nom : THI ROUARD Adeline

Signature :

Date : 09/01/2026 Nombre de pièces jointes, y compris les plans : 5

Avertissement relatif à l'amélioration de la cartographie des réseaux dans l'emprise des projets de travaux :

Les plans ci-joints des réseaux que nous exploitons comportent, dans l'emprise des travaux prévus, un ou plusieurs tronçons non conformes aux dispositions du 6° du I de l'article 7 de l'arrêté du 15 février 2012 modifié pris en application du chapitre IV du titre V du livre V du code de l'environnement relatif à l'exécution de travaux à proximité de certains ouvrages souterrains, aériens ou subaquatiques de transport ou de distribution (voir le plan et sa légende).

En application du 2° de l'article 7-1 de ce même arrêté, si l'emprise des travaux prévus **affectant le sol (terrassement, enfoncement, forage, décapage, compactage ...)** dépasse 100 m², vous devez en tant que responsable de projet procéder en phase projet à des investigations complémentaires à notre charge pour porter à la classe A les tronçons qui n'y sont pas, branchements inclus. Ces investigations complémentaires doivent être confiées à un prestataire certifié. Elles sont limitées à la zone constituée de l'emprise où sont effectivement prévus des travaux affectant le sol et de tous points situés à moins de 2 m de cette emprise.

Leurs résultats doivent nous être transmis sous la forme définie à l'article 15 de l'arrêté du 15 février 2012 modifié, à l'adresse électronique suivante :

« enedis@retours-ic.protys.fr »

Vous voudrez bien joindre au résultat des investigations complémentaires la facture à notre charge, établie au prorata de la longueur des ouvrages dont nous sommes exploitants initialement non rangés dans la classe A, branchements inclus. La longueur des ouvrages à reporter dans la facture est celle mentionnée dans le compte rendu d'investigations complémentaires du prestataire certifié.

Les modalités pour la réalisation des investigations complémentaires sont décrites dans les pages suivantes.

Faire une Investigation Complémentaire sur les réseaux d'Enedis

Document à destination des responsables de projet et de leurs sous-traitants réalisant des Investigations Complémentaires (IC).

Vous êtes responsable de projet. Il se peut que vous ayez des IC à réaliser (voir réponse DT ci-jointe). Si tel est le cas, la réalisation **d'IC** sur le réseau **d'Enedis** impose une demande **d'accès** au réseau ; vous et votre sous-traitant mandaté devrez avoir connaissance des informations qui figurent dans ce document.

Ces informations vous sont également nécessaires pour ajouter, dans vos commandes ou marchés **d'IC**, toutes les précisions utiles pour réaliser des IC sur le réseau **d'Enedis**.

La prise en charge financière par Enedis de ces IC ne sera possible que si ces règles de détection et **d'accès** au réseau ont été respectées, et sous réserve que les contrôles **d'Enedis** en confirment la qualité.

Il vous incombera de nous transmettre le résultat de ces IC

- à l'**adresse** mail unique suivante : enedis@retours-ic.protys.fr
- en indiquant le **numéro de consultation** dans l'**objet** du mail

p.3

Comment faire une IC sur les réseaux Enedis ?

Je suis une entreprise de détection

Besoin ponctuel
= accès ponctuel au réseau

p.4

Démarche à suivre

Contacter le bureau
d'exploitation local

p.5



Faire une demande
d'accès payant

p.6

Recevoir et payer
la facture



Après paiement de la
facture, convenir d'une
date d'intervention

RDV sur site pour procéder à la
détection avec la présence d'un
agent Enedis

Besoin récurrent
= accès conventionné

p.4

Démarche à suivre

Contacter l'agence
cartographique locale

Qui vous accompagnera dans le
processus de signature de la
convention

p.7

Préparer les
documents relatifs à
la convention



Effectuer le
cursus de stages
Si vous n'avez pas de
personnel ayant déjà
validé le cursus.

p.8

Signer la convention

Pour chaque accès au réseau :
Transmission d'un planning hebdomadaire au
moins une semaine avant les travaux

CES ACCES SONT GRATUITS
Pas de présence d'un agent Enedis

Les responsables de projet transmettront le résultat de ces IC à Enedis.
Elles pourront être facturées à Enedis sous réserve de respecter les conditions
du Guide Technique (p.3) et des articles 9 et 15 de l'arrêté du 15/02/2012

Décret DT/DICT – extrait du guide technique

Le guide technique du décret DT/DICT (Fascicule 2) précise les modes de détection autorisés pour les réseaux électriques (voir extraits ci-dessous).

4.2.3.2 DÉTECTION PAR RADAR GÉOLOGIQUE

c) Recommandations et prescriptions

Prescription

- dans le cas d'investigations complémentaires pour identifier un réseau électrique dans des zones où plusieurs réseaux sont présents, avec des risques d'erreur sur leur identification respective : appliquer obligatoirement la méthode électromagnétique avec raccordement direct plutôt qu'un radar géologique, ou en plus de celui-ci.

4.2.3.3 DÉTECTION PAR MÉTHODE ÉLECTROMAGNÉTIQUE

c) Recommandations et prescriptions

Prescription

- Lorsque la méthode électromagnétique est utilisée pour la réalisation d'investigations complémentaires sur des réseaux électriques, l'emploi du mode actif avec raccordement direct est obligatoire afin d'obtenir les meilleures assurances sur la correspondance entre l'élément détecté et son identification parmi les différents réseaux présents dans la zone, dès lors que l'exploitant permet l'accès aux affleurants du réseau concerné de façon non discriminatoire, dans des conditions techniques et de délai convenables.

En conséquence, pour toute détection par méthode électromagnétique, un accès au réseau d'Enedis est nécessaire pour pouvoir raccorder le matériel d'injection. Il existe deux façons d'obtenir cet accès aux affleurants du réseau (voir détails page suivante) :

Accès ponctuel

Accès permanent

Trouver une solution adaptée à votre besoin

Besoin ponctuel = Accès ponctuel au réseau (payant)

Particulièrement adapté aux entreprises ayant peu **d'interventions** de détection à produire.



Correspondant au cas des entreprises de détection répondant à des commandes ponctuelles d'IC d'un Responsable de Projet.

Enedis propose aux entreprises de détection **d'avoir** un accès à son réseau en toute sécurité avec la présence **d'un** de ses agents.

Ce dernier fera tous les gestes techniques de raccordement au réseau et restera durant la durée de la prestation.

Dans ce cadre, **l'habilitation** B0-H0 est nécessaire pour accompagner le technicien **d'Enedis** dans **l'environnement d'ouvrages** électriques sous tension et pour identifier les risques liés à ses déplacements et ses gestes dans ce milieu.

Cette prestation est facturée à **l'entreprise** de détection qui en fait la demande.

Besoin récurrent = Accès permanent au réseau (gratuit)

Particulièrement adapté aux entreprises ayant beaucoup **d'interventions** de détection à produire.



Correspondant au cas des entreprises de détection ayant passé un marché d'IC avec un Responsable de Projet.

Enedis propose aux entreprises de détection qui le souhaitent **d'avoir** un accès à son réseau en autonomie (sans demande **d'accès** ponctuel).

Pour ce faire, **l'entreprise** de détection devra faire suivre à ses salariés un cursus de formation spécifique et signer une convention avec les Directions Régionales Enedis correspondant à la localisation de ses marchés.

Une fois cette convention signée, **l'entreprise** enverra en semaine n au Bureau **d'Exploitation** local concerné son planning **d'interventions** de la semaine n+1.

Dans ce cas les accès seront gratuits et votre opérateur interviendra sans la présence **d'un** agent Enedis.

Accès ponctuel

Contactez l'interlocuteur Enedis local correspondant à votre lieu d'intervention pour obtenir un accès ponctuel au réseau

Code	Département	Adresse mail pour un accès ponctuel
01	Ain	sirho-asgard@enedis.fr
02	Aisne	ure-picardie-drdict@enedis.fr
03	Allier	auv-dtdict@enedis.fr
04	Alpes-de-Hte-Provence	pads-dict@enedis.fr
05	Hautes-Alpes	pads-dict@enedis.fr
06	Alpes-Maritimes	caz-asgard@enedis.fr
07	Ardeche	sirho-asgard@enedis.fr
08	Ardennes	car-dtdict@enedis.fr
09	Ariège	mps-arex-dtdict@enedis.fr
10	Aube	car-dtdict@enedis.fr
11	Aude	urelaro-bexaces@enedis.fr
12	Aveyron	nmp-bex@enedis.fr
13	Bouches-du-Rhône	pads-dict@enedis.fr
14	Calvados	cpa14@enedis.fr
15	Cantal	auv-dtdict@enedis.fr
16	Charente	drpch-cpa@enedis.fr
17	Charente-Maritime	drpch-cpa@enedis.fr
18	Cher	cen-bex-reseau@enedis.fr
19	Corrèze	lim-cpa19@enedis.fr
21	Côte-d'Or	cotedor-pilotage@enedis.fr
22	Côtes-d'Armor	bzh-bex-229@enedis.fr
23	Creuse	lim-cpa23@enedis.fr
24	Dordogne	aqn-bex@enedis.fr
25	Doubs	ureafc-bex@enedis.fr
26	Drôme	sirho-asgard@enedis.fr
27	Eure	cpa27@enedis.fr
28	Eure-et-Loir	cen-bex-reseau@enedis.fr
29	Finistère	bzh-bex-229@enedis.fr
30	Gard	urelaro-bexaces@enedis.fr
31	Haute-Garonne	mps-arex-dtdict@enedis.fr
32	Gers	mps-arex-dtdict@enedis.fr
33	Gironde	aqn-bex@enedis.fr
34	Hérault	urelaro-bexaces@enedis.fr
35	Ille-et-Vilaine	bzh-bex-356@enedis.fr
36	Indre	cen-bex-reseau@enedis.fr
37	Indre-et-Loire	cen-bex-reseau@enedis.fr
38	Isère	alp-arex-access@enedis.fr
39	Jura	ureafc-bex@enedis.fr
40	Landes	pyl-dtdict@enedis.fr
41	Loir-et-Cher	cen-bex-reseau@enedis.fr
42	Loire	sirho-asgard@enedis.fr
43	Haute-Loire	auv-dtdict@enedis.fr
44	Loire-Atlantique	pdl-detection@enedis.fr
45	Loiret	cen-bex-reseau@enedis.fr
46	Lot	nmp-bex@enedis.fr
47	Lot-et-Garonne	aqn-bex@enedis.fr
48	Lozère	nmp-bex@enedis.fr
49	Maine-et-Loire	pdl-detection@enedis.fr

Code	Département	Adresse mail pour un accès ponctuel
50	Manche	cpa50@enedis.fr
51	Marne	car-dtdict@enedis.fr
52	Haute-Marne	car-dtdict@enedis.fr
53	Mayenne	pdl-detection@enedis.fr
54	Meurthe-et-Moselle	lor-arex-54@enedis.fr
55	Meuse	lor-arex-55@enedis.fr
56	Morbihan	bzh-bex-356@enedis.fr
57	Moselle	lor-arex-57@enedis.fr
58	Nièvre	brgne-cpa-nievre@enedis.fr
59	Nord	npdc-arex-clients-prestations@enedis.fr
60	Oise	ure-picardie-drdict@enedis.fr
61	Orne	cpa61@enedis.fr
62	Pas-de-Calais	npdc-arex-clients-prestations@enedis.fr
63	Puy-de-Dôme	auv-dtdict@enedis.fr
64	Pyrénées-Atlantiques	pyl-dtdict@enedis.fr
65	Hautes-Pyrénées	pyl-dtdict@enedis.fr
66	Pyrénées-Orientales	urelaro-bexaces@enedis.fr
67	Bas-Rhin	ureafc-bex@enedis.fr
68	Haut-Rhin	ureafc-bex@enedis.fr
69	Rhône	sirho-asgard@enedis.fr
70	Haute-Saône	ureafc-bex@enedis.fr
71	Saône-et-Loire	urebourgogne-gpil-bds@enedis.fr
72	Sarthe	pdl-detection@enedis.fr
73	Savoie	alp-arex-access@enedis.fr
74	Haute-Savoie	alp-arex-access@enedis.fr
75	Paris	diridf-reseau-elec-ic@enedis.fr
76	Seine-Maritime	cpa76@enedis.fr
77	Seine-et-Marne	diridf-reseau-elec-ic@enedis.fr
78	Yvelines	diridf-reseau-elec-ic@enedis.fr
79	Deux-Sèvres	drpch-cpa@enedis.fr
80	Somme	ure-picardie-drdict@enedis.fr
81	Tarn	nmp-bex@enedis.fr
82	Tarn-et-Garonne	nmp-bex@enedis.fr
83	Var	caz-asgard@enedis.fr
84	Vaucluse	pads-dict@enedis.fr
85	Vendée	pdl-detection@enedis.fr
86	Vienne	drpch-cpa@enedis.fr
87	Haute-Vienne	lim-cpa87@enedis.fr
88	Vosges	lor-arex-88@enedis.fr
89	Yonne	yonne-gpil@enedis.fr
90	Territoire de Belfort	ureafc-bex@enedis.fr
91	Essonne	diridf-reseau-elec-ic@enedis.fr
92	Hauts-de-Seine	diridf-reseau-elec-ic@enedis.fr
93	Seine-Saint-Denis	diridf-reseau-elec-ic@enedis.fr
94	Val-de-Marne	diridf-reseau-elec-ic@enedis.fr
95	Val-d'Oise	diridf-reseau-elec-ic@enedis.fr

Faire une demande d'accès facturée

La demande doit contenir les informations suivantes :

- Enedis proposant 2 forfaits **d'intervention** (demi-journée – 3h30 ; journée – 7h), vous devrez estimer le temps pendant lequel vous aurez besoin **d'un** exploitant et ainsi demander le forfait adapté. Il restera impérativement pendant toute la durée de **l'intervention** :
 - Il accompagnera votre opérateur de détection et réalisera tous les gestes nécessitant un accès au réseau : ouverture de coffrets réseaux, branchements, postes HTA/BT, et nappage/habillage des pièces nues sous tension ;
 - Il posera/déposera le matériel **d'injection** de votre générateur successivement aux différents points de **l'ouvrage** où votre opérateur souhaite pouvoir injecter. Votre opérateur devra avoir un appareil en bon état, avec sa notice **d'utilisation** et les contrôles métrologiques associés.

*A savoir : une facture sera directement envoyée ainsi que la notice explicative qui précisera les responsabilités respectives de votre opérateur (responsable des conditions **d'utilisation** de son matériel) et celles de **l'agent** Enedis (responsable de la maîtrise du risque électrique sur le chantier).*

- Les références de **l'entreprise** :
 - Nom de **l'entreprise**
 - Adresse (rue, CP, commune)
 - Email
 - Nom de **l'interlocuteur**
 - N° de SIRET
 - Mode de communication : dématérialisé (à privilégier) ou courrier
- La période demandée pour le rendez-vous sur site.

A noter :



Le délai **d'obtention** de la facture est généralement de **l'ordre d'une** semaine, le tarif sera **d'environ** 270 € pour la demi-journée et 540 € pour la journée (hors nuits, week-ends et jours fériés).



Le délai **d'obtention d'un** rendez-vous sur site est généralement de **l'ordre** de 3 semaines, après paiement de la facture. Il est recommandé **d'utiliser** le virement comme moyen de paiement (plutôt que le chèque) pour optimiser les délais.

Contactez l'agence cartographie locale pour être accompagnés vers la signature d'une convention

Pour signer une convention d'accès au réseau, contactez l'agence cartographie régionale à l'adresse ci-dessous correspondant au département où vous souhaitez réaliser les IC.

Direction régionale Enedis	Adresse mail pour les conventions
Alpes (38, 73, 74)	alp-cartosialp-elec@enedis.fr
Alsace Franche-Comté (25, 39, 67, 68, 70, 90)	afc-cartographie@enedis.fr
Aquitaine Nord (24, 33, 47)	aqn-carto-detection-aquitainenord@enedis.fr
Auvergne (15, 43, 63, 03)	carto.auvergne@mapmag.fr
Bourgogne (21, 58, 71, 89)	brgne-appuis-detection-acp@enedis.fr
Bretagne (22, 29, 35, 56)	bzh-interface@enedis.fr
Centre Val-de-Loire (18, 28, 36, 37, 41, 45)	sregacl-centre-carto@enedis.fr
Champagne Ardennes (10, 51, 52, 08)	drcar-commandecarto@enedis.fr
Côte d'Azur (83, 06)	var-svar-si-carto@enedis.fr
Ile de France Est (77, 91, 93, 94)	idf-e-carto@enedis.fr
Ile de France Ouest (78, 92, 95)	idf-o-detection-adp@enedis.fr
Languedoc Roussillon (11, 30, 34, 66)	laro-conventioncarto@enedis.fr
Limousin (19, 23, 87)	sregacl-cartohv@enedis.fr
Lorraine (54, 55, 57, 88)	lor-prestation-carto@enedis.fr
Midi Pyrénées Sud (31, 32, 09)	mps-carto-cellule-detect@enedis.fr
Nord Midi Pyrénées (12, 46, 48, 81, 82)	dmmp-portail-detection@enedis.fr
Nord-Pas-de-Calais (59, 62)	dmpdc-carto@enedis.fr
Normandie (14, 27, 50, 61, 76)	ucfnormandie-carto-znc@enedis.fr
Paris (75)	diridf-reseau-elec-ic@enedis.fr
Pays de la Loire (44, 49, 53, 72, 85)	pdl-detection@enedis.fr
Picardie (60, 80, 02)	payssom-carto-gdo@enedis.fr
Poitou Charentes (16, 17, 79, 86)	pch-cartographie@enedis.fr
Provence Alpes du Sud (13, 84, 04, 05)	pads-carto-dict@enedis.fr
Pyrénées Landes (40, 64, 65)	pyl-carto-ge@enedis.fr
Sillon Rhodanien (26, 42, 69, 01, 07)	sirho-iccarto@enedis.fr



Contacter l'agence cartographie locale pour être accompagnés vers la signature d'une convention

Le cursus de stages obligatoire comprend deux parties

1

La première partie vise à former vos salariés aux risques électriques liés à la détection sur un réseau de distribution. Elle est nécessaire pour que vous puissiez leur délivrer le moment venu **l'habilitation** électrique adaptée :

- Ce cursus est constitué de deux stages qui sont à effectuer auprès de centres de formations agréés (hors Enedis).

2

La seconde partie du cursus vise à former vos salariés et à vérifier leur capacité à détecter un réseau de distribution électrique en toute autonomie :

- Ce stage **d'une** durée de 5 jours est dispensé par Enedis ;
- Il sera suivi par une journée **d'accompagnement** sur le terrain avec un agent Enedis.



A noter :

Le délai **d'obtention d'un cursus complet** est de **l'ordre** de 4 mois environ.

Préparer la demande de convention

La convention peut être signée dès lors que :

- Vous avez au moins un salarié ayant validé le cursus complet ;
- Vous avez pris toutes les dispositions nécessaires en tant **qu'employeur** pour la maîtrise du risque électrique (habilitation du personnel, mise en place des instructions de sécurité encadrant les interventions de vos salariés).

Accompagnement par l'agence cartographie

L'**agence** cartographie vous accompagnera dans les démarches à accomplir auprès des services responsables des accès au réseau Enedis

Recommandations pour la réalisation et l'envoi des IC

Voici quelques préconisations pour la réalisation des Investigations Complémentaires afin de fluidifier le circuit **d'intégration** de ces IC dans la cartographie **d'Enedis** et de leur paiement.

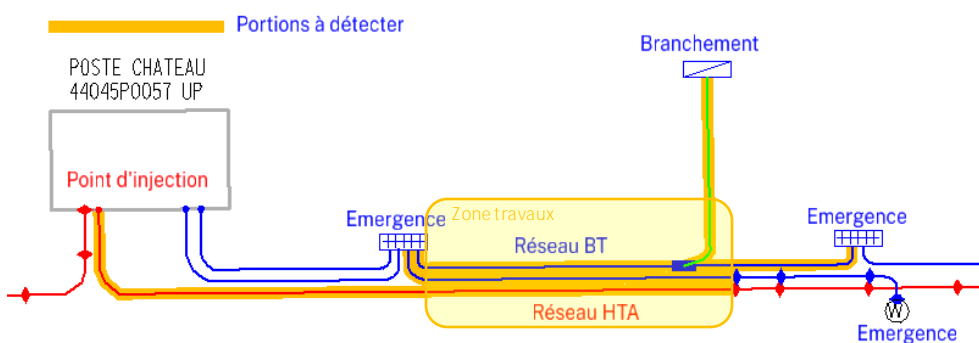
Points de vigilance sur la qualité des IC

- **L'entreprise** de détection doit être certifiée géoréférencement et détection
- Sauf pour de rares exceptions, **l'injection** est obligatoire. Dans ce cas Enedis **s'assurera qu'une** demande **d'accès** au réseau a bien été réalisée
- Enedis vérifiera **qu'il** est possible de rattacher avec certitude le résultat des mesures à un ouvrage identifié sur les plans de la DT
- Des contrôles seront réalisés par échantillonnage via une seconde détection contradictoire

Périmètre des IC prises en charge

Les IC doivent être réalisées sur la zone de terrassement augmentée de 2m. Toutefois Enedis demande des détections qui peuvent aller au-delà de la zone de travaux et **s'engage** à payer la totalité (hors portions déjà en classe A) :

- Les branchements sont à détecter en totalité
- Les tronçons BT sont à détecter **d'émergence** à émergence
- Les tronçons HTA sont à détecter depuis le point **d'injection jusqu'à** la fin de la zone travaux



Transmission des IC et paiement

Le résultat de l'IC doit être envoyé à l'adresse enedis@retours-ic.protys.fr

- 1 mail = 1 résultat d'IC
- Le numéro de consultation doit obligatoirement figurer dans l'**objet** du mail
- Le mail doit contenir au moins une pièce jointe (résultat de l'IC + compte rendu avec les 11 informations listées dans l'**article 15**)
- La facture pourra être envoyée séparément

Catégories des réseaux / ouvrages

Ouvrages considérés comme sensibles pour la sécurité (au sens du I de l'article R. 554-2 du code de l'environnement) :

- HC : Canalisations de transport et canalisations minières contenant des hydrocarbures liquides ou liquéfiés ;
- PC : Canalisations de transport et canalisations minières contenant des produits chimiques liquides ou gazeux ;
- GA : Canalisations de transport, de distribution et canalisations minières contenant des gaz combustibles ;
- CU : Canalisations de transport ou de distribution de vapeur d'eau, d'eau surchauffée, d'eau chaude, d'eau glacée, et de tout fluide caloporteur ou frigorigène, et tuyauteries rattachées en raison de leur connexité à des installations classées pour la protection de l'environnement ;
- EL : Lignes électriques et réseaux d'éclairage public autres qu'en très basse tension (> 50 V en courant alternatif ou 120 V en courant continu) et autres que les lignes électriques aériennes à basse tension et à conducteurs isolés ;
- TR : Installations destinées à la circulation de véhicules de transport public ferroviaire ou guidé ;
- DE : Canalisations de transport de déchets par dispositif pneumatique sous pression ou par aspiration ;
- DI : Ouvrages conçus ou aménagés en vue de prévenir les inondations et les submersions.

Autres ouvrages* (au sens du II de l'article R. 554-2 du code de l'environnement) :

- TL : Installations souterraines de communications électroniques, lignes électriques et réseaux d'éclairage public autres que ceux définis à la ligne « EL » ci-dessus ;
- EA : Canalisations souterraines de prélèvement et de distribution d'eau destinée à la consommation humaine, à l'alimentation en eau industrielle ou à la protection contre l'incendie, en pression ou à écoulement libre, y compris les réservoirs d'eau enterrés qui leur sont associés ;
- EU : Canalisations souterraines d'assainissement, contenant des eaux usées domestiques ou industrielles ou des eaux pluviales.

**Parmi les « autres ouvrages », certains peuvent être spécifiés par leur exploitant comme « sensibles », soit lors de l'enregistrement de l'ouvrage sur le guichet unique, soit lors de la réponse à la DT. Les dispositions réglementaires relatives aux réseaux sensibles s'appliquent alors pleinement à ces ouvrages.*

Dispositifs importants pour la sécurité

L'exploitant de réseau précise dans son récépissé une des trois options suivantes :

- Voir la liste des dispositifs en place dans le document joint
- Voir la localisation sur le plan joint
- Aucun dans l'emprise

Règles et recommandations techniques et de sécurité

Conditions pour déterminer si les travaux sont situés à proximité d'ouvrages Electriques

Pour Enedis, les travaux sont considérés à proximité d'ouvrages électriques :

- Lorsqu'ils sont situés **à moins de 3 mètres de lignes électriques aériennes** de tension inférieure à 50 000 volts
- Lorsqu'ils sont situés à moins de 1,5 mètre de lignes électriques souterraines, quelle que soit la tension.

Attention

Pour déterminer et apprécier les distances entre vos travaux et les ouvrages électriques, vous devez tenir compte :

- De l'environnement global de votre zone de chantier (effet de perspective)
- Des mouvements des engins, de leur charge et équipement mis en œuvre lors des travaux,
- De tous les mouvements possibles, déplacements et balancements des lignes électriques aériennes (dus au vent par exemple)

Principes de prévention des travaux à proximité d'ouvrages électriques

Dans le cadre de votre chantier au voisinage d'ouvrages électriques, la mise hors tension prolongée de l'ouvrage pourrait engendrer un risque de sécurité ou de sûreté vis à vis des personnes et des biens.

Pour garantir la sécurité des intervenants au voisinage de l'ouvrage, vous devez respecter les **prescriptions du code du travail**.

En présence d'ouvrages électriques, vous devez mettre en œuvre les mesures compensatoires suivantes :

- Délimiter et baliser la zone de travail
- Dégager l'ouvrage en technique douce et ne pas le déplacer
- Faire surveiller l'opérateur par un surveillant de sécurité électrique
- Placer des obstacles efficaces pour mettre l'installation hors de portée
- Appliquer des prescriptions spécifiques données par l'exploitant Enedis

Si toutefois vos travaux sont incompatibles avec le maintien sous tension des ouvrages électriques, et après échange avec l'exploitant, une étude complémentaire et un devis seront réalisés pour mettre en œuvre une solution adaptée.

Veuillez-vous référer au commentaire joint ou prendre contact avec le numéro de téléphone présent dans le bas de ce récépissé.

Responsable du dossier

Nom :

Désignation du service :

Tél. :

Pendant vos travaux, si vous devez évoluer dans l'un des cas d'interdiction suivants, vous aurez besoin de mesures de protection adaptées (exemples : travaux sur façade, toiture, pose d'échafaudage, utilisation d'engins de chantier, utilisation d'engins de chargement/déchargement, élagage, construction, démolition)

➤ Réseaux fils isolés

Si une ligne électrique aérienne à conducteurs isolés est présente dans l'emprise des travaux d'ordre non électrique que vous avez définie.

⊘ Interdiction de toucher

➔ *Risque d'altération de l'isolant*

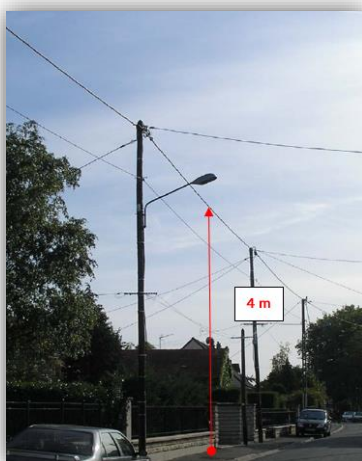
Réseau fils isolés aérien BT



Réseau fils isolés façade BT



Nous vous informons que la **hauteur de ligne théorique minimale** de cette ligne électrique identifiée est **de 4 m** conformément à l'arrêté technique UTE C11-001.



En tant que responsable de projet ou d'entreprise exécutant les travaux, vous devez vous assurer que la hauteur réelle de la ligne n'est pas inférieure à cette valeur minimale avant de commencer les travaux.

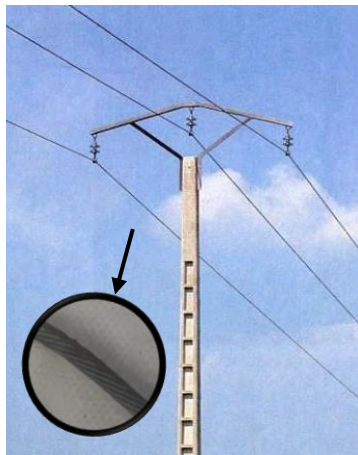
➤ Réseaux fils nus

Si une ligne électrique aérienne à conducteurs nus est présente dans l'emprise des travaux d'ordre non électrique que vous avez définie.

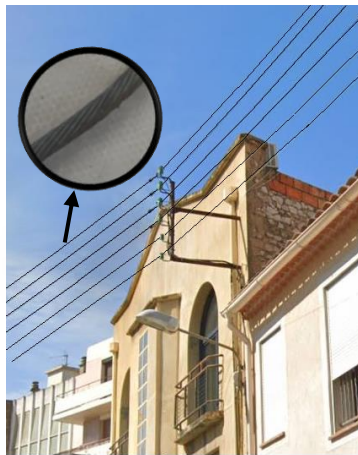
Interdiction de s'approcher à moins de 3 mètres

→ Risque d'arc électrique et d'électrocution

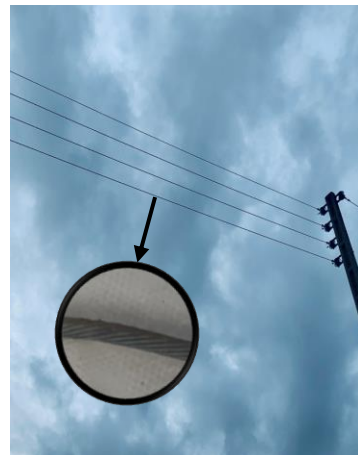
Réseau fils nus HTA



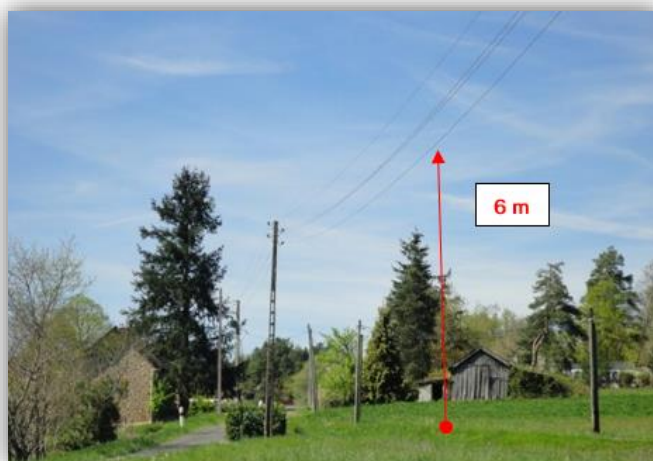
Réseau fils nus BT



Réseau fils nus BT



Nous vous informons que la **hauteur de ligne théorique minimale** de cette ligne électrique identifiée est **de 6 m** conformément à l'arrêté technique UTE C11-001.



En tant que responsable de projet ou d'entreprise exécutant les travaux, vous devez vous assurer que la hauteur réelle de la ligne n'est pas inférieure à cette valeur minimale avant de commencer les travaux.

➤ Cas particulier des traversées de voies ouvertes à la circulation (RN, RD, voies communales...) :

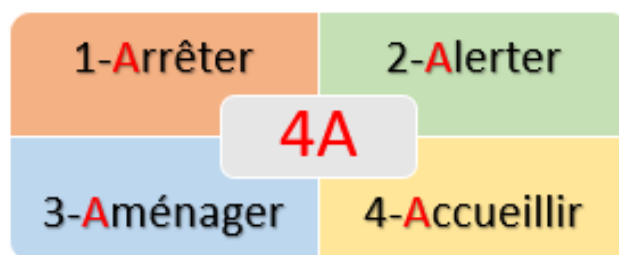
En application de l'article R. 4545-5, nous vous informons que la **hauteur de ligne théorique minimale** de cette ligne électrique identifiée **est de 8 m** conformément à l'arrêté technique UTE C11-001.



Tout câble découvert doit être considéré sous tension




Veillez à respecter le marquage ou piquetage en bon état tout au long du chantier (cf. guide d'application de la réglementation - www.reseaux-et-canalizations.gouv.fr)

En cas de dommages aux ouvrages Enedis,
appliquez la règle des 4 A et appelez le **01 81 62 47 01**







Légende des plans d'ensemble des réseaux aériens et souterrains










Postes électriques

-  Poste source
-  Poste de distribution
-  Poste privé
-  Production

Appareils de coupure et accessoires

-  I ou Y Interrupteur aérien
-  Parafoudre
-  Coffret de coupure souterrain
-  Remontée aéro-souterraine

Réseaux

BT en exploitation	HTA en exploitation
 Réseau aérien nu	 Réseau aérien nu
 Réseau aérien torsadé	 Réseau aérien torsadé
 Réseau souterrain	 Réseau souterrain
 Branchement aérien	 Réseau en galerie
 Branchement souterrain	

Les réseaux hors exploitation sont représentés en noir avec la symbologie dédiée (aérien nu, aérien torsadé, etc.)

Echelle de représentation

Echelle	Sur plan	Sur terrain
1/200°	1 cm	2 m
1/2000°	1 cm	20 m
1/10000°	1 cm	100 m

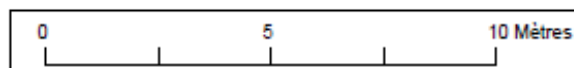
L'impression est susceptible de modifier l'échelle des plans. Il faut veiller à imprimer en « taille réelle ».

Sur les plans de détail (1/200°) imprimés à l'échelle, 1 cm papier équivaut à 2 m sur le terrain.



Attention !

Il est impératif de vérifier l'échelle du plan remis grâce à l'échelle graduée indiquée sous la carte.



Lire et comprendre un plan Enedis

Ce document présente les principaux éléments constituant les ouvrages électriques exploités par Enedis.

Il vous donnera des éléments de lecture des plans d'ensemble des réseaux aériens et souterrains, ainsi que ceux des plans de détails des réseaux souterrains à l'échelle 1/200° (localisation et représentation des réseaux et branchements avec leurs classes de précision).

La bonne compréhension de tous ces éléments de représentation doit contribuer à la meilleure localisation des ouvrages Enedis sur le terrain et ainsi éradiquer le risque d'électrification des exécutants et d'endommagement du réseau

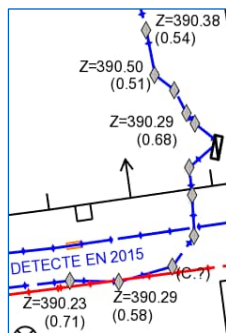
Version mars 2022

La profondeur et l'altimétrie

L'**altimétrie** indiquée sur les plans par un « Z = » représente l'altitude par rapport au niveau de la mer (NGF IGN69).

La **profondeur** est renseignée entre parenthèses.

Le niveau du sol peut évoluer dans le temps. il est possible que les ouvrages Enedis soient situés à une profondeur différente de celle indiquée sur les plans.



Légende des plans de détail

Ouvrages et classes de précision

	Réseau BT	Branchement BT	HTA
Classe A			
Classe B			
* Paris : toutes les traversées de chaussées sont en classe B			
Classe C			
Réseau abandonné			
Fourreau	Fourreau utilisé (exemple sur réseau BT) 		Fourreau vide en attente
Poste	POSTE [NOM] [TYPE] (exemple POSTE MARCEL PAUL UP)		
Mise à la terre	Mise à la terre du réseau		Mise à la terre de poste

Dans un rayon de 5m autour des postes de distribution HTA/HTA et HTA/BT, la détection non intrusive des réseaux électriques ne permet pas d'atteindre la classe A du fait de la trop grande densité de réseaux

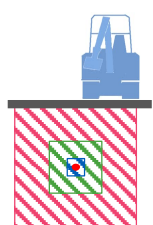
Accessoires réseaux principaux

- Coffret électrique
- Coffret RMBT
- Jonction BT
- Jonction HTA
- Remontée aéro-sout. BT
- Remontée aéro-sout. HTA
- Boite capot BT
- Boite capot HTA
- Poteau

Objets fond de plan vecteur principaux

- Bâtiment
- Porte
- Bordure de trottoir
- Mur
- Plaque d'égout
- Avaloir eaux pluviales
- Bouche d'eau
- Plaque
- Arbre

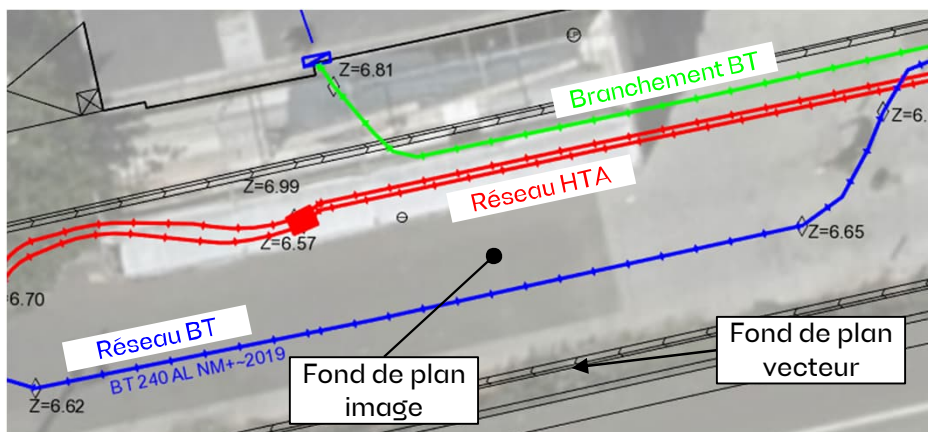
Travaux en zone d'incertitude



- Zone d'incertitude classe A $\leq 50\text{cm}$
- Zone d'incertitude classe B $\leq 1\text{m}50$ (1m pour les brchts)
- Fuseau d'incertitude classe C $> 1\text{m}50$ (1m pour les brchts)

Conformément au fascicule 2 « Guide technique » de la réglementation « DT-DICT », pour réaliser des travaux en zone d'incertitude sur la position des ouvrages Enedis (parties hachurées), il est nécessaire d'utiliser une technique non agressive dite « technique douce ».

Les éléments composant les plans de détail



Poste électrique



Coffret électrique



Câble de cuivre nu (retour à la terre : risque électrique)



Les réponses ci-jointes n'engagent la responsabilité d'Enedis qu'à l'intérieur de l'emprise des travaux que vous avez déclarés. En particulier, les projets Enedis ne sont complétés qu'à l'intérieur de cette zone.

Emprise de vos travaux

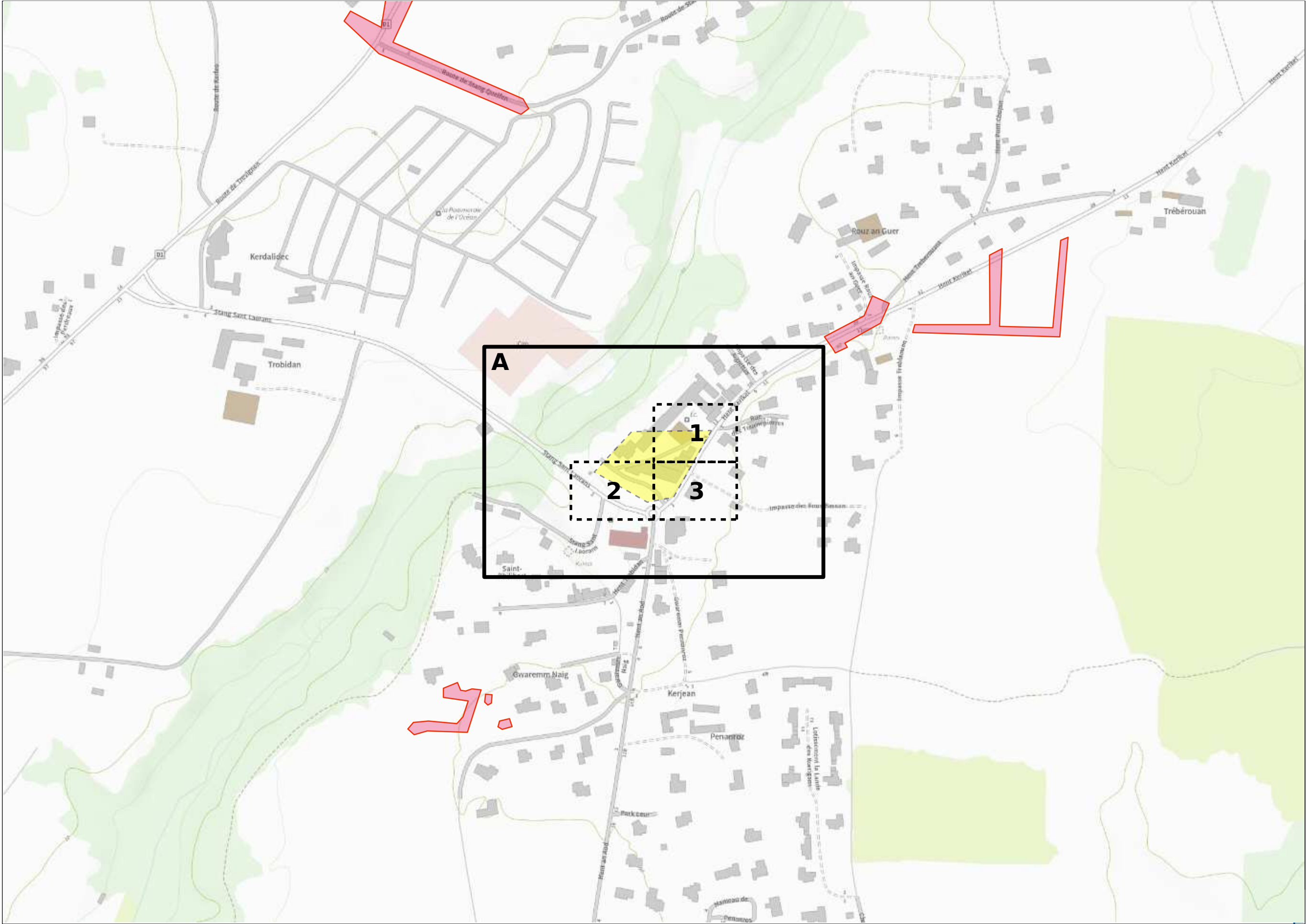
Zone de Travaux Impactant le Sol

Projet de travaux Enedis

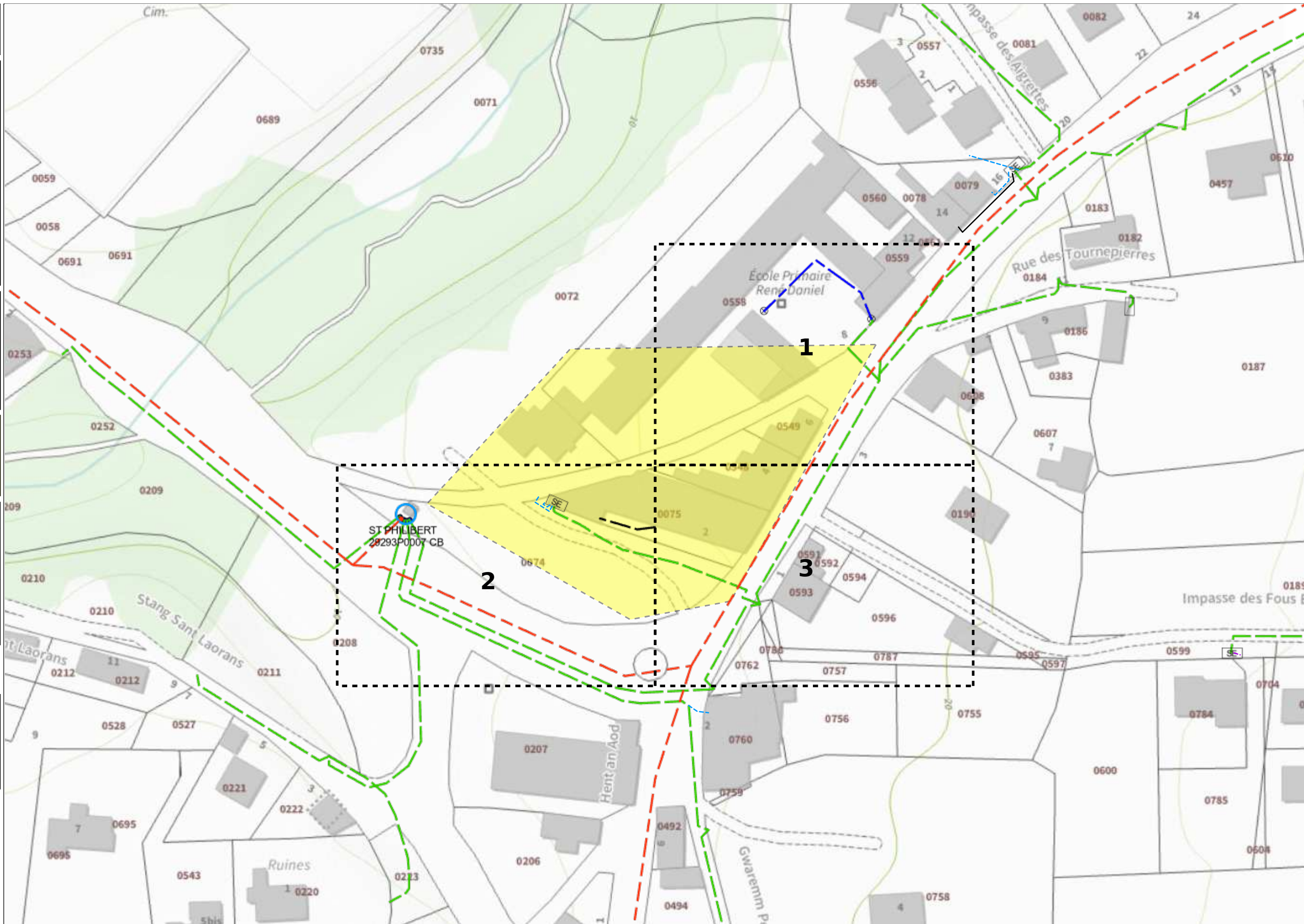
Au moins un réseau est absent dans les plans de détails

Carte(s) du plan d'ensemble des réseaux (aériens et souterrains)

Carte(s) du plan de détail des réseaux souterrains (marquage piquetage)



Pour plus de détails sur la compréhension de ce plan, voir la notice jointe « Lire et Comprendre un plan Enedis ».



Plan édité le :
08/01/2026







1- Les branchements ne sont pas systématiquement représentés.




2- A titre indicatif et sauf mention expresse, les ouvrages souterrains ont été construits à une profondeur moyenne de 0,65 m sous trottoir ou accotement et de 0,85 m sous chaussée.

Attention, le nivellement du sol a pu évoluer dans le temps.


3- Les ouvrages occupent généralement une profondeur moindre au niveau de la remontée vers les affleurants (coffrets, poteaux,...).

4- Des ouvrages peuvent être absents de ce plan même s'ils sont représentés dans le plan d'ensemble des réseaux en classe C.

Basse Tension (BT)		
Classe	Réseau	Branchement
A		
B		
C		

Haute Tension type A (HTA)	
Classe	Réseau
A	
B	
C	

Pour plus de détails sur la compréhension de ce plan, voir la notice jointe «Lire et comprendre un plan Enedis».

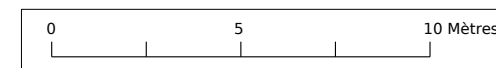
 Au moins un réseau est absent dans les plans de détails.

Nombre insuffisant de points de repère.



Données cartographiques

PCRS Image : Enedis(2021)



Plan édité le :
08/01/2026

- 1- Les branchements ne sont pas systématiquement représentés.
- 2- A titre indicatif et sauf mention expresse, les ouvrages souterrains ont été construits à une profondeur moyenne de 0,65 m sous trottoir ou accotement et de 0,85 m sous chaussée.
- Attention, le nivellement du sol a pu évoluer dans le temps.
- 3- Les ouvrages occupent généralement une profondeur moindre au niveau de la remontée vers les affleurants (coffrets, poteaux,...).
- 4- Des ouvrages peuvent être absents de ce plan même s'ils sont représentés dans le plan d'ensemble des réseaux en classe C.

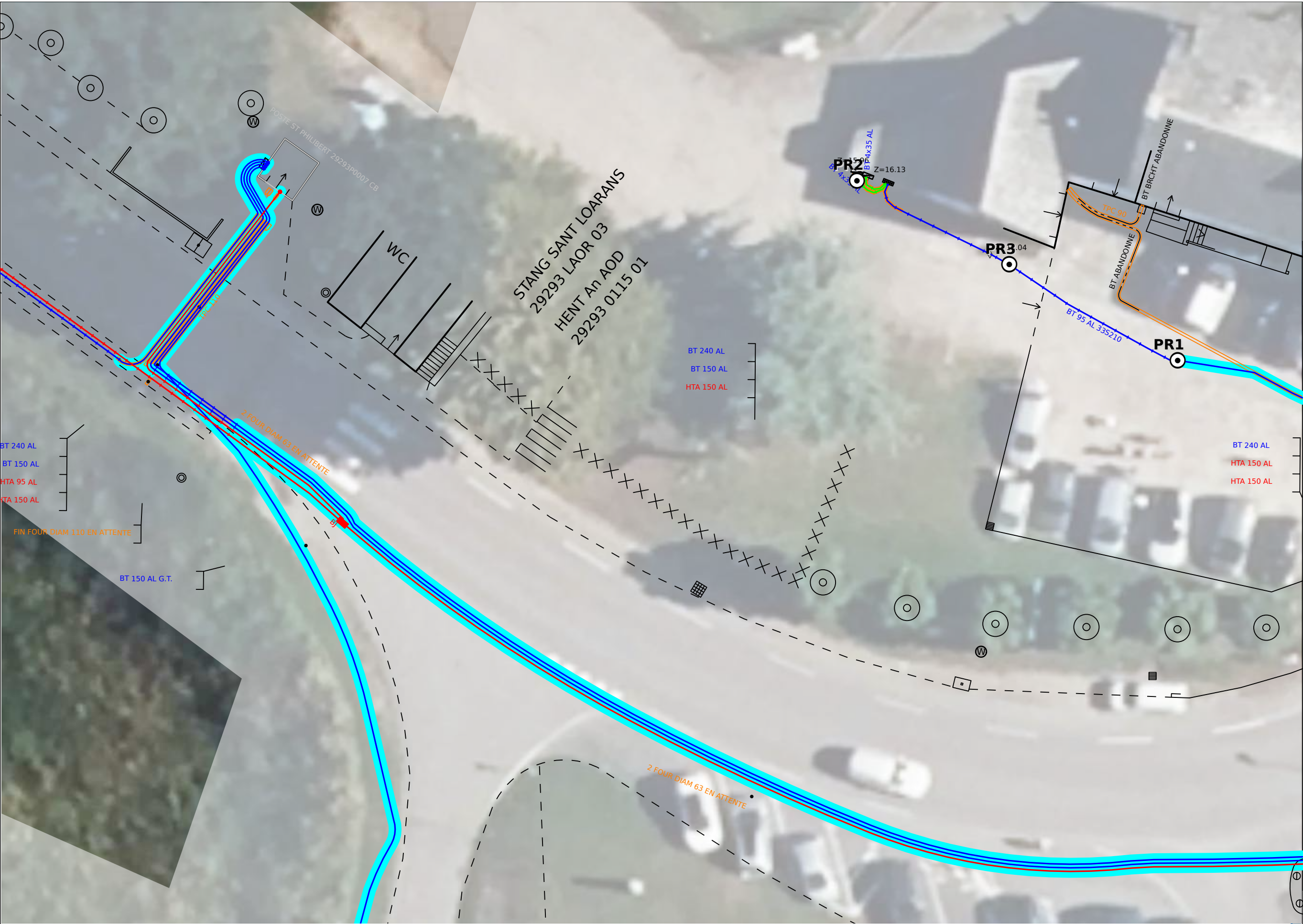
Basse Tension (BT)		
Classe	Réseau	Branchement
A		
B		
C		

Haute Tension type A (HTA)	
Classe	Réseau
A	
B	
C	

Pour plus de détails sur la compréhension de ce plan, voir la notice jointe «Lire et comprendre un plan Enedis».

Au moins un réseau est absent dans les plans de détails.

Coordonnées des 3 points exprimées en WGS84 (long;lat)
PR1 : -3.832683;47.805956
PR2 : -3.83293;47.806031
PR3 : -3.832813;47.805996



Plan édité le :
08/01/2026

- 1- Les branchements ne sont pas systématiquement représentés.
- 2- A titre indicatif et sauf mention expresse, les ouvrages souterrains ont été construits à une profondeur moyenne de 0,65 m sous trottoir ou accotement et de 0,85 m sous chaussée.
- Attention, le nivellement du sol a pu évoluer dans le temps.
- 3- Les ouvrages occupent généralement une profondeur moindre au niveau de la remontée vers les affleurants (coffrets, poteaux,...).
- 4- Des ouvrages peuvent être absents de ce plan même s'ils sont représentés dans le plan d'ensemble des réseaux en classe C.

Basse Tension (BT)		
Classe	Réseau	Branchements
A		
B		
C		

Haute Tension type A (HTA)	
Classe	Réseau
A	
B	
C	

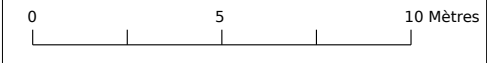
Pour plus de détails sur la compréhension de ce plan, voir la notice jointe «Lire et comprendre un plan Enedis».

Au moins un réseau est absent dans les plans de détails.

Nombre insuffisant de points de repère.



Données cartographiques
PCRS Image : Enedis(2021)





Veillez prendre en compte les commentaires suivants :

IMPRESSION DES PLANS JOINTS AU BON FORMAT:

les plans PDF qui vous sont adressés sont multi formats. Ils sont indiqués sur chaque page. Pour conserver les échelles et avoir une bonne lecture des plans 1/200ème, il vous faut imprimer chaque page au bon format. Assurez vous

qu'aucune mise à l'échelle automatique n'est activée dans votre gestionnaire d'impression.

!/! ATTENTION !/! Vous souhaitez démolir une construction, nous attirons votre attention sur le point suivant :

- Si du réseau est présent sur la façade du bâtiment, il est indispensable de nous en faire part en amont pour que nous puissions étudier la solution technique appropriée
- Après résiliation de votre contrat auprès de votre fournisseur d'électricité, il incombe au propriétaire de demander la suppression de votre branchement à l'adresse <https://connect-racco.enedis.fr/prac-internet/>

Responsable : THIROUARD Adeline

Tél : +33299770657

Date : 09/01/2026

Signature :

De: echangesv2@prod.protys.fr

A: ad-ing-nantes-rennes-d@demat.sogelink.fr

Objet: [PROTYS] Notification 2026010805032D84 - 29910 - TREGUNC

Protys

Un document vous est adressé via PROTYS.fr

Madame, Monsieur,

Vous trouverez en pièce jointe une notification RDT dont les références sont reprises en objet (référence du document et commune principale du chantier).

Ce document vous est transmis grâce à PROTYS.fr

Vous en souhaitant bonne réception.

Cordialement,
L'équipe PROTYS

Ce message est généré automatiquement, il n'est pas possible de répondre à l'expéditeur.