

RESTRUCTURATION DU CENTRE MEDICO-SOCIAL et CSA



Centre hospitalier LE JEUNE
17, route de Brest
29290 SAINT RENAN



MAITRE D'OUVRAGE

CH LE JEUNE

17, route de Brest
29200 SAINT RENAN

☎ 02 98 32 33 02
✉ mickael.magueur@ch-saint-renan.fr



ARCHITECTE

ENO ARCHITECTES

42Bis, Quai de la Douane
29200 BREST

☎ 02 98 43 49 23
✉ eno@enoarchi.fr



BUREAU D'ETUDES STRUCTURE / FLUIDES / SSI / OPC

SOBRETEC

120, rue Rolland Garros
29490 GUIPAVAS

☎ 02 98 44 26 61
✉ contact@sobretec.com



BUREAU D'ETUDES VRD

A3 PAYSAGE

330, rue Joséphine Péncalet
29200 BREST

☎ 02 98 38 03 03
✉ contact@a3-paysage.fr



BUREAU DE CONTRÔLE

SOCOTEC

180, rue de Kerervern _ ZAC de Kergaradec III
29490 GUIPAVAS

☎ 02 98 41 44 94
✉



BUREAU D'ETUDES ACOUSTIQUE

ALHYANGE

14, rue du Rouz
29900 CONCARNEAU

☎ 02 98 90 48 15
✉ bzh@alhyange.com

CCTP – LOT 14 – AGENCEMENT _ MOBILIER

PHASE DCE

(Dossier réalisé sur la base des plans architectes du 10 juin 2025)

B24005

IND.	DATE	AUTEUR(S)	MODIFICATIONS
-	27/06/2025	BDB	Première diffusion

SOMMAIRE

1	OBJET – DEFINITION DE L’OPERATION	4
1.1	OBJET.....	4
1.2	SYNTHESE DU LOT	4
1.3	APPEL D’OFFRES	4
1.4	TRANCHE ET PHASE DES TRAVAUX.....	4
1.4.1	Phase 0_ 2 mois	5
1.4.2	PHASE 1_ 13 mois	5
1.4.3	PHASE 2_ 5 mois	5
1.4.4	PHASE 3_ 4 mois	5
1.5	PRESRIPTIONS COMMUNES A TOUS LES LOTS	5
1.6	CLASSEMENT DU BATIMENT	5
1.6.1	Avant travaux.....	5
1.6.2	Après travaux.....	6
1.7	RECEPTION D'AUTRES OUVRAGES	6
2	HYPOTHESES / CONTRAINTES DU SITE	7
2.1	RESISTANCE AU FEU.....	7
2.2	ZONES CLIMATIQUES.....	7
2.2.1	Vent (W).....	7
2.2.2	Neige (S).....	7
2.3	SISMICITE	7
2.4	THERMIQUE DU BATIMENT ET PERFORMANCES ENVIRONNEMENTALES	7
2.4.1	Réglementation thermique	7
2.4.2	Performances environnementales	8
2.5	RADON	8
2.6	PREVENTION DES RISQUES	8
3	SPECIFICATIONS TECHNIQUES.....	9
3.1	PRESRIPTIONS REGLEMENTAIRES _ DOCUMENTS DE REFERENCE	9
3.2	ETUDE D’EXECUTION.....	9
3.3	PRESRIPTIONS RELATIVES AUX MATERIAUX.....	10
3.4	PRESRIPTIONS RELATIVES A LA MISE EN ŒUVRE.....	12
3.5	VERIFICATION ET ESSAIS	14
4	DESCRIPTION DES OUVRAGES EXTENSION	15
4.1	ETUDE D’EXECUTION.....	15
4.1.1	Etudes d’exécution / plan de recollement / doe.....	15
4.2	TRAVAUX D’AGENCEMENTS _ RDC BAS	15
4.2.1	AG-01 Hall d’entrée _ portes des gaines palières	15
4.2.2	AG-01.1 Hall d’entrée_ boîtes aux lettres	15
4.2.3	AG-02 Salon des familles _ kitchenette et placard _ PM	16
4.2.4	AG-03 Bien être Snoëzelen.....	16
4.2.5	AG-04.1 UVP 1 _ kitchenette _ PM	17
4.2.6	AG-04.2 et AG 04.3 UVP 1 _ pare vue	17
4.2.7	AG-04.4 UVP 1 _ placard _ 200 cm	17
4.2.8	AG-05.2 Chambre et SDE.....	18
4.2.9	AG-06 UVP 2 _ kitchenette _ PM	18
4.2.10	AG-06.1 UVP 2 _ pare vue.....	18
4.2.11	AG-06.2 UVP 2 _ placard _ 180 cm	19
4.2.12	AG_06.3 UVP 2 _ placard _ 200 cm	19
4.2.13	AG_08 Hall d’entrée_ pare – vues et assises.....	20
4.2.14	Placard	21
4.2.15	Etagère.....	21
4.3	TRAVAUX D’AGENCEMENTS _ RDC HAUT	21
4.3.1	AG-05.2 Chambre et SDE.....	21
4.3.2	AG-10 Hall RDC haut _ portes des gaines palières.....	21
4.3.3	AG_11.1 Salle d’animation – cuisine _ PM.....	22

4.3.4	AG_11.2 Salle d'animation – meuble TV, étagères	22
4.3.5	AG_12 Espace famille cocooning – kitchenette _ PM	22
4.3.6	Placard	22
4.3.7	Etagère	22
4.4	TRAVAUX D'AGENCEMENTS _ R+1	22
4.4.1	AG-05.2 Chambre et SDE	22
4.4.2	AG-22.2 Meuble bahut et placard _ salle à manger R+1	23
4.4.3	Placard	23
4.4.4	Etagère	23
4.5	TRAVAUX D'AGENCEMENTS _ R+2	23
4.5.1	AG-05.2 Chambre et SDE	23
4.5.2	AG-25.1 kitchenette _ salon d'activité R+2 _ PM	23
4.5.3	AG-25.2 Placards _ salon d'activité R+2	24
4.5.4	Placard	24
4.5.5	Etagère	24
5	DESCRIPTION DES OUVRAGES LESCAO	25
5.1	ETUDE D'EXECUTION	25
5.1.1	Etudes d'exécution / plan de recollement / doe	25
5.2	TRAVAUX D'AGENCEMENTS _ RDC BAS	25
5.2.1	AG_07 Salle de formation _ kitchenette _ PM	25
5.2.2	Placard	25
5.2.3	Etagère	25
6	DESCRIPTION DES OUVRAGES KERNATOUS	26
6.1	ETUDE D'EXECUTION	26
6.1.1	Etudes d'exécution / plan de recollement / doe	26
6.2	TRAVAUX D'AGENCEMENTS _ RDC BAS	26
6.2.1	AG_05.3 _ Chambres rénovées	26
6.2.2	Placard	26
6.2.3	Etagère	26
6.3	TRAVAUX D'AGENCEMENTS _ RDC HAUT	26
6.3.1	AG_05.3 _ Chambres rénovées	26
6.3.2	AG_13 _ Kitchenette et rangements _ Espace ressources pro	26
6.3.2.1	Kitchenette :	27
6.3.2.2	Rangements :	27
6.3.3	AG_14 _ Meuble bas _ poste de soins	27
6.3.4	AG_16 _ Mobilier pharmacie	29
6.3.5	AG_17 _ Kitchenette _ Salle de soin _ PM	29
6.3.6	AG_19 _ Evier et placard _ Atelier HDJ _ PM	29
6.3.7	AG_20 _ plan de travail et éviers + emplacement frigo _ Salle de pause	29
6.3.8	AG_21 _ Atelier pratiques innovantes	29
6.3.9	Placard menuisé	30
6.3.10	Placard	30
6.3.11	Etagère	30
6.4	TRAVAUX D'AGENCEMENTS _ R+1	30
6.4.1	AG_05.3 _ Chambres rénovées	30
6.4.2	AG_23.1 _ Chambres rénovées CSA	30
6.4.3	AG_24 _ Chambres rénovées CSA	30
6.4.4	Placard	30
6.4.5	Etagère	30

1 OBJET – DEFINITION DE L'OPERATION

1.1 OBJET

Le présent document :

- Les prestations,
- Les caractéristiques techniques des fournitures,
- Les travaux à exécuter,

se rapportant aux ouvrages du **lot AGENCEMENT** à entreprendre dans le cadre de **la restructuration du centre médico-social et CSA du Centre Hospitalier Le Jeune**, situé route de Brest à Saint Renan (29).

1.2 SYNTHESE DU LOT

La présente opération concerne :

- Des secteurs rénovés ou restructurés
 - o La rénovation / restructuration de la partie ouest de la résidence KERNATOUS (zone des chambres à 16m²) pour implantation sur 3 niveaux du centre de soins en addictologie actuellement situé dans un bâtiment en dehors du site
 - o La rénovation / restructuration des locaux de KERNATOUS non affectés au CSA au profit de l'EHPAD
 - o La restructuration partielle d'une partie du rez de chaussée bas de LESCAO
- Une construction neuve
 - o Création d'un bâtiment liaison des résidences KERNATOUS et LESCAO, se prolongeant en continu par une extension des niveaux rez de jardin et rez de chaussée de la zone Est de KERNATOUS (zones des chambres de 20m²)
- Une modification des espaces extérieurs impactés par le projet
 - o La réorganisation de la voirie interne pour intégration de l'extension
 - o La création d'une nouvelle zone de stationnement en remplacement des stationnements supprimés par l'extension
 - o L'aménagement d'un large parvis menant à la nouvelle entrée créée
 - o La sécurisation de la cour logistique par distinction des flux
 - o L'aménagement d'une zone paysagère d'agrément accessible au cœur du site
 - o Les patios des unités de vie protégée
 - o L'aménagement de l'entrée du CSA

1.3 APPEL D'OFFRES

L'entreprise devra obligatoirement respecter la décomposition du CCTP dans l'établissement de son offre.

1.4 TRANCHE ET PHASE DES TRAVAUX

Le projet se réalisant dans un site occupé, le phasage est une contrainte très forte du projet afin de limiter les nuisances vis-à-vis de l'établissement en fonctionnement. Les chiffrages des entreprises devront tenir compte du phasage proposé.

1.4.1 Phase 0 2 mois

- Réalisation de la liaison voirie et parking + dévoiement réseaux (intervention uniquement du lot TERRASSEMENT – VRD) qui devra ses installations de chantier autonomes et les barrières /signalisation de ses zones de travaux. **Lors de la jonction voirie existante : il sera demandé un transfert provisoire des flux livraison du CH.**
- Mise en place des clôtures (et installations de chantier dès que possible) par le lot G.O pour la suite des travaux VRD préalables (dévoiement de réseaux, plateforme extension...). Il conviendra aussi de définir un ajustement de clôture pour le maintien de l'accès au local Oxygène jusqu'au transfert de celui pendant cette phase.
- Création du local O2
- Démolition du local O2 existant
- Aménagement du local déchets de LESCAO

1.4.2 PHASE 1 13 mois

- 1a : Réalisation de l'IS depuis le R+2 vers le RDC BAS + démolition de 2 chambres sur KERNATOUS
 - 1b : Extension n° 1 comprenant :
 - Neutralisation de 2 chambres dans LESCAO et 4 chambres dans KERNATOUS
 - Réalisation de l'escalier IS provisoire
- ⇒ 20 chambres livrées LESCAO (R+1 et R+2) + 35 chambres livrées KERNATOUS (RDC haut et bas)

1.4.3 PHASE 2 5 mois

- Déménagement des 35 chambres de KERNATOUS dans l'extension
 - Rénovation / réhabilitation de KERNATOUS futur UVP et locaux communs
 - P.M : Utilisation de la salle à manger de LESCAO (RDC HAUT) pendant la durée des travaux
 - P.M : Déménagement des vestiaires, stockages et bureau impactés par les travaux dans d'autres locaux, dont ceux livrés à la création de l'extension
- ⇒ 33 chambres livrées sur KERNATOUS

1.4.4 PHASE 3 4 mois

- Déménagement du CSA 43 chambres vers extension
 - Rénovation du CSA
- ⇒ 19 chambres livrées en CSA + HDJ

1.5 PRESCRIPTIONS COMMUNES A TOUS LES LOTS

Les prescriptions communes à tous les lots font partie intégrante du présent lot.
L'Entrepreneur déclare en avoir pris connaissance et les accepter sans réserve.

1.6 CLASSEMENT DU BATIMENT

1.6.1 Avant travaux

Hôpital Le Jeune – Maison de Kernatous :

- **Type U – Catégorie : 4 ème,**
- Effectif total = 192 personnes 82 résidents + 82 visiteurs + 28 personnels),
- Distribution : cloisonnement traditionnel.

Hôpital Le jeune – Lescao

- **Type U – Catégorie : 3 ème,**
- Effectif total = 403 personnes (186 résidents + 186 visiteurs + 31 personnels),
- Distribution : Cloisonnement traditionnel.

Présence d'un groupe électrogène commun aux 4 bâtiments – fonctionnement automatique dès que l'alimentation secteur est rompue.

Utilisation fixe de distribution de gaz médicaux.

1.6.2 Après travaux

A la demande du Maître d'Ouvrage, proposition de modification de classement de l'établissement avec passage de deux établissements de type U « Etablissements de soins » en un seul établissement de type J « Structures d'accueil pour personnes âgées et personnes handicapés » avec une activité secondaire en type U pour la partie CSA (Centre soins Addictologie).

Etablissement Le Jeune – Maison de Kernatous – Lescao - CSA :

- Type J – Catégorie : 3 ème,
- Effectif total = 366 personnes
 - o LESCAO=145 personnes (86 résidents + 29 visiteurs + 30 personnels),
 - o KERNATOUS=60 personnes (33 résidents + 11 visiteurs + 16 personnels)
 - o EXENSION=108 personnes (55 résidents + 19 visiteurs + 34 personnels),
 - o CSA=53 personnes – activité de type U (Centre Soins Addictologie),
 - 18 résidents + 18 visiteurs + 6 personnels
 - 10 patients Hôpital De Jour + 1 personnel Hôpital De Jour
- Distribution : cloisonnement traditionnel,
- Groupe électrogène de secours prévu conserver.
- Utilisation fixe de distribution de gaz médicaux.

1.7 RECEPTION D'AUTRES OUVRAGES

Avant exécution de ses propres travaux, l'entrepreneur du présent lot devra vérifier les ouvrages exécutés par les autres corps d'état. Sans remarques de sa part, il prendra à sa charge toutes les sujétions nécessaires afin que ses propres travaux soient réalisés dans les règles de l'art.

2 HYPOTHESES / CONTRAINTES DU SITE

2.1 RESISTANCE AU FEU

Stabilité au feu du bâtiment : ERP de 3^{ème} catégorie _ type J : Stabilité au feu 1h et des plancher coupe-feu 1h

Isolement vis-à-vis des tiers : sans objet

Locaux à risque particulier : voir CCTP lot 00

Isolement latéral entre les bâtiments et les tiers contigus : Les bâtiments construits sont éloignés de plus de 8m des tiers

2.2 ZONES CLIMATIQUES

2.2.1 Vent (W)

NF EN 1991-1-4 AN

- Région 3 : Vitesse de référence : $v_{b,0}=26\text{m/s}$
- Coefficient de direction $c_{dir} = 1$ (pas de direction prépondérante)
- Coefficient de saison $c_{season} = 1$
- Coefficient d'orographie $c_o(z)= 1$
- Coefficient de rugosité : catégorie de terrain : IIIb

2.2.2 Neige (S)

NF EN 1991-1-3 AN

- région A1 Altitude <200m charge de neige sur le sol : $S_k = 45\text{kg/m}^2$
- Coefficient d'exposition $c_e = 1$
- Coefficient thermique $c_t = 1$

2.3 SISMICITE

Selon l'arrêté du 22 octobre 20210, la ville de Saint Renan est située en zone d'aléa sismique 2 (faible).

Bâtiment de catégorie d'importance III, dispositions constructives particulière vis à vis du risque sismique à prévoir.

2.4 THERMIQUE DU BATIMENT ET PERFORMANCES ENVIRONNEMENTALES

2.4.1 Réglementation thermique

Le projet devra respecter les réglementations thermiques suivantes, à savoir :

- RT 2012 pour l'extension
- RT par éléments pour la restructuration

2.4.2 Performances environnementales

En termes de performances environnementales, les objectifs sur les parties neuves du projet sont les suivants, à savoir :

- Coefficient d'Energie Primaire du projet CEP < CE max -20 %
- Besoin Bioclimatique B bio < B bio max – 20 %
- Etanchéité à l'air du projet < 1 m³/(h.m²)
- Niveau E3 C1 sans démarche de certification

2.5 RADON

Potentiel radon : Catégorie 3

Le rapport géotechnique G2PRO précise que le risque est fort. La G2PRO indique les deux types d'actions :

- Eliminer le radon présent dans le bâtiment en améliorant le renouvellement de l'air intérieur (renforcement de l'aération naturelle ou mise en place d'une ventilation mécanique adaptée
- Limiter l'entrée du radon en renforçant l'étanchéité entre le sol et le bâtiment (colmatage des fissures et des passages de canalisations à l'aide de colles silicone ou de ciment, pose d'une membrane sur une couche de gravillons recouverte d'une dalle en béton, etc.). L'efficacité de ces mesures peut être renforcée par la mise en surpression de l'espace habité ou la mise en dépression des parties basses du bâtiment (sous-sol ou vide sanitaire lorsqu'ils existent), voire du sol lui-même.

2.6 PREVENTION DES RISQUES

Plan de prévention des risques naturels prévisibles :

Le site se trouve dans une zone de retrait gonflement des argiles _ exposition faible

Plan de prévention des risques technologiques :

Sans objet sur la zone projet

3 SPECIFICATIONS TECHNIQUES

3.1 PRESCRIPTIONS REGLEMENTAIRES DOCUMENTS DE REFERENCE

Les ouvrages du présent Marché se rapportant aux travaux d'Agencements seront exécutés en conformité avec les documents de référence. Suivant l'article 9.1.1 du CCAG travaux, en cas de modification imprévisible de la législation et de la réglementation applicables en cours d'exécution du marché, cette modification donnera lieu à un avenant au marché si elle comporte des incidences économiques.

Ils respecteront, notamment, les prescriptions des documents énumérés ci-dessous :

- DTU 36.2 : Menuiseries intérieures bois,
- DTU 36.3 : Escaliers en bois et garde corps associés,
- DTU 39 : Travaux de miroiterie – vitrerie,
- DTU 59.1 : Revêtements de peinture en feuil mince, semi-épais ou épais,
- Les directives communes pour l'agrément des portes (document UEATC cahier n° 98 du CSTB),
- Divers documents édictés par le CTB en particulier les cahiers 106 et 107 (CTBX et CTBH),
- L'ensemble des Normes relatives aux menuiseries intérieures, et aux caractéristiques des bois,
- L'ensemble des Normes relatives aux quincailleries et serrures,
- Certification FASTE (Feu, Acoustique, Stabilité, Thermique, Anti-Effraction)

Liste non exhaustive.

3.2 ETUDE D'EXECUTION

Etudes d'exécution :

L'Entreprise fournira pour les ouvrages de menuiserie les plans d'exécution et de réservation.

Les plans d'exécution et notes de calcul sont établis à la charge de l'entreprise.

L'entrepreneur sera tenu de préparer d'après les pièces du projet, les plans d'ensemble et de détails nécessaires pour l'exécution des ouvrages. Ces plans seront cotés avec le plus grand soin et préciseront tous les détails.

Ces documents seront communiqués pour examen au Bureau de Contrôle et à l'équipe de Maîtrise d'Œuvre.

L'entrepreneur devra tenir compte des observations et modifications qui seront demandées par le bureau de contrôle et la Maîtrise d'Œuvre.

Obligations de l'entreprise :

L'attention de l'entreprise est attirée sur le fait que le présent CCTP n'a pour objet que de définir les prestations essentielles relatives aux travaux du présent lot.

Il appartient donc à l'entrepreneur de compléter ces prestations dans l'esprit des documents graphiques et écrits, en prenant compte tous les ouvrages annexes complémentaires ainsi que les détails qui auraient pu être omis dans les différentes pièces du dossier, nécessaires au parfait achèvement des travaux dans les règles de l'art.

La totalité des études seront à prévoir sur l'extension.

3.3 PRESCRIPTIONS RELATIVES AUX MATERIAUX

Prescriptions générales :

Les matériaux dans la mesure où ils ne sont pas imposés seront choisis en fonction de la nature des travaux à exécuter.

Bois massif :

Ils seront conformes aux prescriptions des normes NF et seront soumis à un traitement de préservation selon leur utilisation.

Tous les bois destinés à rester apparents seront soigneusement rabotés.

Les parements apparents devront être affleurés et poncés, il ne devra subsister aucune trace de sciage, flashes ou épaufrures.

La norme NF B 50 001 « bois nomenclature », sert à définir les appellations commerciales ou scientifiques des essences utilisées et fait foi en cas de contestations à ce sujet.

Panneaux de particules :

Ils devront provenir d'une fabrication sous label NF CTBH et devront présenter une bonne aptitude au placage.

Les panneaux mélaminés seront de première qualité et choisis dans une gamme possédant des bandes de placage de chant et des stratifiés coordonnés qui sera soumise à l'approbation du Maître d'œuvre.

Les stratifiés seront de première qualité et devront rester protégés jusqu'au nettoyage final avant réception. Tout panneau de particules recevant un placage le sera sur ces deux faces.

Panneaux contreplaqués :

Ils devront bénéficier d'un label NF CTBX.

Traitement des bois :

La protection insecticide, fongicide et hydrofuge des bois sera réalisée avec des produits homologués par le CSTB et compatibles avec les produits de finition.

Colles :

Les colles utilisées seront soumises à l'avis du bureau de contrôle avant toute mise en œuvre.

Quincaillerie :

Lorsqu'elle existe la conformité aux Normes NF sera requise ainsi que le Label SNFQ

Les serrures fonctionneront sur combinaison de passe général et passe partiel avec possibilité d'interférences et chevauchements suivant les besoins définis par le Maître de l'Ouvrage

Toutes les quincailleries seront conformes aux normes NFP 26.101

La quincaillerie équipant les blocs portes CF ou pare-flamme, aussi bien sur la qualité que sur la mise en œuvre, devra garder le caractère CF ou pare-flamme du bloc porte

La force, le type et le mode de fixation des différentes pièces de quincaillerie devront toujours être adaptés à leur emploi et leur emplacement

L'entrepreneur se devra d'augmenter ou éventuellement de modifier le type de ferrage proposé et ce, sans supplément de prix, s'il juge insuffisant ou inadapté à l'emploi pour lequel il est destiné

Les pièces de quincaillerie ou ferrures non apparentes seront galvanisées à chaud et les entailles imprimées au minium.

Les pièces mobiles devront être graissées ou huilées s'il y a lieu avant pose

Une révision de bon fonctionnement des ouvrants devra être effectuée avant la réception, aux frais de l'entreprise

Ensemble fabriqué :

Ils seront conformes aux chapitres 5 du DTU 36.1 qui vise particulièrement, outre les conditions générales applicables à toutes les menuiseries :

- Les distributions (huisseries, bâtis, poteaux, ossatures)
- Les portes intérieures, de placard, de gaines, etc.

- Certains aménagements particuliers genre : rayonnages placards, trappe de comble, coffre de VR, habillages divers...

Les dimensions de débits des bois portées sur plans ou devis, seront soit les dimensions commerciales, soit lorsqu'il en est fait mention, des cotes finies

Il appartiendra à l'entrepreneur d'augmenter les sections et ce, sans supplément de prix, s'il les juge insuffisantes pour assurer la bonne tenue de ses ouvrages

Vantaux isoplanes du commerce :

Les portes seront conformes aux normes NFP 23.301 à 304 portant le label de qualité NF CTB « portes planes » avec âme obligatoirement en bois

Les portes devront être rigoureusement planes, sans tolérances de voilage, cintrage ou gauchissage

Le cadre sera réalisé en bois dur, séché et stabilisé. Au droit des articles de quincaillerie et ferrures, le cadre sera renforcé par adjonction de cales ou de renforts. Les rives seront homogènes

Pour les portes exposées à l'humidité, les collages seront obligatoirement effectués avec des colles agrées

Les portes à deux vantaux à simple action seront à feuillure et contre feuillure avec alaises feuillurées formant battement. Les battements rapportés après coup ne seront pas acceptés

Protection des matériaux et des ouvrages :

Elle sera « étudiée » et réalisée selon le chapitre 4 du DTU 36.1 et les divers documents du CTB

Sauf démonstration plus satisfaisante, il sera toutefois exigé le marquage bois plus de l'AFPB assurant la conformité du traitement aux normes relatives soit au bois traité, soit aux produits de préservation

Fabrication :

Assemblages :

Toutes les menuiseries seront à assembler, le type d'assemblage étant laissé à l'initiative de l'entreprise

Entailles pour fixation des pièces de quincaillerie :

Toutes les entailles pour fixation des pièces de quincaillerie seront dues

Elles devront être protégées au minium, avant pose des ferrures

Elles seront exécutées avec précision de manière à ne pas amoindrir la résistance des pièces ou nuire à l'efficacité des assemblages

Alaises :

Toutes les alaises seront réalisées en bois dur et seront embrevées et collées

Echantillons :

L'entrepreneur devra dès la période de préparation, présenter à l'agrément des architectes :

- Les échantillons et modèles des matériels prévus au CCTP (la quincaillerie sera présentée sur tableau)

- La documentation des différents types de portes

- Les procès verbaux d'agrément de classement au feu

Ces échantillons resteront au bureau de chantier pour contrôle de conformité des livraisons

Provenance des bois :

Dans le respect de la préservation de la biodiversité, les bois utilisés bénéficieront des labels PEFC (Pan European Forest Certification) et/ou F.S.C. (Forest Stewardship Council).

FDES et ACV :

Les matériaux ou produits proposés par l'Entreprise posséderont des Fiches de Données Environnementales et Sanitaires (FDES) ou une Analyse du Cycle de Vie (ACV) établies suivant la norme NFP 01-010.

3.4 PRESCRIPTIONS RELATIVES A LA MISE EN ŒUVRE

Observations générales :

Les ouvrages de menuiserie seront préalablement réceptionnés dès leur livraison : conformité aux documents de marchés et aux documents de référence énumérés article 6.1.1. du DTU 36.1.

Stockage sur chantier :

Toutes les menuiseries devront être stockées dans un local ventilé à l'abri des intempéries, à un emplacement désigné et déterminé en accord avec les architectes.

Tous les frais relatifs à la mise aux conditions d'ambiance déterminées par le DTU seront à la charge du menuisier.

Tous les ouvrages qui sont livrés finis sur le chantier le seront sous emballage plastique.

Protection des ouvrages de menuiserie livrés avant mise hors d'eau :

Les ouvrages de menuiserie intérieure livrés avant mise hors d'eau et pose des vitrages et placés dans les pièces humides seront protégés contre les reprises d'humidité

Protection contre les reprises d'humidité :

Les impressions, à l'exception des portes prépeintes et des portes où la finition est due au présent lot, incomberont au peintre

L'entrepreneur du présent lot devra se mettre en rapport avec l'entreprise de peinture afin de coordonner son intervention

Contrôle de l'humidité des bois :

Le séchage (naturel ou artificiel) devra être effectué par des procédés et dans des conditions n'altérant ni l'aspect, ni les propriétés des bois. Le contrôle de l'humidité sera effectué suivant les dispositions de l'art 4.01 du DTU 36.1

Les menuiseries intérieures, distributions exceptées, ne devront être posées que lorsque le degré hygrométrique du local et l'humidité du bois seront conformes aux stipulations de l'article 4.01 du DTU 36.1 :

- humidité des bois comprise entre 12 et 16 % pour des locaux d'hygrométrie comprise entre 60 et 85 %
- humidité des bois inférieure à 12 % pour des locaux d'hygrométrie comprise entre 45 et 60 %

Il ne s'agit pas de locaux climatisés, la correction éventuellement nécessaire des conditions hygrométriques est à charge du présent lot

Les dégâts éventuels visés à l'article 5 112 du DTU 36.1 sont à la charge du présent lot

Ils seront stockés dans un local adapté

Trous - Scellements :

Tous les trous tamponnés ou spités, petits taquets, saignées, scellements et calfeutremments seront à la charge du Menuisier

Les trous réservés, feillures dans les ouvrages en béton et maçonneries seront à la charge de l'entrepreneur du lot Gros Œuvre

Ces dispositions ne seront valables que si le Menuisier a fourni en temps utile à l'entrepreneur du lot Gros Œuvre tous les renseignements nécessaires accompagnés des dessins d'exécution

Dans le cas contraire et après avoir fait constater cet état aux architectes, l'entrepreneur de Gros Œuvre poursuivra ses ouvrages et tous les trous, feillures, etc., seront alors exécutés par le Gros Œuvre aux frais du Menuisier, sans qu'il puisse prétendre à un supplément quelconque sur son prix forfaitaire

Le réglage et le calage des menuiseries seront à la charge de l'entrepreneur du présent lot

Huisseries - Bâtis :

Les huisseries et bâtis seront profilés compte tenu de la manœuvre des vantaux

Toutes dispositions seront prises (aiguilles ou autres, traverses au pied) pour assurer le maintien des huisseries avant montage des cloisons

L'implantation des cloisons n'incombera pas au Menuisier. Seule l'implantation de ses propres ouvrages lui incombera.

La jonction maçonnerie-huissierie ou bâtis sera assurée par 6 pattes à scellement appropriées pour les portes à un vantail et par 7 pattes pour les portes à deux vantaux

Pour les éléments hors normes, il sera mis en place des pattes supplémentaires adaptées aux dimensions des ouvrages à sceller

Les huisseries seront fixées par des équerres spitées au sol.

Le stockage sur chantier sera soigné pour protéger les huisseries des chocs et de l'humidité

Pose :

La pose des ouvrages s'effectuera d'une manière générale conformément à l'article 5.8 du DTU 36.1

Détalonnage des portes suivant indications du lot CHAUFFAGE - VENTILATION.

Les huisseries, bâti, cadres seront livrées sur le chantier par le présent lot et seront posées par le lot plâtrerie dans les cloisons plaques de plâtre, par le lot gros œuvre dans les murs banchés et par le présent lot dans les murs maçonnés.

Les vantaux seront posés par le lot menuiserie intérieure bois.

Tous ces ouvrages auront reçu une peinture d'impression avant la pose (à la charge du lot Peinture)

Pose de vitrage :

Tous les vitrages des ouvrages relevant du présent lot seront fixés par parecloses pointées en attente et coupées d'onglet

La dépose et la repose définitive incomberont au présent lot

L'épaisseur des feuillures sera adaptée aux types de vitrages

Jeux et révision :

Avant exécution des peintures, le jeu nécessaire sera donné à toutes les portes pour éviter les raccords de peintures qui seraient dans ce cas aux frais de l'entrepreneur du présent lot

Les portes seront soigneusement ajustées de façon qu'il n'y ait un jeu régulier d'environ 5 mm avec le sol fini

Dans le cas des locaux ventilés, il appartiendra à l'entrepreneur du présent lot d'assurer le jeu nécessaire en partie basse des portes intérieures pour le passage d'air (détalonnage des portes)

En fin de chantier, l'entrepreneur devra la révision complète de ses ouvrages, le remplacement de toutes les parties qui auraient été abîmées en cours des travaux et le graissage de toutes les parties mobiles

Nettoyage – Fin de travaux - Livraison :

Nettoyage :

A la fin de chacune de ses interventions, l'entrepreneur aura à sa charge le nettoyage des locaux comprenant l'enlèvement de ses propres déchets et gravois au fur et à mesure de l'avancement des travaux

Vols et dégradations :

L'entrepreneur devra le remplacement de tous les articles et ouvrages détériorés ou disparus en cours de travaux, ceci jusqu'à la réception des ouvrages

Protection des ouvrages :

L'entrepreneur sera responsable de ses ouvrages jusqu'à la réception des travaux. Il prendra donc toutes les dispositions utiles pour assurer leur protection d'une manière efficace et durable

L'entrepreneur sera tenu de changer toutes les parties de menuiseries qui seraient défectueuses, mal posées ou abîmées en cours de chantier

Il devra prévoir des baguettes pour la protection des arêtes et assurer leur maintenance. Il devra donner tous les jeux nécessaires avant peinture

L'entrepreneur devra, avant réception et durant un an après réception des ouvrages, donner tous les jeux aux parties ouvrantes, ainsi que les raccords de peinture nécessaires

3.5 VERIFICATION ET ESSAIS

Vérifications :

Chaque Entreprise soumissionnaire devra préciser, dans son offre, le programme des vérifications techniques obligatoires auxquelles elle est tenue.

Ces vérifications porteront notamment sur les points suivants :

- Préciser le nom de la personne de l'Entreprise qui sera responsable des vérifications obligatoires et de l'autocontrôle.
- Préciser les procédures de validation des techniques et matériaux mis en œuvre. Fournir les documents attestant ces validations.
- Procédures de diffusion des documents.
- Nature et fréquence des vérifications et notamment concernant l'exécution :
 - Fiches d'identification et/ou bons de livraison.
 - Fiches de contrôle d'exécution.
 - Procès-verbaux d'essais à la charge de l'Entreprise.
 - Procès-verbaux de galvanisation.

Essais et contrôles :

Ils seront à la charge de l'Entreprise et pourront porter sur :

- Essais sur matériaux.
- Essais sur boulonnerie.
- Essais et contrôles de soudure.
- Contrôles d'alignements, d'aplomb, de niveau.
- Essais et contrôles de galvanisation.

4 DESCRIPTION DES OUVRAGES EXTENSION

4.1 ETUDE D'EXECUTION

4.1.1 Etudes d'exécution / plan de recollement / doe

Les études et plans d'exécution sont à la charge de l'Entreprise.

Le prix remis par l'Entrepreneur inclut toutes sujétions et sera global et forfaitaire.

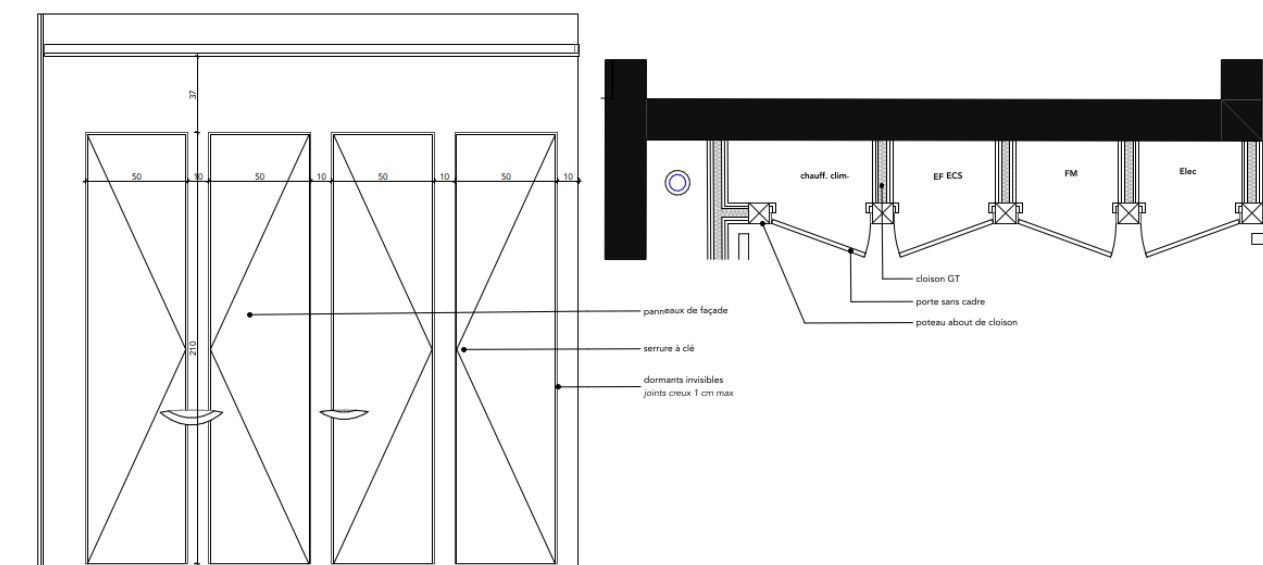
L'Entrepreneur devra préciser les méthodes qu'il emploiera pour l'exécution de ses ouvrages et les phases de leur exécution.

Le titulaire prévoira la réalisation et la transmission du DOE ainsi que des plans de recollement.

4.2 TRAVAUX D'AGENCEMENTS RDC BAS

4.2.1 AG-01 Hall d'entrée portes des gaines palières

Localisation : Suivant plans et détails architecte



Réalisation des portes des gaines palières selon le détail ci-dessous, à savoir :

- Poteau about de cloison
- Panneaux de façades faisant office de porte sans cadre
- Dormant invisible _ joint creux de 1 cm maximum
- Serrure à clé

4.2.2 AG-01.1 Hall d'entrée boîtes aux lettres

Localisation : Suivant plans et détails architecte

Fourniture et pose de boîtes aux lettres type « compact » des ets RENZ ou similaire. Intégration dans un élément menuisé composé d'éléments verticaux et horizontaux en agglomérée _ finition stratifiée dans la gamme du fournisseur au choix de l'architecte

4.2.3 AG-02 Salon des familles _ kitchenette et placard _ PM

Localisation : Suivant plans et détails architecte

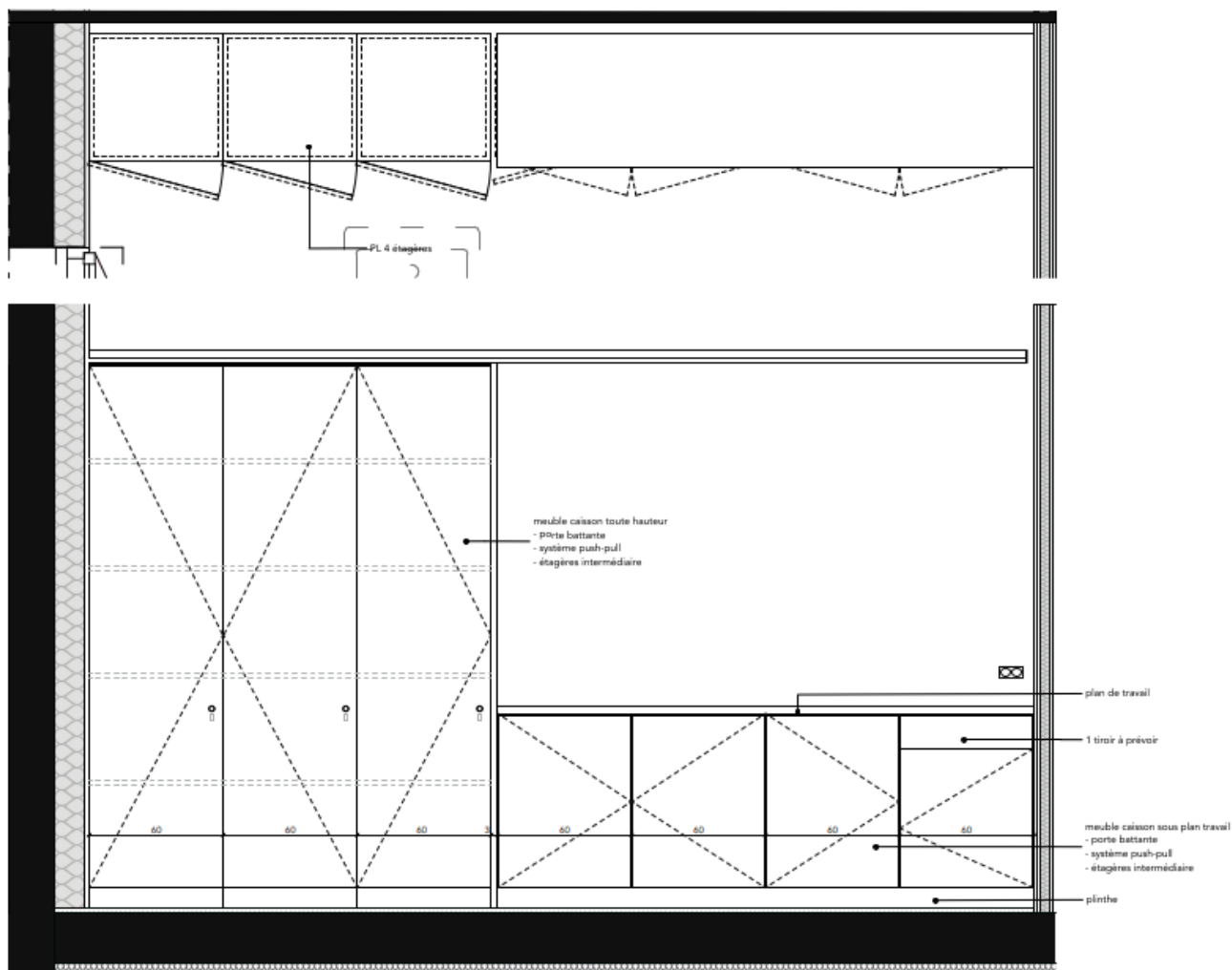
Hors lot _ lot cuisiniste

4.2.4 AG-03 Bien être Snoëzelen

Localisation : Suivant plans architecte

Réalisation d'un ensemble menuisé selon le détail suivant, à savoir :

- Placard avec porte en agglomérée _ finition stratifiée dans la gamme du fournisseur au choix de l'architecte compris porte et poignée selon choix architecte + étagère (5u) posées sur taquets métallique avec trous réguliers pour choix des hauteurs
- Ensemble de caissons formant un socle recevant le plan de travail
- Plan de travail en aggloméré _ finition stratifiée dans la gamme du fournisseur au choix de l'architecte
- Meuble bas porte en agglomérée _ finition stratifiée dans la gamme du fournisseur au choix de l'architecte compris porte et poignée selon choix architecte + étagères (2u) sur taquets métallique avec trous réguliers pour choix des hauteurs
- Plinthe en aggloméré _ finition mélaminée sur l'ensemble de l'ouvrage



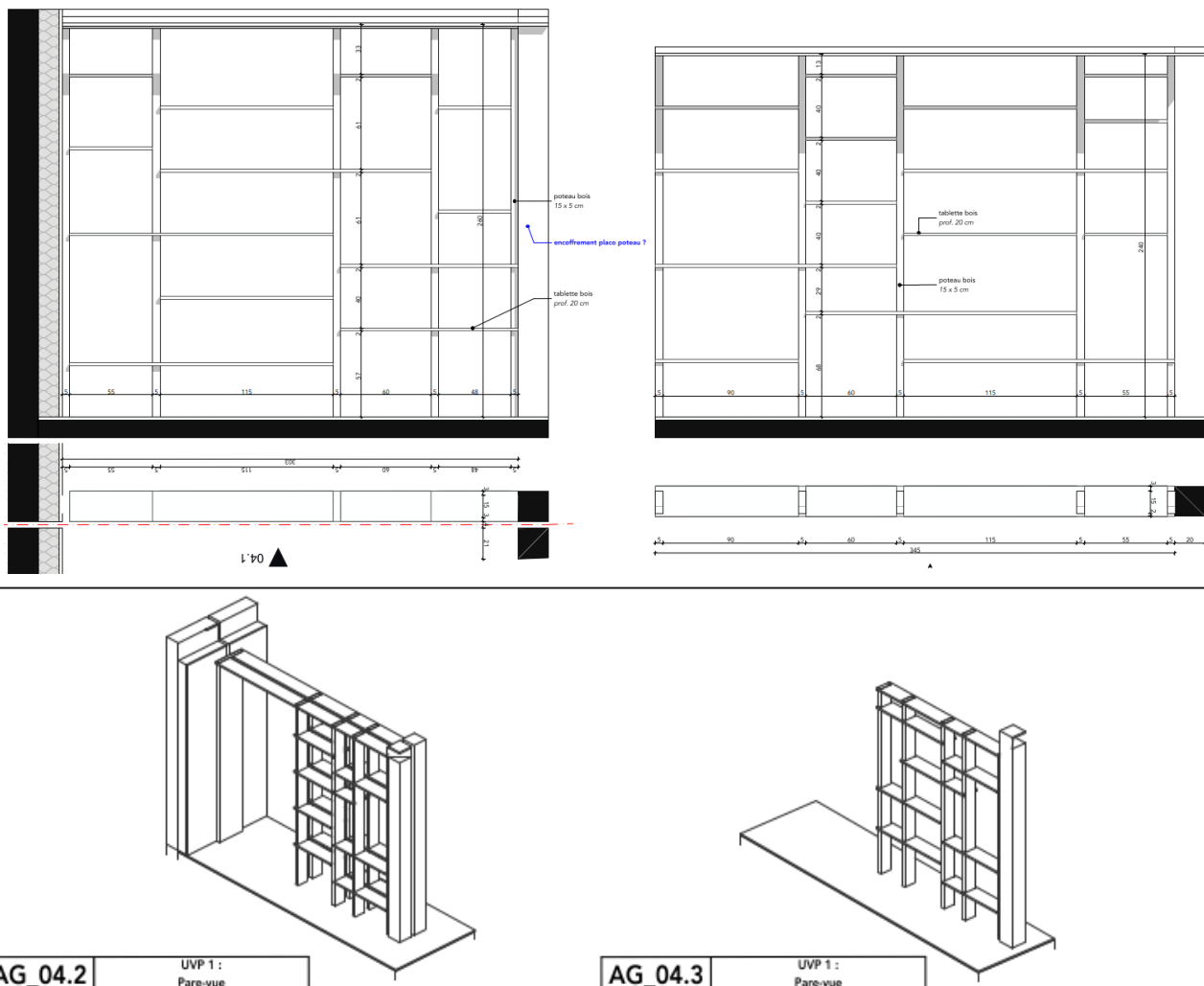
4.2.5 AG-04.1 UVP 1 kitchenette PM

Localisation : Suivant plans architecte

Hors lot _ lot cuisiniste

4.2.6 AG-04.2 et AG 04.3 UVP 1 _pare vue

Localisation : Suivant plans architecte



Réalisation, fourniture et pose d'un ensemble menuisé (AG 04.2 et AG 04.3) comprenant :

- Poteau bois section 15 x 5 cm
- Tablette bois profondeur 20 cm

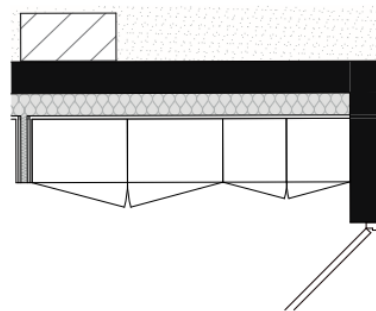
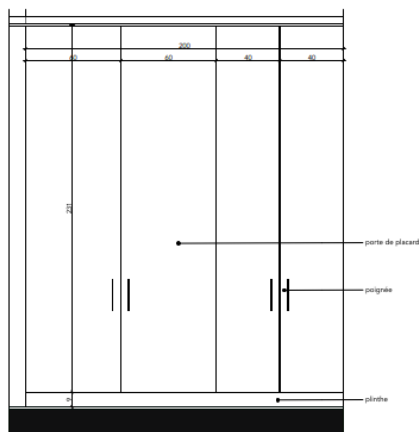
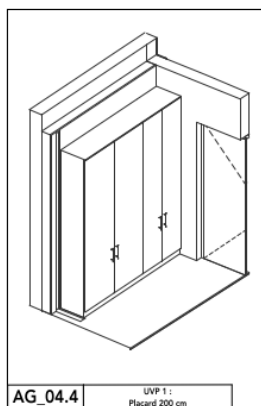
NOTA : Le meuble AG 04.2 est composé de deux éléments symétriques

4.2.7 AG-04.4 UVP 1 placard 200 cm

Localisation : Suivant plans architecte

Réalisation, fourniture et pose d'un ensemble menuisé comprenant :

- Placard en agglomérée _ finition mélaminée dans la gamme du fournisseur au choix de l'architecte
- Etagère (5 u) sur taquets métalliques avec trous réguliers pour choix des hauteurs
- Porte de placard en aggloméré _ finition stratifiée dans la gamme du fournisseur au choix de l'architecte
- Poignée droite selon détail architecte et demandes MOA
- Plinthe en aggloméré _ finition mélaminée dans la gamme du fournisseur au choix de l'architecte



4.2.8 AG-05.2 Chambre et SDE

Localisation : Suivant plans architecte

Réalisation, fourniture et pose d'un ensemble menuisé comprenant :

- Espace chambre :
 - o Penderie constituée de panneaux bois pour les façades non vues et de stratifié dans la gamme du fournisseur au choix de l'architecte pour les éléments visibles compris portes et étagères + fileur + plinthe + tringle pour porte manteau (porte manteau hors lot)
 - o Tablettes en stratifié blanc dans la chambre compris retour jouée en aggloméré – finition stratifiée dans la gamme du fournisseur au choix de l'architecte
- Espace SDE :
 - o Meuble haut au-dessus du plan vasque suivant dessin de l'architecte
 - o Miroir (lot Menuiserie Int)
 - o Meuble vasque en résine (lot plomberie)

4.2.9 AG-06 UVP 2 kitchenette PM

Localisation : Suivant plans architecte

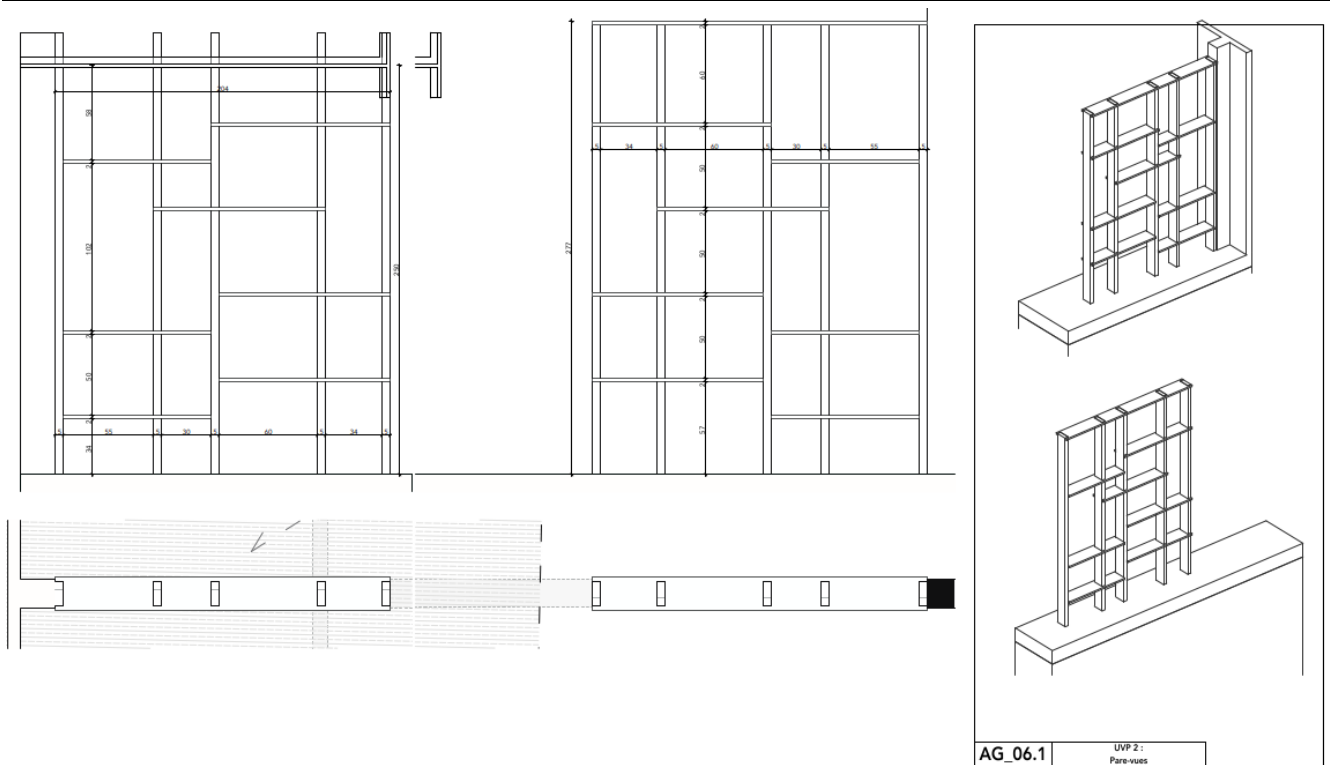
Hors lot _ lot cuisiniste

4.2.10 AG-06.1 UVP 2 pare vue

Localisation : Suivant plans architecte

Réalisation, fourniture et pose d'un ensemble menuisé comprenant :

- Poteau bois section 15 x 5 cm
- Tablette bois profondeur 20 cm

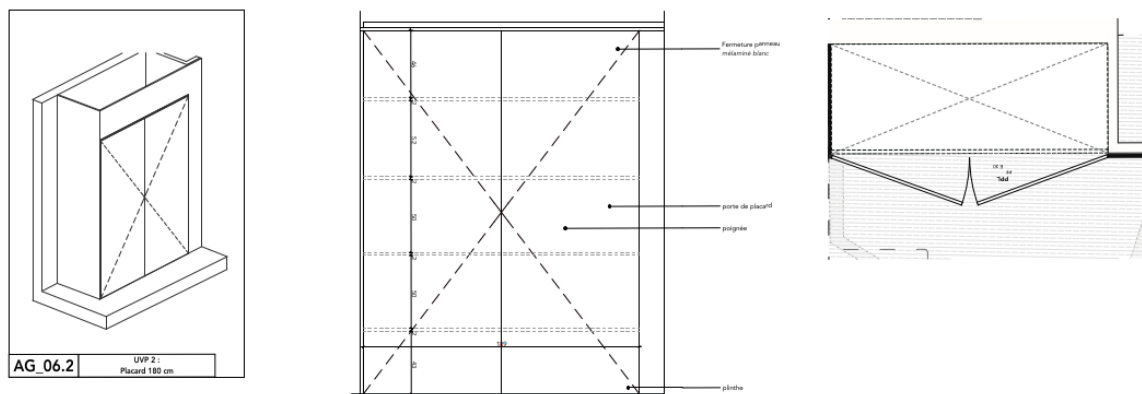


4.2.11 AG-06.2 UVP 2 placard 180 cm

Localisation : Suivant plans architecte

Réalisation, fourniture et pose d'un ensemble menuisé comprenant :

- Placard en agglomérée _ finition mélaminée dans la gamme du fournisseur au choix de l'architecte
- Etagère (4 u) sur taquets métalliques avec trous réguliers pour choix des hauteurs _ espacements selon plans
- Porte de placard en aggloméré _ finition stratifiée dans la gamme du fournisseur au choix de l'architecte
- Poignée de type push-pull selon détails architecte et demandes MOA
- Plinthe en aggloméré _ finition mélaminée dans la gamme du fournisseur au choix de l'architecte
- Fermeture d'imposte en mélaminé blanc dans la gamme du fournisseur au choix de l'architecte

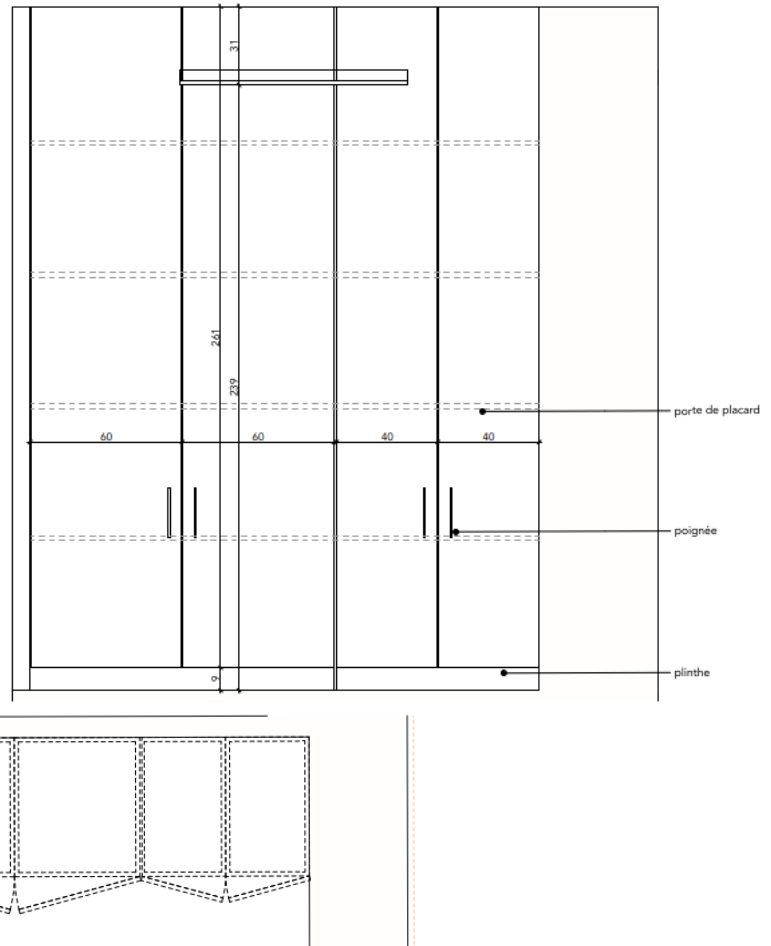


4.2.12 AG 06.3 UVP 2 placard 200 cm

Localisation : Suivant plans architecte

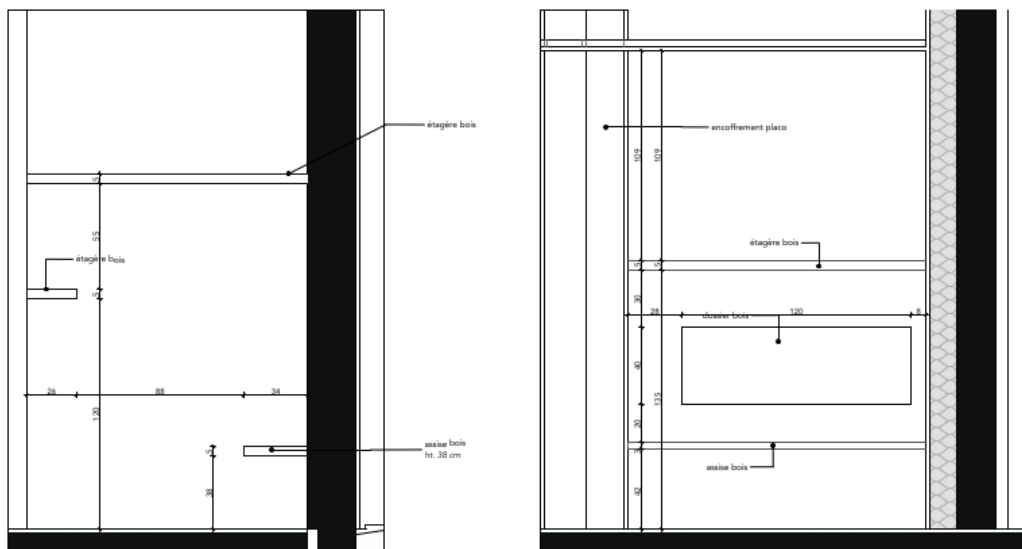
Réalisation, fourniture et pose d'un ensemble menuisé comprenant :

- Placard en agglomérée _ finition mélaminée dans la gamme du fournisseur au choix de l'architecte
- Etagère (4 u) sur taquets métalliques avec trous réguliers pour choix des hauteurs _ espacements selon plans
- Porte de placard en aggloméré _ finition stratifiée dans la gamme du fournisseur au choix de l'architecte
- Poignée droite selon détail architecte et demandes MOA
- Plinthe en aggloméré _ finition mélaminée dans la gamme du fournisseur au choix de l'architecte



4.2.13 AG 08 Hall d'entrée pare – vues et assises

Localisation : Suivant plans architecte



Réalisation, fourniture et pose d'un ensemble menuisé comprenant :

- Pare vue composé de :
 - o Montant en bois
 - o Etagère bois
 - o Assise bois + dossier bois
- Assise sans dossiers
- Etagères bois
- Finition stratifiée dans la gamme du fabricant au choix de l'architecte

4.2.14 Placard

Localisation : Suivant plans et détails architecte

Fourniture et pose de placard (noté PL) compris façade battante ou coulissante et étagères intérieures sur taquet

4.2.15 Étagère

Localisation : Suivant plans et détails architecte

Fourniture et pose d'étagère (noté ET) sur crémaillère ou taquets

4.3 TRAVAUX D'AGENCEMENTS RDC HAUT

4.3.1 AG-05.2 Chambre et SDE

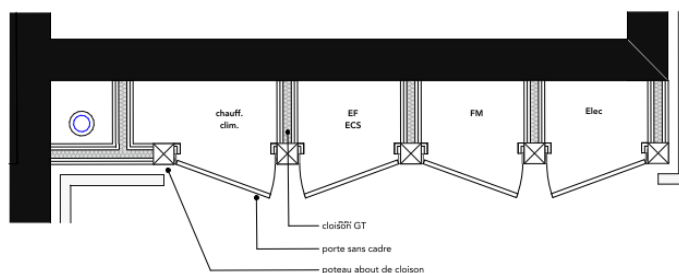
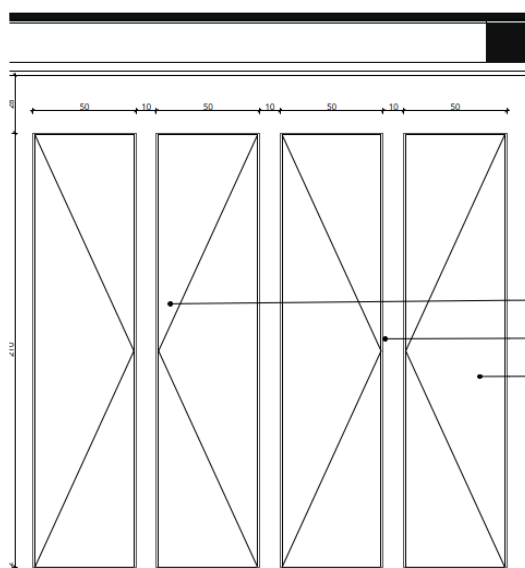
Localisation : Suivant plans architecte

Réalisation, fourniture et pose d'un ensemble menuisé comprenant :

- Espace chambre :
 - o Penderie constituée de panneaux bois pour les façades non vues et de stratifié dans la gamme du fournisseur au choix de l'architecte pour les éléments visibles compris portes et étagères + fileur + plinthe + tringle pour porte manteau (porte manteau hors lot)
 - o Tablettes en stratifié blanc dans la chambre compris retour jouée en aggloméré – finition stratifiée dans la gamme du fournisseur au choix de l'architecte
- Espace SDE :
 - o Meuble haut au-dessus du plan vasque suivant dessin de l'architecte
 - o Miroir (lot Menuiserie Int)
 - o Meuble vasque en résine (lot plomberie)

4.3.2 AG-10 Hall RDC haut _ portes des gaines palières

Localisation : Suivant plans et détails architecte



Réalisation des portes des gaines palières selon le détail ci-dessous, à savoir :

- Poteau about de cloison
- Panneaux de façades faisant office de porte sans cadre
- Dormant invisible _ joint creux de 1 cm maximum
- Serrure à clé

4.3.3 AG 11.1 Salle d'animation – cuisine PM

Localisation : Suivant plans architecte

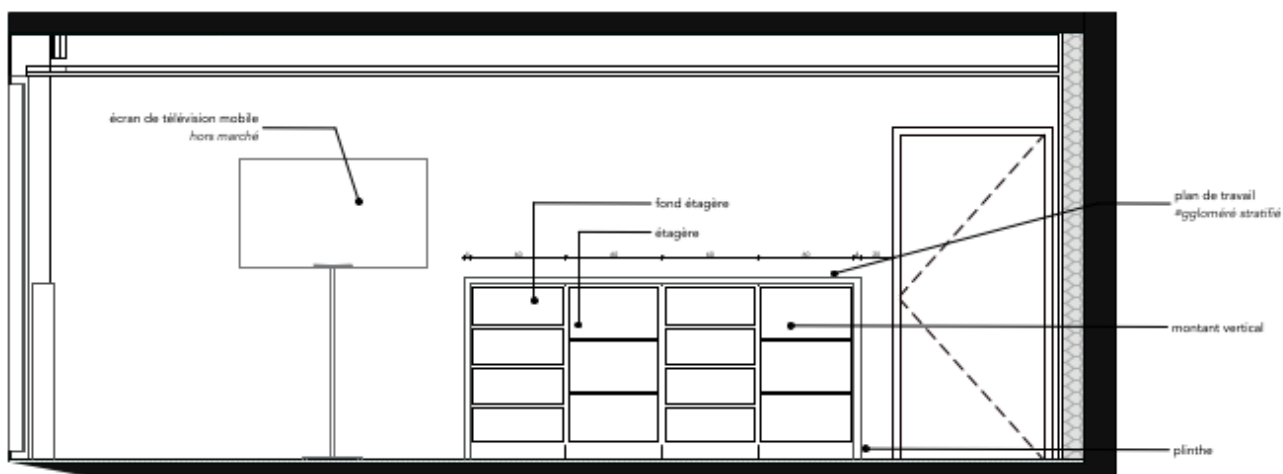
Hors lot _ lot cuisiniste

4.3.4 AG 11.2 Salle d'animation – meuble TV, étagères

Localisation : Suivant plans architecte

Réalisation, fourniture et pose d'un ensemble menuisé comprenant :

- Ensemble de caissons formant un socle recevant le plan de travail
- Plan de travail en aggloméré _ finition stratifiée dans la gamme du fournisseur au choix de l'architecte
- Étagères en aggloméré _ finition stratifiée dans la gamme du fournisseur au choix de l'architecte
- Plinthes
- Fond d'étagère en aggloméré _ finition mélaminée dans la gamme du fournisseur au choix de l'architecte
- Ecran de télévision mobile _ hors marché



4.3.5 AG 12 Espace famille cocooning – kitchenette PM

Localisation : Suivant plans architecte

Hors lot _ lot cuisiniste

4.3.6 Placard

Localisation : Suivant plans et détails architecte

Fourniture et pose de placard (noté PL) compris façade battante ou coulissante et étagères intérieures sur taquet

4.3.7 Étagère

Localisation : Suivant plans et détails architecte

Fourniture et pose d'étagère (noté ET) sur crémaillère ou taquets

4.4 TRAVAUX D'AGENCEMENTS R+1

4.4.1 AG-05.2 Chambre et SDE

Localisation : Suivant plans architecte

Réalisation, fourniture et pose d'un ensemble menuisé comprenant :

- Espace chambre :

- Penderie constituée de panneaux bois pour les façades non vues et de stratifié dans la gamme du fournisseur au choix de l'architecte pour les éléments visibles compris portes et étagères + fileur + plinthe + tringle pour porte manteau (porte manteau hors lot)
- Tablettes en stratifié blanc dans la chambre compris retour jouée en aggloméré – finition stratifiée dans la gamme du fournisseur au choix de l'architecte
- Espace SDE :
 - Meuble haut au-dessus du plan vasque suivant dessin de l'architecte
 - Miroir (lot Menuiserie Int)
 - Meuble vasque en résine (lot plomberie)

4.4.2 AG-22.2 Meuble bahut et placard _ salle à manger R+1

Localisation : Suivant plans architecte

Réalisation, fourniture et pose d'un ensemble menuisé comprenant :

- Placard avec porte en agglomérée _ finition stratifiée dans la gamme du fournisseur au choix de l'architecte compris porte et poignée selon choix architecte + étagères sur taquets métallique avec trous réguliers pour choix des hauteurs
- Plinthe en aggloméré _ finition mélaminée sur l'ensemble de l'ouvrage
- Emplacement pour chariot

4.4.3 Placard

Localisation : Suivant plans et détails architecte

Fourniture et pose de placard (noté PL) compris façade battante ou coulissante et étagères intérieures sur taquet

4.4.4 Etagère

Localisation : Suivant plans et détails architecte

Fourniture et pose d'étagère (noté ET) sur crémaillère ou taquets

4.5 TRAVAUX D'AGENCEMENTS R+2

4.5.1 AG-05.2 Chambre et SDE

Localisation : Suivant plans architecte

Réalisation, fourniture et pose d'un ensemble menuisé comprenant :

- Espace chambre :
 - Penderie constituée de panneaux bois pour les façades non vues et de stratifié dans la gamme du fournisseur au choix de l'architecte pour les éléments visibles compris portes et étagères + fileur + plinthe + tringle pour porte manteau (porte manteau hors lot)
 - Tablettes en stratifié blanc dans la chambre compris retour jouée en aggloméré – finition stratifiée dans la gamme du fournisseur au choix de l'architecte
- Espace SDE :
 - Meuble haut au-dessus du plan vasque suivant dessin de l'architecte
 - Miroir (lot Menuiserie Int)
 - Meuble vasque en résine (lot plomberie)

4.5.2 AG-25.1 kitchenette _ salon d'activité R+2 PM

Localisation : Suivant plans architecte

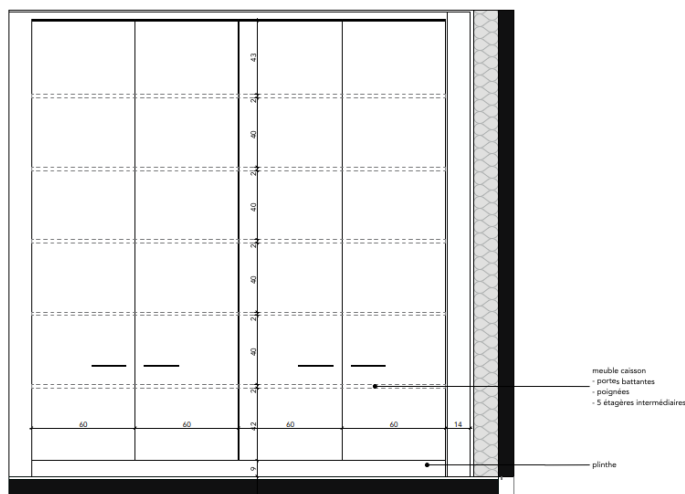
Hors lot _ lot cuisiniste

4.5.3 AG-25.2 Placards salon d'activité R+2

Localisation : Suivant plans architecte

Réalisation, fourniture et pose d'un ensemble menuisé comprenant :

- Placard avec porte en agglomérée _ finition stratifiée dans la gamme du fournisseur au choix de l'architecte compris porte et poignée selon choix architecte + étagère (5u) posées sur taquets métallique avec trous réguliers pour choix des hauteurs
- Plinthe en aggloméré _ finition mélaminée dans la gamme du fournisseur au choix de l'architecte sur l'ensemble de l'ouvrage



4.5.4 Placard

Localisation : Suivant plans et détails architecte

Fourniture et pose de placard (noté PL) compris façade battante ou coulissante et étagères intérieures sur taquet

4.5.5 Etagère

Localisation : Suivant plans et détails architecte

Fourniture et pose d'étagère (noté ET) sur crémaillère ou taquets

5 DESCRIPTION DES OUVRAGES LESCAO

5.1 ETUDE D'EXECUTION

5.1.1 Etudes d'exécution / plan de recollement / doe

Les frais pour la réalisation des études d'exécution, plans de recollement et DOE sont à intégrer au poste 4.1.1.

5.2 TRAVAUX D'AGENCEMENTS RDC BAS

5.2.1 AG 07 Salle de formation kitchenette PM

Localisation : Suivant plans architecte

Hors lot _ lot cuisiniste

5.2.2 Placard

Localisation : Suivant plans et détails architecte

Fourniture et pose de placard (noté PL) compris façade battante ou coulissante et étagères intérieures sur taquet

5.2.3 Etagère

Localisation : Suivant plans et détails architecte

Fourniture et pose d'étagère (noté ET) sur crémaillère ou taquets

6 DESCRIPTION DES OUVRAGES KERNATOUS

6.1 ETUDE D'EXECUTION

6.1.1 Etudes d'exécution / plan de recollement / doe

Les frais pour la réalisation des études d'exécution, plans de recollement et DOE sont à intégrer au poste 4.1.1.

6.2 TRAVAUX D'AGENCEMENTS RDC BAS

6.2.1 AG 05.3 Chambres rénovées

Localisation : Suivant plans architecte

Réalisation, fourniture et pose d'un ensemble menuisé comprenant :

- Espace chambre :
 - o Pas d'intervention, existant conservé
 - o Tête de lit hors lot _ prévu au lot MENUISERIE INT
- Espace SDE :
 - o Tablette de finition bâti support hors lot _ prévu au lot MENUISERIE INT

6.2.2 Placard

Localisation : Suivant plans et détails architecte

Fourniture et pose de placard (noté PL) compris façade battante ou coulissante et étagères intérieures sur taquet

6.2.3 Etagère

Localisation : Suivant plans et détails architecte

Fourniture et pose d'étagère (noté ET) sur crémaillère ou taquets

6.3 TRAVAUX D'AGENCEMENTS RDC HAUT

6.3.1 AG 05.3 Chambres rénovées

Localisation : Suivant plans architecte

Réalisation, fourniture et pose d'un ensemble menuisé comprenant :

- Espace chambre :
 - o Pas d'intervention, existant conservé
 - o Tête de lit hors lot _ prévu au lot MENUISERIE INT
- Espace SDE :
 - o Tablette de finition bâti support hors lot _ prévu au lot MENUISERIE INT

6.3.2 AG 13 Kitchenette et rangements Espace ressources pro

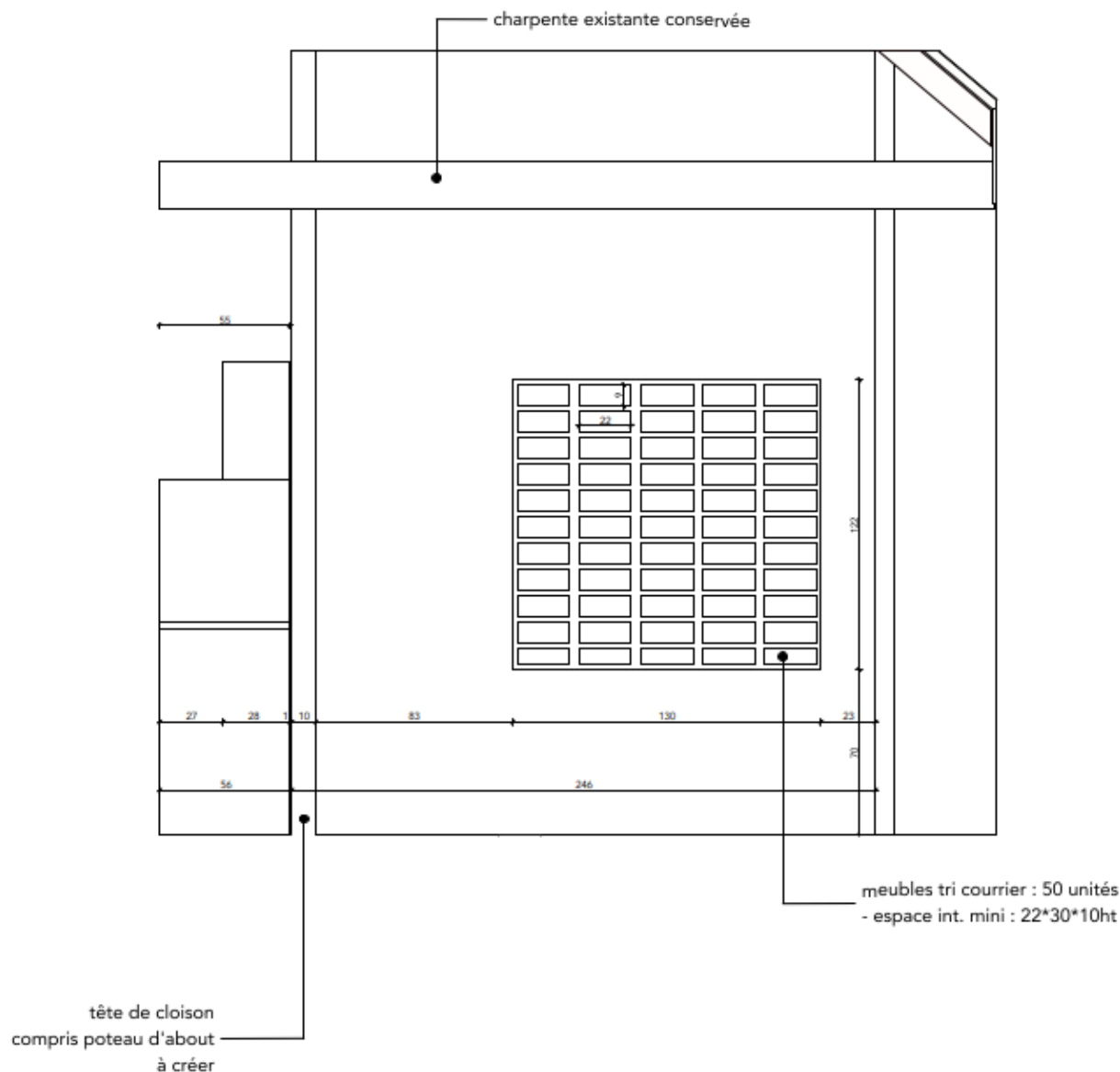
Localisation : Suivant plans architecte

6.3.2.1 Kitchenette :

PM, hors lot _ à prévoir au lot CUISINE

6.3.2.2 Rangements :

Réalisation d'un meuble de tri constitué de panneaux verticaux et horizontaux en aggloméré _ finition stratifiée dans la gamme du fournisseur au choix de l'architecte _ espace intérieur mini (quantité et dimension intérieur mini) selon détail architecte



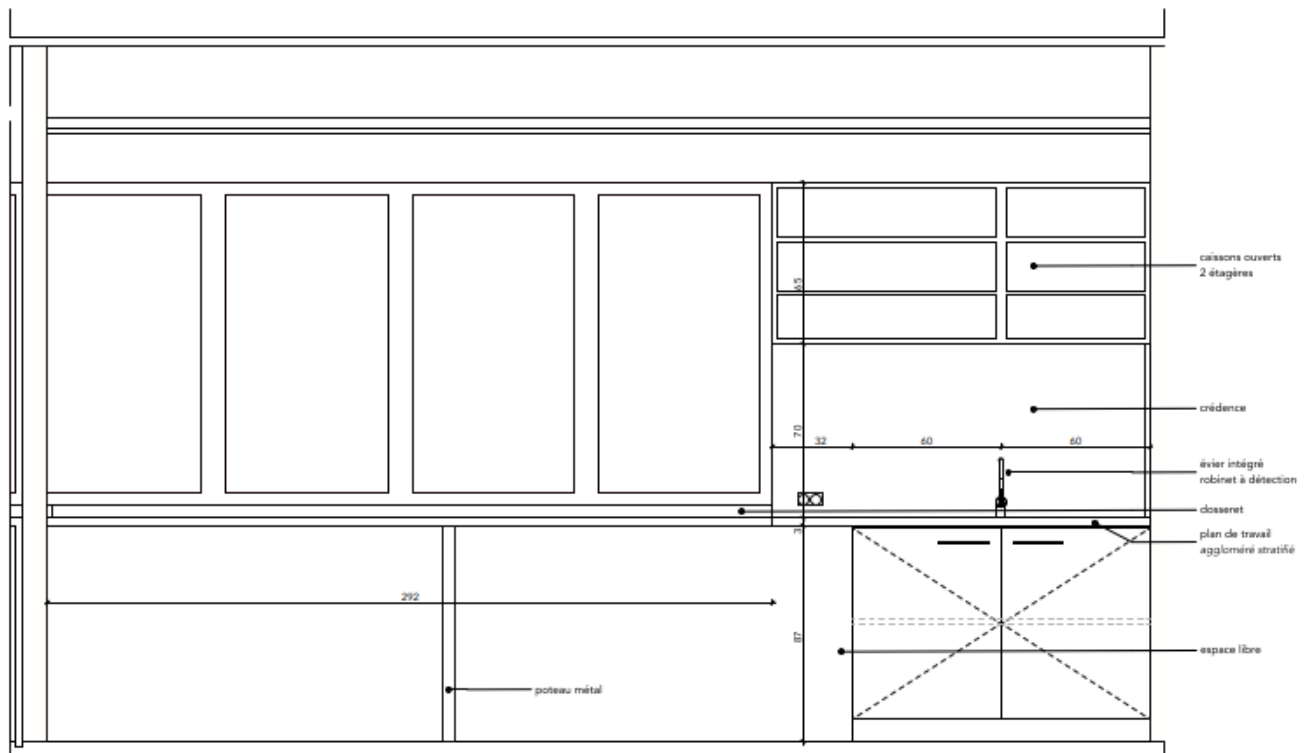
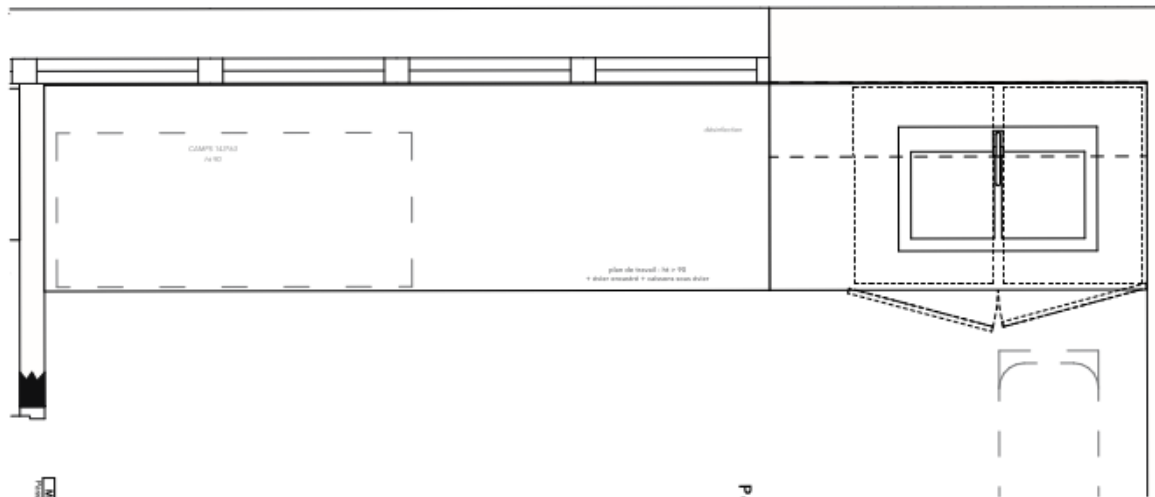
6.3.3 AG 14 Meuble bas poste de soins

Localisation : Suivant plans architecte

Réalisation d'un ensemble comprenant les éléments suivants, à savoir :

- En partie haute :
 - o Caissons ouverts comprenant 2 étagères constitués de panneaux verticaux et horizontaux en aggloméré _ finition stratifiée dans la gamme du fournisseur au choix de l'architecte compris porte et poignée selon choix architecte

- En partie basse :
 - Plan de travail en aggloméré _ finition stratifiée dans la gamme du fournisseur au choix de l'architecte
 - Meubles bas constitués de panneaux verticaux et horizontaux en aggloméré _ finition stratifiée dans la gamme du fournisseur au choix de l'architecte compris porte et poignée selon choix architecte + étagère (2 u) sur taquets métallique avec trous réguliers pour choix des hauteurs
 - Crédence
 - Evier à encastrer de type FRANKE SMART SRX 120-34-34 ou équivalent (2 bacs) + robinetterie de type DELABIE 495257 ou équivalent compris au présent lot.
 - Raccordement sur attentes à prévoir par le lot PLOMBERIE
 - Crédence et dossier au présent lot
- Plinthe en aggloméré _ finition mélaminée sur l'ensemble de l'ouvrage
- Poteau métal

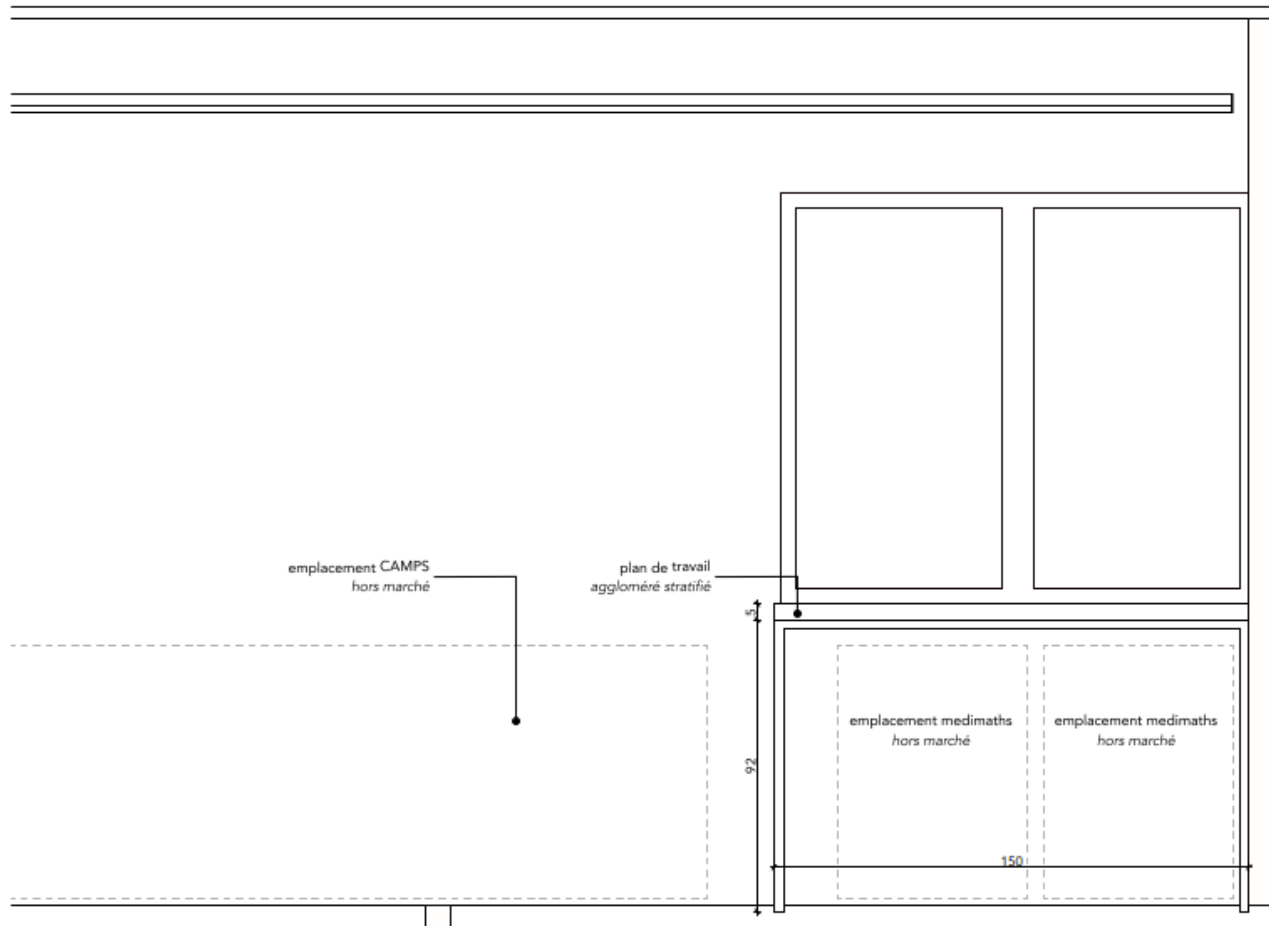


6.3.4 AG 16 Mobilier pharmacie

Localisation : Suivant plans architecte

Réalisation d'un meuble pour pharmacie comprenant les éléments suivants, à savoir :

- Plan de travail en aggloméré _ finition stratifiée dans la gamme du fournisseur au choix de l'architecte
- Meuble bas constitué de panneaux verticaux et horizontaux en aggloméré permettant la mise en place de équipements propres au service



6.3.5 AG 17 Kitchenette Salle de soin PM

Localisation : Suivant plans architecte

Hors lot _ lot cuisiniste

6.3.6 AG 19 Evier et placard Atelier HDJ PM

Localisation : Suivant plans architecte

Hors lot _ lot cuisiniste

6.3.7 AG 20 plan de travail et éviers + emplacement frigo Salle de pause

Localisation : Suivant plans architecte

Hors lot _ lot cuisiniste

6.3.8 AG 21 Atelier pratiques innovantes

Localisation : Suivant plans architecte

Hors lot _ lot cuisiniste

6.3.9 Placard menuisé

Localisation : Suivant plans architecte

Fourniture et pose de placard menuisé (PL.C) selon les détails architectes comprenant façades et étagères

Réalisation, fourniture et pose d'un ensemble menuisé comprenant :

- Placard en agglomérée _ finition mélaminée
- Etagère (5 u) sur taquets métallique avec trous réguliers pour les choix des hauteurs
- Porte de placard en aggloméré _ finition stratifiée dans la gamme du fournisseur au choix de l'architecte
- Poignée
- Plinthe en aggloméré _ finition mélaminée

6.3.10 Placard

Localisation : Suivant plans et détails architecte

Fourniture et pose de placard (noté PL) compris façade battante ou coulissante et étagères intérieures sur taquet

6.3.11 Etagère

Localisation : Suivant plans et détails architecte

Fourniture et pose d'étagère (noté ET) sur crémaillère ou taquets

6.4 TRAVAUX D'AGENCEMENTS R+1

6.4.1 AG 05.3 Chambres rénovées

Localisation : Suivant plans architecte

Réalisation, fourniture et pose d'un ensemble menuisé comprenant :

- Espace chambre :
 - o Pas d'intervention, existant conservé
 - o Tête de lit hors lot _ prévu au lot MENUISERIE INT
- Espace SDE :
 - o Tablette de finition bâti support hors lot _ prévu au lot MENUISERIE INT

6.4.2 AG 23.1 Chambres rénovées CSA

Localisation : Suivant plans architecte

6.4.3 AG 24 Chambres rénovées CSA

Localisation : Suivant plans architecte

6.4.4 Placard

Localisation : Suivant plans et détails architecte

Fourniture et pose de placard (noté PL) compris façade battante ou coulissante et étagères intérieures sur taquet

6.4.5 Etagère

Localisation : Suivant plans et détails architecte

Fourniture et pose d'étagère (noté ET) sur crémaillère ou taquets