

Restructuration du centre médico-social et CSA



Centre Hospitalier Le Jeune
17, route de Brest
29290 SAINT RENAN



MAITRE D'OUVRAGE

Centre Hospitalier Le Jeune
17, route de Brest
29290 SAINT RENAN



02 98 32 33 02



mickael.magueur@ch-saint-renan.fr



ARCHITECTE

ENO Architectes
42bis, Quai de la Douane
29200 BREST



02 98 43 49 23



eno@enoarchi.fr



BUREAU D'ETUDES STR/FLUI/SSI/OPC

Sobretec
120, rue Rolland Garros
29490 GUIPAVAS



02 98 44 26 61



contact@sobretec.com



BUREAU D'ETUDES VRD

A3 Paysage
330, rue Joséphine Pencalet
29200 BREST



02 98 38 03 03



contact@a3-paysage.fr



BUREAU D'ETUDES ACOUSTIQUE

Alhyange
14, rue du Rouz
29900 CONCARNEAU



02 98 90 48 15



bzh@alhyange.com



BUREAU DE CONTROLE

Socotec
180, rue de Kerervern
29490 GUIPAVAS



02 98 41 44 94



cyril.pele@socotec.com

CCTP – LOT 03 – Aménagements paysagers

PHASE DCE

(Dossier réalisé sur la base des plans architectes)

IND.	DATE	AUTEUR(S)	MODIFICATIONS
A	25/06/2025	A3P	Première diffusion

Affaire	CHU BREST - CH Le Jeune de Saint-Renan	Reconstruction partielle et réhabilitation de la résidence Kernatous	PAGE 1
Phase	DCE		CCTP
Date	25 06 2025	LOT Aménagement paysager	A3 PAYSAGE

0	GENERALITES	3
0.1	OBJET ET CONSISTANCE DES TRAVAUX.....	3
0.2	PRESCRIPTIONS GENERALES.....	3
0.2.1	Responsabilités et obligations de l'Entrepreneur.....	3
0.2.2	Spécifications techniques - Normes	4
0.2.3	Modifications en cours de marché	4
0.2.4	Repérage des réseaux existants.....	4
0.2.5	Propreté des abords du chantier - Dépôts et rangements	4
0.2.6	Protection de l'état existant	5
1	TRAVAUX PRÉPARATOIRES	6
1.1	INSTALLATION, SIGNALISATION DE CHANTIER.....	6
1.2	RÉALISATION DE PLANS D'EXÉCUTION.....	6
1.3	ELAGAGE.....	6
1.4	DEPOSE MOBILIER.....	7
1.5	NETTOYAGE FIN DE CHANTIER	7
1.6	DOSSIER DES OUVRAGES EXÉCUTÉS ET PLANS DE RECOLLEMENT	7
2	TERRASSEMENT ET TERRE VÉGÉTALE	9
2.1	RECEPTION DES FONDS DE FORME.....	9
2.2	REPRISE DES TERRASSEMENTS ET FOND DE FORME DANS LES PATIOS.....	10
2.3	TERRASSEMENT EN DEBLAI.....	10
2.4	FOURNITURE ET MISE EN ŒUVRE DE TERRE VÉGÉTALE.....	10
2.5	FOURNITURE ET MISE EN PLACE DE MÉLANGE TERRE PIERRE POUR FOSSES D'ARBRES	11
3	REVÊTEMENTS DE SOL	12
3.1	RÉALISATION DE REVÊTEMENTS EN BÉTON MICRO DÉSACTIVE 15cm	12
3.2	RÉALISATION DE REVÊTEMENTS EN BÉTON MICRO DÉSACTIVE 20cm	12
3.3	RÉALISATION DES PARKINGS PAVAGE BÉTON JOINTS ENHERBES	12
3.4	BORDURES P3 EN BETON PREFABRIQUE	13
3.5	BANDE PROPRETE DANS PATIOS	13
3.6	RÉALISATION DE REVÊTEMENT EN STABILISE RENFORCE.....	14
3.7	MISE EN ŒUVRE DE RÉSINE PELLICULAIRE	15
3.8	MISE EN ŒUVRE DE SIGNALISATION HORIZONTALE	15

Affaire	CHU BREST - CH Le Jeune de Saint-Renan	Reconstruction partielle et réhabilitation de la résidence Kernatous	PAGE 2
Phase	DCE		CCTP
Date	25 06 2025		A3 PAYSAGE

3.9	MISE EN ŒUVRE DE SIGNALISATION VERTICALE	16
3.10	MISE EN ŒUVRE DE DALLE PODOTACTILE BETON.....	16
3.11	MISE EN ŒUVRE DE DALLE PODOTACTILE INOX	16
4	OUVRAGE ET MOBILIER	17
4.1	RÉALISATION DES MURETS DE SOUTÈNEMENT MOELLON PIERRE.....	17
4.2	BANC.....	17
4.3	ASSISES	18
4.4	BUTÉE DE PARKING.....	19
4.5	POTELET FIXE.....	19
4.6	POTELET AMOVIBLE.....	19
4.7	CLÔTURE TREILLIS SOUDE REPOSE.....	20
4.8	CLÔTURE TREILLIS SOUDE	20
4.9	PORTILLON.....	21
4.10	PORTAIL CSA REPOSE.....	21
4.11	MOBILIER D'ÉCLAIRAGE CANDELABRE	21
4.12	MOBILIER D'ÉCLAIRAGE BORNE	22
5	PLANTATIONS.....	24
5.1	FAÇONS SUPERFICIELLES	24
5.2	ENGazonnement MANUEL.....	24
5.3	MELANGE FLEURI.....	25
5.4	MELANGE FLEURI POUR NOUE	26
5.5	FOURNITURE DES VÉGÉTAUX POUR MASSIFS DE VIVACES	27
5.6	FOURNITURE DES VÉGÉTAUX POUR ARBUSTES.....	27
5.7	FOURNITURE D'ARBRES.....	27
5.8	PLANTATION DES ARBRES.....	29
5.9	PLANTATION DES VÉGÉTAUX EN CONTENEUR ET GODETS	29
5.10	PAILLAGE.....	30
5.11	ENTRETIEN JUSQU'À RÉCEPTION	30

Affaire	CHU BREST - CH Le Jeune de Saint-Renan	Reconstruction partielle et réhabilitation de la résidence Kernatous	PAGE 3
Phase	DCE		CCTP
Date	25 06 2025	LOT Aménagement paysager	A3 PAYSAGE

0 GENERALITES

0.1 OBJET ET CONSISTANCE DES TRAVAUX

Les travaux ont pour objet la réalisation de l'aménagement des espaces extérieurs de la résidence Kernatous dans le cadre de sa réhabilitation et extensions sur la commune de Saint-Renan (29).

Les travaux comprennent :

- Terrassement divers et apport de terre végétale
- Finition de revêtements et signalétique
- Aménagement de deux patios
- Réalisation d'un mur de soutènement
- Fourniture et installation de mobiliers divers
- Travail de sol, engazonnement et plantations.

0.2 PRESCRIPTIONS GENERALES

0.2.1 RESPONSABILITES ET OBLIGATIONS DE L'ENTREPRENEUR

L'entrepreneur du présent lot après avoir étudié le descriptif est tenu de signaler au Maître d'Œuvre les omissions aux règles générales de construction ainsi que les mises en œuvre contraires aux D.T.U. et aux normes françaises éditées par R.E.E.F. concernant ce lot.

Les travaux définis ci-dessus constituent un tout.

L'entrepreneur devra :

- Se rendre compte de l'état des terrains à aménager et, d'une façon générale, de tous les travaux à exécuter.
- Se rendre compte de l'état des ouvrages et des installations existantes.
- Apprécier toutes les difficultés susceptibles d'être rencontrées au cours des travaux de création, d'aménagement ou d'entretien. Si celles-ci étaient de nature à empêcher le bon déroulement des travaux, l'entrepreneur devra en faire part dans les meilleurs délais au Maître de l'Ouvrage, et s'il le juge nécessaire, les lui soumettre par écrit.
- Prendre connaissance dans les moindres détails des indications concernant les travaux qui lui sont prescrits.

Les préconisations données sur les plans ne constituent que des éléments d'information qu'il appartient à l'entrepreneur de vérifier sous sa responsabilité.

La mission de la Maîtrise d'œuvre est une mission « de base » au sens de la loi MOP, sans étude d'exécution. L'entreprise retenue devra établir l'ensemble des plans d'exécution nécessaires à la bonne réalisation des travaux : plans des ouvrages, nivellement ... et obtenir un visa sans observation de la Maîtrise d'œuvre de chantier avant toute exécution.

Dans l'hypothèse où des erreurs ou des omissions apparaîtraient dans les plans ou les pièces écrites, l'entrepreneur devra le faire savoir sous trois jours, passé ce délai, toutes les réclamations seront nulles et non avenues et l'entrepreneur devra exécuter les travaux dans les règles de l'art sans possibilité de paiement supplémentaire.

Avant tout commencement d'exécution, l'entrepreneur est tenu de vérifier sous sa responsabilité les côtes figurant sur les plans, dessins, ou croquis ainsi que les quantités prévues. Sous réserve de cette vérification et des modifications de détail

Affaire	CHU BREST - CH Le Jeune de Saint-Renan	Reconstruction partielle et réhabilitation de la résidence Kernatous	PAGE 4
Phase	DCE		CCTP
Date	25 06 2025	LOT Aménagement paysager	A3 PAYSAGE

qui pourraient éventuellement recevoir l'agrément du Maître d'Œuvre, l'Entrepreneur est tenu de se conformer aux plans d'ensemble et de détails joints au présent marché.

Au cours de l'exécution des travaux, tous les dessins, croquis, études ou échantillons qui sont à soumettre à l'agrément du Maître d'Œuvre devront être présentés en temps opportun pour qu'ils puissent être examinés ou modifiés sans apporter aucun retard à la poursuite normale des travaux.

La vérification et la mise au point des documents présentés par l'Entrepreneur laisseront entière la responsabilité du titulaire du marché.

La vérification et l'acceptation de ces documents auront pour seul objet de constater qu'ils ne sont pas contraires aux prescriptions des pièces écrites ou des dossiers.

Il appartient à l'Entrepreneur titulaire du marché de se mettre en rapport avec les services publics et de demander éventuellement toutes les autorisations nécessaires pour l'exécution des travaux.

0.2.2 SPECIFICATIONS TECHNIQUES - NORMES

Pour tout ce qui n'est pas contraire au présent devis ou au C.P.S., l'entrepreneur aura à tenir compte des prescriptions communes applicables aux marchés de l'Etat et notamment des fascicules suivants du C.P.C :

Il sera fait référence pour tous les travaux du chantier au Cahier des Clauses Techniques Générales pièce non jointe mais réputée connue par l'entrepreneur, concernant :

- Dispositions générales communes aux divers natures de travaux « Fascicule 1 »
- les travaux de terrassement « Fascicule 2, 7 »
- les surfaces minérales « Fascicules 3,23,24,25,26,27,28,29,31,32 »
- les travaux de maçonneries « Fascicules 3,4,62,63,64,65,68 »
- les travaux d'espaces verts, d'aire de sports et de loisirs « Fascicule 35 »
- les travaux de maçonneries DTU 21 et NF EN 206-1

0.2.3 MODIFICATIONS EN COURS DE MARCHE

Le Maître d'œuvre se réserve le droit d'apporter toutes modifications de tracé, d'implantation en cours de travaux

0.2.4 REPERAGE DES RESEAUX EXISTANTS

Avant de commencer les travaux, le repérage des réseaux existants sera fait de façon précise. L'entrepreneur demandera au Maître d'Ouvrage et aux services concessionnaires concernés les plans de réseaux existants.

Le plan fourni par le Maître d'œuvre n'est réputé qu'indicatif.

Cette prestation est implicitement incluse dans les prix du marché.

0.2.5 PROPRETE DES ABORDS DU CHANTIER - DEPOTS ET RANGEMENTS

Les matériaux seront livrés et entreposés si nécessaire, aux endroits désignés par le Maître d'Ouvrage. Si pendant le déroulement du chantier celui-ci devait demander le déplacement des installations de chantier et des dépôts, l'entrepreneur s'y conformera sans retard et sans qu'aucune indemnité de quelque nature lui soit due.

L'Entrepreneur ne pourra occuper la voie publique au-delà des limites qui lui auront été assignées.

Les transports seront faits de manière à ne pas dégrader les trottoirs, routes ou formes déjà établis; si des dégradations sont commises, elles devront être réparées sans retard par l'Entrepreneur ou à ses frais par un autre entrepreneur, suivant le cas.

Affaire	CHU BREST - CH Le Jeune de Saint-Renan	Reconstruction partielle et réhabilitation de la résidence Kernatous	PAGE 5
Phase	DCE		CCTP
Date	25 06 2025	LOT Aménagement paysager	A3 PAYSAGE

Si les dégradations ne sont pas immédiatement réparées dans le délai prescrit par le Maître d'Ouvrage, le fait sera constaté par un procès-verbal, et le dommage sera réparé d'office aux frais de l'entrepreneur sans préjudice de la responsabilité de ce dernier en cas d'accident.

Dans le cas où un lot quelconque de fourniture serait reconnu défectueux par le Maître d'œuvre ce lot devra être enlevé dans les heures qui suivront la notification du procès-verbal de rebut.

Un entretien régulier des voies publiques de circulation sera à la charge de l'entreprise est réalisé à la demande de la MOA/MOE

0.2.6 PROTECTION DE L'ETAT EXISTANT

Les transports et travaux seront faits de manière à ne pas dégrader les trottoirs, routes, murs, sols, arbres et végétaux existants, système racinaire, gazon. Si des dégradations sont commises, elles devront être réparées sans retard par l'Entrepreneur ou à ses frais par un autre entrepreneur, suivant le cas.

Si les dégradations ne sont pas immédiatement réparées dans le délai prescrit par le Maître d'Ouvrage, le fait sera constaté par un procès-verbal, et le dommage sera réparé d'office aux frais de l'entrepreneur sans préjudice de la responsabilité de ce dernier en cas d'accident.

Un système de protection sera réalisé autour des arbres existants conservés. Des piquets de clôture avec grillage et rubalise sur une hauteur de 2m seront mis en œuvre à une distance de 2m du tronc de l'arbre. Ou autre système à la sujétion de l'entreprise, mais qui se révèlera efficace.

Affaire	CHU BREST - CH Le Jeune de Saint-Renan	Reconstruction partielle et réhabilitation de la résidence Kernatous	PAGE 6
Phase	DCE		CCTP
Date	25 06 2025	LOT Aménagement paysager	A3 PAYSAGE

1 TRAVAUX PRÉPARATOIRES

1.1 INSTALLATION, SIGNALISATION DE CHANTIER

L'entrepreneur se doit de fournir les installations de chantier avec la signalisation correspondante de jour comme de nuit et l'ensemble des clôtures et barrières de protection et de sécurité, y compris notamment les frais d'amenée, de mise en place et d'exploitation, de surveillance, de maintien en bon état, de remplacement éventuel de jour comme de nuit et de repliement en fin de chantier des dispositifs de signalisation temporaire ; la mise en place et l'enlèvement des barrières de sécurité dès que nécessaire.

Les installations comprennent la mise à disposition de baraquements y compris branchements provisoires réalisés en concertation avec les services concernés, équipement sanitaire, entretien, manutentions et livraisons. D'une manière générale, les installations seront conformes aux recommandations de l'OPPBTP.

Ce poste comprend également :

- . La réalisation d'un constat d'huissier sur l'ensemble du périmètre des travaux avant démarrage
- . le piquetage et l'implantation général du projet sur site pour validation par la maîtrise d'œuvre avant démarrage des travaux. En rappel, le Maître d'œuvre se réserve le droit d'apporter toutes modifications de tracé, d'implantation en cours de travaux.

Localisation : conformément aux plans DCE architecte et PIC.

1.2 RÉALISATION DE PLANS D'EXÉCUTION

Les études d'exécution et méthodes porteront sur :

- Le nivellement
- Le mur de soutènement
- Le calepinage des joints du béton

Le programme des études d'exécution comprend :

- la liste des documents d'exécution à fournir,
- les plans d'exécutions en PDF et DWG si nécessaire
- les vues en plan et de face
- notes de calculs précisant les spécifications techniques de poses
- les fiches techniques des matériaux
- la liste des fournisseurs.

Les études d'exécution comprennent une note définissant les bases des études d'exécution (règlement, méthode, ...).

1.3 ELAGAGE

Ce poste comprend l'élagage des arbres existants sur le périmètre :

Les travaux de taille et d'élagage seront réalisés dans les règles de l'art. Ces travaux seront effectués par des jardiniers qualifiés. Si des dégradations, blessures sont constatées, le fait sera constaté par un procès-verbal, et le dommage sera réparé d'office aux frais de l'entrepreneur. Les travaux se feront sans intervention de nacelles. Toutes les règles de sécurité en vigueur pour ces travaux particuliers seront à appliquer.

Affaire	CHU BREST - CH Le Jeune de Saint-Renan	Reconstruction partielle et réhabilitation de la résidence Kernatous	PAGE 7
Phase	DCE		CCTP
Date	25 06 2025	LOT Aménagement paysager	A3 PAYSAGE

Cet article rémunère toutes les sujétions de démontage par des élagueurs grimpeurs.

L'élagage sera manuel et soignée pour une remontée de houppier sur les arbres existants et conservés du site. (6u)

Nombre donné à titre indicatif et à conforter en visite de site.

L'entreprise effectue l'élagage après validation des travaux sur la sévérité des tailles avec le maître d'œuvre.

Ce poste comprend l'évacuation de l'ensemble des déchets de taille.

Localisation : conformément aux plans DCE architecte, arbres existants conservés.

1.4 DEPOSE MOBILIER

Ce poste comprend la dépose des éléments suivants :

- . Clôture du site
- . 3 portails, 2 sur site et un hors site. Positionnement du portail hors site à fournir par la maîtrise d'ouvrage et à venir.

Ce poste comprend :

- . La dépose soignée des clôtures et portails indiqués aux plans DCE.
- . L'inventaire de l'état des éléments déposés et leur quantité pour validation avec le maître d'œuvre des éléments conservés et des éléments à évacuer le cas échéant.
- . L'évacuation de l'ensemble des déchets issus de la démolition y compris nettoyage et reprise des revêtements endommagés.
- . L'évacuation des éléments déposés et fléchés comme à évacuer conformément à la demande faite plus haut de validation avec la maîtrise d'œuvre.
- . Le stockage soigné sur site des éléments à redéposer dans le cadre du projet.

Localisation : conformément aux plans DCE architectes, selon emplacement des clôtures et portails.

1.5 NETTOYAGE FIN DE CHANTIER

Ce poste comprend l'évacuation de l'ensemble des déchets, gravas au cours du chantier situé sur la plateforme qui aurait pu rester suite aux travaux bâtiment.

On entend par déchets tous les rebuts que l'on peut trouver (ordures, verres, gravas, éléments étrangers, tous sacs de déchets).

Les déchets, dans le cas où ils ne seront pas évacués de suite, devront être protégés contre toute dispersion (vent, usagers, etc.).

L'intervention comprend :

Le ramassage, par quelque procédé que ce soit, de l'ensemble des papiers, détritiques ou objets se trouvant dans l'emprise du site, le vidage des corbeilles, l'évacuation de tous ces déchets en déchèterie

1.6 DOSSIER DES OUVRAGES EXÉCUTÉS ET PLANS DE RECOLLEMENT

Au titre du marché, l'Entrepreneur sera tenu de réaliser les plans de recollement, des revêtements, des ouvrages, du mobilier, des plantations dans un délai d'UN MOIS maximum après la réalisation des travaux.

Affaire	CHU BREST - CH Le Jeune de Saint-Renan	Reconstruction partielle et réhabilitation de la résidence Kernatous	PAGE 8
Phase	DCE		CCTP
Date	25 06 2025	LOT Aménagement paysager	A3 PAYSAGE

Le DOE, y.c. les plans, seront fourni au Maître d'Œuvre sous support informatique (clé USB / CD) comprenant l'ensemble des fichiers informatiques et des plans au format AutoCad.

Le DOE comprendra :

- Fiches techniques (matériaux, matériels) et notices d'entretien
- Documentation sur les matériaux mis en œuvre
- Liste des végétaux (noms latins, genre, espèce, variété) et de leurs fournisseurs

Affaire	CHU BREST - CH Le Jeune de Saint-Renan	Reconstruction partielle et réhabilitation de la résidence Kernatous	PAGE 9
Phase	DCE		CCTP
Date	25 06 2025	LOT Aménagement paysager	A3 PAYSAGE

2 TERRASSEMENT ET TERRE VÉGÉTALE

L'entrepreneur prendra possession du terrain dans l'état où il le trouvera. Il se sera rendu compte personnellement sur place de l'emplacement des travaux, ainsi que des accès et des abords du chantier, des aires de stockage mises à disposition éventuellement et de l'emplacement des décharges.

L'entreprise devra avant toute exécution, procéder à l'implantation des espaces de plantations et massifs conformément aux plans. Cette implantation sera soumise à l'approbation du Maître d'œuvre avant tout commencement d'exécution. Si des erreurs étaient faites dans les implantations, l'entreprise en aurait la complète responsabilité et devrait, éventuellement, en subir les conséquences.

La présence de rochers et la présence d'eaux d'infiltrations à quelque niveau que ce soit, nécessitant l'utilisation du marteau piqueur ou explosifs, des drainages d'épuisement, ne donneront pas lieu à des prises d'attache et seront obligatoirement compris dans les offres.

Trésors, objets d'art et antiquités trouvés dans les fouilles : l'entrepreneur sera tenu d'en informer sans délai le Maître d'Ouvrage, à charge pour celui-ci d'en aviser les autorités compétentes.

Le piquetage général sera effectué conformément aux dispositions de l'article 5.2.1 du Fascicule 2 du C.P.C., aux frais de l'entreprise, par le Géomètre du Maître de l'ouvrage.

L'entrepreneur fournira la main d'œuvre et les accessoires nécessaires et assurera la matérialisation des profils et des points caractéristiques.

L'entrepreneur devra la conservation des repères jusqu'à l'achèvement des travaux, le rétablissement ou la remise en état de ceux qui viendraient à être détériorés ou déplacés, soit accidentellement, soit en raison de la progression des travaux.

Il devra, en outre, procéder à toutes opérations topographiques complémentaires qui s'avèreraient nécessaires en raison des modifications éventuelles du projet.

2.1 RECEPTION DES FONDS DE FORME

Ce poste comprend la réception des prestations suivantes réalisées au lot VRD :

Espaces verts :

- - 20cm pour les espaces engazonnés, de prairie fleurie.
- - 60cm pour les massifs plantés.
- - 20cm pour les espaces engazonnés pour le patio.
- - 60cm pour les espaces plantés pour le patio.

Surfaces minérales

- -15cm sur les chemins piétons en béton microdésactivé
- - 20cm sur les espaces roulés en béton microdésactivé.
- - 6cm pour les chemins en stabilisé pour le patio.
- - 15cm pour les terrasses en, béton pour le patio.

En cas de refus de réception total ou partiel, le lot VRD reprend les surfaces non conformes à ses frais hors prestations effectuées dans les patios

Localisation : conformément aux plans DCE architectes.

Affaire	CHU BREST - CH Le Jeune de Saint-Renan	Reconstruction partielle et réhabilitation de la résidence Kernatous	PAGE 10
Phase	DCE		CCTP
Date	25 06 2025	LOT Aménagement paysager	A3 PAYSAGE

2.2 REPRISE DES TERRASSEMENTS ET FOND DE FORME DANS LES PATIOS

Le lot VRD doit les terrassements prévus au poste 2.1

Cependant le patio sera un lieu de passage et de stockage du matériel pour le lot présent dans la zone clôturée et notifiée au PIC. Ceci implique une très probable reprise des terrassements, fonds de forme ainsi qu'un décompactage le cas échéant.

Le présent poste comprend :

- Toutes les reprises nécessaires en terrassement et en fond de forme pour répondre aux demandes de réception des lots au poste 2.1 et conformément au descriptif fait pour ces postes au lot VRD.
- Toute sujétions de l'entreprise sur ce poste

Ce poste est forfaitaire.

Localisation : conformément aux plans DCE architectes, patios.

2.3 TERRASSEMENT EN DEBLAI

L'entreprise devra avant remise de son offre avoir procédé à tous les sondages qu'elle jugera utiles pour l'ensemble des prestations.

- Terrassement en déblais en terrain de toute nature, par tout moyen mécanique ou manuel y compris toutes les fournitures, location d'outillage, main d'œuvre et toutes sujétions que comporte l'exécution complète de la fouille, dressement des faces et du fond de fouille.

- Chargement, transport, et évacuation de l'ensemble des déblais y compris purge des parties malsaines et des blocs erratiques, nettoyage des plates-formes de tous gravais et déchets, évacuation des surplus en décharge publiques agréés, protection éventuelle des ouvrages, décompactage des fonds de formes et entretien des voies empruntées.

- les terrassement en déblais sont attendus pour les prestations suivantes :

- - 20cm pour les noues y compris préformation de celles-ci.

Les autres terrassements sont effectués au lot VRD, comme stipulé au point 2.1

- Terrassements complémentaires des fosses d'arbres de 6m³ selon les règles de l'art (2m*2m*1.5m de profondeur)

Les terrassements effectués dans les patios comprennent les demandes suivantes :

. L'accès au patio pour les travaux se fait en accord avec le maître d'ouvrage et le maître d'œuvre, en bonne coordination avec les autres corps d'état. L'entrepreneur doit veiller à maintenir en bon état de propreté les espaces intérieurs empruntés.

. En cas de détérioration l'entrepreneur répare les dommages causés à ses frais.

Les fonds de forme et les fosses seront réceptionnés par le maître d'œuvre pour validation et reprise éventuelle aux frais de l'entreprise.

Localisation : conformément aux plans DCE architectes y compris dans le patio.

2.4 FOURNITURE ET MISE EN ŒUVRE DE TERRE VÉGÉTALE

Fourniture et mise en place de terre végétale après foisonnement y compris chargement, transport, mise en place dans les fosses, régalage, nivellement et réglage à plus ou moins 2 cm y compris entretien des voies empruntées.

La terre végétale devra être exempte de toute impuretés, y compris de toutes racines adventives. (Chiendent, ronces, fougères, etc...) Dans le cas d'un constat de re

Affaire	CHU BREST - CH Le Jeune de Saint-Renan	Reconstruction partielle et réhabilitation de la résidence Kernatous	PAGE 11
Phase	DCE		CCTP
Date	25 06 2025	LOT Aménagement paysager	A3 PAYSAGE

Une vigilance devra être particulièrement regardée concernant les espèces invasives. Dans le cas d'un constat de reprise d'espèces invasives, il revient à l'entrepreneur d'effectuer à ses frais la purge de la terre végétale y compris évacuation des déchets.

Apport de terre végétale attendu :

- 20cm pour les noues
- 20cm pour les espaces engazonnés et les prairies fleuries
- 60cm pour les massifs plantés.

Un léger décompactage est prévu sur les fonds de forme si nécessaire.

La maîtrise d'œuvre et d'ouvrage regardera de près la qualité de la terre végétale.

Le stockage de la TV pour le patio pourra se faire dans le patio comme indiqué au PIC.

L'entreprise doit fournir les quantités à stocker en réunion de démarrage de chantier afin d'évaluer la capacité de stockage donnée au PIC.

Dans le cas d'un apport supplémentaire pour les patios, le poste comprend les demandes suivantes :

. L'accès au patio pour les travaux se fait en accord avec le maître d'ouvrage et le maître d'œuvre, en bonne coordination avec les autres corps d'état. L'entrepreneur doit veiller à maintenir en bon état de propreté les espaces intérieurs empruntés.

. En cas de détérioration l'entrepreneur répare les dommages causés à ses frais.

Localisation : conformément aux plans DCE architectes y compris patios.

2.5 FOURNITURE ET MISE EN PLACE DE MÉLANGE TERRE PIERRE POUR FOSSES D'ARBRES

Fourniture et mise en place d'un mélange terre pierre composé de 65% de pierres concassées 40/70 et de 35% de terre végétale conforme au présent CCTP y compris chargement, transport, mise en place dans les fosses, compactage par couches successives de 0.20 m et entretien des voies empruntées.

Lors de la plantation de l'arbre, seul de la terre végétale sera à apporter dans le trou de plantation. Cet apport est compris dans le prix.

Le stockage du terre pierre pour le patio pourra se faire dans le patio comme indiqué au PIC.

L'entreprise doit fournir les quantités à stocker en réunion de démarrage de chantier afin d'évaluer la capacité de stockage donnée au PIC.

Dans le cas d'un apport supplémentaire pour les patios, le poste comprend les demandes suivantes :

. L'accès au patio pour les travaux se fait en accord avec le maître d'ouvrage et le maître d'œuvre, en bonne coordination avec les autres corps d'état. L'entrepreneur doit veiller à maintenir en bon état de propreté les espaces intérieurs empruntés.

. En cas de détérioration l'entrepreneur répare les dommages causés à ses frais.

Les fonds de forme et les fosses seront réceptionnés par le maître d'œuvre pour validation et reprise éventuelle aux frais de l'entreprise.

Localisation : conformément aux plans DCE architectes y compris patios.

Affaire	CHU BREST - CH Le Jeune de Saint-Renan	Reconstruction partielle et réhabilitation de la résidence Kernatous	PAGE 12
Phase	DCE		CCTP
Date	25 06 2025	LOT Aménagement paysager	A3 PAYSAGE

3 REVÊTEMENTS DE SOL

3.1 RÉALISATION DE REVÊTEMENTS EN BÉTON MICRO DÉSACTIVE 15cm

et

3.2 RÉALISATION DE REVÊTEMENTS EN BÉTON MICRO DÉSACTIVE 20cm

Les travaux comprennent :

- La réalisation de planches d'essais d'1x1m jusqu'à obtention de la bonne colorimétrie et validation par la maîtrise d'œuvre et d'ouvrage
- Le nettoyage des plates formes de tous gravats et déchets de chantier,
- La fourniture et mise en œuvre d'un béton fibré comprenant
 - .la fourniture et la pose des coffrages,
 - .l'humidification éventuelle de la plateforme,
 - .le talochage,
 - .la confection des joints, les joints seront sciés. PLAN DE CALEPINAGE à fournir au maître d'œuvre pour validation
 - .l'application du désactivant,
 - .le lavage et la cure du béton.

Le béton sera fibré dosé à 330 kg/m³, épaisseur 15 et 20 cm. Teinte gris clair, granulats gris/blanc

En cas de mise en œuvre sous condition météorologique défavorable, arrivant de façon inopinée, l'entreprise doit prendre immédiatement les dispositions pour la mise en œuvre des matériaux déjà fabriqués en retardant l'application et en maintenant les camions bâchés. Les eaux de surface seront évacuées par tout moyen.

Dans le cas de la fourniture et la mise en œuvre pour les patios, le poste comprend les demandes suivantes :

- . L'accès au patio pour les travaux se fait en accord avec le maître d'ouvrage et le maître d'œuvre, en bonne coordination avec les autres corps d'état. L'entrepreneur doit veiller à maintenir en bon état de propreté les espaces intérieurs empruntés.
- . En cas de détérioration l'entrepreneur répare les dommages causés à ses frais.

Localisation : conformément aux plans DCE architecte, 15cm sur les cheminements piétons et terrasse patio et 20cm sur les espaces roulés.

3.3 RÉALISATION DES PARKINGS PAVAGE BÉTON JOINTS ENHERBES

Ces travaux comprennent :

- Fourniture et mise en œuvre d'un lit de gravier concassé en pierre naturelle et de terre végétale amendée sur une épaisseur de 5 cm
- Fourniture et pose de pavés à engazonner

Caractéristiques des pavés :

Dimensions : 20x20 avec distanceurs d'une largeur de 30mm (écarteurs) de joints intégrés.

Epaisseur : 8cm

Affaire	CHU BREST - CH Le Jeune de Saint-Renan	Reconstruction partielle et réhabilitation de la résidence Kernatous	PAGE 13
Phase	DCE		CCTP
Date	25 06 2025	LOT Aménagement paysager	A3 PAYSAGE

Finition de la surface : béton gris lisse.

Quelques pavés de couleur claire (blanche) seront demandés pour la délimitation des places de stationnements. (A compter 5 pavés par place de stationnements).

Les pavés sont à poser sur un lit de gravier concassé en pierre naturelle d'une granulométrie de 2-5mm avec des joints drainants conformément aux prescriptions du fournisseur.

La résistance au gel et au sel de déverglaçage des pavés à fournir est garantie. L'entrepreneur présente les échantillons des pavés pour validation par la maîtrise d'ouvrage.

Après la mise en œuvre des pavés, les joints à engazonner sont à remplir avec la terre végétale du site amendée et à ensemer avec un gazon maigre selon les prescriptions du fournisseur.

Toutes sujétions de transport et de finition sont comprises dans ce prix.

Localisation : conformément aux plans DCE architecte, stationnement.

3.4 BORDURES P3 EN BETON PREFABRIQUE

Fourniture et pose dans les règles de l'art et conformément aux prescriptions du fournisseur de bordure béton type P3.

Le poste comprend : les préparations et terrassements avec évacuation, la fourniture et l'approvisionnement des bordures bétons préfabriquées, le nivellement et le compactage du fond de fouille, la fourniture et la préparation du lit de pose en béton dosé à 350kg/m³, le béton de pose et d'épaulement, les découpes et la confection des joints de 1cm de largeur maximum en partie droite, y compris toutes sujétions.

Les p3 seront posée avec une vue de 0.

Le stockage des bordures P3 pour le patio pourra se faire dans le patio comme indiqué au PIC.

L'entreprise doit fournir les quantités à stocker en réunion de démarrage de chantier afin d'évaluer la capacité de stockage donnée au PIC.

Dans le cas d'un apport supplémentaire pour les patios, le poste comprend les demandes suivantes :

. L'accès au patio pour les travaux se fait en accord avec le maître d'ouvrage et le maître d'œuvre, en bonne coordination avec les autres corps d'état. L'entrepreneur doit veiller à maintenir en bon état de propreté les espaces intérieurs empruntés.

. En cas de détérioration l'entrepreneur répare les dommages causés à ses frais.

Localisation : conformément aux plans DCE architecte, en limite des pavé joint enherbé et de la bande de propreté du patio.

3.5 BANDE PROPRETE DANS PATIOS

Ces travaux comprennent :

La réalisation de la bande de propreté 20cm en grave y compris terrassement, géotextile et apport grave

Le prix rémunère :

-toutes préparations,

Affaire	CHU BREST - CH Le Jeune de Saint-Renan	Reconstruction partielle et réhabilitation de la résidence Kernatous	PAGE 14
Phase	DCE		CCTP
Date	25 06 2025	LOT Aménagement paysager	A3 PAYSAGE

- la remise en forme,
- les terrassements,
- le géotextile,
- les bordures,
- la grave,
- la fourniture, l'apport de matériaux,
- le chargement, le transport, le stockage intermédiaire éventuel,
- la mise en œuvre,
- le compactage soigné conformément aux prescriptions du CCTP,
- le recalibrage,
- l'évacuation à la décharge de l'entreprise,
- les réglages, les reprofilages,
- le nettoyage,
- toutes sujétions.

Le stockage des matériaux pour le patio pourra se faire dans le patio comme indiqué au PIC.

L'entreprise doit fournir les quantités à stocker en réunion de démarrage de chantier afin d'évaluer la capacité de stockage donnée au PIC.

Dans le cas d'un apport supplémentaire pour les patios, le poste comprend les demandes suivantes :

. L'accès au patio pour les travaux se fait en accord avec le maître d'ouvrage et le maître d'œuvre, en bonne coordination avec les autres corps d'état. L'entrepreneur doit veiller à maintenir en bon état de propreté les espaces intérieurs empruntés.

. En cas de détérioration l'entrepreneur répare les dommages causés à ses frais.

Localisation : conformément aux plans DCE architecte, dans les patios.

3.6 RÉALISATION DE REVÊTEMENT EN STABILISÉ RENFORCÉ

Ces travaux comprennent :

- La réalisation de planches d'essai d'1x1m jusqu'à obtention de la bonne colorimétrie et validation par la maîtrise d'œuvre et d'ouvrage.
- Fourniture et mise en place d'un mélange stabilisé rendu homogène de grave 0/4 à 0/10 à la sujétion de l'entreprise avec un liant de type Stabex (chaux et liant minéral à effet pouzzolanique) à hauteur de 8% ou similaire technique.
- Préparation du mélange en centrale, mise en œuvre avec un finisher et sous une humidité homogène y compris toutes sujétions.

Après compactage et cylindrage par couche, les vides apparents seront comblés avec les mêmes matériaux et l'ensemble sera cylindré au compacteur jusqu'à ce qu'il ne se forme aucun affaissement sous le passage au rouleau. Les flaches ne devront pas excéder 1 cm.

Coloris de la pierre : beige

Épaisseur de 6cm pour cheminement piéton

Les travaux comprennent également la fourniture et la mise en œuvre de bordures en bois non traitée pour calage du stabilisé renforcé, à savoir :

- La fourniture et la pose de volige bois non traité de section 0,25 m x 0,05m.
- Les terrassements complémentaires nécessaires, l'évacuation des déblais,

Affaire	CHU BREST - CH Le Jeune de Saint-Renan	Reconstruction partielle et réhabilitation de la résidence Kernatous	PAGE 15
Phase	DCE		CCTP
Date	25 06 2025		A3 PAYSAGE

- La fondation béton dosée à 250 kg de ciment sur une épaisseur de 10 cm, cloutage sur l'envers, le blocage au béton dosé à 250 kg de ciment, découpes soignées à la scie, traitement des faces non vue au « black », la protection jusqu'au séchage définitif du scellement, y compris toutes sujétions.

Elles seront parfaitement alignées et réglées en hauteur suivant les déclivités du projet. La vue sera arasée.
Tous les bois seront sains, droits, sans piqures ni vermoulures. Les pièces seront sans flashes, nette de cœur et d'aubier.
L'entreprise pourra proposer toute autre alternative dans des bois non exotiques mais un bois imputrescible naturellement. Cette alternative sera soumise à l'approbation du maître d'œuvre avec remise d'échantillons.

Tolérances dimensionnelles : +/- 3 mm

Courbure maximale : 3mm/m

Fentes de séchage : 25 cm maximum

L'Entrepreneur s'engage à remplacer tout bois défectueux.

Le stockage du stabilisé pour le patio pourra se faire dans le patio comme indiqué au PIC.

L'entreprise doit fournir les quantités à stocker en réunion de démarrage de chantier afin d'évaluer la capacité de stockage donnée au PIC.

Localisation : conformément aux plan DCE architecte, cheminements piétons y compris patio.

3.7 MISE EN ŒUVRE DE RÉSINE PELLICULAIRE

Les travaux comprennent la réalisation en résine pelliculaire pépite beige de la continuité du cheminement piéton sur béton et enrobé.

La fourniture et la mise en œuvre de revêtement collé type gravillonnage sur résine collée PÉPITE ou techniquement équivalent ; calibre 2,5/5 - épaisseur moyenne 5 mm.

Coloris beige. Granulats à faire valider par la maîtrise d'œuvre et la maîtrise d'ouvrage

L'entrepreneur présente les échantillons de copeaux pour validation par la maîtrise d'ouvrage.

Toutes sujétions de mise en œuvre et de protection.

Localisation : conformément aux plans DCE architecte, bande de guidage depuis les places PMR.

3.8 MISE EN ŒUVRE DE SIGNALISATION HORIZONTALE

Ce poste comprend le marquage au sol en peinture blanche réglementée :

- Marquage d'un stop en sortie de parking
- . Marquage pour passage piéton
- . Marquage en dent de requin pour amorce de plateau
- Marquage pour bande de stationnement sur parking en enrobé
- Marquage pour bande de stationnement sur enrobé GOASQ
- Marquage des logos PMR et emplacement normés sur enrobé et enrobé GOASQ

Localisation : conformément aux plans DCE architecte.

Affaire	CHU BREST - CH Le Jeune de Saint-Renan	Reconstruction partielle et réhabilitation de la résidence Kernatous	PAGE 16
Phase	DCE		CCTP
Date	25 06 2025	LOT Aménagement paysager	A3 PAYSAGE

3.9 MISE EN ŒUVRE DE SIGNALISATION VERTICALE

Ce poste comprend la fourniture et la pose de panneaux routiers de classe 2 complet sur mât rectangulaire (80 x 40 mm) en aluminium

Ce prix rémunère également la fourniture et le scellement dans massif béton d'un support en tube Aluminium et hauteur sous panneau normalisée (>2,00 m), compris les fixations alu ou galvanisées telles brides, écrous, etc...

2 mâts + panneau pour le STOP
2 mâts + panneau pour plateau ralentisseur
3 mâts + panneaux pour place de stationnement PMR
1 mâts + panneaux pour l'emplacement réservé

Localisation : Les quantités sont données à titre indicatif, emplacement conformément aux plans DCE architecte.

3.10 MISE EN ŒUVRE DE DALLE PODOTACTILE BETON

Conformément à la réglementation en vigueur relative à l'accessibilité de la voirie aux personnes handicapées et particulièrement aux personnes déficientes visuelles, et conformément à la norme NFP 98-351, un dispositif d'éveil de vigilance, pour signaler la partie abaissée des bordures de trottoir au droit des traversées de chaussée, devra être matérialisé à 0,50 m du bord du trottoir et sur toute la largeur de l'abaissement de la bordure du trottoir, rampants compris.

Les dispositifs podotactiles auront une largeur de 60 ou 40 cm suivant largeur du cheminement et seront réalisés au droit des passages piétons, de chaque côté de la chaussée, dalles spécifiques munies sur leur face supérieure de petites demi-sphères permettant la détection de l'obstacle, soit au moyen de bande élastomère spécifique collée.

Caractéristiques : dalles podotactiles 41 x 60 x 3.5 en béton teinte blanche

Localisation : conformément aux plans DCE architecte, au niveau des traversées piétonnes.

3.11 MISE EN ŒUVRE DE DALLE PODOTACTILE INOX

Conformément à la réglementation en vigueur relative à l'accessibilité de la voirie aux personnes handicapées et particulièrement aux personnes déficientes visuelles, et conformément à la norme NFP 98-351, un dispositif d'éveil de vigilance, pour signaler la partie abaissée des bordures de trottoir au droit des traversées de chaussée, devra être matérialisé à 0,50 m du bord des emmarchements

Les dispositifs podotactiles auront une largeur de 40 cm, ce sont des clous inox munies sur leur face supérieure de petites demi-sphères permettant la détection de l'obstacle,

La pose des clous suit les recommandations de pose du fabricant.

Localisation : conformément aux plans DCE architecte, au niveau des traversées piétonnes sur sol en béton.

Affaire	CHU BREST - CH Le Jeune de Saint-Renan	Reconstruction partielle et réhabilitation de la résidence Kernatous	PAGE 17
Phase	DCE		CCTP
Date	25 06 2025	LOT Aménagement paysager	A3 PAYSAGE

4 OUVRAGE ET MOBILIER

4.1 RÉALISATION DES MURETS DE SOUTÈNEMENT MOELLON PIERRE

Les travaux comprendront la réalisation d'un muret pierre moellon pour soutènement au niveau du stationnement en pavé joint enherbé conformément aux normes en vigueur et dans les règles en vigueur.

- Les études techniques sont à prévoir au poste 1.2.
- L'implantation, piquetage. L'entreprise devra prévoir dans son prix la mise en place d'une borne à réaliser par un géomètre expert suivant document d'arpentage déjà réalisé. Une borne est peut-être déjà sur place mais non visible à ce jour.
- Les terrassements complémentaires pour la réalisation des fondations y compris découpe soignée des revêtements existants
- La fourniture et mise en place de grave de propreté sur 5 cm d'épaisseur
- La réalisation de la fondation en béton armé hors-gel avec chaînages longitudinaux et verticaux des armatures conformément aux DTU en vigueur.
- La fourniture et mise en place du drainage : géotextile, matériau drainant et drain pvc
- Épaisseur à définir suivant études techniques à réaliser par l'entrepreneur.
- Hauteur du mur : 1,2m avec retour
- Habillage en pierre moellons en granit gris beige type Languédias épaisseur 20cm à confirmer par les études techniques.
- Le jointoiement au mortier de chaux, façon joints creux brossés La remise en place de la terre et son nivellement selon nivellement du plan.
- Les éléments de finition sur le dessus du mur type couverture débordante sur 2cm de part et d'autre du muret en granit gris beige, type Languédias.
- L'évacuation des déblais en décharge et le chargement y compris toutes sujétions notamment la reprise éventuelle des revêtements dégradés.
- Toute sujétion de l'entreprise dans la réalisation de ce poste.

Ce prix comprend toutes sujétions de maintien des terres si nécessaire lors des travaux.

Localisation : conformément aux plans DCE architecte.

4.2 BANC

Les travaux comprendront :

Fourniture et pose de bancs Emau avec accoudoirs EM156 de chez Mmcité en robinier ou similaire technique . RAL gris 7016.

Ce poste comprend toutes sujétions de fixations dans l'herbe, conformément aux données techniques du fournisseur.

Fixation sur massif béton à dimensionner par l'entreprise à l'aide de tige filetées.

Toutes sujétions de fixations, calage horizontal, l'évacuation des déblais en décharge et reprise éventuelle des revêtements endommagés sont à prévoir.

Toute sujétion de l'entreprise dans la réalisation de ce poste.

Affaire	CHU BREST - CH Le Jeune de Saint-Renan	Reconstruction partielle et réhabilitation de la résidence Kernatous	PAGE 18
Phase	DCE		CCTP
Date	25 06 2025		A3 PAYSAGE



Localisation : conformément aux plans DCE architecte.

4.3 ASSISES

Les travaux comprendront :

Fourniture et pose de fauteuils Emau avec accoudoirs EM157 de chez Mmcité en robiniser ou similaire technique. RAL gris 7016.

Ce poste comprend toutes sujétions de fixations dans l'herbe, conformément aux données techniques du fournisseur.

Fixation sur massif béton à dimensionner par l'entreprise à l'aide de tige filetées.

Toutes sujétions de fixations, calage horizontal, l'évacuation des déblais en décharge et reprise éventuelle des revêtements endommagés sont à prévoir.

Toute sujétion de l'entreprise dans la réalisation de ce poste.



Localisation : conformément aux plans DCE architecte.

Affaire	CHU BREST - CH Le Jeune de Saint-Renan	Reconstruction partielle et réhabilitation de la résidence Kernatous	PAGE 19
Phase	DCE		CCTP
Date	25 06 2025		A3 PAYSAGE

4.4 BUTÉE DE PARKING

Ce poste comprend :

La fourniture et la mise en œuvre de butées de parking en béton.

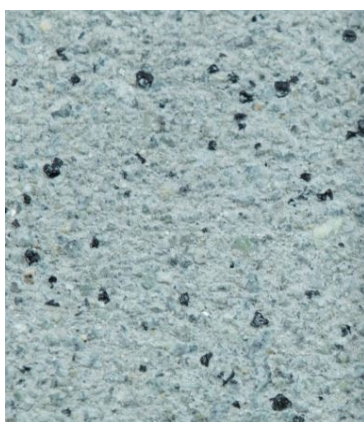
Dimensions longueur 100, largeur 20, hauteur 12cm.

Finition granifin argenté de chez Celtys ou équivalent technique.

Elément réfléchissant intégré

L'évacuation des déblais en décharge et le chargement y compris toutes sujétions notamment la reprise éventuelle des revêtements dégradés.

Toute sujétion de l'entreprise dans la réalisation de ce poste.



Localisation : conformément aux plans DCE architecte.

4.5 POTELET FIXE

et

4.6 POTELET AMOVIBLE

Les travaux comprendront :

Fourniture et mise en place de bornes amovibles et fixes, modèle antares de chez area ou similaire technique.

Galvanisation avant peinture.

Caractéristiques : section 110 : tube 100*100*3 mm

RAL à définir.

Les travaux comprennent également le scellement en béton des poteaux et toutes sujétions de fixations et de calage horizontal.

L'évacuation des déblais en décharge et le chargement y compris toutes sujétions notamment la reprise éventuelle des revêtements dégradés.

Toute sujétion de l'entreprise dans la réalisation de ce poste.

Affaire	CHU BREST - CH Le Jeune de Saint-Renan	Reconstruction partielle et réhabilitation de la résidence Kernatous	PAGE 20
Phase	DCE		CCTP
Date	25 06 2025	LOT Aménagement paysager	A3 PAYSAGE



Localisation : conformément aux plans DCE architecte.

4.7 CLÔTURE TREILLIS SOUDE REPOSE

Les travaux ne comprennent pas la dépose d'une clôture en treillis soudé et ainsi que la remise soigneuse de celle-ci sur site par le lot VRD.

Le poste comprend :

- . Le constat de l'état de la clôture.
- . La réfection de la clôture y compris nettoyage minutieux, voir sablage et thermolaquage RAL gris 7016.
- . La fourniture et mise en œuvre de poteaux adaptés à la taille de la clôture y compris toute sujétion de fixation de poteaux sur massif béton à dimensionner par l'entreprise.
- . Le terrassement accompagnant la pose de la clôture.
- . La fourniture de panneaux de clôtures similaires en cas de nécessité de renouvellement ou de longueur insuffisante
- . La fixation des panneaux de clôtures sur les poteaux.
- . La remise en place et le nivellement de la terre au droit de la clôture.
- . L'évacuation des déblais en décharge et le chargement y compris toutes sujétions notamment la reprise éventuelle des revêtements dégradés.
- . Toute sujétion de l'entreprise dans la réalisation de ce poste.

Localisation : conformément aux plans DCE architecte.

4.8 CLÔTURE TREILLIS SOUDE

Les travaux comprendront la fourniture et pose d'une clôture en treillis soudé type treillis soudé 868 de chez Normaclo ou équivalent technique.

- . Le terrassement accompagnant la pose de la clôture
- . La création de massifs béton pour les poteaux y compris toute sujétion de fixation des poteaux sur le massif.
- . La fourniture des panneaux de clôtures y compris leur fixation sur les poteaux.
- . La remise en place et le nivellement de la terre au droit de la clôture.

La hauteur de la clôture est de 1.80m.
RAL à définir.

Localisation : conformément aux plans DCE architecte.

Affaire	CHU BREST - CH Le Jeune de Saint-Renan	Reconstruction partielle et réhabilitation de la résidence Kernatous	PAGE 21
Phase	DCE		CCTP
Date	25 06 2025	LOT Aménagement paysager	A3 PAYSAGE

4.9 PORTILLON

Les travaux ne comprennent pas la dépose du portillon en treillis soudé et ainsi que la remise soigneuse de celle-ci sur site par le lot VRD.

Le poste comprend :

- . Le constat de l'état du portillon.
- . La réfection du portillon y compris nettoyage minutieux, voir sablage et thermolaquage RAL gris 7016.
- . La fourniture et mise en œuvre de poteaux adaptés à la taille du portillon y compris toute sujétion de fixation de poteaux sur massif béton à dimensionner par l'entreprise.
- . Le terrassement accompagnant la pose du portillon.
- . La fourniture d'un portillon en cas de nécessité de renouvellement ou de longueur insuffisante
- . La fixation du portillon sur les poteaux.
- . La remise en place et le nivellement de la terre au droit du portillon.
- . L'évacuation des déblais en décharge et le chargement y compris toutes sujétions notamment la reprise éventuelle des revêtements dégradés.
- . Toute sujétion de l'entreprise dans la réalisation de ce poste.

La hauteur du portillon est de 1.80m. RAL gris 7016.

Localisation : conformément aux plans DCE architecte.

4.10 PORTAIL CSA REPOSE

Les travaux ne comprennent pas la dépose des portails CSA ainsi que la remise soigneuse de celle-ci sur site par le lot VRD.

Le poste comprend :

- . Le constat de l'état des portails.
- . La réfection des portails y compris nettoyage minutieux, voir sablage et thermolaquage RAL gris 7016.
- . La fourniture et mise en œuvre de poteaux adaptés à la taille du portail CSA y compris toute sujétion de fixation de poteaux sur massif béton à dimensionner par l'entreprise.
- . Le terrassement accompagnant la pose du portail.
- . La fixation du portail sur les poteaux.
- . La remise en place et le nivellement de la terre au droit du portail.
- . La fourniture et mise en œuvre d'un pied de hauteur adapté pour la pose d'un système de contrôle d'accès par visiophonie par un autre lot.
- . L'évacuation des déblais en décharge et le chargement y compris toutes sujétions notamment la reprise éventuelle des revêtements dégradés.
- . Toute sujétion de l'entreprise dans la réalisation de ce poste.

Localisation : conformément aux plans DCE architecte.

4.11 MOBILIER D'ÉCLAIRAGE CANDELABRE

Le poste comprend :

- . La fourniture et la pose de candélabre en fonderie d'aluminium, vis et inserts en acier inoxydable, fermeture en verre trempé clair. Distribution asymétrique. Mat lisse hauteur 4.5 m RAL 7016 et tête de mât modèle Avanza 450, de la marque Selux ou similaire technique.

Affaire	CHU BREST - CH Le Jeune de Saint-Renan	Reconstruction partielle et réhabilitation de la résidence Kernatous	PAGE 22
Phase	DCE		CCTP
Date	25 06 2025		A3 PAYSAGE

- . Tête de mat : Source lumineuse LED, puissance installée 36W, flux sortant : 4200lm, température de couleur : 3000K, rendement lumineux : 128/lm/W, indice de rendu des couleurs > 70, garantie constructeur : 5 ans. Dimensions l :456 mm, L : 424mm, h :103mm.
- . Mat 4.5m, IP :66, IK : 10, Classe : 2
- . Ce poste comprend également toutes sujétions de fixations sur béton ou dans espaces verts et reprise éventuelle des revêtements endommagés.
- . L'évacuation des déblais en décharge et le chargement y compris toutes sujétions notamment la reprise éventuelle des revêtements dégradés.
- . Toute sujétion de l'entreprise dans la réalisation de ce poste.



Localisation : conformément aux plans DCE architecte.

4.12 MOBILIER D'ÉCLAIRAGE BORNE

Les travaux comprendront :

- . La fourniture et la pose de bornes d'éclairage, corps en extrudé d'aluminium, dissipation thermique optimisée. De 0.9m de hauteur, modèle borne Notch de chez Selux ou similaire technique.
- . Source lumineuse LED, puissance installée 13W, flux sortant : 700lm, température de couleur : 3000K, rendement lumineux : 54/lm/W, garantie constructeur : 5 ans. Dimensions d :200 mm, h : 900mm.
- . Ce poste comprend également toutes sujétions de fixations sur béton ou dans espaces verts et reprise éventuelle des revêtements endommagés.
- . L'évacuation des déblais en décharge et le chargement y compris toutes sujétions notamment la reprise éventuelle des revêtements dégradés.
- . Toute sujétion de l'entreprise dans la réalisation de ce poste.

Dans le cas de la fourniture du mobilier pour les patios, le poste comprend les demandes suivantes :

- . L'accès au patio pour les travaux se fait en accord avec le maître d'ouvrage et le maître d'œuvre, en bonne coordination avec les autres corps d'état. L'entrepreneur doit veiller à maintenir en bon état de propreté les espaces intérieurs empruntés.
- . En cas de détérioration l'entrepreneur répare les dommages causés à ses frais.

Affaire	CHU BREST - CH Le Jeune de Saint-Renan	Reconstruction partielle et réhabilitation de la résidence Kernatous	PAGE 23
Phase	DCE		CCTP
Date	25 06 2025		A3 PAYSAGE



Localisation : conformément aux plans DCE architecte.

Affaire	CHU BREST - CH Le Jeune de Saint-Renan	Reconstruction partielle et réhabilitation de la résidence Kernatous	PAGE 24
Phase	DCE		CCTP
Date	25 06 2025	LOT Aménagement paysager	A3 PAYSAGE

5 PLANTATIONS

GENERALITES

L'entrepreneur sera tenu pour responsable de tous les dommages que pourraient subir les bâtiments mitoyens, les ouvrages souterrains (canalisations, réseaux divers), les revêtements de sol, des accidents qui pourraient arriver sur le chantier du fait de ses travaux, et ce, quel qu'en soit le motif.

Les prescriptions du présent CCTP (qui complètent ou précisent celles du fascicule 35 du CCTG) ne sont nullement limitatives et l'entrepreneur ne peut invoquer une quelconque omission pour échapper à ses obligations de parfait achèvement des travaux qui restent pleines et entières.

Les travaux comprendront :

- Les façons superficielles, La fourniture, la plantation, l'engazonnement

Les travaux seront réalisés conformément aux pièces répertoriées au C.C.T.P. et sont définies par le plan de plantations. Il sera fait référence pour tous les travaux du chantier au Cahier des Clauses Techniques Générales pièce non jointe mais réputée connue par l'entrepreneur, concernant les travaux d'espaces verts, d'aires de sports et de loisirs " Fascicule 35 ".

[Les végétaux à fournir pour ce chantier devront avoir le certificat PLANTE BLEUE. Vous devez alors vous rapprocher des entreprises certifiées plantes bleues indiquées sur le site suivant](#)

[Le certificat du fournisseur sera demandé à la réception des végétaux. Les végétaux ne seront pas validés si le fournisseur n'est pas conforme à cette certification.](#)

Le stockage des matériaux pour le patio pourra se faire dans le patio comme indiqué au PIC.

L'entreprise doit fournir les quantités à stocker en réunion de démarrage de chantier afin d'évaluer la capacité de stockage donnée au PIC.

Dans le cas d'un apport supplémentaire pour les patios, le poste comprend les demandes suivantes :

. L'accès au patio pour les travaux se fait en accord avec le maître d'ouvrage et le maître d'œuvre, en bonne coordination avec les autres corps d'état. L'entrepreneur doit veiller à maintenir en bon état de propreté les espaces intérieurs empruntés.

. En cas de détérioration l'entrepreneur répare les dommages causés à ses frais.

5.1 FAÇONS SUPERFICIELLES

Les prestations comprennent, le travail fin des surfaces destinées à être plantées, le régalaie et nivellement, le décompactage par temps sec de toutes les zones destinées à être plantées et engazonnées, pour briser les mottes et régler les surfaces et les raccords au terrain naturel sur plus ou moins 20 cm., sur une profondeur de 0.50 m au chisel sous soleur ou par tout autre moyen mécanique ou manuel approprié non rotatif lorsque les accès s'avèrent difficiles.

Localisation : conformément aux plans DCE architecte, sur toutes les zones plantées et semées.

5.2 ENGAZONNEMENT MANUEL

Après l'épandage de l'engrais et l'affinement de la terre obtenu par le nivellement lors de la préparation des sols, il sera procédé au dressage définitif des surfaces à ensemercer.

Le semis comportera les opérations suivantes :

- l'enlèvement des pierres et débris végétaux divers

Affaire	CHU BREST - CH Le Jeune de Saint-Renan	Reconstruction partielle et réhabilitation de la résidence Kernatous	PAGE 25
Phase	DCE		CCTP
Date	25 06 2025	LOT Aménagement paysager	A3 PAYSAGE

- le sol avant semis sera débarrassé de tous les éléments supérieurs à 2 cm.
- un réglage définitif
- le ratissage fin
- le semis croisé en deux fois à la main par semoir léger (pas de semoir à disque)
- un enfouissage des graines sur 5 mm par ratissage léger
- le roulage léger au rouleau de soixante (60) à quatre-vingt (80) kilogrammes.
- l'arrosage
- le désherbage des jeunes semis

L'entrepreneur sera tenu de réensemencer au plus tôt les parties où l'herbe n'aurait pas suffisamment levé et d'effectuer les désherbages sélectifs nécessaires.

L'entrepreneur devra les façons de filets et contrefilets (densité de ces semis supérieure de 20% environ à la dose prescrite plus haut)

Les réengazonnements qui s'avèreraient nécessaires devront être exécutés dans les 15 jours suivant la deuxième tonte.

- Amendement organique : Organo minéral 10.10.10 : 500 kg/ha

La surface ainsi obtenue est moins sensible à l'usure. Il ne faut pas vibrer mécaniquement, car la semence, par temps sec surtout, s'enfoncerait profondément ce qui l'empêcherait de lever.

SEMENCES ENGAZONNEMENT

Les graines seront pures et correspondront bien au genre, espèce et variété demandée.

Elles seront :

- d'une bonne faculté germinative
- exemptes d'impuretés
- non atteintes de maladies parasitaires ou cryptogamiques
- garantie avec absence de parasites.

La provenance des graines et le mélange devront être agréés par le Maître d'Œuvre

En fonction des différentes exigences et des contraintes du sol :

- établissement et croissance initiale rapide,
- enracinement dense, effet stabilisateur du sol,
- aspect rustique, adaptation à un entretien extensif,
- fréquentation (=piétinement), etc

La composition suivante est préconisée :

35% Ray Grass anglais Sublime
20% Ray Grass anglais Essence
10% Fétuque rouge traçante Chopin
35% Fétuque rouge traçante Herald

(Mélange type MDG55 Espace Vert de la Maison des Gazons ou similaire, 35 gr/m²)

CE POSTE COMPREND EGALEMENT LES DEUX PREMIÈRES TONTES SUR L'ENSEMBLE DES ZONES ENGAZONNEES

Localisation : conformément aux plans DCE architecte.

5.3 MELANGE FLEURI

Ce poste comprend :

Après l'épandage de l'engrais et l'affinement de la terre obtenu par le nivellement lors de la préparation des sols, il sera procédé au dressage définitif des surfaces à ensemenecer.

Affaire	CHU BREST - CH Le Jeune de Saint-Renan	Reconstruction partielle et réhabilitation de la résidence Kernatous	PAGE 26
Phase	DCE		CCTP
Date	25 06 2025	LOT Aménagement paysager	A3 PAYSAGE

Le semis comportera les opérations suivantes :

- l'enlèvement des pierres et débris végétaux divers.
- le sol avant semis sera débarrassé de tous les éléments supérieurs à 2 cm.
- un réglage définitif.
- le ratissage fin.
- le mélange des semences avec le sachet de mycorhizes Bio symbiose connect, ou similaire technique, jusqu'à obtention d'un mélange homogène.
- l'ajout de sable fin propre et sec pour 3 fois le volume des semences jusqu'à obtention d'un mélange homogène.
- le semis croisé en deux fois à la main par semoir léger (pas de semoir à disque).
- un enfouissage des graines sur 5 mm par ratissage léger
- le roulage léger au rouleau de soixante (60) à quatre-vingt (80) kilogrammes.
- l'arrosage.
- le désherbage des jeunes semis.

Le mise en œuvre de la noue fleurie se fait par un mélange type Perennis connect de chez Nova Flore ou similaire technique La composition partielle (14/28) suivante est préconisée :

*Achillea millefolium**, *Agrostemma githago*, *Centaurea cyanus*, *Centaurea moschata*, *Chrysanthemum leucanthemum*, *Coreopsis lanceolata*, *Echinacea purpurea*, *Eschscholtzia californica*, *Hesperis matronalis*, *Linaria maroccana*, *Linum grandiflorum*, *Linum perenne**, *Oenothera lamarckiana*, *Papaver rhoeas*

*** Forme sauvage**

Total 28 variétés dont 12 vivaces et 3 bisannuelles

Ce poste comprend également

- . Les deux premières fauches sur l'ensemble des zones de mélange fleuri.
- . Un semis d'attente avec de la phacélie, y compris enfouissage si nécessaire, sera à prévoir sur l'ensemble de la terre végétale des zones plantées, si la période n'est pas propice à la plantation.

Localisation : conformément aux plans DCE architecte.

5.4 MELANGE FLEURI POUR NOUE

Ce poste comprend :

Après l'épandage de l'engrais et l'affinement de la terre obtenu par le nivellement lors de la préparation des sols, il sera procédé au dressage définitif des surfaces à ensemercer.

Le semis comportera les opérations suivantes :

- l'enlèvement des pierres et débris végétaux divers.
- le sol avant semis sera débarrassé de tous les éléments supérieurs à 2 cm.
- un réglage définitif.
- le ratissage fin.
- le mélange des semences avec le sachet de mycorhizes Bio symbiose connect, ou similaire technique, jusqu'à obtention d'un mélange homogène.
- l'ajout de sable fin propre et sec pour 3 fois le volume des semences jusqu'à obtention d'un mélange homogène.
- le semis croisé en deux fois à la main par semoir léger (pas de semoir à disque).
- un enfouissage des graines sur 5 mm par ratissage léger
- le roulage léger au rouleau de soixante (60) à quatre-vingt (80) kilogrammes.
- l'arrosage.
- le désherbage des jeunes semis.

Le mise en œuvre de la noue fleurie se fait par un mélange type Noue fleurie connect de chez Nova Flore ou similaire technique La composition partielle (11/25) suivante est préconisée :

Affaire	CHU BREST - CH Le Jeune de Saint-Renan	Reconstruction partielle et réhabilitation de la résidence Kernatous	PAGE 27
Phase	DCE		CCTP
Date	25 06 2025	LOT Aménagement paysager	A3 PAYSAGE

Agrostemma githago, Anthemis tinctoria, Centaurea cyanus, Chrysanthemum leucanthemum, Daucus carota, Hesperis matronalis, Lotus uliginosus*, Lupinus perennis, Matricaria inodora*, Ranunculus acris*, Salvia officinalis*

*** Forme sauvage**

Total 25 variétés dont 11 vivaces et 4 bisannuelles

Ce poste comprend également

- . Les deux premières fauches sur l'ensemble des zones de mélange fleuri.
- . Un semis d'attente avec de la phacélie, y compris enfouissage si nécessaire, sera à prévoir sur l'ensemble de la terre végétale des zones plantées, si la période n'est pas propice à la plantation.

Localisation : conformément aux plans DCE architecte.

5.5 FOURNITURE DES VÉGÉTAUX POUR MASSIFS DE VIVACES

et

5.6 FOURNITURE DES VÉGÉTAUX POUR ARBUSTES

et

5.7 FOURNITURE D'ARBRES

Qualité des végétaux

D'une façon générale, l'entreprise se conformera pour ce qui concerne les plantes au chapitre 2 du fascicule 35 du Cahier des Prescriptions Communes applicables aux travaux de plantations de l'Équipement.

Les végétaux fournis auront les dimensions précisées dans le cadre de décomposition.

Provenance

Les végétaux fournis répondront :

- Aux spécifications du fascicule 35 du CCTG applicables aux plantations.
- A la catégorie 1 au sens de la norme générale V12051 AFNOR.
- proviendront de pépinière ayant la certification plante bleue

Leurs spécifications (Genre, espèce, variété, force et modes culturels) définies dans les pièces contractuelles, seront garanties par l'entrepreneur. Toute modification préconisée par ce dernier devra être soumise à l'accord préalable du Maître d'Œuvre.

Les végétaux seront de premier choix et présenteront les caractéristiques requises d'une végétation saine et rigoureuse, tant du point de vue du système racinaire que des parties aériennes, avec une ramification suffisante.

Ils seront exempts de toute malformation ou lésion d'origine mécanique ou physiologique.

Les végétaux proviendront de pépinières qualifiées, soumises aux contrôles phytosanitaires.

L'entrepreneur soumettra au Maître d'Œuvre la ou les pépinières retenues pour la fourniture des végétaux. Une visite en pépinière pourra être demandée par le Maître d'Œuvre pour choisir les végétaux. Le marquage effectué en pépinière pour retenir les sujets et les lots n'est pas suspensif d'une vérification ultérieure sur le lieu de plantation.

Arrachage des plants en pépinière et admission des plants

Affaire	CHU BREST - CH Le Jeune de Saint-Renan	Reconstruction partielle et réhabilitation de la résidence Kernatous	PAGE 28
Phase	DCE		CCTP
Date	25 06 2025	LOT Aménagement paysager	A3 PAYSAGE

L'arrachage s'effectuera avec toutes les précautions nécessaires pour ne pas endommager les racines. Le Maître d'Œuvre aura toutes les facilités pour se rendre dans les pépinières fournissant des plantations pour contrôler l'arrachage, le transport et les mesures de protection prises au cours de ce dernier.

Le Maître d'Œuvre pourra refuser les sujets qu'il n'estimerait pas conformes aux stipulations du marché

Tailles et habillage à la plantation

Les racines des arbres et arbustes caducs seront rafraîchies en recépant les extrémités et supprimant les parties meurtries ou desséchées, les arbres en motte subiront un habillage des racines. On poursuivra le modelage de l'appareil racinaire en vue d'un enracinement ultérieur et régulièrement réparti.

Aucune taille aérienne ne sera à réaliser sans accord préalable du Maître d'œuvre.

Conditionnement des vivaces en Godet de 9

Conditionnement des arbustes en conteneur de 5L

Conditionnement et taille des arbres selon liste ci-dessous

Liste des plantes :

Vivaces

Massif odorant (40m2) :

- . Ajuga reptans 25%
- . Heuchera coralberry 20%
- . Lavandula angustifolia 30%
- . Pelargonium graveolens 25%
- .

Massif aromatique (40m2):

- . Allium schoenoprasum 20%
- . Chamaemelum nobile 20%
- . Melissa officinalis 20%
- . Salvia officinalis 20%
- . Thymus vulgaris 20%

Massif tactile (40m2):

- . Cerastium tomentosum 20%
- . Hosta 'halcyon' 20%
- . Stipa tenuifolia 20%
- . Viburnum tinus 20%
- . Vinca minor 20%

Arbustes

- . Salvia officinalis 20%
- . Erica darleyensis furzey 15%
- . Erica vagans pyrenees pink 15%
- . Erica carnea rosalie 15%
- . Hebe linda 15%
- . Hebe odora nana 20%

Arbres

- . Acer negundo variegatum dans le patio *tige MG 18/20*

Affaire	CHU BREST - CH Le Jeune de Saint-Renan	Reconstruction partielle et réhabilitation de la résidence Kernatous	PAGE 29
Phase	DCE		CCTP
Date	25 06 2025	LOT Aménagement paysager	A3 PAYSAGE

- . Amelanchier Lamarckii *cépée en MG 200/250*
- . Cercis canadensis forest pansy *tige MG 14/16*
- . Cercis siliquastrum *tige MG 14/16*
- . Magnolia kobus *tige MG 14/16*
- . Magnolia stellata y compris dans le patio *cépée en MG 200/250*
- . Prunus avium plena *tige MG 18/20*
- . Prunus serullata kazan *tige MG 18/20*
- . Prunus serullata pink perfection *tige MG 18/20*
- . Pyrus calleryana *tige MG 16/18*

Localisation : conformément aux plans DCE architecte.

5.8 PLANTATION DES ARBRES

CE POSTE COMPREND :

- La préparation et la plantation des arbres avec leurs tuteurs BIPODE en châtaigner. Ce prix rémunère la manipulation des végétaux, la suppression des racines meurtries et desséchées, la pose d'un drain P.V.C. d'arrosage, longueur 3 ml, Ø 80, la mise en place de l'arbre, le remblaiement de terre végétale meuble légèrement tassée avec apport d'amendement organique à raison de 5Kg par unité, le plombage hydraulique de la terre végétale, la façon de cuvette et un arrosage à effectuer si nécessaire.

Un plombage à l'eau sera fait pour tous les végétaux dès leur plantation, quel que soit l'état hygrométrique de l'air et du sol (40l par arbre tige jusqu'à 14/16, et 100l au-delà de 14/16).

Le collet des arbres et arbrisseaux ne devra en aucun cas être recouvert de terre mais parfaitement au niveau du terrain fini.

TUTEURAGE BIPODE

Les perches utilisées comme tuteurs pour les arbres tiges seront **en CHATAIGNIER écorcé, épointés** de section **rondes diam. 9**, les parties enterrées seront goudronnées longueur 3.50 m dont 2.00 m hors sol minimum.

L'attache des arbres aux tuteurs se fait à l'aide d'attache en caoutchouc. Un filet de chanvre sera prévu en protection du tronc avant l'attache en caoutchouc.

Localisation : conformément aux plans DCE architecte.

5.9 PLANTATION DES VÉGÉTAUX EN CONTENEUR ET GODETS

Comprenant la préparation et la plantation des végétaux.

Ce prix rémunère : la manipulation des végétaux, le pralinage des racines, la réhumidification des racines par trempage, l'implantation des végétaux conformément au dispositif prévu, la plantation avec apport d'amendement organique à raison de 250g par unité, la façon de cuvette et un arrosage à effectuer si nécessaire. Un plombage à l'eau sera fait pour tous les végétaux dès leur plantation, quel que soit l'état hygrométrique de l'air et du sol (10l par jeune plant, 15l par arbuste).

Il est prescrit à l'entrepreneur de façon impérative d'enlever les containers ou tontines en matière plastique ou autres, réputées imputrescibles avant plantations.

Affaire	CHU BREST - CH Le Jeune de Saint-Renan	Reconstruction partielle et réhabilitation de la résidence Kernatous	PAGE 30
Phase	DCE		CCTP
Date	25 06 2025	LOT Aménagement paysager	A3 PAYSAGE

5.10 PAILLAGE

Paillage fin biodégradable

Fourniture et mise en œuvre d'un paillage biodégradable de la gamme CREASIS PREMIUM de chez BHS ou similaire technique y compris toutes sujétions de fixation par agrafes ou autre procédé à la sujétion de l'entreprise.

FEUTRE FIN (165g/m²) et de couleur marron foncé
Garantie : 60 mois minimum.

Paillage mulch

Le paillage prévu est de type de mulch. Ecorces de type broyats fin de type **bois raméal fragmenté**. Identique à la photo ci-dessous une **épaisseur de 8 cm**.

Mulch en copeaux composé de résidus du broyage de rameaux de bois provenant d'arbres nobles, et de préférence d'origine locale (bois durs tels que l'érable, le hêtre, le chêne) - Peuplier proscrit. Proportion de résineux max : 25%



Localisation : conformément aux plans DCE architecte, zones plantées massifs

5.11 ENTRETIEN JUSQU'À RÉCEPTION

DATE PREVISIONNELLE DES PLANTATIONS : A REMPLIR

L'entretien comprend l'ensemble des prestations décrites ci-dessous :

NETTOYAGE DES MASSIFS ARBUSTIFS ET DE VIVACES

Les travaux de nettoyage des massifs d'arbustes et de vivaces comprendront l'arrachage, le ramassage et l'évacuation des plantes (adventices) ainsi que des papiers et détritiques rencontrés. Le nettoyage s'effectuera manuellement.

2 passages est à prévoir dans le prix.

Localisation : toutes les zones plantées sur l'ensemble du périmètre de l'opération

REPRISE DE PAILLAGE

Il sera demandé 1 fois dans l'année de recharger les massifs.
De plus si des détériorations ont lieu sur les bâches biodégradables, les fixations devront être reprises.

1 passage est prévoir dans le prix.

ARROSAGES

Les arrosages seront effectués d'avril à septembre. Ils seront répétés autant qu'il sera nécessaire et prolongés si cela est utile. Le bassinage des feuilles pourra être exigé en période sèche.

Affaire	CHU BREST - CH Le Jeune de Saint-Renan	Reconstruction partielle et réhabilitation de la résidence Kernatous	PAGE 31
Phase	DCE		CCTP
Date	25 06 2025	LOT Aménagement paysager	A3 PAYSAGE

Les travaux d'arrosage devront être exécutés avec soin, de telle sorte qu'il ne puisse y avoir un excès d'eau pouvant entraîner des terres sur les allées, voiries et parkings.

Ils seront de 20 litres pour les arbustes, 100 l pour les cépées et 200 litres pour les arbres.

Fréquence minimale de 1 passage par semaine au mois d'avril mai juin. Arrosage à faire pendant toute la durée de la garantie de reprise des végétaux.

TRAITEMENTS ANTI-PARASITAIRES

L'entreprise prendra toutes précautions nécessaires pour préserver les plantations des attaques des insectes et des maladies cryptogamiques.

TAILLES

Ces travaux seront effectués par des jardiniers qualifiés. La taille des végétaux se pratiquera en éliminant les vieux bois au profit des jeunes pousses et en éclaircissant le cœur du sujet. Cette opération devra respecter la forme naturelle des arbres et arbustes.

Ces travaux comprennent également l'entretien autant que nécessaire en fonction des besoins spécifiques de chaque plante, l'évacuation des détritux, le désherbage et le maintien en parfait état de propreté des massifs et des haies.

TONTES

Deux tontes sont à prévoir dans le prix sur l'ensemble des zones engazonnées dans le cadre des travaux.

CONSTAT ET GARANTIE DE REPRISE

Le constat de reprise aura lieu entre le 15 août et le 15 octobre suivant la plantation avec un minimum de 6 mois entre la plantation et le constat, date qui permet de juger de la reprise effective des végétaux et de la bonne installation du gazon.

Le délai de garantie est fixé au constat de reprise :

- **1 an pour les conteneurs et godets**
- **2 ans pour les arbres**

Pendant la période de garantie de reprise, l'entrepreneur est entièrement responsable de la bonne reprise des végétaux.

Les végétaux non repris seront immédiatement arrachés et évacués du chantier et la liste des sujets à remplacer sera remise au Maître d'Œuvre et seront remplacés dès le mois de novembre par des sujets de taille immédiatement supérieure à celle du sujet remplacé. De même, les gazons non levés ou mal levés seront repris.

Localisation : conformément aux plans DCE architecte, sur l'ensembles des zones plantées et semées.