

**SEAC WF**

**Accord-cadre à bons de commande**

**OBJET : Nettoyage de l'aéroport de Wallis Hihifo**

**CAHIER DES CLAUSES TECHNIQUES PARTICULIERES  
C.C.T.P.**

**N° de l'accord cadre : 2025-E-AO-xx-SEAC**

## **Article 1. Objet et forme de l'accord cadre**

Le présent marché a pour objet " l'entretien et le nettoyage de l'aéroport de Wallis-Hihifo ".

Les prestations feront l'objet de bons d'intervention mensuelles pour les prestations régulières et pour les prestations à la demande. Chaque intervention à réaliser est initiée par un bon d'intervention listant les prestations attendues.

## **Article 2. Condition d'exécution**

Pour l'organisation du travail, le titulaire respectera les obligations fixées ci-après.

### **2.1 Contraintes d'exécution liées à la sûreté aéroportuaire**

L'attention du titulaire est attirée sur le fait que certaines zones de l'aéroport nécessitent une habilitation pour y pénétrer.

Par conséquent et avant toute intervention dans ces zones, les personnels concernés doivent avoir été autorisés par la délivrance d'un titre de circulation aéroportuaire (TCA).

Le TCA est délivré après avoir suivies une formation 11.2.6.2. Cette formation est obligatoire et est un préalable à la délivrance des demandes de TCA.

La formation 11.2.6.2 (formation en ligne payante) est de type dématérialisé. Sur site, le SEACWF réalisera une présentation des règles spécifiques de sûreté de l'aérodrome ;

Il est précisé qu'une telle autorisation est nécessaire pour tous les membres de l'entreprise désirant pénétrer sur le site et qu'il leur appartient de se conformer aux obligations consécutives (constitution d'un dossier par agent, délai d'instruction de la demande de délivrance de badge).

Le titulaire et ses agents doivent se conformer à la disposition suivante :

- Le port du TCA apparent est obligatoire pour tous les intervenants coté piste.
- Si au cours des contrôles effectués sur le site par les agents du SEAC WF et / ou de la GTA, il est découvert des personnels non munis du TCA, ils seront susceptibles d'être expulsés définitivement.

### **2.2 Liste et identification des techniciens de surface**

Pour se conformer au 2.1 ci-dessus, le titulaire mentionnera en annexe 2 les noms et prénoms des techniciens de surface chargés d'exécuter les prestations.

Parmi ces personnels, le nom du responsable de site sera mis en première position.

Dès notification de l'attribution des prestations, le titulaire fournira les renseignements nécessaires à l'établissement des titres de circulation exigés sur l'aérodrome de Wallis Hihifo à savoir :

- Le formulaire de demande de TCA ;
- L'attestation de formation 11.2.6.2 ;
- La copie d'une pièce d'identité.

### **2.3 Accès aux locaux et équipements**

Le SEAC WF fournira au titulaire un trousseau de clés lui permettant d'accéder aux locaux à nettoyer.

En cas de perte ou de vol, le titulaire avisera aussitôt le SEAC WF.

Les frais engagés par le SEAC WF pour le renouvellement des clefs, seront répercutés au titulaire. En fin de marché, le titulaire rendra au SEAC WF les clés qui lui ont été confiées initialement.

Le titulaire s'engage à ne pas dupliquer ces clefs.

### **2.4 Consignes de sécurité**

Le SEAC WF remettra au titulaire les consignes de sécurité. Il lui incombe d'assurer la formation de son personnel à l'égard de ces consignes.

## **2.5 Energie électrique et eau**

Pour exécuter les prestations les techniciens de surface peuvent utiliser les prises électriques et les points de distribution d'eau qui sont dans l'aérogare.

## **2.6 Sujétions résultant des activités d'exploitation**

Le titulaire ne pourra se prévaloir, ni pour éluder les obligations contractuelles, ni pour élever aucune réclamation, des sujétions qui pourront être occasionnées par les activités d'exploitation des locaux et notamment par l'interruption ou le report de toute opération décidée par le SEAC WF consécutivement à des changements dans le planning d'exploitation.

## **2.7 Service minimum en cas d'arrêt de travail**

En cas d'arrêt de travail de son personnel, le titulaire sera tenu d'assurer les prestations minimums suivantes :

- Le balayage de tous les sols et le ramassage des déchets ;
- Nettoyage des sanitaires et remise à niveau des consommables ;
- Vidage des poubelles situées à l'aérogare, sur le parking en zone publique.

Le remplacement du personnel absent devra être assuré sous 24h00 sous peine de pénalité.

## **2.8 Suivi des prestations, correspondent SEAC WF**

Pour le contrôle et le suivi de la bonne exécution du marché :

- Le titulaire désignera un responsable pour le site, en charge de l'encadrement et de la discipline de ses employés, du mode d'exécution des prestations de nettoyage et, d'une manière générale, de l'application des clauses du présent contrat.
- Le SEAC WF s'assurera, par sa présence sur le site, de la bonne exécution des prestations. Le suivi d'exécution et les échanges avec le responsable du site désigné par le titulaire à l'annexe 2, seront assurés, pour le SEAC WF, par le cadre de permanence opérationnelle téléphone : 72.12.19.

## **Article 3. Provenance et qualité des matériels**

Dans le descriptif fixé en annexe 3 au présent document il sera précisé la provenance et l'origine de ces matériels.

Le branchement simultané de plusieurs appareils électriques sur la même prise, même par l'intermédiaire de fiches multiples, est interdit.

Les matériels ne devront, en aucun cas, être en contact direct avec les parois verticales. Les extrémités supérieures des échelles et escabeaux seront protégés, leurs pieds seront munis de patins protecteurs.

Le SEAC WF se réserve le droit d'interdire les matériels dont l'utilisation est estimée dangereuse ou trop bruyante.

Tout matériel interdit sera retiré et remplacé par le titulaire, à ses frais.

Tout dommage causé aux installations et équipements du SEAC WF sera facturé au titulaire.

## **Article 4. Provenance et qualité des produits**

Le titulaire utilisera de préférence des produits " écologiques ".

Dans le descriptif fixé en annexe 3 au présent document le candidat précisera la provenance (nom du fournisseur) et la composition des produits qui seront utilisés (fiche technique et / ou de sécurité).

Le SEAC WF se réserve le droit d'interdire des produits dont l'utilisation serait susceptible de provoquer des dégradations, ou de compromettre la sécurité des personnes.

Tout produit interdit sera retiré et remplacé par le titulaire, à ses frais.

Tout dommage causé aux installations et équipements sera facturé au titulaire.

## Article 5. Qualité des prestations

La qualité des prestations sera vérifiée selon les critères suivants :

### 5.1 Aspect

Dans le domaine du nettoyage, l'aspect est la première impression visuelle de netteté et de propreté qu'offrent un local et ses équipements.

### 5.2 Confort auditif

En ce qui concerne la perception auditive, les prestations faisant appel à des machines, devront être conduites dans la mesure du possible en dehors des horaires de travail du personnel de manière à éviter tout bruit intempestif entraînant une perturbation de l'environnement.

### 5.3 Sécurité

Les techniques et produits utilisés pour le nettoyage des sols devront être sélectionnés afin que ces derniers ne présentent aucune surface glissante susceptible de constituer un danger pour les personnes.

### 5.4 Hygiène

L'hygiène est l'ensemble des principes et des pratiques relatives à la préservation de la santé. Dans le domaine du nettoyage, l'hygiène repose sur l'assainissement des surfaces et des atmosphères ambiantes. Les prestations de nettoyage devront s'attacher à ne pas provoquer de pollution par l'usage intempestif de méthodes ou de produits nocifs.

À cet effet, il devra être tenu compte des risques particuliers que présentent les lieux tels que locaux sanitaires, locaux et équipements recevant les ordures. Pour ces locaux, la qualité de l'hygiène sera éventuellement appréciée par des constatations et contrôles inopinés.

## Article 6. Périodicité et nature des prestations

Les surfaces à nettoyer sont listées au BPU et les fréquences de nettoyage sont indiquées ci-après. En annexe 1 est transmis le plan des locaux.

Dès la notification du marché, le titulaire vérifiera le bon fonctionnement des appareils en place dans les sanitaires (distributeurs de savon, papier hygiénique et de papier essuie-main) et signalera au SEAC WF toute anomalie constatée.

### 6.1 Périodicité

L'entretien des locaux sera effectué quotidiennement du lundi au samedi de chaque semaine.

### 6.2 Nature et récurrence des prestations régulières

#### 6.2.1 Prestations journalières du lundi au samedi

Cette prestation sera réalisée :

- Dans le cas général après 17h00 ;
- Ou après le départ de chaque vol international, soit le jour même pour les départs avant 20 h00 soit le lendemain matin à 6h30 pour les vols internationaux partant après 20h00. Les vols internationaux sont principalement opérés le lundi (départ 15h30), le jeudi (départ 23h40) et le samedi (départ 19h30) des vols supplémentaires peuvent être programmés exceptionnellement d'autre jours de la semaine.

Elle sera réalisée dans tous les locaux sauf le bar (1<sup>er</sup> étage) et comprendra :

- Le balayage de tous les sols et le ramassage des déchets ;
- Récupération, lavage et désinfection systématiquement des unités sanitaires et/ou appareils sanitaires, dessus et dessous des sièges, poignées de porte, tablettes et miroirs, cuvettes et lunettes des WC fourniture et remplacement des consommables dans les sanitaires (savon et consommables à mettre dans les

distributeurs en place) et les collecteurs de déchets (sacs de poubelles) ;

- Ramassage des déchets devant l'aérogare et sur le parking public.

### 6.2.2 Prestations à l'issue des vols internationaux

Cette prestation sera réalisée après le départ de chaque vol international soit le jour même pour les départs avant 20 h00 soit le lendemain matin à 6h30 pour les vols internationaux partant après 20h00. En règle générale les vols internationaux sont opérés le lundi (départ 15h30), le jeudi (départ 23h40) et le samedi (départ 19h30) des vols supplémentaires peuvent être programmés exceptionnellement d'autre jours de la semaine.

Elle sera réalisée, en plus de la prestation journalière, dans tous les locaux y compris le bar (1<sup>er</sup> étage) et comprendra :

- Le balayage de tous les sols et le ramassage des déchets du 1<sup>er</sup> étage (cafétéria) ;
- Lavage de tous les sols en carrelage de l'aérogare ;
- Vidage et lavage des cendriers situés en zone publique, en zone fumeur de la salle d'embarquement et en zone fumeur coté piste ;
- Vidage et lavage des poubelles suivant le plan joint :
  - Dans l'aérogare (zone côté ville et zone côté piste), avec remplacement des sacs poubelles (sacs poubelles transparents) ;
  - Sur le parking public.

Les déchets issus des poubelles seront évacués vers le centre de collecte des déchets, selon les normes de triage en vigueur. Le dépôt dans le bac poubelle du parking est à proscrire.

### 6.2.3 Prestation ramassage et nettoyage des poubelles

Trois fois par semaine les lundi, mercredi et vendredi les poubelles suivantes devront être ramassées et nettoyées :

- Devant le hangar des pompiers avec remplacement des sacs poubelles ;
- Derrière les locaux bureaux du SEAC WF ;
- Dans la zone des villas (villas numérotées de 1 à 6).

Les déchets issus des poubelles seront évacués vers le centre de collecte des déchets, selon les normes de triage en vigueur. Le dépôt dans le bac poubelle du parking est à proscrire.

### 6.2.4 Prestations hebdomadaires tous les lundis

Dans tous les locaux y compris le bar du 1<sup>er</sup> étage :

- Détartrage des sanitaires ;
- Enlèvement des toiles d'araignées si nécessaire, qu'elles soient situées au plafond, sur les murs ou sur les éléments de charpente en hauteur ;
- Nettoyage des vitres de l'aérogare (intérieur/extérieur) ;
- Dépoussiérage et nettoyage des vitrines et des objets exposés dans les différentes salles de l'aérogare ;
- Dépoussiérage des éléments meublants (au-dessus et à l'intérieur) et enlèvement des déchets.

### 6.2.5 Prestations mensuelles \*

À réaliser la première semaine de chaque mois :

- Nettoyage à la monobrosse des zones et locaux carrelés recevant du public ;
- Nettoyage au nettoyeur haute pression des zones en béton brut ;
- Dépoussiérage des objets de décoration présents sur les murs de l'aérogare (tableau, photographie, téléviseurs) ;
- Nettoyage au nettoyeur haute pression de l'espace « dépose minute » (sol et muret en pierre de lave).

\* Ces prestations devront faire l'objet d'une constatation contradictoire. Le titulaire devra informer le SEAC WF du jour de réalisation de la prestation 1 semaine avant. L'absence de constatation contradictoire le jour de réalisation fera obstacle au règlement de cette prestation.

## **Article 7. Produits d'entretien et consommable**

### **7.1 Produits d'entretien**

Tous les produits d'entretien sont à la charge du titulaire du marché et sont réputés inclus dans le prix des prestations.

### **7.2 Consommables**

Les consommables à savoir :

- Savon liquide pour le lavage des mains ;
- Sacs poubelle transparent ;
- Papier toilette,
- Papier essuis main,
- Désodorisant ;

Les consommables sont à réapprovisionner journalièrement toutefois ils font l'objet d'une tarification forfaitaire mensuelle.

## **Article 8. Prestations à la demande**

### **8.1 Prestations ponctuelles**

En fonction des besoins, il pourra être demandé au titulaire du présent marché d'effectuer des opérations de nettoyage ponctuelles.

Ces besoins feront l'objet de l'établissement d'un bon d'intervention, portant référence au marché et mentionnant le prix forfaitaire du type d'intervention tel que défini au bordereau des prix.

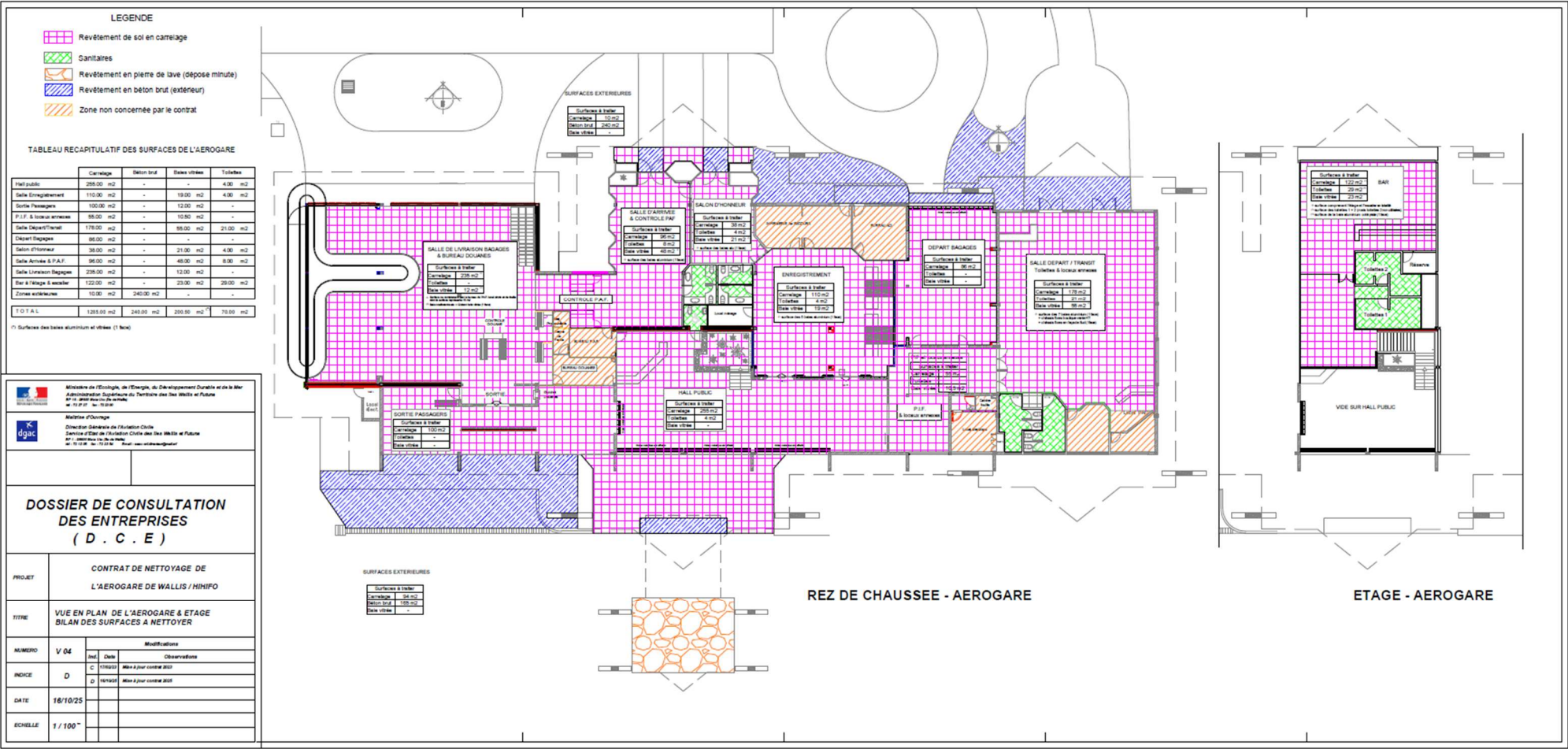
### **8.2 Prestations supplémentaires non-définies au bordereau des prix**

Pour des prestations supplémentaires ponctuelles comprenant des prestations non définies au bordereau des prix, le SEAC WF se réserve la possibilité de faire appel au titulaire du marché.

Fait à WALLIS, le

Cachet et signature

Article 9. Annexe 1 plans



## Article 10. Annexe 2 noms des techniciens

Fonction	Nom	Prénom
Responsable du site		
Suppléant du responsable		
Technicien		
Technicien		
Technicien		
Technicien		
Technicien		
Technicien		

Coordonnées du responsable du site :

Nom :

Prénom :

Tél. :

Fait à le

Cachet et signature



## Article 11. Annexe 3 origine et description des matériels et produits

Fiches techniques et / ou de sécurité à transmettre

Nature de la surface	Description des matériels utilisés
Les sols carrelés	
Les sols en béton et muret	
Les vitres	
Les sanitaires	

<b>Éléments meublant</b>	
<b>Nature de la surface</b>	<b>Description des produits utilisés</b>
<b>Les sols carrelés</b>	
<b>Les sols en béton et muret</b>	
<b>Les vitres</b>	
<b>Les sanitaires</b>	Produits : détartrant, poudre à récurer, désinfectant, bloc WC, désodorisant, etc.

<b>Éléments meublant</b>	
<b>Les produits consommables</b>	Savon liquide pour distributeur :
	Papier toilette
	Sacs poubelles transparents
	Papier essuis mains