

DOSSIER DE CONSULTATION DES ENTREPRISES (DCE)

CCTP – Lot Unique

Réalisation de la mise en accessibilité de l'ESGT - CNAM au Mans

Aout 2025

Damien HELOIN
Chargé d'affaires



✉ Damien.heloin@socotecsmartsolutions.fr
📍 6 AVENUE MARCELIN BERTHELOT
44800 SAINT-HERBLAIN
🔗 socotecsmartsolutions.fr

le **cnam**
esgt





Table des matières

1	PRESENTATION DU PROJET	4
1.1	Intervenants du projet	4
1.2	Contexte	4
1.3	Reconnaissance des lieux	5
1.4	Qualification des entreprises	5
2	DESCRIPTION DES PRESTATIONS GÉNÉRALES	6
2.1	LIMITES DES PRESTATIONS	6
2.2	Etablissement des prix	7
2.3	Plans d'exécution	7
2.4	Rappel des textes réglementaires	8
2.5	Conditions d'intervention	8
2.6	Installation de chantier	10
2.7	Dossier des ouvrages exécutés	13
2.8	Amiante - Plomb	13
3	DESCRIPTION DES PRESTATIONS PARTICULIERES	15
3.1	Tavaux de Gros œuvre	15
3.1.1	Protection / Démolition / Dépose	15
3.1.2	Travaux de plâtrerie - Cloisonnement plâtre 78/48	16
3.1.3	Faux plafond démontable	16
3.1.4	F&P Bloc porte	16
3.2	Tavaux D'électricité	17
3.2.1	Modifications de matériel électrique	17
3.2.2	Remplacement spots encastrés	17
3.2.3	F&P Luminaires LED Type Pavé ou Applique	18
3.3	Travaux de plomberie	19
3.3.1	Dépose, stockage et repose équipements sanitaires	19
3.3.2	F&P Lavabo / Auge PMR / Lave-main	19
3.3.3	F&P Robinetterie	20
3.3.4	Urinoirs Abaissés	20
3.3.5	Adaptation VMC	20
3.3.6	F&P Barre d'appui	21
3.3.7	F&P Barre de fermeture de porte (u)	21
3.3.8	F&P Miroir	21
3.3.9	F&P plaque signalétique de porte	21
3.4	Travaux de revêtement de sol et mur	22
3.4.1	F&P Carrelage sur la surface totale du local	22
3.4.2	F&P Faiences	22
3.4.3	F&P Sol PVC sur la surface courante	22
3.5	Travaux de signalétique des escaliers	23

3.5.1	F&P bande d'éveil de vigilance	23
3.5.2	F&P Nez de marche.....	23
3.5.3	F&P Contremarche plaque alu	24
3.6	Travaux de Serrurerie.....	24
3.6.1	Prolongement de main courante.....	24
3.6.2	Raccord de main courante.....	24
3.6.3	Création de main courante fixation murale ou au sol).....	25
3.6.4	Création de main courante - fixation sol	25
3.6.5	Prestation Garde-corps	25
3.7	Travaux PMR	26
3.7.1	Signalétique vitrage	26
3.7.2	F&P Tablette rabattable	26
3.7.3	Fourniture BIM PORTATIVE.....	26
3.7.4	F&P Panneaux Signalétique	27
4	DESCRIPTION DES PRESTATIONS PAR ZONES	28
4.1	Prestations en extérieur	28
4.1.1	F&P Panneau	28
4.1.2	Signalétique Marche extérieure voirie	29
4.1.3	Marche isolée sur circulation extérieure.....	29
4.1.4	Escalier extérieur entre circulations extérieures et bâtiment	30
4.2	ENTREE SAS	31
4.2.1	Porte extérieure – F&P Butée de porte	31
4.2.2	Porte intérieure – Prestations annexes	32
4.3	DIVERS ADAPTATION PMR	33
4.3.1	Point d'Accueil entrée	33
4.3.2	CDI du R1	34
4.3.3	Circulation horizontale – Signalétique vitrage.....	35
4.3.4	Circulation Verticale – Escalier Nord (RDC à R1)	37
4.3.5	Circulation Verticale – Escalier Principal (RDC à R3).....	38
4.4	Aménagements des sanitaires	39
4.4.1	Sanitaires RDC – Proche Accueil	39
4.4.2	Sanitaires R1 – Proche amphi	42
4.5	AMPHITHEATRE.....	43
4.5.1	RDC – amphi Jean baptiste Delambre	43
4.5.2	R1 – amphi Aimé Laussedat.....	43

1 PRESENTATION DU PROJET

1.1 INTERVENANTS DU PROJET

Rôle	Coordonnées	Représenté par
MAITRE D'OUVRAGE	 Conservatoire National des Arts et Métiers 2 rue Conté 75003 Paris	Pierre LABOURDETTE Chargé d'opération I Pôle Valorisation du Patrimoine Immobilier ☎ 07.64.44.96.01 pierre.labourdette@lecnam.net
EXPLOITANT	 École Supérieure d'ingénieurs Géomètres et Topographes 1 Bd Pythagore, 72000 Le Mans	Carine PAPIN Secrétaire Générale EPN02 du Cnam Direction adjointe en charge des Ressources et du Pilotage carine.papin@lecnam.net Florent GEAUGEY Responsable Service Bâtiment ☎ 02.43.43.31.43 florent.geauegy@lecnam.net
MAITRISE D'ŒUVRE BUREAU D'ETUDE ENERGIE ET FLUIDES	SOCOTEC SMART SOLUTIONS Tillay Building Galilée 6 Av. Marcelin Berthelot 44 800 Saint-Herblain 	Teddy TRAMIER Directeur agence Nantes ☎ 07.52.67.99.64 teddy.tramier@socotecsmartsolutions.fr Damien HELOIN Chargée D'affaire ☎ 07.52.67.99.64 damien.heloin@socotecsmartsolutions.fr
BUREAU DE CONTROLE	QUALICONSLT 	Guillaume PELLEGRIN, vérificateur qualifié en SI-2-C confirmé

1.2 CONTEXTE

Le projet concerne l'application de la loi du 11 février 2005 qui stipule la prise en compte de tous les handicaps (physiques, sensoriels, cognitifs, mentaux ou psychiques).

L'opération se situe sur le site : CNAM au MANS

L'opération sera réalisée par un lot Unique : Lot 01 – Lot unique

1.3 RECONNAISSANCE DES LIEUX

L'entrepreneur devra effectuer toutes les visites qu'il estimera nécessaires afin d'évaluer les difficultés d'accès et les contraintes de toute nature. Il ne pourra invoquer aucune méconnaissance de ces difficultés pour justifier un quelconque retard ou une augmentation des coûts.

En plus des indications fournies, il lui incombe de recueillir sur place tous les renseignements essentiels (état du terrain, moyens d'accès, état des infrastructures existantes et des constructions mitoyennes, etc.) pour établir son prix forfaitaire. Aucune demande de supplément financier ne sera acceptée en raison de difficultés d'accès, d'organisation du chantier ou de toute autre contrainte liée au site.

Il est impératif que l'entrepreneur ait une compréhension précise des travaux à réaliser, de leur envergure et de leur nature. En plus des tâches spécifiquement définies dans ce document, les prix devront englober tous les travaux et fournitures complémentaires nécessaires pour garantir l'achèvement complet et parfait des ouvrages, conformément aux normes de l'industrie et à la réglementation en vigueur. Le prix proposé doit être global et forfaitaire, couvrant l'ensemble des prestations mentionnées dans le cahier des charges, sans possibilité de variation ultérieure.

Le C.C.T.P a une valeur indicative et non limitative.

A cet égard, il est spécifié que les travaux étant réglés au forfait, l'Entrepreneur s'engage, par sa soumission, à exécuter pour le ou les ensembles de corps d'état de sa spécialité, tous les travaux et fournitures, principaux ou accessoires même non détaillés ci-après pouvant être considérés comme indispensables à la réalisation complète du projet, aux règles de l'art et à la parfaite utilisation des ouvrages suivant leur destination.

L'Entrepreneur reconnaissant avoir tenu compte dans sa proposition de prix des observations qui précèdent, ne saurait arguer ultérieurement et se prévaloir d'une erreur ou d'une omission pour ne pas effectuer les travaux et fournir les matériaux nécessaires à l'achèvement total et complet des bâtiments tels qu'ils sont définis ci-après et ce, pour la somme unique à forfait prévue par lui à son marché

1.4 QUALIFICATION DES ENTREPRISES

Les entreprises appelées à soumissionner devront justifier :

- De la qualification professionnelle délivrée par l'organisme professionnel de la qualification et de classification du bâtiment et des annexes (O.P.Q.C.B.) et justifier une activité correspondante. (Voir niveau de qualification sur C.P.S.),
- Des références antérieures concernant des lots de même importance pour des chantiers de même nature,
- Qu'elles sont couvertes par une Police émanant d'une Compagnie d'assurance appartenant à la section construction des Compagnies françaises,

En outre, dans leur proposition, les entreprises devront certifier que les ouvrages qu'elles proposent seront construits conformément aux normes, réglementations en vigueur et D.T.U.

2 DESCRIPTION DES PRESTATIONS GÉNÉRALES

Les marques et références mentionnées dans le CCTP le sont à titre indicatif dans le but de définir une base de prestations technique et esthétique. Tous produits techniquement équivalents et esthétiquement similaires pourront être proposés.

Le chiffrage remis par l'entreprise tiendra compte de l'ensemble des éléments indiqués dans le poste prescriptions techniques générales.

Le titulaire du présent marché de travaux a la charge de réaliser les travaux ou les ouvrages aux conditions définies par le présent marché, jusqu'au parfait achèvement, suivant les règles de l'art et compte tenu des règlements en vigueur. Les prix sont établis grâce à la Décomposition des Prix Globale et Forfaitaire remplis par le titulaire du marché Titulaire du présent lot et comportent une maintenance gratuite d'un an à compter de chaque réception sans réserve.

2.1 LIMITES DES PRESTATIONS

Il est rappelé que l'entreprise du présent lot devra prévoir à sa charge tous les travaux nécessaires à une parfaite exécution de l'ensemble des ouvrages concernant ses prestations.

Les remarques contenues dans les rapports du bureau de contrôle et du coordonnateur SPS devront être incluses dans les offres de l'entreprise.

Les entrepreneurs sont tenus de prendre en compte les limites de prestation de leur lot et sont tenus d'informer le maître d'ouvrage sur toute incohérence pendant la phase de consultation. Les erreurs ou omissions signalées après remise des offres ne pourront donner lieu à des dépenses supplémentaires.

Les entrepreneurs ont à leur charge le rebouchage de tous les percements effectués une fois leur passage de câbles, tuyaux, gaines, etc effectué. Ces rebouchages devront être coupe-feu lorsque la réglementation l'oblige et sur demande du MOE et/ou du bureau de contrôle.

Les entrepreneurs sont tenus de vérifier toutes les cotes des ouvrages qu'ils auront à exécuter. En cas d'erreur ou d'omission, ils devront avertir le Maître d'œuvre avant tout début d'exécution, faute de quoi ils en seront tenus pour seuls responsables. Les entrepreneurs ne pourront apporter aucune modification sur une ou plusieurs parties de l'ensemble à réaliser sans consulter au préalable le Maître d'œuvre

Le représentant du pouvoir adjudicateur pourra déroger aux prescriptions énoncées au C.C.A.G. qui régit le Code des Marchés Publics. Aussi, le Maître d'Ouvrage pourra de plein droit, à tout moment, sans notification de mise en demeure préalable et sans accomplissement d'aucune formalité judiciaire, résilier le marché de travaux de l'entreprise adjudicataire. A cet effet, dès lors que l'entreprise titulaire dérogera aux obligations contractuelles légales ou réglementaires du marché, relatives aux prestations réalisées sur le chantier mais également aux règles liées à la sécurité, l'hygiène et à la protection de la santé et de l'environnement, Le maître d'ouvrage adressera un courrier en recommandé avec accusé de réception à l'entreprise défaillante, afin de l'informer de la résiliation de son marché en précisant les raisons qui lui sont reprochées.

La résiliation, dès lors qu'elle sera prononcée par le représentant de la Maîtrise d'Ouvrage ou de la Maîtrise d'Œuvre du projet, prendra effet à la date de la notification et ne donnera droit, pour le titulaire du marché à aucune indemnité pour les éventuels frais et investissements engagés pour le marché et nécessaires à l'exécution des travaux.

Le Maître d'Ouvrage mandatera une autre société pour l'achèvement ou la reprise totale des travaux dont le coût sera supporté aux frais de l'entreprise défaillante qui viendra s'ajouter aux montants des pénalités qui lui seront appliquées. Une fois formalisée, la décision du Maître d'Ouvrage sera considérée comme sans appel et l'entreprise n'aura aucune possibilité de recours juridictionnel pour s'opposer aux directives prises par le représentant du pouvoir adjudicateur

2.2 ETABLISSEMENT DES PRIX

La proposition de prix de l'entreprise sera détaillée par type d'ouvrage et sera accompagnée d'une notice descriptive donnant un maximum de renseignements sur les matériaux et matériels proposés, sur le fonctionnement, etc.

2.3 PLANS D'EXECUTION

Les plans d'exécution à charge de l'entreprise seront soumis à l'approbation du Maître d'Œuvre et, après accord, aux entreprises intéressées. Ils donneront tous les renseignements nécessaires concernant la forme et l'encombrement des ouvrages à poser.

La Maîtrise d'œuvre définit les principes fonctionnels des ouvrages, les plans d'exécution sont à la charge de l'entrepreneur. L'entrepreneur établit à ses frais tous les plans des ouvrages y compris les plans dits d'atelier et de chantier (façonnage et fabrication) avec les nomenclatures correspondantes, les notes de calculs, les détails et épures, les caractéristiques des matériels proposés, tous documents indispensables à la parfaite définition et exécution des ouvrages et à la mise en œuvre coordonnée de l'ensemble des ouvrages impliqués.

L'entrepreneur dressera ces documents dans un temps suffisant pour ne pas retarder le déroulement des travaux et les soumettra à l'approbation de la Maîtrise d'œuvre et du Bureau de contrôle auxquels il les diffusera gratuitement. La Maîtrise d'œuvre se réserve le droit de demander à l'entreprise toutes les justifications complémentaires. Elle se réserve également le droit de lui faire supporter toutes rectifications ou modifications sur le dossier d'exécution soumis à l'acceptation dans le cas de non-conformité au projet architectural.

L'entrepreneur ne pourra arguer de ces rectifications ou modifications pour motiver un retard dans l'exécution des ouvrages. L'entrepreneur se conformera aux rectifications que la Maîtrise d'œuvre et le Bureau de contrôle jugeront utile d'apporter à ces dessins et en tenir compte dans l'exécution des ouvrages. A cet effet, les travaux ne pourront être commencés sans accord écrit du Maître d'œuvre

2.4 RAPPEL DES TEXTES REGLEMENTAIRES

Les ouvrages faisant l'objet du présent descriptif seront exécutés conformément aux textes suivants :

- Les Documents Techniques Unifiés (D.T.U.) publiés par le R.E.E.F. comportant :
- Cahier des Charges, Cahier des Clauses Spéciales, Cahier des Prescriptions Communes pour les marchés publics, leurs additifs et les dernières mises à jour,
- Les normes françaises (AFNOR) se rapportant à tous ouvrages constituant les travaux de ce lot,
- Le répertoire des éléments et ensembles préfabriqués du bâtiment (R.E.E.F.),
- Les avis techniques du C.S.T.B. et du GECO pour tous les ouvrages fabriqués,
- Les procès-verbaux d'agrément des matériaux,
- L'ensemble des textes autres que ceux cités ci-dessus, publiés par le C.S.T.B., sous forme de recueils, ainsi que leurs mises à jour respectives,
- Les règlements de Sécurité Incendie,
- L'ensemble des lois, décrets, arrêtés, règlements, circulaires, normes et textes applicables aux ouvrages objet du présent lot, publiés au jour de la signature du marché.

2.5 CONDITIONS D'INTERVENTION

S'agissant d'intervention dans des ERP en exploitation, les entreprises devront, avant toute intervention, se rapprocher des gérants ou directeurs de l'établissement afin d'expliquer les principes de leurs interventions et prendre en compte l'ensemble des contraintes des exploitants (conditions de fermetures, horaires d'intervention, conditions d'accès ...).

L'ensemble des travaux décrits dans le présent document s'entendent comme des prestations terminées, comprenant toutes les sujétions de fourniture et de mise en œuvre inhérente à celles-ci. L'entreprise devra mettre en place toutes les protections nécessaires afin de ne pas dégrader l'existant.

Chaque soir, le chantier devra être nettoyé et le bâtiment sécurisé pour éviter tout risque d'intrusion ou d'accident pour les utilisateurs.

Coordination avec les exploitants d'ERP

- **Information préalable** : Avant toute intervention dans un Établissement Recevant du Public (ERP) en exploitation, l'entreprise doit prendre contact avec le gérant ou le directeur afin de présenter le déroulement des travaux et de convenir des contraintes liées à l'exploitation (horaires, accès, fermetures éventuelles, présence d'étudiants ou usagers, etc.).
- **Affichage et communication** : Un affichage obligatoire doit être mis en place au moins 7 jours avant le début des travaux (et jusqu'à 15 jours si nécessaire) pour informer clairement les usagers et le personnel des perturbations prévues.

Protections, nuisances sonores et environnement

- **Mesures de protection** : L'entreprise prévoit toutes les protections indispensables pour ne pas dégrader l'existant (bâches, protections d'ouvrages, etc.) et s'engage à limiter les nuisances sonores et l'impact environnemental (réduction des émissions de bruit, gestion des poussières, etc.).
- **Maintien de la circulation** : En toutes circonstances, la circulation piétonne doit être préservée. La sécurité et la signalisation des zones d'intervention sont à la charge de l'entreprise, sans indemnité supplémentaire.

- **Limitation des nuisances** : L'entreprise veille à n'occasionner aucun trouble excessif au voisinage (bruits, vibrations, pollutions diverses). L'ensemble de ces sujétions est réputé compris dans les prix forfaitaires ou unitaires.

Nettoyage, évacuation des déchets et sécurité du chantier

- **Travaux « terminés »** : Les ouvrages sont réputés livrés complets, incluant toutes fournitures et main-d'œuvre nécessaires, de sorte qu'aucun supplément n'est accordé pour des prestations oubliées ou implicites.
- **Propreté continue** :
 - Chaque soir, le chantier doit être nettoyé, le bâtiment sécurisé (verrouillage, balisage, etc.) pour éviter tout accident ou intrusion.
 - Les gravats doivent être ramassés au fur et à mesure de l'avancement et les installations salies ou dégradées remises en état par l'entreprise.
 - En cas de propreté jugée insuffisante, la Maîtrise d'Œuvre peut faire intervenir un tiers aux frais de l'entreprise défaillante.
- **Gestion des déchets** : L'entreprise assure à ses frais l'évacuation de tous les matériaux et gravats vers des filières agréées, dans le respect de la réglementation environnementale.

Il n'est pas prévu la mise en place de compte prorata et il ne sera pas prévu la mise à disposition d'emplacement pour une benne de chantier. A ce titre, les entreprises devront assurer le stockage et l'évacuation journalière des déchets qu'elles génèrent.

Mesures sanitaires (Covid-19)

- **Guide OPPBTP** : L'entreprise est tenue de respecter les prescriptions du « Guide de préconisations de sécurité sanitaire pour la continuité des activités de la construction en période d'épidémie de coronavirus Covid-19 » édité par l'OPPBTP, ainsi que toute autre réglementation sanitaire en vigueur.

Responsabilité envers les tiers et assurances

- **Dommages aux avoisinants** : L'entrepreneur du présent lot est responsable de tout désordre (éboulements, affouillements, dommages) causé à des ouvrages ou bâtiments voisins, si la preuve est apportée que ces désordres résultent de ses interventions.
- **Assurances** : L'entreprise doit souscrire, à ses frais, toutes les polices d'assurances nécessaires (Responsabilité Civile, Dommages, etc.) et fournir une attestation de sa compagnie d'assurance à l'appui de son offre.

Démarches administratives et emprise sur la voirie

- **Autorisations préalables** : L'entrepreneur, sans injonction particulière du Maître d'Œuvre, doit effectuer toutes les démarches d'autorisation nécessaires (sociétés concessionnaires, services administratifs, etc.) pour le bon déroulement du chantier.
- **Occupation du domaine public** : Si une emprise sur la voirie (pose de bennes, palissades, goulottes, etc.) est requise, les frais et les droits associés sont à la charge de l'entreprise. Elle doit également veiller à la sécurité des piétons et au maintien de la propreté de la voie.

Hygiène, sécurité et P.G.C.S.P.S.

- **Réglementation** : La réalisation des travaux est soumise aux dispositions légales relatives à la sécurité et à la protection de la santé (Loi 93-1148 du 31/12/1993, Décrets 94-1159 du 26/12/1994 et 94-453 du 04/05/1995, etc.).
- **Protections collectives** : Les protections nécessaires (garde-corps, filets, etc.) pour prévenir les chutes, tant pour le personnel que pour le public, sont à la charge de l'entreprise et incluses dans ses prix.
- **Coordonnateur SPS** : Conformément au Décret n°94-1156 du 26/12/1994, un Coordonnateur Sécurité et Protection de la Santé (CSPS) est nommé.
- **Manutention et levage** : Une attention particulière est requise lors des opérations de manutention et de levage afin de garantir la sécurité du personnel et des tiers.
- **P.P.S.P.S.** : L'entreprise fournit un P.P.S.P.S. mentionnant les risques propres à son intervention et les mesures préventives mises en place.

Encadrement

En complément du conducteur de travaux, l'entreprise devra garantir la présence permanente sur site d'un interlocuteur "réfèrent" sur le chantier (chef de chantier/chef d'équipe). Outre sa fonction d'encadrement, il sera l'interlocuteur sur site permettant la communication de consignes aux équipes. Ses coordonnées téléphoniques devront être transmises en début d'intervention à la maîtrise d'œuvre.

Il devra être en mesure de mettre en œuvre immédiatement les directives visant à pallier des situations "à risques" ou pouvant générer des désordres, désagréments pour les utilisateurs notamment. (Pb de bruit, fermeture/ouverture de locaux, coupure électrique, coupure/fuite d'eau, empoussièrement, ...)

2.6 INSTALLATION DE CHANTIER

Les entreprises devront prendre en compte l'ensemble des dispositions en matière de sécurité et installations de chantier évoquées dans le PGC remis par le coordonnateur SPS.

Le PGC est remis dans les pièces annexes du DCE (PGC à remettre par le CSPS)

Compte PRORATA

- Il n'est pas prévu la mise en place d'un compte prorata sur cette opération.

Mise en place du chantier et organisation du site

- **Démarrage des travaux** : Avant le début des opérations, l'entreprise doit installer toutes les protections et signalisations nécessaires (clôtures, balisage, etc.) pour la sécurité des usagers et du personnel.

En site occupé : il convient de convenir avec le responsable de l'établissement des modalités d'intervention (horaires, accès, éventuelle présence du public...)

- **Fermeture et sécurisation quotidiennes** : Chaque jour, l'entreprise s'assure de la bonne fermeture et du balisage des zones de travaux, en particulier lors de déposes, démolitions ou interventions sur des menuiseries extérieures.
 - Les dispositifs de protection de l'existant (écrans, bâches, panneaux, etc.) et l'évacuation des matériaux doivent être organisés sans perturber la circulation des personnes ni dégrader l'ouvrage.
 - Avant toute intervention, il appartient à l'entrepreneur de neutraliser les réseaux (eau, électricité, gaz, EU, etc.) si nécessaire, afin de garantir la sécurité du chantier.

Panneau de chantier

L'entreprise titulaire du **présent lot** devra la mise en œuvre d'un panneau de chantier fixé soit sur le grillage à proximité de l'entrée principale soit sur un support. Le BAT devra être validé par le MOE. Le panneau aura une dimension de 4m x 3 m.

La prestation comprendra la maintenance tout au long du chantier et le démontage du panneau en fin de chantier. Le panneau devra respecter la charte graphique de **l'Université**.

- **Règles d'affichage** : L'entreprise installe et entretient le panneau de chantier conformément aux articles R.424-15 et A.424-16 du Code de l'Urbanisme, indiquant :
 - Les caractéristiques de l'opération.
 - Les informations administratives (références, permis, etc.).
 - Dimensions minimales : 80 cm (largeur) x 120 cm (hauteur).
- **Fourniture, installation et entretien** : Le panneau doit être visible depuis la voie publique, selon l'emplacement validé par le Maître d'Ouvrage.

L'entreprise doit le maintien en bon état, la mise à jour en cas de modifications (avenants, changements d'intervenants...) et le remplace rapidement en cas de détérioration ou de perte.

Et ceux sans frais supplémentaire

- **Dépose et gestion des déchets** : À la fin du chantier, l'entreprise enlève le panneau de chantier et le transporte en décharge, à ses frais.

Constat d'huissier

Il n'est pas prévu la réalisation d'un constat d'huissier dans le cadre de cette opération. Toutefois, il sera demandé aux entreprises de procéder à un constat visuel avant démarrage de leurs interventions de manière à identifier des dégradations déjà présentes. Dans ce cas, un reportage photographique sera transmis aux MOA et MOE.

- **État des lieux préalable et final** : Il est procédé à un état des lieux avant et après la réalisation des travaux, en présence du Maître d'Ouvrage, du Maître d'Œuvre et du titulaire du lot concerné. Les dommages identifiés après ce constat seront réputés imputables à l'entreprise responsable.
- **Constat spécifique** : L'entreprise fait établir, à ses frais, un constat contradictoire par un huissier assermenté sur :
 - L'état de support existant, accès aux bâtiment, voiries existantes, trottoirs, réseaux, etc.
 - Le constat se réalise dès la notification de l'Ordre de Service (O.S.) pour commencer les travaux. Un exemplaire du constat sera remis à la MOA.

Taxes et frais de voirie

- **Démarches administratives** : L'entrepreneur s'assure, auprès des Services Techniques de la Ville, de l'obtention de toutes les autorisations nécessaires (occupation du domaine public, trottoirs, etc.) pour installer son chantier (bennes, goulottes, camions...).
 - Il veille aussi à la sécurité des piétons et à la propreté de la voie publique.
- **Occupation de la voirie**
 - L'occupation du trottoir peut être requise sur toute la durée du chantier (TCE).
 - À la fin des travaux, l'entrepreneur doit remettre la voirie dans son état initial (réfection identique à l'existant).
 - Les frais de ce type (taxes, affichages, enregistrements) sont à la charge de l'entreprise.

Échafaudages et protections

- **Fourniture et mise en œuvre** : L'entreprise fournit et installe, à ses frais et sous sa responsabilité, tous les échafaudages et engins nécessaires à l'exécution de ses travaux, en respectant :
 - Les consignes du PGC (Plan Général de Coordination),
 - Les directives du Coordonnateur SPS,
 - La réglementation de l'Inspection du Travail et de l'OPPBTB.
- **Sécurité du chantier** : Garde-corps, filets et autres équipements collectifs de protection doivent être posés, maintenus en bon état et ajustés tant que les travaux l'exigent.

L'entrepreneur reste responsable de la sécurité sur le chantier et doit s'organiser en conséquence (stockage à l'abri des intempéries, suivi du planning malgré les conditions climatiques, etc.).

- **Autorisations et remise en état** : Si la pose d'échafaudages exige d'empiéter sur le domaine public ou sur des parcelles privées voisines, l'entreprise se charge d'obtenir les autorisations nécessaires.

Les sols et supports doivent être remis en état une fois les installations déposées (comprenant le bâchage et la propreté des abords).

Qualité des matériaux

- **Fournitures et conformité**/ Les matériaux et fournitures doivent respecter les normes en vigueur (D.T.U., normes AFNOR, etc.) et, le cas échéant, disposer d'un Avis Technique CSTB en cours de validité.

Les justificatifs d'assurances spécifiques et de conformité (procès-verbaux d'essais, agréments, etc.) doivent être fournis au Maître d'Œuvre ou au bureau de contrôle.

- **Auto-contrôle et vérifications**/ L'entreprise assure un autocontrôle permanent de la qualité. Tout manquement aux prescriptions peut entraîner la démolition et la reconstruction, à ses frais exclusifs.

Les essais complémentaires ou mesures de sécurisation imposées par le Maître d'Œuvre, le bureau de contrôle ou les organismes de contrôle externes sont également à la charge de l'entreprise.

- **Non-conformité**/ Les matériaux ou travaux ne respectant pas le C.C.T.P. ou la réglementation en vigueur seront refusés et démolis aux frais de l'entreprise.

Les retards et coûts supplémentaires résultant de ces non-conformités ne sauraient donner lieu à indemnisation.

Nettoyage, remise en état et gestion des déchets

- **Nettoyage régulier** : Le chantier doit rester propre et dégagé de tous déchets tout au long des travaux. L'entreprise a la charge de l'évacuation des gravats et déblais vers une décharge agréée.
- **Réparation des dégradations** : Toute détérioration des installations, voiries ou plateformes causée par l'entreprise doit être remise en état à ses frais.

Si un compte prorata est prévu (bennes communes, eau, électricité...), l'organisation et la répartition des coûts doivent être clairement définies en amont.

- **Fin de chantier** : L'entreprise veille à la réparation définitive des ouvrages ayant subi des dégradations et à la propreté globale du site, bennes incluses.

Les infrastructures et espaces publics (trottoirs, routes) doivent être restitués dans un état identique à l'existant.

Avant le démarrage de son intervention, l'entreprise procédera à la mise en place de protections adaptées et servant pour toute la durée du chantier (en particulier au droit des interventions sur escaliers)
En particulier, seront protégé

- o Les sols depuis le point d'entrée défini comme étant l'accès chantier
- o Les ouvertures situées sur le cheminement chantier

La prestation comprendra la mise en place d'un polyane de protection assurant un minimum de confinement entre la zone chantier et l'espace ouvert

En fin de chantier, l'entreprise procédera à la dépose des protections et à leur évacuation.

Un nettoyage fin sera réalisé en fin de chantier (ou en fin de tâche) afin de rendre le local dans l'état de propreté initial.

2.7 DOSSIER DES OUVRAGES EXECUTES

L'entreprise devra fournir avant la réception définitive l'ensemble du dossier des ouvrages exécutés (y compris plans de recollement conformes à la charte graphique du département, fiches techniques du matériel.). L'entreprise devra la mise à jour des schémas électriques et SSI au droit des installations ayant fait l'objet de modifications dans le cadre de leur marché.

Les documents seront remis au format numérique

2.8 AMIANTE - PLOMB

Le Maître d'Ouvrage a procédé conformément à la réglementation à une recherche des matériaux amiantés dans le cadre d'un document amiante avant travaux. Ce document est annexé au présent CCTP – Dossier Amiante Avant Travaux. Aucun surcoût ne pourrait être demandé par l'entrepreneur en cas de méconnaissance des documents transmis dans la présente consultation.

Dans le cas du présent CCTP, s'il a été repéré la présence d'amiante, L'entreprise devra fournir dans son offre, le mode opératoire mise en œuvre pour l'intervention dans les zones amiantées.

L'entreprise devra fournir dans son offre Une Attestation de compétence,

Le BSDA dans les plus brefs délais après obtention de celui-ci.

Tout matériel contenant de l'amiante faisant l'objet d'une dépose et/ou d'un enlèvement définitif sera traité conformément à la sous-section 3 du décret du 4 mai 2012, Le plan de retrait sera conforme à l'article 4412.133 du décret du 4 mai 2012.

Tout travail sur un matériau contenant de l'amiante sera traité conformément à la sous-section 4 du décret du 4 mai 2012, Le mode opératoire sera conforme à l'article 4412.145 du décret du 4 mai 2012.

Les matériaux à traiter en sous-section 3 et en sous-section 4 du décret du 4 mai 2012 seront précisés après obtention du Dossier Technique Amiante.

Tout autre matériel référencé comme amianté par le Dossier Technique Amiante fera l'objet d'une attention particulière afin d'éviter tout risque d'exposition.

Le Titulaire en charge du désamiantage sera certifiée QUALIBAT 1552 et ICERT. Toutes les personnes travaillant en milieu amianté seront formées à l'amiante.

Le Maître d'Ouvrage communique le dossier technique " Amiante "(DTA) à toute personne ou entreprise appelée à intervenir dans le bâtiment et conserve une attestation écrite de cette information, conformément aux dispositions de l'Article R1334-28 du code de la Santé Publique. En cas de présence de matériaux amiantés, l'entrepreneur peut ainsi prendre les mesures de protection individuelles et collectives nécessaires.

Si à l'occasion des études préalables, l'entrepreneur identifie la présence de matériaux amiantés, non répertoriés dans le dossier technique Amiante, il est tenu d'en informer immédiatement le maître d'ouvrage et le maître d'œuvre.

Le cas échéant, l'entrepreneur détail dans le cadre de son offre les mesures prises relatives à ces matériaux et identifie dans son offre le montant résultant de l'adaptation de sa méthodologie et des éventuels surcoûts liés à la protection de ses intervenants et des usagers.

Si, durant les phases travaux, l'entrepreneur découvre ou suspecte la présence de matériaux amiantés, il est tenu d'en informer le maître d'ouvrage et le maître d'œuvre, et d'arrêter immédiatement toute intervention sur l'équipement. Le maître d'ouvrage ou le maître d'œuvre convoque l'entrepreneur pour étudier les conditions de la poursuite des travaux.

3 DESCRIPTION DES PRESTATIONS PARTICULIERES

3.1 TAVAUX DE GROS ŒUVRE

3.1.1 Protection / Démolition / Dépose

Protections

Avant le démarrage de son intervention, l'entreprise procédera à la mise en place de protections adaptées et servant pour toute la durée du chantier.

En particulier, seront protégés :

- Les sols depuis le point d'entrée défini comme étant l'accès chantier
- Les ouvertures situées sur le cheminement chantier

La prestation comprend la mise en place d'un polyane de protection assurant un minimum de confinement entre la zone chantier et l'espace ouvert.

En fin de chantier, l'entreprise procédera à la dépose des protections et à leur évacuation.

L'ensemble des protections mises en œuvre devront être maintenu en état durant toute la durée de l'intervention (toute dégradation devra faire l'objet d'une réparation sans délai)

Consignation des réseaux

Avant toute intervention, les réseaux du local seront consignés. Une fois l'intervention terminée, les réseaux seront remis en fonctionnement.

Dépose / Repose

La prestation comprend

- La dépose des éléments cités dans le détail par zone
- le rebouchage des trous apparents suite à la dépose avec un matériau adapté au support.
- Les différentes reprises de support nécessaires (carrelage, faïence, peinture, etc.)
- L'évacuation et la mise en décharge des matériaux déposés non reposés
- Dans le cas de dépose d'éléments contenant de l'AMIANTE, L'entreprise devra fournir le BSDA.
- La repose des éléments à conserver
- Les modifications de réseaux nécessaires aux reprises d'évacuations en dalle

La prestation comprend la remise en place de l'équipement, (prestation indiquée par site)

- Fixation mécanique adaptée au support. S'il s'avère qu'un renfort est nécessaire pour assurer la tenue de l'équipement, l'intégration de ce renfort à la cloison sera à la charge du présent lot.
- Les équipements seront positionnés à une hauteur comprise entre 90 cm et 130 cm et à plus de 40 cm d'un angle rentrant.

Démolition

La prestation comprend la démolition des cloisons existantes. La prestation comprend la reprise des parois verticales et horizontales suite à la démolition, dans le but :

- D'assurer la pose de faïence
- De garantir une parfaite finition en peinture
- D'assurer toute finition de qui sera précisée au cas par cas.

En cas de désaffleurement trop important, l'entreprise réalisera un habillage bois sur une largeur de 20 cm environ.

3.1.2 Travaux de plâtrerie - Cloisonnement plâtre 78/48

La prestation consiste en la création d'une cloison (cloisons type Placostyl des établissements Placoplatre ou similaire, cloison alvéolaire), Type et épaisseur selon sites - par défaut cloison type placostyle 72/48. Les caractéristiques techniques sont les suivantes :

- Ossatures rails et montants de 48 mm adaptés en fonction des hauteurs entre planchers et traités contre la corrosion par galvanisation à chaud selon la norme NF-P36-321,
- Montants intermédiaires disposés tous les 0,60 ou 0,40 m et doublés dos à dos pour les cloisons avec revêtement céramique ou si la rigidité du parement est recherchée,
- Panneaux semi-rigides de laine de verre, épaisseur 45 mm,
- Parement double peau en plaque de plâtre de chez placoplâtre ou équivalent à faces cartonnées de 1x13 mm d'épaisseur pour locaux secs,
- Parement en plaque de plâtre spéciale humidité dans les locaux humides.

L'étanchéité au sol sera assurée par un joint au mastic acrylique. Les joints seront traités suivant la technique et avec les produits préconisés par le fabricant. Les cloisons seront posées de dalle à dalle.

La prestation intègre la fourniture et pose de l'ensemble des renforts de cloison rendus nécessaire à la mise en œuvre d'équipements spécifiques et au maintien des cloisons du fait d'un arrêt à 220 cm de hauteur.

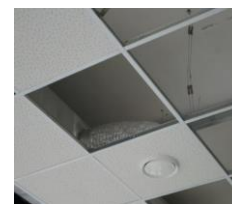
La mise en œuvre sera conforme à l'avis technique et au DTU 25.41 ainsi qu'aux recommandations du fabricant.

3.1.3 Faux plafond démontable

Fourniture et pose de plafonds en dalles de 600 x 600 blanches. Les dalles acoustiques hygiène d'une épaisseur de 20 mm seront composées de panneaux en laine de roche revêtues sur la face apparente d'un voile couleur finition lisse et d'un contre voile sur la face arrière.

Les bords seront de type E24

- Classement au feu A2-s1, d0 (M0) – REI 30
- Performance acoustique Alpha W de 0.95.



Pose des dalles sur une ossature de couleur adapté aux dalles conformément aux prescriptions du fabricant. Coloris => blanc

La prestation comprend toutes les sujétions nécessaires au raccordement sur les ossatures des plafonds existants. Le nouveau plafond suivra la pente de toiture existante afin de garantir le maximum de hauteur sous plafond. La prestation intègre la fourniture et pose d'une laine de verre déroulée de 100 mm d'épaisseur en plénum afin d'assurer l'isolation du local.

3.1.4 F&P Bloc porte

La prestation consiste à modifier les ouvrants de menuiserie intérieure pour garantir une largeur de passage conforme à la réglementation PMR (mini 77 cm ou 93 cm si possible)

cas des portes sans caractéristiques coupe-feu :

Le bâti existant sera conservé. Les nouveaux ouvrants seront adaptés au bâti

cas des portes avec caractéristiques coupe-feu :

Le bloc porte existant sera déposé pour permettre l'obtention d'un PV coupe-feu

Suivant particularité :

- Le bâti existant sera conservé ou déposé suivant particularité par site. Les nouveaux ouvrants seront adaptés au bâti.
- Le bâti bois du nouveau bloc porte devra s'adapter à la cloison en place dans le cas d'une cloison existante. La réalisation des peintures (bâti + ouvrant + habillages) sera assurée par le présent lot.

La prestation comprend l'ensemble des sujétions nécessaires à une parfaite intégration de l'ouvrage :

- réalisation de l'ensemble des habillage bois en pourtour
- reprise éventuelle des revêtements muraux sur une largeur de 20 cm
- mise en œuvre d'un seuil alu au sol pour couvrir les dégradations de sols

La prestation comprend également

- la fourniture et pose de butée de porte
- la fourniture et pose de cylindres sur organigramme existant
- la réalisation des peintures (bâti + ouvrant + habillages)
- la fourniture et pose des garnitures

3.2 TAVAUX D'ELECTRICITE

3.2.1 Modifications de matériel électrique

La prestation consiste à modifier les installations électriques suite à un réaménagement afin de garantir l'utilisation du matériel électrique dans les mêmes conditions qu'avant réaménagement.

La prestation comprend

- Neutralisation des réseaux
- Dépose des équipements identifiés
- Modification et/ou condamnation des alimentations en place
- Mise en place de goulottes cache-câbles ou saignée en cas de déplacement
- Rebouchage des anciens trous et finition propre
- Fixation nouvelle adaptée au support
- Raccordement au réseau existant
- Mise en fonctionnement

3.2.2 Remplacement spots encastrés

La prestation consiste à réaliser le remplacement des luminaires existants pour atteindre un niveau d'éclairement moyen conforme à la réglementation.

La prestation comprend

- La dépose des équipements existants
- Modification et/ou condamnation des alimentations en place
- Mise en place de goulottes cache-câbles ou saignée en cas de déplacement
- Rebouchage des anciens trous et finition propre
- Fixation nouvelle adaptée au support
- Raccordement au réseau existant
- Mise en fonctionnement du dispositif.

L'entreprise devra fournir un autocontrôle attestant que la valeur d'éclairement au sol est de 100 lux minimum avec l'implantation de l'équipement en question.

3.2.3 F&P Luminaires LED Type Pavé ou Applique

La prestation consiste en la fourniture et pose d'un point lumineux, au choix suivant prestation décrite par site.

- pavé LED 60 X 60 cm intégré au plafond démontable équipé d'un détecteur de présence
- Applique LED

L'entreprise sera garante du réglage de la détection de présence (préréglage à 3 min env.), sur demande de la maîtrise d'ouvrage.

L'entreprise devra fournir un autocontrôle attestant que la valeur d'éclairement au sol est conforme à la norme en vigueur avec l'implantation de l'équipement en question.

La prestation comprend l'ensemble des sujétions nécessaires à une parfaite intégration de l'ouvrage :

- Modification et/ou condamnation des alimentations en place
- Fixation adaptée au support, y compris raccordement au réseau existant ;
- Temporisation intégrée, technologie infrarouge, détection à 360° et 8m de portée.
- Y compris mise en place de goulottes cache-câbles ou saignée ;
- Mise en fonctionnement du dispositif

Caractéristiques techniques PAVE LED	Caractéristiques techniques APPLIQUE LED
<ul style="list-style-type: none">• Indice de protection IP 55• UGR < 16• Puissance 35 w environ / 4000 k• Restitution mini de 3000 lumens• Durée de vie > 50 000 h• Coloris blanc• Epaisseur < 3 cm• Compatible avec cadre pour pose en saillie	<ul style="list-style-type: none">• Indice de protection IP 55• UGR < 19• Puissance 15 w environ• Restitution mini de 1200 lumens• Durée de vie > 50 000 h• coloris blanc par défaut• Fixation adaptée au support

3.3 TRAVAUX DE PLOMBERIE

3.3.1 Dépose, stockage et repose équipements sanitaires

La prestation consiste à la dépose d'un équipement avant les travaux d'aménagement., le stockage de l'équipement dans le dépôt de l'entreprise, puis la repose de l'équipement en lieu et place.

La prestation comprend

- Neutralisation des réseaux
- Dépose des équipements identifiés
- Modification et/ou condamnation des réseaux en place suivant plan
- Rebouchage des anciens trous et finition propre en cas de déplacement
- Fixation nouvelle adaptée au support
- Raccordement au réseau existant
- Mise en fonctionnement

Fixations dito existantes.

3.3.2 F&P Lavabo / Auge PMR / Lave-main

La prestation consiste en la fourniture et pose soit

- D'un lavabo PMR
- D'une auge commune PMR
- D'un Lave Main : *Hauteur de pose : 85 cm maximum entre sol et dessus du lave-mains. Selon les sites : Alimentation possible uniquement en eau froide depuis alim cuvette, et évacuation vers évacuation cuvette*

La prestation comprend

- Toutes les sujétions de mise en œuvre pour une réalisation complète dans les règles de l'art.
- Les modifications d'évacuations, alimentations, sortie droite et pipe orientable en PVC diamètre 100.
- La mise en peinture de l'ensemble des canalisations (alim ou évacuations) créée ou modifiées dans le cadre de l'installation de l'équipement

Charge au présent lot de mettre en œuvre tous les renforts éventuellement nécessaires afin d'assurer la tenue de l'équipement dans le support existant.

Caractéristique LAVABO	Caractéristique AUGES	Caractéristiques LAVE-MAIN
<ul style="list-style-type: none">• Céramique ou porcelaine vitrifiée de couleur blanche.• Fixation au mur par 2 boulons• Siphon à culot démontable PVC• Avec ou sans trop plein,• Bonde à grille concave chromée (sans vis centrale) pour écoulement libre.	<ul style="list-style-type: none">• Céramique de couleur blanche,• Longueur 1000, 1200 ou 1500• Monobloc autoportant• Avec ou Sans trop plein• Robinetterie sur plage ou murale• Fixation au mur• Siphon à culot démontable PVC• Bonde à grille concave chromée (sans vis centrale) pour écoulement libre	<ul style="list-style-type: none">• Céramique ou porcelaine vitrifiée de couleur blanche.• Sans trop plein,• Fixation au mur par 2 boulons• Siphon à culot démontable PVC• Bonde à grille concave chromée (sans vis centrale) pour écoulement libre




3.3.3 F&P Robinetterie

La prestation consiste en le remplacement ou Fourniture et pose de la robinetterie. Elle comprend toutes les modifications nécessaires pour permettre le raccordement des alimentations et évacuations à partir des éléments existants, la dépose, l'évacuation et la mise en décharge des équipements existants.

Points particuliers :

- Le positionnement devra respecter les règles de l'accessibilité PMR (situé à plus de 40 cm du retour de mur le plus proche)
- Flexibles de raccordement à âme téflon
- Raccord et mise en service
- la réalisation des peintures sur tuyauteries apparentes.

La prestation comprend toutes sujétions de mise en œuvre.

Robinet mural temporisé activation par bouton poussoir	Robinet sur vasque temporisé activation par bouton poussoir	Mitigeur levier temporisé sur vasque
<p>Mono trou Forme ronde Commande par bouton poussoir Arrêt temporisé de 10 secondes Corps en laiton Finition nickel chrome Economiseur d'eau incluse</p> 	<p>Mono trou Forme ronde Commande par bouton poussoir Arrêt temporisé de 10 secondes Corps en laiton chromé Economiseur d'eau incluse</p> 	<p>Temporisation ~7 secondes. Brise-jet antitartre inviolable. Corps en laiton massif chromé Fixation renforcée par contre-écrou à 3 vis Inox. Commande par levier (déclenchement souple)</p> 

3.3.4 Urinoirs Abaissés

La prestation consiste à abaisser un urinoir de 10 cm vers le bas par rapport à sa position initiale.

La prestation comprend la modification des canalisations d'alimentation et d'évacuations existantes, la peinture des tuyauteries, le rebouchage des anciennes fixations au silicone ainsi que le remplacement des carreaux de faïence impactés.

La prestation comprend la réalisation des peintures des tuyauteries modifiées ou créées dans le cadre des travaux et la reprise des finitions murales éventuellement abîmées lors de la dépose de l'équipement existant

3.3.5 Adaptation VMC

La prestation consiste à modifier le réseau de VMC existant suite à la modification de l'agencement des pièces grâce au prolongement et/ou à la modification des conduits ainsi qu'à l'ajout de bouches si nécessaire.

La prestation comprend le remplacement de toutes les bouches existantes et la pose de nouvelles bouches si nécessaire. En cas de prolongement des conduits de VMC, les conduits de distribution et de reprise d'air, à l'exception des joints, doivent être en matériau classé M 0. Les conduits souples en matériau classé M 1, d'une longueur de 1 m environ, sont admis ponctuellement pour le raccordement d'organes terminaux.

Les calorifuges sont en matériaux classés M 0 ou M 1. S'ils sont en matériaux classés M 1, ils doivent être placés obligatoirement à l'extérieur des conduits.

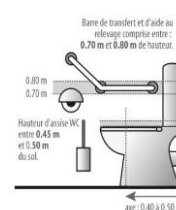
3.3.6 F&P Barre d'appui

Fourniture et pose d'une barre d'appui. Au choix suivant site et particularité décrite par site:

- Barre coudée en PVC contrastée par rapport au support, coudée à 135°, longueur 400 + 400 mm mini, revêtu de nylon ou de polyuréthane.
- Barre relevable en PVC, contrasté par rapport au support

La fixation tient compte du type de support existant et la résistance de la fixation devra être assurée par la mise en place de tout moyen de renfort qui sera jugé nécessaire (à la charge du présent lot). La barre comprend 3 points de fixation murale pour en assurer la tenue, (pied de support pour la barre relevable)

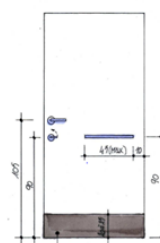
- Coloris : au choix du maître d'ouvrage, validé par site.
- Hauteur : entre 0.70m et 0.80m



3.3.7 F&P Barre de fermeture de porte (u)

L'entreprise prévoit la fourniture et pose d'une barre de rappel à positionner sur une porte pour permettre la manœuvre de celle-ci depuis l'intérieur de la pièce par une personne à mobilité réduite.

- Poignée de tirage en U
- Fixation mécanique adaptée au support.
- Positionnement à 10 cm des paumelles et à 90 cm du sol fini.
- Dimensions : diverses.
- Finition PVC ou epoxy

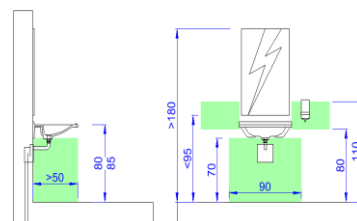


La poignée devra permettre le passage aisé d'une main entre la porte et la partie préhensible.

3.3.8 F&P Miroir

La prestation consiste en la fourniture et pose d'un miroir

- Argenté, à bords polis
- Epaisseur minimale 6 mm
- Dimensions par défaut : L 60cm x H 110 cm, (les dimensions définitives seront à confirmer après prise de côtes sur site qui tiendra compte des contraintes environnantes (robinetterie, distributeurs, angles))
- Fixation mécanique non apparente ou collage selon le support.
- Le miroir aura une hauteur basse de 105 cm.



Compris toute sujétion de mise en œuvre et de parfait achèvement suivant les DTU, normes avis techniques et prescription du fabricant.

3.3.9 F&P plaque signalétique de porte

La prestation consiste en la fourniture et pose d'une plaque signalétique réalisée en PVC avec impression. La plaque devra comporter les inscriptions réglementaires doublées d'un pictogramme. Le contenu sera précisé selon la fonction du local.

Elle sera fixée :

- Soit mécaniquement sur le support (prévoir pré percement, vis et caches vis)
- Soit collée au support à l'aide de scotch double face.

Épaisseur : à définir en fonction des dimensions de la plaque pour garantir une rigidité suffisante.

Dimensions par défaut : 15 cm x 15 cm mini.

3.4 TRAVAUX DE REVETEMENT DE SOL ET MUR

3.4.1 F&P Carrelage sur la surface totale du local

La prestation consiste en la fourniture et pose de carrelage, suivant prestation par site :

- suite à la dépose des cloisons et/ou matériel existant ou sur surface nouvelle

La prestation comprend

- Le traitement du raccord entre ancien et nouveau carrelage soigné
- Mise en place de seuil de rattrapage entre surface traitée et non traitée pour casser le ressaut
- Sujétion de pente autour des caniveaux et siphons de sols.
- Remplacement des siphons de sol existants.
- La pose se fera par collage avec une colle respectant les préconisations du fabricant. (Mise en place d'un primaire d'accrochage, ragréage pour rattrapage des différences de niveaux suite démolitions éventuelles, colle)

Le carrelage choisi devra respecter les caractéristiques suivantes : U4.P3.E3.C2 glissance R10

Dimension : 20x20 cm environ (dito existant ou à défaut couleur tranchée)

3.4.2 F&P Faïences

La prestation consiste en la fourniture et pose de revêtement mural en carreaux grés cérame pleine masse format 20 x 20 blanche ou équivalent au format et coloris existant. Suivant prestation par site,

- Pose sur cloison nouvelle
- Pose suite dépose cloison, équipement.

S'agissant de la pose sur murs existants, l'entreprise fera son affaire de toutes les préparations nécessaires à la mise en œuvre de son ouvrage.

La prestation comprend

- L'application sur cloison placo d'une étanchéité de type SPEC
- Pose avec une colle ayant un avis technique en fonction des supports,
- Joint en résine antiacides,
- Profils inox pour angles rentrants et sortants.
- Les joints présents aux changements de matériaux devront être traités par des joints souples (jonction, huisseries, jonction placo/béton....)
- Les joints verticaux et horizontaux devront être parfaitement alignés,



3.4.3 F&P Sol PVC sur la surface courante

La prestation consiste en la fourniture et pose de sol PVC U4 P3 E2 C1 mis en œuvre par collage acrylique conforme aux prescriptions de la norme NF P 63-203, suivant prestation par site :

- Sur sol existant sur réaménagement total ou en rattrapage suite dépose d'un linéaire de cloison

La prestation comprend

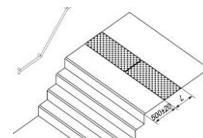
- Les travaux préparatoires : rebouchage des différents trous laissés et application d'un primaire d'accrochage destiné à recevoir un ragréage P3.
- L'ensemble des seuils de finitions nécessaires à assurer la jonction parfaite avec les sols existants qui ne subissent pas d'intervention. Dans le cas de reprises de niveaux suite à la dépose de cloison notamment, le choix du ragréage permettra la reprise de différences de niveaux de la chape sur une surface permettant de retrouver une planéité convenable.

3.5 TRAVAUX DE SIGNALÉTIQUE DES ESCALIERS

3.5.1 F&P bande d'éveil de vigilance

La prestation consiste en la fourniture et pose d'une bande d'éveil de vigilance en partie haute d'un escalier. Suivant description par site il pourra s'agir :

- D'une bande caoutchouc Semelle chanfreinée, coins carrés et dos poncé. Dimensions : 415mm x 607mm x 8mm (plots Ø25mm x 5mm)
 - **Qualité extérieure** : minérale / Granitée conforme à la norme NF P98-351, constituée d'une alternance de 5 et 6 plots sur une largeur de 40 cm
 - **Qualité intérieure** : conforme à la norme NF P98-351, constituée d'une alternance de 5 et 6 plots sur une largeur de 40 cm
- De clous podotactiles PVC ou INOX permettant de conserver une qualité architecturale.



La pose sera réalisée par thermocollage à l'aide d'une colle adaptée au support. L'entreprise devra, préalablement à la pose, assurer le nettoyage du support pour garantir la tenue de l'ouvrage dans le temps.

Les bandes seront positionnées à 50 cm du 1^{er} nez de marche. Selon le contexte, la bande podotactile pourra être rapprochée de l'équivalent d'1 giron.

Le coloris de la bande sera choisi en fonction de la couleur du support (contraste à garantir)

3.5.2 F&P Nez de marche

La prestation consiste en la F&P de bandes thermocollées ou adhésives sur nez de marches pour former un contraste et constituer une surface antidérapante.

La prestation comprend la dépose et l'évacuation du nez de marche existant si nécessaire

L'entreprise assure le nettoyage soigné du support (après préparation, nettoyage haute pression, dégraissage) pour garantir le collage et l'application de primaire d'accrochage ou de la bande adhésive, choisi en fonction des supports

L'entreprise s'assure de la compatibilité de la colle avec le support.

- **Qualité extérieure** : La pose sera réalisée à chaud et l'entreprise s'assurera du respect des conditions de mise en œuvre imposées par le fabricant.

La bande adhésive aura une épaisseur de 2,1 mm, un grain moyen de 800 µ pour un fort impact antidérapant. La bande sera de 40 mm de large, sera classée M3 en pose collée sur tout support MO non isolant (LNE), classement bâtiment selon NF EN 14041 (LNE) Cfi S1.

- **Qualité intérieure** : Fourniture et pose de profils plats adhésifs en résine antidérapante. Pose collé ET vissé.

La bande sera de 30 mm de large minimum, sera classée M3 minimum en pose collée sur tout support MO non isolant (LNE), classement bâtiment selon NF EN 14041 (LNE) Cfi S1.



Rappel du texte réglementaire : Rappel de la loi du 30 novembre 2007 R. 111-19-2 article 7-1, modifiant l'arrêté du 01 août 2006

3.5.3 F&P Contremarche plaque alu

La prestation consiste en la fourniture et pose d'une contremarche visuellement contrastée, sur 10 cm de hauteur. Suivant prestation décrite par site, elle sera :

- En plaque en aluminium peinture epoxy fixée mécaniquement sur le support
- En bande thermocollées.



La prestation comprend

- La préparation du support (nettoyage et suppression des aspérités) selon prescriptions du fabricant
- Colle adapté au support
- Fixation mécanique complémentaire à prévoir
- Finitions et découpes selon la longueur de la contremarche

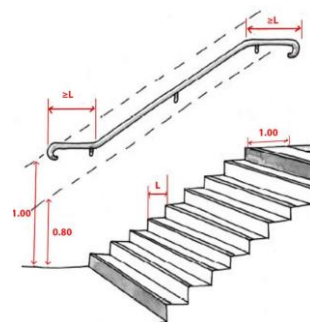
Le coloris devra être choisi de manière à être contrasté par rapport à l'existant (cf tableau des contrastes, source: CERTU) et sur validation du maître de l'ouvrage ;

3.6 TRAVAUX DE SERRURERIE

3.6.1 Prolongement de main courante

La prestation consiste à réaliser le prolongement de main courante existante,

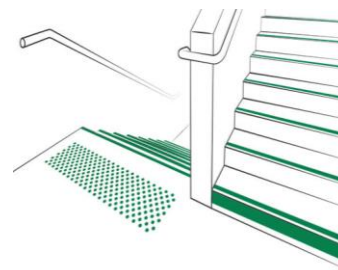
- Longueur d'un giron (25 cm) pour dépasser le giron en haut et en bas d'une volée de marches
- La transformation sera réalisée à partir du même type de main courante existante.
- La fixation sera réalisée de manière à assurer la continuité de la main courante.
- Finition identique à la main courante existante.
- Les mains courantes seront croisées à leur extrémité pour éviter tout risque de blessure
- Reprise ponctuelle des peintures au droit des rajouts.



3.6.2 Raccord de main courante

La prestation consiste à raccorder 2 mains courantes en partie centrale des escaliers.

- La transformation est réalisée à partir du même type de main courante existante.
- L'entreprise assure la fixation entre l'équipement en place et nouveau de manière à assurer la continuité de la main courante.
- Finition identique à la main courante existante.
- Reprise ponctuelle des peintures au droit des rajouts.



3.6.3 Création de main courante fixation murale ou au sol)

Les prestations consistent en la fourniture et pose d'une main courante fixée sur les parois verticales.

Le mode de fixation employé sera adapté au type de support existant afin d'assurer la solidité de l'ensemble. La mise en œuvre de renforts éventuels, en particulier en cas de présence de cloisons légères sera due au présent lot.

- Les mains courantes seront continues sur l'ensemble de l'escalier sans coupure possible.
- Les éléments métalliques apparents recevront une finition laquée en usine.
- Les mains courantes créées recevront une finition de couleur contrastée avec son environnement
- Les mains courantes se situeront à une hauteur entre 90 et 100 cm par rapport aux nez de marche.

Les positions des écuyers seront déterminées de façon à couvrir les trous des anciennes fixations dans le cas d'un remplacement. En cas d'impossibilité à couvrir les anciennes fixations, la prestation du présent lot comprendra le rebouchage, mise en peinture ou habillage des anciennes fixations.

L'ouvrage sera composé d'une lisse soudée ou fixée mécaniquement sur des écuyers métalliques fixés mécaniquement au mur existant. Les extrémités des mains courantes devront être crossées et dépasser d'un giron la première et dernière marche. La main courante se retournera perpendiculairement à l'escalier si elle devait générer un obstacle dans la circulation principale.

Le type de main courante retenu est précisé pour chaque bâtiment. L'entreprise devra donc garantir la réalisation d'un profilé se rapprochant le plus possible des mains courantes existantes

3.6.4 Création de main courante - fixation sol

Fourniture et pose d'une main courante fixée au sol à l'aide de poteaux métalliques soudés sur platines fixées mécaniquement. L'ouvrage sera composé d'une lisse fixée sur des poteaux dont l'épaisseur sera calculée par l'entreprise pour assurer la meilleure rigidité.

- Les extrémités des mains courantes devront être crossées et dépasser d'un giron la première et dernière marche quand cela ne génère pas l'obstacle dans la circulation principale.
- Les mains courantes seront continues sur l'ensemble de l'escalier sans coupure possible.

L'ensemble recevra une finition laquée en usine de couleur contrastée avec son environnement. Les mains courantes se situeront à une hauteur de 90 cm par rapport aux nez de marche et seront positionnées des 2 côtés des escaliers.

Le type de main courante retenu est précisé pour chaque bâtiment. L'entreprise devra donc garantir la réalisation d'un profilé se rapprochant le plus possible des mains courantes existantes.

3.6.5 Prestation Garde-corps

Fourniture et pose d'un garde-corps fixé au sol à l'aide de poteaux métalliques soudés sur platines fixées mécaniquement

Prestation de base

- cadre : acier (tube carré 40 x 40 mm)
- main courante : acier (tube rond diamètre 40 mm)
- remplissage : suivant prestation → barreaudage vertical acier (plat 15 x 15 mm)
- poteaux : acier (tubes carré 60 x 60 mm)
- finition : thermolaquée (coloris au choix dans la gamme RAL)
- main courante crossée à son extrémité (en pied de rampe et en pied d'escalier)

3.7 TRAVAUX PMR

3.7.1 Signalétique vitrage

La prestation consiste en la fourniture et pose de bandes adhésives contrastées sur les vitrages des châssis existants ou nouveaux.

Largeur de bande :

- cm dans le cas de la réalisation de 2 bandes distinctes
- 50 cm dans le cas de la réalisation d'une bande unique
- Le dispositif sera posé entre 1,10 m et 1,60 m par rapport au sol fini. (Une bande complémentaire posée à 50 cm du sol est à prévoir dans les écoles maternelles ou les crèches).
- Le marquage devra être visible des 2 côtés du vitrage (réalisation d'un double marquage si nécessaire)

La prestation comprend

- le nettoyage du support pour supprimer la poussière, graisse ou tout autre contaminant.
- Dans le cas d'une pose extérieure, il sera prévu l'application d'un vernis incolore ou silicone sur toute la périphérie du film pour parfaire l'étanchéité.

Le motif des bandes devra être validé par le MOA avant commande

3.7.2 F&P Tablette rabattable

L'entreprise prévoit la fourniture et pose d'une tablette rabattable de qualité extérieure composée d'une structure métallique mobile permettant la manœuvre d'une tablette composée d'un panneau de particule imputrescible de qualité extérieure.

L'ensemble sera fixé mécaniquement sur le support existant

l'équipement présente les caractéristiques suivantes :

- Une hauteur maximale de 0,80 m ;
- Un vide en partie inférieure d'au moins 0,30 m de profondeur,
- 0,60 m de largeur
- 0,70 m de hauteur permettant le passage des pieds et des genoux d'une personne en fauteuil roulant.



3.7.3 Fourniture BIM PORTATIVE

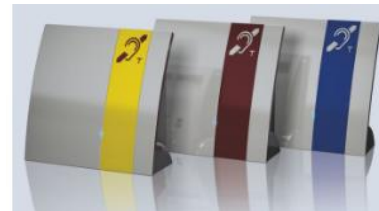
La prestation consiste en fourniture d'une BIM portable, dispositif d'aide à l'écoute pour les malentendants. Elle permettra de communiquer avec toutes les personnes malentendantes, qu'elles soient appareillées ou non.

Le produit proposé respectera la norme EN60118-4, définissant les performances minimales requises pour que la qualité sonore soit satisfaisante pour les malentendants de façon uniforme sur toute la surface de la pièce.

Caractéristiques

BIM Type LA 90 ou équivalent

- La captation de la voix peut s'effectuer de deux manières, soit par l'utilisation du microphone, soit par le branchement sur la prise Jack 3,5 mm d'un microphone externe.
- La sensibilité du microphone externe est réglable à l'aide d'un potentiomètre.
- L'alimentation électrique peut se faire soit par un bloc secteur enfichable, ou bien soit par un accu intégré (livrés avec le produit).
- Pour les personnes appareillées, elle génère un champ électromagnétique qui est capté par la prothèse auditive en position T.
- Pour les personnes non appareillées, elle permet de bénéficier d'une conversation amplifiée grâce à son écouteur additionnel.
- Pour une utilisation fixe, l'appareil peut être vissé sur le comptoir, au mur ou cadénassé.
- Logo T barré sera fournit et posé au niveau du point d'accueil



Caractéristiques techniques :

- Conforme à la norme EN 60118-4.
- Compatible avec : prothèses auditives, implants cochléaires, récepteurs à induction
- Alimentation : Bloc-secteur 100 - 240 VAC 50 - 60 Hz / 16 V DC ou sur batterie intégrée 12 V
- Autonomie : 6 h sur batterie
- Portée du champ magnétique : 1 m
- Microphone intégré : pression acoustique jusqu'à 60 dB max



Casque récepteur LPU-1

Accessoires à inclure suivant détail prestation

- Microphone de table (type LCM-11) ou équivalent
- Casque récepteur LPU-1 ou équivalent inclut :
 - Statio de recharge
 - Embouts de recharge en silicone
- Malette LPU 1 ou équivalent
 - Pouvant contenir 2 stations de charge pour 10 récepteurs



LCM-11 Microphone de table

- Micro col de cygne avec connexion XLR mâle.
- Livré avec un cordon de 1,80m, un connecteur XLR femelle côté micro et un jack 3,5 mono pour le branchement côté ampli.



STATION POUR 5 LPU-1

3.7.4 F&P Panneaux Signalétique

La prestation consiste à mettre en œuvre un panneau extérieur signalétique ou directionnel.

Le panneau sera en PCV , il peut être

- Fixé sur un poteau galva scellé au sol par un massif béton.
- Fixé sur un support existant type façade ou grille.

Le contenu sera précisé par site.

Panneau place PMR

4 DESCRIPTION DES PRESTATIONS PAR ZONES

4.1 PRESTATIONS EN EXTERIEUR

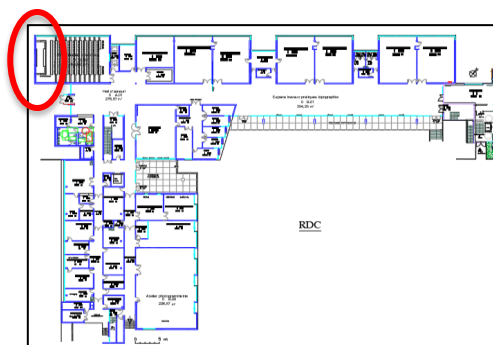


4.1.1 F&P Panneau

Suivant prestation décrite en [F&P Panneaux Signalétique](#)

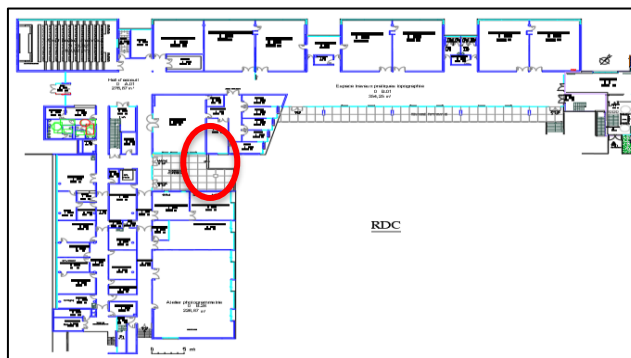
F&P Panneau Place PMR			Unité	Qt
4.1.1.1	Panneau place PMR au niveau du Parking intérieur du site 		u	1
F&P Panneau directionnel (scellement au sol)				
4.1.1.2	Sur le cheminement depuis le parking pour indiquer l'ascenseur de l'extension 		u	1
F&P Panneau directionnel (Fixation murale)				
4.1.1.3	Sur le parvis côté voirie pour indiquer l'accès de plain-pied : 1 panneau flèche à droite au niveau de l'escalier 		u	1
4.1.1.4	Sur le parvis côté voirie pour indiquer l'accès de plain-pied 1 panneau flèche à gauche au niveau de l'accès de plain-pied 		u	1

4.1.2 Signalétique Marche extérieure voirie



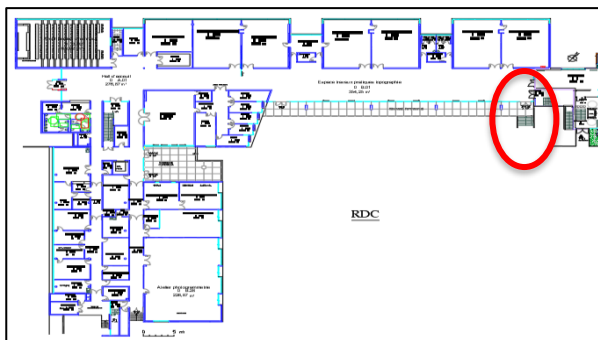
Escaliers extérieurs à côté de la voirie			Unité	Qt
Suivant prestations décrites en Travaux de signalétique des escaliers				
4.1.2.1	F&P bande d'éveil à la Vigilance		ml	20
4.1.2.2	F&P Contremarche plaque Alu – qualité extérieure		ml	40
4.1.2.3	F&P Nez de marche thermocollés– qualité extérieure		ml	60

4.1.3 Marche isolée sur circulation extérieure



Marche isolée sur circulation extérieure				
Suivant prestations décrites en Travaux de signalétique des escaliers				
4.1.3.1	F&P bande d'éveil à la Vigilance		ml	3
4.1.3.2	F&P Contremarche plaque Alu – qualité extérieure		ml	3
4.1.3.3	F&P Nez de marche – qualité extérieure		ml	3

4.1.4 Escalier extérieur entre circulations extérieures et bâtiment



Escalier extérieur entre circulations extérieures et bâtiment			
Suivant prestations décrites en Travaux de signalétique des escaliers			
4.1.4.1	F&P bande d'éveil à la Vigilance	ml	3
4.1.4.2	F&P Contremarche plaque Alu – qualité extérieure	ml	6
4.1.4.3	F&P Nez de marche – qualité extérieure	ml	15
4.1.4.4	Création d'une main courante double lisse fixation au sol	ml	4

Création de main courante, fixation sol

Fourniture et pose d'une main courante double, fixée au sol à l'aide de poteaux métalliques soudés sur platines fixées mécaniquement.

L'ouvrage sera composé d'une lisse fixée sur des poteaux dont l'épaisseur sera calculée par l'entreprise pour assurer la meilleure rigidité.

Les mains courantes seront continues sur l'ensemble de l'escalier sans coupure possible.

Caractéristiques PMR

- Les mains courantes se situeront à une hauteur de 90 cm par rapport aux nez de marche
- Elle sera positionnée au centre de l'escalier

matière

- Cadre : acier
- Mains courantes : acier
- Remplissage : acier

Finition

- Thermolaquée en usine de couleur contrastée avec son environnement

Composition

- Continue et arrondie en partie haute et basse
- Remplissage : aucun
- Main courante : tube rond diamètre 40 mm
- Poteaux : plat fixé mécaniquement sur platine soudée



4.2 ENTREE SAS

4.2.1 Porte extérieure – F&P Butée de porte



4.2.1.1	<i>F&P butée de porte</i> <i>Voir descriptif ci-dessous</i>	ens	1
4.2.1.2	<i>Réglage de la force d'ouverture de porte</i>	ens	1

F&P butée de porte



La prestation consiste en la fourniture et pose d'une butée de porte au sol, permettant de limiter l'ouverture de la porte à 90°

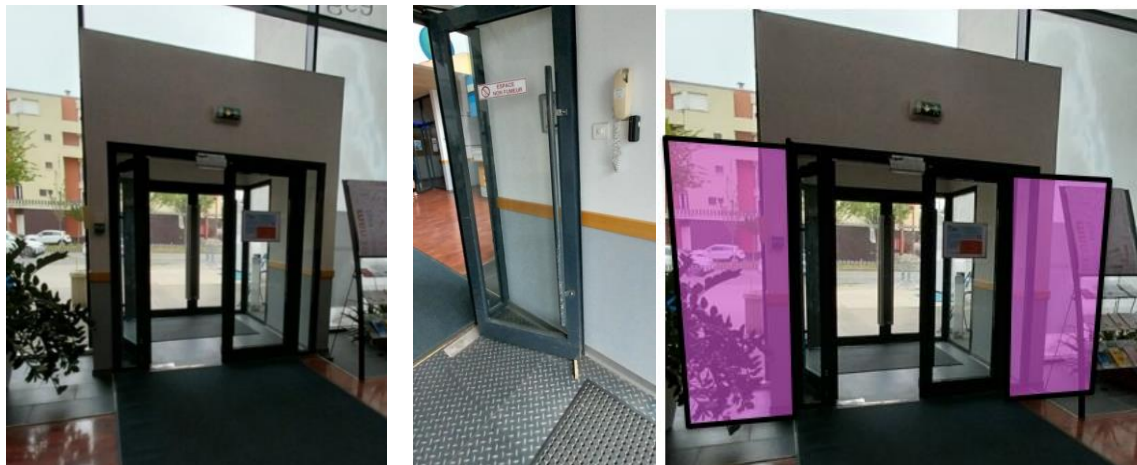
L'entreprise prévoit un type de fixation adaptée au support, permettant de garantir une bonne tenue dans le temps. Elle pourra être mécanique renforcée par boulons d'ancrage haute résistance ou scellement chimique bi-composant.

- Les composants seront résistants à la corrosion (acier inoxydable ou traitement anti-corrosion)
- La fixation sera dimensionnée en tenant compte des charges dynamiques liées aux mouvements de la porte pour éviter arrachement ou desserrage au fil du temps.

4.2.2 Porte intérieure – Prestations annexes

Dans le cadre du remplacement de la porte intérieure du SAS, réalisée par une autre entreprise, la prestation consiste à réaliser les prestations annexes,

4.2.2.1	<i>Prestation Elec</i>	ens	1
4.2.2.2	<i>F&P DM Vert à proximité de la porte automatique</i>	ens	1



4.2.2.1. Prestation Elec comprend

- Consignation des réseaux
- Amenés des réseaux pour la porte coulissante suivant demande entreprise de Menuiseries

4.2.2.2. F&P DM Vert à proximité de la porte automatique

L'entreprise prévoir dans son offre, la fourniture et pose d'un DM vert à proximité des portes coulissantes pour permettre l'ouverture de celle-ci en cas de défaillance du dispositif de commande.

Il sera positionné à une hauteur comprise entre 90 et 130 cm, à plus de 40 cm d'un angle rentrant.

La prestation comprend toutes sujétions de mise en œuvre (câblage, goulotte, raccord électrique, finition peinture et mise en service)

4.3 DIVERS ADAPTATION PMR

4.3.1 Point d'Accueil entrée



4.3.1.1	F&P D'un système de visiophonie dans SAS – hauteur 110 cm	ens	1
4.3.1.2	F&P d'un tablette PMR rabattable	ens	1
4.3.1.3	Fourniture d'une BIM portable – (combiné de réception) + 1 micro	u	1

4.3.1.1. - F&P d'un de système de visiophonie dans SAS – Hauteur 110 cm

La prestation consiste en la fourniture et pose d'une platine visiophone , positionnée à

- Une hauteur comprise entre 90 cm e t130 cm
- A plus de 40 cm d'un angle rentrant.

L'équipement sera alimenté à partir d'un tableau électrique situé à l'intérieur du bâtiment. L'ensemble des installations devra être adapté à la réglementation technique relative à l'accessibilité du cadre bâti aux personnes handicapées prise en application de la loi du 11 février 2005.

L'installation des matériels sera faite selon les règles de l'art. Les parcours des câbles seront particulièrement étudiés. Tous les raccordements qu'ils soient électriques ou autres seront réalisés selon les règles habituelles. L'alimentation électrique sera à la charge du présent lot et raccordée depuis le tableau électrique le plus proche. L'entreprise fera son affaire de toutes les sujétions de passage de câble, réalisation de tranchée permettant de faire cheminer le câblage.

Liaison entre les ventouses, leurs alimentations, la gâche, le bouton poussoir de sortie, la centrale de contrôle de gestion et la platine d'interphone : Câble de type SYT 1 9/10e

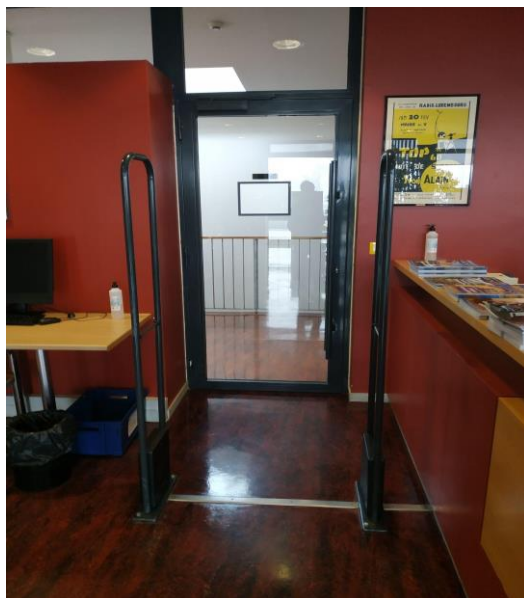
La prestation comprend

- Tous les percements, saignées, raccords, déposes, reposes, rebouchages, etc..., nécessaires au raccordement électrique des appareillages.
- La fourniture, la pose, la programmation et la mise en exploitation du système d'interphonie et de contrôle d'accès.
- La réalisation de l'ensemble des finitions nécessaire à la bonne intégration de l'équipement sur la paroi.
- L'ensemble des finitions induites par la mise en œuvre de goulottes et/ou percements engendrés par la mise en place de la liaison entre la platine extérieure et le combiné.
- Les essais et la mise en service de l'ensemble du système.

L'équipement sera composé





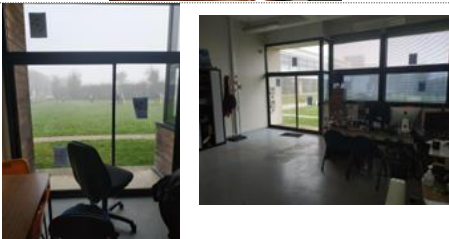

- D'une platine extérieure (aluminium, anti vandale) équipée d'un bouton d'appel situé à une hauteur entre 90 et 130 cm et à plus de 40 cm d'un angle rentrant.
 - Comprenant caméra couleur permettant d'assurer la vision du visage du visiteur (caméra grand angle à prévoir selon les modèles et hauteur de pose). Le niveau sonore de la platine sera réglable et elle sera équipée d'une boucle magnétique.
 - Equipée d'une boucle magnétique
 - Equipée de voyants lumineux et sonores afin d'indiquer au visiteur la bonne prise en compte de l'appel et le bon fonctionnement de la platine.
 - Elle sera positionnée au droit d'un espace d'usage de 80 X 130 cm minimum
 - 1 bouton d'appel minimum
- D'une platine de réception
 - Positionné à l'intérieur du bâtiment dans le bureau d'accueil qui sera identifié par l'exploitant
 - La liaison entre la platine extérieure et le combiné intérieur sera réalisée à l'aide de câbles posés en goulotte (une liaison sans fil est possible sous réserve d'une bonne réception des ondes).
 - Le combiné sera équipé d'un écran LCD couleur, de touches de commande d'ouverture de porte.
 - Le combiné sera fixé en applique à l'endroit qui aura été défini par l'utilisateur.

4.3.2 CDI du R1



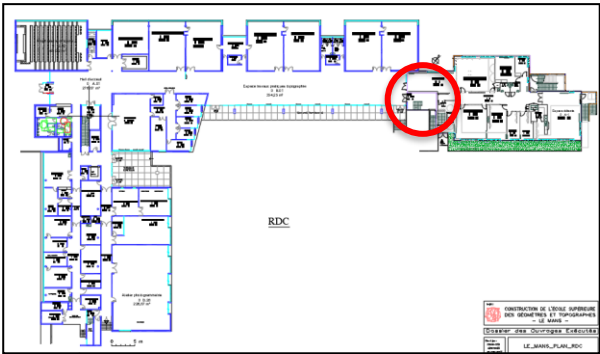
4.3.2.1	<i>F&P d'un tablette PMR rabattable</i> <i>Suivant prestation décrite en F&P Tablette rabattable</i>	u	1
4.3.2.2	<u>Dépose du portique de sécurité</u> -Consignation électrique -Dépose compris tout matériel, câblage, etc. afférant) -Reprise du sol pour finition propre	ens	1

4.3.3 Circulation horizontale – Signalétique vitrage

Signalétique vitrage RDC Suivant prestation décrite en Signalétique vitrage			Unité	Qt
4.3.3.1	RDC - Entrée principale côté voirie		ml	1,9
4.3.3.2	Sortie CNAM PDLL		ml	1,4
4.3.3.3	Portes vitrées vers aire de chargement		ml	1,3
4.3.3.4	Entrée CNAM PDLL		ml	3,2
4.3.3.5	Laboratoires/Salles de TD vers terrasse		ml	4,2
4.3.3.6	Escalier principal		ml	3,5

Signalétique vitrage R1 /R2 et R3 Suivant prestation décrite en Signalétique vitrage				
4.3.3.7	Circulation à côté de l'escalier principal		ml	1,8
4.3.3.8	Salle d'examen		ml	4,5
4.3.3.9	Bibliothèque (entrée et sortie)		ml	1,60
4.3.3.10	Salles de dessin		ml	6,7
4.3.3.11	Escalier principal		ml	3,5
4.3.3.12	Escalier principal – R2		ml	3,5
4.3.3.13	Terrasse – R3		ml	2

4.3.4 Circulation Verticale – Escalier Nord (RDC à R1)



Escalier Nord – RDC à R+1

Suivant prestation décrite en [Travaux de signalétique des escaliers](#) ,
[Travaux de Serrurerie](#) et [F&P Luminaires LED Type Pavé ou Applique](#)



		Unité	Qt
4.3.4.1	Remplacement d'éclairages existants	u	6
4.3.4.2	F&P bande d'éveil à la Vigilance – Qualité intérieure	ml	3,2
4.3.4.3	F&P Contremarche Alu – qualité intérieure	ml	6,4
4.3.4.4	Prolongement de main courante	u	5
4.3.4.5	Raccord de main courante	u	2

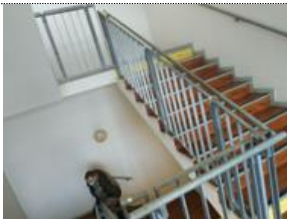
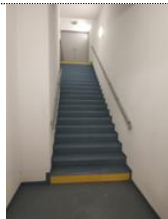
Photos de la prestation de prolongement



Exemple de prestation de raccordement



4.3.5 Circulation Verticale – Escalier Principal (sous-sol à R3)

Escalier principal sous-sol à R3 Suivant prestation décrite en Travaux D'électricité , Travaux de signalétique des escaliers et Travaux de Serrurerie .		 		
4.3.5.1	Remplacement d'éclairages existants	u	9	
4.3.5.2	F&P bande d'éveil à la Vigilance – Qualité intérieure – Sous-sol a R3	ml	10,5	
4.3.5.3	F&P Contremarche plaque Alu – qualité extérieure – Sous-Sol à R2	ml	21	
4.3.5.4	F&P Nez de marche – qualité intérieure – Sous-sol à RDC	ml	33,5	
4.3.5.5	Prolongement main courante	u	16	
4.3.5.6	Raccord de main courante	u	9	
4.3.5.7	Création de main courante – fixation murale	ml	6	

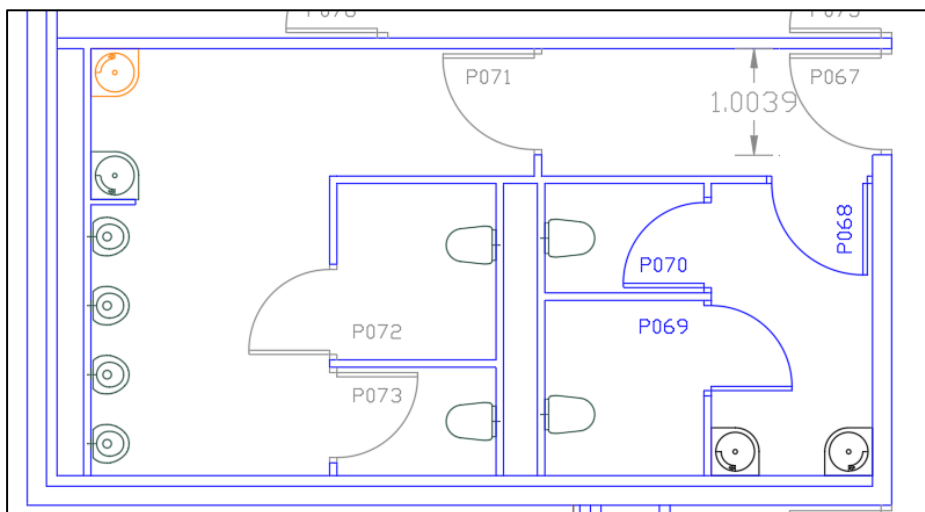
Exemple de prolongement	Exemple de raccord	Fixation murale
	 	

4.4 AMENAGEMENTS DES SANITAIRES

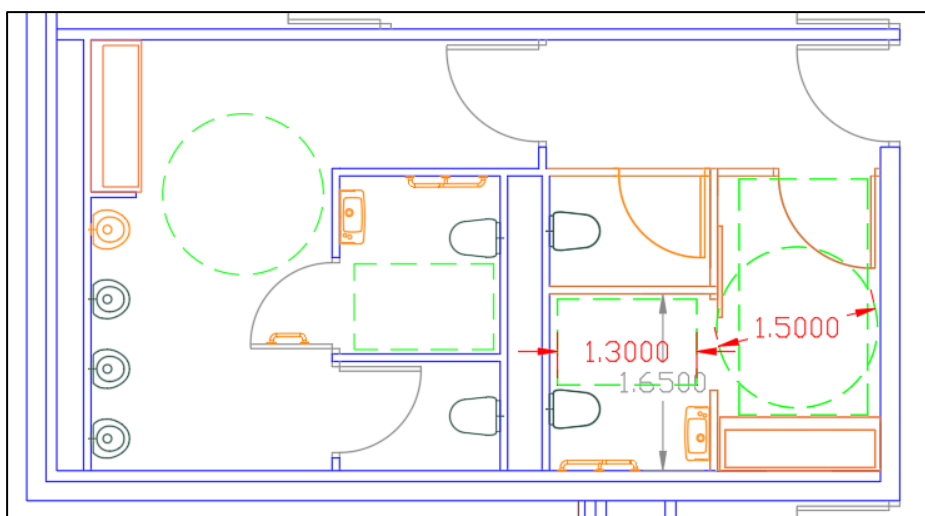
4.4.1 Sanitaires RDC – Proche Accueil

La prestation à pour objet la modification du sanitaire

Existant



Projet (a valider avec CT)

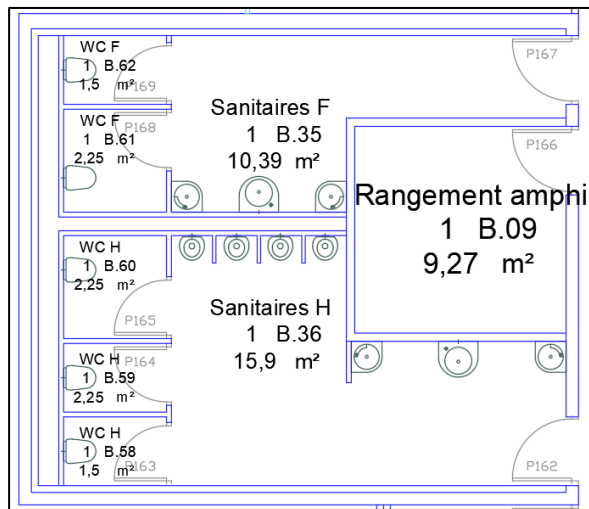


4.4.1.1- Prestation de dépose et démolition		Unité	Qt
Suivant prestations décrites en Tavaux de Gros œuvre ,			
4.4.1.1.1	Prestation de dépose <ul style="list-style-type: none"> - 2 portes simples (compris bâtis) - faux-plafonds en dalles (14 m²) - Miroirs - 4 portes savons conservés pour repose - 2 distributeurs de papier main 	ens	1
4.4.1.1.2	Prestation de démolition <ul style="list-style-type: none"> - Cloison faïencée 	m²	17
4.4.1.1.3	Consignation et dépose des équipements de plomberie <ul style="list-style-type: none"> - 4 lavabos 	ens	1
4.4.1.1.4	Consignation, dépose et repose des équipements électriques <ul style="list-style-type: none"> - 4 Sèches mains 	ens	1
4.4.1.2 - Travaux de cloisonnement			
Suivant prestations décrites en Tavaux de Gros œuvre ,			
4.4.1.2.1	Cloisonnement plâtre 78/48	m²	17
4.4.1.2.2	Faux Plafond démontable	m²	14
4.4.1.2.3	F&P Bloc porte simple ouvrant – p.u. 69 cm <ul style="list-style-type: none"> -Mise en œuvre des finitions extérieures et intérieures. y compris toutes sujétions de mise en œuvre (plinthes bois et carrelées, peinture, habillages bois, seuil de porte ou comblement par carrelage lié à l'élargissement) -F&P Barre de seuil au sol pour finition propre -Largeur : 690 mm*2040 mm - Épaisseur : 40 mm - Chant : Droit -Porte : Bois âme pleine prépeinte -Serrure : Bec de cannes à condamnation intérieur -Cylindre : Verrou à Barrette, déverrouillage d'urgence, indicateur de présence. -Garniture : poignées béquilles des 2 côtés des ouvrants 	Ens	1
4.4.1.2.4	F&P Bloc porte coulissante – p.u. 83 cm minimum <ul style="list-style-type: none"> -Mise en œuvre des finitions extérieures et intérieures. y compris toutes sujétions de mise en œuvre (plinthes bois et carrelées, peinture, habillages bois, seuil de porte ou comblement par carrelage lié à l'élargissement) -F&P Barre de seuil au sol pour finition propre -Largeur : 830 mm*2040 mm - Épaisseur : 40 mm - Coulissante -Porte : Bois âme pleine prépeinte -Serrure : Bec de cannes à condamnation intérieur -Cylindre : Verrou à Barrette, déverrouillage d'urgence, indicateur de présence. -Garniture : poignées en U de chaque côté – sens vertical 	ens	1
4.4.1.2.5	F&P Logo WC PMR <ul style="list-style-type: none"> - Entrée de la zone sanitaire - Porte Sanitaire Fille - Porte WC PMR Fille - Porte sanitaire Garçon - Porte WC PMR Garçon 	u	5
4.4.1.2.6	Remplacement abattant	u	2

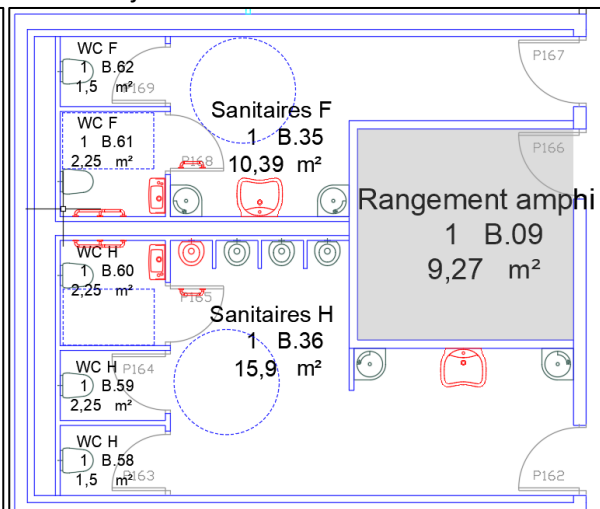
4.4.1.3 - Travaux de plomberie			
Suivant prestations décrites en Travaux de plomberie			
4.4.1.3.1	F&P Auge PMR - Dans sanitaires Filles et Garçons	u	2
4.4.1.3.2	Déplacement Radiateur	ens	1
4.4.1.3.3	F&P Lave-main - Dans chacun des WC PMR, alimentation sur cuvette	u	1
4.4.1.3.4	Urinoir abaissé	u	1
4.4.1.3.5	F&P Barre d'appuie - Sanitaires filles - barre d'appuie sur pied - Sanitaire Garçon – barre d'appui sur pied	u	2
4.4.1.3.6	F&P Barre de fermeture de porte - Sanitaires filles – sur porte coulissante à la verticale - Sanitaire Garçon – sur porte battante à l'horizontale	u	2
4.4.1.3.7	F&P miroir – Positionné à l'horizontale longueur 1 m - Sanitaire filles - Sanitaires garçons	u	2
4.4.1.3.8	Adaptation VMC	ens	1
4.4.1.4 - Travaux d'électricité			
Suivant prestations décrites en Travaux D'électricité			
4.4.1.4.1	F&P Pavé LED - Dans sanitaires PMR Fille - Dans zone sanitaire fille - Dans couloirs des sanitaires	ens	3
4.4.1.4.2	Déplacement flash lumineux dans la zone réaménagée (WC PMR femmes et sas)	ens	1
4.4.1.4.3	Dépose, stockage et repose équipements électriques - 1 BAES	u	1
4.4.1.5 - Travaux de peinture et sol			
Suivant prestations décrites en Travaux de revêtement de sol et mur			
4.4.1.5.1	Carrelage surface total - WC PMR femmes et sas	m ²	14
4.4.1.5.2	Faïence - WC PMR femmes et sas	m ²	34





4.4.2 Sanitaires R1 – Proche amphi

Existant




Projet





4.4.2.1		F&P lavabo PMR	u	2
		- Dans sanitaires Fille et Garçon		
4.4.2.2		F&P Lave-main	u	2
		- Dans WC PMR Fille et Garçon		
4.4.2.3		F&P Barre d'appuie	u	2
		- Sanitaires filles - barre d'appuie sur pied		
		- Sanitaire Garçon – barre d'appui sur pied		
4.4.2.4		F&P Barre de fermeture de porte	u	2
		- Dans WC PMR Fille et Garçon		
4.4.2.5		Urinoir abaissé	u	1
4.4.2.6		F&P miroir – Positionné à l'horizontale longueur 1 m	u	2
		- Sanitaire filles		
		- Sanitaires garçons		
4.4.2.7	   	F&P Logo WC PMR	u	4
		- Porte Sanitaire Fille		
		- Porte WC PMR Fille		
		- Porte sanitaire Garçon		
		- Porte WC PMR Garçon		
4.4.2.8		Remplacement abattant	u	2

4.5 AMPHITHEATRE

4.5.1 RDC – amphi Jean baptiste Delambre

4.5.1.1		Prestation de dépose des strapontins - 1 bloc de 3 strapontins (en haut de l'amphithéâtre) - 1 bloc de 4 strapontins (en haut de l'amphithéâtre)	ens	1
4.5.1.2		Sol PVC sur la surface courante pour reboucher les trous laissés par la dépose des strapontins	ens	1
4.5.1.3		Fourniture BIM PORTATIVE + 1 micro + 5 Récepteurs type LPU 1 + 1 mallette pour 5 récepteurs + Embouts de rechange en silicone	ens	1

4.5.2 R1 – amphi Aimé Laussedat

4.5.2.1		Dépose des 2 tables fixées au sol - en bas de l'amphithéâtre	ens	1
4.5.2.2		Dépose de l'estrade La prestation comprend la dépose de - estrade - mobilier estrade - tables fixées au sol (à reposer suite à la pose du sol PVC)	ens	1
4.5.2.3		Prestation électrique Modifications des installations électriques dépose du mobilier et de l'estrade et à l'installation d'un nouveau mobilier. L'utilisation du matériel électrique devra se faire dans les mêmes conditions qu'avant réaménagement. Comprend l'ensemble des passages de câbles, adaptations, finitions, goulottes, saignées, etc. nécessaires.	ens	1
4.5.2.4		F&P Plinthes bois, hauteur 20 cm La prestation consiste à procéder à la fourniture et pose de plinthes bois prépeintes d'une hauteur de 20 cm, au niveau de l'ancien emplacement de l'estrade au droit du mur Comprend la réalisation des peintures de finitions (coloris se rapprochant des coloris de cimaises existantes).	ml	5
4.5.2.5		Sol PVC sur la surface courante suite à la dépose de l'estrade et des tables du 1er rang (compris arrachage sol PVC existant, ragréage, etc.)	m ²	50
4.5.2.6		Fourniture BIM PORTATIVE +1 micro +5 récepteurs type LPU-1 + 1 Malette LPU-1 pour 5 récepteurs + Embouts de rechange en silicone	u	1

FIN DU CCTP LOT UNIQUE

ASCAUDIT GROUPE – SOCOTEC SMART SOLUTIONS

**S.A.R.L AU CAPITAL DE 30 000 EUROS
479 750 960 RCS. BOBIGNY**

SIÈGE SOCIAL :

**155 RUE DU DOCTEUR BAUER
93400 SAINT-OUEN-SUR-SEINE**

WWW.SOCOTECSMARTSOLUTIONS.FR

