

MARCHE PUBLIC DE PRESTATION DE SERVICE

Cahier des Clauses Techniques Particulières 2025-PNR-62

ÉTUDE POUR L'AMÉLIORATION DE LA GESTION DES APPROVISIONNEMENTS ET DES DÉCHETS DU REFUGE DE LA ROCHE ÉCRITE

Pouvoir adjudicateur	Parc national de La Réunion 258 Rue de la République 97431 LA PLAINE DES PALMISTES
Représentant du pouvoir adjudicateur	Le Directeur du Parc national de La Réunion Monsieur DELORME Jean-Philippe
Renseignement d'ordre administratif :	Secrétariat Général
Type de marché	DEVIS

1 SOMMAIRE

1	Sommaire.....	2
2	Contexte de la mission	3
2.1	Maîtrise d’ouvrage.....	3
2.2	Enjeux.....	3
3	Description de la prestation attendue	5
3.1	Phase 1 : Etat des lieux de la gestion des approvisionnements et des déchets	5
3.2	Phase 2 : Scénarios de réduction et/ou d’optimisation des flux.....	6
3.3	Phase 3 : Plan d’action opérationnel	7
3.3.1	Acquisition de la donnée.....	7
4	Modalités d’exécution et etendue géographique	8
4.1	Pilotage et suivi d’exécution	Erreur ! Signet non défini.
4.2	Délais d’exécution	9
4.3	Etendue géographique	9
5	Annexes.....	11

2 CONTEXTE DE LA MISSION

2.1 MAITRISE D'OUVRAGE

Dans le présent appel d'offre, il est entendu par :

- **Maître d'ouvrage** : l'entité porteuse du besoin qui définit l'objectif du projet, son calendrier et le budget consacré à ce projet. **Le maître d'ouvrage est Etablissement Public Parc national de La Réunion**
- **Prestataire(s)** : le ou les personne(s) morale(s) en charge de la prestation,
- **Pilote(s) interne(s)** :
 - Monsieur Jean-Philippe DELORME – Directeur du Parc national de La Réunion
 - Monsieur Christian BEILLEVAIRE – Responsable du secteur Nord
 - Madame Orane GALLOIS – Technicienne d'animation territoriale du Secteur Nord

2.2 ENJEUX

Le Parc national de La Réunion, créé en 2007, a pour mission de protéger, gérer et valoriser un patrimoine naturel, paysager et culturel exceptionnel. Aujourd'hui, il couvre près de 2/3 de l'île de La Réunion, dont plus de 40 % classé en cœur de parc. Ce territoire, inscrit au patrimoine mondial de l'**UNESCO** au titre des "Pitons, cirques et remparts" pour ses paysages et sa biodiversité remarquable, fait l'objet d'une vigilance particulière en matière de préservation environnementale.

Au sein de ce territoire, **le massif de la Roche Écrite**, dans les Hauts de Saint Denis, constitue un espace de haute valeur écologique. Il abrite des milieux naturels sensibles, ainsi que des espèces endémiques rares, telles que **l'Echenilleur de La Réunion (« Tuit-Tuit »)**, véritable emblème du massif. Présent uniquement sur les 2.2ha du massif, l'Echenilleur de La Réunion est considéré par l'IUCN comme étant « En danger critique d'extinction ». Depuis les années 2 000, les acteurs publics (ONF puis Parc national) et associatifs (SEOR, SREPEN) se sont fortement mobilisés pour la préservation de cette espèce, dont seule une cinquantaine de couples est connue à ce jour. L'enjeu pour ces acteurs est donc de trouver un **juste équilibre entre préservation de l'Echenilleur de la Réunion et de son habitat, et maintien des activités humaines sur le massif**.

De par sa proximité avec le chef-lieu, le massif de la Roche Écrite est un **site fréquenté**, aussi bien par les visiteurs extérieurs que par les locaux, qui viennent y pratiquer **diverses activités récréatives** (randonnée, trail, chasse, etc.).

La plupart de ces pratiques gravitent autour du **refuge de la Roche Écrite**, seule structure d'accueil du massif, qui joue un rôle central à la fois dans l'hébergement des visiteurs et dans la médiation des patrimoines du site. Implanté à plus de 1 800 mètres d'altitude, sur le tracé du GRR2, le refuge n'est accessible qu'à pied, ce qui lui confère un caractère isolé mais central dans l'offre touristique de la commune de Saint Denis.

Aujourd'hui, **l'isolement du refuge implique un recours important à l'hélicoptage**, tant pour l'approvisionnement que pour la gestion des déchets, **générant des nuisances pour Echenilleur de La Réunion et son habitat**. Afin de limiter les nuisances sur cette espèce, une réglementation spécifique s'applique à la Roche Écrite, où le survol motorisé est interdit en dessous de 1000 mètres au-dessus du sol, sauf dérogation. La réglementation en vigueur, ainsi que l'objectif partagé de réduire le nombre de survols sur le massif, conduit à **repenser l'organisation logistique et les pratiques de gestion du refuge afin d'optimiser les survols et de minimiser leur impact environnemental**.

Cette démarche s'inscrit dans les ambitions du **Département**, qui, depuis 2018, a repris la pleine propriété du gîte de la Roche Écrite, et souhaite engager un plan d'actions ambitieux **pour améliorer la qualité de l'accueil et l'intégration environnementale de ces équipements**. La délégation de service public (DSP) attribuée en 2023 à l'Association des Gestionnaires de Gîtes de Montagne (AGGM) formalise ce nouveau mode de gestion des gîtes, intégrant la réduction des émissions, la maîtrise des consommations et la protection des milieux.

Ces objectifs s'inscrivent pleinement dans la continuité des actions du **Plan d'Actions Concerté (PAC) de la Roche Écrite et du projet de conservation de l'Échenilleur de La Réunion, financé par des crédits de la Stratégie Nationale pour la Biodiversité (SNB) 2030**. Ces deux cadres visent notamment à améliorer la performance environnementale du gîte et à préserver l'habitat du Tuit-tuit.

Dans ce contexte, le Parc national souhaite **consolider et prolonger la démarche engagée** par le Département et l'AGGM en conduisant **une étude opérationnelle ciblée sur la gestion des approvisionnements et des déchets du refuge**. Les résultats de cette étude viendront enrichir les données du volet 2 du projet de conservation de l'Échenilleur, consacré à la détermination de son habitat optimal en prenant en compte toutes les composantes de cet habitat (espèces exotiques envahissantes, prédateurs, activités humaines, etc.), leur impact sur l'espèce et leur évolution dans le temps.

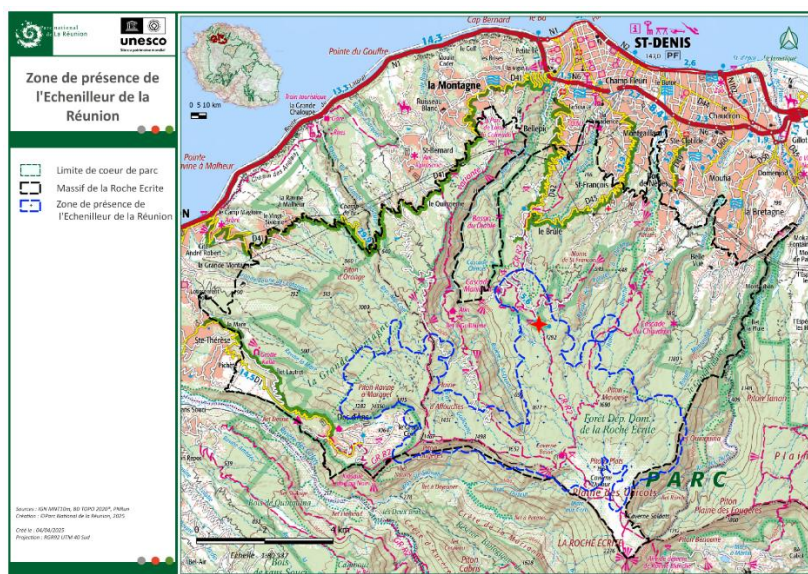


Figure 1 : Carte de localisation du massif de la Roche Écrite



Figure 2 : Image du refuge de la Roche Écrite



Figure 3 : Image de l'Echenilleur de la Réunion (tuit-tuit)

3 DESCRIPTION DE LA PRESTATION ATTENDUE

L'objectif du présent marché est de conduire une **étude** permettant **d'améliorer la gestion des approvisionnements et des déchets du refuge de la Roche Écrite** dans une logique de réduction des impacts sur l'habitat du tuit-tuit par la limitation du recours à l'hélicoptage.

L'étude se déroulera en 3 phases :

- Phase n°1 : Etat des lieux de la gestion des approvisionnements et des déchets
- Phase n°2 : Scenarios de réduction et/ou d'optimisation des flux
- Phase n°3 : Plan d'action opérationnel

3.1 PHASE 1 : ETAT DES LIEUX DE LA GESTION DES APPROVISIONNEMENTS ET DES DECHETS

Cette phase consiste à réaliser un état des lieux complet des pratiques actuelles de gestion des approvisionnements et des déchets du refuge de la Roche Écrite, afin d'identifier les leviers d'optimisation et de réduction des impacts sur l'environnement.

*La gestion des approvisionnements et des déchets inclut l'ensemble des flux matériels générant une logistique d'acheminement et d'évacuation. Cela concerne notamment les denrées alimentaires, les sources d'énergie non renouvelables ou biomasse (bois, gaz, essence...), ainsi que les matériaux ou consommables liés à l'exploitation courante du refuge. **Sont exclus du périmètre de l'étude : la gestion de l'eau potable et l'assainissement.***

Contenus :

- **Caractériser les flux d'approvisionnement :**
 - Identifier la nature de produits et matériels acheminés, en opérant une analyse à deux niveaux :
 - Une typologie générale : denrées alimentaires, boissons, consommables, combustibles, linge, matériel d'entretien, etc.
 - Un détail par type de denrée alimentaire : périssable ou non périssable.
 - Quantifier ces flux (poids, volume, fréquence et saisonnalité) sur une période de référence défini par le maître d'ouvrage.
 - Recenser les types de conditionnement utilisés (achat en gros, en vrac, emballages unitaires, etc.)
- **Analyser les capacités et conditions de stockage**
 - Identifier les équipements disponibles sur place pour stocker les denrées / produits
 - Localiser et dimensionner les espaces existants pour le stockage in situ
 - Évaluer les conditions de stockage (température, humidité, ventilation) et les risques de détérioration liés à la durée de conservation des produits sur site.
- **Caractériser les flux de déchets**
 - Identifier les types de déchets générés (biodéchets, emballages, verre, plastique, métaux, déchets dangereux, etc.).
 - Quantifier ces flux (poids, volume, fréquence et saisonnalité).
 - Évaluer les pratiques actuelles de tri, de stockage, de valorisation sur site et d'évacuation.

Le diagnostic devra prendre en compte différentes périodes de fréquentation : jours de semaine, week-ends et jours fériés ; pendant les vacances scolaires et hors période de vacances.

En complément des éléments mentionnés ci-dessus, des ajustements ou ajouts pourront être demandés au prestataire retenu lors de la réunion de lancement et/ou lors du premier point de suivi par le maître d'ouvrage si des paramètres supplémentaires s'avèrent pertinents pour la suite de l'étude.

Le prestataire devra :

- Recueillir et analyser les données existantes auprès des gestionnaires, prestataires et partenaires ;
- Consolider les informations par des visites et séjour sur site et entretiens approfondis avec les acteurs concernés ; l'identification du contenu des big bags

Livrables :

- Tableaux bruts des données
- Un rapport détaillé du diagnostic avec analyses et données chiffrées
- Une synthèse du rapport de diagnostic sous forme d'infographie

3.2 PHASE 2 : SCENARIOS DE REDUCTION ET/OU D'OPTIMISATION DES FLUX

Cette phase consiste à identifier, analyser et évaluer des solutions concrètes permettant de réduire et/ou d'optimiser les flux d'approvisionnement et de déchets du refuge, en s'inspirant de retours d'expériences pertinents et transposables.

Contenus :

- Réaliser un benchmark des solutions innovantes en matière de gestion des approvisionnements et des déchets dans les refuges ou hébergements situés en milieu isolé, au niveau national voire international.
- Proposer des scénarios de réduction ou d'optimisation des flux (changements de pratiques, actions participatives, stockage optimisé, réduction des emballages, etc.) ;
- Identifier les solutions de traitement, de réduction ou de valorisation in situ des déchets et biodéchets ;
- Estimer les coûts d'investissement et/ou de fonctionnement pour chaque solution, selon leur typologie (équipement, aménagement, changement de pratique, etc.).

Le prestataire devra :

- Réaliser une veille sur les pratiques innovantes et éprouvées dans des contextes comparables ;
- Identifier, décrire et évaluer plusieurs scénarios adaptés aux contraintes et enjeux du site ;
- Comparer les solutions au regard de leur performance environnementale, de leur faisabilité technique et réglementaire, et de leur viabilité économique ;

Livrables :

- Un tableau comparatif de notation des solutions étudiées, intégrant coûts, contraintes, avantages et conditions de mise en œuvre ;

Les scénarios devront impérativement intégrer les contraintes spécifiques du site, qu'elles soient réglementaires, techniques ou environnementales.

3.3 PHASE 3 : PLAN D'ACTION OPERATIONNEL

Cette phase consiste à traduire les solutions retenues en un plan d'actions opérationnel, hiérarchisé et planifié, intégrant les aspects techniques, économiques, environnementaux et partenariaux.

Contenus :

- Hiérarchiser les actions retenues selon leur efficacité et leur faisabilité technique, environnementale et économique ;
- Décrire les mesures d'accompagnement et conditions nécessaires à la mise en oeuvre : formation des gestionnaires, aménagement du site, etc. ;
- Identifier les partenaires à mobiliser : acteurs institutionnels, prestataires privés, associations locales, réseaux de refuges.
- Recenser les dispositifs d'aide financière et subventions mobilisables au niveau local, national ou européen (ex. ADEME, Région, Département, OFB, fonds européens).
- Définir un calendrier prévisionnel de déploiement des actions à court et moyen terme ;
- Proposer des indicateurs de suivi.

Livrables :

- Un plan d'actions détaillé (tableau de synthèse) incluant calendrier et estimation budgétaire globale ;
- Fiches action (10 max) incluant : descriptif ; budget ; partenaires potentiels ; dispositifs financiers mobilisables ; calendrier de mise en œuvre ; indicateur de suivi.
- Des préconisations pour la délégation de service public (DSP)
- Une synthèse du plan d'actions (max. 10 pages) rappelant les éléments fondamentaux du diagnostic et du scénario retenu pour diffusion auprès des partenaires.
- Une présentation Powerpoint pour présentation des résultats en Commission Roche Ecrite

Tout document émis dans le cadre du présent marché (notes, présentations, compte-rendu...) devra inclure la mention « financée dans le cadre de la Stratégie Nationale Biodiversité 2030 », ainsi que les logos SNB2030 et Parc national de La Réunion joints en annexe.

3.3.1 ACQUISITION DE LA DONNEE

Tous les documents et fichiers produits en exécution du présent marché seront la propriété du Parc national de La Réunion. Le prestataire ne pourra utiliser tout ou partie des résultats faisant l'objet du présent marché qu'avec l'accord préalable du Parc national de La Réunion. Le Parc national pourra utiliser ces données en interne et les transmettre à des tiers sans limitation de droits.

Les informations et données qui auront été confiées au prestataire au cours de l'étude par les différentes parties ne devront pas être diffusées ni utilisées à d'autres fins que celles de l'étude.

Voir article 10.4 « Droits et hébergement des données » du CCAP.

4 MODALITES D'EXECUTION ET ETENDUE GEOGRAPHIQUE

4.1 LIEN AVEC LE GESTIONNAIRE DU REFUGE

Gestionnaires du gîte de la Roche Ecrite

Le gîte de la Roche Écrite est aujourd'hui placé sous la responsabilité d'un gestionnaire officiel et de son associé. Leur rôle dépasse la simple exploitation de la structure : ils assurent à la fois l'accueil et la sensibilisation du public, la surveillance du site, ainsi que la gestion quotidienne du refuge, incluant les approvisionnements et l'évacuation des déchets. À ce titre, ils constituent des acteurs incontournables de l'étude et de la future mise en œuvre des préconisations.

Le prestataire devra donc veiller à instaurer une relation de confiance et collaboration étroite et constructive avec eux, en les associant à chaque étape du projet, notamment en :

- Facilitant la fourniture des données de terrain (volumes, types et modalités d'approvisionnement, capacités et conditions de stockage, fréquence et organisation de l'évacuation des déchets, etc.) ;
- Créant un climat de confiance et respect mutuel pour favoriser les échanges sur les pratiques actuelles, les contraintes logistiques et les réalités opérationnelles de l'exploitation ;
- Animant les échanges et l'évaluation des scénarios étudiés ;
- Valorisant et en intégrant l'expertise et le regard pratique du gestionnaire sur la faisabilité des actions proposées dans le plan d'action opérationnel.

Ces compétences méthodologiques et relationnelles détermineront l'implication active du gestionnaire et conditionneront directement la pertinence et la mise en œuvre effective des solutions retenues.

4.2 PILOTAGE ET SUIVI D'EXECUTION

a) Pilotage et comités de suivi

Le pilotage de l'étude sera réalisé par le maître d'ouvrage représenté par le service territorial du Secteur Nord :

- **Christian BEILLEVAIRE** – Responsable du secteur Nord – christian.beillevaire@reunion-parcnational.fr
- **Orane GALLOIS** – Technicienne d'animation territoriale du secteur Nord – orane.gallois@reunion-parcnational.fr

Comité technique

Un **comité technique** sera constitué et animé par le maître d'ouvrage.

Il sera chargé du suivi opérationnel du projet à toutes ses étapes clefs et chargé de la validation des différentes phases d'étude. Ce **comité technique** est composé de :

- Parc national de La Réunion (secteur Nord) ;
- Département de la Réunion ;
- Association gestionnaire des gîtes de montagne (AGGM) ;
- Gestionnaires du refuge de la Roche Ecrite
- Et, au besoin, de représentants d'institutions réunionnaises et/ou d'experts d'autres structures.

Commission Roche Écrite

La Commission Roche Écrite est une instance de concertation réunissant l'ensemble des acteurs institutionnels, socio-professionnels et associatifs impliqués dans la gestion et la valorisation du massif de la Roche Écrite.

Elle se réunit une à deux fois par an et constitue un espace privilégié pour partager un niveau d'information homogène entre tous les participants, assurer un suivi collectif du Plan d'Actions Concerté (PAC), et favoriser la coordination et la cohérence des actions menées sur le massif.

Dans le cadre du présent marché, la Commission sera sollicitée :

- En amont, pour valider la proposition d'étude avant publication du marché,
- En aval, pour bénéficier de la restitution des résultats et des préconisations en fin de projet, lors d'une réunion animée par le prestataire.

b) Organisation du suivi

- **Une réunion de lancement** au démarrage de l'étude, accompagnée d'une note de cadrage.
- **Des réunions intermédiaires** avec le maître d'ouvrage et le comité technique le cas échéant. A minima 1 fois par mois.
- **Trois réunions de validation** (à la fin de chaque phase et avant le démarrage de la phase suivante) pour valider les livrables intermédiaires et orienter la suite de la mission.
- **Une présentation finale** en Commission Roche Écrite, pouvant être complétée par une présentation en comité technique et/ou comité de pilotage.

Le prestataire devra co-animer les réunions du groupe de travail technique (en présentiel ou visioconférence) et fournir des points réguliers au maître d'ouvrage.

Le prestataire sera chargé des présentations et des comptes rendus des séances techniques et des séances de validation.

4.3 DELAIS D'EXECUTION

Le calendrier prévisionnel pour la réalisation de cette étude est de **4 mois maximum** (hors périodes de validation intermédiaire).

Phase 1 : Diagnostics : 10 semaines

Phase 2 : Inventaire et recueil des projets : 4 semaines

Phase 3 : Feuille de route - 4 semaines

Le démarrage des phases sera initié pas la réception d'un ordre de service (OS).

*Les durées sont données à titre indicatif, le prestataire à tout loisir de proposer une approche différente de répartition du temps par phase qu'il devra justifier dans la note technique de sa proposition. Les temps de validation de chacune de ses étapes seront définis avec le prestataire retenu et le comité technique. La durée totale d'exécution de l'ensemble des prestations ne devra pas excéder **6 mois**.*

4.4 ETENDUE GEOGRAPHIQUE

L'étude portera sur **l'ensemble de la chaîne d'acheminement et d'évacuation**. Dans ce cadre, des **sorties de terrain** seront à prévoir :

- au niveau de la **rivière des Galets**, principal point d'accès logistique des flux
- au **refuge de la Roche Écrite**, afin d'observer in situ les pratiques de gestion,
- sur **tout autre site jugé pertinent** par le prestataire pour la compréhension globale des flux

Afin de garantir la qualité et la pertinence de l'étude, le prestataire devra prévoir plusieurs déplacements au refuge de la Roche Écrite, incluant si nécessaire une ou plusieurs nuits sur place. Le refuge étant situé à plus de 1 800 mètres d'altitude et accessible uniquement à pied, le prestataire devra être en capacité physique de réaliser une marche d'approche de 1 à 2 heures sur terrain montagneux.

Annexe 1 : Logos



Annexe 2 : Synoptique PAC Roche Ecrite

ENJEU	OBJECTIFS	ACTIONS	CODE ACTION	OPERATIONS
ENJEU SYNERGIES Les synergies entre la gestion des patrimoines et les activités sur le massif	A : Favoriser l'intégration paysagère et environnementale des bâtis en cœur de parc	A1- Accompagner l'intégration du gîte dans son environnement	A1	A1.1 Optimiser l'utilisation des ressources énergétiques du gîte (gaz, bois, eau) A1.2 Sensibiliser les clients au respect de l'environnement et à la sobriété énergétique (circuits courts, bonne utilisation des ressources, sanitaires de passage...) A1.3 Formaliser les modalités d'exploitation du gîte recours à l'hélicoptère, gestion des déchets... A1.4 Améliorer la fonctionnalité des bâtiments (structure) A1.5 travailler sur le contrôle des EEE animales et végétales (chiens, rats, chats...) A1.6 Actualiser les vocations et les usages des espaces de l'enclave foncière
		A2- Accompagner l'intégration du pavillon des chasseurs dans son environnement	A2	A2.1 Optimiser l'utilisation des ressources énergétiques du pavillon (gaz, bois, eau) A2.2 Formaliser les modalités de gestion (recours à l'hélicoptère, gestion des déchets...) A2.3 Actualiser les vocations et les usages des espaces de l'enclave foncière A2.4 Améliorer la fonctionnalité des bâtiments (structure)
		A3- Accompagner l'intégration de la maison forestière dans son environnement	A3	A3.1 Optimiser l'utilisation des ressources énergétiques de la maison forestière (gaz, bois, eau) A3.2 Formaliser les modalités de gestion (recours à l'hélicoptère, gestion des déchets...) A3.3 Améliorer la fonctionnalité des bâtiments (structure) A3.4 Actualiser les vocations et les usages des espaces de l'enclave foncière
	B: Garantir un aménagement et un accueil à la hauteur de l'exceptionnalité du territoire	B1-Concevoir une valorisation des patrimoines dans le gîte et autour du gîte	B1	B1.1 Proposer une mise en découverte autour et dans le gîte (Tuit-tuit, tamarinaie) et en faire un outil de médiation patrimoniale B1.2 Conforter le gîteur comme ambassadeur des patrimoines du massif
		B2- Valoriser et mettre en place des sites touristiques emblématiques	B2	B2.1 Concevoir l'aménagement de Mamode Camp en lien avec les acteurs du massif B2.2 Aménager un site d'intérêt touristique sur chaque porte de Parc B2.3 Mettre en place un accès ou un itinéraire vers le massif depuis Bellepierre vers Mamode Camp B2.4 Assurer l'entretien, la sécurité des sentiers stratégiques du massif
	C: susciter l'intérêt des habitants des bas à découvrir et investir le massif	C1.Définir une stratégie de gestion des activités touristiques et d'accueil pour le massif sur les 10 ans à venir.	C1	C1.1 Analyser et mutualiser les documents cadre de planification (loisirs/tourisme) C1.2 Mettre en place un groupe de travail pour concevoir la stratégie de gestion dans une optique gagnant gagnant". C1.3 Réaliser une étude de fréquentation touristique du massif
		C2.Accompagner les structures privées et associatives qui sont concernées et désireuses de s'intégrer à la stratégie de gestion	C2	C2.1 Réaliser un état des lieux de l'offre privée et associative C2.2 Accompagner les relais économiques de découverte
	D: Améliorer la signalétique sur le massif	C3.Créer les conditions favorables de mise en place des partenariats entre les associations des Bas et ceux des bourgs des Hauts	C3	C3.1 Identifier les raisons du manque d'intérêt éventuels des habitants pour le massif C3.2 Faire évoluer les événements festifs notamment dans une optique de mobilisation C3.3 Partager les initiatives quartiers des hauts/quartiers des bas
		D1.Définir de manière partenariale une stratégie d'amélioration de la signalétique sur le massif.	D1	D1.1 Mieux Matérialiser les entrées de portes de parc D1.2 Mieux Matérialiser les entrées de coeurs de portes de parc D1.3 Conforter l'information relative à la mise en découverte D1.4 Améliorer la signalétique d'orientation sur les sentiers de randonnée D1.5 Améliorer l'information et la signalétique relative à la gestion des déchets
	E. Mettre en synergie les acteurs économiques existants	E1- Développer les circuits courts pour les habitants, les visiteurs et les acteurs économiques	E1	E1.1 Réaliser une étude de marché sur les besoins en circuits courts (produits alimentaires ,artisanat) E1.2 Identifier les points de vente relais E1.3 Identifier les locaux potentiels pour des ateliers de transformation de produits alimentaires E1.4 Développer l'artisanat local en utilisant la matière première du massif
		E2-Valoriser les savoirs-faire locaux	E2	E2.1 Soutenir l'ouverture d' une structure favorisant l'artisanat au Brûlé E2.2 Soutenir la mise en place d'un marché de l'artisanat au Brûlé E2.3 Créer un répertoire des acteurs économiques locaux E2.4 Identifier un moyen de communication inter acteurs E2.5 L'consolider l'organisation des éco box du brûlé E2.6 Identifier des points d'information dans les 2 bourgs
ENJEU DÉVELOPPEMENT ÉCONOMIQUE Le développement économique en lien avec les richesses du massif	F: Mettre en place les conditions pour le développement de nouveaux acteurs.	F1-Conforter l'offre touristique de découverte	F1	F1.1 Mettre en place une gouvernance spécifique et des moyens d'ingénierie sur le sujet du développement économique F1.2 Interconnecter les produits touristiques proposés par les OTI F1.3 Accompagner les acteurs économiques vers la marque Esprit Parc F1.4 Proposer des circuits de découverte F1.5 Favoriser la desserte en transports en commun adaptée aux sites touristiques F1.6 Proposer des produits originaux (Journée découverte, bus itinérant) et diversifier les cibles touristiques (croisiéristes, jeune public) F1.7 Organiser des rencontres entre les acteurs économiques des 2 bourgs F1.8 Travailler sur la signalétique invitant à la découverte des bourgs et identifier des points d'information F1.9 Valoriser le Tuit-Tuit comme produit d'appel sur le massif et mieux faire connaître les produits écotouristiques autour de celui-ci F1.10 Assurer la promotion numérique des produits
		F2 Mettre en place un produit touristique ciblant les quartiers des bas	F2	F2.1 Mettre en place un groupe de travail pour définir des actions pouvant attirer les gens dans les hauts

ENJEU	OBJECTIFS	ACTIONS	CODE ACTION	OPERATIONS
ENJEU PATRIMOINES La préservation des patrimoines du massif pour garantir leur transmission	G: Améliorer la conservation du Tuit-Tuit et de son habitat	G1- Rédiger et mettre en œuvre le nouveau plan de conservation Tuit-Tuit	G1	G1.1 Consolider les connaissances sur les menaces et sur la conservation du Tuit-tuit G1.2 Mettre en œuvre des indicateurs pertinents pour suivre la population de Tuit-Tuit et les actions de conservation G1.3 Améliorer l'efficacité des méthodes de contrôle des prédateurs G1.4 S'assurer de la compatibilité des activités humaines avec la reproduction du Tuit-Tuit G1.6 Faire du Tuit-Tuit l'emblème du massif G1.7 Améliorer la communication et la sensibilisation sur le Tuit-Tuit
	H: Préserver et valoriser l'environnement nocturne	H1- Mieux connaître, faire comprendre conscience et communiquer sur l'environnement nocturne	H1	H1.1 Améliorer les connaissances H1.2 Organiser des observations du ciel H1.3 Organiser des randonnées/ballades nocturnes sur le massif et dans les bourgs H1.4 Proposer des contes en lien avec la nuit
		H2- Valoriser et former à l'environnement nocturne	H2	H2.1 Identifier et former des prestataires à l'environnement nocturne H2.2 Proposer à des prestataires de guidage la marque Esprit Parc
	I : Révéler, recenser le patrimoine culturel	I1-Soutenir la transmission intergénérationnelle du patrimoine culturel	I1	I-1.1 Identifier les zarboutans I-1.1 Récolter les récits des zarboutans avec les plus jeunes I-1.2 Faire intervenir les zarboutans sur des sites fédérateurs I-1.3 Révéler les patrimoines en dehors du massif notamment les vestiges I-1.4 Réaliser des supports de communication sur le patrimoine
		I2- Révéler et faire connaître les toponymes	I2	I2.1 Révéler les noms des sites autour du massif
	J : Faire des habitants les premiers ambassadeurs de la Roche Écrite	J1- informer l'ensemble des habitants sur les actions du PAC	J1	J-1.1 Définir les publics cible J-1.1 Officialiser un groupe qui favorise la communication sur les actualités du masif
	K: Gérer les milieux	K1-Contenir les populations de cerf	K1	K1.1 Réaliser une analyse bibliographique de l'impact du cerf K1.2 Réaliser un monitoring des populations de cerf en dehors des lots de chasse K1.3 Réguler la population de cerf en dehors des lots de chasse K1.4 Gérer la population de cerfs dans les lots de chasse avec les chasseurs
		K2- Construire et déployer une programmation partagée de lutte contre les EEE végétales et animales	K2	K2.1 Définir un protocole commun de lutte contre les EEE végétales et végétales avec bancarisation des données K2.2 Associer les habitants et visiteurs à la lutte contre les EEE végétales et animales K2.4 Déployer sur d'autres secteurs du massif les actions de lutte déjà engagées K2.5 Informer le public sur les techniques de lutte et les espèces concernées
		K3-Prévenir et lutter contre les incendies	K3	K3.1 Optimiser l'organisation des interventions sur le massif K3.2 Impliquer les citoyens dans la prévention contre le risque incendie
		L1-Affirmer les itinéraires de découverte (notamment le GR R2)	L1	K3.3 Améliorer la signalétique sur le massif
	L: Préserver et valoriser le paysage	L2- Aménager, préserver et valoriser des points de vue valorisant les paysages	L2	L2.1 Récrer certains accès disparus
		L3-Intégrer les nouveaux équipements dans le paysage environnant	L3	L2.2 Valoriser les ouvertures visuelles existantes et créer de nouveaux points de vue
ENJEU MOBILISATION La mobilisation des acteurs pour une meilleure appropriation du massif	M : faire évoluer les modes de gouvernance de la Roche Écrite pour pérenniser les dynamiques	M1 Définir les modalités de concertation	M1	M1.1 Réaliser un diagnostic des instances de gouvernance existantes M1.2 Articuler les gouvernances entre elles M1.3 Mettre à jour les règlements des différentes instances afin de les articuler M1.4 Créer un comité mixte Dos D'Ane /Le Brûlé M1.5 Structurer/animer un tissu associatif solide et représentatif M1.6 Identifier un lieu visible pour l'instance ou les instances de gouvernance M1.7 Organiser un événement public annuel du type vitrine citoyenne-séminaire
	N : Faire des habitants des bourgs limitrophes au cœur de Parc les premiers acteurs de la protection de leur environnement	N 1 Mobiliser les habitants sur des thématiques prioritaires	N 1	N1.1 Établir un diagnostic des comportements et procédures environnementales N1.2 Faire l'inventaire des actions déjà mises en place par les partenaires M1.3 Planifier un programme d'activités pluri annuel avec les partenaires (errance animale, gestion des déchets)
				N1.4 Décliner une stratégie conjointe entre les intercommunalités concernant l'errance animale sur le massif M1.5 Établir une stratégie de sensibilisation sur la lutte contre les EEE N1.6 Établir une stratégie de sensibilisation sur la gestion des déchets N1.7 Établir une stratégie de sensibilisation au risque incendie
				N1.8 Appuyer l'aménagement des jardins des particuliers par des espèces indigènes N1.9 Mettre en place des jardins partagés sur les 2 bourgs N1.10 Doter le village du Brûlé d'un arboretum
	O: Assurer la bonne mise en œuvre du PAC	O1 Organiser la gouvernance du PAC	O1	O.1 Désigner l'animateur du PAC et mettre en place l'ingénierie O.2 Animer le comité de pilotage O.3 Diffuser et valoriser les actions du PAC