



PROGRAMME D'ÉTUDES SUR LES ZONES HUMIDES 2026-2027

LOT n°4

Réalisation de diagnostics écologiques et rédaction de notices de gestion pour les zones humides du vallon de la « Croix de fer »

Cahier des charges

**Marché à procédure adaptée (MAPA)
2025/PNC/MAPA/08**

Date et heure limite de remise des offres : le vendredi 19 décembre 2025 à 12h00



Parc national des Cévennes

6 bis place du Palais • 48400 Florac-Trois-Rivières

Tél. +33 (0)4 66 49 53 00 • Fax : +33 (0)4 66 49 53 02

www.cevennes-parcnational.fr • info@cevennes-parcnational.fr

SOMMAIRE

1) Contexte de l'étude.....	3
1.1) Le Parc national des Cévennes.....	3
1.2) La démarche globale d'étude et de préservation des zones humides.....	4
2) Maîtrise d'ouvrage.....	5
3) Zone d'étude.....	5
4) PRESTATIONS ATTENDUES.....	5
4.1) Plus de précisions concernant la mission n°1 :.....	7
4.2) Plus de précisions concernant la mission n°2 :.....	9
5) Formats et natures des rendus.....	10
6) Données fournies par le Parc national :.....	11
7) DÉLAIS D'EXÉCUTION ET CALENDRIER PRÉVISIONNEL.....	11
8) PILOTAGE De l'étude et réunions.....	11
9) Droit d'auteurs et usage des données et rapports produits.....	12



Parc national des Cévennes

6 bis place du Palais • 48400 Florac-Trois-Rivières

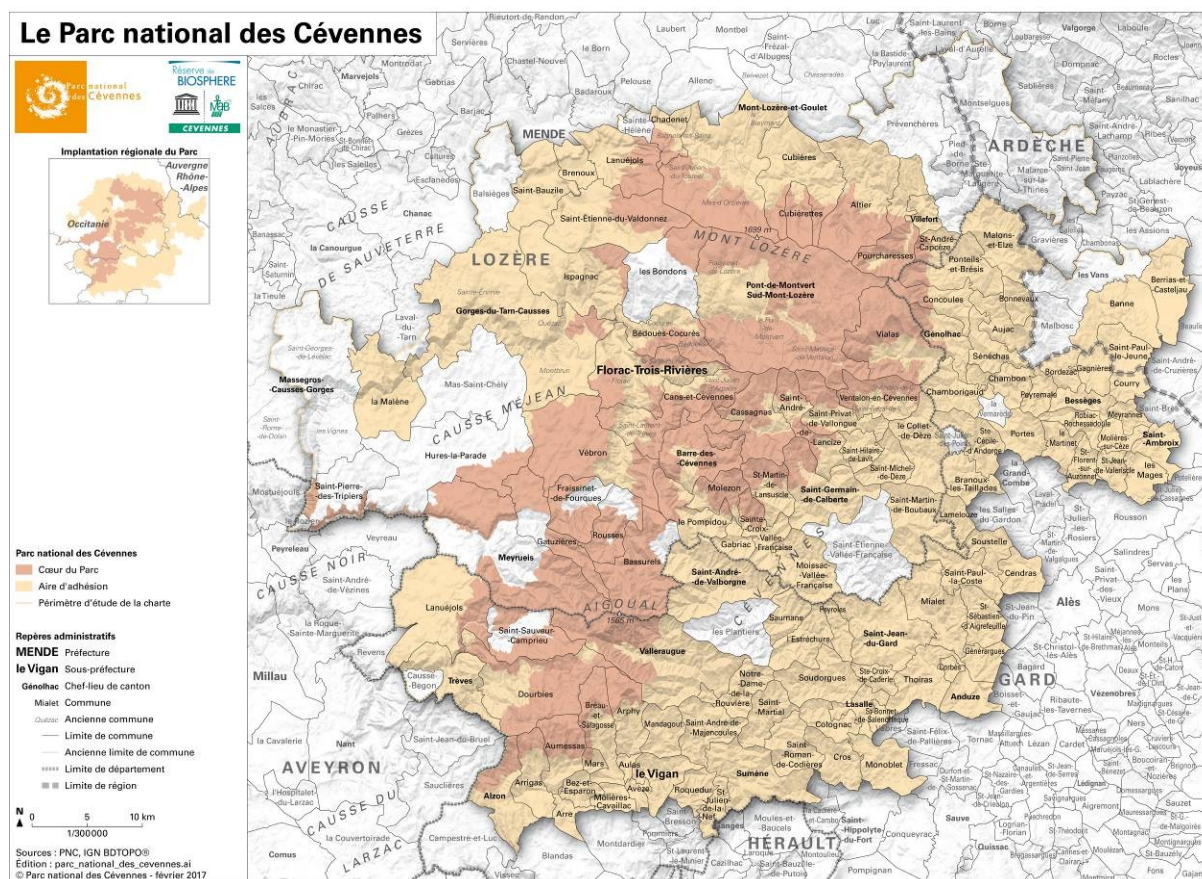
Tél. +33 (0)4 66 49 53 00 • Fax : +33 (0)4 66 49 53 02

www.cevennes-parcnational.fr • info@cevennes-parcnational.fr

1) CONTEXTE DE L'ÉTUDE

1.1) Le Parc national des Cévennes

Le Parc national des Cévennes couvre près de 3 000 km² avec un cœur protégé avoisinant les 950 km². Il est réparti sur 123 communes en Lozère, dans le Gard et aux confins de l'Ardèche, dont 115 sont adhérentes à la charte du Parc. La diversité géologique, les contrastes climatiques et l'escarpement topographique ont fait de ce balcon du sud-est du Massif Central, au-dessus de la Méditerranée, un carrefour et un refuge pour toutes les formes de vie.



La force de l'identité culturelle, la grandeur des paysages et la diversité des formes de vie, héritées de 5 000 ans d'agropastoralisme, ont valu successivement à ce territoire un classement en Parc national protégeant l'héritage, en Réserve de biosphère associant conservation et développement, en Bien inscrit au Patrimoine mondial pour faire perdurer ses paysages évolutifs et vivants, et, plus récemment, en Réserve internationale de ciel étoilé (la plus grande d'Europe).

L'établissement public du Parc national des Cévennes a élaboré, avec ses partenaires locaux et nationaux, une charte approuvée par décret du 8 novembre 2013. Elle définit un projet de territoire à 15 ans pour faire vivre ce quadruple classement.



Parc national des Cévennes

6 bis place du Palais • 48400 Florac-Trois-Rivières

Tél. +33 (0)4 66 49 53 00 • Fax : +33 (0)4 66 49 53 02

www.cevennes-parcnational.fr • info@cevennes-parcnational.fr

1.2) La démarche globale d'étude et de préservation des zones humides

La charte du Parc national comporte deux objectifs sur la préservation des habitats naturels (n°2.1.) et la protection des zones humides (Mesure 3.2.1.). Des études menées entre 1999 et 2010 ont permis d'identifier plus de 2000 zones humides dans le cœur du Parc national (tourbières, bas marais, prairies, boisements humides...).

La conservation des zones humides d'intérêt communautaire constitue également une priorité des DOCOB de trois zones spéciales de conservation dont l'établissement assure l'animation : ZSC du mont Lozère, ZSC du massif de l'Aigoual et du Lingas, ZSC de la Combe des Cades.

Le Parc mène depuis longtemps des actions en faveur de ces zones humides mais, au cours des dernières années, des alertes se sont multipliées concernant leurs perspectives d'évolutions :

- des remontées de terrain concernant des baisses des niveaux d'eau, des changements de cortèges floristiques, des évolutions de pratiques agricoles et forestières;
- une dégradation globale des états de conservations des habitats naturels et des espèces de ces milieux constatée à l'occasion de l'évaluation à mi-parcours de la charte ;
- un diagnostic de vulnérabilité assez pessimiste, établi dans le cadre du projet Life Nature'adapt...

Sur la base de ces constats, l'établissement a décidé d'accentuer sa mobilisation en faveur des zones humides et souhaite mettre en œuvre un plan d'actions comportant trois niveaux complémentaires :

- Niveau 1 : Cartographier les zones humides dans des secteurs inconnus du Parc national ;
- Niveau 2 : Produire, sur les zones connues, des diagnostics fonctionnels (hydrologiques) et écologiques permettant de mieux orienter et hiérarchiser les actions de préservation ou de restauration;
- **Niveau 3 : Établir des notices de gestion et/ou de restauration opérationnelles et concertées avec les acteurs de terrain (en contextes agricoles ou forestiers).**

L'objectif de ce lot sera de mettre en œuvre le niveau d'intervention n°3 sur le complexe de zones humides dit de la Croix de fer.

Note : Dans la suite du document, le sigle « PNC » sera parfois utilisé pour désigner le Parc national des Cévennes, celui de « ZH » pour désigner les zones humides.



Parc national des Cévennes

6 bis place du Palais • 48400 Florac-Trois-Rivières

Tél. +33 (0)4 66 49 53 00 • Fax : +33 (0)4 66 49 53 02

www.cevennes-parcnational.fr • info@cevennes-parcnational.fr

2) MAÎTRISE D'OUVRAGE

La maîtrise d'ouvrage est assurée par l'établissement public du **Parc national des Cévennes**. Le suivi technique sera confié au service connaissance et veille du territoire en coopération permanente avec le pôle agri-environnement-eau.

3) ZONE D'ÉTUDE

Le site de la Croix de fer est localisé sur le massif du mont Lozère, entre les communes de Cubierettes et de Pont-de-Montvert-Sud-Mont-Lozère (48). Il s'agit d'un complexe de zones humides qui s'inscrit dans la tête de bassin du ruisseau du Cougnet (affluent du Lot).

L'ensemble des terrains se situent dans le cœur du Parc national des Cévennes et dans le site Natura 2000 de la ZSC mont Lozère (FR9101361). Ils s'inscrivent dans plusieurs propriétés publiques (PNC, ONF) ou privées et sont exploités par trois structures agricoles différentes.

Le site est facilement accessible par la route forestière du mont Lozère (depuis le col de Finiels à l'ouest). La zone d'étude est définie comme le bassin topographique du ruisseau en amont de la route forestière. La collecte de données devra cependant concerner un périmètre plus large. Il sera notamment nécessaire de clarifier le périmètre de la zone d'alimentation, notamment en amont, vers la limite avec le bassin versant voisin qui accueille les sources du Tarn.

Les habitats cartographiés dans le cadre de l'atlas des zones humides du mont Lozère couvrent **environ 18 ha** (inventaire réalisé entre 1999 et 2000 par le Conservatoire départemental des sites lozériens, échelle 1/10 000e). **Le bassin versant topographique, grossièrement tracé sur fond IGN25, couvre environ 113 ha.**

4) PRESTATIONS ATTENDUES

Sur la période 2025-2027, le Parc national souhaite mener des études des niveaux 2 et 3 sur le site de la Croix de fer. Le présent lot porte sur l'actualisation de cartographies, la réalisation d'un diagnostic écologique et la production des notices de gestion et/ou de restauration opérationnelles.

Cette mission devra être coordonnée avec celle du lot n°3 dont le titulaire devra réaliser un diagnostic hydrologique et fonctionnel.

La consultation est donc destinée à recruter un prestataire capable de mener les actions suivantes :

☞ **Mission 1 : actualisation de la cartographie des habitats naturels**

☞ **Mission 2 : réalisation de diagnostics écologiques et production de notices de gestion agricole sur les zones humides**



Parc national des Cévennes

6 bis place du Palais • 48400 Florac-Trois-Rivières

Tél. +33 (0)4 66 49 53 00 • Fax: +33 (0)4 66 49 53 02

www.cevennes-parcnational.fr • info@cevennes-parcnational.fr

Zone d'étude de la Croix de fer



4.1) Plus de précisions concernant la mission n°1 :

Objectifs

L'objectif principal de cette mission sera de mettre à jour et de préciser deux cartographies dans le périmètre d'études :

- la **cartographie des habitats naturels** (2010, CEN-LR, ONF, CBNMC – échelle 1/17 000e);
- la **cartographie des zones humides** produite dans le cadre de l'Atlas des ZH du mont Lozère (1999-2000, CDSL 48 – échelle 1/10 000).

La cartographie des **habitats naturels** a été réalisée à l'échelle du cœur du PNC. Elle manque de précision pour orienter des actions de gestion et/ou de restauration. Elle devra donc être actualisée et précisée sur la zone d'étude (113ha).

Le degré typologique de définition des habitats devra être assez fin. Il sera demandé de qualifier les habitats naturels en utilisant les typologies **EUNIS (niveau 4 minimum) et Corine Biotope (niveau 3 à 4)**.

Quelques relevés phytosociologiques seront effectués pour valider les déterminations difficiles et poser les bases d'un suivi temporel sur les zones humides (minimum 4).

L'un des enjeux de la campagne de terrain sera également d'évaluer les **états de conservation des habitats humides** présents sur la zone d'études.

L'actualisation de la **cartographie des zones humides** devra permettre l'intégrer les nouvelles données sur les habitats mais aussi de prendre en compte les résultats du **pré-diagnostic hydrologique**. Le titulaire du lot n°3 sera donc consulté pour le tracé des nouveaux périmètres et le renseignement de données descriptives sur les aspects fonctionnels/hydrologiques.

Définition de l'échelle et des surfaces minimum pour la cartographie des habitats naturels

Les éléments méthodologiques suivant sont, pour la plupart, issus du cahier des charges « *inventaire Inventaires et cartographies des habitats naturels et des espèces végétales dans les sites Natura 2000* » rédigé par la DREAL et les CBN (joint au DCE).

L'échelle de numérisation est l'échelle de saisie des polygones. Elle devra respecter les préconisations suivantes :

Taille du site	Exemple d'habitat	Échelle de terrain	Surface minimale cartographiable (2mm ² sur carte)	Échelle de restitution cartographique
< 150 ha et/ou habitats complexes	Landes, pelouses, mésobromion	1 / 2 500	156 m ²	1 / 2 500 à 1 / 5 000
Zoom sur secteur à forts enjeux	Zones humides	1 / 1 000	25 m ²	1 / 1 000 à 1 / 2 500

- Échelle de terrain = Échelle du support cartographique utilisé lors des prospections de terrain

- Échelle de numérisation = Échelle de numérisation des objets cartographiques sur SIG

- Échelle de restitution = Échelle indiquée sur la carte rendue



Parc national des Cévennes

6 bis place du Palais • 48400 Florac-Trois-Rivières

Tél. +33 (0)4 66 49 53 00 • Fax : +33 (0)4 66 49 53 02

www.cevennes-parcnational.fr • info@cevennes-parcnational.fr

Au regard de la mosaïque des habitats observables et des objectifs opérationnels de l'étude, les échelles de restitution demandées devront être assez précises : **échelle de restitution au 1/5000ème ou plus précise, dès que possible. Les habitats « humides » inférieurs à 25m² pourront être délimités.**

Méthode pour l'évaluation de l'état de conservation des habitats naturels

Il sera demandé d'évaluer l'état de conservation des différents habitats humides en s'appuyant sur la méthodologie du MNHN :

<https://inpn.mnhn.fr/telechargement/documentation/natura2000/evaluation>

En Lozère, cette méthode a été adaptée par le CEN Occitanie (ex. CEN LR) pour l'évaluation des habitats bénéficiant de MAEC. Ce guide méthodologique à l'usage des opérateurs est consultable :

https://www.occitanie.developpement-durable.gouv.fr/IMG/pdf/DDT48_Guide_methodologique_2012_2_light_cle0ee113-1.pdf

Les localisations des points d'analyses et les contenus bruts (tableaux avec les sous-critères) seront communiqués au PNC sous forme numérique.

Méthode pour l'actualisation de la cartographie des zones humides

Une nouvelle cartographie des zones humides «effectives » devra être produite sur le site, selon les standards du pôle relais ZH et de l'Agences de l'eau :

Guide de prélocalisation et d'inventaire des zones humides, AE Adour-Garonne, janvier 2020

https://eau-grandsudouest.fr/sites/default/files/2020-10/2020_Guide_CCTP_inventaires_zh.pdf

Elle devra tenir compte des habitats naturels nouvellement cartographiés mais aussi des données issues des relevés pédologiques (mission du lot n°3). Les champs de la base de données utilisée par le PNC sont joints dans l'annexe n°2.

Observations occasionnelles d'espèces patrimoniales :

Il n'est pas prévu de prospection dédiée aux espèces animales et végétales patrimoniales. L'analyse (mission n°2) se basera essentiellement sur les données fournies par le Parc national.

Si, durant les prospections et relevés, le prestataire observe des espèces protégées ou inscrites à l'annexe II et IV de la directive habitat faune flore, il lui sera cependant demandé de les noter et de les signaler aux agents du Parc national. Un accès à l'outil de saisie de données naturalistes du PNC pourra lui être fourni durant le temps de la mission.

Il est précisé que ces données seront versées par le PNC au SINP d'Occitanie (dans le respect des citations des auteurs et des règles de sensibilité).



Parc national des Cévennes

6 bis place du Palais • 48400 Florac-Trois-Rivières

Tél. +33 (0)4 66 49 53 00 • Fax: +33 (0)4 66 49 53 02

www.cevennes-parcnational.fr • info@cevennes-parcnational.fr

4.2) Plus de précisions concernant la mission n°2 :

Objectifs

La mission consistera à :

- dresser un **diagnostic global, biologique et fonctionnel** (en intégrant les résultats du pré-diagnostic hydrologique produit par le lot n°3), des zones humides et faire des propositions générales d'actions de gestion/restauration ;
- produire un **état des lieux des pratiques agricoles** et des aménagements sur les zones humides (récents ou anciens), des perspectives et des besoins exprimés par les 3 exploitants agricoles concernés ;
- proposer des **notices de gestion** agricoles pour chacun des 4 principaux exploitants.

Rapport diagnostic global et détaillé sur les zones humides

Le rapport comportera une présentation de chaque zone humide, une synthèse des données collectées ou produites sur celle-ci (périmètre, habitats naturels cartographiés, états de conservation et niveaux d'enjeux, synthèse du pré-diagnostic fonctionnel et hydrologique, pratiques de gestion actuelles et passées).

Les enjeux de chaque zone humide devront être explicités et illustrés (cartes et photographies commentées).

Le prestataire dressera un bilan écologique et fonctionnels de la zone (ou du complexe) et apportera des préconisations générales pour améliorer la gestion ou restaurer la zone humide. Ces propositions pourront concerner tous les types d'intervenants (agriculteurs mais aussi Parc national, syndicat de rivière, fédération de pêche...).

Enfin, le rapport devra contenir une proposition de méthode pour le suivi temporel des habitats et l'évaluation des effets des actions de gestion/restauration (à construire avec les agents du Parc national).

Travail avec les exploitants

Les diagnostics agricoles et les propositions de notices de gestion seront construits avec l'appui du chargé de mission Natura 2000 et du technicien Agri-Environnement du Parc national. Ce dernier sera particulièrement mobilisé pour établir le contact avec les exploitants et rédiger le **bilan des pratiques agricoles** (actuelles et anciennes) sur les zones concernées.

Pour les informer, les sensibiliser aux enjeux du site et les impliquer dans la rédaction des notices, une rencontre sera prévue avec chaque exploitant (4), si possible sur le terrain. Les agents du Parc national se chargeront de regrouper les créneaux afin de limiter le nombre de déplacements pour le prestataire (une même journée dans l'idéal).

Les agriculteurs seront aussi membres du comité de pilotage de l'étude.

Le Parc national ne dispose pas d'un modèle de document pour les notices de gestion de zones humides. Il conviendra donc de collecter des exemples existants et de collaborer avec les agents de l'établissement pour **constituer une première trame**.

Ces notices devront bien poser les enjeux naturalistes et fonctionnels, préciser les motivations de chaque action, tout en étant compréhensibles et adaptées aux contraintes de



Parc national des Cévennes

6 bis place du Palais • 48400 Florac-Trois-Rivières

Tél. +33 (0)4 66 49 53 00 • Fax : +33 (0)4 66 49 53 02

www.cevennes-parcnational.fr • info@cevennes-parcnational.fr

la profession agricole. Il est proposé d'en rédiger une par exploitant (4) mais d'intégrer des sous-parties par zone humide et/ou par unité de gestion agricole.

Exemples de documents utilisés par le Parc national du Mercantour :

<https://www3.mercantour-parcnational.fr/fr/des-actions/connaitre-et-proteger/plan-de-restauration-et-de-suivi-des-zones-humides-situees-dans>

Les notices comporteront, à minima :

- la localisation de la zone concernée,
- un rappel des enjeux écologiques et fonctionnels,
- les objectifs et les préconisations générales sur chaque habitat,
- des propositions d'actions plus détaillées, bien localisées, avec des coûts et temps de mise en œuvre estimés (fournitures et pose de clôtures, points d'eaux aménagés, mises en défens, travaux de restauration...).
- des espèces ou des indicateurs visuels qui permettront d'apprécier les effets des actions...

Le prestataire devra fournir un modèle de format simple (fichier de traitement de texte), les contenus et les photographies de chaque notice. Le PNC se chargera éventuellement d'établir une mise en forme plus sophistiquée, si une diffusion plus large était envisagée (à ce stade l'objectif est uniquement de travailler avec les exploitants).

Un premier rendu de ces notices sera réalisé auprès des éleveurs (2eme rencontre pour les 4 exploitants), en présence des agents du PNC, pour recueillir leurs avis et propositions.

Pour mener à bien ce travail de co-construction et de médiation, le prestataire devra donc justifier d'une expérience dans le domaine de la collaboration avec les acteurs agricoles (élevage de moyenne montagne).

5) FORMATS ET NATURES DES RENDUS

Mission n°1	Mission n°2
<u>Rendus de rapports et de productions rédactionnelles</u>	
<ul style="list-style-type: none"> ○ Note technique sur la méthodologie ajustée en vue de la campagne de terrain (phase préparatoire); ○ Rapport de restitution de la mission d'actualisation de la cartographie des habitats naturels, de la cartographie des zones humides, des analyses d'états de conservations. 	<ul style="list-style-type: none"> ○ Diagnostics agricoles ○ Rapport de restitution global avec diagnostic écologique et fonctionnel (présentations par zone ou complexe, analyses, ambitions générales de gestion/restauration, modalités de suivi...) ; ○ Notices de gestion pour chaque exploitation agricole (4).
Rendus de documents techniques ou de données brute	
<ul style="list-style-type: none"> ○ Données brutes et localisations des relevés phytosociologiques réalisés ; 	



Parc national des Cévennes
 6 bis place du Palais • 48400 Florac-Trois-Rivières
 Tél. +33 (0)4 66 49 53 00 • Fax: +33 (0)4 66 49 53 02
www.cevennes-parcnational.fr • info@cevennes-parcnational.fr

○ Données brutes et localisations des analyses d'états de conservations des habitats;	
<u>Rendus cartographiques (format SIG + mises en pages)</u>	
<ul style="list-style-type: none"> ○ Couche actualisée et précisée des habitats naturels; ○ Couche actualisée des zones humides effectives (ZHE); ○ Couche des états de conservations des habitats humides (localisations et analyses des sous-critères); ○ Couches relatives aux modes d'observations et localisations des relevés. 	<ul style="list-style-type: none"> ○ Couches relatives aux diagnostics agricoles ; ○ Couches relatives aux préconisations de gestion et/ou de restauration.

6) **DONNÉES FOURNIES PAR LE PARC NATIONAL :**

Le prestataire aura, à minima, à sa disposition :

- le DOCOB du site Natura 2000 « mont Lozère »;
- le rapport Synopsis commenté des groupements végétaux du Parc national des Cévennes (CBN med, 2004) ;
- les couches SIG cartographiques issues de la cartographie des habitats du cœur du PNC (2009-2010) ;
- Rapport et couches de l'Atlas des zones humides du mont Lozère (2000) ;
- la couche CARHAB de Lozère publiée en 2024 ;
- un ensemble de fonds cartographiques (IGN 25 et bd topo, ortho-photographies, géologie 50 000°, données agricoles...) ;
- la synthèse des observations naturalistes (faune, flore, fonge) collectées sur le site par les agents du PNC ou disponibles au sein du SINP...

7) **DÉLAIS D'EXÉCUTION ET CALENDRIER PRÉVISIONNEL**

Le prestataire prendra en compte les objectifs et contraintes suivantes :

- début de la mission : **février 2026**
- terrain à réaliser durant la période optimale (d'avril à septembre) et rencontres à adapter selon les disponibilités des exploitants ;
- fin de l'étude et rendus attendus au plus tard **en juin 2027**

La préparation des réunions et la fourniture des rapports seront exigées 15 jours avant le terme du délai contractuel.

8) **PILOTAGE DE L'ÉTUDE ET RÉUNIONS**

Le prestataire devra prévoir de travailler en concertation avec les contacts du Parc national afin de rendre compte de l'état d'avancement de l'étude, des difficultés rencontrées et des données récoltées.

Afin de limiter les déplacements, certains échanges pourront consister en des réunions téléphoniques.



Parc national des Cévennes

6 bis place du Palais • 48400 Florac-Trois-Rivières

Tél. +33 (0)4 66 49 53 00 • Fax: +33 (0)4 66 49 53 02

www.cevennes-parcnational.fr • info@cevennes-parcnational.fr

Le Parc national des Cévennes animera un comité de **pilotage multi-acteurs** dans lequel il sera proposé d'impliquer les 4 exploitants agricoles et les propriétaires de terrains, les représentants des mairies (Cubierettes et Pont-de-Montvert), de la DDT48, de l'OFB, du syndicat mixte Lot-Dourdou et de l'Agence de l'eau Adour-Garonne...

Le prestataire sera mobilisé **5 fois** sur la période de l'étude dont 4 en présentiel :

- une réunion de démarrage pour expliquer et valider la méthodologie globale ;
- une visio-conférence « point d'étape » pour valider les résultats de la campagne de terrain ;
- deux déplacements pour des temps d'échanges avec les exploitants agricoles (diagnostics agricoles puis validations des notices), si possible lors de 2 journées groupées et éventuellement lors des sessions de terrain ;
- une réunion de restitution technique des résultats et rendus au comité de suivi (à destination des partenaires technique et du commanditaire).

Il produira l'ensemble des supports informatiques nécessaires à l'animation des réunions de présentation et de concertation. Les documents présentés et rapports provisoires seront impérativement transmis au maître d'ouvrage 15 jours avant les réunions. Le prestataire se chargera des documents de travail à fournir, de l'animation et du compte rendu de réunion.

Le suivi du projet sera assuré par l'interlocuteur technique au sein de l'établissement public du Parc national des Cévennes :

- le chargé de mission biodiversité (suivi global) : M. DISSAC Yann
☎ : 06.72.38.87.69 💻 : yann.dissac@cevennes-parcnational.fr
- Technicienne agri-environnement du massif : Mme BOULANT Nadine
☎ : 06.81.60.25.99 💻 : nadine.boulant@cevennes-parcnational.fr

9) DROIT D'AUTEURS ET USAGE DES DONNEES ET RAPPORTS PRODUITS

L'ensemble des éléments produits dans le cadre du présent marché seront la propriété du Parc national des Cévennes. Sauf accord écrit du PNC, les données ne pourront être utilisées à d'autres fins que le présent marché, et en aucun cas communiquées à un tiers.



Parc national des Cévennes

6 bis place du Palais • 48400 Florac-Trois-Rivières

Tél. +33 (0)4 66 49 53 00 • Fax: +33 (0)4 66 49 53 02

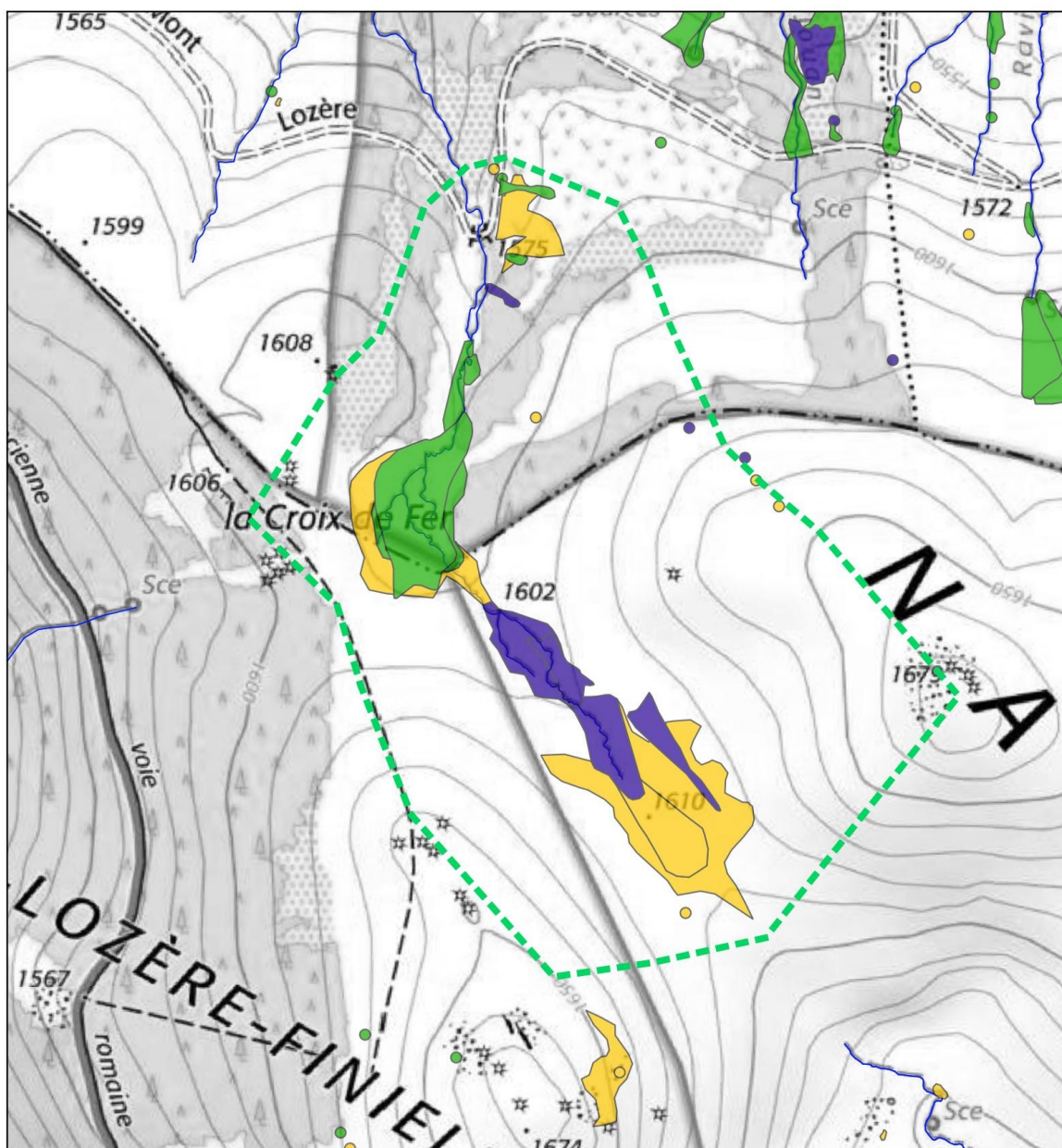
www.cevennes-parcnational.fr • info@cevennes-parcnational.fr

Annexe 1 - cartographie des zones humides sur le site de la Croix de fer (source : Atlas des zones humides du mont Lozère – CDSL48 1990-2000)



Caractérisation hydrologique et diagnostic fonctionnel de zones humides

Zone d'étude de la Croix de fer



Bassin versant topographique approximatif

Cartographie des zones humides (Atlas des zh du mont Lozère - 1999-2000, CDSL) :

- Tourbières hautes
- Bas marais
- Prairies humides
- Cours d'eau

N

0 100 200 m

Sources : PNC / Édition : Projet étude hydro_croisdefer.qgz / © PNC - 08-09-2025



Parc national des Cévennes

6 bis place du Palais • 48400 Florac-Trois-Rivières

Tél. +33 (0)4 66 49 53 00 • Fax : +33 (0)4 66 49 53 02

www.cevennes-parcnational.fr • info@cevennes-parcnational.fr

Annexe 2 – champs de la cartographie des habitats naturels utilisée par la PNC

Nom du champ	Contenu
ID	identifiant unique du polygone
SURF_HA	surface en m ²
CODE_COR1	Code corine de l'habitat dominant
LIB_COR1	Libellé corine de l'habitat dominant
CODE_EUNIS1	Code EUNIS de l'habitat dominant
CODE_NATUR	Code Natura 2000 (le cas échéant)
LIB_NATURA	Libellé Natura 2000 (le cas échéant)
ENJEUX_LR	Niveau d'enjeux PNC
FV_SIMPLIF	Grand milieu (ZH,B, R, L, P)
TXCOR1	Taux de recouvrement par l'habitat 1
CODE_COR2	Code corine de l'habitat n°2
CODE_EUNIS2	Code EUNIS n°2
TXCOR2	Taux de recouvrement par l'habitat 2
CODE_COR3	Code corine de l'habitat n°3
CODE_EUNIS3	Code EUNIS n°3
TXCOR3	Taux de recouvrement par l'habitat 3
CODE_COR4	Code corine de l'habitat n°4
CODE_EUNIS4	Code EUNIS n°4
TXCOR4	Taux de recouvrement par l'habitat 4
CODE_COR5	Code corine de l'habitat n°5
CODE_EUNIS5	Code EUNIS n°5
TXCOR5	Taux de recouvrement par l'habitat 5
CODECOR6	Code corine de l'habitat n°6
CODEPNC6	Code EUNIS n°6
TXCOR6	Taux de recouvrement par l'habitat 6
TXTOTVEG	Taux de recouvrement total par la végétation
TXTOTLH	Taux de recouvrement total par les ligneux hauts
ESPDOMLH	Espèce dominante ligneux hauts
TXLB	Taux de recouvrement par ligneux bas
ESPDOMLB	Espèce dominante ligneux bas
TXHERB	Taux de recouvrement par les herbacées
ESPDOMHERB	Espèce dominante herbacées
OBSERVAT	Observateur(s)
DATERELEV	Date du relevé
OPERATEUR	Opérateur
SOURCE	Source
STRUCT	Structure
REF_RELEV	Références du (ou des) éventuels relevé(s)



Parc national des Cévennes

6 bis place du Palais • 48400 Florac-Trois-Rivières

Tél. +33 (0)4 66 49 53 00 • Fax : +33 (0)4 66 49 53 02

www.cevennes-parcnational.fr • info@cevennes-parcnational.fr

Annexe 3 : liste des champs de la couche des zones humides effectives (ZHE) du PNC et leur signification

Nom du champ	Type	Signification / contenu
fid	Entier	Identifiant numérique de l'entité
id_zhe	Texte	Identifiant unique de la zone humide effective (ZHE)
interet_patrimonial	Texte	Intérêt patrimonial de la zhe
interet_fonctionnel	Texte	Intérêt fonctionnel de la zhe
datecreat	Date	Date de création de la ZHE (jj/mm/aaaa)
observateur	Texte	Nom du créateur de la donnée
toponyme	Texte	Toponymie de la zone humide (optionnel)
crit_delim	Liste	Critère principal de délimitation de la ZHE
typosimple	Liste	Typologie simplifiée pour le PNC (15 ou 20 classes, proposées par PNC) - utilisé pour des zh sans typologie Corine
code_habitat_1	Texte	Code Corine (niveau 3 min) ou EUNIS de l'habitat principal
nom_habitat_1	Texte	Nom de l'habitat naturel 1
pourcentage_1	Entier	Taux de recouvrement (%) de l'habitat naturel 1
code_habitat_2	Texte	Code Corine (niveau 3 min) ou EUNIS de l'habitat secondaire
nom_habitat_2	Texte	Nom de l'habitat naturel 2
pourcentage_2	Entier	Taux de recouvrement (%) de l'habitat naturel 2
code_habitat_3	Texte	Code Corine (niveau 3 min) ou EUNIS de l'habitat tertiaire
nom_habitat_3	Texte	Nom de l'habitat naturel 3
pourcentage_3	Entier	Taux de recouvrement (%) de l'habitat naturel 3
tous_habitats	Texte	Liste de tous les habitats de la ZHE
typealim	Liste	Type d'alimentation principal de la ZHE
perm_alim	Liste	Permanence de l'alimentation (temporaire, permanente)
foncthydrau1	Liste	Fonctions hydrauliques de la ZHE
fonctepura	Liste	Fonctions épuratrices de la ZHE
foncthydro_hiera	Liste	Niveau d'enjeu hydrologique
edc_hydro	Liste	État de conservation hydrologique
Fonctbiolo	Liste	Fonctions biologiques
Fonctbiolo_hiera	Liste	Niveau d'enjeu biologique
edc_biolo	Liste	État de conservation écologique
activ_usages	Liste	Activités et usages
atteintes	Liste	Atteintes notées sur le site de la ZHE
remarque	Liste	Commentaires
id_ze	Texte	Identifiant de la zone d'étude
nom_etude	Texte	Intitulé de l'étude