

## PROGRAMME D'ÉTUDES SUR LES ZONES HUMIDES 2026-2027

### LOT n°2

**Mise à jour de la cartographie des habitats naturels,  
diagnostic écologique et rédaction de notices de  
gestion pour des zones humides  
de la Combe des Cades**

### Cahier des charges

**Marché à procédure adaptée (MAPA)  
2025/PNC/MAPA/08**

**Date et heure limite de remise des offres : le vendredi 19 décembre 2025 à 12h00**

## SOMMAIRE

1) Contexte de l'étude.....	4
2) Maîtrise d'ouvrage.....	6
3) Zone d'étude.....	6
4) PRESTATIONS ATTENDUES.....	7
4.1) Plus de précisions concernant la mission n°1 :.....	7
☞ Objectifs et rendus attendus.....	7
☞ Définition de l'échelle et des surfaces minimum.....	8
☞ Typologie phytosociologique des végétations et habitats naturels.....	8
Le rendu des données brutes.....	9
☞ Modalités d'exécution pour l'évaluation de l'état de conservation à l'échelle des entités et du site.....	10
☞ Fiches descriptives sur les habitats d'intérêt communautaire.....	10
☞ Catalogue des habitats naturels.....	11
☞ Note méthodologique annexée au rapport :.....	11
☞ Observations occasionnelles d'espèces patrimoniales :.....	11
4.2) Plus de précisions concernant la mission n°2 :.....	12
☞ Rapport diagnostic global et détaillé sur les zones humides.....	12
☞ Travail avec les exploitants.....	12
5) Formats et natures des rendus.....	13
Rendus de rapports et de productions rédactionnelles.....	13
Rendus cartographiques (format SIG + mises en pages).....	14
6) Données fournies par le Parc national :.....	14
7) DÉLAIS D'EXÉCUTION ET CALENDRIER PRÉVISIONNEL.....	14
8) PILOTAGE De l'étude et réunions.....	15
9) Droit d'auteurs et usage des données et rapports produits.....	15



**Parc national des Cévennes**

6 bis place du Palais • 48400 Florac-Trois-Rivières

Tél. +33 (0)4 66 49 53 00 • Fax: +33 (0)4 66 49 53 02

[www.cevennes-parcnational.fr](http://www.cevennes-parcnational.fr) • [info@cevennes-parcnational.fr](mailto:info@cevennes-parcnational.fr)





## **1.2) Le site Natura 2000 de la Combe des Cades**

**Le site de la Combe des Cades (ZSC FR9101362) est localisé au nord de commune d'Ispagnac, en Lozère.** Il couvre une surface de 304 ha dont 130 ha sont caractérisés en tant qu'habitats d'intérêt communautaire (cf. annexe 1).

L'établissement public du Parc national des Cévennes est chargé de l'animation de ce site Natura 2000 qui est localisé en intégralité dans sa **zone cœur**. Il a organisé la rédaction du document d'objectifs (DOCOB approuvé en 2008) et mené un certain nombre d'actions en faveur des habitats et des espèces d'intérêt communautaire (mise en place de MAEC, actions de sensibilisation, veille naturaliste...).

Le **processus d'actualisation du document d'objectif** a été initié suite à une évaluation menée en 2020 et 2021. Ce travail montre de nombreux manques et, en particulier, un **besoin d'actualisation de la cartographie des habitats naturels** (basée sur du terrain réalisé en 2004).

Au cours des dernières années, les agents du Parc national ont constaté une **dégradation des habitats naturels** (fermeture des milieux, surpâturage localisé, écobuages mal contrôlés, tas de fumiers illégaux...) et ils perçoivent des évolutions peu favorables des activités agricoles et forestières sur le site (demandes d'autorisations pour des mises en culture, des défrichements, des créations de pistes...).

**Les zones humides alcalines** ont été particulièrement fragilisées. Elles constituent pourtant l'une des principales raisons de la désignation du site en Zone Spéciale de Conservation. Ce sont, en outre, des habitats très faiblement représentés dans le cœur du Parc.

En 2024, un **pré-diagnostic hydrologique et fonctionnel** a été réalisé sur ces habitats pour mieux comprendre leurs fonctionnements, leurs types d'alimentations et identifier d'éventuelles pressions (réalisation par M. Pierre Goubet).

## **1.3) La démarche d'étude et de préservation des zones humides dans le Parc**

La charte du Parc national comporte deux objectifs sur la préservation des habitats naturels (n°2.1.) et la protection des zones humides (Mesure 3.2.1.). Des études menées entre 1999 et 2010 ont permis d'identifier plus de 2000 zones humides dans le cœur du Parc national (tourbières, bas marais, prairies, boisements humides...).

L'établissement mène depuis longtemps des actions en faveur de ces habitats mais, au cours des dernières années, des alertes se sont multipliées concernant leurs perspectives d'évolutions (baisse des niveaux d'eau, changements de cortèges floristiques, évolutions de pratiques agricoles et forestières...).

En 2025, l'établissement a décidé d'accentuer sa mobilisation en faveur des zones humides et de mettre en œuvre un plan d'actions comportant trois niveaux complémentaires :

- **Niveau 1** : Cartographier les zones humides dans les secteurs non étudiés;
- **Niveau 2** : Produire, sur les zones connues, des diagnostics fonctionnels (hydrologiques) et écologiques permettant de mieux orienter et hiérarchiser les actions de préservation ou de restauration ;
- **Niveau 3** : Établir des notices de gestion et/ou de restauration opérationnelles et concertées avec les acteurs de terrain (en contexte agricole ou forestier).



**Parc national des Cévennes**

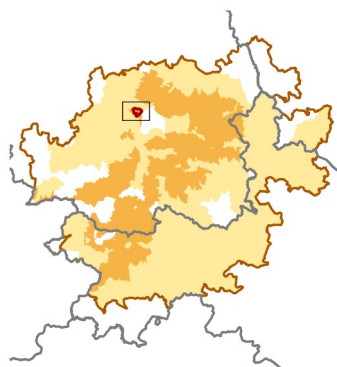
6 bis place du Palais • 48400 Florac-Trois-Rivières

Tél. +33 (0)4 66 49 53 00 • Fax: +33 (0)4 66 49 53 02

[www.cevennes-parcnational.fr](http://www.cevennes-parcnational.fr) • [info@cevennes-parcnational.fr](mailto:info@cevennes-parcnational.fr)

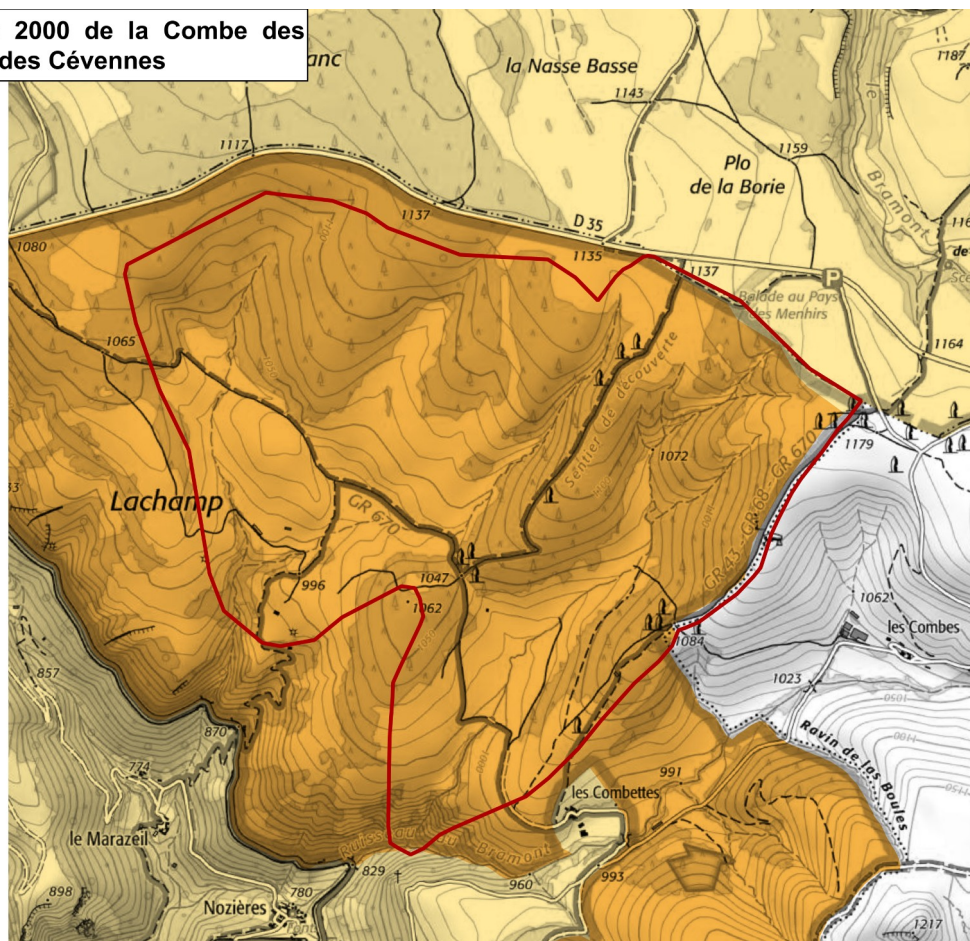


## Localisation du site Natura 2000 de la Combe des Cades dans le Parc national des Cévennes



- Site Natura 2000 de la Combe des Cades
- Limite départementale
- Limite communale
- Périmètre d'étude de la charte
- Cœur
- Aire d'adhésion

Sources : PNC  
Édition :  
© PnC - 06-11-2024



*Note : Dans la suite du document, le sigle « PNC » sera parfois utilisé pour désigner le Parc national des Cévennes, celui de « ZH » pour nommer les zones humides, celui de « HNIC » pour les habitats naturels d'intérêt communautaire.*

## 2) MAÎTRISE D'OUVRAGE

La maîtrise d'ouvrage est assurée par l'établissement public du Parc national des Cévennes. Le suivi technique sera confié au service connaissance et veille du territoire en coopération permanente avec le pôle agri-environnement-eau.

## 3) ZONE D'ÉTUDE

La zone d'étude concerne l'ensemble du site Natura 2000 de la Combe des Cades (304 ha) concernant l'objectif d'actualisation de la cartographie des habitats naturels d'intérêt communautaire. Elle sera recentrée sur les principales zones humides uniquement (5 ha + extensions éventuelles) dans le cadre du travail sur la production de notices de gestion concertées.

## 4) PRESTATIONS ATTENDUES

La consultation est destinée à recruter un prestataire en mesure de mener les actions suivantes :



Parc national des Cévennes

6 bis place du Palais • 48400 Florac-Trois-Rivières

Tél. +33 (0)4 66 49 53 00 • Fax: +33 (0)4 66 49 53 02

[www.cevennes-parcnational.fr](http://www.cevennes-parcnational.fr) • [info@cevennes-parcnational.fr](mailto:info@cevennes-parcnational.fr)

☞ **Mission 1 : actualisation de la cartographie des habitats naturels et évaluation des états de conservations de ceux ayant un intérêt communautaire (à l'échelle du site Natura 2000)**

☞ **Mission 2 : réalisation de diagnostics plus précis et production de notices de gestion agricole sur les principales zones humides (niveau 3 du PNC)**

#### **4.1) Plus de précisions concernant la mission n°1 :**

##### ☞ **Objectifs et rendus attendus**

L'objectif principal sera de mettre jour les connaissances sur les habitats naturels du site en vue d'une prochaine actualisation du DOCOB.

Grace à une méthode rigoureuse et à des campagnes de terrain menées aux périodes les plus adaptées, il s'agira d'actualiser et de préciser la cartographie de tous les habitats (d'intérêt communautaire ou non) mais aussi d'évaluer l'état de conservation de ceux qui sont d'intérêt communautaire.

Le degré typologique de définition des habitats devra être assez fin. Des relevés phytosociologiques seront effectués, si nécessaire, pour valider la détermination parfois difficile.

En complément de la cartographie numérique (SIG), un **rapport de restitution** devra être produit avec à minima :

- une présentation et une analyse globale de la cartographie mise à jour pour les habitats du site Natura 2000 (évolutions par rapport au DOCOB, habitats ajoutés ou supprimés, évolutions des surfaces relatives, proportions d'HNIC...) ;
- une présentation et une analyse des états de conservations des habitats naturels d'intérêt communautaire (carte globale, pour chaque habitat son état estimé et les principaux facteurs de dégradations à l'échelle du site, comparaison avec la situation antérieure) ;
- des fiches descriptives des habitats d'intérêt communautaire adaptées et complétées ;
- une note méthodologique (annexée).

**Les éléments méthodologiques suivant sont, pour la plupart, issus du cahier des charges « *inventaire Inventaires et cartographies des habitats naturels et des espèces végétales dans les sites Natura 2000* » rédigé par la DREAL et les CBN (joint au DCE).**



**Parc national des Cévennes**

6 bis place du Palais • 48400 Florac-Trois-Rivières

Tél. +33 (0)4 66 49 53 00 • Fax: +33 (0)4 66 49 53 02

[www.cevennes-parcnational.fr](http://www.cevennes-parcnational.fr) • [info@cevennes-parcnational.fr](mailto:info@cevennes-parcnational.fr)



## Définition de l'échelle et des surfaces minimum

L'échelle de numérisation est l'échelle de saisie des polygones. Elle sera également basée sur le cahier des charges rédigé par la DREAL et les CBN :

Taille du site	Exemple d'habitat	Échelle de terrain	Surface minimale cartographiable (2mm <sup>2</sup> sur carte)	Échelle de restitution cartographique
Secteurs homogènes sur sites de très grande superficie et difficiles d'accès	Site de montagne	1 / 1 000	2 500 m <sup>2</sup> (50x50m)	1 / 10 000 à 1 / 25 000
> 150 ha et/ou habitats assez homogènes	Prairie de fauche, forêt...	1 / 5 000	625 m <sup>2</sup> (25x25m)	1 / 5000 à 1 / 10 000
< 150 ha et/ou habitats complexes	Landes, pelouses, mésobromion	1 / 2 500	156 m <sup>2</sup>	1 / 2 500 à 1 / 5 000
Zoom sur secteur à forts enjeux	Zones humides	1 / 1 000	25 m <sup>2</sup>	1 / 1 000 à 1 / 2 500

- Échelle de terrain = Échelle du support cartographique utilisé lors des prospections de terrain

- Échelle de numérisation = Échelle de numérisation des objets cartographiques sur SIG

- Échelle de restitution = Échelle indiquée sur la carte rendue

Au regard de la mosaïque des habitats observables sur le site de la Combe des Cades, même si l'espace couvre plus de 150 ha, les échelles demandées devront être assez précises (plutôt entre 1/2500 et 1/5000<sup>e</sup> dans les milieux ouverts).

Sur les zones humides et à leurs abords, au regard des objectifs de la phase n°2, il sera demandé une **échelle de restitution entre 1/1000<sup>e</sup> et 1/2500<sup>e</sup>**. Des entités de moins de 25m<sup>2</sup> pourront être délimitées si les enjeux le justifient (ex : cratoneurion).

*Note : La validation géomatique sera confiée au Conservatoire botanique national méditerranéen (CBN med.). La numérisation des polygones se fera sur la BD-ORTHO® de l'IGN. Les objets polygones devront entretenir des relations rigoureusement topologiques. En d'autres termes, les contours des polygones voisins seront parfaitement jointifs. Le système de projection à utiliser est celui en vigueur dans l'outil cartographique (2154 : RGF93 / Lambert 93).*



## Typologie phytosociologique des végétations et habitats naturels

### Une pré-typologie pré-typologie à réaliser sur la base d'une synthèse bibliographique

Le prestataire devra prendre attache auprès du PNC et du CBN med. afin de collecter les études déjà réalisées sur le territoire. À la suite de la phase bibliographique une première liste des habitats présents pourra être dressée. Le cartographe devra aussi faire figurer dans cette liste les végétations potentielles en se basant sur les caractéristiques écologiques (géologie, pédologie, climatologie, hydrologie...) et floristiques du site et sur les typologies de végétations des sites voisins présentant des caractéristiques similaires.



**Parc national des Cévennes**

6 bis place du Palais • 48400 Florac-Trois-Rivières

Tél. +33 (0)4 66 49 53 00 • Fax: +33 (0)4 66 49 53 02

[www.cevennes-parcnational.fr](http://www.cevennes-parcnational.fr) • [info@cevennes-parcnational.fr](mailto:info@cevennes-parcnational.fr)

Cette pré-typologie doit présenter les différentes végétations avec pour chacune : la correspondance avec les référentiels typologiques européens (EUNIS + Corine biotope), l'éventuel rattachement à la directive Habitats (codes génériques ou élémentaires), le statut de présence : avéré (en précisant les dates) ou potentiel.

### **Les relevés phytosociologiques à réaliser sur le terrain**

Pour le rendu final de la cartographie, il sera demandé de qualifier les habitats naturels avec un degré de précision suffisant (EUNIS niveau 4 minimum et Corine Biotope niveau 3 à 4 pour un usage opérationnel). Afin de conforter les déterminations des habitats, la **réalisation de relevés phytosociologiques** sera demandée (conformément au cahier des charges « Inventaires et cartographies des habitats naturels et des espèces végétales dans les sites Natura 2000 » produit par la DREAL occitanie) :

*« L'approche phytosociologique s'appuie sur la réalisation et l'analyse de relevés phytosociologiques. Un guide terrain pour la réalisation du relevé est disponible sur le site du Conservatoire Botanique National de Brest :*

*[https://www.cbnbrest.fr/site/pdf/Guide%20relev%C3%A9s%20de%20terrain\\_juin2015.pdf](https://www.cbnbrest.fr/site/pdf/Guide%20relev%C3%A9s%20de%20terrain_juin2015.pdf)*

*Il sera attendu la réalisation de :*

- o 3 relevés phytosociologiques au minimum pour chaque types d'habitats d'intérêt communautaire ;*
- o 1 relevé pour les végétations ne relevant pas de la directive Habitats... ».*

Quelques **relevés complémentaires** seront demandés dans les zones humides qui feront l'objet de la mission n°2.

La base de données finale reprendra le modèle de la cartographie des habitats du cœur du Parc national (cf. annexe 3). Celle-ci permet d'intégrer jusqu'à 4 références d'habitats « en inclusion » dont les surfaces relatives seront à préciser.

### **Le rendu des données brutes**

Au terme de l'étude, il sera demandé de communiquer au PNC un fichier Excel comportant les contenus des relevés phytosociologiques du site, triés par affinités phytosociologiques, et les espèces d'un même groupe socio-écologique (tableaux diagonalisés). Ce tableau devra être fractionné en autant d'onglets que de grands types de végétations. Cette répartition des relevés dans chacun des onglets sera basée sur des taxons caractéristiques, une physionomie et une écologie commune. Dans chaque onglet, les taxons sont classés dans la limite des connaissances de l'opérateur par groupes syntaxonomiques de niveaux variables (groupes de taxons caractéristiques d'ordre, d'alliance et si possible d'association végétale).

Les informations situationnelles de chaque relevé devront figurer (observateur(s), date, coordonnées géographiques, commune, lieu-dit). Le dernier onglet du fichier comportera l'export brut de l'ensemble des relevés phytosociologiques.



**Parc national des Cévennes**

6 bis place du Palais • 48400 Florac-Trois-Rivières

Tél. +33 (0)4 66 49 53 00 • Fax : +33 (0)4 66 49 53 02

[www.cevennes-parcnational.fr](http://www.cevennes-parcnational.fr) • [info@cevennes-parcnational.fr](mailto:info@cevennes-parcnational.fr)



## **Modalités d'exécution pour l'évaluation de l'état de conservation à l'échelle des entités et du site**

Cette phase nécessitera des investigations de terrain dans des zones présélectionnées. Les prospections et analyses devront être effectuées aux périodes optimales pour l'observation de chacun des habitats. L'étude devra être menée de façon à obtenir des recommandations de gestion opérationnelles et localisées. Ainsi il sera demandé d'évaluer l'état de conservation local des habitats par secteur cohérent, par exemple par unité de gestion ou par polygone homogène.

L'état de conservation des habitats devra être évalué en s'appuyant sur la méthodologie du MNHN : <https://inpn.mnhn.fr/telechargement/documentation/natura2000/evaluation>

En Lozère, cette méthode a été adaptée par le CEN Occitanie (ex. CDSL LR) pour l'évaluation des habitats bénéficiant de MAEC. Ce guide méthodologique à l'usage des opérateurs est consultable :

[https://www.occitanie.developpement-durable.gouv.fr/IMG/pdf/DDT48\\_Guide\\_methodologique\\_2012\\_2\\_light\\_cle0ee113-1.pdf](https://www.occitanie.developpement-durable.gouv.fr/IMG/pdf/DDT48_Guide_methodologique_2012_2_light_cle0ee113-1.pdf)

Au terme de la démarche, une cartographie et une analyse globale seront réalisées à l'échelle du site et pour chaque habitat d'intérêt communautaire. Les habitats recensés et leurs surfaces seront comparés aux données antérieures (sur photo aérienne et/ou données issues de l'élaboration du DOCOB datant de 2008) afin de dégager une tendance sur leurs évolutions.

### **Le rendu des données brutes**

Les données ayant servi à construire l'évaluation de l'état de conservation de chaque habitat à l'échelle du site et sur les « zooms » réalisés dans les zones humides seront fournies dans un tableau récapitulatif. Cette grille devra permettre de distinguer les sous-critères ayant contribué à l'analyse (représentativité, structure, fonction, restauration) de façon à assurer la traçabilité. L'état de conservation sera retrouvé sur les fiches habitats.

## **Fiches descriptives sur les habitats d'intérêt communautaire**

Le prestataire devra **mettre à jour et compléter (en cas de découverte d'HNIC) les fiches descriptives réalisées dans le précédent DOCOB pour chaque type d'habitat d'intérêt communautaire.**

De manière générale, les fiches devront être adaptées dans leur contenu aux spécificités du site. Elles préciseront les végétations concernées par le type d'habitat et, pour chacune d'entre elle, la superficie absolue et relative, la répartition sur le site, une description physionomique, des conditions stationnelles...

Les fiches typologiques indiqueront en outre :

- le nom de l'habitat et des végétations associées au rang de l'association (avec nom d'autorité) ;
- la position dans le système des végétations concernées (nom de syntaxon de rang supérieur)



**Parc national des Cévennes**

6 bis place du Palais • 48400 Florac-Trois-Rivières

Tél. +33 (0)4 66 49 53 00 • Fax: +33 (0)4 66 49 53 02

[www.cevennes-parcnational.fr](http://www.cevennes-parcnational.fr) • [info@cevennes-parcnational.fr](mailto:info@cevennes-parcnational.fr)

- les correspondances avec les référentiels habitats (EUNIS, EUR28 et conditions d'éligibilité à la directive) ;
- une synthèse de la typicité floristique, des facteurs de dégradation, et pratiques de gestion ;
- des préconisations générales de gestion ;
- des illustrations...

Ces documents seront annexés au rapport principal de la mission n°1.

#### **Catalogue des habitats naturels**

A la fin de la démarche, un catalogue des différentes végétations reconnues, intégrées dans un système phytosociologique hiérarchisé (clé d'entrée du tableau), sera produit. On y trouvera en particulier pour chaque végétation :

- la correspondance avec les référentiels typologiques européens EUNIS (niveau 4 minimum) et Corine biotope (niveau 3 ou 4 minimum),
- l'éventuel rattachement à la directive Habitats,
- le statut de présence (présent, possible, disparu, erreur - le dernier afin de corriger les anciennes typologies erronées),
- le cortège typique et l'écologie du syntaxon sur le site ainsi que les codes des relevés phytosociologiques qui s'y rattachent.
- une colonne "commentaire" viendra apporter les éléments de description nécessaires à la bonne compréhension du catalogue (éléments complémentaires de diagnostic, localités particulières ou représentatives, difficultés d'interprétation etc.). Tous ces éléments devront être adaptés au site d'étude.

Un modèle de catalogue, sous format tableur, est disponible auprès des CBN med.

#### **Note méthodologique annexée au rapport :**

Ce document annexé décrira les modalités de mise en œuvre des missions afin d'assurer une reproductibilité des actions dans le temps. Elle comportera notamment :

- la méthodologie employée pour la typologie et la cartographie avec le nombre de jours sur l'étude dont nombre de jours de terrain, les périodes de passage par types de végétations, le plan d'échantillonnage pour la typologie des végétations ;
- les méthodes utilisées pour l'évaluation des états de conservations (à l'échelle du site et sur les zones humides) ;
- Les limites de la démarche et les difficultés rencontrées.

#### **Observations occasionnelles d'espèces patrimoniales :**

Il n'est pas prévu de recherche dédiée aux espèces animales et végétales patrimoniales. Si, durant les prospections et relevés, le prestataire observe des espèces protégées ou inscrites à l'annexe II et IV de la directive habitat faune flore, il lui sera demandé de les noter et de les signaler aux agents du Parc national. Un accès à l'outil de saisie de données naturalistes du PNC pourra lui être fourni durant le temps de la mission.

Il est précisé que ces données seront versées par le PNC au SINP d'Occitanie (dans le respect des citations des auteurs et des règles de sensibilité).



**Parc national des Cévennes**

6 bis place du Palais • 48400 Florac-Trois-Rivières

Tél. +33 (0)4 66 49 53 00 • Fax: +33 (0)4 66 49 53 02

[www.cevennes-parcnational.fr](http://www.cevennes-parcnational.fr) • [info@cevennes-parcnational.fr](mailto:info@cevennes-parcnational.fr)



## 4.2) Plus de précisions concernant la mission n°2 :

Le PNC souhaite aller plus loin sur les principales zones humides du site qui subissent de fortes pressions (selon les cas : surpâturage, écobuage, stockage de fumier à proximité, absence de gestion...).

Sur 7 zones humides ou unités hydrologiques qui couvrent moins de 5 ha (selon les périmètres actuels), la mission consistera à :

- produire un état des lieux des pratiques agricoles et des aménagements (récents ou anciens), des perspectives et des besoins exprimés par les exploitants ;
- dresser un diagnostic global par zone humide (en intégrant les résultats du pré-diagnostic hydrologique produit, en 2024, par Pierre Goubet) et produire des propositions générales d'actions de gestion/restauration ;
- proposer des notices de gestion agricoles pour chacun des 4 exploitants.



### Rapport diagnostic global et détaillé sur les zones humides

Le rapport comportera une présentation de chaque zone humide, une synthèse des données collectées ou produites sur celle-ci (périmètre, habitats naturels cartographiés, états de conservation et niveaux d'enjeux, synthèse du pré-diagnostic fonctionnel et hydrologique, pratiques de gestion actuelles et passées).

Les enjeux de chaque zone humide devront être explicités et illustrés (cartes et photographies commentées).

Le prestataire dressera un bilan écologique et fonctionnels de la zone (ou du complexe) et apportera des préconisations générales pour améliorer la gestion ou restaurer la zone humide. Ces propositions pourront concerner tous les types d'intervenants (agriculteurs mais aussi Parc national, syndicat de rivière, fédération de pêche...).

Enfin, le rapport devra contenir une proposition de méthode pour le suivi temporel des habitats et l'évaluation des effets des actions de gestion/restauration (à construire avec les agents du Parc national).



### Travail avec les exploitants

Les diagnostics agricoles et les propositions de notices de gestion seront construits avec l'appui du chargé de mission Natura 2000 et du technicien Agri-Environnement du Parc national. Ce dernier sera particulièrement en appui pour établir le contact avec les exploitants et rédiger le **bilan des pratiques agricoles** (actuelles et anciennes) sur les zones concernées.

**Pour les informer, les sensibiliser aux enjeux du site et les impliquer dans la rédaction des notices, une rencontre sera prévue avec chaque exploitant (4), si possible sur le terrain. Les agents du Parc national se chargeront de regrouper les créneaux afin de limiter le nombre de déplacements pour le prestataire (une même journée dans l'idéal).**

Les agriculteurs seront aussi membres du comité de pilotage de l'étude.



**Parc national des Cévennes**

6 bis place du Palais • 48400 Florac-Trois-Rivières

Tél. +33 (0)4 66 49 53 00 • Fax: +33 (0)4 66 49 53 02

[www.cevennes-parcnational.fr](http://www.cevennes-parcnational.fr) • [info@cevennes-parcnational.fr](mailto:info@cevennes-parcnational.fr)

Le Parc national ne dispose pas d'un modèle de document pour les notices de gestion de zones humides. Il conviendra donc de collecter des exemples existants et de collaborer avec les agents de l'établissement pour **constituer une première trame**.

Ces notices devront bien poser les enjeux naturalistes et fonctionnels, préciser les motivations de chaque action, tout en étant compréhensibles et adaptées aux contraintes de la profession agricole. Il est proposé d'en rédiger une par exploitant (4) mais d'intégrer des sous-parties par zone humide et/ou par unité de gestion agricole.

Exemples de documents utilisés par le Parc national du Mercantour :

<https://www3.mercantour-parcnational.fr/fr/des-actions/connaitre-et-protger/plan-de-restauration-et-de-suivi-des-zones-humides-situees-dans>

Les notices comporteront, à minima :

- la localisation de la zone concernée,
- un rappel des enjeux écologiques et fonctionnels,
- les objectifs et les préconisations générales sur chaque habitat,
- des propositions d'actions plus détaillées, bien localisées, avec des coûts et temps de mise en œuvre estimés (fournitures et pose de clôtures, points d'eaux aménagés, mises en défens, travaux de restauration...).
- des espèces ou des indicateurs visuels qui permettront d'apprécier les effets des actions...

Le prestataire devra fournir un modèle de format simple (fichier de traitement de texte), les contenus et les photographies de chaque notice. Le PNC se chargera éventuellement d'établir une mise en forme plus sophistiquée, si une diffusion plus large était envisagée (à ce stade l'objectif est uniquement de travailler avec les exploitants).

**Un premier rendu de ces notices sera réalisé auprès des éleveurs** (2eme rencontre pour les 4 exploitants), en présence des agents du PNC, pour recueillir leurs avis et propositions.

**Pour mener à bien ce travail de co-construction et de médiation, le prestataire devra donc justifier d'une expérience dans le domaine de la collaboration avec les acteurs agricoles (élevage de moyenne montagne).**

## 5) FORMATS ET NATURES DES RENDUS

Mission n°1	Mission n°2
Rendus de rapports et de productions rédactionnelles	
<ul style="list-style-type: none"> <li>○ <b>Pré-liste</b> des végétations/habitats présents ou potentiels (phase préparatoire);</li> <li>○ <b>Note technique</b> sur la méthodologie ajustée en vue de la campagne de terrain (phase préparatoire);</li> <li>○ <b>Rapport de restitution</b> de la mission d'actualisation de la cartographie des</li> </ul>	<ul style="list-style-type: none"> <li>○ <b>Diagnostics agricoles</b></li> <li>○ <b>Rapport de restitution</b> global du diagnostic écologique et fonctionnel sur les zones humides (présentations et synthèses par zone ou complexe, analyses, ambitions générales de gestion/restauration globales, modalités de suivi...)</li> </ul>



**Parc national des Cévennes**

6 bis place du Palais • 48400 Florac-Trois-Rivières

Tél. +33 (0)4 66 49 53 00 • Fax: +33 (0)4 66 49 53 02

[www.cevennes-parcnational.fr](http://www.cevennes-parcnational.fr) • [info@cevennes-parcnational.fr](mailto:info@cevennes-parcnational.fr)

habitats naturels et des états de conservations à l'échelle du site Natura 2000 (dont analyses, cartes, fiches habitats, note méthodologique).	○ <b>Notices de gestion</b> pour chaque exploitation agricole (4)
<b>Rendus de documents techniques ou de données brute</b>	
○ Données brutes et localisations des relevés phytosociologiques réalisés ; ○ Données brutes et localisations des analyses d'états de conservations des habitats; ○ Catalogue final des habitats naturels présents sur le site Natura 2000 ;	
<b>Rendus cartographiques (format SIG + mises en pages)</b>	
○ Couche des habitats naturels cartographiés sur l'ensemble du site (Cf. modèle de table du PNC); ○ Couche des habitats d'intérêt communautaire (distinguant les habitats IC et prioritaires) ; ○ Couche des états de conservations des habitats d'IC à l'échelle du site ; ○ Couches relatives aux modes d'observations et localisations des relevés.	○ Couches relatives aux diagnostics agricoles ; ○ Couches relatives aux préconisations de gestion et/ou de restauration.

## 6) DONNÉES FOURNIES PAR LE PARC NATIONAL :

Le prestataire aura, à minima, à sa disposition :

- le DOCOB du site Natura 2000 ;
- le rapport pré-diagnostic hydrologique et fonctionnel des zones humides de la combe des cades (Pierre Goubet, 2024) ;
- le rapport Synopsis commenté des groupements végétaux du Parc national des Cévennes (CBN med, 2004) ;
- les couches SIG cartographiques issues de la cartographie des habitats du cœur du PNC (2009-2010) ;
- une cartographie réalisée dans le cadre des MAET (entre 2006 et 2012)
- la couche CARHAB de Lozère publiée en 2024 ;
- un ensemble de fonds cartographiques (IGN 25 et bd topo, ortho-photographies, géologie 50 000<sup>e</sup>, données agricoles...) ;
- la synthèse des observations naturalistes (faune, flore, fonge) collectées sur le site par les agents du PNC ou disponibles au sein du SINP...

## 7) DÉLAIS D'EXÉCUTION ET CALENDRIER PRÉVISIONNEL

Le prestataire prendra en compte les objectifs et contraintes suivantes :

- début de la mission : **février 2026**
- terrain à réaliser durant la période optimale (d'avril à septembre) et rencontres à adapter selon les disponibilités des exploitants ;
- fin de l'étude et rendus attendus au plus tard **en juin 2027**



**Parc national des Cévennes**

6 bis place du Palais • 48400 Florac-Trois-Rivières

Tél. +33 (0)4 66 49 53 00 • Fax: +33 (0)4 66 49 53 02

[www.cevennes-parcnational.fr](http://www.cevennes-parcnational.fr) • [info@cevennes-parcnational.fr](mailto:info@cevennes-parcnational.fr)

## 8) PILOTAGE DE L'ÉTUDE ET RÉUNIONS

Le prestataire devra prévoir de travailler en concertation avec les contacts du Parc national afin de rendre compte de l'état d'avancement de l'étude, des difficultés rencontrées et des données récoltées.

Afin de limiter les déplacements, certains échanges pourront consister en des réunions téléphoniques. La réunion d'enclenchement sera particulièrement importante pour valider, avec le CBN méditerranée, la méthode à utiliser pour évaluer l'état de conservation des habitats (ce travail devant contribuer à l'actualisation du DOCOB).

Le Parc national des Cévennes animera un comité de **pilotage multi-acteurs** dans lequel il sera proposé d'impliquer les 4 exploitants agricoles et les propriétaires de terrains, les représentants de la mairie d'Ispagnac, de la DDT48, de l'OFB, du syndicat mixte du bassin du Tarn-amont, de la région et de l'agence de l'eau Adour-Garonne...

Le prestataire sera mobilisé 4 fois sur la période de l'étude dont 3 en présentiel :

- une réunion de démarrage pour expliquer et valider la méthodologie globale ;
- une visio-conférence « point d'étape » pour valider les résultats de la campagne de terrain ;
- deux déplacements pour des temps d'échanges avec les exploitants agricoles (diagnostics agricoles puis validations des notices), si possible lors de 2 journées groupées et éventuellement lors des sessions de terrain ;
- une réunion de restitution technique des résultats et rendus au comité de suivi (à destination des partenaires technique et du commanditaire).

Il produira l'ensemble des supports informatiques nécessaires à l'animation des réunions de présentation et de concertation. Les documents présentés et rapports provisoires seront impérativement transmis au maître d'ouvrage 15 jours avant les réunions. Le prestataire se chargera des documents de travail à fournir, de l'animation et du compte rendu de réunion.

Le suivi du projet sera assuré par l'interlocuteur technique au sein de l'établissement public du Parc national des Cévennes :

- Chargé de mission Natura 2000 (suivi global) : M. ROSSIGNOL Tom  
☎ : 06.99.75.54.15      💻 : [tom.rossignol@cevennes-parcnational.fr](mailto:tom.rossignol@cevennes-parcnational.fr)
- Technicien agri-environnement du massif : M. PICQ Hervé  
☎ : 06.77.97.66.51      💻 : [herv.picq@cevennes-parcnational.fr](mailto:herv.picq@cevennes-parcnational.fr)

## 9) DROIT D'AUTEURS ET USAGE DES DONNEES ET RAPPORTS PRODUITS

L'ensemble des éléments produits dans le cadre du présent marché seront la propriété du Parc national des Cévennes. Sauf accord écrit du PNC, les données ne pourront être utilisées à d'autres fins que le présent marché, et en aucun cas communiquées à un tiers.



**Parc national des Cévennes**

6 bis place du Palais • 48400 Florac-Trois-Rivières

Tél. +33 (0)4 66 49 53 00 • Fax: +33 (0)4 66 49 53 02

[www.cevennes-parcnational.fr](http://www.cevennes-parcnational.fr) • [info@cevennes-parcnational.fr](mailto:info@cevennes-parcnational.fr)



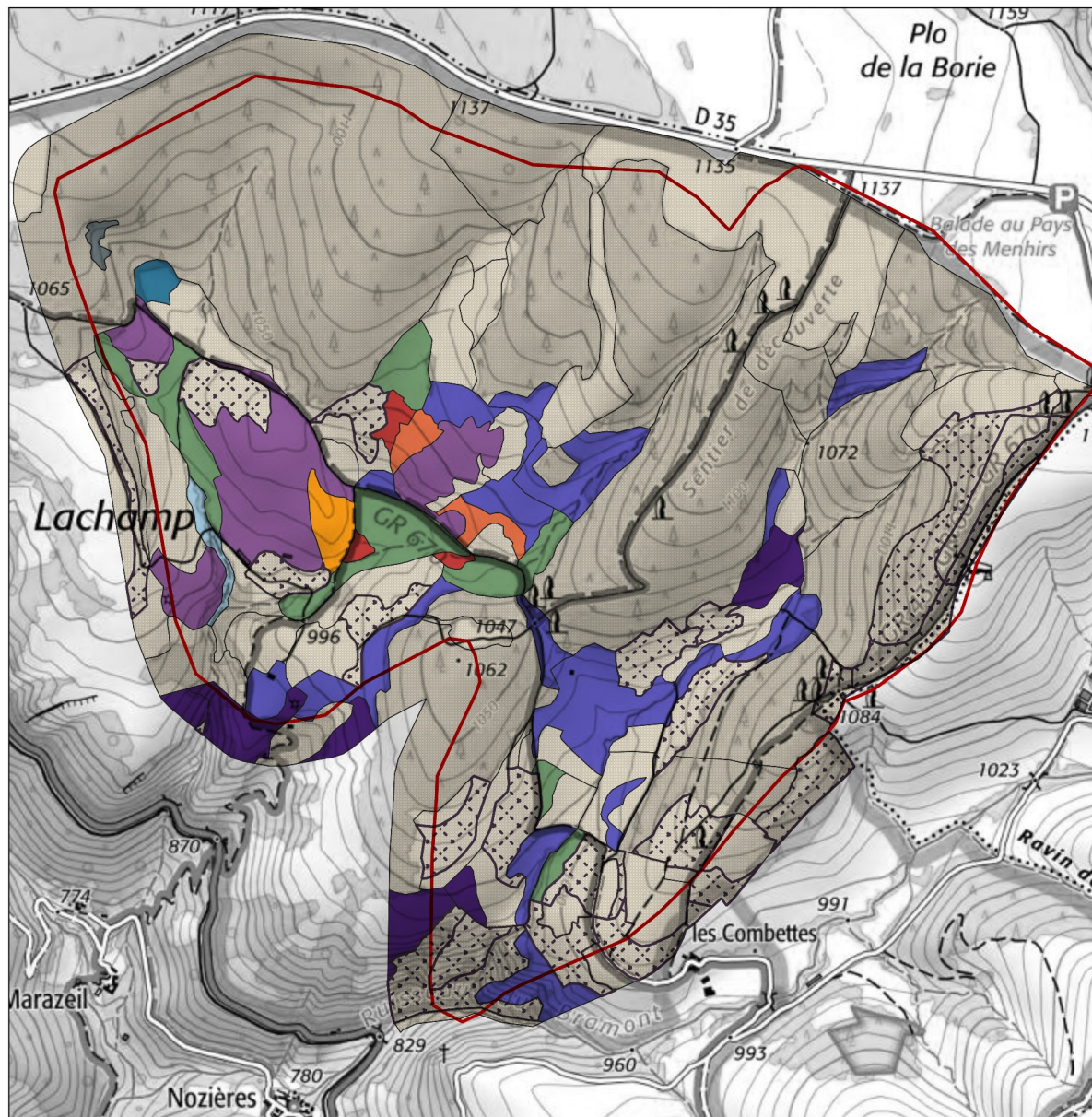
## Annexe 1 - cartographie des habitats à enjeux sur le site de la Combe des Cades (CDSL 2008-2010)



Actualisation de la cartographie des habitats - Combe des Cades

CARTE

### Habitats naturel de la Combe des Cades



Site Natura 2000 de la Combe des Cades

Habitats naturels

- Landes à Genêt purgatif du Massif central (5120-1)
- Junipérais secondaires planitiaires à montagnards à Genévrier commun (5130-2)
- Pelouses calcicoles xérophiles subcontinentales du Massif central et des Pyrénées (6210-31)
- Pelouses acidoclines montagnards du Massif central (6230-4)
- Prés humides subatlantiques à précontinentaux, montagnards du Massif central et des Pyrénées (6410-11)
- Prairies fauchées collinéennes à submontagnards eutrophiques (6510-7)
- Tourbières basses alcalines (7230-1)
- Eboulis carbonatés montagnards à subalpins à Stipe camagrostide (des Pyrénées) (8130-4)
- Pelouses pionnières montagnards à subalpines des dalles siliceuses du Massif central (8230-2)
- Aulnaies-frênaies à Laîche espacée des petits ruisseaux (91E0-8)
- Habitat à responsabilité pour le PNC
- NC

Sources : PNC / Édition : CCTP / © PNC - 21-11-2024

N  
▲  
1:9 000



Parc national des Cévennes

6 bis place du Palais • 48400 Florac-Trois-Rivières

Tél. +33 (0)4 66 49 53 00 • Fax: +33 (0)4 66 49 53 02

[www.cevennes-parcnational.fr](http://www.cevennes-parcnational.fr) • [info@cevennes-parcnational.fr](mailto:info@cevennes-parcnational.fr)



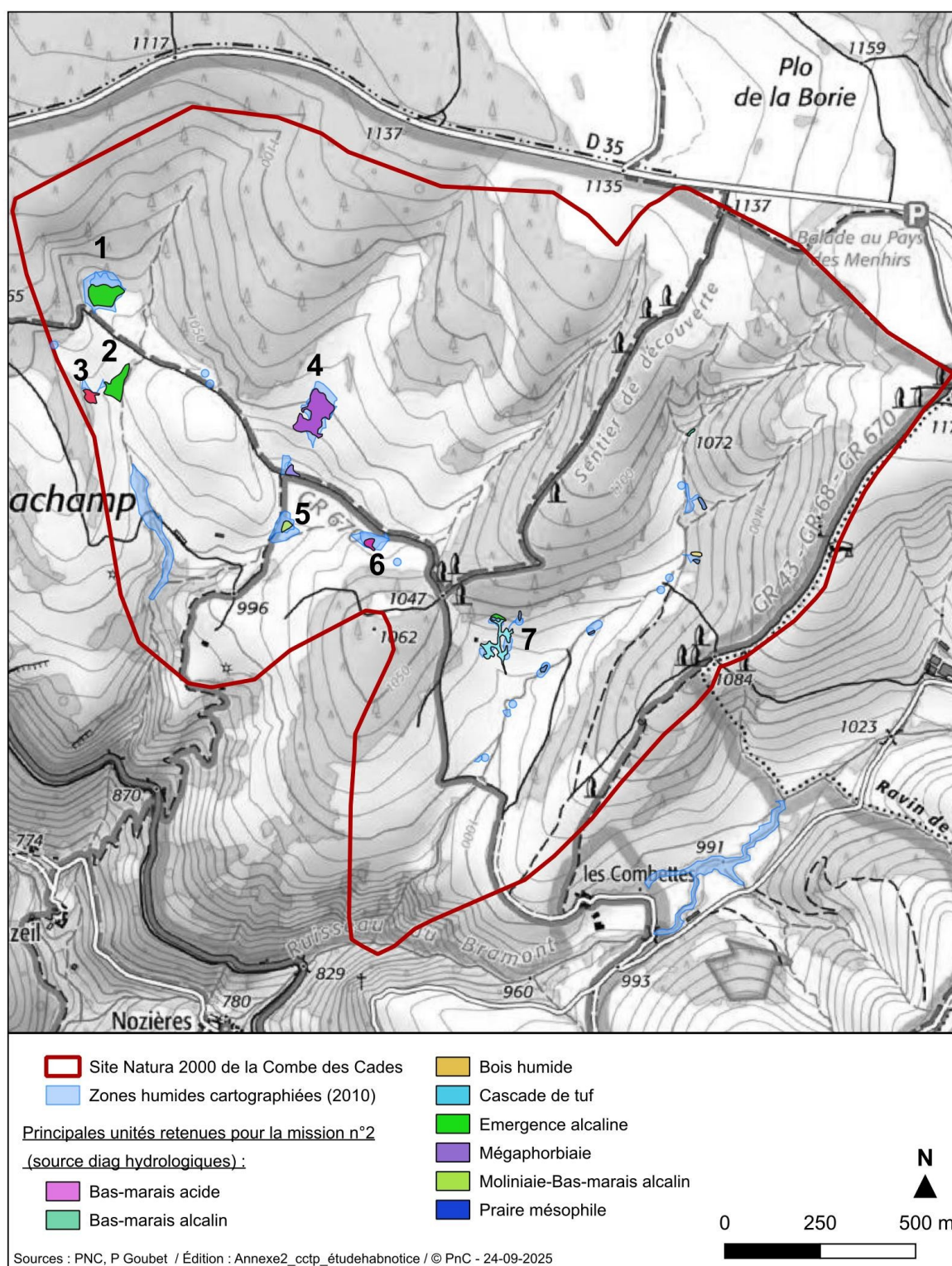
## Annexe 2 – cartographie des zones humides et 7 unités à étudier durant la mission n°2



Site Natura 2000 de la Combe des Cades

CARTE

### Principales zones humides connues



Parc national des Cévennes

6 bis place du Palais • 48400 Florac-Trois-Rivières

Tél. +33 (0)4 66 49 53 00 • Fax : +33 (0)4 66 49 53 02

[www.cevennes-parcnational.fr](http://www.cevennes-parcnational.fr) • [info@cevennes-parcnational.fr](mailto:info@cevennes-parcnational.fr)

### Annexe 3 – champs de la cartographie des habitats naturels utilisée par la PNC

Nom du champ	Contenu
ID	identifiant unique du polygone
SURF_HA	surface en m <sup>2</sup>
CODE_COR1	Code corine de l'habitat dominant
LIB_COR1	Libellé corine de l'habitat dominant
CODE_EUNIS1	Code EUNIS de l'habitat dominant
CODE_NATUR	Code Natura 2000 (le cas échéant)
LIB_NATURA	Libellé Natura 2000 (le cas échéant)
ENJEUX_LR	Niveau d'enjeux PNC
FV_SIMPLIF	Grand milieu (ZH,B, R, L, P)
TXCOR1	Taux de recouvrement par l'habitat 1
CODE_COR2	Code corine de l'habitat n°2
CODE_EUNIS2	Code EUNIS n°2
TXCOR2	Taux de recouvrement par l'habitat 2
CODE_COR3	Code corine de l'habitat n°3
CODE_EUNIS3	Code EUNIS n°3
TXCOR3	Taux de recouvrement par l'habitat 3
CODE_COR4	Code corine de l'habitat n°4
CODE_EUNIS4	Code EUNIS n°4
TXCOR4	Taux de recouvrement par l'habitat 4
CODE_COR5	Code corine de l'habitat n°5
CODE_EUNIS5	Code EUNIS n°5
TXCOR5	Taux de recouvrement par l'habitat 5
CODECOR6	Code corine de l'habitat n°6
CODEPNC6	Code EUNIS n°6
TXCOR6	Taux de recouvrement par l'habitat 6
TXTOTVEG	Taux de recouvrement total par la végétation
TXTOTLH	Taux de recouvrement total par les ligneux hauts
ESPDOMLH	Espèce dominante ligneux hauts
TXLB	Taux de recouvrement par ligneux bas
ESPDOMLB	Espèce dominante ligneux bas
TXHERB	Taux de recouvrement par les herbacées
ESPDOMHERB	Espèce dominante herbacées
OBSERVAT	Observateur(s)
DATERELEV	Date du relevé
OPERATEUR	Opérateur
SOURCE	Source
STRUCT	Structure
REF_RELEV	Références du (ou des) éventuels relevé(s)



**Parc national des Cévennes**

6 bis place du Palais • 48400 Florac-Trois-Rivières

Tél. +33 (0)4 66 49 53 00 • Fax: +33 (0)4 66 49 53 02

[www.cevennes-parcnational.fr](http://www.cevennes-parcnational.fr) • [info@cevennes-parcnational.fr](mailto:info@cevennes-parcnational.fr)