



PROGRAMME D'ÉTUDES SUR LES ZONES HUMIDES 2026-2027

LOT n°1

Inventaire et cartographie des zones humides du massif des vallées cévenoles

Cahier des charges

Marché à procédure adaptée (MAPA)

2025/PNC/MAPA/08

Date et heure limite de remise des offres : le vendredi 19 décembre 2025 à 12h00



Parc national des Cévennes

6 bis place du Palais • 48400 Florac-Trois-Rivières

Tél. +33 (0)4 66 49 53 00 • Fax : +33 (0)4 66 49 53 02

www.cevennes-parcnational.fr • info@cevennes-parcnational.fr

SOMMAIRE

1) Contexte de l'étude.....	3
1.1) LE PARC NATIONAL DES CÉVENNES.....	3
1.2) LA DÉMARCHE GLOBALE D'ÉTUDE ET DE PRÉSERVATION DES ZONES HUMIDES.....	4
2) Maîtrise d'ouvrage.....	5
3) Zone d'étude.....	5
4) PRESTATIONS ATTENDUES.....	8
5) Plus de précisions concernant les missions à réaliser.....	9
8) PILOTAGE De l'étude et réunions.....	15
9) Droit d'auteurs et usage des données et rapports produits.....	15



Parc national des Cévennes

6 bis place du Palais • 48400 Florac-Trois-Rivières

Tél. +33 (0)4 66 49 53 00 • Fax : +33 (0)4 66 49 53 02

www.cevennes-parcnational.fr • info@cevennes-parcnational.fr

1) CONTEXTE DE L'ÉTUDE

1.1) Le Parc national des Cévennes

Le Parc national des Cévennes couvre près de 3 000 km² avec un cœur protégé avoisinant les 950 km². Il est réparti sur 123 communes en Lozère, dans le Gard et aux confins de l'Ardèche, dont 115 sont adhérentes à la charte du Parc. La diversité géologique, les contrastes climatiques et l'escarpement topographique ont fait de ce balcon du sud-est du Massif Central, au-dessus de la Méditerranée, un carrefour et un refuge pour toutes les formes de vie.

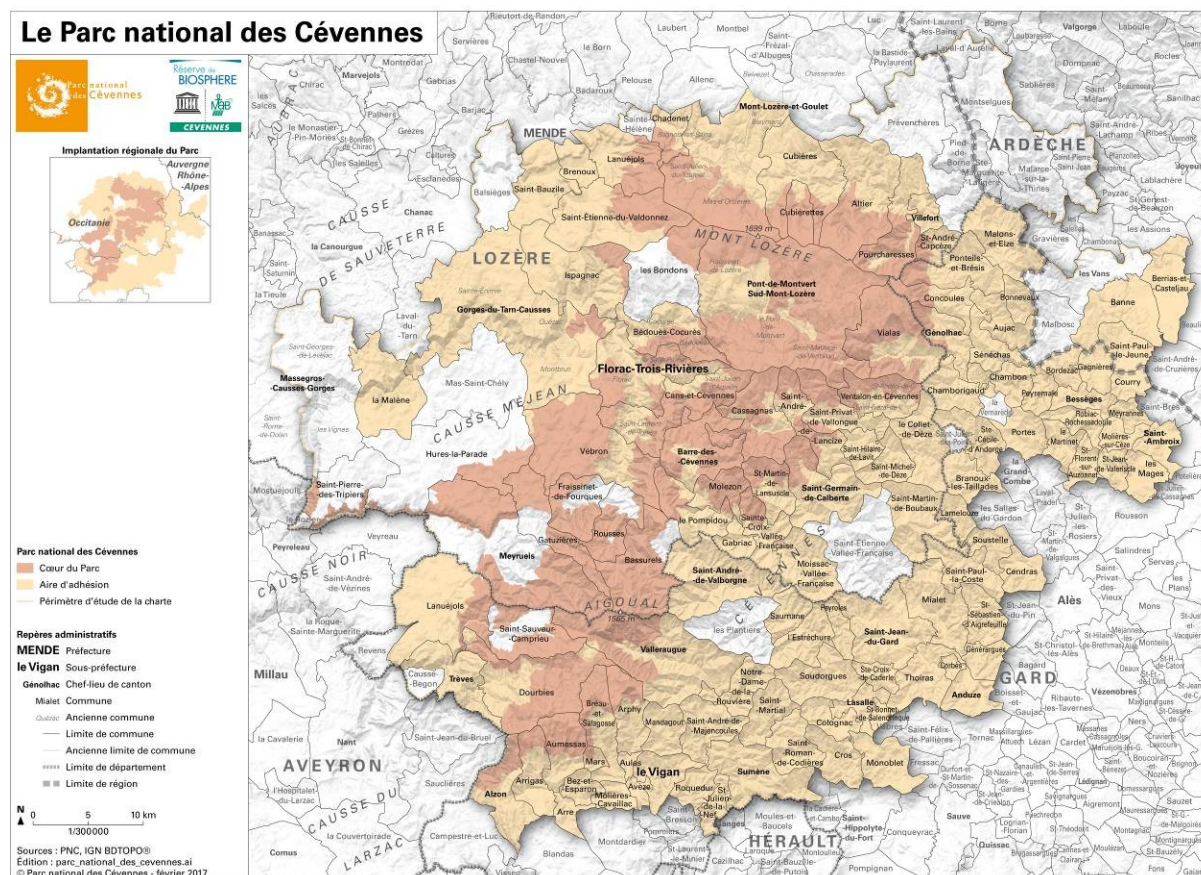


Figure 1 - Territoire du Parc national des Cévennes

La force de l'identité culturelle, la grandeur des paysages et la diversité des formes de vie, héritées de 5 000 ans d'agropastoralisme, ont valu successivement à ce territoire un classement en Parc national protégeant l'héritage, en Réserve de biosphère associant conservation et développement, en Bien inscrit au Patrimoine mondial pour faire perdurer ses paysages évolutifs et vivants, et, plus récemment, en Réserve internationale de ciel étoilé (la plus grande d'Europe).

L'établissement public du Parc national des Cévennes a élaboré, avec ses partenaires locaux et nationaux, une charte approuvée par décret du 8 novembre 2013. Elle définit un projet de territoire à 15 ans pour faire vivre ce quadruple classement.



Parc national des Cévennes

6 bis place du Palais • 48400 Florac-Trois-Rivières

Tél. +33 (0)4 66 49 53 00 • Fax: +33 (0)4 66 49 53 02

www.cevennes-parcnational.fr • info@cevennes-parcnational.fr

1.2) La démarche globale d'étude et de préservation des zones humides

La charte du Parc national comporte deux objectifs sur la préservation des habitats naturels (n°2.1.) et la protection des zones humides (Mesure 3.2.1.). Des études menées entre 1999 et 2010 ont permis d'identifier plus de 2000 zones humides dans le cœur du Parc national (tourbières, bas marais, prairies, boisements humides...).

La conservation des zones humides d'intérêt communautaire constitue également une priorité des DOCOB de trois zones spéciales de conservation dont l'établissement assure l'animation : ZSC du mont Lozère, ZSC du massif de l'Aigoual et du Lingas, ZSC de la Combe des Cades.

Le Parc mène depuis longtemps des actions en faveur de ces zones humides mais, au cours des dernières années, des alertes se sont multipliées concernant leurs perspectives d'évolutions :

- des remontées de terrain concernant des baisses des niveaux d'eau, des changements de cortèges floristiques, des évolutions de pratiques agricoles et forestières;
- une dégradation globale des états de conservations des habitats naturels et des espèces de ces milieux constatée à l'occasion de l'évaluation à mi-parcours de la charte ;
- un diagnostic de vulnérabilité assez pessimiste, établi dans le cadre du projet Life Nature'adapt...

Sur la base de ces constats, l'établissement a décidé d'accentuer sa mobilisation en faveur des zones humides et souhaite mettre en œuvre un plan d'actions comportant trois niveaux complémentaires :

- **Niveau 1** : Cartographier les zones humides dans des secteurs inconnus du Parc national ;
- **Niveau 2** : Produire, sur les zones connues, des diagnostics fonctionnels (hydrologiques) et écologiques permettant de mieux orienter et hiérarchiser les actions de préservation ou de restauration;
- **Niveau 3** : Etablir des notices de gestion et/ou de restauration opérationnelles et concertées avec les acteurs de terrain (en contextes agricoles ou forestiers).

L'objectif de ce lot sera de mettre en œuvre le niveau d'intervention n°1 sur le territoire administratif du massif des vallées cévenoles.

Note : L'abréviation « ZH » sera parfois utilisée pour qualifier les zones humides dans la suite du document. Il en ira de même pour le sigle « PNC » qui sera utilisé pour désigner le Parc national des Cévennes.



Parc national des Cévennes

6 bis place du Palais • 48400 Florac-Trois-Rivières

Tél. +33 (0)4 66 49 53 00 • Fax: +33 (0)4 66 49 53 02

www.cevennes-parcnational.fr • info@cevennes-parcnational.fr

2) MAÎTRISE D'OUVRAGE

La maîtrise d'ouvrage est assurée par l'**établissement public du Parc national des Cévennes**. Le suivi technique sera confié au le service connaissance et veille du territoire en coopération avec le pôle agri-environnement-eau.

3) ZONE D'ÉTUDE

La zone d'étude se situe dans le département de la Lozère et correspond globalement au « massif des vallées cévenoles » qui est l'un des territoires d'intervention de l'établissement public du Parc national des Cévennes.

Quelques extensions sont ajoutées, au nord et au sud, afin d'assurer une couverture complète entre les zones d'inventaires précédents (mont Lozère 2000, massif de l'Aigoual 2005) ou pour respecter une cohérence hydrographique (Malzac et Mimente).

Cette zone d'étude couvre environ 26 000 hectares et concerne 18 communes (cf. carte n°1). Elle est à cheval sur les bassins versants méditerranéens et atlantiques et est concernée par 2 périmètres de SAGE (Tarn-amont et Gardons). Elle couvre une partie du massif du Bougès, des hautes vallées Cévenoles (têtes de bassins des Gardon d'Alès, de St Martin, de St Germain, de St Jean), des Cans de l'Hospitalet et de Tardonèche.

Ce territoire accueille un grand nombre de zones humides dont certaines présentent une forte patrimonialité écologique (habitats d'intérêt communautaire, espèces protégées, rares ou menacées) et/ou des particularités liées au contexte géologique et météorologique.

Les zones humides alcalines, principalement localisées sur les « Cans », ont déjà été concernées par l'inventaire départemental des zones humides alcalines (CDSL 2004).

Sur le reste du territoire, des zones humides ont été localisées grâce à la cartographie d'habitats naturels menée dans cœur du Parc national (2010 - CDSL48, ONF, CBNMC). Ce type d'étude est également disponible dans plusieurs sites Natura 2000 (Gardon de Mialet, Gardon de Saint-Jean, Hautes vallées de la Cèze et du Luech...). Un des défauts de ces cartographies est que les entités de petite taille ont rarement été délimitées en raison de leurs surfaces inférieures au polygone minimal retenu (0.7ha). Beaucoup de petites zones humides sont donc signalées dans les couches mais en tant qu'habitats secondaires non délimités (bas marais, suintements sur silice, marres méditerranéennes...).

En 2005, les agents du Parc national ont réalisé un « pré-inventaire » qui correspondait à un simple pointage sur carte, sans caractérisation des entités (230 zones humides probables ou potentielles). Certaines sont également identifiées dans l'inventaire départemental du CEN d'Occitanie et les inventaires de l'EPTB des Gardons.



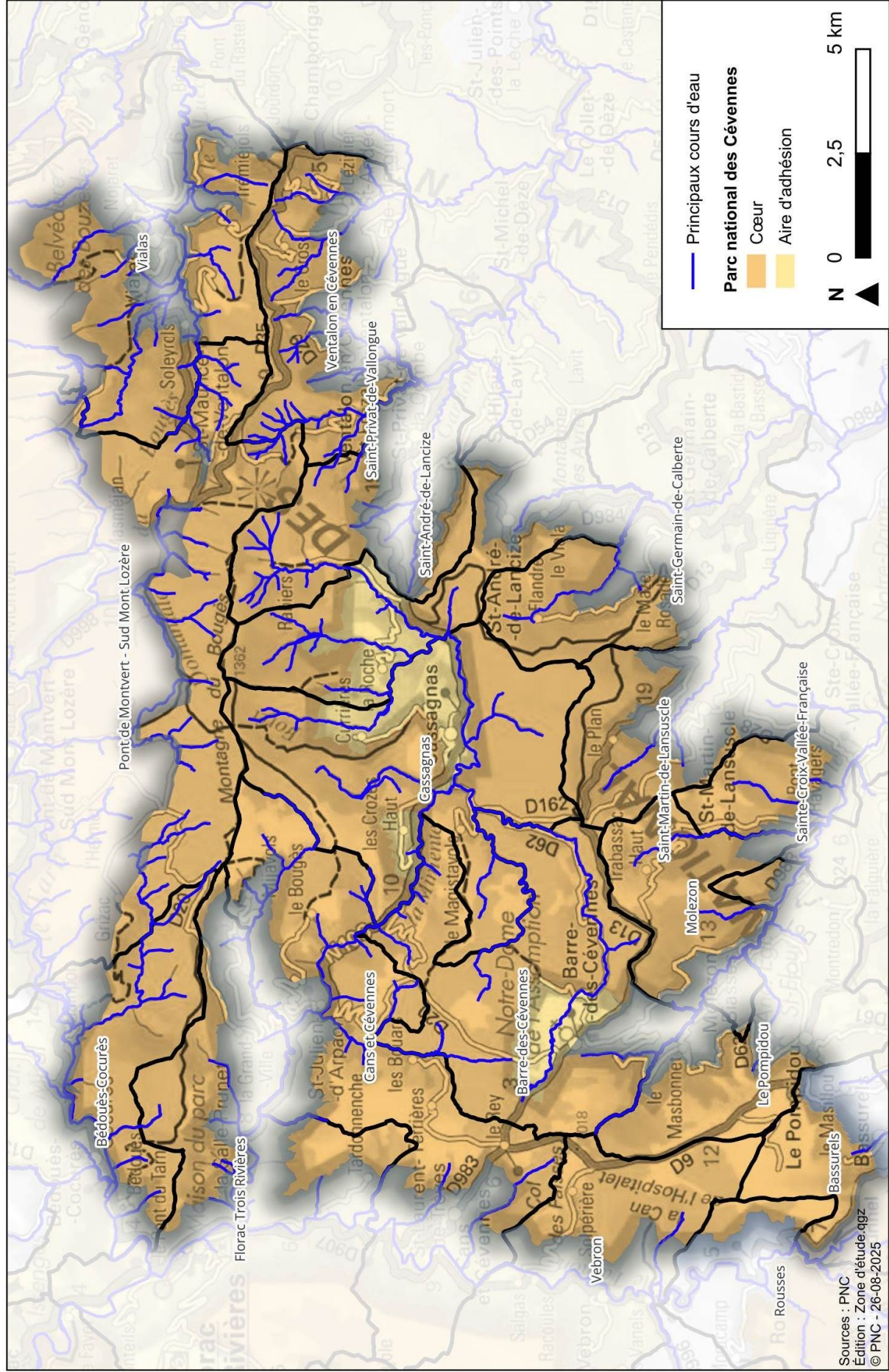
Parc national des Cévennes

6 bis place du Palais • 48400 Florac-Trois-Rivières

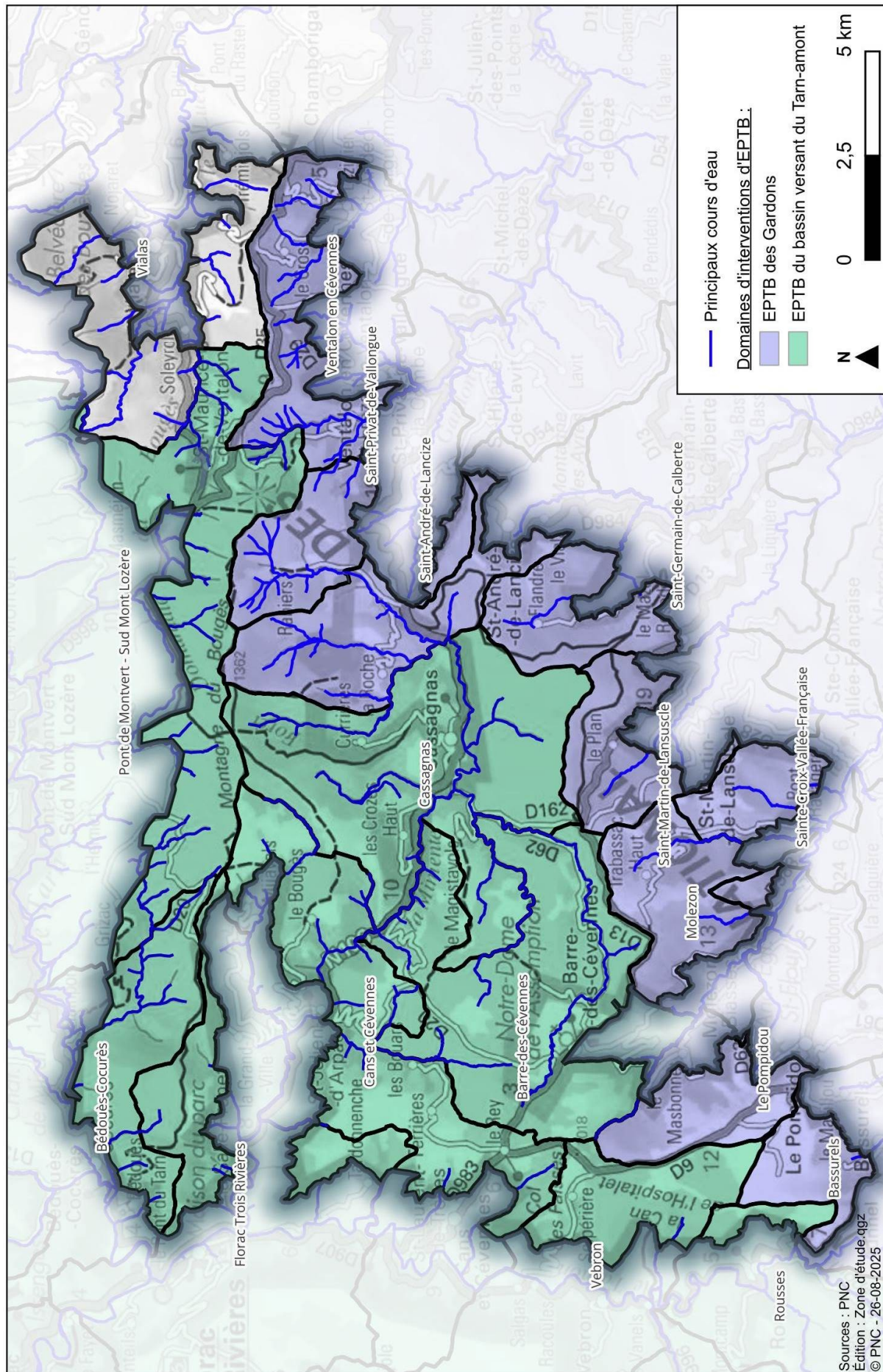
Tél. +33 (0)4 66 49 53 00 • Fax: +33 (0)4 66 49 53 02

www.cevennes-parcnational.fr • info@cevennes-parcnational.fr

Inventaire des zones humides des vallées cévennes Zone d'étude - Localisation dans le Parc national



Inventaire des zones humides des vallées cévenoles Zone d'étude - communes et EPTB concernés



4) PRESTATIONS ATTENDUES

La Parc national souhaite réaliser un inventaire, une caractérisation et une hiérarchisation des zones humides sur ce territoire.

La **phase préparatoire** portera, en grande partie, sur la synthèse de données cartographiques déjà collectées par le PNC, leur « unification » et leur qualification (probabilités de présence des zones humides, qualité des données attributaires...). Ce pré-inventaire sera complété par des prises de contacts avec les partenaires locaux et la collecte de données cartographiques (bases de données sol, flore, modélisations déjà existantes...).

La phase suivante portera sur la réalisation d'un **inventaire de terrain** permettant de confirmer la présence des zones humides, de les délimiter et de les décrire.

Assez détaillé, **ce travail devra apporter suffisamment de précisions et d'informations pour hiérarchiser les enjeux et rendre possible d'éventuelles actions opérationnelles** (avec les acteurs agricoles, forestiers, les collectivités, ...). Ce niveau d'exigence particulier se traduira dans la précision cartographique attendue, le niveau de définition des habitats naturels et la collecte de certains attributs (cf. page 10).

Enfin, le prestataire devra proposer une hiérarchisation des enjeux, en termes de fonctionnalités et de patrimonialité, afin de permettre au Parc national et à ses partenaires de construire une stratégie globale d'intervention en faveur des zones humides.

Il est important de noter que l'établissement public dispose déjà de modèles de bases de données et de couches SIG dont il faudra tenir compte. Il souhaite inscrire ses démarches dans les cadres méthodologiques récents (formats de données préconisés par le pôle relais national sur les Zones humides, les Agences de l'eau, la DREAL Occitanie...).

L'objet du marché sera donc de mener à bien les missions suivantes :

- **Phase n°1** : Collecte et synthèse des connaissances existantes;
- **Phase n°2** : Pré-localisation des zones humides (ZH Probables), proposition d'une méthode générale pour la réalisation des missions;
- **Phase n°3** : Inventaire de terrain et cartographie des zones humides avérées ou effectives (ZH Effectives);
- **Phase n°4** : Production d'une hiérarchisation des zones humides et restitution des résultats et données



Parc national des Cévennes

6 bis place du Palais • 48400 Florac-Trois-Rivières

Tél. +33 (0)4 66 49 53 00 • Fax: +33 (0)4 66 49 53 02

www.cevennes-parcnational.fr • info@cevennes-parcnational.fr

5) PLUS DE PRÉCISIONS CONCERNANT LES MISSIONS À RÉALISER

☞ Phase n°1 : Collecte et synthèse des connaissances existantes, proposition d'une méthode générale pour la réalisation des missions :

Le PNC mettra à disposition beaucoup de données cartographiques qu'il conviendra de compiler et d'analyser durant cette étape de pré-inventaire :

Types de données déjà collectées par le Parc ou des partenaires	Nb de données déjà collectées
<p><u>Zones humides considérées comme effectives (ZHE)</u> mais pouvant nécessiter des compléments de données attributaires ou des actualisations de périmètres :</p> <ul style="list-style-type: none">○ ZH localisées via des inventaires dédiés (atlas cartographique des zones humides de Lozère 2017, zones humides alcalines 2004, Inventaire du EPTB des Gardons...)○ ZH signalées dans des cartographies d'habitats naturels au sein du cœur du PNC (2010) et dans les sites Natura 2000 limitrophes (délimitées mais souvent à une échelle plus large, au 17 000^{ème})○ Inventaire régional des mares ...	<p>446 polygones et éléments ponctuels</p>
<p><u>Zones humides probables (ZHP) :</u></p> <ul style="list-style-type: none">○ pré-localisation de zones humides réalisée par les gardes-moniteurs du PNC (localisations GPS, grand type de milieu)○ pré-localisations de zones humides réalisées par l'EPTB des Gardons (2014), les syndicats ABCèze et du bassin du Tarn-amont○ ZH signalées dans des cartographies d'habitats naturels du PNC ou des sites Natura 2000 mais non délimitées (en inclusion)	<p>52 polygones et 198 ponctuels (majorité de sources pour ces derniers)</p> <p>14 polygones</p> <p>44 polygones et 3 ponctuels</p>

Ces données seront à traiter en priorité. Le prestataire analysera le niveau d'information disponible par rapport à celui nécessaire pour satisfaire aux objectifs de la démarche et définira les compléments (attributaires) à rechercher.

Une recherche d'informations complémentaires sera à prévoir avec les principaux partenaires techniques : deux agences de l'Eau, EPTB des Gardons, ONF, CEN d'Occitanie et équipe de la Lozère, animateurs Natura 2000 concernés, OFB48, DREAL,...

Enfin, d'autres données sources pourront être exploitées pour apprécier la probabilité de présence des zones humides, les pré-délimiter ou détecter d'éventuels oublis :

- produits de l'IGN (BD Topo, scan25, ortho-photographies infrarouge, cartes historiques...);
- données topographiques, géologiques et pédologiques (Refersol, Donesol, Gissol, BD Objets-geol-50 BRGM, SIGLR-2012-MNT...);
- cartographies de zones inondables (ZI-LR);
- données d'espèces animales et végétales caractéristiques des zones humides (travail en cours au sein du PNC).



Parc national des Cévennes

6 bis place du Palais • 48400 Florac-Trois-Rivières

Tél. +33 (0)4 66 49 53 00 • Fax: +33 (0)4 66 49 53 02

www.cevennes-parcnational.fr • info@cevennes-parcnational.fr

☞ **Phase n°2 : Pré-localisation des zones humides (ZH Probables)**

○ Constitution de la base de données et/ou des couches SIG :

Ce travail consistera à constituer des modèles de couches cartographiques (ZE, ZHE, ZHP) selon les standards proposés par le pôle relais ZH (Forum des marais atlantiques) et les Agences de l'eau :

- Présentation : <https://eau-grandsudouest.fr/usages-enjeux-eau/eau-grand-sud-ouest/eau-biodiversite/preserver-milieus-humides>
- Guide de prélocalisation et d'inventaire des zones humides, AE Adour-Garonne, janvier 2020 - https://eau-grandsudouest.fr/sites/default/files/2020-10/2020_Guide_CCTP_inventaires_zh.pdf
- Annexes : https://eau-grandsudouest.fr/sites/default/files/2020-10/2020_Annexes_guide_zh.pdf

Le Parc national fournira sa base de travail (cf. annexes 1 et 2).

○ Pré-typologie des zones humides et liste des espèces à enjeux :

Le Parc national accorde une grande importance à la caractérisation des zones humides en tant qu'habitats naturels. Il s'agira d'une information essentielle pour évaluer le niveau de patrimonialité, les fonctions hydrologiques potentielles et établir la hiérarchisation globale des sites.

Sur la base du pré-inventaire et avant d'entamer la campagne de terrain, le prestataire devra produire une liste des habitats humides potentiellement présents sur le territoire.

Cette pré-typologie devra présenter les différentes végétations possibles avec pour chacune : la correspondance avec les référentiels typologiques européen (EUNIS de niveau 4 mini) et Corine biotope, l'éventuel rattachement à la directive Habitats, le statut de présence avéré, potentiel ou absent.

La présence d'espèces protégées ou rares dans une zone humide sera également un élément utilisé pour apprécier son niveau de patrimonialité. Une liste d'espèces considérées comme patrimoniales sera donc établie avec le maître d'ouvrage, en amont de la campagne (espèces inféodées aux milieux humides et aquatiques, indices d'autochtonie...).

○ Calage des typologies et méthodes concernant les critères relatifs aux fonctionnalités et aux pressions :

Le prestataire devra se rapprocher du Parc national pour concevoir une fiche de terrain et une grille d'évaluation concernant le renseignement des critères suivants :

Rubrique	Intitulé du critère	Contenu du critère*
hydrologie	Typealim	Type d'alimentation principal
	Perm_alim	Permanence de l'alimentation
	Foncthydrau1	Fonctions hydrauliques
	Fonctépura	Fonctions épuratrices
	Foncthydro_hiera	Niveau d'enjeu hydrologique
	EDC_hydro	État de conservation hydrologique



Parc national des Cévennes
6 bis place du Palais • 48400 Florac-Trois-Rivières
Tél. +33 (0)4 66 49 53 00 • Fax: +33 (0)4 66 49 53 02
www.cevennes-parcnational.fr • info@cevennes-parcnational.fr

biologie	Fonctbiolo	Fonctions biologiques
	Fonctbiolo_hiera	Niveau d'enjeu biologique
	EDC_biolo	État de conservation écologique
contexte	Activ_usages	Activités et usages
	Atteintes	Atteintes notées sur le site de la ZH
	Menaces	Menaces liées à des activités voisines
	...	Menaces

Ces champs sont issus du guide produit par l'Agence de l'eau Adour-Garonne en lien avec le Forum des marais atlantiques (Pré-localisation et inventaire des zones humides, 2020). Les modalités de remplissage et les listes de valeurs à utiliser sont dans le document annexe.

Des adaptations pourront être proposées afin de tenir compte des particularités du territoire et des démarches antérieures dont le PNC souhaite conserver les données (cf. le travail déjà réalisé par l'EPTB des Gardons en 2014).

○ Bilan d'étape et définition de la stratégie d'inventaire :

À la fin de la phase n°1, le prestataire rédigera un **rapport préliminaire décrivant la méthode et les résultats des phases 1 et 2 puis un plan de la campagne pour les prospections de terrain à conduire en phase 3 (méthode d'échantillonnage : nature, localisation, nombre et calendrier des relevés terrain végétation hygrophile ou sols...).**

Il devra préciser des priorités d'inventaires en fonction des types de zones humides (+/- à enjeux), de leurs probabilités d'existences, des informations manquantes.

Certaines zones humides sont déjà considérées comme « effectives » du fait de leur présence dans des inventaires préexistants (EPTB et syndicats de rivières, cartographies du CDSL48...). Dans ce cas, il conviendra de réaliser une analyse des données attributaires (d'informations sur les fonctionnalités, les pressions ou la nature des habitats...), de l'âge et de la précision cartographique des données afin de décider de la nécessité ou non de réaliser une visite de terrain.

La phase d'inventaire devrait être grandement facilitée par la pré-localisation de nombreuses zones humides par les agents du Parc national (cf. tableau de la page 5).

Pour la campagne de terrain, en l'absence d'information sur les espèces et habitats patrimoniaux, il est proposé d'écarter les plans d'eau artificiels, canaux et béals ainsi que les infrastructures créées en vue du traitement des eaux usées ou des eaux pluviales. Ces éléments pourront être conservés dans l'inventaire à titre informatif.

Concernant les sources et suintements temporaires, qui sont très nombreux sur le territoire, il sera également nécessaire de réaliser une sélection des sites à visiter en fonction des enjeux pré-identifiés (données faunistiques et floristiques, présence de complexes d'habitats, enjeux locaux de conservation...).

D'autres cas particuliers pourront faire l'objet d'une discussion avec le maître d'ouvrage et les membres du comité de pilotage.



Parc national des Cévennes

6 bis place du Palais • 48400 Florac-Trois-Rivières

Tél. +33 (0)4 66 49 53 00 • Fax: +33 (0)4 66 49 53 02

www.cevennes-parcnational.fr • info@cevennes-parcnational.fr

☞ **Phase n°3 : Phase d'inventaire de terrain**

○ **Méthode globale de caractérisation :**

Lors de cette phase, il s'agira de confirmer le caractère humide des zones probables (ZHP) et de revenir sur des zones effectives (ZHE) dont il conviendra de préciser les délimitations et/ou de compléter les données attributaires (cf. les critères de la base de données).

La définition et la cartographie des zones humides s'appuieront sur l'article L211-1 modifié du code de l'environnement (protocoles fixés par l'arrêté du 24/06/2008).

○ **Approche pédologique :**

Sur le terrain, les critères botaniques seront privilégiés mais **des sondages pédologiques à la tarière pourront être réalisés** afin de lever des incertitudes sur la présence et l'étendue de la zone humide (absence de végétation spontanée sur tout ou partie de la zone, recherche des limites peu « visible » uniquement avec la flore).

Il sera également demandé, **dans le cas d'éventuelles tourbières, de réaliser des carottages** afin d'apprécier la profondeur maximale ainsi que l'épaisseur approximative des horizons tourbeux (appui possible des agents de terrain du PNC).

○ **Cartographie et caractérisation des habitats :**

Le PNC souhaite disposer de périmètres assez précis et d'une **qualification de chaque zone humide selon les typologies d'habitats naturels** (EUNIS niveau 4 minimum + Corine biotope 3 ou 4) **afin de permettre une bonne évaluation des enjeux de conservation.**

Précision cartographie et classes d'objets :

- objets cartographiés : polygones simples et éventuels éléments ponctuels délimitant les zones humides effectives (ZHE) ;
- **précision minimale de l'échelle de restitution cartographique** : 1/1000 à 1/2500^{eme} (exceptions à valider pour des grandes entités et des habitats très homogènes, notamment certains boisements humides) ;
- support de saisie cartographique : à minima **BD Ortho IGN**, 50 cm ;
- typologie(s) utilisée(s) : **typologie SDAGE/SAGE + typologies EUNIS (niveau 4 minimum) et Corine Biotope (niv 3 à 4).**

Les attributs minimaux présentés en annexe 2 devront être obligatoirement renseignés dans cette classe d'objets géographiques « ZHE ». Il n'est prévu, dans le cadre de cette étude, de réaliser un découpage au niveau parcellaire des zones humides.

○ **Collecte de données sur la faune et la flore :**

Certaines espèces indicatrices ou patrimoniales, **listées au préalable**, seront à noter en cas d'observation lors de la phase de terrain. Il s'agira principalement de plantes supérieures et d'espèces animales facilement identifiables. Les données seront saisies dans la base naturaliste du Parc national (outil Géonature accessible par internet ou sur un smartphone). Le PNC assurera la compilation de ces données et pourra communiquer au prestataire une couche SIG comportant les principaux statuts de protection des espèces concernées.



Parc national des Cévennes

6 bis place du Palais • 48400 Florac-Trois-Rivières

Tél. +33 (0)4 66 49 53 00 • Fax: +33 (0)4 66 49 53 02

www.cevennes-parcnational.fr • info@cevennes-parcnational.fr

○ Collecte de photographies :

Quelques photographies seront prises lors de chaque visite de zone humide (vue d'ensemble, éléments remarquables, altérations...). Ces images seront stockées au format JPG, dans des dossiers par zone humide, puis reversées au Parc national lors du rendu final de l'étude.

○ Forme du rendu :

À la fin de cette phase, les éléments suivants seront adressés au maître d'ouvrage :

- cartes et couche SIG des zones humides effectives (ZHE) de la zone d'étude;
- cartes et couches SIG des zones invalidées et des zones humides probables (ZHP) à conserver dans les bases car n'ayant pas pu être visitées ;
- carte et couche SIG de localisation des relevés terrain réalisés (flore et éventuelle pédologie) avec les attributs associés ;
- base de données géographique (BDD « ZHE ») conforme au modèle de données commun : géométrie (polygones simples géoréférencés) et attributs (remplissage des attributs obligatoires à minima) ;
- **un rapport de phase 3** : Ce bilan des inventaires rappellera les méthodologies appliquées, présentera les travaux réalisés ainsi que les résultats. Il comportera aussi une liste définitive des habitats observés et une fiche descriptive pour chacun d'entre-deux (selon un niveau EUNIS niveau 4 et/ou Natura 2000 pour les HNIC, topographique locale, physionomie générale, principales espèces à enjeux ou caractéristiques, valeur patrimoniale intrinsèque, fonctions « objectifs ou potentielles » et situations observées, principales pressions, état global estimé dans la zone d'étude).

☞ **Phase n°4 : Production d'une hiérarchisation des zones humides et restitution des résultats et données**

L'objectif de cette phase sera de produire une hiérarchisation des zones humides effectives en s'appuyant sur l'évaluation de leurs patrimonialités et fonctionnalités, des pressions identifiées et l'appréciation de leur état global.

Ce diagnostic doit permettre de prioriser la mise en place d'actions (sensibilisation, gestion, conservation/restauration, connaissances complémentaires...) mais aussi de faciliter l'émergence de futurs contrats territoriaux ou de plans de gestion stratégiques qui pourront être mis en œuvre aux échelles les plus adaptées (secteurs du PNC, territoire d'un SAGE ou territoire d'intervention d'un EPTB/syndicat de rivière...).

La liste des critères à utiliser, les modalités de collecte (données cartographiques, terrain) et des modalités de calcul seront proposées par le prestataire et adaptées en lien avec le maître d'ouvrage et les membres du comité de pilotage.

À titre indicatif, voilà une grille de critères inspirée d'autres inventaires de zones humides avec une approche fonctionnelle et patrimoniale :



Parc national des Cévennes

6 bis place du Palais • 48400 Florac-Trois-Rivières

Tél. +33 (0)4 66 49 53 00 • Fax: +33 (0)4 66 49 53 02

www.cevennes-parcnational.fr • info@cevennes-parcnational.fr

Groupes	Critères
Fonctions hydrologiques & biogéochimiques	Position dans le bassin versant et connexion au réseau hydrographique de surface / lien avec une nappe alluviale
	Soutien d'étiage potentiel / capacité de rétention théorique
	Fonctions épuratrices
	Régulation des crues
	Séquestration du carbone
Fonctions & intérêts biologiques	Présence d'habitats naturels à enjeux
	Présence d'espèces à enjeux
	Rôle vis-à-vis des continuités écologiques
	État global de conservation
Niveau de pression et menaces sur la zone humide (et son espace de fonctionnalité)	
Enjeux institutionnels / priorités vis-à-vis de stratégies territoriales	

Le **rapport de phase 4** présentera la méthode de hiérarchisation retenue ainsi que les résultats globaux (carte des zones par niveau de priorité, pourcentages des nombres et surfaces dans chaque catégorie, grands enjeux, principaux facteurs de pression...) et une analyse des difficultés rencontrées.

La fin de la phase 4 sera aussi l'occasion de communiquer les dernières couches SIG (avec l'ensemble des informations relatives aux zones humides) et les autres productions attendues (photographies, relevés pédologiques ou floristiques...).

6) FORMATS ET NATURES DES RENDUS

☞ Rendu des rapports et autres éléments

Les rendus rédactionnels seront les suivants :

- **le rapport bilan des phases 1 et 2** avec la synthèse des données collectées, la cartographie initiale des zones humides effectives et probables, un pré-typologie des habitats naturels présents ou potentiels, une méthode pour la caractérisation des fonctionnalités et pressions en phase de terrain, la méthodologie et la stratégie d'inventaire pour la phase n°3
- **le rapport bilan de la Phase n°3** avec un rappel de la méthodologie appliquée (éventuellement ajustée), les travaux réalisés et résultats obtenus, la liste définitive des habitats présents et les fiches descriptives,
- **le rapport final de la Phase n°4** avec la méthode de hiérarchisation et résultats globaux
- un dossier numérique avec les photographies de chaque site visité ;

☞ Rendus cartographiques

Les cartographies seront fournies dans un projet de type SIG (couches shp ou GPKG) qui contiendra à minima :

- la couche correspondant à la zone d'étude (ZE) ;



Parc national des Cévennes

6 bis place du Palais • 48400 Florac-Trois-Rivières

Tél. +33 (0)4 66 49 53 00 • Fax: +33 (0)4 66 49 53 02

www.cevennes-parcnational.fr • info@cevennes-parcnational.fr

- les couches actualisées des zones humides effectives (ZHE) et probables (ZHP) ;
- la carte des sites écartés/invalidés ;
- les couches SIG de localisation des relevés de terrain réalisés (floristiques ou pédologiques), des observations d'espèces patrimoniales...

7) DÉLAIS D'EXÉCUTION ET CALENDRIER PRÉVISIONNEL

L'étude sera à réaliser entre **février 2026 et décembre 2027** (rendu final).

8) PILOTAGE DE L'ÉTUDE ET RÉUNIONS

Le prestataire devra prévoir de travailler en concertation avec les chargés de missions du PNC d'avoir des contacts réguliers avec eux afin de rendre compte de l'état d'avancement de l'étude, des difficultés rencontrées et des données récoltées.

Le Parc national des Cévennes animera un comité de **pilotage multi-acteurs** dans lequel il sera proposé d'impliquer les représentants des EPTB et syndicats de rivières concernés par la zone d'étude, les structures d'animation Natura 2000, les deux Agences de l'Eau, les représentants de l'OFB, du CBN méditerranéen et du CEN d'Occitanie...

Ce comité sera réuni **4 fois sur la période de l'étude**. Le prestataire devra être présent pour présenter les avancées de ses démarches.

Les interlocuteurs techniques au sein de l'établissement du PNC seront :

- le chargé de mission Biodiversité : M. DISSAC Yann
 ☎ : 06.72.38.87.69 💻 : yann.dissac@cevennes-parcnational.fr
- le chargé de mission eau/milieux aquatiques : M. MANCHE Yannick
 ☎ : 06.70.07.36.74 💻 : yannick.manche@cevennes-parcnational.fr

9) DROIT D'AUTEURS ET USAGE DES DONNEES ET RAPPORTS PRODUITS

L'ensemble des éléments produits dans le cadre du présent marché seront la propriété du Parc national des Cévennes. Sauf accord écrit du PNC, les données ne pourront être utilisées à d'autres fins que le présent marché, et en aucun cas communiquées à un tiers.



Parc national des Cévennes
 6 bis place du Palais • 48400 Florac-Trois-Rivières
 Tél. +33 (0)4 66 49 53 00 • Fax: +33 (0)4 66 49 53 02
www.cevennes-parcnational.fr • info@cevennes-parcnational.fr

Annexe 1 : liste des champs de la couche des zones d'étude (ZE) du PNC et leur signification

Nom du champ	Type	Signification / contenu
fid	Entier	Identifiant numérique de l'entité
code_ze	Texte	Code de la zone d'étude (ZE)
libelle	Texte	Libellé de la zone
date_saisie	Date	Date de création
crit_delimitation	Texte	Critère de délimitation. Comment a été délimitée la zone (SAGE, limite administrative, etc.) ?
date_debut	Date	Date du début de l'étude
date-fin	Date	Date de la fin de l'étude
maitre_ouvrage	Texte	Nom du maître d'ouvrage
maitre_oeuvre	Texte	Nom du maître d'œuvre
etat_avancement	Texte	État d'avancement
date_maj	Date	Date de mise à jour de la donnée
izh_methode	Texte	Critère(s), réalisation, concertation, validation (qualification des inventaires de terrain)
precision_carto	Texte	Précision cartographique de la donnée (échelle de saisie)
remarques	Texte	Commentaire
url_dossier_pnc	Texte	Adresse URL du dossier informatique PNC



Parc national des Cévennes

6 bis place du Palais • 48400 Florac-Trois-Rivières

Tél. +33 (0)4 66 49 53 00 • Fax : +33 (0)4 66 49 53 02

www.cevennes-parcnational.fr • info@cevennes-parcnational.fr

Annexe 2 : liste des champs de la couche des zones humides effectives (ZHE) du PNC et leur signification

Nom du champ	Type	Signification / contenu
fid	Entier	Identifiant numérique de l'entité
id_zhe	Texte	Identifiant unique de la zone humide effective (ZHE)
interet_patrimonial	Texte	Intérêt patrimonial de la zhe
interet_fonctionnel	Texte	Intérêt fonctionnel de la zhe
datecreat	Date	Date de création de la ZHE (jj/mm/aaaa)
observateur	Texte	Nom du créateur de la donnée
toponyme	Texte	Toponymie de la zone humide (optionnel)
crit_delim	Liste	Critère principal de délimitation de la ZHE
typosimple	Liste	Typologie simplifiée pour le PNC (15 ou 20 classes, proposées par Yann Dissac du PNC) - utilisé pour des zh sans typologie Corine
code_habitat_1	Texte	Code Corine (niveau 3 min) ou EUNIS de l'habitat principal
nom_habitat_1	Texte	Nom de l'habitat naturel 1
pourcentage_1	Entier	Taux de recouvrement (%) de l'habitat naturel 1
code_habitat_2	Texte	Code Corine (niveau 3 min) ou EUNIS de l'habitat secondaire
nom_habitat_2	Texte	Nom de l'habitat naturel 2
pourcentage_2	Entier	Taux de recouvrement (%) de l'habitat naturel 2
code_habitat_3	Texte	Code Corine (niveau3 min) ou EUNIS de l'habitat tertiaire
nom_habitat_3	Texte	Nom de l'habitat naturel 3
pourcentage_3	Entier	Taux de recouvrement (%) de l'habitat naturel 3
tous_habitats	Texte	Liste de tous les habitats de la ZHE
typealim	Liste	Type d'alimentation principal de la ZHE
perm_alim	Liste	Permanence de l'alimentation (temporaire, permanente)
foncthydrau1	Liste	Fonctions hydrauliques de la ZHE
fonctepura	Liste	Fonctions épuratrices de la ZHE
foncthydro_hiera	Liste	Niveau d'enjeu hydrologique
edc_hydro	Liste	État de conservation hydrologique
Fonctbiolo	Liste	Fonctions biologiques
Fonctbiolo_hiera	Liste	Niveau d'enjeu biologique
edc_biolo	Liste	État de conservation écologique
activ_usages	Liste	Activités et usages
atteintes	Liste	Atteintes notées sur le site de la ZHE
remarque	Liste	Commentaires
id_ze	Texte	Identifiant de la zone d'étude
nom_etude	Texte	Intitulé de l'étude



Parc national des Cévennes

6 bis place du Palais • 48400 Florac-Trois-Rivières

Tél. +33 (0)4 66 49 53 00 • Fax: +33 (0)4 66 49 53 02

www.cevennes-parcnational.fr • info@cevennes-parcnational.fr