

Récépissé de DT
Récépissé de DICT

Au titre du chapitre IV du titre V du livre V (partie réglementaire) du Code de l'environnement
et de la section 12 du chapitre IV du titre III du livre V de la 4ème partie (partie réglementaire) du Code du travail

(Annexe 2 de l'arrêté du 15 février 2012 modifié - NOR : DEVP1116359A)

Destinataire

- ☒ Récépissé de DT
☐ Récépissé de DICT
☐ Récépissé de DT/DICT
conjointe

Dénomination
Numéro / Voie
Code postal / Commune
Pays

UTI Canal Champagne Bourgogne
TSA 70011
69134 DARDILLY CEDEX
France

N° consultation du téléservice : 2025091904479D21

Référence de l'exploitant : 2538096365. 253801RDT02

N° d'affaire du déclarant : 314353991

Personne à contacter (déclarant) : BEDEF Maxime

Date de réception de la déclaration : 19/09/2025

Commune principale des travaux : 52800 FOULAIN

Adresse des travaux prévus : Foulain

Coordonnées de l'exploitant :

Raison sociale : ENEDIS- DRCAR- GUICHET DT DICT

Personne à contacter : CUNAT KEVIN

Numéro / Voie : 2 rue saint charles

Lieu-dit / BP :

Code Postal / Commune : 51100 REIMS

Tél. : +33326049197

Fax :

Éléments généraux de réponse

- ☐ Les renseignements que vous avez fournis ne nous permettent pas de vous répondre. La déclaration est à renouveler. Précisez notamment :
☐ Les réseaux/ouvrages que nous exploitons ne sont pas concernés au regard des informations fournies. Distance > à : _____ m
☒ Il y a au moins un réseau/ouvrage concerné de catégorie (voir liste des catégories au verso) : EL Autres informations :

Modification ou extension de nos réseaux / ouvrages

Modification ou extension de réseau/ouvrage envisagée dans un délai inférieur à 3 mois : _____

☐ Réalisation de modifications en cours sur notre réseau/ouvrage.

Veuillez contacter notre représentant : _____

Tél. : _____

NB : Si nous avons connaissance d'une modification du réseau/ouvrage dans le délai maximal de 3 mois à compter de la consultation du téléservice, nous vous en informerons.

Emplacement de nos réseaux / ouvrages

☒ Plans joints : Références : Plans joints Echelle (1) : _____ Date d'édition (1) : _____ Sensible : ☒ Prof. règl. mini (1) : 65 cm Matériau réseau (1) : _____
NB : La classe de précision A, B ou C figure dans les plans. _____

☐ Réunion sur chantier pour localisation du réseau/ouvrage : ☐ Date retenue d'un commun accord : _____ à _____
ou ☐ Prise de RDV à l'initiative du déclarant (date du dernier contact non conclusif : _____)

☐ Votre projet doit tenir compte de la servitude protégeant notre ouvrage.

☐ (cas d'un récépissé de DT) Vous devez prévoir des investigations complémentaires à notre charge (hors cas d'exemption prévus dans la réglementation) (2)

☒ Des branchements non cartographiés sont présents. Ils sont soit pourvus d'affleurants visibles et rattachés à un réseau principal souterrain identifié dans les plans joints, soit munis de dispositifs automatiques supprimant tout risque en cas d'endommagement (2)

(1) : facultatif si l'information est fournie sur le plan joint (2) pour les tronçons et branchements non cartographiés en classe A, prévoir des clauses techniques et financières particulières dans le marché

Recommandations de sécurité

Les recommandations techniques spécifiques suivantes sont à appliquer, en fonction des risques liés à l'utilisation des techniques de travaux employées :
Des branchements souterrains sans affleurant et/ou aéro-souterrain sont susceptibles d'être dans l'enceinte des travaux déclarés.

Rubriques du guide technique relatives à des ouvrages ou travaux spécifiques : Chapitre 3.1, 6.1 et 6.2 du guide (Fascicule 2)

Pour les exploitants de lignes électriques : si la distance d'approche a été précisée, indiquez si la mise hors tension est : ☐ possible ☒ impossible

Mesures de sécurité à mettre en œuvre : Suite à l'évaluation de la distance d'approche entre vos travaux et nos ouvrages, veuillez vous reporter au document joint "Recommandations Enedis et protection"

Dispositifs importants pour la sécurité : Voir la liste des dispositifs en place dans le document joint

Cas de dégradation d'un de nos ouvrages

En cas de dégradation d'un de nos ouvrages, contactez nos services au numéro de téléphone suivant : 0181624701

Pour toute anomalie susceptible de mettre en cause la sécurité au cours du déroulement du chantier, prévenir le service départemental d'incendie et de secours (par défaut le 18 ou le 112) : SDIS de la Haute Marne 0325302525

Responsable du dossier

Nom : CUNAT KEVIN

Désignation du service : GUICHET DT- DICT CAR

Tél : +33 326049197

Signature de l'exploitant ou de son représentant

Nom : CUNAT KEVIN

Signature :

Date : 25/09/2025 Nombre de pièces jointes, y compris les plans : 6

Catégories des réseaux / ouvrages

Ouvrages considérés comme sensibles pour la sécurité (au sens du I de l'article R. 554-2 du code de l'environnement) :

- HC : Canalisations de transport et canalisations minières contenant des hydrocarbures liquides ou liquéfiés ;
- PC : Canalisations de transport et canalisations minières contenant des produits chimiques liquides ou gazeux ;
- GA : Canalisations de transport, de distribution et canalisations minières contenant des gaz combustibles ;
- CU : Canalisations de transport ou de distribution de vapeur d'eau, d'eau surchauffée, d'eau chaude, d'eau glacée, et de tout fluide caloporteur ou frigorigène, et tuyauteries rattachées en raison de leur connexité à des installations classées pour la protection de l'environnement ;
- EL : Lignes électriques et réseaux d'éclairage public autres qu'en très basse tension (> 50 V en courant alternatif ou 120 V en courant continu) et autres que les lignes électriques aériennes à basse tension et à conducteurs isolés ;
- TR : Installations destinées à la circulation de véhicules de transport public ferroviaire ou guidé ;
- DE : Canalisations de transport de déchets par dispositif pneumatique sous pression ou par aspiration ;
- DI : Ouvrages conçus ou aménagés en vue de prévenir les inondations et les submersions.

Autres ouvrages* (au sens du II de l'article R. 554-2 du code de l'environnement) :

- TL : Installations souterraines de communications électroniques, lignes électriques et réseaux d'éclairage public autres que ceux définis à la ligne « EL » ci-dessus ;
- EA : Canalisations souterraines de prélèvement et de distribution d'eau destinée à la consommation humaine, à l'alimentation en eau industrielle ou à la protection contre l'incendie, en pression ou à écoulement libre, y compris les réservoirs d'eau enterrés qui leur sont associés ;
- EU : Canalisations souterraines d'assainissement, contenant des eaux usées domestiques ou industrielles ou des eaux pluviales.

**Parmi les « autres ouvrages », certains peuvent être spécifiés par leur exploitant comme « sensibles », soit lors de l'enregistrement de l'ouvrage sur le guichet unique, soit lors de la réponse à la DT. Les dispositions réglementaires relatives aux réseaux sensibles s'appliquent alors pleinement à ces ouvrages.*

Dispositifs importants pour la sécurité

L'exploitant de réseau précise dans son récépissé une des trois options suivantes :

- Voir la liste des dispositifs en place dans le document joint
- Voir la localisation sur le plan joint
- Aucun dans l'emprise

Règles et recommandations techniques et de sécurité

Conditions pour déterminer si les travaux sont situés à proximité d'ouvrages Electriques

Pour Enedis, les travaux sont considérés à proximité d'ouvrages électriques :

- Lorsqu'ils sont situés **à moins de 3 mètres de lignes électriques aériennes** de tension inférieure à 50 000 volts
- Lorsqu'ils sont situés à moins de 1,5 mètre de lignes électriques souterraines, quelle que soit la tension.

Attention

Pour déterminer et apprécier les distances entre vos travaux et les ouvrages électriques, vous devez tenir compte :

- De l'environnement global de votre zone de chantier (effet de perspective)
- Des mouvements des engins, de leur charge et équipement mis en œuvre lors des travaux,
- De tous les mouvements possibles, déplacements et balancements des lignes électriques aériennes (dus au vent par exemple)

Principes de prévention des travaux à proximité d'ouvrages électriques

Dans le cadre de votre chantier au voisinage d'ouvrages électriques, la mise hors tension prolongée de l'ouvrage pourrait engendrer un risque de sécurité ou de sûreté vis à vis des personnes et des biens.

Pour garantir la sécurité des intervenants au voisinage de l'ouvrage, vous devez respecter les **prescriptions du code du travail**.

En présence d'ouvrages électriques, vous devez mettre en œuvre les mesures compensatoires suivantes :

- Délimiter et baliser la zone de travail
- Dégager l'ouvrage en technique douce et ne pas le déplacer
- Faire surveiller l'opérateur par un surveillant de sécurité électrique
- Placer des obstacles efficaces pour mettre l'installation hors de portée
- Appliquer des prescriptions spécifiques données par l'exploitant Enedis

Si toutefois vos travaux sont incompatibles avec le maintien sous tension des ouvrages électriques, et après échange avec l'exploitant, une étude complémentaire et un devis seront réalisés pour mettre en œuvre une solution adaptée.

Veillez-vous référer au commentaire joint ou prendre contact avec le numéro de téléphone présent dans le bas de ce récépissé.

Responsable du dossier

Nom :

Désignation du service :

Tél. :

Pendant vos travaux, si vous devez évoluer dans l'un des cas d'interdiction suivants, vous aurez besoin de mesures de protection adaptées (exemples : travaux sur façade, toiture, pose d'échafaudage, utilisation d'engins de chantier, utilisation d'engins de chargement/déchargement, élagage, construction, démolition)

➤ Réseaux fils isolés

Si une ligne électrique aérienne à conducteurs isolés est présente dans l'emprise des travaux d'ordre non électrique que vous avez définie.

⊘ Interdiction de toucher

➔ *Risque d'altération de l'isolant*

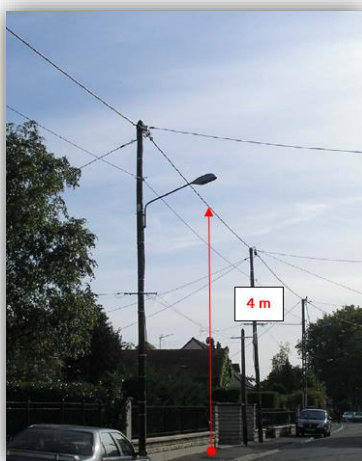
Réseau fils isolés aérien BT



Réseau fils isolés façade BT



Nous vous informons que la **hauteur de ligne théorique minimale** de cette ligne électrique identifiée est **de 4 m** conformément à l'arrêté technique UTE C11-001.



En tant que responsable de projet ou d'entreprise exécutant les travaux, vous devez vous assurer que la hauteur réelle de la ligne n'est pas inférieure à cette valeur minimale avant de commencer les travaux.

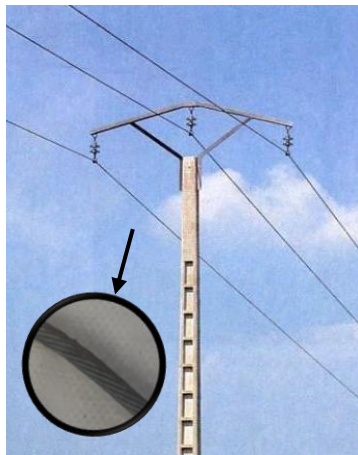
➤ Réseaux fils nus

Si une ligne électrique aérienne à conducteurs nus est présente dans l'emprise des travaux d'ordre non électrique que vous avez définie.

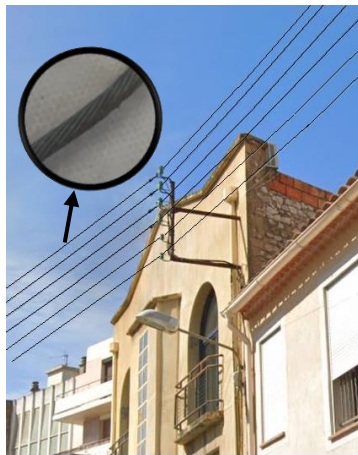
Interdiction de s'approcher à moins de 3 mètres

→ Risque d'arc électrique et d'électrocution

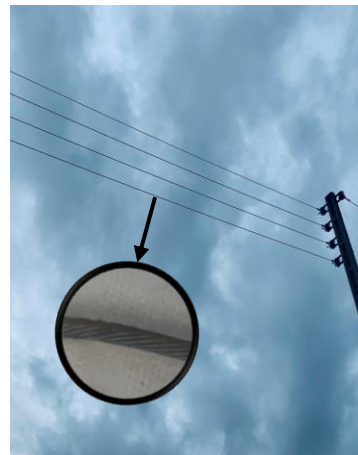
Réseau fils nus HTA



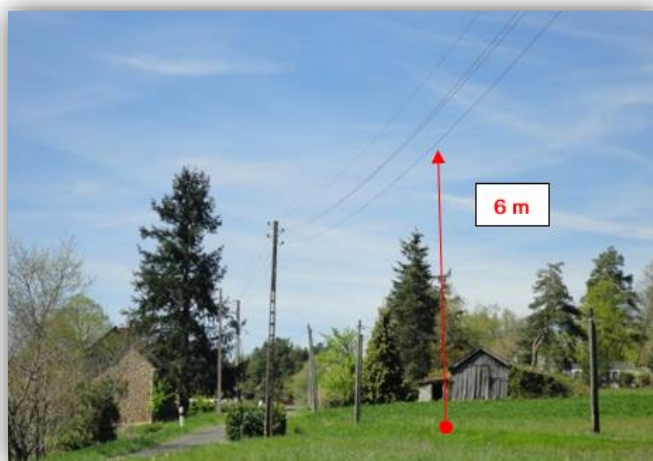
Réseau fils nus BT



Réseau fils nus BT



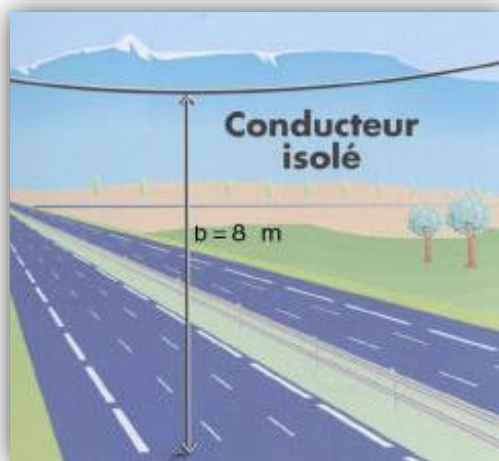
Nous vous informons que la **hauteur de ligne théorique minimale** de cette ligne électrique identifiée est **de 6 m** conformément à l'arrêté technique UTE C11-001.



En tant que responsable de projet ou d'entreprise exécutant les travaux, vous devez vous assurer que la hauteur réelle de la ligne n'est pas inférieure à cette valeur minimale avant de commencer les travaux.

➤ Cas particulier des traversées de voies ouvertes à la circulation (RN, RD, voies communales...) :

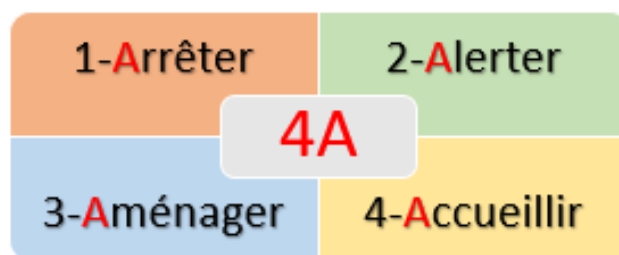
En application de l'article R. 4545-5, nous vous informons que la **hauteur de ligne théorique minimale** de cette ligne électrique identifiée **est de 8 m** conformément à l'arrêté technique UTE C11-001.



Tout câble découvert doit être considéré sous tension




Veillez à respecter le marquage ou piquetage en bon état tout au long du chantier (cf. guide d'application de la réglementation - www.reseaux-et-canalizations.gouv.fr)

En cas de dommages aux ouvrages Enedis,
appliquez la règle des 4 A et appelez le **01 81 62 47 01**







Légende des plans d'ensemble des réseaux aériens et souterrains










Postes électriques

-  Poste source
-  Poste de distribution
-  Poste privé
-  Production

Appareils de coupure et accessoires

-  I ou Y Interrupteur aérien
-  Parafoudre
-  Coffret de coupure souterrain
-  Remontée aéro-souterraine

Réseaux

BT en exploitation	HTA en exploitation
 Réseau aérien nu	 Réseau aérien nu
 Réseau aérien torsadé	 Réseau aérien torsadé
 Réseau souterrain	 Réseau souterrain
 Branchement aérien	 Réseau en galerie
 Branchement souterrain	

Les réseaux hors exploitation sont représentés en noir avec la symbologie dédiée (aérien nu, aérien torsadé, etc.)

Echelle de représentation

Echelle	Sur plan	Sur terrain
1/200 ^e	1 cm	2 m
1/2000 ^e	1 cm	20 m
1/10000 ^e	1 cm	100 m

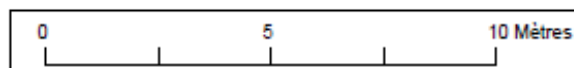
L'impression est susceptible de modifier l'échelle des plans. Il faut veiller à imprimer en « taille réelle ».

Sur les plans de détail (1/200^e) imprimés à l'échelle, 1 cm papier équivaut à 2 m sur le terrain.



Attention !

Il est impératif de vérifier l'échelle du plan remis grâce à l'échelle graduée indiquée sous la carte.



Lire et comprendre un plan Enedis

Ce document présente les principaux éléments constituant les ouvrages électriques exploités par Enedis.

Il vous donnera des éléments de lecture des plans d'ensemble des réseaux aériens et souterrains, ainsi que ceux des plans de détails des réseaux souterrains à l'échelle 1/200^e (localisation et représentation des réseaux et branchements avec leurs classes de précision).

La bonne compréhension de tous ces éléments de représentation doit contribuer à la meilleure localisation des ouvrages Enedis sur le terrain et ainsi éradiquer le risque d'électrification des exécutants et d'endommagement du réseau

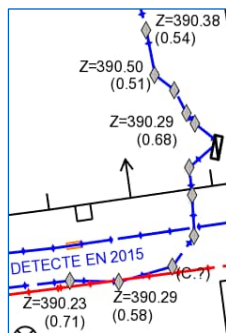
Version mars 2022

La profondeur et l'altimétrie

L'**altimétrie** indiquée sur les plans par un « Z = » représente l'altitude par rapport au niveau de la mer (NGF IGN69).

La **profondeur** est renseignée entre parenthèses.

Le niveau du sol peut évoluer dans le temps. il est possible que les ouvrages Enedis soient situés à une profondeur différente de celle indiquée sur les plans.



Légende des plans de détail

Ouvrages et classes de précision

	Réseau BT	Branchement BT	HTA
Classe A			
Classe B			
* Paris : toutes les traversées de chaussées sont en classe B			
Classe C			
Réseau abandonné			
Fourreau	Fourreau utilisé (exemple sur réseau BT) 		Fourreau vide en attente
Poste	POSTE [NOM] [TYPE] (exemple POSTE MARCEL PAUL UP)		
Mise à la terre			

Dans un rayon de 5m autour des postes de distribution HTA/HTA et HTA/BT, la détection non intrusive des réseaux électriques ne permet pas d'atteindre la classe A du fait de la trop grande densité de réseaux

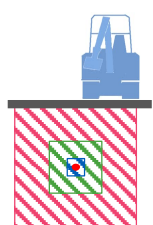
Accessoires réseaux principaux

- Coffret électrique
- Coffret RMBT
- Jonction BT
- Jonction HTA
- Remontée aéro-sout. BT
- Remontée aéro-sout. HTA
- Boite capot BT
- Boite capot HTA
- Poteau

Objets fond de plan vecteur principaux

- Bâtiment
- Porte
- Bordure de trottoir
- Mur
- Plaque d'égout
- Avaloir eaux pluviales
- Bouche d'eau
- Plaque
- Arbre

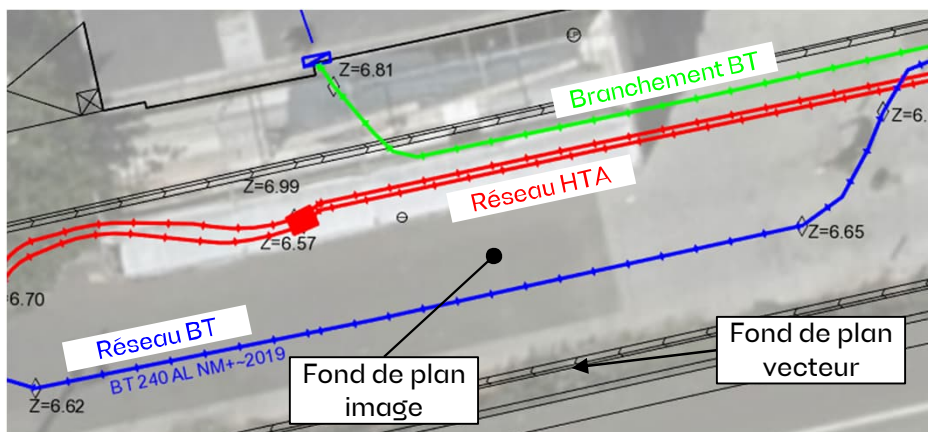
Travaux en zone d'incertitude



- Zone d'incertitude classe A $\leq 50\text{cm}$
- Zone d'incertitude classe B $\leq 1\text{m}50$ (1m pour les brchts)
- Fuseau d'incertitude classe C $> 1\text{m}50$ (1m pour les brchts)

Conformément au fascicule 2 « Guide technique » de la réglementation « DT-DICT », pour réaliser des travaux en zone d'incertitude sur la position des ouvrages Enedis (parties hachurées), il est nécessaire d'utiliser une technique non agressive dite « technique douce ».

Les éléments composant les plans de détail



Poste électrique



Coffret électrique



Câble de cuivre nu (retour à la terre : risque électrique)



Pour votre sécurité téléchargez

LigneAlerte



Une application qui vous prévient de la proximité
des lignes électriques aériennes.



enedis

Disponible sur
App Store

Disponible sur
Google play





**L'élagage un enjeu
pour tous**

Règles et responsabilités

Les responsabilités



L'ÉLAGAGE EST À LA CHARGE DU PROPRIÉTAIRE OU DE L'OCCUPANT

Le propriétaire a la responsabilité de l'élitage des arbres plantés sur sa propriété si :

- la plantation de l'arbre est postérieure à la ligne ;
- ou
- le réseau est situé en domaine public, l'arbre en domaine privé et les distances entre les branches et la ligne ne respectent pas la réglementation.

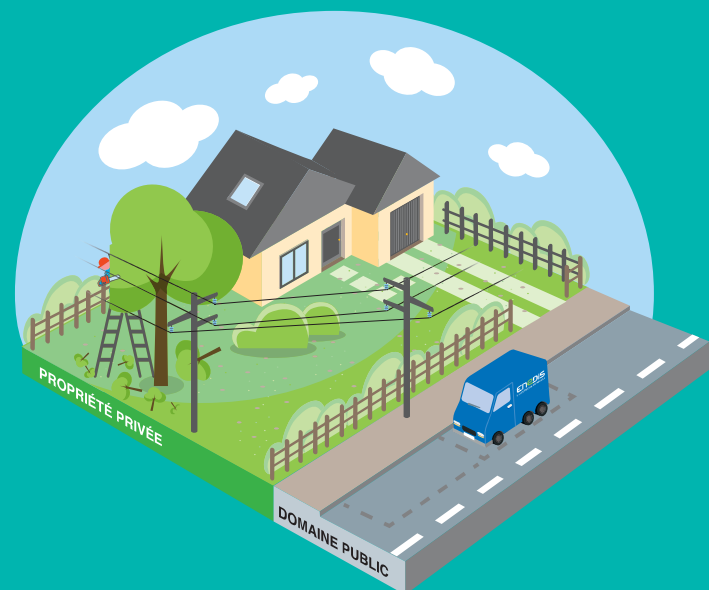
Dans ce cas, l'élitage doit être réalisé par le propriétaire à ses frais ou par une entreprise agréée de son choix, après un contact préalable avec Enedis par l'envoi d'une DT-DICT* sur www.reseaux-et-canalisation.ineris.fr

** Déclaration de projet de Travaux - Déclaration d'Intention de Commencement de Travaux*



L'ÉLAGAGE EST À LA CHARGE D'ENEDIS

Dans les autres cas, Enedis assure l'élitage des végétaux. Chaque propriétaire en est informé au préalable. Cet élitage est à la charge financière d'Enedis. Il est réalisé par ses soins ou par ceux d'une entreprise spécialisée.



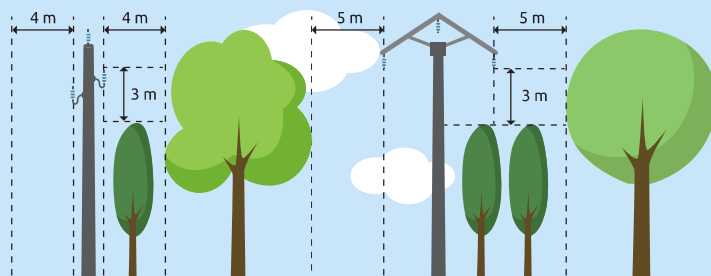
**« Pour la sécurité de tous,
pour éviter des coupures d'électricité »**

Les règles et les distances

Distances à la construction des lignes électriques (norme NF C 11-201)

LIGNES HAUTE TENSION (HTA) - 15 ou 20 000 volts

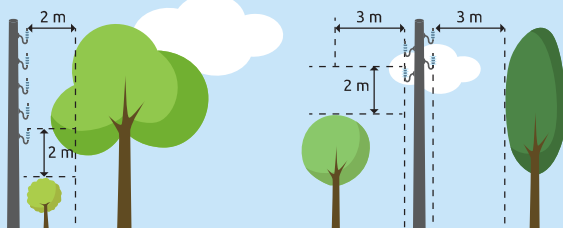
Attention : les distances varient selon les types de lignes.



Isolateurs rigides

Isolateurs suspendus

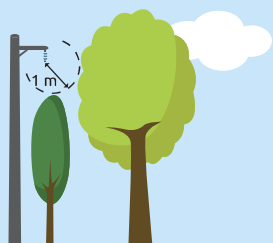
LIGNES BASSE TENSION (BT) - 230/400 volts



En agglomération

Hors agglomération

LIGNES ISOLÉES BASSE TENSION (BT) - 230/400 volts



Enedis demande que l'élagage soit réalisé en augmentant d'au moins un mètre les distances prévues à la construction des lignes.

DISTANCES DE SÉCURITÉ

L'arrêté interministériel du 17 mai 2001 définit : « la zone interdite à la végétation autour des conducteurs (câbles électriques) avec aucun surplomb de la végétation sur le couloir de l'emprise de la ligne ».

Distances minimales que la végétation ne doit jamais franchir

Réseau	Câble nu	Câble isolé
Basse tension	1 m	0 m (pas de frottement)
Haute tension	2 m	0 m (pas de frottement)

Règles de sécurité

À respecter aux abords des lignes électriques

- Ne jamais toucher une ligne, même en câble isolé.
- Ne pas s'approcher, ni approcher d'objet à moins de 3 mètres des lignes de tension inférieure à 50 000 V, à moins de 5 mètres des lignes de tension supérieure à 50 000 V.
- Ne jamais toucher un arbre dont les branches sont trop proches d'une ligne en câble nu (à moins d'1 m en BT et 2 m en HTA), ou en contact direct avec un câble isolé.
- Ne jamais toucher une branche tombée sur une ligne mais prévenir le service "dépannage" d'Enedis au **09 726 750 suivi des deux chiffres de votre département**.
- Ne pas faire de feu sous les lignes électriques.
- Si un arbre menace une ligne, prévenir le service "dépannage" d'Enedis.

Les réponses ci-jointes n'engagent la responsabilité d'Enedis qu'à l'intérieur de l'emprise des travaux que vous avez déclarés. En particulier, les projets Enedis ne sont complétés qu'à l'intérieur de cette zone.

Emprise de vos travaux

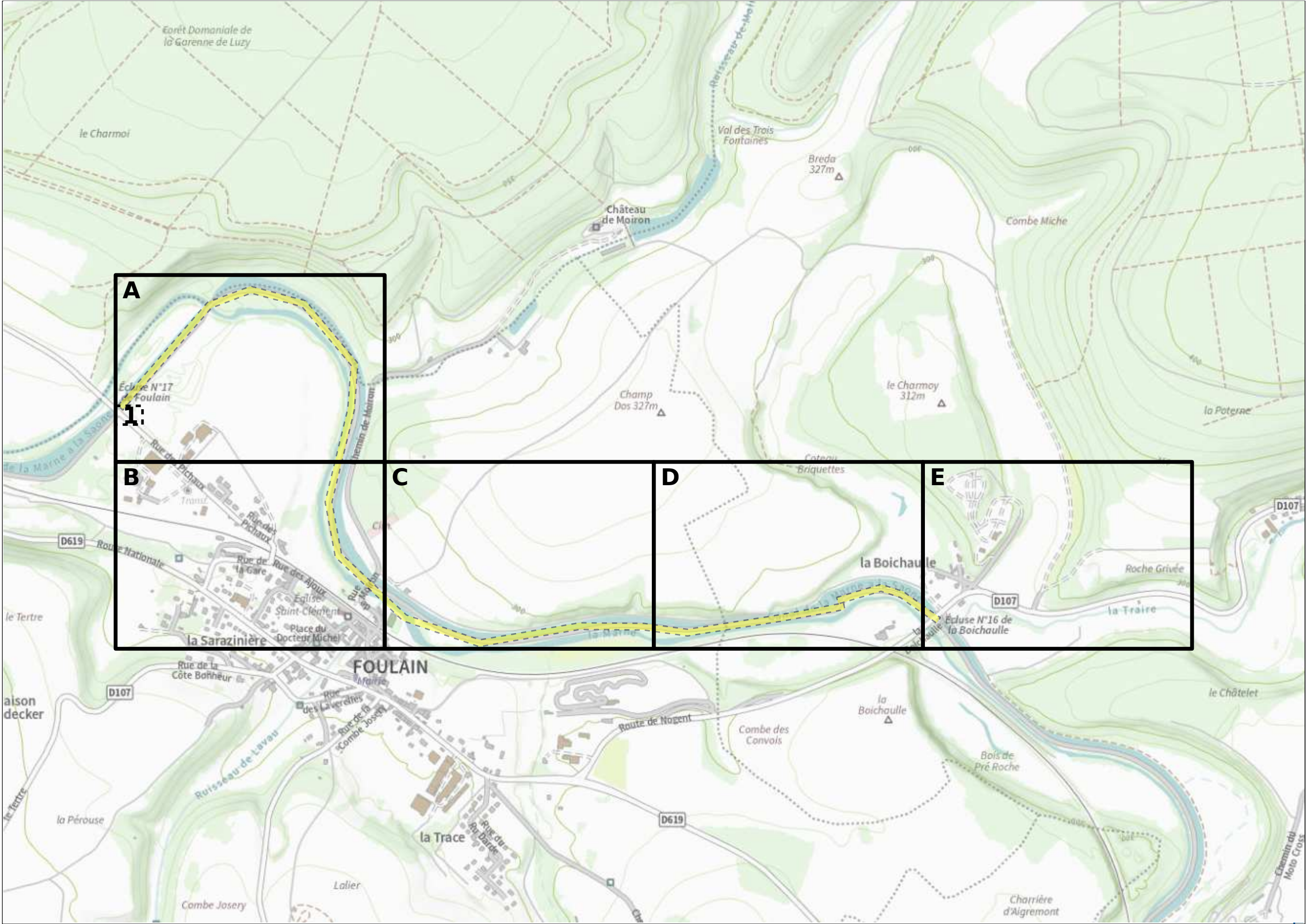
Zone de Travaux Impactant le Sol

Projet de travaux Enedis

Au moins un réseau est absent dans les plans de détails

Carte(s) du plan d'ensemble des réseaux (aériens et souterrains)

Carte(s) du plan de détail des réseaux souterrains (marquage piquetage)



Plan édité le :
19/09/2025

Les réseaux susceptibles d'être présents sur le plan d'ensemble sont :

- Les réseaux aériens (uniquement sur ce plan)
- Les réseaux souterrains

leur positionnement plus précis est détaillé dans la suite du document.

La majorité des branchements reliés à ces réseaux ne sont pas représentés sur ce plan.

Sur ce plan les ouvrages sont en classe C.
S'ils sont représentés dans les plans des réseaux souterrains, il faudra alors se baser sur la classification indiquée dans ces plans

Emprise de vos travaux

Zone de Travaux Impactant le Sol

Réseau électrique

BT

Aérien

Torsadé

Souterrain

HTA

Aérien

Torsadé

Souterrain

Galerie

Pour plus de détails sur la compréhension de ce plan, voir la notice jointe « Lire et Comprendre un plan Enedis ».



Plan édité le :
19/09/2025

Les réseaux susceptibles d'être présents sur le plan d'ensemble sont :

- Les réseaux aériens (uniquement sur ce plan)
- Les réseaux souterrains leur positionnement plus précis est détaillé dans la suite du document.

La majorité des branchements reliés à ces réseaux ne sont pas représentés sur ce plan.

Sur ce plan les ouvrages sont en classe C.
S'ils sont représentés dans les plans des réseaux souterrains, il faudra alors se baser sur la classification indiquée dans ces plans

Emprise de vos travaux

Zone de Travaux Impactant le Sol

Réseau électrique

BT

Aérien

Torsadé

Souterrain

HTA

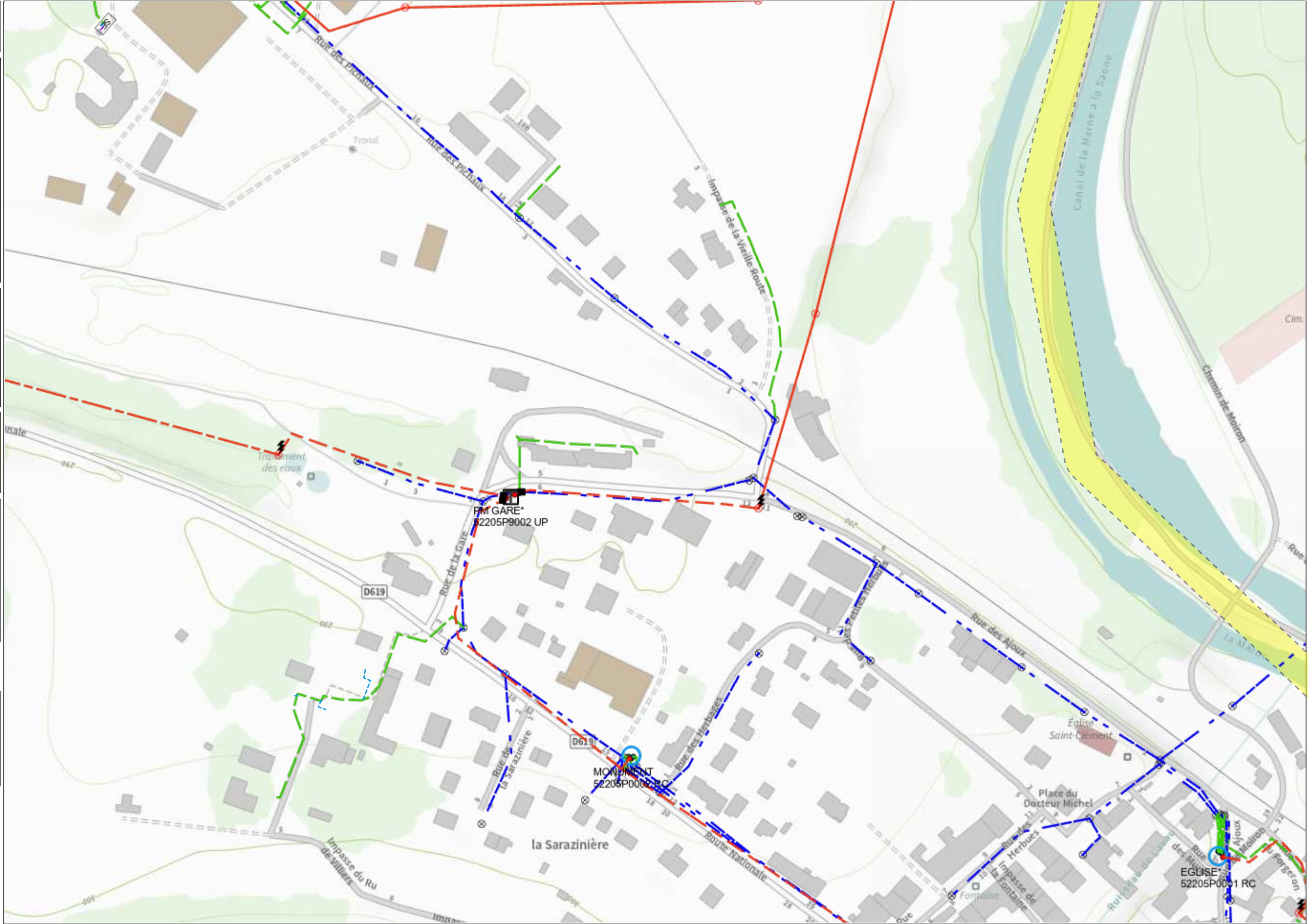
Aérien

Torsadé

Souterrain

Galerie

Pour plus de détails sur la compréhension de ce plan, voir la notice jointe « Lire et Comprendre un plan Enedis ».



Plan édité le :
19/09/2025

Les réseaux susceptibles d'être présents sur le plan d'ensemble sont :

- Les réseaux aériens (uniquement sur ce plan)
- Les réseaux souterrains

leur positionnement plus précis est détaillé dans la suite du document.

La majorité des branchements reliés à ces réseaux ne sont pas représentés sur ce plan.

Sur ce plan les ouvrages sont en classe C.
S'ils sont représentés dans les plans des réseaux souterrains, il faudra alors se baser sur la classification indiquée dans ces plans

Emprise de vos travaux

Zone de Travaux Impactant le Sol

Réseau électrique

BT

Aérien

Torsadé

Souterrain

HTA

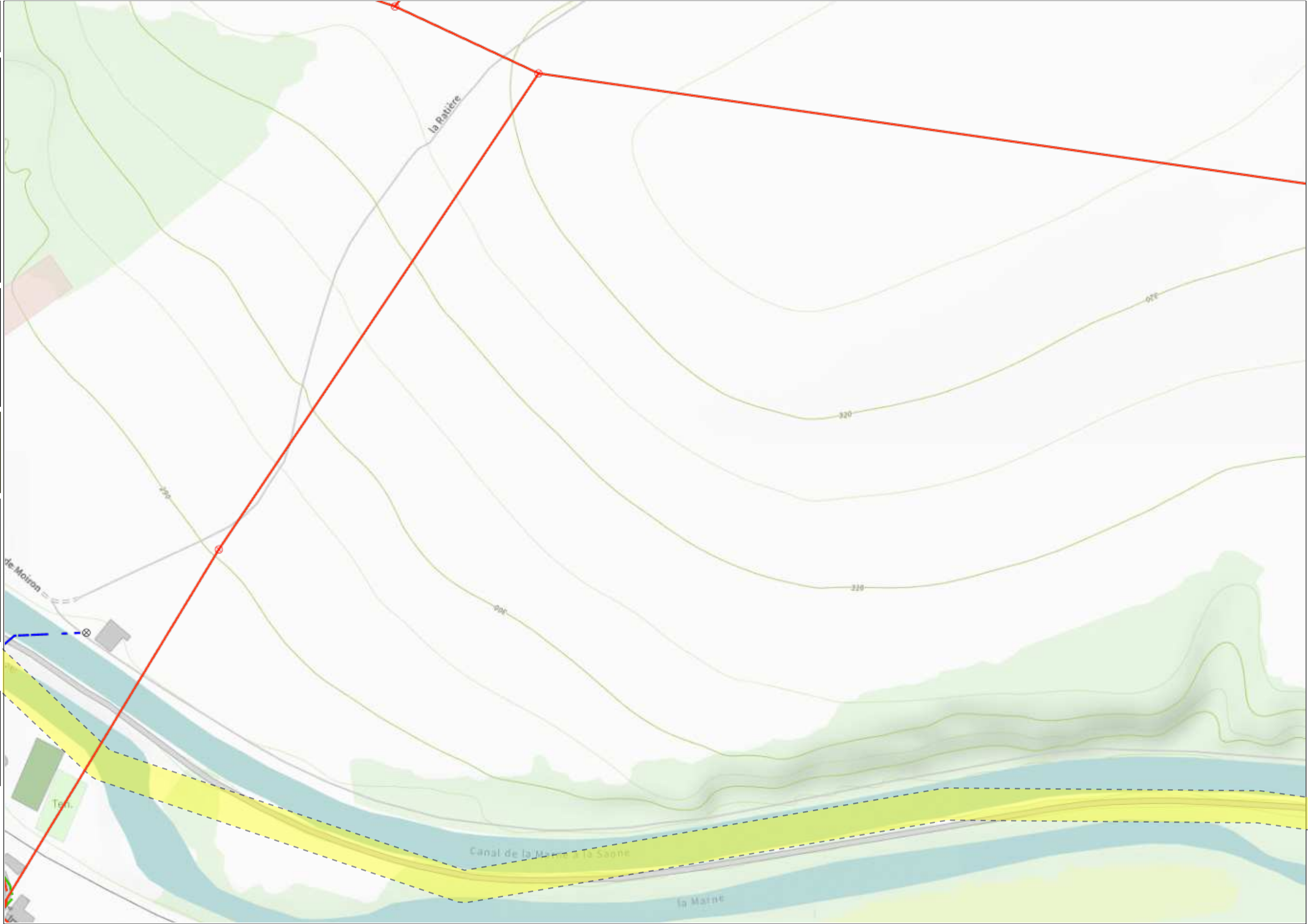
Aérien

Torsadé

Souterrain

Galerie

Pour plus de détails sur la compréhension de ce plan, voir la notice jointe « Lire et Comprendre un plan Enedis ».



Plan édité le :
19/09/2025

Les réseaux susceptibles d'être présents sur le plan d'ensemble sont :

• Les réseaux aériens (uniquement sur ce plan)

• Les réseaux souterrains

leur positionnement plus précis est détaillé dans la suite du document.

La majorité des branchements reliés à ces réseaux ne sont pas représentés sur ce plan.

Sur ce plan les ouvrages sont en classe C.

S'ils sont représentés dans les plans des réseaux souterrains, il faudra alors se baser sur la classification indiquée dans ces plans

Emprise de vos travaux

Zone de Travaux Impactant le Sol

Réseau électrique

BT

Aérien

Torsadé

Souterrain

HTA

Aérien

Torsadé

Souterrain

Galerie

Pour plus de détails sur la compréhension de ce plan, voir la notice jointe « Lire et Comprendre un plan Enedis ».

enedis

N

0

50

100 Mètres

© ENEDIS 2021

Plan édité le :
19/09/2025

Les réseaux susceptibles d'être présents sur le plan d'ensemble sont :

- Les réseaux aériens (uniquement sur ce plan)
- Les réseaux souterrains

leur positionnement plus précis est détaillé dans la suite du document.

La majorité des branchements reliés à ces réseaux ne sont pas représentés sur ce plan.

Sur ce plan les ouvrages sont en classe C.
S'ils sont représentés dans les plans des réseaux souterrains, il faudra alors se baser sur la classification indiquée dans ces plans

Emprise de vos travaux

Zone de Travaux Impactant le Sol

Réseau électrique

BT

Aérien

Torsadé

Souterrain

HTA

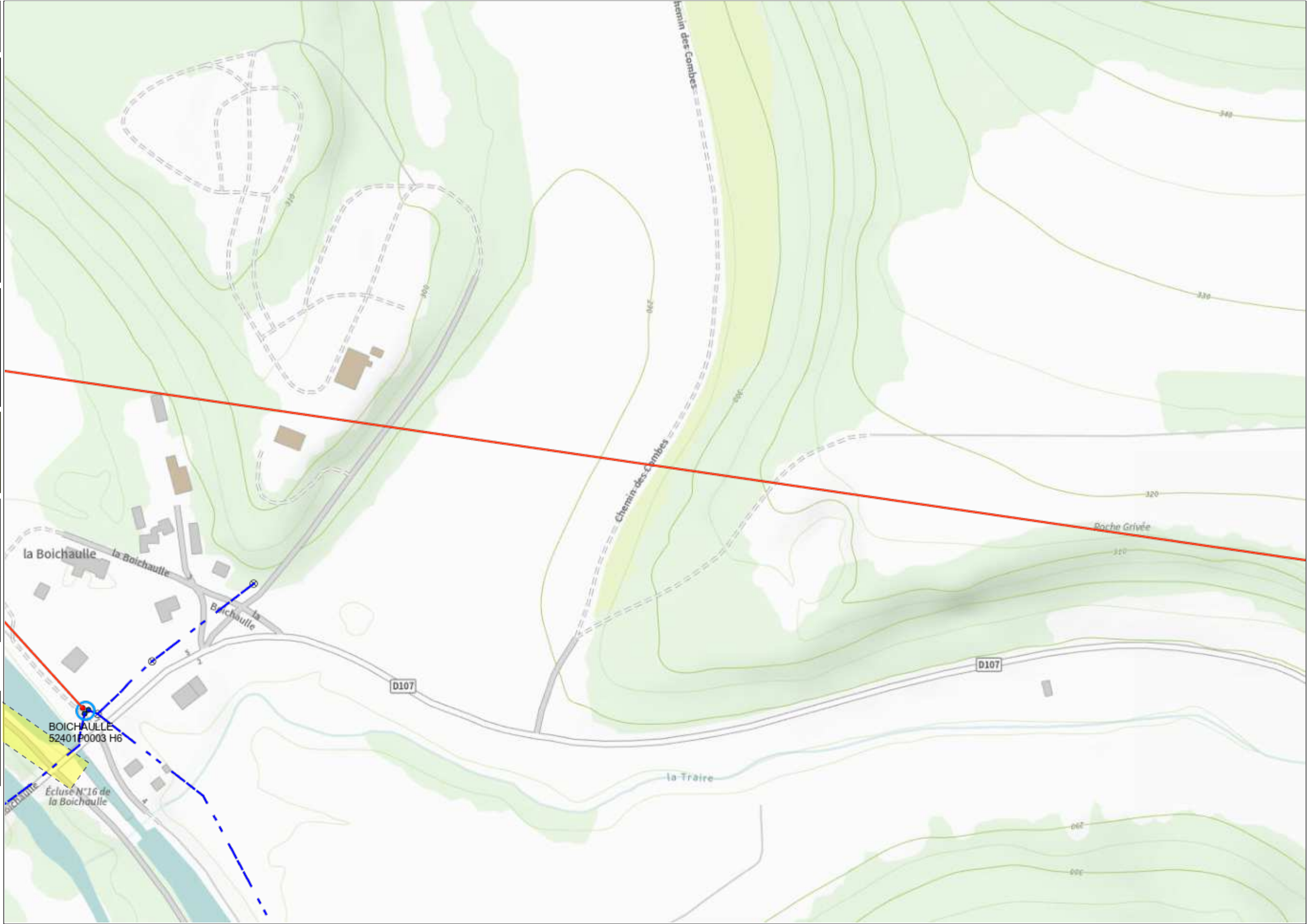
Aérien

Torsadé

Souterrain

Galerie

Pour plus de détails sur la compréhension de ce plan, voir la notice jointe « Lire et Comprendre un plan Enedis ».



Plan édité le :
19/09/2025

- 1- Les branchements ne sont pas systématiquement représentés.
- 2- A titre indicatif et sauf mention expresse, les ouvrages souterrains ont été construits à une profondeur moyenne de 0,65 m sous trottoir ou accotement et de 0,85 m sous chaussée.
- Attention, le nivellement du sol a pu évoluer dans le temps.
- 3- Les ouvrages occupent généralement une profondeur moindre au niveau de la remontée vers les affleurants (coffrets, poteaux,...).
- 4- Des ouvrages peuvent être absents de ce plan même s'ils sont représentés dans le plan d'ensemble des réseaux en classe C.

Basse Tension (BT)		
Classe	Réseau	Branchement
A		
B		
C		

Haute Tension type A (HTA)	
Classe	Réseau
A	
B	
C	

Pour plus de détails sur la compréhension de ce plan, voir la notice jointe «Lire et comprendre un plan Enedis».

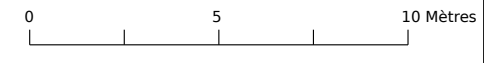
Au moins un réseau est absent dans les plans de détails.

Nombre insuffisant de points de repère.



Données cartographiques

PCRS Image : Enedis(2021)





Veillez prendre en compte les commentaires suivants :

IMPRESSION DES PLANS JOINTS AU BON FORMAT:

les plans PDF qui vous sont adressés sont multi formats. Ils sont indiqués sur chaque page. Pour conserver les échelles et avoir une bonne lecture des plans 1/200ème, il vous faut imprimer chaque page au bon format. Assurez vous

qu'aucune mise à l'échelle automatique n'est activée dans votre gestionnaire d'impression.

Vous devrez avant le début des travaux évaluer les distances d'approches au réseau.

Pour des raisons impérieuses de sécurité liées à la continuité de service, la mise hors tension conformément à la réglementation est impossible. Si vous souhaitez un devis pour la mise en place d'une protection de chantier merci de nous contacter au 03 26 04 91 97.

Responsable : CUNAT KEVIN

Tél : +33326049197

Date : 25/09/2025

Signature :

De: echangesv2@prod.protys.fr

A: uti-ccb-d@demat.sogelink.fr

Objet: [PROTYS] Notification 2025091904479D21 - 52800 - FOULAIN - Foulain

Protys

Un document vous est adressé via PROTYS.fr

Madame, Monsieur,

Vous trouverez en pièce jointe une notification RDT dont les références sont reprises en objet (référence du document et commune principale du chantier).

Ce document vous est transmis grâce à PROTYS.fr

Vous en souhaitant bonne réception.

Cordialement,
L'équipe PROTYS

Ce message est généré automatiquement, il n'est pas possible de répondre à l'expéditeur.