



---

**DIRECTION DES AFFAIRES IMMOBILIÈRES ET DU PATRIMOINE  
DÉPARTEMENT MAÎTRISE D'ŒUVRE**

**ACCORD-CADRE 25M040  
TRAVAUX D'ENTRETIEN COURANT DE MENUISERIE**

**CAHIER DES CLAUSES TECHNIQUES PARTICULIÈRES  
(C.C.T.P.)**

## SOMMAIRE

<b>1</b>	<b>GÉNÉRALITÉS.....</b>	<b>4</b>
1.1	CONSISTANCE DES TRAVAUX .....	4
1.2	CONTRAINTES INHÉRENTES AUX ACTIVITÉS DE L'ASSEMBLÉE NATIONALE .....	5
1.2.1	<i>Périodes de surcroît d'activité.....</i>	6
1.2.2	<i>Périodes de travaux parlementaires .....</i>	6
1.3	PRESTATIONS INCLUSES DANS LES PRIX UNITAIRES .....	7
1.4	MODE DE MESURAGE .....	8
1.5	QUALIFICATION DES OUVRIERS .....	9
1.6	RÉCEPTION DES TRAVAUX.....	9
1.7	DOCUMENTS À REMETTRE PAR LE TITULAIRE.....	9
1.7.1	<i>Documents liés à la sécurité et à la protection de la santé (S.P.S.).....</i>	9
1.7.2	<i>Visite et remise des offres .....</i>	9
1.7.3	<i>Remise d'échantillons .....</i>	10
1.7.4	<i>Dossier des ouvrages exécutés : D.O.E. ....</i>	10
1.8	SPÉCIFICATIONS GÉNÉRALES.....	10
1.8.1	<i>Références normatives.....</i>	10
1.8.2	<i>Exigences en matière de labels, certifications écologiques.....</i>	10
1.8.3	<i>Contrôle et mise en œuvre .....</i>	11
1.8.4	<i>Préservation des bois .....</i>	11
1.8.5	<i>Assemblages .....</i>	11
1.8.6	<i>Détails d'exécution et finitions.....</i>	11
1.8.7	<i>Dimensions des bois et tolérances .....</i>	12
1.8.8	<i>Protection des bois.....</i>	12
1.8.9	<i>Stockage des ouvrages.....</i>	12
1.8.10	<i>Tolérances.....</i>	12
1.8.11	<i>Limites de prestation.....</i>	13
1.9	CLAUSES ENVIRONNEMENTALES .....	13
<b>2</b>	<b>DESCRIPTION DES OUVRAGES.....</b>	<b>14</b>
2.1	PROTECTIONS ET PETITES DÉCONSTRUCTIONS .....	14
2.1.1	<i>Protections .....</i>	14
2.1.2	<i>Petites déconstructions.....</i>	14
2.2	MAJORATION POUR GRANDE HAUTEUR .....	15
2.3	HABILLAGES, COFFRES, CANIVEAUX, PLACARDS, FAÇADES, ÉTAGÈRES, MOBILIER DE CUISINE .....	15
2.3.1	<i>Panneaux d'habillage.....</i>	15
2.3.2	<i>Coffres, caniveaux, placards, façades de gaine .....</i>	15
2.3.3	<i>Quincaillerie de placards.....</i>	16
2.3.4	<i>Démontage / remontage de caniveaux techniques, habillages, coffres, façades, placards .....</i>	16
2.3.5	<i>Trappes sur mesure .....</i>	16
2.3.6	<i>Casiers, étagères, mobilier de cuisine .....</i>	16
2.3.7	<i>Placage, stratification et vernis.....</i>	17
2.4	BLOCS PORTES .....	18
2.4.1	<i>Blocs portes standard à âme pleine .....</i>	18
2.4.2	<i>Blocs portes coupe-feu .....</i>	18
2.4.3	<i>Plus-values et habillages de portes .....</i>	18
2.5	PLINTHES .....	19
2.6	QUINCAILLERIE DE PORTES.....	19
2.7	TRAVAUX DE RÉPARATION .....	19
2.7.1	<i>Travaux de réparation sur menuiseries de croisées ou de portes .....</i>	19
2.7.2	<i>Remplacement de vitrages .....</i>	20
2.7.3	<i>Travaux sur vieux bois : remaniements et déposes.....</i>	20
2.7.4	<i>Dépose / repose de sièges dans l'hémicycle.....</i>	21
2.8	PARQUETAGE.....	22

2.8.1	<i>Parquet ancien en dépose / repose</i> .....	22
2.8.2	<i>Remplacement de parquet</i> .....	22
2.8.3	<i>Parquet neuf en chêne premier choix</i> .....	23
2.8.4	<i>Travaux divers sur parquet</i> .....	23
2.9	MAIN D'ŒUVRE POUR OUVRAGES PARTICULIERS .....	23

## 1 GÉNÉRALITÉS

Le présent document décrit les prescriptions techniques de l'accord-cadre à bons de commande de travaux d'entretien courant de menuiserie de l'Assemblée nationale.

Les prestations recouvrent l'ensemble des sites occupés par l'Assemblée nationale, dans le 7<sup>ème</sup> arrondissement de Paris, à savoir :

- à titre régulier :
  - Le Palais-Bourbon : 126 et 128 rue de l'Université,
  - Le 233 boulevard Saint-Germain,
  - L'ensemble immobilier « Jacques Chaban-Delmas » : 101-103 rue de l'Université et 32 rue Saint-Dominique,
  - Le 95 rue de l'Université,
  - L'ensemble immobilier Olympe de Gouge, au 35 rue Saint-Dominique,
- à titre ponctuel :
  - 3 rue Aristide-Briand et 110 rue de l'Université,
  - 33 rue Saint-Dominique,
  - 235 boulevard Saint-Germain,
- et de manière exceptionnelle :
  - au Château de Versailles : aile du Midi, 78000 Versailles,
  - dans les locaux de stockage boulevard Ney, 75018 Paris.

L'adresse d'exécution des prestations est précisée sur chaque bon de commande émis par la direction des Affaires immobilières et du patrimoine (DAIP).

La maîtrise d'œuvre pour les travaux réalisés dans le cadre du présent accord-cadre est assurée sous l'autorité de la direction des Affaires immobilières et du patrimoine de l'Assemblée nationale.

### 1.1 CONSISTANCE DES TRAVAUX

Le présent descriptif concerne la réalisation des travaux d'entretien courant de menuiserie.

Le titulaire doit en particulier (liste non exhaustive) :

- les travaux préparatoires,
- les travaux de dépose et de déconstruction,
- la fourniture et pose d'habillages, coffres, caniveaux, façades de gaines, placards, étagères, trappes, mobilier de cuisine, blocs portes, plinthes, quincaillerie,
- les travaux de réparation sur menuiseries existantes,
- les travaux de parquetage,

- la protection des ouvrages finis jusqu'à la réception, leur enlèvement et le nettoyage des ouvrages pour la réception.

## **1.2 CONTRAINTES INHÉRENTES AUX ACTIVITÉS DE L'ASSEMBLÉE NATIONALE**

L'activité de l'Assemblée nationale se déroule tout au long de l'année et recouvre notamment :

- des séances publiques,
- des réunions de commissions,
- des réunions des groupes politiques,
- des réceptions,
- des expositions,
- des visites guidées,
- des événements particuliers (Fête de la musique, Journées Européennes du patrimoine, Congrès à Versailles...),
- des travaux divers.

L'Assemblée nationale siège non seulement les jours et les heures ouvrables mais également en séances de nuit et, parfois, le samedi et le dimanche.

Pendant les périodes où l'Assemblée est en session, les séances publiques dans l'Hémicycle sont systématiques les mardis (matin de 9 heures à 13 heures, après-midi de 15 heures à 20 heures et soir à partir de 21 heures 30), mercredis (après-midi de 15 heures à 20 heures et soir à partir de 21 heures 30) et jeudis (matin de 9 heures à 13 heures, après-midi de 15 heures à 20 heures et soir à partir de 21 heures 30).

En moyenne, des séances publiques ont également eu lieu deux lundis sur trois (uniquement l'après-midi à partir de 16 heures et le soir) et un vendredi sur deux (matin et après-midi et, parfois, soir).

Les travaux réalisés en application du présent accord-cadre sont exécutés tout au long de l'année. Ils sont réalisés en milieu occupé, et dans certains cas, à l'intérieur de sites de grande valeur historique et patrimoniale.

Le titulaire devra suivre le planning des séances annoncé sur les « feuilles vertes » mises à jour tous les mardis et diffusées sur le site de l'Assemblée nationale (<http://www.assemblee-nationale.fr/agendas/conference.pdf>), et utiliser pleinement les jours sans séance publique. **En tout état de cause, la libération des chantiers proches de la zone Hémicycle doit intervenir au moins une heure avant la tenue de la séance publique.**

Les prestations confiées au titulaire sont susceptibles de connaître de grandes fluctuations d'activité, les interventions ayant essentiellement lieu lors des périodes de suspension des travaux parlementaires. **Le titulaire doit également prendre en considération que l'accord-cadre repose sur des interventions ponctuelles, généralement isolées, ne permettant que rarement d'optimiser les frais de déplacement.**

### 1.2.1 Périodes de surcroît d'activité

Les périodes de suspension des travaux parlementaires sont mises à profit par l'Assemblée nationale pour renforcer la réalisation de travaux lourds ou délicats dans des zones où ils sont inenvisageables en période d'activité parlementaire. **Elles sont qualifiées de « périodes de surcroît d'activité » pour le titulaire et concentrent environ les deux tiers de son activité.** Elles ont généralement lieu chaque année aux périodes suivantes :

- entre le 15 juillet et le 15 septembre,
- pendant une durée de deux ou trois semaines, pendant les vacances de fin d'année,
- durant une semaine, pendant les vacances d'hiver,
- pendant une durée d'une ou deux semaines au cours des vacances de printemps
- pendant une durée de trois mois entre mars et mai les années d'élections législatives
- pendant une durée d'un mois en mars les années d'élections municipales.

Ces périodes, ainsi que leur durée, sont néanmoins susceptibles de modifications en fonction du calendrier parlementaire, sans que le titulaire ne puisse se prévaloir d'un quelconque préjudice. Au cours de ces périodes, l'Assemblée nationale peut toujours être convoquée, y compris à des périodes où il était prévu qu'elle ne siège pas. En tout état de cause, l'Assemblée nationale met tout en œuvre pour informer le plus rapidement possible les titulaires de toute modification de calendrier ayant un possible impact sur les prestations à réaliser.

**Le titulaire devra donc s'adapter aux contraintes du calendrier de travail de l'Assemblée nationale.**

Lors des périodes de surcroît d'activité, le titulaire prévoit **la présence permanente sur site d'un responsable ayant au minimum qualité de chef d'équipe**, assurant l'encadrement des ouvriers et des sous-traitants chargés de l'exécution des travaux.

### 1.2.2 Périodes de travaux parlementaires

#### 1.2.1.1 Nuisances

Durant les périodes d'activité parlementaire, dans les zones dédiées spécifiquement au travail des parlementaires, sont notamment proscrites :

- les nuisances sonores et olfactives ;
- les prestations génératrices de poussière.

Ces périodes exigent des entreprises un effort particulier pour limiter tout type de nuisance dans ces zones.

#### 1.2.1.2 Adaptation dans l'organisation des prestations des entreprises

Durant les périodes d'activité parlementaire, l'exécution de travaux dans les zones dédiées spécifiquement au travail des parlementaires requiert de multiples adaptations de la part de l'entreprise titulaire et de ses sous-traitants dans l'organisation de leurs prestations.

Sans que cette liste ne soit exhaustive, les contraintes horaires qui s'imposent au titulaire de l'accord-cadre sont les suivantes :

- dans les locaux à usage de bureaux ou zones proches de ces derniers, les prestations générant des nuisances, principalement sonores, sont généralement à organiser le matin avant neuf heures du matin (9h00) ou durant la pause déjeuner (de 12h00 à 13h30 en moyenne). Ces locaux sont principalement concentrés au Palais-Bourbon dans le bâtiment Colbert, les bâtiments donnant sur la cour d'Honneur et ponctuellement dans les immeubles sis aux 95 rue de l'Université, 233 boulevard Saint-Germain, 33 rue Saint-Dominique, 17 et 3 rue Aristide Briand ;
- dans les locaux à usage d'hébergement ou locaux proches de ces derniers, les prestations générant des nuisances sont généralement non admises avant neuf heures du matin (9h00). Ces locaux se concentrent principalement dans l'ensemble immobilier Jacques Chaban-Delmas (101-103 rue de l'Université), au 32 rue Saint-Dominique et dans les bâtiments du Palais-Bourbon tels que le Petit Hôtel, l'Hôtel de Lassay et l'Hôtel de la Questure ;
- dans les locaux à usage de restauration ou de réception et zones proches de ces derniers, les prestations générant des nuisances ne sont pas admises lors des horaires de ces réceptions, qui peuvent être organisées à toute heure de la journée. Ces locaux sont situés dans les niveaux supérieurs de l'immeuble Jacques Chaban-Delmas, du rez-de-chaussée du 233 boulevard Saint-Germain, au Palais-Bourbon, à l'Hôtel de Lassay, à l'Hôtel de la Questure et au Petit Hôtel ;
- dans les zones dites sensibles (périmètre sacré, régies audiovisuelles, salles de réunion, plateaux de télévision et zones proches), ces prestations sont le plus souvent à programmer les lundis et vendredis, ainsi que les jours ouvrés précédant ou suivant un jour férié « pont », ou le matin avant huit heures et trente minutes (8h30) et le midi (de 12h00 à 13h30 en moyenne) lors des interruptions de séance.

À ces restrictions horaires s'ajoutent d'autres obligations imposant des adaptations et conduisant parfois à des interruptions dans le déroulement des travaux. Elles concernent principalement :

- l'interdiction de stationnement de véhicules dans la cour d'Honneur du Palais Bourbon, dans l'allée de la Présidence, et dans les cours adjacentes les jours de séance ou de visites officielles ;
- des rangements, repliements et nettoyages des abords des chantiers ou des chantiers, susceptibles d'être réclamés pour répondre à des impératifs de passages, de visites ou pour tous autres motifs.

### **1.3 PRESTATIONS INCLUSES DANS LES PRIX UNITAIRES**

Les travaux de menuiserie comprendront :

- ✓ Le déplacement et le coût de la main d'œuvre nécessaires à l'exécution des travaux en horaires normaux (entre 6 heures et 20 heures du lundi au vendredi)<sup>1</sup>, étant entendu que, pour chaque intervention, l'équipe présente doit comprendre au minimum un ouvrier qualifié, autonome spécialisé dans le domaine considéré et qu'en période de surcroît d'activité (correspondant aux périodes de suspension des travaux parlementaires), les

---

<sup>1</sup> Les prestations réalisées en dehors de ces horaires feront l'objet d'une majoration prévue dans le bordereau de prix unitaires.

équipes et ouvriers chargés de l'exécution des travaux doivent être encadrés par un chef de chantier ;

- ✓ Le temps passé aux démarches et à l'attente pour l'établissement des badges, l'établissement des permis feu et poussière, le respect des instructions formulées par le personnel d'accueil et de sécurité de l'Assemblée nationale (direction de l'administration générale et de la sécurité), l'interruption ou la limitation horaire pour la réalisation des travaux bruyants et la mise en place et le repliement de ses propres installations de chantier ;
- ✓ La mise en place des protections compatibles avec le travail à l'intérieur d'un établissement en exploitation entièrement dépendant du calendrier parlementaire y compris les équipements de protection des abords et des ouvrages existants ;
- ✓ Le transport, l'approvisionnement et l'amenée à pied d'œuvre des matériaux et matériels nécessaires à la réalisation des ouvrages dans l'enceinte de l'Assemblée nationale et de ses annexes, y compris leurs repliements en fin de chantier ;
- ✓ La commande des ouvrages tels que validés par la maîtrise d'œuvre ;
- ✓ Les échafaudages, tréteaux, sauterelles, platelages et autres moyens de rehausse des postes de travail éventuellement nécessaires pour la réalisation des travaux en hauteur<sup>2</sup> ;
- ✓ La protection des ouvrages par tous moyens adaptés à leur nature, et en particulier une protection totalement efficace des portes, garde-corps et grilles de ventilation ;
- ✓ Le maintien journalier en bon état de propreté des chantiers et de leurs abords, ainsi que le nettoyage de toutes les projections sur les parois, plafonds, sols, huisseries, menuiseries extérieures et de tous déchets et gravois résultant des travaux, leur manutention, mise en benne et enlèvement en décharge, compris tri et frais de décharge ;
- ✓ La gestion et l'entretien du local de stockage d'une surface d'environ 7 m<sup>2</sup> mis à disposition par l'Assemblée nationale au rez-de-chaussée du Palais-Bourbon ; La réfection éventuelle de tous les ouvrages détériorés avant la date de la réception, compris toutes détériorations de vitrerie.

Le titulaire valorisera la production de plans, coupes d'exécution et DOE associés en appliquant au coût des travaux concernés le coefficient porté au bas du bordereau de prix unitaires.

Le titulaire a l'obligation de signaler au maître d'œuvre, à réception de l'ordre de service valant bon de commande et avant tout commencement des travaux, ses éventuelles observations relatives aux manques de compatibilité, aux insuffisances ou aux omissions qui pourraient apparaître dans les travaux prescrits.

#### 1.4 MODE DE MESURAGE

Le mode de mesurage retenu est celui des **quantités réellement exécutées**. Les prix unitaires sont réputés comprendre toutes sujétions de chutes, pertes et surplus.

Les ouvrages d'une surface inférieure à 0,50 m<sup>2</sup> seront comptabilisés pour 0,50 m<sup>2</sup>. Seuls les vitrages (articles 2.7.2) d'une surface inférieure à 0,50m<sup>2</sup> seront valorisés à l'unité.

Les réservations de prises, d'appareils d'éclairage, de grilles, de cassettes et autres éléments d'une dimension unitaire inférieure à un 0,5m<sup>2</sup> intégrés dans les menuiseries ne seront pas déduits des surfaces (chiffrage en vide pour plein).

Les ouvrages linéiques d'une largeur inférieure à 0,50 ml seront chiffrés au mètre linéaire lorsque l'article au mètre linéaire est mentionné dans le BPU.

---

<sup>2</sup> Les prestations réalisées à une hauteur de plus de 4 mètres et à moins de 6 mètres feront l'objet d'une majoration prévue dans le bordereau de prix unitaires.



Les ouvrages d'une largeur supérieure à 0,50 ml sont à quantifier à la surface réellement réalisée.

Pour les ouvrages situés à plus de 4 m et à moins de 6 mètres de hauteur : Ils seront majorés par l'application d'une plus-value pour frais d'installation de platelage ou d'échafaudage (cf. article 2.2 du présent CCTP).

## **1.5 QUALIFICATION DES OUVRIERS**

Les ouvriers susceptibles d'intervenir dans des locaux électriques devront être dûment habilités.

## **1.6 RÉCEPTION DES TRAVAUX**

La réception des travaux sera effectuée après l'achèvement des travaux de menuiserie et séchage parfait et dans les conditions définies à l'article 9 du CCAP.

L'état de finition des surfaces réceptionnées sera conforme à celui prescrit par le/les DTU applicables et à l'aspect présenté par les surfaces de référence exécutées.

En cas de désaccord sur la conformité des ouvrages, il sera procédé à la vérification des caractéristiques des normes et DTU en vigueur.

En cas de non-conformité, le titulaire devra procéder à ses frais aux réfections nécessaires.

## **1.7 DOCUMENTS À REMETTRE PAR LE TITULAIRE**

### **1.7.1 Documents liés à la sécurité et à la protection de la santé (S.P.S.)**

Dès notification de l'accord-cadre et avant le commencement des travaux, l'entreprise titulaire du présent accord-cadre et ses éventuels sous-traitants sont tenus de réaliser avec le coordonnateur SPS de l'Assemblée nationale :

- 1°- Une inspection commune de tous les sites de l'Assemblée nationale,
- 2°- Un plan de prévention écrit,
- 3°- Un plan particulier en matière de sécurité et de protection de la santé (PPSPS) valant pour la durée de l'accord-cadre, étant entendu que le coordonnateur SPS sera susceptible de demander des additifs inhérents à des opérations dont les risques encourus sont spécifiques. Ce document sera soumis à l'accord préalable du maître d'œuvre et du coordonnateur SPS au plus tard 8 jours calendaires avant le démarrage des premiers travaux.

### **1.7.2 Visite et remise des offres**

Pour chaque demande d'intervention, l'entreprise titulaire recevra un courriel précisant la nature et le lieu des travaux, ainsi que le calendrier prévisionnel.

Elle aura alors un **délai maximal de 2 jours** pour visiter les lieux où se déroulera son intervention et pour effectuer tous les métrés nécessaires à l'établissement de son offre.

**À compter de cette visite, le titulaire remet son devis dans un délai maximal de trois (3) jours ouvrés**, pour établir son offre récapitulant les quantités métrées et en leur appliquant les prix figurant au bordereau de prix unitaires.

Si l'offre est acceptée, l'Assemblée nationale notifie au titulaire le bon de commande en lui adressant un ordre de service.

En cas de désaccord sur la définition des prestations ou leurs modalités d'exécution, l'Assemblée nationale peut demander au titulaire d'établir une nouvelle offre qui doit être remise à l'Assemblée nationale dans un délai maximum de deux jours ouvrés.

Si l'offre modifiée est acceptée par l'Assemblée nationale, le bon de commande est notifié au titulaire selon les modalités précitées.

### **1.7.3 Remise d'échantillons**

Le titulaire **remet dans un délai de trois (3) jours ouvrés les échantillons** à compter de la demande de la maîtrise d'œuvre ou de la maîtrise d'ouvrage.

### **1.7.4 Dossier des ouvrages exécutés : D.O.E.**

Au plus tard 1 mois après les opérations préalables à la réception, le titulaire remettra à la maîtrise d'œuvre les exemplaires du dossier des plans conformes à l'exécution en deux exemplaires papier et sur support dématérialisé.

Ce dossier comprendra notamment :

- la documentation technique des matériaux posés rédigée en langue française,
- les procès-verbaux de réaction au feu des matériaux.

## **1.8 SPÉCIFICATIONS GÉNÉRALES**

### **1.8.1 Références normatives**

Les travaux seront exécutés en conformité avec les spécifications et règlements techniques en vigueur à la signature des marchés, DTU, normes, règles professionnelles et règlements applicables à la présente opération dont notamment :

- les normes AFNOR ;
- le DTU 36.1 (menuiserie bois) ;
- le DTU 39 (miroiterie et vitrerie) ;
- les normes françaises ;
- les règles de l'art ;
- ainsi que le cahier des clauses administratives particulières (CCAP) joint au marché et aux pièces que ce dernier énumère.

Le titulaire ne pourra en aucun cas invoquer l'ignorance de ces documents pour se soustraire aux obligations qu'ils contiennent.

L'énumération des documents C.S.T.B. - D.T.U. - N.F., etc. n'est donnée qu'à titre indicatif et d'information et ne peut constituer une énumération limitative. Le titulaire devra se référer à tous les règlements, lois, arrêtés, etc. en vigueur.

### **1.8.2 Exigences en matière de labels, certifications écologiques**

Les bois utilisés pour les panneaux de particules, contreplaqués, médium, coffres, caniveaux, panneaux, habillages, trappes, étagères, séparations verticales, mobilier de cuisine, panneaux de placage feront l'objet d'un **label PEFC ou FSC**.

Les vernis de vitrification de parquet, les vernis de placage feront l'objet de la classe technique **A+** pour le niveau d'émission de polluants volatils.

### **1.8.3 Contrôle et mise en œuvre**

Avant tout début d'exécution, le titulaire doit contrôler les implantations en x, y et z des ouvrages sur lesquels il doit s'implanter. Il lui appartient de signaler au Maître d'Œuvre les défauts susceptibles de nuire à la bonne qualité des travaux.

Les réglages, calages, mises à niveau et fixations sont à la charge du titulaire.

Les tolérances sur les finitions de l'ouvrage sont celles définies par les règles de l'art propres à chaque corps d'état.

### **1.8.4 Préservation des bois**

Tous les bois entrant dans la fabrication des ouvrages du présent lot doivent être traités fongicide et insecticide (capricornes des maisons, vrillettes, lyctus, termites, champignons, etc.).

### **1.8.5 Assemblages**

Les assemblages ne doivent laisser aucun vide nuisible à la solidité ou à l'étanchéité de l'ouvrage.

Les assemblages collés et joints embrevés doivent être exécutés conformément à l'article 4.12 du DTU 36.1.

Les assemblages à tenons et mortaises sont parfaitement ajustés et maintenus à l'aide de chevilles de bois dur et sec ou en métal d'un modèle agréé par le C.S.T.B.

Les assemblages collés doivent satisfaire aux conditions suivantes :

- Les joints conservent une bonne tenue dans le temps, aucun décollement ne doit se produire à la suite de variations dimensionnelles des bois ou par le retrait ou le fendillement de la colle elle-même.
- Les colles employées doivent être insensibles aux actions de l'humidité et des attaques de moisissures ou champignons.
- Les bois sont parfaitement séchés avant collage et les surfaces à coller parfaitement propres.
- Les assemblages à rainure et languette sont de droit fil et les éléments embrevés d'une parfaite exécution.
- Lorsque les assemblages nécessitent l'emploi de fausses languettes, celles-ci sont feuillues dures.

Les dispositifs de fixations des ouvrages sont soit indiqués sur les plans et spécifiés au C.C.T.P, soit laissés à l'initiative du titulaire et doivent être adaptés aux ouvrages supports. Dans ce dernier cas, les dispositifs sont à soumettre au Maître d'Œuvre.

Les fixations doivent être soit en métal inoxydable, soit protégées très efficacement contre la corrosion par électrozingage ou galvanisation.

### **1.8.6 Détails d'exécution et finitions**

Dans le cas où les ouvrages sont en plusieurs parties dans leur longueur, les bois abutés doivent présenter une rigidité et une durabilité équivalentes à celles des bois d'un seul tenant.

Les états de surface des bois doivent être les suivants :

- Feuillus à vernir ou à peindre : ponçage 120.

- Résineux à vernir ou à peindre : ponçage 80.

Tous les bois vus doivent être sans épaufrure, ni flache.

Sur les parements vus, les têtes de pointes tête d'homme et de chevilles métalliques doivent être chassées à une profondeur d'au moins 1 mm.

Sur les bois apparents, les traces de pointes sont bouchées de manière à les rendre invisibles.

Dans les raccordements de moulures, les contre-profiles ne sont pas admis.

La dissimulation des défauts et assemblages par mastic n'est pas autorisée. Par contre, la réparation au moyen de flipots correctement ajustés peut être admise sur autorisation du Maître d'Œuvre.

Le bouchonnage des nœuds et des têtes de vis sur bois à peindre peut être autorisé (bouchons de même essence en respectant le sens du fil du bois, introduits à fond et collés à force).

### **1.8.7 Dimensions des bois et tolérances**

Les sections, éventuellement indiquées à l'article 2 "Description des ouvrages", sont des dimensions minimums qu'il appartiendrait au titulaire d'augmenter, sans majoration de son prix, s'il les juge insuffisantes pour assurer la bonne tenue de ses ouvrages.

Les épaisseurs des bois sont les épaisseurs finies.

Le jeu des menuiseries ne doit pas être supérieur à 3 mm avant peinture et à 2 mm pour les ouvrages restant apparents, le bois étant stabilisé à l'humidité requise pour la réception, sauf pour les ouvrages dont l'étanchéité est prévue par des joints souples pour lesquels les jeux peuvent être supérieurs à ceux prescrits ci-dessus.

Les jeux des menuiseries sont définis à l'article 5.82 du DTU n° 36.1.

Le titulaire du présent accord-cadre doit, jusqu'à la réception, tous les jeux sur ses ouvrages ainsi que les travaux de dépose et repose en décaissant.

### **1.8.8 Protection des bois**

La nature de cette protection doit être compatible avec les produits de traitement et ceux prévus en finition.

### **1.8.9 Stockage des ouvrages**

Tous les ouvrages doivent être stockés dans des conditions n'affectant pas leur tenue ultérieure. Tous les frais en décaissant sont à la charge du titulaire.

Tous les ouvrages livrés finis (revêtus en stratifié, lamifiés, vernis ou peints) doivent être protégés par un habillage plastique maintenu en parfait état jusqu'à la pose.

### **1.8.10 Tolérances**

Les tolérances des planéités sont au plus égales à :

- 5 mm sous une règle de 2 m longueur appliquée en tous sens ;
- 0,5 mm sous une réglette de 0,20 m longueur appliquée en tous sens.

L'écart avec la verticalité sur une hauteur d'étage est au plus égal à 5 mm.

### 1.8.11 Limites de prestation

Le titulaire est tenu d'assurer l'exécution des raccords des ouvrages faisant partie de son marché après pose des diverses canalisations et appareils, soit qu'il ait réservé les emplacements, soit que ces raccords découlent de percements prévus et exécutés par les entrepreneurs d'autres corps d'état.

Après le passage des autres corps d'état, le titulaire doit les raccords et reprises soigneusement exécutés, ne présentant ni différence de nu, ni ligne de raccordement avec les parties adjacentes.

Le titulaire peut être amené à réparer des malfaçons ou accidents provenant d'autres entreprises. Il doit exécuter les raccords en découlant. Dans cette hypothèse, le coût de la réparation sera également répercuté par l'Assemblée sur les corps d'état responsables des dommages.

La dépose des équipements techniques, luminaires et autres appareillages existants ne relève pas du présent marché.

## 1.9 CLAUSES ENVIRONNEMENTALES

Dans le cadre du présent marché, le titulaire s'engage à respecter les exigences environnementales définies aux articles 9.8 et 9.10 du CCAP ainsi que dans la Charte Qualité de l'Air Intérieur (QAI) annexée au présent cahier des charges.

À ce titre, le titulaire devra :

- Privilégier les matériaux et produits faiblement émissifs, conformes aux normes en vigueur sur les composés organiques volatils (COV), notamment :
  - Niveau d'émission A+ selon l'étiquetage réglementaire des émissions dans l'air intérieur (décret n°2011-321 du 23 mars 2011),
  - Ou selon label équivalent reconnu au niveau européen (labels EU Ecolabel, Blauer Engel, etc.).
- Fournir, pour chaque produit livré, les fiches techniques et les certificats d'émissions de polluants dans l'air intérieur.
- Limiter l'emploi de colles, vernis, solvants ou traitements chimiques susceptibles d'émettre des substances nocives dans l'air intérieur.
- Respecter les bonnes pratiques de livraison et d'installation, en s'assurant notamment que les emballages soient rapidement évacués, que les produits soient aérés si nécessaire avant leur mise en place, et que les interventions ne perturbent pas durablement la qualité de l'air des locaux.

Le non-respect de ces dispositions pourrait faire l'objet de refus de réception des prestations.

## **2 DESCRIPTION DES OUVRAGES**

Tous les gravats provenant des travaux de déposes et démolitions décrites ci-après sont à évacuer en décharge appropriée. Les prix unitaires intégreront cette évacuation et mise en décharge.

Le titulaire doit se renseigner sur les lieux de décharge avant la remise de son offre. Aucune plus-value ne lui est accordée pour décharges éloignées.

L'enlèvement des gravats comprend toutes manutentions, amenées jusqu'aux réceptacles recevant les déchets (benne, véhicule, ...), tris, sujétions, transports et droits de décharge.

### **2.1 PROTECTIONS ET PETITES DÉCONSTRUCTIONS**

#### **2.1.1 Protections**

##### **2.1.1.1 Protection des mobiliers et décors fixes par bâchage plastique étanche**

Le titulaire doit la fourniture et pose d'une bâche plastique installée sur mobilier et décors fixes à la demande : les bâches seront ligaturées ou fixées à l'aide de bandes adhésives de manière à assurer la protection à la poussière. En aucun cas, des bandes adhésives ne pourront être déroulées sur des mobiliers vernis et des revêtements de papier peint ou autres. La prestation comprend les remises en place journalières si nécessaire et la dépose.

##### **2.1.1.2 Protection des sols**

Le titulaire doit les protections par film plastique épais (300 µm) ou panneaux de fibres dures de 3 mm d'épaisseur, compris remises en place journalières si nécessaire et dépose.

#### **2.1.2 Petites déconstructions**

Le présent article et ses sous-articles comprennent :

- les protections des ouvrages contigus,
- les emplois d'aspirateurs d'eau ou de poussière nécessaires à l'exécution soignée,
- les petits étalements et calages éventuels non spécifiquement précisés dans la description des travaux et nécessaires à l'exécution,
- les échafaudages, tréteaux, gazelles, platelages et autres moyen de rehausse des postes de travail éventuellement nécessaires pour la réalisation des travaux situés à moins de 4 mètres de hauteur,
- la dépose sans réemploi de plinthes, habillages, ouvrages horizontaux et verticaux en bois, de toutes épaisseurs compris fixations (tasseaux, échelles, ...),
- la récupération des ferrages et de quincaillerie des ouvrants de menuiserie extérieure,
- le tri éventuel de matériaux,
- la découpe des matériaux nécessaire au transport jusqu'au véhicule,

- le ramassage des gravois, toutes manutentions et coltinages pour sortie, chargement en véhicule et enlèvement aux décharges,
- le nettoyage soigné des lieux après évacuation des gravois.

## **2.2 MAJORATION POUR GRANDE HAUTEUR**

Une majoration sera appliquée pour la réalisation d'ouvrages à plus de 4 mètres de hauteur et à moins de 6 mètres.

Elle sera quantifiée au mètre linéaire de plancher de travail supplémentaire d'échafaudage à mettre en place au-dessus de 4 mètres de hauteur, compris amenée, location, déplacements éventuels, replis, contrôle réglementaire.

## **2.3 HABILLAGES, COFFRES, CANIVEAUX, PLACARDS, FAÇADES, ÉTAGÈRES, MOBILIER DE CUISINE**

### **2.3.1 Panneaux d'habillage**

Le titulaire doit la fourniture et pose d'éléments du commerce en panneaux de particules bruts ou médium jusqu'à 22 mm d'épaisseur, poncés sur les parements vus s'il y a lieu, les assemblages, le calage, les coupes d'onglet, biaises ou raccords de cintre, façon de traînée, entailles, coupes et fixations nécessaires par vis et chevilles.

Dans les ambiances humides, les panneaux de particules ou en médium seront remplacés par des panneaux de contreplaqué humides (CTBX) d'épaisseur allant jusqu'à 18 mm.

### **2.3.2 Coffres, caniveaux, placards, façades de gaine**

Le titulaire doit la fourniture et pose de caniveaux et coffres verticaux ou horizontaux, façonnés à la demande à partir de panneaux de contreplaqués, médium ou panneaux de particules d'épaisseur allant jusqu'à 19 mm.

L'ensemble comprend toutes découpes, le ponçage s'il y a lieu, les assemblages, le calage, la finition des chants, les entailles, toutes coupes à la demande, et la fixation par vis et chevilles.

L'ossature de ces éléments menuisés sera constituée de tasseaux d'assemblage en bois exotique de dimensions adaptées à l'ouvrage, compris calage, rives droites, fixation par vis et chevilles, et toutes découpes. Elle sera incluse dans les prix unitaires.

Les caniveaux techniques horizontaux (en plinthe ou corniche) ou verticaux seront constitués d'une face en contreplaqué et fixés sur tasseaux rabotés de bois résineux ou BER au moyen de vis et chevilles solidarisiées ou montés sur échelles invisibles en bois résineux ou BER.

Au-delà de 50 cm de largeur, les caniveaux techniques seront à considérer comme des coffres.

Une plus-value sera chiffrée pour rendre ouvrable (à la française ou coulissante) une face de coffre, de caniveau ou de placard.

Les plus-values pour systèmes d'ouverture seront chiffrées à l'unité de porte.

Les façades de placard technique constituées uniquement de portes ouvrantes et les corps de placard (dessus, côté ou fond) seront chiffrés selon le présent article.

Les façades de placard technique constituées de dormants et de portes ouvrantes seront chiffrées selon l'article 2.4 et ses sous-articles.

### **2.3.3 Quincaillerie de placards**

Le titulaire doit la fourniture de pose de diverses quincailleries pour placards coulissants ou ouvrant à la française.

### **2.3.4 Démontage / remontage de caniveaux techniques, habillages, coffres, façades, placards**

Le titulaire doit le démontage puis remontage de divers éléments menuisés, compris remise en état des supports, des fixations, et des panneaux.

Le démontage / remontage de caniveaux techniques sera chiffré au mètre linéaire développé.

Le démontage / remontage des habillages, coffres, façades, placards sera chiffré à la surface développée.

### **2.3.5 Trappes sur mesure**

Le titulaire doit la fourniture et pose de trappes sur mesure constituées d'un bâti en bois exotique assemblé, d'un portillon en médium d'épaisseur 19 mm, d'une fermeture par batteuse à carré compris joint néoprène en feuillure, pattes à scellement. La découpe du support n'est pas comprise dans le prix unitaire.

Suivant les besoins de la réglementation, ces trappes pourront avoir un degré coupe-feu d'une 1/2 heure ou d'1 heure.

### **2.3.6 Casiers, étagères, mobilier de cuisine**

#### **2.3.6.1 *Etagères et séparations verticales (fixation sur tasseaux ou sur taquets et crémaillères)***

Le titulaire doit la fourniture et pose d'étagères en mélaminé blanc ou en médium à peindre jusqu'à 19 mm d'épaisseur, montées sur tasseaux en bois exotique vissés tamponnés, alaise embrevée en rive à peindre ou sur taquets et crémaillères.

#### **2.3.6.2 *Mobilier de cuisine et de sanitaires sur mesure***

Le titulaire doit la fourniture et pose de meubles réalisés en panneaux de particule de qualité hydrofuge revêtus deux faces de mélaminé agréé pour le contact alimentaire, couleur à choisir dans la gamme du fabricant. Les panneaux seront d'une épaisseur de 19 mm, y compris les faces arrières. Les meubles seront assemblés par tourillons, rainures et languettes ou lamellé collés et vissés par un système de serrage mécanique à vis et fourchette.



Les meubles hauts et bas seront comptabilisés suivant le nombre de caissons. Ils comprendront deux tablettes et recevront des fileurs de part et d'autre si besoin. Les meubles hauts et bas (compris meubles éviers) seront équipés de portes et côtés visibles plans qui seront en panneaux mélaminé à chants droits. L'ensemble sera traité par des bandes de chant en mélaminé thermoplastique. Les portes seront ferrées par charnières invisibles et équipées de boutons ou de poignées encastrées.

Les meubles bas auront une profondeur d'environ 0,60 m et une largeur inférieure à 0,60 m. Ils seront équipés de pieds réglable de plinthes amovibles clipsées, d'un tiroir (hors meubles éviers) constitué en panneaux de mélaminé de 12 mm avec fond en 5 mm pris en rainure et seront sur coulisses métalliques.

Les meubles hauts auront une profondeur d'environ 0,35 m, et une largeur inférieure à 0,60 m. Ils seront suspendus au moyen de fixations réglables.

Les portes et façades de tiroirs planes stratifiées ou plaquées feront l'objet d'une application de la plus-value prévue à l'article 2.3.7 du présent CCTP.

Les portes dont la finition n'est pas décrite seront à valoriser en appliquant le coefficient de peines et soins au prix d'achat.

Les meubles éviers seront d'une largeur inférieure à 1,00 m comprendront une tablette et recevront un bandeau fixe. Toutes les découpes pour encastrement des électroménagers, éviers, robinetteries ou autres sont réputées incluses dans les prix unitaires.

Les plans de travail seront constitués de panneaux de particules hydrofuge ou de médium hydrofuge d'épaisseur 38mm et stratifiés toutes faces vues (application de la plus-value prévue à l'article 2.3.7 du présent CCTP). Les plans de travail à valoriser pour la zone Colbert seront constitués de médium hydrofuge d'épaisseur 19mm et revêtus de Corian ou équivalent d'épaisseur 12mm – finitions Laguna Terrazzo ou Stonique.

### **2.3.7 Placage, stratification et vernis**

Le titulaire doit indiquer la plus-value sur les éléments menuisés décrits aux articles 2.3.1, 2.3.2, 2.3.6, 2.4.3 et 2.5 pour placage chêne, palissandre, ou poirier, et pour stratifié blanc, uni, imitation bois ou métal, teinte au choix du maître d'œuvre dans la gamme du fabricant.

Les références de placage retenues pour certains bâtiments spécifiques seront les suivantes :

- ensemble immobilier Chaban-Delmas : marque ALPI ou équivalent, gamme Nordic, référence Décapé Oak 10.64 Quartered ; ou équivalent
- zone Colbert au Palais-Bourbon : marque Egger ou équivalent, références Gris Angora U705PM , Cubanite U767PM et Vicenza H3157ST9, ou équivalent
- kitchenettes au Palais-Bourbon : marque Polyrey, gamme Origine Premier, référence F056 frêne scandinave, ou équivalent.

Prix à la face à plaquer ou à stratifier, chants compris.

Les éléments menuisés seront plaqués ou stratifiés une face ou deux faces. Dans le premier cas, l'autre face sera contrebalancée (à valoriser selon l'article 2.3.7.1.5 du BPU).

Le placage comprendra le suivi de fil et l'application en atelier d'un vernis de finition.

Application de vernis en atelier sur panneaux, coffres existants, hors dépose/repose qui sera valorisée selon l'article 2.3.4.

La découpe pour l'intégration de grille de ventilation et prises de courant est incluse dans le prix unitaire.

## **2.4 BLOCS PORTES**

### **2.4.1 Blocs portes standard à âme pleine**

Le titulaire doit la fourniture et pose d'huisseries pour paroi d'épaisseur maximum 120 mm en bois exotique à peindre livrées comprises feuillure à brique ou à carreaux de plâtre, étré sillonnées et bridées avec lardis de clous, pattes à scellement, feuillures pour porte ouvrant à la française.

Fourniture et pose de portes isoplanes à âme pleine comprenant deux faces pré-peintes, ferrage par 3 paumelles doubles par vantail renforcées de 140 mm, serrure à larder à clé ou à condamnation, targettes haute et basse sur le vantail semi fixe en cas de bloc porte à deux vantaux.

Une plus-value sera appliquée pour une hauteur de porte non standard (comprise en 2040 et 2240 mm).

Une plus-value sera appliquée pour l'ajout d'oculus carré (prix à l'unité).

Le béquillage sera valorisé selon l'article 2.6 et ses sous-articles. Les habillages seront valorisés selon l'article 2.4.3.

### **2.4.2 Blocs portes coupe-feu**

Le titulaire doit la fourniture et pose d'huisseries et portes de degré coupe-feu 1/2 heure ou 1 heure, à un ou deux vantaux, fabriquées et posées conformément au procès-verbal, sur huisserie (avec ferme-porte correspondant) ou sur pivots avec bandeau DAS pour les blocs portes doubles, ferrage par 4 paumelles doubles par vantail renforcées de 140 mm, vantaux de 40 mm d'épaisseur, joints intumescents, serrure à larder à clé ou à condamnation, targettes haute et basse sur le vantail semi fixe en cas de bloc porte à deux vantaux.

Le béquillage sera valorisé selon l'article 2.6 et ses sous-articles. Les habillages seront valorisés selon l'article 2.4.3 du BPU.

Une plus-value sera appliquée pour une hauteur de porte non standard (comprise en 2040 et 2240 mm).

Une plus-value sera appliquée pour l'ajout d'oculus carré (prix à l'unité selon le degré coupe-feu de la porte).

### **2.4.3 Plus-values et habillages de portes**

Le titulaire doit prendre en compte qu'une plus-value sera appliquée sur les blocs-portes, avec ou sans degré coupe-feu, pour une intégration du bâti dans une paroi de 10 ou 12 cm d'épaisseur.

Fourniture et pose d'éléments du commerce (cimaises, chambranles, moulures, chant-plats, baguettes) en pin, médium ou BER, droits ou moulurés, traités, poncés sur les parements vus, compris coupes d'onglet, biaisés ou raccords de cintre, façon de traînée, et fixations nécessaires. Chiffrage au mètre linéaire, à l'exception des socles de chambranle à chiffrer à l'unité.

## **2.5 PLINTHES**

Le titulaire doit la fourniture et pose de plinthes en médium ou en bois exotique de hauteur comprise entre 10 et 25cm compris coupes d'onglet, biaises ou raccords de cintre, façon de traînée, et fixations nécessaires.

Façon de stylobate en contreplaqué en CTBX de 15 mm d'épaisseur à valoriser au linéaire développé.

## **2.6 QUINCAILLERIE DE PORTES**

Le titulaire doit la fourniture et pose de quincailleries sauf à l'article 2.6.2 du BPU où seule la pose sera comprise (serrure, béquillage ou autre quincaillerie fournie par l'Assemblée).

Les quincailleries et ferrages seront soumis à l'approbation du maître d'œuvre. En cas de litige, celui-ci se réserve le droit de refuser un matériel de qualité insuffisante dans les conditions fixées aux articles 23 et 24 du CCAG-Travaux.

Des produits équivalents à ceux référencés dans le bordereau de prix unitaires (BPU) en performance de solidité, tenue à la corrosion, tenue à la rayure, ajustage, confort de manipulation, pourront être proposés.

Les quincailleries et ferrures devront avoir reçu à la fabrication les traitements antirouilles nécessaires : le procès-verbal sera à produire.

Les quincailleries devront arriver sur le chantier dans leur emballage d'origine, et rester protégées par un film jusqu'à leur réception.

Elles feront l'objet d'une vérification de fonctionnement par le titulaire avant livraison des ouvrages.

La réalisation des mortaisages spécifiques pour la pose de serrures électroniques est à valoriser à l'article 2.7.1.3.9 du bordereau de prix unitaires.

## **2.7 TRAVAUX DE RÉPARATION**

### **2.7.1 Travaux de réparation sur menuiseries de croisées ou de portes**

Les travaux de révision et de remise en jeu comprennent la révision des pièces de jets d'eau sur dormant et ouvrant, des trous de buée, la remise à nu des fonds de feuillure, la révision des organes de fermeture et de rotation.

Les travaux de restauration et de remise en jeu comprennent les prestations décrites ci-dessus ainsi que la dépose de toutes les quincailleries, la révision des assemblages, la restitution des manques par entures, les défonçages et mise en place renforts métalliques sur les faces extérieures si nécessaire, et la repose des quincailleries après décapage. La prestation inclut la mise en place de protections provisoires des ouvertures par polycarbonate fixé sur ossature bois en cas de nécessité.

Le remplacement des éléments bois ou de quincaillerie, ainsi que des vitrages sera chiffré séparément selon les articles 2.7.1.3 et 2.7.2 du BPU.

Les caractéristiques des vitrages particuliers (soufflé, étiré) sont décrites à l'article 2.7.2 du présent CCTP.

Les réparations avec dépose-repose sont à compter au m<sup>2</sup> de la surface déposée reposée.

Les prix des raccords par pièces comprennent la façon de dressement du vide d'encastrement, le profilage de la pièce compris éventuel gabarit métallique de référence, l'ajustage, les assemblages par entailles, entures, coupes biaises, brochages, etc. nécessaires, les raccords et affleurements de moulures, le dressement des parements de la pièce.

### **2.7.2 Remplacement de vitrages**

Le titulaire doit le remplacement de vitrage existant par du vitrage simple, double de type 4/6/4 mm, soufflé, étiré ou étiré avec isolant thermique. La prestation comprendra le démastiquage, le dépareclosage, l'installation du nouveau vitrage, le calage, le repareclosage et le remasticage.

Le simple vitrage d'aspect soufflé, de type Monastic simple de chez MP Vitrages ou équivalent, aura les caractéristiques suivantes :

Épaisseur : de 2 à 4 mm

Valeur thermique : 5,7 W/(m<sup>2</sup>K).

Le simple vitrage d'aspect étiré, de type Restover de chez MP Vitrages ou équivalent, aura les caractéristiques suivantes :

Épaisseur : 3 mm

Valeur thermique : 5.7 W/(m<sup>2</sup>K).

Le simple vitrage d'aspect étiré avec isolant thermique, de type Restover 3mm/EVA / Planibel G 3mm de chez MP Vitrages ou équivalent aura les caractéristiques suivantes :

Épaisseur : de 7mm

Valeur thermique : 3.6 W/(m<sup>2</sup>K).

Valorisation à l'unité pour les vitrages n'excédant pas 0,5m<sup>2</sup> et à la surface pour les vitrages d'une surface supérieure.

Les dimensions, hauteurs et largeurs, seront prises en fond de feuillure pour les dormants, les petits bois, les traverses d'imposte intermédiaires ou flottée, à l'extérieur pour les ouvrants.

Fourniture et pose de survitrages fixes composés de vitrages simples montés sur ossature PVC blanche. Ils seront fixés sur la face intérieure de châssis vitrés existants au moyen de vis blanches apparentes permettant leur démontabilité.

En cas de vitrages ou de survitrages cintrés, la surface sera calculée en multipliant la plus grande largeur par la plus grande hauteur.

Le creusement de feuillures est à valoriser à l'article 2.7.1.3.3. du bordereau de prix unitaires.

### **2.7.3 Travaux sur vieux bois : remaniements et déposes**

Le titulaire doit les travaux de dépose avec ou sans réemploi de vieux bois au mètre linéaire ou à la surface, incluant les raccords soignés avec les ouvrages en place.

Au-delà de 50 cm de largeur, les travaux seront à valoriser au mètre carré.

#### 2.7.4 Dépose / repose de sièges dans l'hémicycle

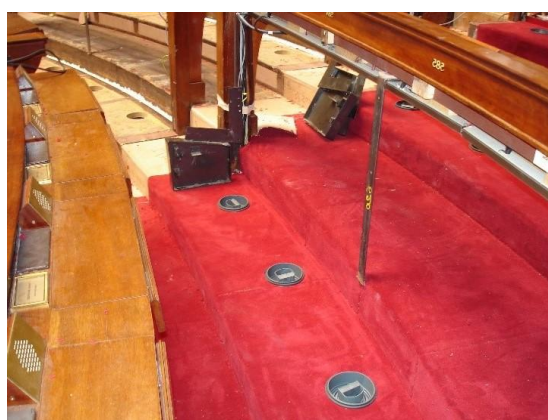
Le titulaire doit la dépose repose d'un siège (un siège étant composé d'un strapontin, d'un dossier, d'un cache-dossier arrière, d'un ou deux accoudoirs et d'un pied métallique) dans les gradins de l'Hémicycle, compris révision des fixations, remplacement éventuel de la visserie, stockage de chaque pièce dans l'un des salons jouxtant l'Hémicycle, protections des sièges pendant leur stockage, nettoyage après repose.

La dépose, ainsi que la repose, s'effectueront chacune en deux étapes : en intermédiaire, la plinthe électrique située sous les gradins sera démontée par une tierce entreprise pour faciliter la dépose des platines supportant les sièges.

La dépose des accoudoirs latéraux s'effectuera en deux temps : dépose du coussin, puis dépose de la structure (contrairement aux accoudoirs intermédiaires qui sont d'un seul tenant).



*Rangée de sièges avant démontage*



*Rangée après démontage*



*Détails en cours de dépose*





*Arrière des dossiers après dépose des cache-dossiers*



*Structure des accoudoirs latéraux*

*Vue d'un siège après dépose*

## **2.8 PARQUETAGE**

### **2.8.1 Parquet ancien en dépose / repose**

Le titulaire doit l'examen du parquet (à l'anglaise ou en point de Hongrie) lame par lame y compris plinthes et établissement d'un calepin.

Dépose avec soin des lames en mauvais état ou non stables compris sujétions de dévêtissage.

Repose en recherche de lames anciennes pour recalage compris décrochage.

Toutes sujétions de pose et assemblages en raccord et protection des surfaces traitées par une moquette fine aiguilletée en lés ou équivalent.

### **2.8.2 Remplacement de parquet**

Le titulaire doit le remplacement de parquet à l'anglaise ou en point de Hongrie (en lames jusqu'à 105 mm) en chêne 1er choix, compris toutes sujétions de pose et assemblages en raccord et protection des surfaces traitées par une moquette fine aiguilletée en lés ou équivalent.

Raccord linéique ou surfacique de parquet suite à une démolition de cloison ou à une inondation.

Remplacement de lambourde ou complément en recherche (chiffrage au mètre linéaire).

### **2.8.3 Parquet neuf en chêne premier choix**

Le titulaire doit la fourniture et pose de surface de parquet en chêne neuf traité 1er choix, épaisseur adaptée, pose collée, flottante ou sur lambourdes.

Compris toutes sujétions de pose et assemblages en raccord et protection des surfaces reprises par une moquette fine aiguilletée en lés ou équivalent, dépoussiérage du support, encollage ou sous-couche de désolidarisation et encollage des fonds de rainure pour le parquet flottant, pose des panneaux.

Prix au mètre linéaire de lambourde remplacée

Prix au mètre carré de parquet remplacé.

### **2.8.4 Travaux divers sur parquet**

Le titulaire doit le ponçage, application d'un fond dur, vitrification (2 couches de vernis), et éventuelle mise en teinte de parquet, compris protection des surfaces reprises par une moquette fine aiguilletée en lés ou équivalent. Prix à la surface de parquet traité.

## **2.9 MAIN D'ŒUVRE POUR OUVRAGES PARTICULIERS**

Dans le cas d'ouvrages particuliers, de type manutention, découpes, révision de trappes de sol, dépose et repose de plans de travail, etc., le titulaire sera amené à chiffrer des prestations de main d'œuvre en horaires normaux. Les trois articles ci-dessous prévoient les différents cas de figure, par qualification du personnel (maître ouvrier, compagnon professionnel, ouvrier professionnel, ouvrier d'exécution).

*2.9.1 : Compagnon professionnel du lundi au vendredi (de 6 h à 20 h)*

*2.9.2 : Ouvrier professionnel du lundi au vendredi (de 6 h à 20 h)*

*2.9.3 : Ouvrier d'exécution du lundi au vendredi (de 6 h à 20 h)*