



Union Immobilière des Organismes de Sécurité Sociale de la Haute-Garonne

**MARCHÉ PUBLIC DE TRAVAUX
CAHIER DES CLAUSES TECHNIQUES PARTICULIÈRES**

**TRAVAUX DE DÉVOIEMENT DES RÉSEAUX DU PARKING DE L'UIOSS DE LA
HAUTE-GARONNE**

MARCHÉ N°UI2025031

Organisme :

Union Immobilière des Organismes de Sécurité Sociale de la Haute-Garonne

41 rue de l'Étoile
31093 TOULOUSE Cedex 9
SIRET : 776 906 711 00036

**Marché Public à procédure adaptée passé en application notamment des articles L2123-1, L2125-1,
R2123-1 et suivants du Code de la Commande Publique**

Sommaire

| | | |
|---------|---|----|
| I. | Présentation du projet | 3 |
| II. | Détails de la prestation :..... | 3 |
| III. | Objet de l'opération | 3 |
| III.1 | Classement du parking | 3 |
| III.2 | Localisation des zones de travaux et réseaux à dévier :..... | 3 |
| III.2.1 | Parking premier sous-sol, second compartiment côté rue DAURIAC: | 4 |
| III.2.2 | Parking premier sous-sol sous-station, second compartiment :..... | 4 |
| III.2.3 | Parking deuxième sous-sol, second compartiment côté rue DAURIAC : | 5 |
| IV. | Description des travaux :..... | 6 |
| IV.1 | Dévoisement réseau hydraulique :..... | 6 |
| IV.1.1 | Sous-station R-1 :..... | 6 |
| IV.1.2 | Parking R-2 :..... | 7 |
| IV.2 | Dévoisement réseau aéraulique : | 8 |
| IV.3 | Déplacement réseau électrique : | 8 |
| V. | Contraintes | 9 |
| V.1 | Accès au bâtiment | 9 |
| V.2 | Approvisionnement et Intervention..... | 9 |
| V.3 | Permis feu..... | 10 |
| V.4 | Plan particulier de sécurité et de protection de la santé..... | 10 |
| VI. | Annexes | 10 |

I. Présentation du projet

Dans le cadre de travaux de renforcement de structure au sein du parking de l'UIOSS de la Haute-Garonne, des réseaux hydrauliques, aérauliques et électriques empêchent l'accès à la structure pour réparation.

Nous mandations une entreprise pour dévier ces réseaux de manière temporaire pour permettre l'accès à la structure. Puis la remise en service des réseaux de manière définitive.

II. Détails de la prestation :

Dans le cas du dévoiement des réseaux hydrauliques et aéraulique la prestation devra comprendre :

- La phase de dépose du matériel. Cela comprend tous les équipements nécessaires à cette phase. La mise en sécurité de la zone, l'évacuation de l'ensemble des déchets générés par cette phase. Ainsi que la sécurisation des éléments mis en attente (supportage, vidange, bouchonnage, ...)
- La phase de réalimentation provisoire, qui correspond à la solution technique proposée par l'entreprise pour réalimenter le réseau le temps de l'intervention de reprise de la structure :
 - o Temps d'intervention pour la zone du R-1 réseau aéraulique et chemin de câble, 5 jours
 - o Temps d'intervention pour la zone de la sous-station du R-1, 5 jours
 - o Temps d'intervention pour la zone du R-2 réseau hydraulique, 10 jours
- La phase de remise en service du réseau existant se fera à l'issue de la confirmation que la zone est libérée par l'entreprise responsable. Cette phase devra également limiter le temps de coupure entre l'arrêt des alimentations provisoires et la reprise du fonctionnement par les réseaux existants.

III. Objet de l'opération

III.1 Classement du parking

Le parking est classé au titre du Code du travail et soumis à la circulaire du 3 mars 1975 relative aux parcs de stationnement couverts. Au-dessus du parking se situe des zones de bureaux code du travail, et deux accueils (CAF et CPAM) classés ERP de 5ème catégorie.

III.2 Localisation des zones de travaux et réseaux à dévier :

Le parking géré par l'UIOSS présente 3 niveaux de sous-sol, représentant environ 500 places de stationnement.

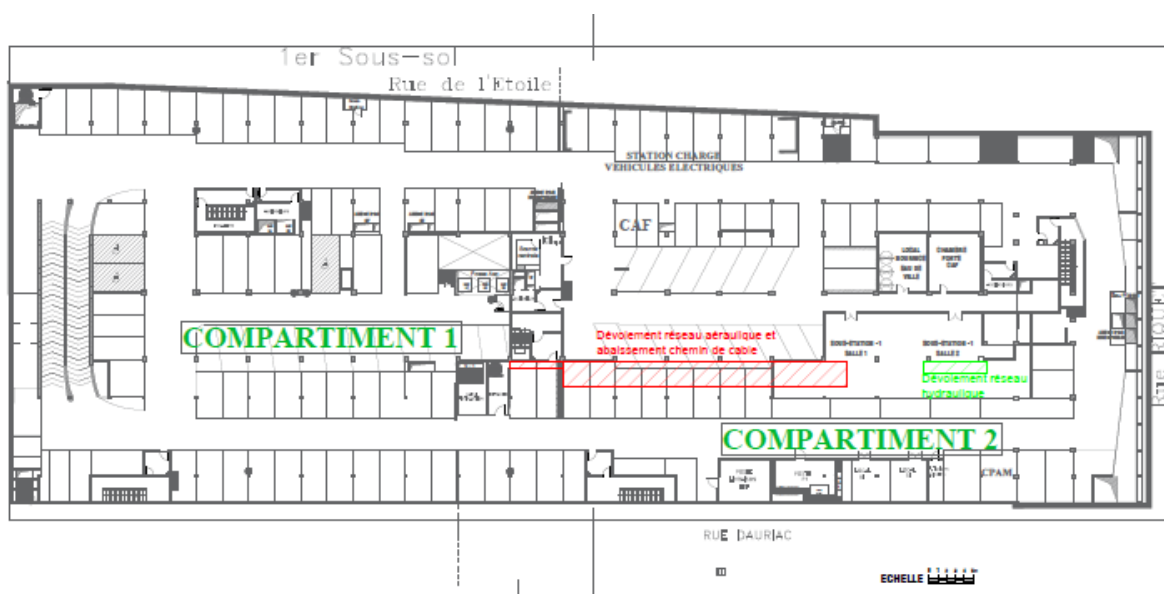
Actuellement le parking n'est pas exploité, pour cause de travaux de renforcement structurel.

Les travaux définis dans ce cahier des charges concernent le niveau R-1 et R-2 du parking.

III.2.1 Parking premier sous-sol, second compartiment côté rue DAURIAC:

Au niveau du R-1, dans le compartiment 2 du parking, du côté rue DAURIAC (cf. plan ci-dessous et en annexes), un réseau aéraulique empêche l'accès aux éléments structurels à renforcer (reprise du traitement d'air de la zone courrier située à l'entresol du bâtiment). Ce réseau est constitué d'une gaine en tôle galvanisée d'un diamètre 900.

Pour permettre les travaux structurels, il faut que le réseau soit enlevé, puis réinstallé. Cependant le système de traitement d'air servant aussi de moyen de chauffage, le système doit rester opérationnel durant la phase de travaux structurels.



En parallèle et sur la même zone un chemin de câble est positionné au-dessus de la gaine de ventilation et proche des poutres du parking. Pour permettre un accès plus aisé aux futurs travaux, il est demandé d'abaisser le chemin de câble et le décrochage des câbles suspendus directement à la sous-face de la dalle supérieure.

III.2.2 Parking premier sous-sol sous-station, second compartiment :

Au niveau de la sous-station du R-1 qui réalimente les CTA des salles de formation de la CAF, est situé le change-over chaud-froid du système.

A ce niveau également les réseaux hydrauliques accolés à la dalle empêchent l'intervention du renforcement structurel et plus précisément la jonction poutre/poteau.

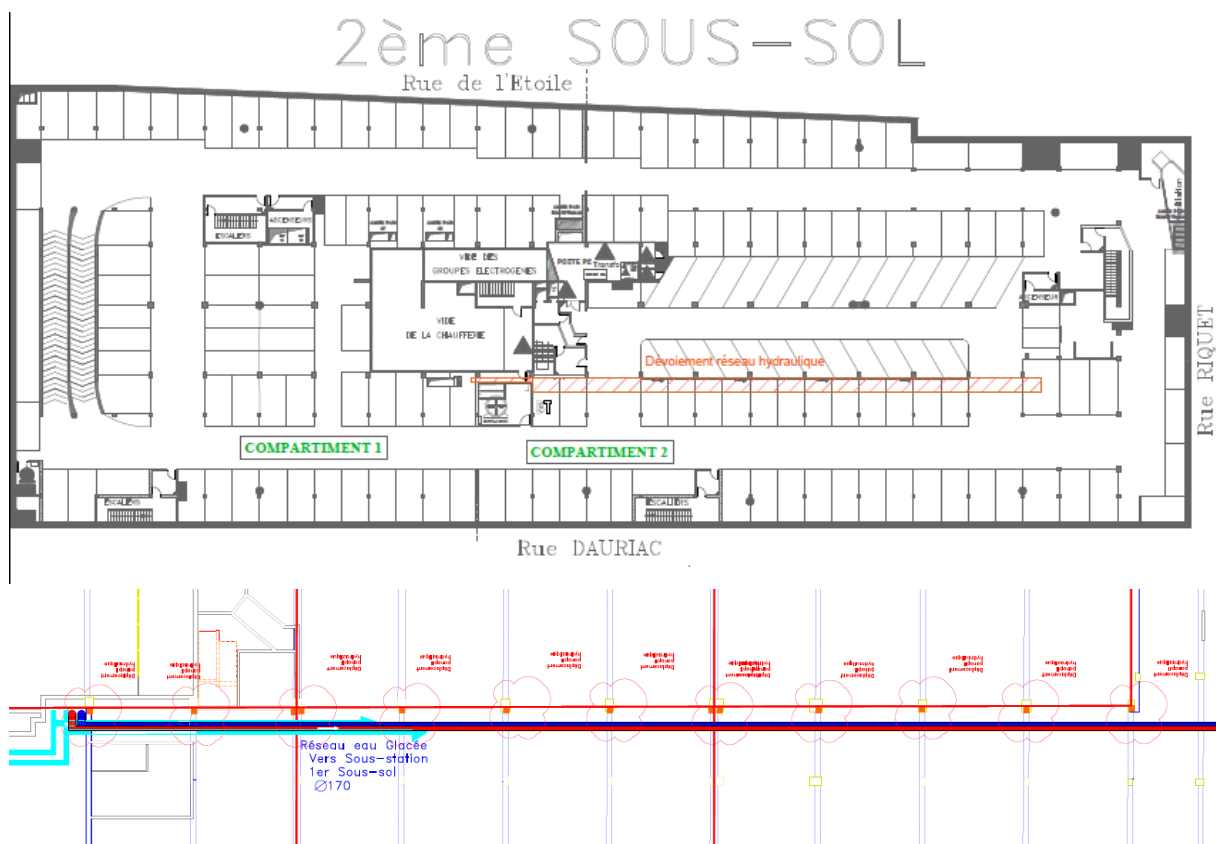
Il faut donc prévoir l'enlèvement des réseaux hydrauliques gênant dans cette zone. Dans ce cas également le système de chauffage devra être fonctionnel durant la période de reprise structurelle (1 jour d'intervention).



III.2.3 Parking deuxième sous-sol, second compartiment côté rue DAURIAC :

Au niveau du R-2, dans le compartiment 2 du parking, du côté rue DAURIAC (cf. plan ci-dessous et en annexes), des réseaux hydrauliques empêchent l'accès aux éléments structuraux à renforcer (alimentation eau chaude/eau froide des systèmes de chauffage de la CAF et CPAM).

Tout comme pour le reste des étages, il sera demandé de libérer l'accès au droit des jonctions de poutre/poteaux un tronçons d'1m50. Tout comme pour les chapitres précédents, le système devra rester en fonction.

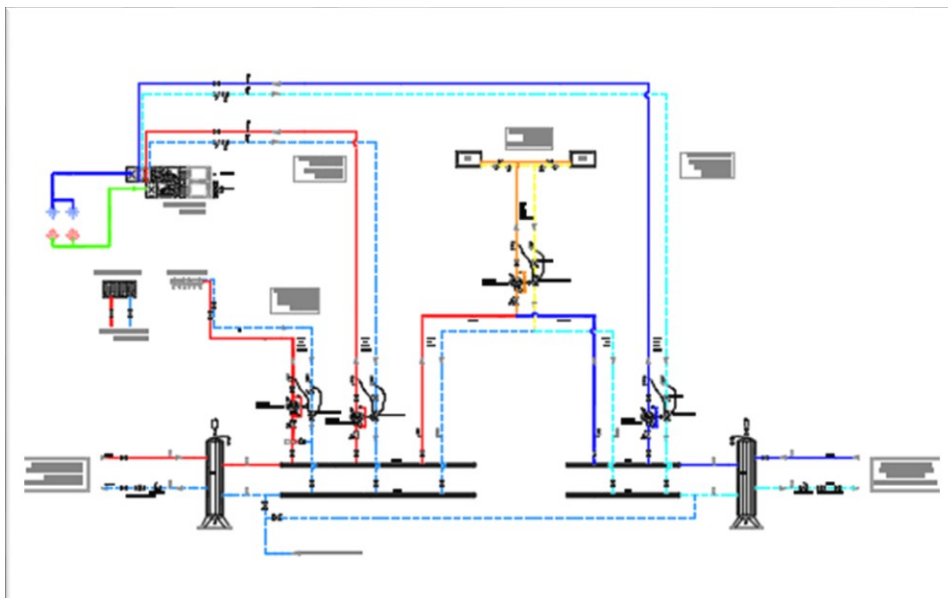


IV. Description des travaux :

IV.1 Dévoisement réseau hydraulique :

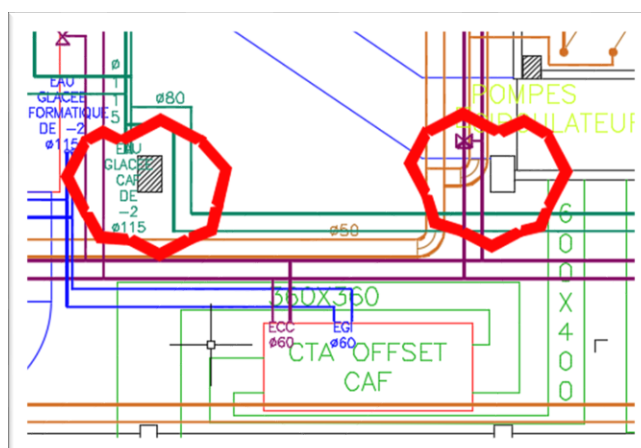
IV.1.1 Sous-station R-1 :

La sous-station présente deux réseaux distincts chaud et froid. Les deux réseaux alimentent différents terminaux :



Concernant les réseaux eaux glacés, ils pourront être neutralisés. L'ancien réseau alimentant la CTA « éditique » sera déposé définitivement. Le reste des réseaux d'eau glacé gênants pourront être déposés, mais devront être remis en place à l'issue des travaux de structure.

Au niveau du réseau d'eau chaude. Les réseaux les plus proches des deux jonctions poutre/poteau devront être déposés pour laisser un espace d'1m50 au niveau de la jonction.



Au préalable de cette dépose, dans un souci de continuité de fonctionnement, des réseaux provisoires devront être mis en place, pour un raccordement sur un temps réduit une fois les réseaux existants déposés.

A l'issue de l'intervention du renforcement structurel, les réseaux temporaires seront déposés, les réseaux existants remis en place pour une reprise du fonctionnement comme à l'origine.



IV.1.2 Parking R-2 :

A cet étage au niveau de 11 jonctions poteaux/poutres, les réseaux hydrauliques alimentant en eau chaude et froide les CTA / sous-stations / étages supérieurs, sont collés à la sous-face de la dalle supérieure du parking.

Pour permettre l'accès et les travaux, les réseaux hydrauliques devront être déposés au niveau de chaque poteau pour laisser une espace de 1m50 au droit de chaque poteau.

Au préalable de cette dépose, dans un souci de continuité de fonctionnement, des réseaux provisoires devront être mis en place pour l'alimentation en chaud de l'installation. Le raccordement se fera sur un temps réduit une fois les réseaux existants déposés.

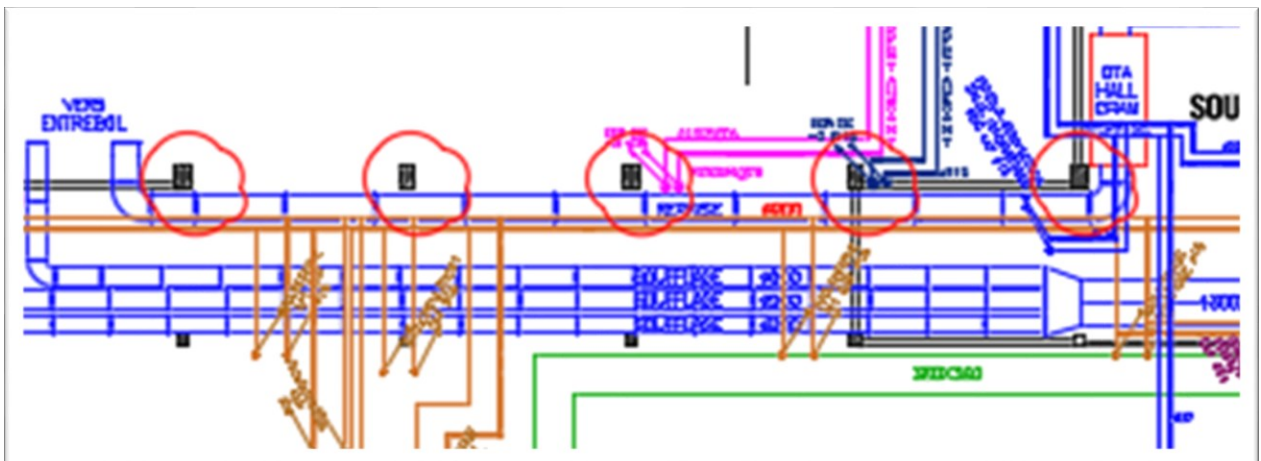
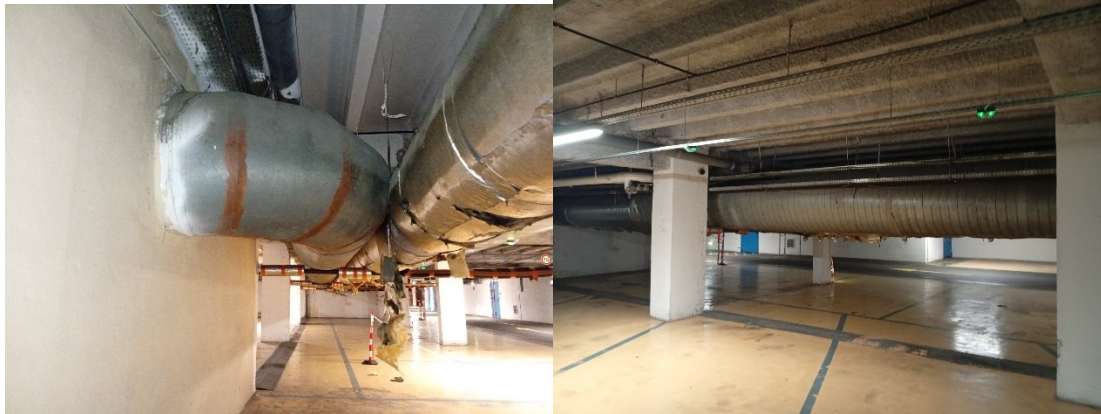
De plus, les piquages alimentant les CTA et la sous-station du R-1 devront être réalimentés en provisoire. Tout comme le départ réalimentant la CAF. (Cf. plan DOE R-2 en annexe).

La tuyauterie alimentant en froid n'étant pas utilisé durant cette période, la réalimentation provisoire ne sera pas nécessaire.

A l'issue de l'intervention du renforcement structurel, les réseaux temporaires seront déposés, les réseaux existants remis en place pour une reprise du fonctionnement comme à l'origine.

IV.2 Dévoisement réseau aéraulique :

Au niveau du R-1, le traitement d'air alimentant les étages supérieur longe les jonctions poutres/poteaux. Pour permettre l'accès et la réparation la gaine de reprise du traitement d'air doit être déposée.



L'entreprise devra donc faire la dépose de la gaine. La dépose se fera depuis le coude avant pénétration du mur jusqu'à l'entrée de la CTA, libérant l'accès des 5 corbeaux.

La prestation inclut l'évacuation de l'ancienne gaine et son retraitement.

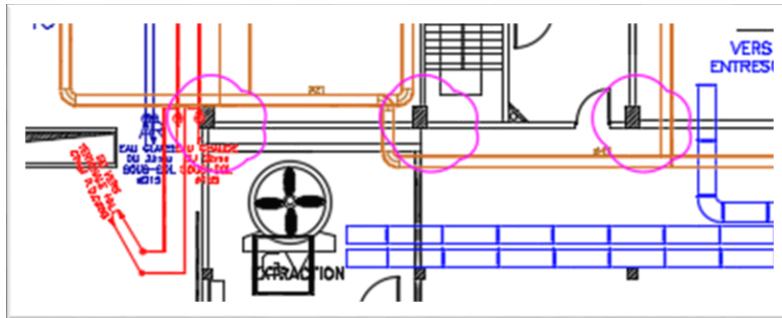
Au préalable de cette dépose, dans un souci de continuité de fonctionnement, un réseau provisoire de même dimension devra être mis en place. Le raccordement se fera sur un temps réduit une fois les réseaux existants déposés.

A l'issue de l'intervention du renforcement structurel, le réseau temporaire sera déposé, et une nouvelle gaine installée à l'emplacement de l'existant, remis en place pour une reprise du fonctionnement comme à l'origine.

IV.3 Déplacement réseau électrique :

Au-dessus de la gaine de reprise à déposer se situe un chemin de câble qu'il faut rabaisser de 10 cm pour permettre l'intervention de renforcement.

L'entreprise aura à sa charge l'abaissement du chemin de câble et l'enlèvement des embases des câbles fixés directement à proximité de la dalle supérieure.



V. Contraintes

V.1 Accès au bâtiment

L'approvisionnement pourra se faire via le portail qui donne sur la rue DAURIAC, cependant les techniciens devront dans un premier temps accéder au bâtiment par l'entrée du personnel située au 41 rue de l'étoile, et s'enregistrer auprès du PC sécurité à l'entrée du site.

L'entreprise devra avant intervention envoyer le nom et la copie des pièces d'identité des intervenants, et confirmer la date d'intervention à l'adresse du PC sécurité.

Lors de la venue des techniciens sur site, ils devront avoir sur eux une pièce d'identité et leur carte pro-BTP.

V.2 Approvisionnement et Intervention

Le parking n'étant pas exploité, la zone sera totalement libre pour l'exécution des travaux.

Cependant dans le contexte de renforcement structurel du parking, aucun véhicule n'est autorisé à entrer dans le bâtiment. L'entreprise devra donc prévoir son stationnement à l'extérieur du site.

Les approvisionnements se feront depuis le portail situé rue Dauriac, le transit des marchandises et des équipements se feront par le biais de chariot ou transpalette dont le poids ne pourra pas excéder les 100Kg/m².

De plus, l'intervention se fera en co-activité avec l'entreprise de renforcement de structure qui interviendra au sein du parking mais sur des zones et étages différents.

V.3 Permis feu

Dans le cadre des travaux, toute intervention pouvant générer des étincelles ou une source de chaleur devra générer la demande d'un permis feu auprès du service de sécurité de l'UIOSS.

La demande de permis feu se fera une semaine avant l'intervention, pour une durée maximum d'une semaine. Pour une période plus longue, une nouvelle demande de permis devra être faite dans les mêmes conditions qu'énoncées précédemment.

V.4 Plan particulier de sécurité et de protection de la santé

Le projet est encadré par un CSPS.

L'entreprise devra donc avant toute intervention de ses techniciens ou d'un sous-traitants, faire la visite d'inspection préalable de chantier permettant d'établir le PPSPS de l'entreprise ou du sous-traitant.

C'est lors de la rédaction de ce document que le CSPS et l'entreprise identifieront les modalités d'intervention notamment vis-à-vis de la co-activité avec l'entreprise s'occupant des reprises de structures.

VI. Annexes

- Photos + plan de repérages photos
- Plans de zoning de l'intervention
- Plans DOE R-1 et R-2 des réseaux CVC (PDF + DWG)
- Plans du Parking R-1 et R-2