



Reprise de la piste forestière des Rottes

FD RTM de Haute Tarentaise, DDRTM de L'Arbonne – Commune de
Bourg Saint Maurice
Cahier des Charges

Octobre 2025

Etabli par :



Agence RTM Alpes du Nord
Office National des Forêts

Service RTM de la Savoie
17 rue des Diabls Bleus
73000 CHAMBERY
Mail : rtm.chambery@onf.fr

Suivi des versions :

Version	Date	Observations
V0	16/10/2025	Version initiale

Table des matières

1.	Préambule	4
1.1.	Dispositions générales	4
1.2.	Modalités de la consultation	4
2.	Description de l'opération et dispositions générales.....	4
2.1.	Nature des travaux	4
2.2.	Interlocuteurs : maîtrise d'ouvrage et maître d'œuvre	5
2.3.	Période de travaux	5
3.	Contrat et clauses administratives particulières.....	5
3.1.	Connaissance du site	5
3.2.	Pièces constitutives du marché	6
3.3.	Cas de l'affermissement de la tranche optionnelle.....	6
3.4.	Cas des dégradations causées aux voies publiques	6
3.5.	Poursuite des travaux après atteinte du montant du contrat.....	6
3.6.	Fin de contrat.....	6
4.	Prescriptions techniques.....	7
4.1.	Finalité de la prestation	7
4.2.	Dispositions générales à l'opération	7
4.2.1.	Contraintes d'accès du site	7
4.2.2.	Protection du chantier	7
4.2.3.	Repérage des réseaux	7
4.2.4.	Protection contre les espèces invasives.....	8
4.2.5.	Protection des espaces naturels contre les incendies	8
4.2.6.	Responsabilités diverses	8
4.2.7.	Sécurité.....	8
4.3.	Dispositions spécifiques aux travaux.....	8
4.3.1.	Installation de chantier	8
4.3.2.	Préparation de la piste	9
4.3.3.	Mise en œuvre d'une couche de roulement	10
4.3.4.	Renvois d'eau	11
4.4.	Contrôle et direction des travaux.....	12
4.5.	Remise en état des lieux à la fin du chantier / Travaux de finition	12
5.	Annexe :	12

1. Préambule

1.1. Dispositions générales

Les dispositions de ce Cahier des Clauses Particulières (CCP) sont applicables à des travaux de terrassement.

Elles viennent préciser celles implicitement applicables des « règles de l'art » et contenues dans le Cahier des Clauses Techniques Générales (CCTG).

Les conditions du présent CCP ne sont pas exhaustives. Le titulaire devra se conformer à toutes les règles de l'art, même si elles ne lui ont pas été expressément rappelées.

Le titulaire est réputé avoir pris connaissance des conditions dans lesquelles les travaux doivent être exécutés.

Ainsi toutes les sujétions résultant des travaux telles que les possibilités d'accès, la topographie des lieux, la nature des travaux à réaliser, les conditions d'organisation et du fonctionnement du chantier, les intempéries, l'altitude, la période pendant laquelle ils doivent être exécutés, le délai d'exécution, etc., sont comprises dans les prix du marché et ne pourront donner lieu à aucune plus-value ou versement d'indemnité.

1.2. Modalités de la consultation

La consultation et la remise des offres s'effectuent de manière dématérialisée, via la plateforme PLACE.

La lettre de consultation jointe au DCE présente les modalités de consultation, avec notamment : la date de remise des offres, les critères d'analyse des offres et des précisions concernant une visite facultative organisée en présence de l'ONF-RTM durant la consultation.

2. Description de l'opération et dispositions générales

2.1. Nature des travaux

Le présent cahier des charges fixe le cadre de réalisation d'une opération de reprise de la piste forestière des Rottes situé sur la division domaniale RTM de l'Arbonne sur la commune de Bourg Saint Maurice.



Figure 1 : Localisation de la piste (source : Géoportail).

L'opération projetée vise à reprendre la piste afin de corriger les pentes des profils en travers vers un déversement amont, créer un réseau de fossés et de renvois d'eau et mise en œuvre d'un revêtement de surface en matériaux 0/80.

La phase d'exécution des travaux doit impérativement être terminés avant le 31/12/2025. Les prescriptions techniques sont développées au chapitre 4.

2.2. Interlocuteurs : maîtrise d'ouvrage et maître d'œuvre

Maîtrise d'ouvrage

La maîtrise d'ouvrage des travaux est l'Etat - Direction Départementale des Territoires (DDT) de la Savoie, représentée par Monsieur le directeur départemental territorial de la Savoie.

Direction Départementale des Territoires de la Savoie (DDT 73)

L'Adret – 1 rue des Cévennes - BP 1106 - 73011 CHAMBERY Cedex

In fine, les travaux sont réalisés sur des crédits de l'Etat. Néanmoins, la commande sera passée par l'Office National des Forêts.

Maîtrise d'œuvre

La maîtrise d'œuvre est assurée par l'ONF-RTM dont les coordonnées sont rappelées ci-dessous :

ONF service RTM Savoie

17, rue des Diabls Bleus

73000 CHAMBERY

SIRET – ONF DT Auvergne Rhône-Alpes : 66204311600489

Contact : Justin CHEVALIER – Téléphone : 06 11 13 06 30 - Email : justin.chevalier@onf.fr

2.3. Période de travaux

Les travaux débuteront au plus tard le **17 novembre 2025** et devront **impérativement être terminés avant le 31/12/2025**.

L'entreprise présentera un planning dans son offre, pour l'ensemble des travaux (tranches ferme et optionnelle)

3. Contrat et clauses administratives particulières

3.1. Connaissance du site

L'entreprise titulaire sera réputée avoir pris connaissance de l'ensemble des contraintes du site et de son environnement, y compris des conditions d'accès.

Une visite facultative en présence de l'ONF-RTM (MOE) est possible à un créneau fixé sur la lettre de consultation. L'entreprise peut également prendre connaissance des lieux par ses propres moyens. A noter que la piste des Rottes est condamnée par une barrière aux usagers autre que ceux autorisés. La visite de la piste se fera donc par simple parcours pédestre.

3.2. Pièces constitutives du marché

Pièces particulières :

- Le présent Cahier des Charges ;
- Les éléments de l'offre du candidat, listés comme attendus dans la lettre de consultation :
 - Bordereaux des Prix Unitaires (BPU) ;
 - Devis de l'entreprise, selon le contenu similaire à celui du DQE joint à la consultation ;
 - Fiche méthodologique complétée valant mémoire technique.

Pièces générales (non jointes à la consultation) :

- Code de la commande publique 2019 ;
- Cahier des Clauses Administratives Générales (C.C.A.G.) des marchés de travaux (arrêté du 30 mars 2021)

3.3. Cas de l'affermissement de la tranche optionnelle

Une partie du linéaire à traiter fait l'objet d'une tranche optionnelle. Ce choix est lié à une éventuelle contrainte budgétaire. La décision d'affermissement sera prise en début d'opération. Aucune indemnisation ne sera due au titulaire en cas de non-affermissement de la tranche optionnelle.

3.4. Cas des dégradations causées aux voies publiques

Par dérogation à l'article 34.1 du CCAG Travaux, les contributions ou réparations éventuellement dues pour les dégradations causées aux voies publiques par des transports routiers ou des circulations résultant d'engins de chantier exceptionnels sont entièrement à la charge du titulaire.

3.5. Poursuite des travaux après atteinte du montant du contrat

Par dérogation à l'article 14.4.3 du CCAG Travaux, lorsque les travaux exécutés atteignent leur montant contractuel, le titulaire ne peut poursuivre les travaux sans un ordre de service signé du maître d'œuvre, ayant fait l'objet d'une validation par le maître d'ouvrage.

3.6. Fin de contrat

À tout moment l'acheteur peut résilier le contrat pour motif d'intérêt général. Cette résiliation ouvre droit à indemnisation du titulaire.

Par dérogation à l'article 42 du CCAG, aucune indemnité de résiliation ne sera due au titulaire. Toutefois, le titulaire peut être indemnisé des investissements et frais engagés pour l'exécution du contrat et non pris en compte dans le montant des prestations réglées. A cette fin, le titulaire fournit tous les justificatifs utiles pour apprécier l'indemnité.

Une fin de contrat pourra notamment être prononcée après atteinte du délai maximal fixé au 31/12/2025.

4. Prescriptions techniques

4.1. Finalité de la prestation

L'objectif de l'opération est de reprendre la piste forestière des Rottes, avec :

- Le décapage de la couche supérieure boueuse présente sur la piste, et leur dépôt en cordon en bord de piste et/ou sur le talus aval.
- Le travail à la pelle hydraulique pour la correction des pentes des profils en travers afin d'obtenir un déversement côté talus amont,
- La création d'un fossé pour l'évacuation des eaux de ruissellement côté talus amont,
- La mise en œuvre y-compris compactage d'une couche de roulement en matériaux granulaire de type 0/80,
- La mise en œuvre de renvois d'eau en bois traversant la piste pour le captage de l'eau dans le fossé vers le talus aval de la piste.

4.2. Dispositions générales à l'opération

4.2.1. Contraintes d'accès du site

Le site des travaux est accessible par Vulmix puis La Thuile via la route de la Thuile depuis Bourg Saint Maurice puis la piste des Grands Communaux, cet itinéraire est empruntable par des véhicules de type 4*2 et 4*4 uniquement à cause de passages étroits dans les lieux-dits. Sinon le site est également accessible pour les véhicules de type porte-chars et 8*4 par Les Chapelles puis la piste d'alpages vers Changelina pour enfin redescendre vers les Grands Communaux.

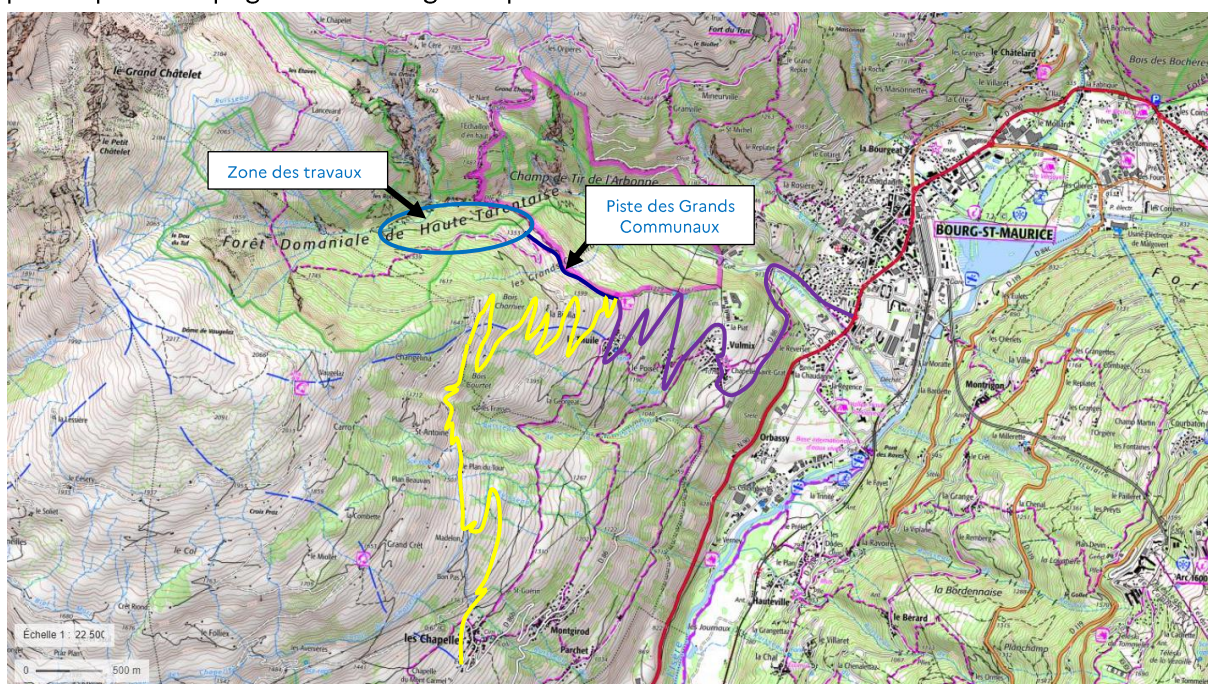


Figure 2 : Localisation des deux itinéraires d'accès, sur fond IGN. Tracé jaune pour les porte-chars et 8*4 et tracé violet pour les véhicules types 4*4 et 4*2.

4.2.2. Protection du chantier

La signalisation du chantier sera faite par les soins, sous la responsabilité et aux frais du titulaire, conformément aux dispositions réglementaires.

Le titulaire sera tenu d'assurer à ses frais la signalisation inhérente à cette opération.

4.2.3. Repérage des réseaux

Une déclaration de travaux DT a été réalisé par l'ONF-RTM: DT – 2025101704254D39. Le

titulaire sera chargé de réaliser la DICT correspondante.

4.2.4. Protection contre les espèces invasives

L'entreprise réalisant les travaux s'engage à n'apporter aucune renouée du Japon sur le site. Les engins devront être nettoyés avant d'être acheminés sur site.

Si de nouveaux foyers de renouées devaient survenir pendant ou après la phase chantier, l'entreprise devra réaliser leur éradication. L'entreprise fera le tour du chantier avant son commencement avec l'ONF-RTM pour constater l'absence d'espèce invasive, ou dans le cas contraire, identifier les éventuels foyers déjà existants qui seront balisés avec de la rubalise qui les identifiera pendant toute la durée du chantier.

L'entrepreneur assure le traitement et l'éradication des foyers d'espèces végétales exotiques et envahissantes en cas de développement dans l'année qui suit la réception des travaux.

4.2.5. Protection des espaces naturels contre les incendies

Il sera fait une stricte application de la réglementation en vigueur (code forestier et arrêté préfectoral en vigueur). D'une façon générale, l'emploi du feu est interdit sur le chantier.

4.2.6. Responsabilités diverses

Toutes responsabilités, telles que délits forestiers, assurance des ouvriers et de tiers à l'occasion des travaux sont à la charge du titulaire.

A l'égard des propriétés particulières éventuellement traversées, le titulaire sera responsable des dégâts et accidents vis-à-vis des propriétés riveraines en dehors ou non de l'emprise des travaux sans qu'il puisse avoir recours contre le maître d'ouvrage.

A ce titre, il veillera à ne pas laisser le chantier, en fin de journée et le week-end, dans un état susceptible de créer des nuisances.

Les ouvrages qui auront été modifiés ou détériorés par le fait des travaux seront remis dans l'état où ils l'étaient initialement par les soins et aux frais du titulaire dans les délais prescrits par le maître d'œuvre.

4.2.7. Sécurité

Les travaux seront réalisés dans le cadre de travaux de maintenance et sans coactivité.

Les travaux seront réalisés en application du décret 92-158 du 20/02/1992.

Une fiche de chantier est annexée à la consultation et relève les risques à partir des éléments du présent CCTP et de la connaissance de l'environnement de l'ONF/RTM.

Une visite commune du site sera organisée entre le prestataire et le maître d'œuvre RTM pour établir un plan de prévention. Ce plan de prévention a pour objectif de valider l'accès au chantier, d'identifier les risques propres au chantier et de valider les parades proposées par l'entreprise. Ce plan de prévention sera signé par les 2 parties à l'issue de la visite commune. L'entreprise reste responsable de la sécurité de son personnel et mettra en œuvre toutes les mesures nécessaires pour assurer la sécurité.

4.3. Dispositions spécifiques aux travaux

4.3.1. Installation de chantier

Une aire propice à l'installation de chantier est disponible en rive droite de la piste avant la barrière d'entrée de la piste forestière des Rottes.

L'entreprise est libre de proposer, dans la fiche méthodologique de réponse à la consultation

(cf. §5), une autre zone d'installation, sous réserve de l'obtention de toute autorisation préalable (foncière par exemple) et d'un accord préalable avec l'ONF-RTM.

L'aire d'installation de chantier sera à proposer par l'entreprise dans la fiche méthodologique de l'offre, et soumise à validation de l'ONF-RTM.

Le stockage des matériels et matériaux nécessaires au chantier peut se faire, sur les aires validées au préalable par le maître d'œuvre. Il est rappelé que les engins thermiques et les cuves d'hydrocarbures doivent être stockés sur des bacs de rétention.

Les aires de stockage seront à proposer par l'entreprise dans la fiche méthodologique de l'offre dans le plan d'installation de chantier (PIC), et soumises à validation du maître d'œuvre.

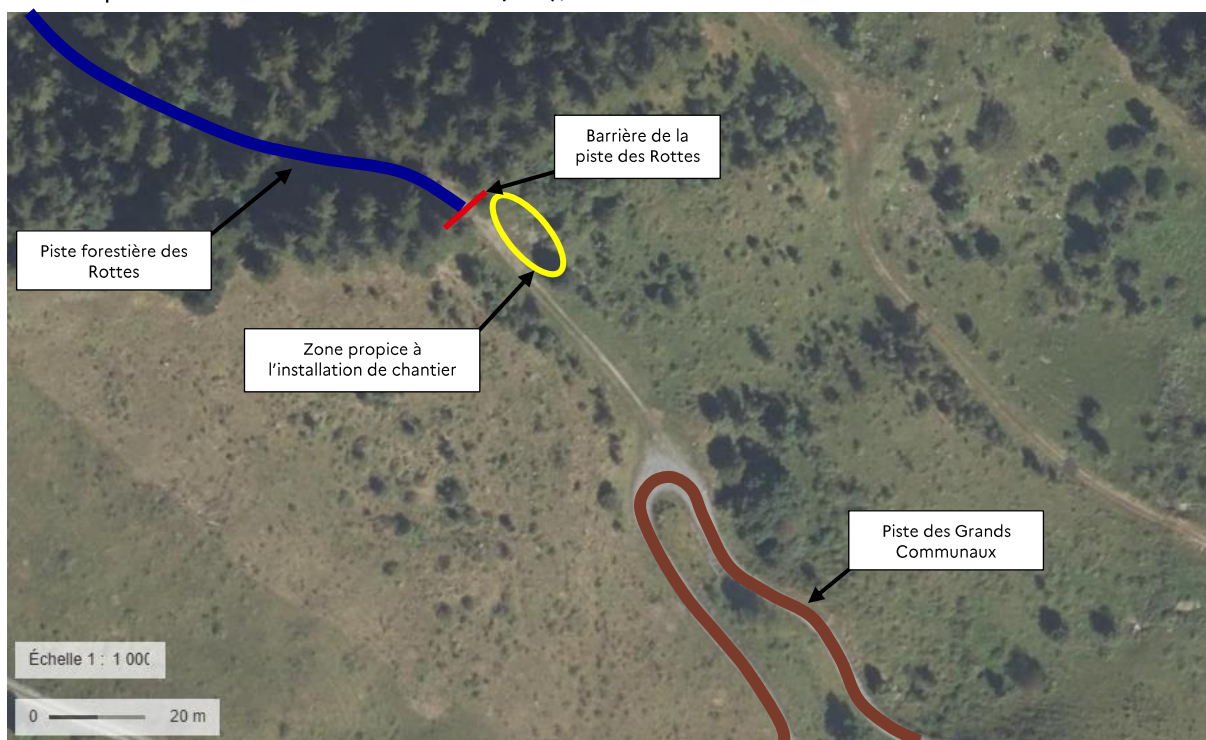


Figure 3 : Zone favorable à l'installation de chantier, sur fond IGN.

4.3.2. Préparation de la piste

Décapage de la couche supérieure boueuse présente sur la piste

L'entreprise aura à sa charge le décapage de la couche supérieure de la piste boueuse. Les matériaux seront mis en œuvre sous forme d'un merlon le long du talus aval si possible, sinon sur la pente vers le talus aval. Dans cette seconde situation, en aucun cas les matériaux devront être rassemblés, ils seront déposés dans le talus aval au godet au fur et à mesure de l'avancement afin de ne pas constituer de couche ponctuelle et importante sensible à des glissements.

Correction des profils en travers

L'objectif de cette opération est d'obtenir un profil en travers avec un déversement de la piste côté talus amont afin de favoriser le maintien de la piste dans le long terme. Pour cela il est demandé de travailler la piste au godet ou à la lame afin de rectifier les profils en travers. Le dévers de la piste recherché est de l'ordre de 1 à 3 % maximum. Il sera demandé une fois le profil obtenu de compacter l'arase de terrassement. Aucune exigence de compactage particulière ne sera exigée étant donné la constitution des matériaux de la structure de piste. Néanmoins, il devra être réalisé avec un compacteur de classe PV2 minimum à PV4 maximum. Le bon compactage sera en revanche essentiel pour la suite des travaux de mise en œuvre d'une couche de roulement.

Création d'un fossé collecteur des eaux pluviales

L'entreprise réalisera à la pelle un fossé le long du talus amont afin de canaliser les eaux de ruissellement. Il n'est pas demandé de réaliser un fossé de trop grand gabarit, des renvois d'eau seront mis en œuvre ultérieurement tous les 100 mètres environs. La section du fossé doit donc simplement permettre de diriger les écoulements vers le renvoi d'eau sur une distance moyenne d'environ 100 m.

4.3.3. Mise en œuvre d'une couche de roulement

Qualité des fournitures :

Les matériaux à mettre en œuvre seront de type GNT ou grave recyclée de granulométrie 0/80 et devront être conforme à la norme NF P 18545.

Les matériaux devront répondre à deux tests géotechniques afin de prouver une qualité de résistance à la l'usure et à la fragmentation des granulat.

L'entreprise transmettra en réponse à l'appel d'offre la fiche technique des matériaux à mettre en œuvre.

Essai Los Angeles :

L'essai Los Angeles est défini par la norme NF P 18573.

L'essai s'appliquera sur une coupure granulométrique choisi : 4/6, 6/10, 10/14, 10/25, 16/25 ou 25/50.

Une fois l'essai réalisé, les granulat seront passés au tamis de mailles de 1.6 mm puis séché. Le refus sera ensuite pesé, la différence de masse entre la masse initiale est la masse du refus permettra de calculer le coefficient Los Angeles (LA) en appliquant la formule suivante :

$$LA = 100 * \frac{(M_{initial} - M_{refus})}{M_{initial}}$$

Le résultat de l'essai doit être inférieur ou égale à 25%.

Essai Micro Deval :

L'essai Micro Deval est défini par la norme NF EN 1097-1.

L'essai s'appliquera sur une coupure granulométrique de fraction 10/14 mm.

Une fois l'essai réalisé, les granulat seront séchés puis passés au tamis de mailles de 1.6 mm. Le refus sera ensuite pesé, la différence de masse entre la masse initiale est la masse du refus permettra de calculer le coefficient Micro Deval (MDE) en appliquant la formule suivante :

$$LA = 100 * \frac{(M_{initial} - M_{refus})}{M_{initial}}$$

Le résultat de l'essai doit être inférieur ou égale à 20%.

Mise en œuvre des matériaux granulaire :

L'entreprise aura à sa charge la mise en œuvre des matériaux granulaire sur la piste.

L'épaisseur de granulat après compactage doit être de 15 cm afin de créer une couche de roulement qui permette la répartition des charges roulante. La couche sera compactée grâce à un compacteur de classe PV2 minimum à PV4 maximum. Aucune exigence de compactage spécifique ne sera exigée étant donné la qualité de l'arase support. Le bon compactage des

matériaux sera en revanche critique pour la bonne durabilité de la piste.

La couche de roulement devra suivre les pentes des profils en travers de l'arase de terrassement afin de favoriser l'évacuation des eaux de ruissellement vers le fossé côté talus amont.

Concernant le transport, le passage de semi par la piste de Changelina n'est pas garanti, l'approvisionnement en 8*4 est donc préférable. L'apport des matériaux sur la piste est contraint par l'état de cette dernière lors des opérations. Pour s'assurer de l'approvisionnement des matériaux granulaire jusqu'en bout de piste, la présence sur chantier d'un Dumper de faible capacité paraît judicieuse.

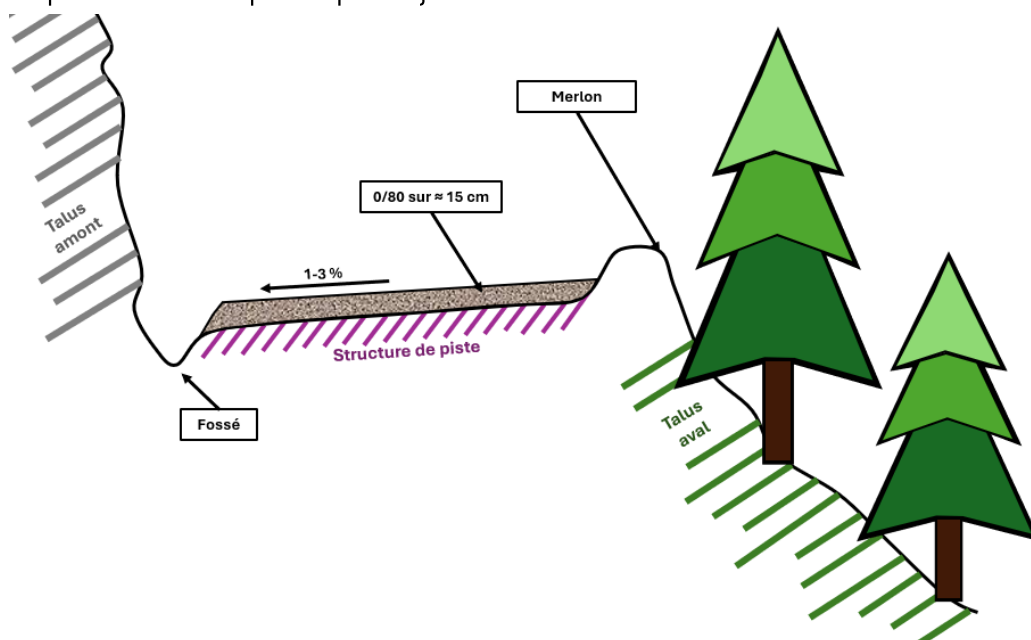


Figure 4 : Schématisation de principe des travaux de reprise de la piste attendus.

4.3.4. Renvois d'eau

Qualité des fournitures :

Les renvois d'eau devront être constitués de bastaing en bois de classe 3 minimum afin de persister un maximum dans le temps. La longueur des éléments devra permettre la traversée de la piste en diagonale et sans aboutage.

L'entreprise transmettra dès la réponse à l'appel d'offre la fiche technique des renvois d'eau ou du bois choisi.

Mise en œuvre :

L'entreprise aura à sa charge la mise en œuvre de renvois d'eau en bois permettant l'évacuation de l'eau collectée dans le fossé côté talus amont vers le talus aval. Les renvois d'eau devront se trouver à intervalles réguliers tous les 100 m ou bien en pied de « bosse » afin d'éviter la surcharge en eau dans le fossé collecteur coté talus amont.

Le fil d'eau des renvois d'eau devra posséder une pente déversant vers le talus aval d'environ 1 %. Les profils en travers de la piste devront donc ponctuellement suivre cette contrainte afin d'optimiser l'évacuation de l'eau. Les renvois d'eau devront également être disposés en diagonale par rapport à la perpendiculaire de la piste. Plus l'angle entre le renvoi d'eau et la perpendiculaire à la piste sera grand plus le fil d'eau possèdera de pente déversant côté talus aval.

Les renvois d'eau seront posés une fois la couche de roulement terminée. Pour cela, la couche de roulement sera décapée à la pelle hydraulique et les matériaux seront mis de cotés. Le renvoi d'eau sera ensuite mis en place en respectant les exigences de pentes pour l'évacuation

de l'eau. Puis remblaiement autour des bastaing et compactage au godet pour le maintien de l'ouvrage.



Figure 5 : Exemple de pose de renvoi d'eau après remblaiement de la couche de roulement.

4.4. Contrôle et direction des travaux

Le titulaire devra se conformer à toutes les instructions du maître d'œuvre ou de son représentant sur le chantier.

Une réunion aura lieu au début de la phase d'exécution des travaux et une autre sera tenue pour la réception de l'ouvrage.

Cette réunion donnera lieu à l'établissement, par le maître d'œuvre, d'un compte-rendu valant constat contradictoire écrit des prestations réalisées, des résultats des analyses, des anomalies ou erreurs d'exécution constatées et/ou des décisions contractuelles prises en commun accord.

4.5. Remise en état des lieux à la fin du chantier / Travaux de finition

Conformément au CCAG-Travaux, le titulaire est tenu à la remise en état des lieux et des accès à la fin du chantier. Cependant, par dérogation à l'article 34 du CCAG, les contributions ou réparations dues pour des dégradations causées aux voies publiques par des transports routiers ou des circulations d'engins exceptionnels, seront entièrement à la charge du titulaire.

Ces travaux devront faire l'objet d'une attention particulière, notamment par :

- Le démontage des mesures de protection du chantier et des installations
- L'évacuation des éventuels déchets issus du chantier
- La remise en état à l'identique, des chaussées, clôtures terrains, ouvrages d'art - publics ou privés - affectés par le chantier ou par la constitution de ses accès.

Remise en état de la piste passant par Changelina

Un prix au BPU rémunère, forfaitairement, la reprise à l'aide d'une pelle hydraulique de la piste d'alpage passant par Changelina. La reprise interviendra en fin de chantier afin de restaurer la piste après le passage des camions pour l'apport des fournitures.

5. Annexe :

Annexe 1 : Fiche Chantier de Sécurité

Annexe 2 : Fiche méthodologique de réponse à l'offre



Agence RTM Alpes du Nord
Service RTM de la Savoie
17 rue des Diables Bleus
73000 CHAMBERY