



## PLAN GÉNÉRAL DE COORDINATION

CREATION DE LIEUX DE VIE POUR LA PRATIQUE SPORTIVE AUTONOME SUR LA  
PLAINE ROCQUENCOURT - PESSAC

-  
PESSAC

N° d'Affaire : C25203818M0001  
N° de Chrono : 2  
N° de Version : 1

Date de validation : 19-09-2025

Lieu d'intervention :

CREATION DE LIEUX DE VIE POUR LA  
PRATIQUE SPORTIVE AUTONOME SUR  
LA PLAINE ROCQUENCOURT -  
PESSAC  
12 AVENUE CAMILLE JULLIAN  
33600 PESSAC

Coordonnateur :  
CELINE CLAMONT

Ce PGC a été validé par :  
Celine CLAMONT

**COORDINATION SECURITÉ ET PROTECTION DE LA SANTÉ**

Phase conception	Phase réalisation
<u>Coordonnateur Titulaire :</u> CLAMONT CELINE BP 3 ARTIGUES PRES BORDEAUX 33370  <u>Coordonnateurs Suppléants :</u> DAMIEN MARAMBAT	<u>Coordonnateur Titulaire :</u> CLAMONT CELINE BP 3 ARTIGUES PRES BORDEAUX 33370  <u>Coordonnateurs Suppléants :</u> DAMIEN MARAMBAT

**HISTORIQUE DU PGC**

N°Chrono	Version	Validé par	Date	Origine et objet des révisions et additifs
2	1	Celine_CLAMONT	2025-09-19	Le Plan Général de Coordination initial est élaboré antérieurement au Dossier de Consultation des Entreprises.

## PRÉAMBULE

Ce document a été établi à la demande du Maître d'Ouvrage par le Coordonnateur Sécurité et Protection de la Santé pour répondre aux exigences de l'article L4532-8 du code du travail. Il contient les règles liées à l'organisation des moyens communs, en prenant en compte la co-activité simultanée ou successive, en vue d'harmoniser les mesures de prévention prises par chacune des entreprises.

**Il est fondé sur les principes généraux de prévention, définis à l'article L4121-2.**

Les principes 1, 2, 3, 5, 6, 7 et 8 sont applicables au maître d'ouvrage, au maître d'œuvre et au coordonnateur SPS ; les principes 1 à 9 sont applicables aux entrepreneurs ; les principes 1, 2, 3, 5 et 6 sont applicables aux travailleurs indépendants.

Le Plan Général de Coordination constitue une pièce du dossier de consultation des entreprises, y compris des sous-traitants et des travailleurs indépendants, les dispositions qu'il comporte étant de nature à influencer notamment sur les sommes à engager pour réaliser les travaux.

Les éléments contenus dans ce plan ont force de données de base pour les entreprises contractantes. Celles-ci devront en tenir compte pour établir leur Plan Particulier de Sécurité et de Protection de la Santé.

Le Plan Général de Coordination est complété et adapté par le coordonnateur en fonction de l'évolution du chantier.

Tous les documents émis par APAVE à l'intention du maître d'ouvrage, du maître d'œuvre, de l'OPC, des entreprises, y compris les entreprises sous-traitantes, sont normalement adressés aux différents destinataires par mail. Les réponses et documents émis par les intervenants à destination d'APAVE le sont également par mail. Les intervenants souhaitant utiliser un autre mode de transmission (forme papier pour les documents volumineux par exemple), doivent en informer le coordonnateur SPS. Les courriels envoyés par APAVE auront comme émetteur prénom. nom@apave.com et comporteront des pièces jointes au format.pdf et/ou .doc, dans lequel nom prénom correspond au nom et prénom de l'intervenant APAVE qui a validé les documents transmis.

Les intervenants du chantier doivent prendre toutes dispositions dans le paramétrage de leur messagerie, afin de permettre la bonne réception des courriels et des pièces jointes

## SOMMAIRE

<b>RENSEIGNEMENTS GENERAUX DE L'OPERATION.....</b>	<b>6</b>
Descriptif de l'opération.....	6
Intervenants de l'affaire.....	7
Liste des lots et des entreprises intervenantes.....	8
<b>MODALITES D'ACCES ET DE COOPERATION DES PERSONNES ET DES ENTREPRISES.....</b>	<b>10</b>
• Modalités d'accès des personnes sur le chantier.....	10
• Modalités d'accès des entreprises contractantes et sous traitantes sur le chantier.....	11
• Modalités d'accès des fournisseurs-livreurs.....	12
• Modalités d'accès des concessionnaires.....	13
• Règles et consignes particulières au chantier.....	13
<b>MESURES GENERALES LIEES A L'ENVIRONNEMENT, A L'EXISTANT ET AU SITE.....</b>	<b>15</b>
• Accès au site du chantier.....	15
• Environnement du chantier.....	16
• Conditions météo.....	17
• Sol et sous sol.....	19
• Réseaux existants aériens et/ou enterrés.....	19
• Réseaux existants liés à l'ouvrage.....	22
• Matériaux dangereux existants.....	22
• Risques biologiques.....	23
<b>INTERFERENCES AVEC DES ACTIVITES PROCHES DU CHANTIER.....</b>	<b>24</b>
• Activités ou établissements proches du chantier.....	24
• Chantier situé à l'intérieur d'un site en activité.....	25
• Multiplicité de Maîtres d'ouvrage.....	25
<b>INSTALLATIONS DE CHANTIER ET DE CANTONNEMENT.....</b>	<b>26</b>
• Plan d'installation de chantier.....	26
• VRD primaires.....	27
• Clôture de chantier.....	27
• Cantonnements.....	28
• Parking véhicules.....	29
• Utilités.....	30
• Nettoyage et évacuation des déchets.....	32

<b>ORGANISATION DES SECOURS.....</b>	<b>35</b>
• Moyens d'alerte.....	35
• Moyens de secours.....	35
<b>MESURES GENERALES D'ORGANISATION ET DE COORDINATION.....</b>	<b>36</b>
• Planification et coactivité.....	36
• Circulation des véhicules et engins.....	37
• Circulation du personnel.....	38
• Protections collectives.....	39
• Manutentions et levage.....	41
• Equipements de travail communs.....	43
• Equipements, matériels, matériaux et produits : stockage et utilisation.....	44
• Travaux particuliers.....	45
• Essais et mise en service des installations de l'ouvrage.....	46
<b>ANNEXES.....</b>	<b>47</b>

## RENSEIGNEMENTS GÉNÉRAUX DE L'OPÉRATION

**Descriptif de l'opération****Opération**

CREATION DE LIEUX DE VIE POUR LA PRATIQUE SPORTIVE AUTONOME SUR LA PLAINE ROCQUENCOURT - PESSAC

**Adresse de l'opération**

12 AVENUE CAMILLE JULLIAN  
33600 PESSAC

**Ouvrages à réaliser**

Autre ouvrage de génie civil / VRD

**Calendrier**

Date début des travaux :

Durée totale des travaux : 5.0 mois

**Descriptif de l'opération :**

*Le projet concerne la création d'un lieu de vie pour la pratique du sport autonome sur la plaine de Rocquencourt à Pessac.*

**Création en tranche ferme**

= d'une aire de lieu de vie

= d'une aire de fitness, cross training street work ou sur pelouse SUD

= d'un terrain de Pickelball

= d'un terrain de basket 3\*3

= d'aires de lieu de vie sur pelouse et ou Pelouse / EPDM

= d'une aire de fitness, cross training street work out NORD

**Créations en tranches optionnelles 1 et 2**

1 = d'une piste d'athlétisme (2 couloirs)

2 = d'une table de Teqball

**Création hors marché**

= d'une terrasse bois

**Effectifs**

Effectif moyen prévisible : 10

Effectif de pointe prévisible : 16

Compte tenu de la durée prévisible du chantier et de l'effectif prévisionnel des travailleurs appelés à intervenir, le maître d'ouvrage a classé cette opération en Catégorie 2 au sens de l'article R.4532-1 du Code du Travail.

**Mode de consultation**
**Type de marché**

Marché : public

**Mode d'appel d'offre**

Appel d'offre : ouvert

**Intervenants de l'affaire**
**Conduite d'opération**

Rôle dans l'affaire	Raison sociale	Représentants	Adresses postales	Adresses Mails	Téléphones
Maîtrise d'ouvrage	UNIVERSITE DE BORDEAUX		35 PLACE PEY BERLAND 33000 BORDEAUX		
Maîtrise d'ouvrage	UNIVERSITE DE BORDEAUX	Masakutchi ITO	35 PLACE PEY BERLAND 33000 BORDEAUX	masakutchi.ito@u-bordeaux.fr	06 26 27 95 72
Maître d'oeuvre Architecte	GPAA ARCHITECTURES		30 Rue Emile Pehant 44000 Nantes		02 51 82 49 40
Maître d'oeuvre Architecte	GPAA ARCHITECTURES	Adeline COUERON	30 Rue Emile Pehant 44000 Nantes	adeline.coueron@gpaa.fr	
Maître d'oeuvre Architecte	GPAA ARCHITECTURES	Thierry MICHENEAU	30 Rue Emile Pehant 44000 Nantes	thierry.mechineau@gpaa.fr	

**Coordination SPS**

Rôle dans l'affaire	Raison sociale	Représentants	Adresses postales	Adresses Mails	Téléphones
Coordination SPS Conception (titulaire)	APAVE	CLAMONT CELINE	BP 3 33370 ARTIGUES PRES BORDEAUX	celine.clamont@apave.com	
Coordination SPS Conception (suppléant)	APAVE	MARAMBAT DAMIEN	Z.I. AVENUE GAY LUSSAC 33370 ARTIGUES PRES BORDEAUX	damien.marambat@apave. com	
Coordination SPS réalisation (titulaire)	APAVE	CLAMONT CELINE	BP 3 33370 ARTIGUES PRES BORDEAUX	celine.clamont@apave.com	
Coordination SPS réalisation (suppléant)	APAVE	MARAMBAT DAMIEN	Z.I. AVENUE GAY LUSSAC 33370 ARTIGUES PRES BORDEAUX	damien.marambat@apave. com	

**Institutionnel**

Rôle dans l'affaire	Raison sociale	Représentants	Adresses postales	Adresses Mails	Téléphones
Inspection du travail	DDETS- UC2		Tour Innova - 26 rue des maraîchers CS 32060 33088 BORDEAUX	ddets-uc2@girond.e.gouv.fr	0554794241
CARSAT CGSS	CARSAT Aquitaine		80, Av De La Jallere 33300 Bordeaux	prevdir@carsat-aquitaine.fr	05 56 11 64 00
OPPBTP	OPPBTP AGENCE NOUVELLE AQUITAINE		"Immeuble "" Les bureaux du Tasta"" 9 rue Raymond Manaud Bâtiment C 4.4 - 1er étage" 33524 BRUGES CEDEX	nouvelleaquitaine@oppbtp. fr	05 56 34 03 49

**Liste des lots et des entreprises intervenantes**
**Désignation des entreprises titulaires**

Les entreprises titulaires seront désignées par le Maître d'ouvrage en fonction du marché et de l'allotissement retenu : voir liste ci-après.

**Désignation des sous-traitants**



Lors de la remise des offres, et avant toute intervention sur le chantier, les entreprises titulaires de un ou plusieurs lots, sont tenues de préciser le nom des sous-traitants qui participeront à la construction de l'ouvrage. Ces sous traitants devront être agréés par le Maître d'ouvrage.

N° lot	Nom du lot	Entreprise	Adresse postal
01	Equipement Sportif		
02	Végétalisation et Mobilier		

Les informations relatives aux titulaires des marchés et sous-traitants éventuels seront tenues à jour tout au long de l'opération au travers du Registre Journal par le coordonnateur.

#### **Liste des entreprises**

Les informations relatives aux titulaires des marchés et sous-traitants éventuels seront tenues à jour tout au long de l'opération au travers du Registre Journal par le coordonnateur.

**MODALITES D'ACCES ET DE COOPERATION DES PERSONNES ET DES ENTREPRISES**

<i>Introduction</i>	Mise en Oeuvre	Suivi Entretien	Délais
	Tous les intervenants	Tous les intervenants	Durée chantier
<p>L'ensemble des mesures de prévention décrites dans le chapitre, regroupe les mesures d'organisation générale du chantier prises en concertation avec le Maître d'œuvre et les sujétions du Coordonnateur en matière de Sécurité et de Protection de la Santé.</p> <p>Les acteurs désignés pour la mise en oeuvre sont responsables de la mise en place effective des moyens de prévention définis, ils peuvent proposer des moyens différents à la condition que ceux ci soient d'une efficacité équivalente.</p> <p>Chaque entreprises devra préciser dans son PPSPS les mesures et moyens de prévention qu'elle met en place ainsi que les moyens mis à sa disposition.</p> <p>Il appartient à chaque chef d'entreprise de faire respecter les mesures définies par l'ensemble du personnel, sous sa subordination, affecté sur le chantier.</p>			

• **Modalités d'accès des personnes sur le chantier**

<i>Personnes autorisées à accéder au chantier</i>	Mise en Oeuvre	Suivi Entretien	Délais
	Tous les intervenants	Tous les intervenants	Durée chantier
<p>Le chantier est interdit au public.</p> <p>Les personnes pouvant y accéder sont celles concernées par les travaux, et à ce titre, autorisées par le Maître d'ouvrage, soit :</p> <ul style="list-style-type: none"> <li>• les personnes appartenant à la Maîtrise d'ouvrage désignées pour participer à l'opération,</li> <li>• les personnes appartenant à l'Assistance Maîtrise d'ouvrage si elle existe,</li> <li>• les personnes appartenant à la Maîtrise d'œuvre et bureaux d'études associés désignées pour l'opération,</li> <li>• les personnes appartenant aux bureaux de contrôle retenus par la Maîtrise d'ouvrage,</li> <li>• les Coordonnateurs SPS de l'opération,</li> <li>• les salariés, y compris intérimaires, désignés par les entreprises titulaires d'un contrat les liants au Maître d'ouvrage,</li> <li>• les salariés, y compris intérimaires, désignés par les sous-traitants déclarés au maître d'ouvrage et agréés par lui,</li> <li>• les salariés des entreprises missionnées par une entreprise titulaire d'un contrat ou agréé par le maître d'ouvrage,</li> <li>• les livreurs, contrôleurs, chauffeurs, formateurs, commerciaux, etc., désignés par l'entreprise faisant appel à leurs services,</li> <li>• les représentants des administrations et des organismes officiels de prévention : Inspection du travail, DREAL, CARSAT (Ex. CRAM), CGSS, OPPBTP, médecins du travail des entreprises,</li> <li>• Toutes autres personnes autorisées par le Maître d'ouvrage dans le cadre de l'opération.</li> </ul> <p>Bien entendu, les mesures de sécurité à connaître ou à mettre en œuvre, définies dans la suite du présent chapitre en fonction des interventions, devront être respectées.</p>			

<b>Mesures d'identification du personnel</b>	<b>Mise en Oeuvre</b>	<b>Suivi Entretien</b>	<b>Délais</b>
	Tous les intervenants	Tous les intervenants	Durée chantier
L'apposition sur la tenue de travail ou sur le casque d'un signe d'appartenance à une société, ou le port d'un badge nominatif est à prévoir sur le chantier.			
<b>Liste nominative du personnel</b>	<b>Mise en Oeuvre</b>	<b>Suivi Entretien</b>	<b>Délais</b>
	Toutes les entreprises	Toutes les entreprises	Durée chantier
La liste nominative des personnes intervenantes autorisées à pénétrer sur le chantier doit être tenu à disposition sur site.			
<b>Encadrement des visiteurs</b>	<b>Mise en Oeuvre</b>	<b>Suivi Entretien</b>	<b>Délais</b>
	Tous les intervenants	Tous les intervenants	Durée chantier
Les visiteurs seront obligatoirement accompagnés par une personne du chantier, que ce soit le Maître d'ouvrage, le Maître d'œuvre ou une entreprise, la sécurité du visiteur sera ainsi placée sous la tutelle du personnel accompagnant qui le dotera des équipements de protection individuelle obligatoires.			
<b>Inspecteurs, contrôleurs, formateurs...</b>	<b>Mise en Oeuvre</b>	<b>Suivi Entretien</b>	<b>Délais</b>
	Tous les intervenants	Tous les intervenants	Durée chantier
Les contrôleurs, chauffeurs, formateurs, commerciaux, etc... désignés par le Maître d'ouvrage, le Maître d'œuvre ou l'entreprise faisant appel à leurs services, peuvent intervenir sur le chantier à condition qu'ils soient accueillis et accompagnés par un représentant du donneur d'ordre connaissant le chantier. Ce dernier le dotera des protections individuelles nécessaires, et l'informer des risques et consignes de sécurité à respecter sur le chantier.			

• **Modalités d'accès des entreprises contractantes et sous traitantes sur le chantier**

<b>Inspection commune</b>	<b>Mise en Oeuvre</b>	<b>Suivi Entretien</b>	<b>Délais</b>
	Toutes les entreprises	Toutes les entreprises	Durée chantier
<p>Les entreprises de bâtiment ou de génie civil, titulaire d'un lot ou sous traitant dument agréé par le Maître d'ouvrage sont soumises à Inspection Commune avant toute intervention sur le chantier.</p> <p>A ce titre elles prendront l'attache du CSPS à minima 15 jours avant le démarrage de leurs travaux afin d'organiser l'Inspection commune.</p> <p>Pour les autres entreprises réalisant des travaux annexes:  Il appartient au donneur d'ordre d'informer le CSPS des interventions de celles-ci ainsi que de la nécessité de réaliser une inspection commune en fonction des trois critères suivant:  <i>l'intervention est elle obligatoire ?</i>  <i>l'intervention est elle planifiable ?</i>  <i>l'intervention génère t'elle des risques vers les autres intervenants ?</i>  Des lors que les trois réponses sont "oui" l'inspection commune avec le CSPS est obligatoire.</p>			

Si, suivant l'analyse du donneur d'ordre, l'entreprise n'est pas soumise à l'IC et PPSPS, il est alors **de la responsabilité du donneur d'ordre et de l'entreprise** de définir les mesures compensatoires qui seront mises en œuvre.  
Le donneur d'ordre informe le CSPS et intégrera les mesures compensatoire dans son PPSPS.

PPSPS	Mise en Oeuvre	Suivi Entretien	Délais
	Toutes les entreprises	Toutes les entreprises	Durée chantier
<p>Les entreprises soumises à l'obligation d'inspection commune, établit <b>avant l'inspection commune</b>, un projet de plan particulier de sécurité et de protection de la santé. Ce plan est communiqué au Coordonnateur SPS par e-mail. Ce projet de plan est mis à jour suite à l'inspection commune et avant le démarrage effectif des travaux. Dans le cas ou l'entreprise n'est pas soumise à l'obligation d'inspection commune, son intervention ne pourra se faire qu'après définition et transcription des mesures compensatoires dans le PPSPS de son donneur d'ordre. <b>Il est formellement interdit à une entreprise de commencer à travailler sur le chantier si son PPSPS n'a pas été élaboré et communiqué. Les entreprises veilleront d'ailleurs à laisser un exemplaire de leur PPSPS à disposition sur le chantier.</b></p>			

## • Modalités d'accès des fournisseurs-livreurs

Fournisseurs - Livreurs	Mise en Oeuvre	Suivi Entretien	Délais
	Tous les intervenants	Tous les intervenants	Durée chantier
<p>Lorsque le Maître d'œuvre, le Maître d'ouvrage ou une entreprise reçoit un fournisseur, un livreur, un représentant est chargé de l'accueillir à l'entrée du chantier, de le guider et l'accompagner dans ces déplacements sur le chantier. Le représentant du Maître d'ouvrage, du Maître d'œuvre ou de l'entreprise lui fournit les équipements de protection individuelle nécessaires s'il n'en est pas déjà pourvu. Selon besoin, un plan d'accès aux différentes zones de chantier lui sera communiqué. Le "Document Harmonisé d'Organisation des Livraisons en sécurité" (application de la recommandation R 476) est à la disposition des entreprises dans ce but afin de faciliter l'intervention de leurs livreurs : cf. DHOL en annexe.</p>			

Fournisseurs - Livreurs	Mise en Oeuvre	Suivi Entretien	Délais
	Tous les intervenants	Tous les intervenants	Durée chantier
<p>Les modalités d'accès et éventuellement de manutention des éléments à charger ou décharger, sont à organiser par l'entreprise destinataire du colis. Cette dernière assurera la coordination de l'intervention, en tenant compte de l'environnement et des travaux en cours sur le chantier. Elle se rapprochera du Maître d'œuvre selon nécessité afin de tenir compte du planning général des travaux.</p>			

• **Modalités d'accès des concessionnaires**

<b>Concessionnaire exploitant : entreprise unique</b>	<b>Mise en Oeuvre</b>	<b>Suivi Entretien</b>	<b>Délais</b>
	Toutes les entreprises	Toutes les entreprises	Durée chantier
<p>Le concessionnaire exploitant de réseau (gaz, électricité, télécom, fibre optique, pipeline, etc....), intervenant sur le chantier afin de réaliser des travaux sur son réseau est considéré comme une entreprise à part entière de l'opération. Il est donc soumis aux mesures générales de coordination et, à ce titre, tenu de mettre en œuvre les dispositions du Plan Général de Coordination et en particulier les dispositions suivantes :</p> <ul style="list-style-type: none"> <li>• effectuer une inspection commune du chantier avec le coordonnateur SPS, avant le début des travaux,</li> <li>• élaborer et remettre son PPSPS, avant le début des travaux.</li> </ul> <p>L'entreprise mandatée par le concessionnaire sera soumise aux mêmes obligations.</p>			

<b>Concessionnaire exploitant : entreprises multiples</b>	<b>Mise en Oeuvre</b>	<b>Suivi Entretien</b>	<b>Délais</b>
	Toutes les entreprises	Toutes les entreprises	Durée chantier
<p>En cas d'intervention de plusieurs entreprises pour le compte du concessionnaire, l'intervention sera considérée comme une opération dépendant du Maître d'ouvrage concerné. Les règles de concertation énoncées au § 4 relatives à la multiplicité de Maîtres d'ouvrage seront alors appliquées.</p>			

• **Règles et consignes particulières au chantier**

<b>Horaires de chantier</b>	<b>Mise en Oeuvre</b>	<b>Suivi Entretien</b>	<b>Délais</b>
	Toutes les entreprises	Toutes les entreprises	Durée chantier
<p>Le chantier sera accessible de 07h à 18h, durant les jours ouvrés (ces horaires pourront néanmoins être redéfinis d'un commun accord en réunion de chantier selon les nécessités de l'opération).</p>			

<b>Zone fumeur du chantier</b>	<b>Mise en Oeuvre</b>	<b>Suivi Entretien</b>	<b>Délais</b>
	Tous les intervenants	Tous les intervenants	Durée chantier
<p>Il est interdit de fumer sur les zones de travaux et en intérieur de la base de vie  = Prévoir en zone de vie extérieure, un lieu fumeur avec cendrier approprié.</p>			

<b>Accueil du chantier</b>	<b>Mise en Oeuvre</b>	<b>Suivi Entretien</b>	<b>Délais</b>
	Tous les intervenants	Tous les intervenants	Durée chantier
<p>Toute personne accédant au chantier doit avoir reçu un accueil sécurité spécifique. Cet accueil sera dispensé par chacune des entreprises accueillant son personnel.</p>			

<i>Surveillance/gardiennage</i>	Mise en Oeuvre	Suivi Entretien	Délais
	Toutes les entreprises	Toutes les entreprises	Durée chantier
Il ne sera pas prévu de surveillance/gardiennage pendant toute la période du chantier. Le chantier devra être mis et conservé clos et indépendant, pendant toute la durée des travaux. Les entreprises pourront mettre en place un container de stockage sécurisé, suivant leur besoin.			

<i>Contrôle d'accès</i>	Mise en Oeuvre	Suivi Entretien	Délais
	Tous les intervenants	Tous les intervenants	Durée chantier
Il n'est pas prévu de contrôle d'accès du personnel sur le chantier. Chaque entreprise doit avoir à jour la liste de son personnel. La carte Pro BTO doit être portée de façon visible sur le chantier par tous les compagnons.			

**MESURES GENERALES LIEES A L'ENVIRONNEMENT, A L'EXISTANT ET AU SITE**

- **Accès au site du chantier**

<b>Voirie d'accès extérieure au chantier</b>	<b>Mise en Oeuvre</b>	<b>Suivi Entretien</b>	<b>Délais</b>
	Toutes les entreprises	Toutes les entreprises	Durée chantier
<p>Le site est accessible</p> <ul style="list-style-type: none"> <li>= par l'avenue Camille Jullian, à l'Ouest de la parcelle</li> <li>= par l'avenue Jean Babin, au Nord de la parcelle.</li> </ul>			
<b>Voirie d'accès extérieure au chantier</b>	<b>Mise en Oeuvre</b>	<b>Suivi Entretien</b>	<b>Délais</b>
	Toutes les entreprises	Toutes les entreprises	Durée chantier
<p>Les Avenues Jean Babin et Camille Julian sont des voies à double sens de circulation, très fréquentées en période scolaire par les enseignants, étudiants et entreprises des chantiers de proximité.</p> <ul style="list-style-type: none"> <li>= Circulation à prendre en compte en phase de chantier</li> <li>= propreté du domaine public à assurer tout au long des travaux</li> <li>= Conservation des chantiers clos et indépendant à assurer tout au long des travaux et après chaque passage d'engin et/ou compagnon.</li> <li>= Mise en sécurité des abords périphériques à faire lors tout au long des travaux avec dévoiement des piétons si nécessité.</li> </ul>			
<b>Voirie d'accès interne au site en activité</b>	<b>Mise en Oeuvre</b>	<b>Suivi Entretien</b>	<b>Délais</b>
	Tous les intervenants	Tous les intervenants	Durée chantier
<p>Le chemin permettant l'accès au site est commun au bâtiment en exploitation S.M.A.R.T.</p> <p>Emprise avoisinante et mitoyenne au bâtiment S.M.A.R.T</p> <ul style="list-style-type: none"> <li>= Conserver un chantier clos et indépendant dès le démarrage de l'opération</li> <li>= Voie pompier et accès au site à conserver libre pour les secours – parking et activité du site.</li> </ul>			
<b>Voirie d'accès interne au site en activité</b>	<b>Mise en Oeuvre</b>	<b>Suivi Entretien</b>	<b>Délais</b>
	Tous les intervenants	Tous les intervenants	Durée chantier
<p>Les entreprises respecteront les zones de circulation définie pour le chantier. Les accès aux autres zones de l'établissement sont interdites au personnel du chantier.</p>			

<i>Voirie d'accès interne au site en activité</i>	Mise en Oeuvre	Suivi Entretien	Délais
	Toutes les entreprises	Toutes les entreprises	Durée chantier
La vitesse est limitée à 15 Km/h à l'intérieur du site/parking.			

<i>Signalisation d'accès au chantier</i>	Mise en Oeuvre	Suivi Entretien	Délais
	Tous les lots	Tous les lots	Durée chantier
Une signalisation/fléchage approprié sera mis en place selon nécessité de manière à faciliter l'accès au chantier des divers intervenants (livreurs, transporteurs...).			

• **Environnement du chantier**

<i>Circulation routière périphérique</i>	Mise en Oeuvre	Suivi Entretien	Délais
	Toutes les entreprises	Toutes les entreprises	Durée chantier
<p>Les Avenues Jean Babin et Camille Julian sont des voies à double sens de circulation, très fréquentées en période scolaire par les enseignants, étudiants et entreprises des chantiers de proximité.</p> <p>= Circulation à prendre en compte en phase de chantier</p> <p>= propreté du domaine public à assurer tout au long des travaux</p> <p>= Conservation des chantiers clos et indépendant à assurer tout au long des travaux et après chaque passage d'engin et/ou compagnon.</p> <p>= Mise en sécurité des abords périphériques à faire lors tout au long des travaux avec dévoiement des piétons si nécessité.</p> <p>Afin de prévenir les usagers de la route de la présence du chantier, une signalisation routière conforme aux dispositions du code de la route et des instructions interministérielles sur la signalisation routière et approuvée par le gestionnaire de la voirie, sera mise en place.</p>			

<i>Circulation routière périphérique</i>	Mise en Oeuvre	Suivi Entretien	Délais
	Tous les lots	Tous les lots	Durée chantier
Des dispositifs de protection (GBA, baliroad, merlon, etc ...) seront mis en place pour protéger les travailleurs du chantier des risques liés à la circulation routière.			

<i>Circulation piétonne périphérique</i>	Mise en Oeuvre	Suivi Entretien	Délais
	Tous les lots	Tous les lots	Durée chantier
Des riverains et des usagers circulant à pied aux abords du chantier, des dispositifs propres à assurer leur sécurité sont à prévoir en fonction des travaux et des rotations de véhicules.			



<i>Autorisation de voirie</i>	Mise en Oeuvre	Suivi Entretien	Délais
	Tous les lots	Tous les lots	Durée chantier
Les autorisations nécessaires à l'implantation des équipements de chantier par rapport à l'environnement sont à obtenir auprès des services concernés.			

<i>Autorisation de voirie</i>	Mise en Oeuvre	Suivi Entretien	Délais
			Durée chantier
Les consignes d'occupation de zone et de circulation routière et/ou piétonne, relatives à l'autorisation de voirie délivrée par les services publics concernés, doivent être respectées par l'ensemble des intervenants de l'opération.			

<i>Réseaux routiers à proximité</i>	Mise en Oeuvre	Suivi Entretien	Délais
	Tous les lots	Tous les lots	Durée chantier
D'une manière générale, la traversée ou la proximité de diverses voies publiques et privées implique notamment : <ul style="list-style-type: none"> <li>• Le respect des consignes des propriétaires ou de la DIR (Direction interdépartementale des routes).</li> <li>• Un arrêt de la circulation dans la mesure du possible à privilégier.</li> <li>• Une signalisation et une protection de chantier adaptée à chaque cas.</li> </ul>			

<i>Domaine Universitaire</i>	Mise en Oeuvre	Suivi Entretien	Délais
	Tous les intervenants	Tous les intervenants	Durée chantier
Bâtiment S.M.A.R.T en activité, bâtiment UFR Staps et chantier CROUS aux abords du chantier, générant une forte circulation de trottinettes, vélos, véhicules et piétons. Le projet situé dans le Domaine Universitaire de Bordeaux Montaigne, une vigilance particulière devra être apportée par tous les intervenants du chantier, à savoir : = signalétique aux abords du chantier à mettre en place pour signaler les entrées - sorties ainsi que les installations de chantier ayant un impact sur le domaine public, = chantier à conserver clos et indépendant, tout au long des travaux (et pas seulement au départ des entreprises) = le suivi des engins de chantier, par un homme trafic en prenant en compte la présence d'une voie Pompier et voie d'accès pour le Bâtiment S.M.A.R.T. = ne rien stocker sur les clôtures, = assurer la propreté du chantier et domaine public, tout au long du chantier ...			

### • Conditions météo

<i>Vent fort</i>	Mise en Oeuvre	Suivi Entretien	Délais
	Toutes les entreprises	Toutes les entreprises	Durée chantier
Par vent fort, le risque de <b>projection intempestive</b> des matériaux ayant une forte prise au vent existe. Ces matériaux et matériels devront donc être			

correctement stockés, lestés ou amarrés.

<b>Vent fort</b>	<b>Mise en Oeuvre</b>	<b>Suivi Entretien</b>	<b>Délais</b>
	Toutes les entreprises	Toutes les entreprises	Durée chantier
Ce risque doit particulièrement être pris en compte en cas de stockage sur les toitures des containers ou de matériaux volatiles.			

<b>Neige et verglas</b>	<b>Mise en Oeuvre</b>	<b>Suivi Entretien</b>	<b>Délais</b>
	Toutes les entreprises	Toutes les entreprises	Durée chantier
En période d'hiver, la région subit des chutes de neige et des températures négatives créant des <b>risques de verglas</b> . Toutes précautions devront être prises sur la zone de travaux et les voies de circulation en particulier. Les conducteurs de véhicules redoubleront de prudence sur les routes.			

<b>Neige et verglas</b>	<b>Mise en Oeuvre</b>	<b>Suivi Entretien</b>	<b>Délais</b>
	Végétalisation et Mobilier, Equipement Sportif	Végétalisation et Mobilier, Equipement Sportif	Durée chantier
Un salage des voies sera organisé selon nécessité.			

<b>Forte chaleur et Canicule</b>	<b>Mise en Oeuvre</b>	<b>Suivi Entretien</b>	<b>Délais</b>
	Equipement Sportif, Végétalisation et Mobilier, MOE	Equipement Sportif, Végétalisation et Mobilier, MOE	Durée chantier
<p>En période d'été, la région peut subir de fortes chaleurs, les entreprises tiendront compte des informations liées aux épisodes de chaleur intense diffusés par Météo France.</p> <p>Dès le niveau de vigilance jaune atteint,</p> <ul style="list-style-type: none"> <li>• un aménagement des horaires de chantier pourra alors être défini d'un commun accord afin de réduire l'exposition du personnel aux périodes les plus chaudes (après-midi notamment),</li> <li>• les activités seront adaptées en fonction des efforts à fournir, le travail à l'ombre sera privilégié,</li> <li>• les EPI seront adaptés afin de limiter ou compenser les effets des forte chaleur et du rayonnement solaire</li> <li>• un local intempéries adapté aux conditions climatiques (rafraîchi, installé à l'ombre, correctement ventilé, etc.) et équipé de sièges en nombre suffisant (réfectoire par exemple) sera mis à la dispositions des travailleurs,</li> <li>• les entreprises veilleront à instaurer des périodes de pause adaptées à la température et à ce que leurs salariés puissent bénéficier d'eau fraîche en quantité suffisante.</li> </ul> <p>Le Maître d'œuvre tiendra compte de ces événements pour la planification du chantier.</p>			

<i><b>Forte chaleur et Canicule</b></i>	<b>Mise en Oeuvre</b>	<b>Suivi Entretien</b>	<b>Délais</b>
	Végétalisation et Mobilier, Equipement Sportif	Equipement Sportif, Végétalisation et Mobilier	Durée chantier
Un local climatisé sera mis à disposition sur le chantier afin de permettre à tous de pouvoir se rafraîchir.			

<i><b>Orage</b></i>	<b>Mise en Oeuvre</b>	<b>Suivi Entretien</b>	<b>Délais</b>
	Toutes les entreprises	Toutes les entreprises	Durée chantier
A l'approche d'un orage tous les travaux en extérieur seront immédiatement suspendu et le personnel se mettra à l'abri dans la base de vie.			

• **Sol et sous sol**

<i><b>Pollution du sol</b></i>	<b>Mise en Oeuvre</b>	<b>Suivi Entretien</b>	<b>Délais</b>
	Equipement Sportif	Equipement Sportif	Durée chantier
En cas de découverte de matériaux contaminés, produits chimiques, déchets industriels spéciaux (DIS)...ou autres matériaux... notamment lors du terrassement ou de l'ouverture des fouilles, arrêter l'intervention et demander des instructions en vue de l'intervention d'entreprises spécialisées.			

<i><b>Engins de guerre</b></i>	<b>Mise en Oeuvre</b>	<b>Suivi Entretien</b>	<b>Délais</b>
	Toutes les entreprises	Toutes les entreprises	Durée chantier
En cas de découverte d'un engin explosif, stopper les travaux, baliser la zone et prendre toutes les mesures de sécurité nécessaires avant de prévenir les autorités compétentes.			

• **Réseaux existants aériens et/ou enterrés**

<i><b>Mesures liées aux réseaux enterrés ou aériens</b></i>	<b>Mise en Oeuvre</b>	<b>Suivi Entretien</b>	<b>Délais</b>
	MOA, Equipement Sportif, Végétalisation et Mobilier	Végétalisation et Mobilier, MOA, Equipement Sportif	Durée chantier
Les travaux réalisés au voisinage d'ouvrages souterrains, aériens ou subaquatiques, sont soumis aux dispositions réglementaires du code de l'environnement : <ul style="list-style-type: none"> <li>• déclaration de projet de travaux (DT) : pour le Maître d'ouvrage, au stade de l'élaboration du projet,</li> <li>• déclaration d'intention de commencement de travaux (DICT) : par chaque entreprise, y compris sous-traitante, ou membre d'un groupement d'entreprises, chargée de l'exécution des travaux.</li> </ul>			

<b>Mesures liées aux réseaux enterrés ou aériens</b>	Mise en Oeuvre	Suivi Entretien	Délais
	Tous les intervenants	Tous les intervenants	Durée chantier
Les entreprises devront tenir compte des réseaux signalés sur les plans de récolement du projet S.M.A.R.T. remis dans le DCE.			
<b>Mesures liées aux réseaux enterrés ou aériens</b>	Mise en Oeuvre	Suivi Entretien	Délais
	MOA, Equipement Sportif, Végétalisation et Mobilier	Végétalisation et Mobilier, Equipement Sportif	Avt trvx - Maintenu pdt leur durée
Le marquage-piquetage sera réalisé en phase préparation et avant tout commencement des travaux. Un PV de la réalisation de ce marquage-piquetage sera réalisé et conservé sur le chantier.			
<b>Mesures liées aux réseaux enterrés ou aériens</b>	Mise en Oeuvre	Suivi Entretien	Délais
	Végétalisation et Mobilier, Equipement Sportif	Végétalisation et Mobilier, Equipement Sportif	Durée chantier
Le marquage-piquetage sera maintenu et entretenu durant toute les étapes de travaux.			
<b>Mesures liées aux réseaux enterrés ou aériens</b>	Mise en Oeuvre	Suivi Entretien	Délais
	Equipement Sportif, Végétalisation et Mobilier	Végétalisation et Mobilier, Equipement Sportif	Durée chantier
Des protections destinées à permettre la circulation des engins sur les réseaux enterrés sans les endommager sont à mettre en place selon nécessité.			
<b>Mesures liées aux réseaux enterrés ou aériens</b>	Mise en Oeuvre	Suivi Entretien	Délais
	Equipement Sportif, Végétalisation et Mobilier	Végétalisation et Mobilier, Equipement Sportif	Durée chantier
Des protections spécifiques sur les ouvrages dégagés sont à mettre en oeuvre en fonction des demandes des exploitants concernés. = Règles AIPR à mettre en application par du personnel compétent suivant les différents travaux au droit des réseaux existants			
<b>Mesures liées aux réseaux enterrés ou aériens</b>	Mise en Oeuvre	Suivi Entretien	Délais
	Végétalisation et Mobilier, Equipement Sportif	Végétalisation et Mobilier, Equipement Sportif	Avt trvx - Maintenu pdt leur durée
En fonction des manutentions et travaux à réaliser, une <b>demande de consignation</b> du ou des réseau(x) devra être réalisée par l'entreprise concernée. Une			

attestation de consignation devra être fournie par l'exploitant. Dans tous les cas, les prescriptions émises par les exploitants dans le cadre de la procédure DT/DICT ou par tout autre moyen, devront être respectées.

Cette attestation de consignation est à transmettre également au Maître d'ouvrage, au Maître d'oeuvre et au CSPS.

*= en l'absence de consignation les entreprises devront intégrer dans leur PPSPS les méthodologies mises en oeuvre pour la sécurité de leurs compagnons et de ses abords.*

	Mise en Oeuvre	Suivi Entretien	Délais
<b>Réseaux électriques</b>	Equipement Sportif, Végétalisation et Mobilier	Végétalisation et Mobilier, Equipement Sportif	Durée chantier
<p>En fonction des manutentions et travaux à réaliser, une <b>demande de mise hors tension</b> du réseau devra être réalisée par l'entreprise concernée. Une attestation de mise hors tension ou de consignation devra être fournie par l'exploitant. Une fois les travaux terminés, l'entreprise concernée adressera à l'exploitant <b>un document signé</b> mentionnant la date et l'heure de fin ou de suspension des travaux. Dans tous les cas, les prescriptions émises par les exploitants dans le cadre de la procédure DT/DICT ou par tout autre moyen, devront être respectées.</p> <p>Cette attestation de consignation des réseaux à transmettre également au Maître d'ouvrage, au Maître d'oeuvre et au CSPS.</p> <p><i>= en l'absence de consignation les entreprises devront intégrer dans leur PPSPS les méthodologies mises en oeuvre pour la sécurité de leurs compagnons et de ses abords.</i></p>			

	Mise en Oeuvre	Suivi Entretien	Délais
<b>Réseaux électriques</b>	MOA, Equipement Sportif, MOE, Végétalisation et Mobilier	MOA, Equipement Sportif, Végétalisation et Mobilier, MOE	Durée chantier
<p>Des <b>lignes aériennes électriques</b> et/ou télécom étant présentes sur chantier ou à proximité de la limite de propriété, des gabarits de limitation de hauteur ou des protections adaptées sont à prévoir dans les zones concernées afin d'éviter le contact ou l'approche des lignes par les engins et véhicules. Les distances réglementaires devront être respectées. Ces dispositifs seront maintenus jusqu'à la fin du chantier.</p> <p>Rappel des distances à respecter avec les lignes électriques nues sous tension :</p> <ul style="list-style-type: none"> <li>• <b>3 m</b> pour les lignes et installations dont la tension est <b>inférieure ou égale à 50 000 Volts, y compris le domaine basse tension</b></li> <li>• <b>5 m</b> pour les lignes et installations dont la tension est <b>supérieure à 50 000 Volts et inférieure ou égale à 500 000 V.</b></li> </ul> <p>Les entreprises s'assureront que leur personnel est en possession de l'habilitation ou de la formation requise.</p>			

	Mise en Oeuvre	Suivi Entretien	Délais
<b>Réseaux électriques</b>	Tous les intervenants	Tous les intervenants	Durée chantier
<p>En présence de <b>canalisations souterraines</b> sous tension <b>isolées et non visibles</b>, les entreprises organiseront leurs travaux en prenant en compte la <b>zone d'incertitude</b> prévue par le code de l'environnement lors des interventions à proximité des ouvrages, et s'assureront que leur personnel est en possession de l'habilitation ou de la formation requise.</p>			

<b>Réseaux électriques</b>	<b>Mise en Oeuvre</b>	<b>Suivi Entretien</b>	<b>Délais</b>
	Tous les intervenants	Tous les intervenants	Durée chantier
<p>Pour l'exécution de travaux dans l'environnement de <b>lignes aériennes ou de canalisations souterraines isolées sous tension</b>, les entreprises veilleront dans le cadre des travaux à ne pas pénétrer dans la <b>zone d'approche prudente de 0.5 m</b> et s'assureront que leur personnel est en possession de l'habilitation ou de la formation requise.</p>			

• **Réseaux existants liés à l'ouvrage**

<b>Réseaux électriques de l'ouvrage existant</b>	<b>Mise en Oeuvre</b>	<b>Suivi Entretien</b>	<b>Délais</b>
	Tous les intervenants	Tous les intervenants	Durée chantier
<p>L'ouvrage S.M.A.R.T est doté de réseaux électriques :</p> <ul style="list-style-type: none"> <li>• consignation préalable des réseaux électriques existants avant le début des travaux à réaliser,</li> <li>• attestation de consignation des réseaux à transmettre au Maître d'ouvrage, au Maître d'oeuvre et au CSPS.</li> </ul> <p><i>En l'absence de possibilité de consigner les réseaux, les entreprises devront suivant les plans de récolement du site, faire le marquage - piquetage des réseaux et indiquer dans leur PPSPS les mesures de prévention en adéquation avec le risque existant.</i></p>			

<b>Réseaux fluides divers (eau, gaz, ...)</b>	<b>Mise en Oeuvre</b>	<b>Suivi Entretien</b>	<b>Délais</b>
	Tous les intervenants	Tous les intervenants	Durée chantier
<p>L'ouvrage existant est doté de réseaux d'eau, RCU ...:</p> <ul style="list-style-type: none"> <li>• consignation préalable des réseaux fluides existants avant le début des travaux à réaliser,</li> <li>• attestation de consignation des réseaux à transmettre au Maître d'ouvrage, au Maître d'oeuvre et au CSPS.</li> </ul> <p><i>En l'absence de possibilité de consigner les réseaux, les entreprises devront suivant les plans de récolement du site, faire le marquage - piquetage des réseaux et indiquer dans leur PPSPS les mesures de prévention en adéquation avec le risque existant.</i></p>			

<b>Réseaux divers maintenus en service</b>	<b>Mise en Oeuvre</b>	<b>Suivi Entretien</b>	<b>Délais</b>
	Tous les intervenants	Tous les intervenants	Durée chantier
Des réseaux sont maintenus en service durant les travaux : signaler et protéger les réseaux concernés dans les zones de travaux selon configuration.			

• **Matériaux dangereux existants**

<b>Silice</b>	<b>Mise en Oeuvre</b>	<b>Suivi Entretien</b>	<b>Délais</b>
	Tous les intervenants	Tous les intervenants	Durée chantier
La Silice Cristalline est un agent cancérigène, à ce titre il convient de prendre toutes les dispositions afin de réduire l'exposition des travailleurs aux poussières.			

Afin d'éviter les risques liés à la propagation des poussières susceptibles de contenir de la silice cristalline, les mesures de prévention ci dessous sont à mettre en œuvre :

- planifier les tâches émettrices afin d'éliminer la coactivité,
- mettre en œuvre prioritairement des modes opératoires à l'humide,
- utiliser des équipements intégrant une aspiration à la source,
- nettoyer régulièrement la zone de travail et les zones à proximité à l'aide d'aspirateur équipé de filtre à très haute efficacité,
- porter des équipements individuels de protection respiratoire,
- organiser un contrôle régulier de l'empoussièrement afin de respecter la VLEP.

Nota : l'usage des protections respiratoires est à mettre en œuvre uniquement en complément des mesures de protection collective lorsque ces dernières s'avèrent insuffisantes pour respecter la VLEP.

<i>Silice</i>	Mise en Oeuvre	Suivi Entretien	Délais
	Equipement Sportif, Végétalisation et Mobilier	Végétalisation et Mobilier, Equipement Sportif	Durée chantier
Pour les volumes de travaux importants (terrassement, VRD, démolition, ponçage de grande surface, sablage...), le travail à l'humide est un moyen efficace de réduction d'émission des poussières. Lorsque ces travaux impactent le chantier dans son ensemble, un dispositif d'arrosage collectif (camion citerne par exemple ) est à prévoir régulièrement.			

### • Risques biologiques

<i>Covid 19</i>	Mise en Oeuvre	Suivi Entretien	Délais
	Tous les intervenants	Tous les intervenants	Durée chantier
Le gouvernement a annoncé la fin du protocole sanitaire en entreprise <b>depuis le 14 mars 2022</b> . Par conséquent, le guide de préconisations pour assurer la sécurité sanitaire sur les chantiers du BTP ne s'appliquera plus. Néanmoins, il est conseillé de rester prudents et de continuer à appliquer des règles d'hygiène, comme le lavage des mains, le nettoyage des surfaces et l'aération des locaux. = PPSPS à mettre à jour par les entreprises en indiquant les mesures mises en place par les entreprises, vis à vis de leurs compagnons suivant l'OPPBTP de Mars 2022.			

**INTERFERENCES AVEC DES ACTIVITES PROCHES DU CHANTIER**

- **Activités ou établissements proches du chantier**

<b>Règles générales activités ou établissements</b>	<b>Mise en Oeuvre</b>	<b>Suivi Entretien</b>	<b>Délais</b>
	MOA, Tous les intervenants, MOE	MOE, Tous les intervenants, MOA	Durée chantier
Le chantier doit être rendu clos et indépendant d'un établissement voisin, maintenu en activité. En règle générale, l'accès à l'établissement voisin est interdit au personnel du chantier. Si cet accès s'avère nécessaire, le responsable de l'établissement concerné en précisera les conditions pratiques telles que les horaires, les itinéraires, les zones interdites, la matérialisation des zones dangereuses, l'accompagnement, les consignes, etc.... Il communiquera par écrit au Maître d'ouvrage, au Maître d'œuvre et au Coordonnateur SPS ces conditions d'accès.			
<b>Activités mitoyennes</b>	<b>Mise en Oeuvre</b>	<b>Suivi Entretien</b>	<b>Délais</b>
	Tous les intervenants	Tous les intervenants	Durée chantier
Le chantier est situé en périphérie de l'ouvrage existant, qui restera en exploitation pendant toute la durée du chantier, avec une circulation de véhicules et de piétons. Les accès à l'ouvrage existant empruntés par les personnes extérieures au chantier seront maintenus libres et dégagés en toutes circonstances.			
<b>Nuisances générées par le chantier</b>	<b>Mise en Oeuvre</b>	<b>Suivi Entretien</b>	<b>Délais</b>
	Tous les intervenants	Tous les intervenants	Durée chantier
<p>Afin de limiter les nuisances relatives aux opérations de terrassement et de construction vis à vis du voisinage, les entreprises veilleront :</p> <ul style="list-style-type: none"> <li>= à limiter leur intervention dans le périmètre de chantier,</li> <li>= à limiter au maximum dans la mesure du possible les travaux générateurs de bruit ou de vibrations, et de poussières...,</li> <li>= à respecter des horaires visant à réduire au maximum les nuisances citées ci-dessus.</li> <li>= à mettre en place une brumisation lors des travaux de terrassement pouvant générer de la poussière</li> <li>= à mettre en place un homme trafic lors des déplacements des engins</li> <li>= à maintenir le chantier clos et indépendant pour toute la durée des travaux à et à chaque passage d'engin ou piéton</li> <li>= à phaser leur travaux en maintenant systématiquement un accès pour le bâtiment S.M.A.R.T.</li> </ul>			



- **Chantier situé à l'intérieur d'un site en activité**

<i>Règles particulières activités ou établissements</i>	Mise en Oeuvre	Suivi Entretien	Délais
	MOA, Tous les intervenants, MOE	MOA, Toutes les entreprises, MOE	Durée chantier
<p>Les travaux du lieu de vie pour la pratique sportive autonome ne seront exécutés qu'en extérieur du bâtiment S.M.A.R.T.</p> <p>Tout travaux en intérieur seront soumis à plan de prévention avec le chef d'établissement et les entreprises concernées (hors mission APAVE).</p>			

- **Multiplicité de Maîtres d'ouvrage**

<i>Règles générales multiplicité de Maîtres d'ouvrage</i>	Mise en Oeuvre	Suivi Entretien	Délais
	MOA	MOA	Durée chantier
<p>Lorsque, sur un même site, plusieurs opérations de bâtiment ou de génie civil doivent être conduites dans le même temps par plusieurs Maîtres d'ouvrage, ceux-ci se concertent afin de prévenir les risques résultant de l'interférence de ces interventions tel que prévu par le code du travail. Ainsi lorsque ces opérations sont susceptibles d'interférer avec le chantier, les informations relatives à ces opérations devront être portées à la connaissance du coordonnateur SPS et du Maître d'œuvre par le Maître d'ouvrage. Des réunions de concertation spécifiques pourront le cas échéant être tenues afin de gérer une éventuelle coactivité entre les opérations sus citées.</p>			

## INSTALLATIONS DE CHANTIER ET DE CANTONNEMENT

<i>Introduction</i>	Mise en Oeuvre	Suivi Entretien	Délais
	Végétalisation et Mobilier, Equipement Sportif	Equipement Sportif, Végétalisation et Mobilier	Durée chantier
Le présent chapitre traite des installations de chantiers prévues dans le cadre de l'opération.			

### • Plan d'installation de chantier

<i>Plan d'installation de chantier</i>	Mise en Oeuvre	Suivi Entretien	Délais
	Equipement Sportif	Equipement Sportif	Durée chantier
Un projet de plan d'installation de chantier reprenant l'ensemble des contraintes et des installations du chantier a été établi par le Maître d'oeuvre, il sera mis à jour autant que nécessaire. Il permettra aux divers intervenants de préparer leurs interventions et de gérer au mieux l'utilisation de l'espace.			

<i>Plan d'installation de chantier</i>	Mise en Oeuvre	Suivi Entretien	Délais
	Equipement Sportif	Equipement Sportif	Durée chantier
<p>Le plan d'installation de chantier comportera notamment les renseignements suivants :</p> <ul style="list-style-type: none"> <li>• les points de raccordement aux réseaux de distribution desservant le chantier et □ le tracé des réseaux de distributions (électricité, eau, téléphone, assainissement, etc.) ainsi que la position des points de distribution,</li> <li>• le tracé des réseaux enterrés et aériens existants sur le site,</li> <li>• l'emplacement des clôtures de chantier (sur toutes les zones de chantier et installations),</li> <li>• les accès au chantier et les voies de déplacement pour les piétons et véhicules avec les sens de circulation le cas échéant,</li> <li>• les aires d'attente et de retournement des camions et engins,</li> <li>• les zones de nettoyage des toupies et roues des camions et engins,</li> <li>• les aires de stationnement pour les véhicules et engins,</li> <li>• les zones interdites à la circulation et au stationnement,</li> <li>• les zones d'implantation des moyens de levage ou de mise à poste des grues mobiles et les zones interdites au survol en charge,</li> <li>• les zones de stockage, les zones réservées aux magasins et ateliers ainsi que les zones de terres (si assez de place sur site),</li> <li>• les installations de la base vie (sanitaires, vestiaires, réfectoires, bureaux, salles de réunion, etc.),</li> <li>• la position des téléphones de secours et des points de rassemblement,</li> <li>• la position des bennes.</li> <li>• la position des moyens de secours contre l'incendie.</li> </ul>			

## • VRD primaires

<i>Alimentations énergies, fluides et évacuation - VRD primaires</i>	Mise en Oeuvre	Suivi Entretien	Délais
	Equipement Sportif	Equipement Sportif	Durée chantier
<p>Avant toute intervention des entreprises, le chantier doit disposer :</p> <ul style="list-style-type: none"> <li>• d'une desserte en voirie,</li> <li>• d'un raccordement à des réseaux de distribution d'eau potable et d'électricité,</li> <li>• d'une évacuation des matières usées.</li> </ul>			

## • Clôture de chantier

<i>Clôture : généralités</i>	Mise en Oeuvre	Suivi Entretien	Délais
	Equipement Sportif	Equipement Sportif	Durée chantier
<p>Une clôture constituée <b>d'éléments grillagés</b> doit être installée et maintenue en état en périphérie du chantier et de ses installations, pendant toute la durée des travaux afin d'éviter les risques d'intrusion de personnes non autorisées dans la zone (tiers et public notamment).</p> <p>Cette clôture doit être constituée d'éléments rigides, jointifs, de hauteur supérieure à 2 mètres, capables de s'opposer à la pénétration d'une personne dans l'enceinte du chantier et sera munie:</p> <ul style="list-style-type: none"> <li>• d'un portail d'accès muni d'un dispositif de fermeture verrouillable destiné à interdire l'accès durant les périodes d'inactivité (nuit, week-end,...),</li> <li>• de panneaux "Chantier interdit au public",</li> <li>• de pictogrammes des équipements de protection individuelle obligatoires.</li> </ul> <p>Les panneaux réglementaires « Chantier interdit au public » et « Port du casque et des chaussures de sécurité obligatoires » seront mis en place sur le portail d'accès et sur la périphérie de la clôture à intervalles réguliers.</p>			

<i>Clôture : généralités</i>	Mise en Oeuvre	Suivi Entretien	Délais
	Equipement Sportif	Equipement Sportif	Durée chantier
<p>Toutes modifications du tracé des clôtures sera soumis à validation du Maître d'Ouvrage et Maître d'oeuvre, en prenant en compte que :</p> <ul style="list-style-type: none"> <li>= l'accès au bâtiment SMART et voie Pompiers soient conservés accessible</li> <li>= d'assurer la stabilité des clôtures</li> <li>= de conserver le chantier et toutes installations clos.</li> </ul>			

<i>Clôture : généralités</i>	Mise en Oeuvre	Suivi Entretien	Délais
	Tous les intervenants	Tous les intervenants	Durée chantier
Tous travaux hors des zones closes du chantier seront à mettre clos par l'entreprise concernée.			

- Cantonnements**

<i>Cantonnement général du chantier</i>	Mise en Oeuvre	Suivi Entretien	Délais
	Végétalisation et Mobilier, Equipement Sportif	Végétalisation et Mobilier, Equipement Sportif	Durée chantier
<p>Ces installations doivent répondre aux prescriptions du code du travail, en matière d'équipement et d'entretien. Elles sont mises à disposition sur la durée d'exécution des travaux. Elles seront dimensionnées en fonction du nombre de personnes pouvant être présentes simultanément sur le chantier et seront prévues pour accueillir, si besoin, du personnel féminin.</p> <p>Les entreprises sont tenues de respecter les locaux et équipements communs mis à disposition.</p> <p><b>= Chaque lot mettra en place ses installations de chantier de type VAC (Base de vie autonomes)</b></p>			
<i>Cantonnement général du chantier</i>	Mise en Oeuvre	Suivi Entretien	Délais
	Equipement Sportif, Végétalisation et Mobilier	Equipement Sportif, Végétalisation et Mobilier	Durée chantier
<p>Mettre à disposition pour votre personnel personnel des cabinets d'aisance, urinoirs et lavabos à raison d'au moins un cabinet et un urinoir pour vingt hommes, deux cabinets pour vingt femmes et un orifice pour 10 travailleurs. Les locaux doivent être convenablement aérés, éclairés, suffisamment chauffés, nettoyés au moins une fois par jour, tenus en état constant de propreté et ne dégager aucune odeur.</p>			
<i>Cantonnement général du chantier</i>	Mise en Oeuvre	Suivi Entretien	Délais
	Equipement Sportif, Végétalisation et Mobilier	Equipement Sportif, Végétalisation et Mobilier	Durée chantier
<p>Mettre à disposition pour <b>votre personnel</b> des vestiaires équipé d'armoire à double compartiment et de bancs. Ces locaux doivent être convenablement aérés, éclairés et suffisamment chauffés, nettoyés au moins une fois par jour et tenus en état constant de propreté.</p>			
<i>Cantonnement général du chantier</i>	Mise en Oeuvre	Suivi Entretien	Délais
	Equipement Sportif, Végétalisation et Mobilier	Equipement Sportif, Végétalisation et Mobilier	Durée chantier
<p><b>Réfectoire mis à disposition de votre personnel.</b></p> <p>Il sera équipé de tables et chaises en nombre suffisant. Un appareil permettant de réchauffer les aliments sera prévu, ainsi qu'un garde manger ou réfrigérateur. Les locaux doivent être convenablement aérés, éclairés, suffisamment chauffés, nettoyés au moins une fois par jour et tenus en état constant de propreté.</p>			

Nota : afin de prévenir les fortes chaleurs et servir de local de repos, le réfectoire sera climatisé.

<i>Cantonnement général du chantier</i>	Mise en Oeuvre	Suivi Entretien	Délais
	Végétalisation et Mobilier, Equipement Sportif	Equipement Sportif, Végétalisation et Mobilier	Durée chantier
Les douches et autres installations sanitaires sont à prévoir le cas échéant par les entreprises concernées en cas de réalisation de travaux insalubres et salissants notamment à raison d'une douche pour 8 personnes réalisant ces travaux. Les locaux doivent être convenablement aérés, éclairés, suffisamment chauffés, nettoyés au moins une fois par jour et tenus en état constant de propreté.			

<i>Cantonnement général du chantier</i>	Mise en Oeuvre	Suivi Entretien	Délais
	Végétalisation et Mobilier, Equipement Sportif	Végétalisation et Mobilier, Equipement Sportif	Durée chantier
L'eau délivrée par les installations sanitaires doit être potable. L'entreprise en charge du raccordement au réseau s'assurera de la potabilité de l'eau aux points de distribution.			

<i>Cantonnement général du chantier</i>	Mise en Oeuvre	Suivi Entretien	Délais
	Equipement Sportif, Végétalisation et Mobilier	Equipement Sportif, Végétalisation et Mobilier	Durée chantier
Les installations de chantier seront entretenues, tout au long du chantier conformément à la réglementation en vigueur et à une fréquence compatible avec leur degré d'utilisation.			

<i>Mise à disposition d'EPI</i>	Mise en Oeuvre	Suivi Entretien	Délais
	Equipement Sportif	Equipement Sportif	Durée chantier
Pour les personnes extérieures au chantier (visiteurs, livreurs le cas échéant etc ...) il sera mis à disposition les EPI obligatoires dans le cadre de l'opération (casques, chaussures, gilet etc...).			

### • Parking véhicules

<i>Stationnement véhicules personnels</i>	Mise en Oeuvre	Suivi Entretien	Délais
	Tous les intervenants	Tous les intervenants	Durée chantier
Le stationnement des véhicules personnel est prévu sur les places de la FAC hors du parking S.M.A.R.T et du chantier.			

<i>Stationnement véhicules utilitaires et de chantier</i>	Mise en Oeuvre	Suivi Entretien	Délais
	Tous les intervenants	Tous les intervenants	Durée chantier
Le stationnement des véhicules sur la zone de travaux devra être limité aux opérations de chargement et déchargement = très peu de place sur site une fois les travaux des deux lots en cours d'exécution..			

- **Utilités**

<i>Cantonnement : alimentations électriques et éclairages</i>	Mise en Oeuvre	Suivi Entretien	Délais
	Equipement Sportif	Equipement Sportif	Durée chantier
Organisation de l'alimentation électrique de la zone de cantonnement avec mise en œuvre d'armoire générale depuis le point de fourniture. = Bâtiment S.M.A.R.T.			

<i>Cantonnement : alimentations électriques et éclairages</i>	Mise en Oeuvre	Suivi Entretien	Délais
	Equipement Sportif	Equipement Sportif	Durée chantier
Raccordement électrique des locaux de chantier communs tous corps d'état sur zone de cantonnement.			

<i>Cantonnement : alimentations électriques et éclairages</i>	Mise en Oeuvre	Suivi Entretien	Délais
	Végétalisation et Mobilier, Equipement Sportif	Equipement Sportif, Végétalisation et Mobilier	Durée chantier
Préalablement au raccordement chaque entreprise se rapprochera du lot installateur de l'armoire principale pour connaître le départ utilisable et la puissance disponible. Le raccordement sera obligatoirement réalisé par un électricien qualifié.			

<i>Cantonnement : alimentations électriques et éclairages</i>	Mise en Oeuvre	Suivi Entretien	Délais
	MOE, MOA	MOE, MOA	Avt trvx - Maintenu pdt leur durée
Le lot 01 se raccordera depuis les installations du bâtiment S.M.A.R.T. Pour ce faire le Maître d'ouvrage et Maître d'oeuvre devront demander au Chef d'établissement de nous remettre sont contrôle règlementaire à jour pour notre installation.			

<b>Cantonnement : alimentations électriques et éclairages</b>	<b>Mise en Oeuvre</b>	<b>Suivi Entretien</b>	<b>Délais</b>
	Equipement Sportif	Equipement Sportif	Durée chantier
<p>La vérification réglementaire avant mise en service des installations électriques provisoires de chantier sera réalisée par un organisme accrédité et pris en charge par le lot concerné. Une copie des rapports de vérification sera remise au coordonnateur SPS dans un premier temps, puis avec levée de réserves le cas échéant dans un 2eme temps.</p> <p><b>= A remettre au MOE - Chef d'établissement S.M.A.R.T. et CSPS</b></p>			
<b>Installation et répartition des coffrets divisionnaires communs</b>	<b>Mise en Oeuvre</b>	<b>Suivi Entretien</b>	<b>Délais</b>
	Equipement Sportif	Equipement Sportif	Durée chantier
<p>Les coffrets seront dotés au minimum de 4 prises normalisées et implantés de manière à limiter dans la mesure du possible, les prolongateurs électriques utilisés par les entreprises à 25 mètres. Ils seront suspendus ou sur pied. Leurs câbles d'alimentation seront suspendus ou protégés contre les chocs et l'écrasement, et n'encombreront pas les circulations et/ou poste de travail des espaces verts, mobilier et pose des équipements.</p>			
<b>Eclairage des postes de travail</b>	<b>Mise en Oeuvre</b>	<b>Suivi Entretien</b>	<b>Délais</b>
	Tous les intervenants	Tous les intervenants	Durée chantier
<p>L'éclairage et le niveau d'éclairement du poste de travail sont à la charge de chaque entreprise intervenante.</p>			
<b>Surveillance et maintenance des installations électriques</b>	<b>Mise en Oeuvre</b>	<b>Suivi Entretien</b>	<b>Délais</b>
	Tous les intervenants	Tous les intervenants	Durée chantier
<p>L'installation électrique provisoire fera l'objet d'une surveillance et d'une maintenance, conformément aux prescriptions du code du travail, effectuée aussi fréquemment que de besoin, afin de supprimer, dans les meilleurs délais, les défauts et anomalies signalées par les utilisateurs. Cette surveillance implique, outre la participation de l'entreprise qui en est chargée, celle de chaque entreprise du chantier et de chaque personne utilisant l'installation. Toute personne qui constate une anomalie, une déféctuosité, dans l'utilisation de l'installation électrique doit prévenir immédiatement son responsable hiérarchique ainsi que l'entreprise chargée de sa surveillance et de sa maintenance.</p>			
<b>Surveillance et maintenance des installations électriques</b>	<b>Mise en Oeuvre</b>	<b>Suivi Entretien</b>	<b>Délais</b>
	Equipement Sportif	Equipement Sportif	Durée chantier
<p>Assurer la surveillance et la maintenance de l'installation électrique et d'éclairage des installations de chantier.</p>			
<b>Utilisation des installations électriques : règles générales</b>	<b>Mise en Oeuvre</b>	<b>Suivi Entretien</b>	<b>Délais</b>
	Equipement Sportif	Equipement Sportif	Durée chantier
<p>Les tableaux et coffrets électriques seront obligatoirement maintenus fermés et verrouillés. Seul le personnel électrique habilité et désigné pourra intervenir sur ces équipements. D'une manière générale, il est interdit d'intervenir sur l'installation électrique de chantier si l'on n'est pas titulaire d'une habilitation délivrée par son supérieur hiérarchique et désigné pour cela.</p>			

<i>Utilisation des installations électriques : règles générales</i>	Mise en Oeuvre	Suivi Entretien	Délais
	Tous les intervenants	Tous les intervenants	Durée chantier
Dans le cas où des équipements de travail utilisent l'installation électrique de chantier, l'entreprise s'assurera de la capacité du réseau à supporter la puissance de l'équipement et du bon état des câbles, connecteurs, prises etc...			

<i>Alimentation en eau</i>	Mise en Oeuvre	Suivi Entretien	Délais
	Equipement Sportif	Equipement Sportif	Durée chantier
Organisation de l'alimentation en eau de la zone de cantonnement et de la zone de travaux à partir du point de fourniture. = bâtiment S.M.A.R.T			

<i>Alimentation en eau</i>	Mise en Oeuvre	Suivi Entretien	Délais
	Equipement Sportif	Equipement Sportif	Durée chantier
L'eau délivrée doit être potable, en particulier au niveau des installations de cantonnement.			

<i>Alimentation en eau</i>	Mise en Oeuvre	Suivi Entretien	Délais
	Equipement Sportif	Equipement Sportif	Durée chantier
Une signalisation appropriée visant à signaler la présence éventuelle d'eau non potable est à prévoir sur les points d'eau concernés.			

<i>Evacuation des eaux usées</i>	Mise en Oeuvre	Suivi Entretien	Délais
	Equipement Sportif, Végétalisation et Mobiliier	Végétalisation et Mobiliier, Equipement Sportif	Durée chantier
Pour le raccordement des installations sanitaires, compte tenu des spécificités du chantier, en particulier son isolement, mettre en place des mesures compensatoires conformes aux dispositions des règlements sanitaire en vigueur. = <b>Base de vie de type VAC autonomes</b>			

- Nettoyage et évacuation des déchets**

<i>Règles générales nettoyage et évacuation des déchets</i>	Mise en Oeuvre	Suivi Entretien	Délais
	Tous les intervenants	Tous les intervenants	Durée chantier
Le nettoyage et le rangement du chantier sera réalisé quotidiennement par chaque entreprise. En cas de carence, le Maître d'œuvre pourra faire nettoyer les déchets des entreprises par un prestataire extérieur, dont le coût sera mis à la charge des entreprises responsables.			



<i>Gestion des déchets</i>	Mise en Oeuvre	Suivi Entretien	Délais
	Equipement Sportif, Végétalisation et Mobiliier	Végétalisation et Mobiliier, Equipement Sportif	Durée chantier
Des bennes correspondants aux différents produits à évacuer seront mises en place sur le chantier selon besoins. Elles seront vidées ou remplacées régulièrement. Chaque entreprise a dans tous les cas l'obligation de procéder à l'élimination systématique de ses rebuts et déchets par tous moyens appropriés.			

<i>Gestion des déchets</i>	Mise en Oeuvre	Suivi Entretien	Délais
	Equipement Sportif, Végétalisation et Mobiliier	Equipement Sportif, Végétalisation et Mobiliier	Durée chantier
Mettre à disposition des bennes correspondant aux différents produits à évacuer et en assurer également la gestion (enlèvement, remplacement, etc...) <ul style="list-style-type: none"> <li>• Papiers, cartons.</li> <li>• Bois.</li> <li>• Plastiques,</li> <li>• Métaux.</li> <li>• Plâtre.</li> <li>• Matieres minerales.</li> <li>• Verre.</li> </ul>			

<i>Gestion des déchets</i>	Mise en Oeuvre	Suivi Entretien	Délais
	Tous les intervenants	Tous les intervenants	Durée chantier
L'évacuation des déchets et matériaux générés par les corps d'état dans le cadre des travaux sera réalisé quotidiennement par les entreprises concernées.			

<i>Gestion des déchets</i>	Mise en Oeuvre	Suivi Entretien	Délais
	Equipement Sportif, Végétalisation et Mobiliier	Végétalisation et Mobiliier, Equipement Sportif	Durée chantier
Chaque entreprise reste responsable des déchets dangereux produits par ses travaux. Le PPSPS de l'entreprise mentionnera les moyens utilisés afin de prévenir tout risque d'accident, de pollution et d'incendie lié à la production et au stockage de ces déchets. Les déchets dangereux devront être évacués au plus tôt afin d'éviter une longue période de stockage sur le chantier. Certaines matières ou substances présentant un risque particulier seront stockées à part par les entreprises concernées qui en assureront la gestion et la protection vis à vis des tiers et des autres intervenants. Le stockage de ces produits se fera impérativement sur les emplacements réservés à cet effet, dans le respect des règles d'incompatibilité.			

<b>Aires de nettoyage des toupies béton</b>	Mise en Oeuvre	Suivi Entretien	Délais
	Equipement Sportif	Equipement Sportif	Durée chantier
Un dispositif pour le nettoyage des toupies constitué d'une fosse garnie d'une couche de matériaux filtrants entre deux membranes de géotextile par exemple, ou d'une efficacité équivalente, sera réalisé et entretenu autant que de besoin.			
<b>Dispositif de nettoyage des roues des véhicules et engins</b>	Mise en Oeuvre	Suivi Entretien	Délais
	Equipement Sportif, Végétalisation et Mobiliier	Equipement Sportif, Végétalisation et Mobiliier	Durée chantier
Si un dispositif pour le nettoyage des roues des camions et engins ne peut être mis en œuvre selon nécessité afin d'éviter les dépôts de terre et de boue sur la voie publique, les entreprises concernées auront obligation de maintenir le domaine public propre au quotidien. = Chantier en limite d'un site occupé et d'un domaine universitaire générant un fort flux de piétons, vélos, trottinettes, voitures, etc			
<b>Abattement des poussières générées par les travaux</b>	Mise en Oeuvre	Suivi Entretien	Délais
	Equipement Sportif, Végétalisation et Mobiliier	Equipement Sportif, Végétalisation et Mobiliier	Durée chantier
Un mouillage préventif sera organisé régulièrement en fonction de la configuration du chantier d'une manière générale, afin d'éliminer les émissions de poussières générés par les travaux de terrassement, fouilles, circulation véhicules, engins etc...			

## ORGANISATION DES SECOURS

### • Moyens d'alerte

<i>Appel des secours</i>	Mise en Oeuvre	Suivi Entretien	Délais
	Tous les intervenants	Tous les intervenants	Durée chantier
<p>Alerter directement les sapeurs pompiers en composant le N °<b>18 (112)</b> à partir d'un téléphone portable à prévoir par chaque entreprise :</p> <ul style="list-style-type: none"> <li>• préciser le lieu de l'accident/incendie : adresse de l'opération, localisation..., (<b>Angle de l'avenue Camille Julian et l'Avenue Jean Babin - PESSAC - domaine Universitaire de Bordeaux Montaigne</b>)</li> <li>• attendre l'arrivée du véhicule de secours et le diriger sur le lieu de l'accident/incendie,</li> <li>• donner tous renseignements relatifs à l'accident/incendie.</li> </ul> <p>Nota : la vérification de la liaison avec le réseau radiotéléphone concerné est du ressort de chaque entreprise.</p>			

### • Moyens de secours

<i>Incendie</i>	Mise en Oeuvre	Suivi Entretien	Délais
	Tous les intervenants	Tous les intervenants	Durée chantier
En cas d'incendie, les entreprises utiliseront leurs moyens propres (extincteurs notamment) en attendant l'arrivée des secours.			
<i>Sauveteurs secouristes du travail</i>	Mise en Oeuvre	Suivi Entretien	Délais
	Toutes les entreprises	Toutes les entreprises	Durée chantier
<p>Les entreprises disposant de sauveteurs secouristes le signaleront dans leur PPSPS. Les secouristes du travail seront identifiés par un signe distinctif.</p> <p><u>Nota</u> : les entreprises s'assureront de la présence effective à proximité de leur zone d'intervention d'un Sauveteur Secouriste du Travail, faisant partie ou non de leur personnel.</p>			
<i>Trousse de premiers soins</i>	Mise en Oeuvre	Suivi Entretien	Délais
	Toutes les entreprises	Toutes les entreprises	Durée chantier
Chaque entreprise doit prévoir sur son chantier les moyens d'assurer les premiers soins à une personne blessée, notamment par la mise à disposition d'une trousse de premiers secours destinée à être utilisée par une personne formée au Sauveteur Secourisme du Travail.			

**MESURES GENERALES D'ORGANISATION ET DE COORDINATION**

• **Planification et coactivité**

<i>Planification de chantier</i>	Mise en Oeuvre	Suivi Entretien	Délais
	MOE	MOE	Durée chantier
Le planning d'exécution des travaux établi par le Maître d'œuvre intégrera, avec des délais compatibles à la prévention, les risques de coactivité.			

<i>Coactivité des interventions simultanées ou successives</i>	Mise en Oeuvre	Suivi Entretien	Délais
	MOE, Toutes les entreprises	Toutes les entreprises, MOE	Durée chantier
<p>La coactivité due à des interventions simultanées ou successives d'entreprises, impose la mise en œuvre de mesures de prévention dans le respect des Principes Généraux de Prévention :</p> <ul style="list-style-type: none"> <li>• les interventions des entreprises seront organisées, autant que possible, de manière à supprimer les coactivités génératrices de risques,</li> <li>• chaque entreprise recherchera et mettra en œuvre des solutions permettant d'éviter que l'exécution d'un travail particulier conduise à l'enlèvement temporaire d'une protection collective,</li> <li>• la réalisation des protections collectives définitives intégrées dans l'ouvrage, des accès définitifs, sera préférée à l'installation de protections et d'accès provisoires de chantier,</li> <li>• les travaux incompatibles feront l'objet d'un repérage particulier dans le planning afin de supprimer les coactivités (utilisation d'engins mécaniques, utilisation de produits inflammables et/ou explosifs, montage, démontage d'éléments lourds, levages, etc.),</li> <li>• lorsque la planification des interventions d'entreprises laisse subsister un risque de coactivité, l'intervenant qui génère le risque mettra en place des moyens de prévention collective de manière à l'éviter ou le réduire,</li> <li>• toute zone de travail à risque (chute d'objets, manutention de matériel, zone de montage, d'essais, etc.) sera signalée par tout moyen adapté (balisage, chainette, panneau, etc...), par l'entreprise générant le risque, avec selon nécessité suite à l'évaluation de ce risque, une surveillance de ces zones par une ou plusieurs personnes chargées d'en interdire l'accès,</li> <li>• l'entreprise qui investit une zone du chantier, ou de l'ouvrage, est tenue de vérifier qu'elle ne présente pas de danger avant d'y faire travailler son personnel. Toute anomalie doit être signalée au maître d'œuvre et au coordonnateur SPS.</li> </ul>			

- Circulation des véhicules et engins**

<i>Voies de circulation</i>	Mise en Oeuvre	Suivi Entretien	Délais
	Equipement Sportif	Equipement Sportif	Durée chantier
Le principe de séparation des voies prévu pour les véhicules et les piétons doit être adapté au chantier autant que possible. Des dispositifs de signalisation formaliseront la séparation de ces voies selon nécessité et configuration.			

<i>Voies de circulation</i>	Mise en Oeuvre	Suivi Entretien	Délais
	Végétalisation et Mobilier, Equipement Sportif	Equipement Sportif, Végétalisation et Mobilier	Durée chantier
Des dispositifs de protection (GBA, baliroad, merlon de terre, etc...) seront mis en place dans les zones dangereuses pour protéger les travailleurs du chantier des risques liés à la circulation des véhicules et engins, qu'ils soient conducteurs ou piétons.			

<i>Voies de circulation</i>	Mise en Oeuvre	Suivi Entretien	Délais
	Equipement Sportif	Equipement Sportif	Durée chantier
Un traitement des surfaces de circulation sera également prévu selon nécessité afin d'assurer une circulation aisée des véhicules et engins (ballast, revêtements divers de chaussée...)			

<i>Empierrement</i>	Mise en Oeuvre	Suivi Entretien	Délais
	Equipement Sportif, Végétalisation et Mobilier	Végétalisation et Mobilier, Equipement Sportif	Durée chantier
S'assurer que les zones concernées existants en sous face ne seront pas impacter par le compactage (engin à adapter) et que les zones de compactage ne seront pas au droit de talus, noues, etc (engin à adapter). = pas de co activité entre les postes de travail et les engins.			

<i>Autorisations de conduite et vérifications des véhicules et engins</i>	Mise en Oeuvre	Suivi Entretien	Délais
	Toutes les entreprises	Toutes les entreprises	Durée chantier
Les autorisations de conduite du personnel ainsi que les rapports de vérification des engins et véhicules doivent être tenus à disposition sur le chantier.			

- Circulation du personnel**

<i><b>Cheminements piétons horizontaux du personnel</b></i>	<b>Mise en Oeuvre</b>	<b>Suivi Entretien</b>	<b>Délais</b>
	Equipement Sportif	Equipement Sportif	Durée chantier
Les cheminements piétons seront aménagés et balisés selon nécessité afin de séparer la circulation des piétons et des véhicules.			

<i><b>Cheminements piétons horizontaux du personnel</b></i>	<b>Mise en Oeuvre</b>	<b>Suivi Entretien</b>	<b>Délais</b>
	Equipement Sportif	Equipement Sportif	Durée chantier
Les cheminements piétons seront aménagés entre la zone de parking, les installations de cantonnements et les zones de travaux.			

<i><b>Cheminements piétons du personnel : rampes et passerelles</b></i>	<b>Mise en Oeuvre</b>	<b>Suivi Entretien</b>	<b>Délais</b>
	Végétalisation et Mobilier, Equipement Sportif	Equipement Sportif, Végétalisation et Mobilier	Durée chantier
Des passerelles adaptées et dotées de garde corps seront installées selon la configuration du chantier pour franchir les terrassements et tranchées et permettre ainsi aux personnels de circuler en toute sécurité. = S.M.A.R.T. et chantier			

<i><b>Cheminements piétons du personnel : rampes et passerelles</b></i>	<b>Mise en Oeuvre</b>	<b>Suivi Entretien</b>	<b>Délais</b>
	Végétalisation et Mobilier, Equipement Sportif	Equipement Sportif, Végétalisation et Mobilier	Durée chantier
En cours de travaux, des rampes dotées de garde-corps seront installées afin de permettre l'accès du personnel dans les ouvrages. = Suivant les profondeurs de fouilles et ou postes de travail			

<i><b>Cheminements piétons du personnel : rampes et passerelles</b></i>	<b>Mise en Oeuvre</b>	<b>Suivi Entretien</b>	<b>Délais</b>
	Equipement Sportif, Végétalisation et Mobilier	Végétalisation et Mobilier, Equipement Sportif	Durée chantier
Le pied ou la base des ouvrages sera remblayé au plus tôt afin de faciliter la circulation du personnel.			

<i>Accès en sous sol du personnel : fouilles et ouvrages enterrés...</i>	Mise en Oeuvre	Suivi Entretien	Délais
	Végétalisation et Mobilier, Equipement Sportif	Equipement Sportif, Végétalisation et Mobilier	Durée chantier
Réalisation d'un ou plusieurs escaliers provisoires à prévoir en fonction de la configuration du chantier afin de permettre un déplacement aisé du personnel.			

<i>Accès en sous sol du personnel : fouilles et ouvrages enterrés...</i>	Mise en Oeuvre	Suivi Entretien	Délais
	Equipement Sportif, Végétalisation et Mobilier	Végétalisation et Mobilier, Equipement Sportif	Durée chantier
Installation d'une échelle provisoire adaptée et mise en sécurité selon les règles de l'art contre toute aggravation du risque de chute.			

<i>Règles générales relatives aux circulations du personnel</i>	Mise en Oeuvre	Suivi Entretien	Délais
	Végétalisation et Mobilier, Equipement Sportif	Végétalisation et Mobilier, Equipement Sportif	Durée chantier
<p>Les accès temporaires qu'ils soient utilisés en commun ou propres à une entreprise, doivent rester libres de tout encombrement, stockage de matériels, matériaux, outils etc... afin de limiter les risques d'accidents de plain-pied et les chutes de hauteur. Les câbles électriques, flexibles, canalisations souples, fourreaux, tubes, etc... seront de préférence maintenus fixés sur les montants extérieurs de manière à ne pas entraver la circulation. Les dispositifs de protection collective seront conçus et installés de façon à éviter leur interruption au droit des accès, notamment du fait de l'utilisation d'une échelle ou d'un escalier. Lorsque cette interruption est nécessaire, des mesures d'adaptation seront prises pour assurer une sécurité équivalente. Toute personne qui constate une dégradation ou un manquement, doit prévenir sans délai son responsable hiérarchique ainsi que l'entreprise chargée de la maintenance des installations.</p> <p><i>Nota - si le chantier nécessite la pose de protection collective contre les chutes de hauteur, celles-ci seront conforme à la norme NF EN 13 374.</i></p>			

- **Protections collectives**

<i>Terrassements, fouilles et VRD</i>	Mise en Oeuvre	Suivi Entretien	Délais
	Equipement Sportif, Végétalisation et Mobilier	Equipement Sportif, Végétalisation et Mobilier	Durée chantier
Balisage et/ou protection par garde-corps des dénivelés et des fouilles selon le risque de chute de hauteur généré.			

<b><i>Terrassements, fouilles et VRD</i></b>	Mise en Oeuvre	Suivi Entretien	Délais
	Végétalisation et Mobilier, Equipement Sportif	Equipement Sportif, Végétalisation et Mobilier	Durée chantier
Mise en œuvre des mesures de confortement/blindage/talutage avant intervention en fond de fouille, dans le cas où la tenue des parois des fouilles et tranchées s'avérerait insuffisante pour garantir la sécurité du personnel contre le risque d'ensevelissement.			
<b><i>Fondations et sous-œuvre.</i></b>	Mise en Oeuvre	Suivi Entretien	Délais
	Equipement Sportif, Végétalisation et Mobilier	Equipement Sportif, Végétalisation et Mobilier	Durée chantier
Installation des protections de type garde-corps et de la signalisation nécessaire adaptés au risque de chute de hauteur généré par les différences de niveau, en périphérie du terrain ainsi décaissé.			
<b><i>Ouvrages enterrés</i></b>	Mise en Oeuvre	Suivi Entretien	Délais
	Végétalisation et Mobilier, Equipement Sportif	Equipement Sportif, Végétalisation et Mobilier	Durée chantier
Installation des protections de type garde-corps en périphérie de l'ouvrage enterré.			
<b><i>Ouvrages enterrés</i></b>	Mise en Oeuvre	Suivi Entretien	Délais
	Equipement Sportif	Equipement Sportif	Durée chantier
Obturation des regards, chambres etc... à l'aide d'un platelage fixé et adapté, dans l'attente de la pose des regards définitives.			
<b><i>Ouvrages en cours de construction</i></b>	Mise en Oeuvre	Suivi Entretien	Délais
	Equipement Sportif, Végétalisation et Mobilier	Végétalisation et Mobilier, Equipement Sportif	Durée chantier
Les ouvrages et installations en cours de montage (ou de démontage) doivent être dotées de dispositifs de protection et de signalisation par l'entreprise concernée, interdisant l'accès aux personnes non autorisées dans les zones en cours de travaux jusqu'à la mise en sécurité complète de l'ouvrage définitif; = pas de travaux et ou accès en phase de montage, assemblages, construction, etc			



<i>Règles d'installation et d'adaptation des protections collectives</i>	Mise en Oeuvre	Suivi Entretien	Délais
	Végétalisation et Mobilier, Equipement Sportif	Equipement Sportif, Végétalisation et Mobilier	Durée chantier
La mise en place des protections définitives (garde-corps, platelages, obturateurs...) ou des protections assimilées (parois, ...) sera privilégiée à l'avancement. Néanmoins en l'absence des protections sus citées des protections provisoires seront systématiquement installées et entretenues dans les zones à risque. Le choix des équipements devra privilégier la continuité de la protection du personnel en fonction des travaux à réaliser, et garantir une résistance adaptée.			

<i>Maintenance des protections collectives</i>	Mise en Oeuvre	Suivi Entretien	Délais
	Toutes les entreprises	Toutes les entreprises	Durée chantier
Les protections collectives installées par une entreprise seront maintenues en état par l'entreprise installatrice sur la durée du chantier. L'enlèvement et l'adaptation d'une protection collective est soumise à l'autorisation de l'installateur tel que précisé ci-après.			

<i>Règles d'utilisation des protections collectives</i>	Mise en Oeuvre	Suivi Entretien	Délais
	Toutes les entreprises	Toutes les entreprises	Durée chantier
<p>De manière générale, tout intervenant sur le chantier, a la responsabilité de vérifier personnellement et à tout moment la stricte et constante application des dispositions réglementaires destinées à assurer la sécurité de son personnel. Cette vérification doit l'amener, lorsque les protections collectives ne sont pas installées ou lorsque celles en place s'avèrent insuffisantes ou inadaptées aux risques encourus, à mettre en œuvre à ses frais, les protections nécessaires et à en assurer la maintenance jusqu'à la prise en charge par un autre entrepreneur. Lorsqu'une entreprise est contrainte d'enlever temporairement une protection collective, en particulier une protection contre les risques de chute (garde-corps ou partie de garde-corps, platelage, obturation de regard ou réservation,...) afin de réaliser un travail particulier, elle ne pourra entreprendre ce travail sans avoir au préalable adopté les mesures de sécurité compensatoires efficaces, aussi bien pour son propre personnel que pour l'ensemble des intervenants sur le chantier. Après l'interruption ou la fin de ce travail particulier, l'entreprise mettra en place les dispositifs de protection collective assurant un niveau de sécurité équivalent. En cas de carence d'une entreprise concernant la mise en place de protections collectives dont l'absence est de nature à causer un risque, le maître d'œuvre fera poser ces protections par une entreprise de son choix, aux frais de l'entreprise défaillante. Toute personne qui constate une dégradation ou un défaut de protections collectives doit prévenir immédiatement son responsable hiérarchique ainsi que l'entreprise chargée de la maintenance des protections.</p> <p>= Protection collective périphérique et au poste de travail</p>			

- **Manutentions et levage**

<i>Grue ou engin automoteur de levage sur chantier</i>	Mise en Oeuvre	Suivi Entretien	Délais
	Végétalisation et Mobilier, Equipement Sportif	Végétalisation et Mobilier, Equipement Sportif	Durée chantier
Les engins et équipements de levage nécessaires aux travaux restent à la charge de chaque entreprise. Ces moyens seront prévus dans les PPSPS			

concernés et adaptés aux manutentions à réaliser.

Un examen d'adéquation sera à réalisé par chaque entreprise responsable de son levage.

Toutes manutentions, levages devront rester sécurisés par l'entreprise concernés hors des postes de travail et circulation, le tout en zone close du chantier.

<i><b>Grue ou engin automoteur de levage sur chantier</b></i>	<b>Mise en Oeuvre</b>	<b>Suivi Entretien</b>	<b>Délais</b>
	Végétalisation et Mobilier, Equipement Sportif	Equipement Sportif, Végétalisation et Mobilier	Durée chantier
<p>Le cas échéant, les modalités de participation d'une entreprise mettant en œuvre un appareil de manutention / levage aux travaux réalisés par une autre sont les suivantes :</p> <ul style="list-style-type: none"> <li>• Conduite de l'engin à la charge de l'entreprise réalisant la mise à disposition : le conducteur s'assure que les conditions optimales sont requises (charge, vent, visibilité...)</li> <li>• Elingage / chargement / chef de manœuvre après entente avec le grutier à la charge de l'entreprise bénéficiant de cette mise à disposition : le personnel affecté devra bien entendu avoir été formé à ce type de manœuvre par son employeur.</li> </ul>			

<i><b>Conditionnement des matériels et matériaux manutentionnés</b></i>	<b>Mise en Oeuvre</b>	<b>Suivi Entretien</b>	<b>Délais</b>
	Toutes les entreprises	Toutes les entreprises	Durée chantier
<p>Les matériels et matériaux seront conditionnés de façon à ce que leur manutention soit compatible avec les dispositifs d'elingage ou de maintien prévus des charges déplacées. Les systèmes utilisés doivent éliminer les risques de chute intempestive d'objets, éléments ou parties de charge lors du levage.</p>			

<i><b>Aires de reception des matériaux</b></i>	<b>Mise en Oeuvre</b>	<b>Suivi Entretien</b>	<b>Délais</b>
	Toutes les entreprises	Toutes les entreprises	Durée chantier
<p>Suivant les différentes phases de travaux et l'avancement, des zones de réception des matériaux devront être intégrer au PIC afin d'éviter tout risque d'instabilité d'un stockage au droit des postes en cours et ou à venir. A positionner hors des zones de travail et circulations.</p>			

<i><b>Nacelles élévatrices</b></i>	<b>Mise en Oeuvre</b>	<b>Suivi Entretien</b>	<b>Délais</b>
	Végétalisation et Mobilier, Equipement Sportif	Equipement Sportif, Végétalisation et Mobilier	Durée chantier
<p>Les nacelles élévatrices (PEMP) nécessaires aux travaux restent à la charge de chaque entreprise. Ces moyens seront prévus dans les PPSPS concernés et adaptés aux interventions à réaliser.</p>			

<i>Interférences entre les engins (grues, nacelles, pompes à béton...)</i>	Mise en Oeuvre	Suivi Entretien	Délais
	Toutes les entreprises	Toutes les entreprises	Durée chantier
Les engins mis en œuvre par les entreprises susceptibles d'interférer avec les engins de levage (type PPM) du chantier devront être signalés au Maître d'œuvre et au CSPS.			

• **Equipements de travail communs**

<i>Utilisation de moyens communs : règles générales</i>	Mise en Oeuvre	Suivi Entretien	Délais
	Toutes les entreprises	Toutes les entreprises	Durée chantier
<p>Le prêt et l'utilisation par plusieurs entreprises d'un même équipement de travail permet de limiter les risques d'accident dus aux montages et démontages successifs des équipements.</p> <ul style="list-style-type: none"> <li>• Lorsque l'utilisation commune d'un équipement de travail est prévue au titre de l'organisation générale du chantier, elle se fera selon les règles d'organisation indiquées dans les pièces écrites des marchés, les documents de coordination, et selon les prescriptions réglementaires applicables à l'équipement. En complément, une convention de mise à disposition sera, si nécessaire, établie et signée par chacune des entreprises utilisatrices de l'équipement.</li> <li>• Lorsque l'utilisation commune d'un équipement résulte d'une initiative de plusieurs entreprises qui décident de se prêter un équipement afin de faciliter leur intervention sur le chantier, ces entreprises établiront au préalable par écrit, sous leur responsabilité, et d'un commun accord, une convention de mise à disposition.</li> </ul>			

<i>Utilisation de moyens communs : convention de mise à disposition</i>	Mise en Oeuvre	Suivi Entretien	Délais
	Toutes les entreprises	Toutes les entreprises	Durée chantier
<p>Une convention de mise à disposition, mentionnera, outre les noms et raisons sociales des entreprises concernées, les noms des responsables, la nature et les caractéristiques de l'équipement faisant l'objet du prêt, les modalités de sa mise à disposition, les obligations et les responsabilités de chacun, en particulier :</p> <ul style="list-style-type: none"> <li>• la date de mise à disposition,</li> <li>• les consignes de mise en œuvre et d'utilisation de l'équipement, les consignes de sécurité à respecter,</li> <li>• les obligations concernant les habilitations nécessaires à l'utilisation ou la conduite de l'équipement : habilitation du responsable hiérarchique de l'entreprise utilisatrice de l'équipement de travail, objet du prêt,</li> <li>• les obligations concernant les vérifications réglementaires de sécurité réalisées et à prévoir,</li> <li>• tout document utile à la mise en œuvre de l'équipement de travail : notice d'instructions du constructeur, carnet de maintenance, dernier compte-rendu de vérification réglementaire, constat contradictoire de l'état de l'équipement, etc...</li> </ul>			

## • Equipements, matériels, matériaux et produits : stockage et utilisation

<i>Equipements, matériaux et matériels : stockage</i>	Mise en Oeuvre	Suivi Entretien	Délais
	Toutes les entreprises	Toutes les entreprises	Durée chantier
<p>Le stockage de matériels et matériaux sur le chantier doit garantir une circulation aisée du personnel et des véhicules/engins.</p> <p>Les stockages doivent être organisés par chaque entreprise de manière à faciliter l'accès de son personnel ainsi que la mise en œuvre des équipements destinés aux interventions et aux manutentions nécessaires à leur gestion.</p> <p>Selon la nature du stockage et son emplacement, un balisage pourra s'avérer nécessaire afin d'interdire son accès aux personnels non autorisés.</p> <p>Les matériaux et matériels devront être correctement stockés, lestés ou arrimés afin d'éviter les projections intempestives notamment par vent fort.</p> <p><b>Les zones définies, devront être rendues planes et compacter par le lot 01.</b></p>			

<i>Equipements, matériaux et matériels : stockage</i>	Mise en Oeuvre	Suivi Entretien	Délais
	Toutes les entreprises	Toutes les entreprises	Durée chantier
<p>Les équipements de travail, matériels et matériaux doivent être stockés de manière à garantir leur stabilité en toutes circonstances, en tenant compte notamment de la nature du terrain et des risques d'intempérie. Par exemple :</p> <ul style="list-style-type: none"> <li>- Les canalisations, conduites et autres équipements similaires seront bloqués contre le risque de mise en mouvement intempestif par des cales appropriées.</li> <li>- Les palettes seront gerbées conformément aux règles de l'art en fonction des matériaux ou matériels concernés.</li> <li>- Etc...</li> </ul>			

<i>Equipements, matériaux et matériels : stockage</i>	Mise en Oeuvre	Suivi Entretien	Délais
	Toutes les entreprises	Toutes les entreprises	Durée chantier
<p>Les produits et matériaux dangereux seront stockés à l'extérieur de l'ouvrage ou dans des contenants prévus à cet effet (ventilation, accès limité...). Une signalisation appropriée sera mis en place par l'entreprise concernée afin d'informer le personnel de chantier de leur présence.</p>			

<i>Matériaux et produits dangereux : utilisation</i>	Mise en Oeuvre	Suivi Entretien	Délais
	Toutes les entreprises	Toutes les entreprises	Durée chantier
<p>La mise en œuvre des mesures de prévention adaptées à chaque produit ou matériaux est à la charge de l'entreprise concernée. Ces mesures doivent garantir la sécurité de son propre personnel mais également la sécurité du personnel des autres entreprises et des tiers. Elles seront détaillées dans le PPSPS de l'entreprise qui intégrera également les fiches du fabricant et les fiches de données sécurité des produits concernés.</p>			

<i>Equipements de travail : utilisation</i>	Mise en Oeuvre	Suivi Entretien	Délais
	Toutes les entreprises	Toutes les entreprises	Durée chantier
<p>Les équipements de travail installés par les entreprises pour leur seul usage doivent être installés et utilisés selon les prescriptions du fabricant et de la réglementation, tels que par exemple <b>PPM, nacelles, plateformes, compresseurs, engins spécifiques, etc...</b></p> <p>La mise en oeuvre d' équipements de travail sur le chantier doit bien entendu garantir la sécurité du personnel de l'entreprise utilisatrice mais également</p>			

éliminer les risques pouvant être générés vis à vis des autres entreprises tels que **les risques d'effondrement, chute d'objets, projection, bruit, écrasement/cisaillement, électrisation etc...**

Ils devront faire l'objet des vérifications obligatoires, les constats de ces vérifications devront être tenus à disposition sur le chantier.

Tous les moyens de protections complémentaires liés aux risques générés par l'équipement seront mis en oeuvre par l'entreprise utilisatrice de l'équipement concerné.

### • Travaux particuliers

	Mise en Oeuvre	Suivi Entretien	Délais
<b>Stabilité des ouvrages en phase provisoire</b>	Equipement Sportif, Végétalisation et Mobilier	Végétalisation et Mobilier, Equipement Sportif	Durée chantier
<p>Les PPSPS des entreprises concernées par les travaux susceptibles de mettre en cause la stabilité des ouvrages devront faire état des mesures prises afin d'assurer la stabilité de ces structures en phase provisoire. Les mesures réglementaires ainsi que les règles de l'art destinées à garantir cette stabilité doivent être respectées. Elles concernent les blindages, talutages ... et portent en général sur la conception des ouvrages, le respect des prescriptions des bureaux d'étude, l'adéquation des équipements utilisés, le respect des plans de montage et des notices fabricants, la compétence du personnel associée à ces tâches, la réalisation de notes de calcul etc ... (liste non exhaustive). Les documents justifiant la stabilité des structures et ouvrages seront communiqués au Maître d'œuvre.</p>			
	Mise en Oeuvre	Suivi Entretien	Délais
<b>Travaux avec feu, points chauds ou générateurs d'étincelles</b>	Equipement Sportif, Végétalisation et Mobilier	Equipement Sportif, Végétalisation et Mobilier	Durée chantier
<p>Lorsque des travaux avec feu (soudure, meulage, tronçonnage ...) sont accomplis sur le chantier, des écrans et/ou des bâches de protection doivent être mis en œuvre par l'entreprise générant ce risque interfèrent avec les autres entreprises (risque de blessures) ou l'environnement (risque incendie). Des extincteurs à charge des entreprises concernées sont à prévoir à chaque poste de travail afin de pouvoir lutter contre un éventuel départ de feu. Il appartient à l'entreprise de s'assurer par tous moyens nécessaires de l'absence de possibilité de départ d'incendie après la fin de son intervention.</p> <ul style="list-style-type: none"> <li>= s'assurer que la zone soit propre et dégagée</li> <li>= prévoir des protections pare flamme suivant les zones concernées</li> <li>= un extincteur par poste de travail</li> </ul>			


- Essais et mise en service des installations de l'ouvrage

	Mise en Oeuvre	Suivi Entretien	Délais
<b>Réception des installations - Fin de chantier - Ouvrage en activité</b>	Toutes les entreprises, MOA, MOE	MOA, Toutes les entreprises, MOE	Durée chantier
<p>Lorsque le transfert de l'ouvrage ou d'une partie de l'ouvrage au propriétaire ou à l'exploitant implique une prise de possession des zones concernées par des tiers (public, habitants, locataires, personnels d'exploitation ou d'entretien, entreprises non agréées par la Maîtrise d'ouvrage ...), la coordination de sécurité doit alors être prise en charge par le nouveau donneur d'ordre. A ce stade, l'organisation et les règles de chantier ne sont en général plus compatibles avec un ouvrage en activité, ce qui clôture la mission du Coordonnateur SPS dans les zones concernées. Donc, afin de tenir compte de ce nouveau contexte et des interférences prévisibles entre les utilisateurs de l'ouvrage et les entreprises extérieures, le propriétaire- exploitant appliquera la réglementation dite « Entreprise utilisatrice-Entreprises extérieures » (Plans de prévention) telle que définie par le code du travail.</p>			

ANNEXES


PIC DHOL

DHOL FAC ROCQUENCOURT.pdf

Indice	Date	Objet des mises à jour	Nom du C. SPS APAVE	
01	19.09.2025	Phase PGC	Céline CLAMONT	06 20 74 90 79

Partie à renseigner par le Coordonnateur SPS			
Adresse du chantier	<b>PLAINE DE ROCQUENCOURT</b>  Université de Bordeaux Montaigne 12 Avenue Camille Julian 33600 PESSAC	Coordonnées GPS	Latitude 44.793149 Longitude -0.615207
Contraintes horaires de livraison	A partir de 07h00  Homme trafic en entrée / sortie à chaque livraisons = accès livraisons sur un axe très fréquenté (étudiants – voitures et vélos – piétons – enseignants)	Moyens mutualisés de levage et manutention PGC SPS	- Pelle – mini pelle  - Chariot élévateur  <b>Propre à chaque entreprise = à définir en inspection commune / PPSPS</b>
Autres renseignements utiles (Contraintes administratives, ...)	Domaine Université Bordeaux Montaigne = fort flux de véhicule  Zone de déchargement mise en œuvre hors de la voie de circulation principale / Voie pompier de S.M.A.R.T.  <b>Stockages – Livraisons</b> • Privilégier les chargements et déchargements de camions par une seule personne en s'assurant de la mise à disposition de moyens mécaniques. • Organiser le séquençage des livraisons en limitant les flux de façon à limiter tout contact physiques entre salariés.  Voie de circulation livraison à conserver libre	Zone de déchargement par le lot GO	<input type="checkbox"/> Oui  <input type="checkbox"/> Non



	<b>D.H.O.L.</b> Document harmonisé d'organisation des livraisons en sécurité <i>(Application de la Recommandation R.476)</i>
--	--

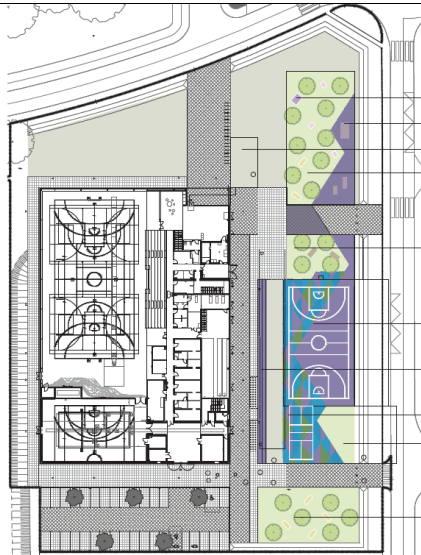
Partie à renseigner par l'entreprise					
Nom de l'entreprise			Adresse		
Nom du réceptionnaire chargé de l'accueil des livraisons			Coordonnées du réceptionnaire	☎	
Caractéristiques admissibles du véhicule sur le chantier	Gabarit :		PTAC :		Autre caractéristique :
Présence d'un chef de manœuvre	<input type="checkbox"/> Oui <input type="checkbox"/> Non	Distance max zone déchargement / axe camion (en mètre) : D(m) =      m	Hauteur max zone déchargement (en mètre) : H(m) =      m		
Présence de recettes à matériaux	<input type="checkbox"/> Oui <input type="checkbox"/> Non	Charge utile sur les recettes à matériaux :			
Présence de réseaux aériens dans un rayon de 50 m	<input type="checkbox"/> Oui <input type="checkbox"/> Non	Electrique :	Gaz :	Produit chimique :	Autre :
Présence de réseaux souterrains	<input type="checkbox"/> Oui <input type="checkbox"/> Non	Electrique :	Gaz :	Produit chimique :	Autre :
Appareil de levage utilisé pour l'opération	<input type="checkbox"/> Grue de chargement (grue auxiliaire)				
	<input type="checkbox"/> Appareil de levage propre au chantier				
	<input type="checkbox"/> Appareil à charge du fournisseur			Type :	
Signalement de co activités prévisibles le jour de la livraison	Description :				
	Mesures de prévention :				

**Annexes :**

Plan du site  
Plan d'installation de chantier « de principe »



## PROJET



Le projet concerne la création d'un lieu de vie pour la pratique du sport autonome sur la plaine de Rocquencourt à Pessac.

### **Création en tranche ferme**

- = d'une aire de lieu de vie
- = d'une aire de fitness, cross training street work ou sur pelouse SUD
- = d'un terrain de Pickelball
- = d'un terrain de basket 3\*3
- = d'aires de lieu de vie sur pelouse et ou Pelouse / EPDM
- = d'une aire de fitness, cross training street work out NORD

### **Créations en tranches optionnelles 1 et 2**

- 1 = d'une piste d'athlétisme (2 couloirs)
- 2 = d'une table de Teqball

### **Création hors marché**

- = d'une terrasse bois

**PLAN D'INSTALLATION DE PRINCIPE**

