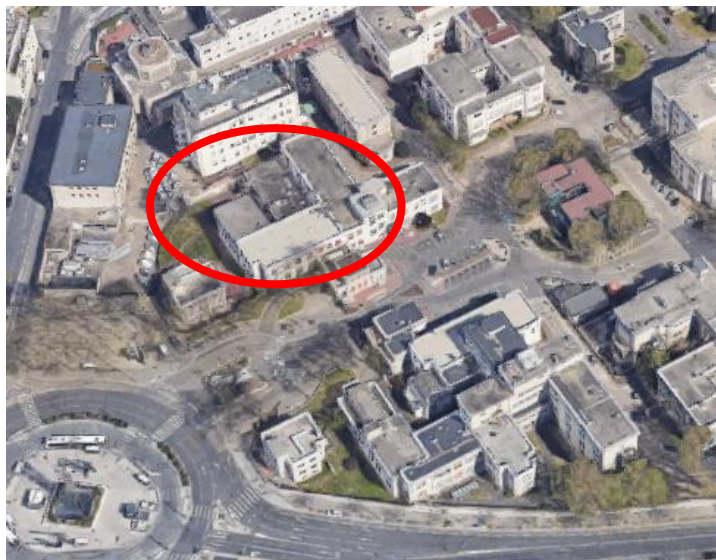




**GROUPEMENT HOSPITALIER CENTRE  
HÔPITAL ÉDOUARD HERRIOT**



**Restructuration du Pavillon A et de son annexe**

Accord-cadre N°22\_5514 Maîtrise d'œuvre

MS 1 - N° 2022\_5529

MS 2 - N° 2022\_5530

# DCE

CCTP lot n°06 : Cloisons doublage – Peinture – Faux-plafonds

**06 JUIN 2025**

## SOMMAIRE

|          |  |           |
|----------|--|-----------|
| <b>1</b> | <b>GENERALITES .....</b>   | <b>5</b>  |
| 1.1      | INFORMATIONS GENERALES .....   | 5         |
| 1.1.1    | DESCRIPTION SUCCINCTE DES TRAVAUX .....  | 5         |
| 1.1.2    | CONNAISSANCE DU PROJET .....   | 5         |
| 1.1.3    | LOT TRAITE EN MONTANT GLOBAL ET FORFAITAIRE .....  | 6         |
| 1.2      | DOCUMENTS TECHNIQUES CONTRACTUELS .....  | 6         |
| 1.2.1    | DTU, NOTE GENERALE .....   | 6         |
| 1.2.2    | LISTE DES DTU ET REGLES PROFESSIONNELLES .....   | 6         |
| 1.2.3    | REGLEMENTATIONS ADMINISTRATIVES .....  | 7         |
| 1.2.4    | NORMES ET AVIS TECHNIQUES .....  | 7         |
| 1.2.5    | QUALIFICATION ACERMI .....   | 8         |
| 1.3      | PRESCRIPTIONS TECHNIQUES DES MATERIAUX .....   | 8         |
| 1.3.1    | SUJETIONS PARTICULIERES LIEES AUX OUVRAGES DE PLATRERIE .....  | 8         |
| 1.3.2    | RECEPTION DES SUPPORTS .....   | 10        |
| 1.3.3    | TEINTES .....  | 10        |
| 1.3.4    | MARQUES .....  | 10        |
| 1.3.5    | GARANTIE .....   | 10        |
| 1.3.6    | ECHAFAUDAGES .....   | 10        |
| 1.3.7    | COORDINATION .....   | 11        |
| 1.4      | PRESCRIPTIONS TECHNIQUES D'EXECUTION .....   | 11        |
| 1.4.1    | RECEPTION DES SUPPORTS .....   | 11        |
| 1.4.2    | COORDINATION .....   | 11        |
| 1.4.3    | PROTECTION ET SECURITE EN COURS DE CHANTIER .....  | 11        |
| 1.4.4    | PRECISIONS SUR LA MISE EN ŒUVRE DES CLOISONS .....   | 11        |
| 1.4.5    | TOLERANCE D'EXECUTION .....  | 12        |
| 1.4.6    | STOCKAGE .....   | 12        |
| 1.4.7    | ECHAFAUDAGE .....  | 13        |
| 1.4.8    | ETANCHEITE A L'AIR DU BATIMENT .....   | 13        |
| 1.4.9    | CLASSEMENT DE L'EXPOSITION A L'HUMIDITE DES PAROIS .....   | 13        |
| 1.4.10   | NOTE POUR LES HUISSERIES .....   | 14        |
| 1.5      | DOCUMENTS FOURNIS PAR L'ENTREPRISE .....   | 14        |
| 1.5.1    | DOSSIER D'EXECUTION DES TRAVAUX .....  | 14        |
| 1.5.2    | DOSSIER DES OUVRAGES EXECUTES .....  | 15        |
| 1.6      | LIMITES DE PRESTATIONS .....   | 15        |
| 1.6.1    | TRAVAUX DIVERS A LA CHARGE DU PRESENT LOT .....  | 15        |
| 1.6.2    | LIMITES DES AUTRES LOTS .....  | 17        |
| 1.6.3    | AVERTISSEMENT SUR LA RECEPTION DES OUVRAGES D'AUTRES CORPS D'ETAT .....  | 17        |
| 1.7      | NETTOYAGE ET PROTECTION .....  | 18        |
| 1.7.1    | NETTOYAGE .....  | 18        |
| 1.7.2    | PROTECTION DES OUVRAGES .....  | 18        |
| 1.7.3    | PROTECTIONS COLLECTIVES .....  | 18        |
| <b>2</b> | <b>DESCRIPTION DES OUVRAGES .....</b>  | <b>20</b> |
| 2.1      | CLOISONS - DOUBLAGES .....   | 20        |
| 2.1.1    | DOUBLAGES - HABILLAGES .....   | 20        |
| 2.1.1.1  | HABILLAGE EN PLAQUES DE PLÂTRE BA 13 COLLÉES .....   | 20        |
| 2.1.1.2  | HABILLAGE DES GAINES DE DESENFUMAGE .....  | 20        |
| 2.1.1.3  | HABILLAGE DEMI-STILL .....   | 21        |
| 2.1.1.4  | DOUBLAGE THERMIQUE - EPAISSEUR 100 + 18 MM - R=3.15m².K/W .....  | 21        |
| 2.1.1.5  | DOUBLAGE THERMIQUE - EPAISSEUR 85 + 18 MM - R=2.65 m².K/W - POUR MURS INTERIEURS SUR LOCAUX NON CHAUFFES ..... | 22        |
| 2.1.1.6  | DOUBLAGE ACOUSTIQUE – EPAISSEUR 60 + 18 MM - R=3.15 m².K/W .....   | 23        |
| 2.1.1.7  | CONTRE-CLOISON EI60 EN COMPLEMENT DES PAROIS EXISTANTES .....  | 23        |
| 2.1.2    | CLOISONS .....   | 24        |
| 2.1.2.1  | CLOISONS EN PLAQUES DE PLATRES SUR OSSATURE 72 MM - EI30 - 39DB .....  | 24        |
| 2.1.2.2  | CLOISONS EN PLAQUES DE PLATRE SUR OSSATURE 98/62 MM - EI60 - 45DB .....  | 25        |
| 2.1.2.3  | CLOISONS EN PLAQUES DE PLATRE SUR OSSATURE 98/48 DUO'TECH - EI60 - 54 dB .....                                 | 26        |
| 2.1.2.4  | CLOISONS EN PLAQUES DE PLATRE - ANTI X 120 MM - PLOMB 1 MM - 58DB .....  | 27        |

|          |   |    |
|----------|---|----|
| 2.1.2.5  | CLOISONS EN PLAQUES DE PLATRE - ANTI X 120 MM - PLOMB 1.50 MM - 58DB .....                            | 28 |
| 2.1.2.6  | CLOISONS EN PLAQUES DE PLATRE - ANTI X 120 MM - PLOMB 2 MM - 58DB .....                               | 29 |
| 2.1.2.7  | CLOISONS EN PLAQUE DE PLATRE - ANTI X 120 MM - PLOMB 3 MM - 58DB .....                                | 30 |
| 2.1.2.8  | CLOISONS EN PLAQUES DE PLATRE - ANTI X 120 MM - PLOMB 3.50 MM - 58DB .....                            | 31 |
| 2.1.2.9  | CLOISONS EN PLAQUES DE PLATRE - ANTI X 120 MM - PLOMB 4 MM - 58DB .....                               | 32 |
| 2.1.2.10 | BANQUETTES TECHNIQUES SANITAIRES .....  | 33 |
| 2.1.2.11 | CLOISONS DE GAINES TECHNIQUES - EI60 .....  | 34 |
| 2.1.2.12 | PLUS-VALUE POUR PLAQUES DE PLATRE HYDROFUGE .....   | 35 |
| 2.1.2.13 | PLUS-VALUE POUR CINTRAGE CLOISONS ET PLAQUES DE PLATRE .....  | 35 |
| 2.1.3    | <b>TRAVAUX DIVERS</b> .....   | 35 |
| 2.1.3.1  | BOUCHEMENT DE PORTE DANS CLOISONS EXISTANTES .....  | 35 |
| 2.1.3.2  | POSE D'HUISSERIES ET DE TRAPPES DE VISITES .....  | 36 |
| 2.1.3.3  | DECOUPES DE TROUS .....   | 36 |
| 2.1.3.4  | RACCORDS DIVERS .....   | 36 |
| 2.2      | <b>PEINTURE</b> .....   | 36 |
| 2.2.1    | <b>TRAVAUX PREPARATOIRES</b> .....  | 36 |
| 2.2.1.1  | PREPARATION DES SUPPORTS ANCIENS .....  | 36 |
| 2.2.1.2  | PREPARATION DES SUPPORTS NEUFS .....  | 37 |
| 2.2.1.3  | ENDUIT PELLICULAIRE GARNISSANT A 2 PASSES SUR MURS .....  | 38 |
| 2.2.1.4  | ENDUIT PELLICULAIRE GARNISSANT A 1 PASSE SUR PLAFOND .....  | 38 |
| 2.2.2    | <b>TRAVAUX DE PEINTURE</b> .....  | 38 |
| 2.2.2.1  | PEINTURE DE PROPRETE SUR MURS - REPERE M2 .....   | 38 |
| 2.2.2.2  | PEINTURE DE PROPRETE SUR PLAFONDS - REPERE P6 .....   | 39 |
| 2.2.2.3  | PEINTURE ACRYLIQUE SUR MURS - FINITION A - REPERE M3 .....  | 39 |
| 2.2.2.4  | PEINTURE ACRYLIQUE SUR PLAFONDS - FINITION A - REPERE P7 .....  | 40 |
| 2.2.2.5  | PEINTURE DE SOL ANTIPOUSSIÈRE - REPERE S6 .....   | 40 |
| 2.2.2.6  | PEINTURE DE SOL AUX RESINES EPOXYDIQUE EN PHASE AQUEUSE Y COMPRIS REMONTEE EN PLINTHE - REPERE S7 ... | 41 |
| 2.2.2.7  | CONTRASTE DE CONTREMARCHES .....  | 41 |
| 2.2.3    | <b>REVÊTEMENTS MURAUX</b> .....   | 42 |
| 2.2.3.1  | REVÊTEMENT MURAL EN VINYLE .....  | 42 |
| 2.2.4    | <b>TRAVAUX SUR OUVRAGES EXISTANTS</b> .....   | 42 |
| 2.2.4.1  | TRAITEMENT ANTIROUILLE ET PEINTURE SUR OUVRAGES METALLIQUES EXTERIEURS CONSERVES .....                | 42 |
| 2.2.4.2  | PEINTURE SUR OUVRAGES METALLIQUES INTERIEURS CONSERVES .....  | 42 |
| 2.2.5    | <b>OUVRAGES DIVERS</b> .....  | 43 |
| 2.2.5.1  | NETTOYAGE DES MARCHES ET CONTRE MARCHES EN PIERRES DES ESCALIERS CONSERVES DANS LE PROJET .....       | 43 |
| 2.2.5.2  | PEINTURE SUR OUVRAGES BOIS .....  | 43 |
| 2.2.5.3  | PEINTURE CELLULOSIQUE SUR PVC .....   | 44 |
| 2.2.5.4  | PEINTURE CALORIQUE .....  | 44 |
| 2.2.5.5  | PEINTURE SUR FACADE ASCENSEUR .....   | 44 |
| 2.2.5.6  | RACCORDS DIVERS DE PEINTURE .....   | 45 |
| 2.2.5.7  | NETTOYAGE DE FIN DE CHANTIER .....  | 45 |
| 2.3      | <b>FAUX-PLAFONDS</b> .....  | 46 |
| 2.3.1    | <b>PLAFONDS NON-DEMONTABLES</b> .....   | 46 |
| 2.3.1.1  | PLAFONDS NON-DEMONTABLES EN PLAQUES DE PLATRE BA13 - REPERE P1 .....                                  | 46 |
| 2.3.1.2  | PLAFONDS NON-DEMONTABLES EN PLAQUES DE PLATRE PERFOREES - REPERE P2 .....                             | 46 |
| 2.3.1.3  | PLUS-VALUE POUR PAREMENT EN PLAQUES DE PLATRE HYDROFUGE .....   | 47 |
| 2.3.2    | <b>PLAFONDS DEMONTABLES EN DALLES DE FIBRES MINERALES</b> .....                                       | 47 |
| 2.3.2.1  | PLAFONDS DEMONTABLES EN DALLES DE FIBRES MINERALES ACOUSTIQUES 600X600 MM - REPERE P3a .....          | 47 |
| 2.3.2.2  | PLAFONDS DEMONTABLES EN DALLES DE FIBRES MINERALES ACOUSTIQUES COLOREES 600X600 MM - REPERE P3b ..    | 48 |
| 2.3.2.3  | PLAFONDS DEMONTABLES EN DALLES DE FIBRES MINERALES SANTE 600X600 MM - REPERE P4 .....                 | 48 |
| 2.3.2.4  | PLAFONDS DEMONTABLES EN DALLES MINERALES HYDROFUGES 600X600 MM - REPERE P5 .....                      | 49 |
| 2.3.3    | <b>ISOLANT THERMIQUE EN SOUS-FACE DE DALLE</b> .....  | 50 |
| 2.3.3.1  | ISOLATION THERMIQUE EN SOUS-FACE DE DALLE - EPAISSEUR 100 MM – R = 3.00 m².K/W .....                  | 50 |
| 2.3.3.2  | ISOLATION THERMIQUE EN SOUS-FACE DE DALLE - EPAISSEUR 80 MM – R = 2.40 m².K/W .....                   | 50 |
| 2.3.4    | <b>JOUEES EN PLAQUES DE PLATRE</b> .....  | 50 |
| 2.3.4.1  | JOUEES EN PLAQUES DE PLATRE 11 à 20 CM HT .....   | 51 |
| 2.3.4.2  | JOUEES EN PLAQUES DE PLATRE 21 à 30 CM HT .....   | 51 |
| 2.3.4.3  | JOUEES EN PLAQUES DE PLATRE 31 à 40 CM HT .....   | 51 |
| 2.3.4.4  | JOUEES EN PLAQUES DE PLATRE 61 à 70 CM HT .....   | 51 |
| 2.3.4.5  | JOUEES EN PLAQUES DE PLATRE 101 à 110 CM HT .....   | 52 |
| 2.3.4.6  | JOUEES EN PLAQUES DE PLATRE 120 A 130 CM HT .....   | 52 |
| 2.3.5    | <b>OUVRAGES DIVERS</b> .....  | 52 |
| 2.3.5.1  | ECRAN DE CANTONNEMENT .....   | 52 |

|         |   |    |
|---------|---|----|
| 2.3.5.2 | TRAPPES DE VISITE - 500 x 500 MM.....                           | 53 |
| 2.3.5.3 | RECOUPEMENT DE PLENUM EN PLAQUES DE PLATRE .....                | 53 |
| 2.3.5.4 | SOFFITE EN PLAQUES DE PLATRE CF1H SUR OSSATURE METALLIQUE ..... | 53 |
| 2.3.5.5 | GRILLE DE VENTILATION POUR PLENUM .....                         | 54 |
| 2.3.5.6 | DECOUPES DE TROUS .....   | 54 |

# **1 GENERALITES**

## **1.1 INFORMATIONS GENERALES**

### **1.1.1 DESCRIPTION SUCCINCTE DES TRAVAUX**

Le présent descriptif a pour objet de définir les prestations du lot N°06 Cloisons doublage peinture faux-plafonds nécessaires à la restructuration du PAVILLON A et du futur PC de sécurité situé sur le site du GROUPEMENT HOSPITALIER CENTRE - L'HOPITAL EDOUARD HERRIOT, 5 place d'Arsonval - 69003 Lyon.

L'entreprise du présent lot devra avoir la connaissance de la globalité du dossier de consultation pour ne rien ignorer des travaux qui lui incombent.

L'opération consiste en la restauration du clos et couvert du pavillon A et du futur PC de sécurité de l'hôpital Edouard Herriot, ainsi que l'aménagement intérieur des niveaux du bâtiment.

L'ensemble des travaux concerne les niveaux suivants :

- Au sous-sol : Locaux techniques, locaux logistiques, locaux du personnel (vestiaires / sanitaires). L'opération ne concerne qu'une partie du sous-sol, certains locaux existants, affectés ou non, sont inchangés.
- Au RDC : Hall d'accueil ; service orthopédie (membre inférieur, membre supérieur, plateau de rééducation), service imagerie, PC sécurité.
- Au R+1 : Hôpital de jour (HDJ), service de rhumatologie, service d'anesthésie, locaux du personnel (détente), salle de réunion
- R+2 : Salle de réunion.

L'établissement est un ERP du 1er groupe classé de type U, de 3ème catégorie

L'Entrepreneur par le fait même de soumissionner est réputé avoir pris parfaite connaissance des travaux à effectuer, de leur nature ainsi que de leur importance et reconnaît avoir suppléé, par les connaissances professionnelles de sa spécialité, aux détails qui pourraient être omis dans les différentes pièces contractuelles du dossier. Tous les travaux sont inclus quels que soient les méthodes et le matériel nécessaires, y compris l'évacuation et la mise en décharge.

### **1.1.2 CONNAISSANCE DU PROJET**

Lors de l'étude du projet et avant la remise de son offre, l'entrepreneur doit prendre connaissance des plans, des lieux et des cahiers des charges des autres lots, notamment les dispositions communes à tous les lots, et tenir compte des exigences des clauses exposées dans les divers documents faisant l'objet du marché de travaux.

Les matériaux employés seront de premier choix et mis en œuvre suivant les règles de l'Art, et la réglementation applicable au moment de l'exécution des travaux.

L'entrepreneur devra la livraison des installations en parfait état de service.

#### **NOTA IMPORTANT**

Concernant le CCTP :

- S'il ne formule aucune observation sur le document DESCRIPTIF avant la signature de son marché ou lettre de commande avec le maître d'ouvrage, l'entrepreneur adjudicataire sera réputé avoir jugé complète et suffisante la description technique des travaux et aucune réclamation ne sera admise ultérieurement.

Concernant la DPGF établi suivant plans de l'Architecte correspondant à la date d'établissement de celui-ci :

- S'il ne formule aucune observation sur le document QUANTITATIF avant la signature de son marché ou lettre de commande avec le maître d'Ouvrage, l'entrepreneur adjudicataire aura jugé ce document complet, quantitativement juste, et aucune réclamation ne sera admise ultérieurement du fait d'oublis ou d'erreurs du bureau de l'Economiste.

### 1.1.3 LOT TRAITE EN MONTANT GLOBAL ET FORFAITAIRE

Le présent lot est traité à PRIX GLOBAL ET FORFAITAIRE. Celui-ci doit être déterminé conformément aux plans d'appel d'offres de la Maîtrise d'œuvre et aux indications du présent document. L'Entrepreneur ne pourra ignorer les prestations des autres corps d'état dont les travaux sont exécutés en liaison avec les siens.

S'il estime qu'il y a dans le dossier de consultation des omissions, erreurs ou non conformités avec la réglementation en vigueur qui le conduisent à modifier ou à compléter les dispositions prévues dans ce dossier, il devra en tenir compte dans l'établissement de son prix. Cette modification s'accompagnerait d'une note explicative séparée et annexée à son offre.

Enfin, il est précisé que l'entrepreneur ne pourra arguer d'un oubli de localisation du devis descriptif, pour prétendre à supplément sur le prix forfaitaire de son marché, si l'ouvrage concerné figure aux plans.

## 1.2 DOCUMENTS TECHNIQUES CONTRACTUELS

Les dispositions particulières à chacun des lots sont précisées dans leurs spécifications techniques respectives. Sauf disposition particulière indiquée dans le présent document, la conception, les calculs, la fabrication en usine, l'exécution sur chantier, la mise en œuvre et le réglage de l'ouvrage, la nature et la qualité des matériaux, la protection de l'ouvrage, la réception et les essais de tout ou partie de l'ouvrage sont, dans leur ensemble, conformes aux normes, règlements, prescriptions techniques et recommandations professionnelles en vigueur.

### 1.2.1 DTU, NOTE GENERALE

Tous les ouvrages seront exécutés suivant les règles de l'Art et devront répondre aux prescriptions techniques et fonctionnelles comprises dans les textes officiels existants le premier jour du mois de la signature du marché et notamment :

- Le règlement sanitaire duquel relève la ville de Lyon.
- Les cahiers des charges, les règles de calcul D.T.U. publiés par le C.S.T.B., ainsi que leurs annexes, modificatifs, additifs ou errata, non concernés par les fascicules techniques susvisés.
- Les cahiers des clauses spéciales et les mémentos pour la conception, publiés par le C.S.T.B.
- Les cahiers des charges pour l'exécution des ouvrages non traditionnels.
- Le cahier des clauses administratives générales applicables aux marchés publics
- D'une façon générale, les règles et recommandations professionnelles relatives aux ouvrages ou parties d'ouvrages qui ne font pas l'objet de prescriptions au titre de l'ensemble des documents précédemment cités
- Les Normes Françaises AFNOR, avis techniques et CPT concernés par les matériaux, matériels et produits mis en œuvre.
- Le permis de construire.
- La note de sécurité.
- Les rapports du bureau de contrôle et leurs applications.
- Les avis du coordonnateur de sécurité et leurs applications.

### 1.2.2 LISTE DES DTU ET REGLES PROFESSIONNELLES

Cloisons - doublages :

- NF DTU 25.1 (novembre 2010) : Enduits intérieurs en plâtre
- NF DTU 25.41 (décembre 2012) : Ouvrages en plaques de plâtre.
- NF DTU 25.42 (décembre 2012) : Ouvrage de doublage et habillage en complexes et sandwichs plaques de parement en plâtre et isolant
- NF DTU 26.1 (avril 2008) : Travaux d'enduits de mortiers.
- NF de la série 331,
- Brochure 1011.
- Les Normes Françaises AFNOR, Avis Techniques et CPT concernés par les matériaux, matériels et produits mis en œuvre

Peinture :

- NF DTU 59.1 : Revêtement de peinture en feuille mince, semi-épais, ou épais.
- DTU 59.3 : Peinture de sols.
- DTU 59.5 : Exécution des peintures intumescents sur structures métalliques.
- Les Normes Française AFNOR, avis techniques et CPT concernés par les matériaux, matériels et produits mis en œuvre

Faux-plafonds :

- NF DTU 25.1 (novembre 2010) : Enduits intérieurs en plâtre
- NF DTU 25.41 (décembre 2012) : Ouvrages en plaques de plâtre.
- NF DTU 26.1 (avril 2008) : Travaux d'enduits de mortiers
- DTU 27.1 (février 2004) : Réalisation de revêtements par projection pneumatique de fibres minérales avec liant
- DTU 27.2 (mars 1997) : Réalisation de revêtements par projection de produits pâteux
- NF DTU 58.1 (décembre 2008) : Plafonds suspendus.
- NF de la série 331,
- Brochure 1011.
- Les Normes Françaises AFNOR, Avis Techniques et CPT concernés par les matériaux, matériels et produits mis en œuvre

Les autres documents et clauses contenus dans le REEF,  
Les clauses techniques particulières imposées dans le présent CCTP.

### **1.2.3 REGLEMENTATIONS ADMINISTRATIVES**

- Code de la Construction et de l'habitation
- Code de l'Urbanisme
- Textes réglementaires sur l'accessibilité aux PMR
- Règles de l'Art
- Fascicules du CCTG
- Règlement sanitaire départemental
- Les avis techniques acceptés par la commission technique.

### **1.2.4 NORMES ET AVIS TECHNIQUES**

- La réglementation acoustique applicable aux bâtiments autres que d'habitations neuves suivant les arrêtés du 25 avril 2003 complété de la circulaire relative à l'application de la réglementation acoustique des bâtiments Avis technique du CSTB et agrément concernant les matériaux.
- Notices techniques, des fournisseurs et fabricants, des matériaux utilisés donnant toutes les caractéristiques.
- Le P.G.C. Plan Général de Coordination – Autres documents cités dans le texte du présent CCTP

Éléments en plâtre

NF EN 13279-1 et 2 (novembre 2008 et février 2014) Liants-plâtres et enduits à base de plâtre pour le bâtiment (Indice de classement : P72-400)  
NF EN 520+A1 (novembre 2009) Plaques de plâtre Définitions, exigences et méthodes d'essai (Indice de classement : P72-600)  
NF EN 520+A1 (novembre 2009) : Plaques de plâtre - Définitions, exigences et méthodes d'essai (Indice de classement : P72-600)

Acoustique

NF EN 12354-1 à 6 : Acoustique du bâtiment - calcul des performances acoustiques des bâtiments à partir des performances des éléments (Indice de classement : S31-004)  
NF EN ISO 717-1 et 2 (mai 2013) : Acoustique : Evaluation de l'isolement acoustique des immeubles et des éléments de construction (Indice de classement : S31-032)  
NF EN 16703 (Octobre 2015) : Acoustique : Code d'essai pour systèmes de cloisons sèches en plaques de plâtre avec montants en acier - Mesure de l'affaiblissement aérien - Acoustique - Code d'essai pour système de cloisons sèches en plaques de plâtre avec isolation au bruit aérien (Indice de classement : S31-703)

### Peinture

- NF EN 12354 : Acoustique du bâtiment - Calcul de la performance acoustique des bâtiments à partir de la performance des éléments (Indice de classement S31-004)
- NF T 36-001 (juin 1988) : Dictionnaire techniques des peintures et des travaux d'application (Indice de classement T36-001).
- NF T 30-608 (juillet 2010) : Enduits de peinture pour travaux intérieurs et/ou extérieurs. (Indice de classement T30-608).
- NF EN 1062 (octobre 2004) : Peinture et vernis - Produits de peinture et systèmes de revêtements pour maçonnerie et béton extérieurs (Indice de classement T34-721).
- FD T 30-805 (avril 2015) : Guide relatif aux produits de peintures utilisés dans les travaux de peinture du bâtiment (Indice de classement T30-805).
- NF T 30-806 (septembre 1991) : Travaux de peintures des bâtiments - schémas de contrat d'entretien périodique (Indice de classement T30-806).
- FD T 30-808 (juillet 2016) : Guide relatif aux produits et systèmes de peintures pour façades - Revêtements minéraux, revêtements organiques (Indice de classement T30-808).
- NF T 31-004 (novembre 1975) : Pigments - Minium pour peintures (Indice de classement T31-004).
- NF T 36-005 (juillet 2010) : Caractérisation des produits de peintures (Indice de classement T36-005).
- NF EN ISO 15528 (octobre 2013) : Peinture, vernis et matières premières pour peintures et vernis - Échantillonnage (Indice de classement T30-091).
- NF EN 234 (juin 1989) : Revêtements muraux en rouleaux - Spécification pour revêtements muraux pour décoration ultérieure + Amendement A1 (décembre 1996) (Indice de classement : D63-003)
- DIN EN 15102+A1 (Décembre 2011) : Revêtements muraux décoratifs - Rouleaux et panneaux
- NF EN 16566 (juillet 2014) : Peintures et vernis - Enduits de peintures pour travaux intérieurs et/ou extérieurs - Adaptation des enduits aux normes européennes (Indice de classement : T30-609)
- les documents techniques et réglementaires et notamment les DTU, les cahiers des prescriptions techniques d'exécution et avis techniques relatifs à d'autres corps d'état qui peuvent avoir des conséquences ou des contraintes sur la mise en œuvre des matériaux et produits du présents corps

### Règles de calculs

RT 2012 : règles de calcul des caractéristiques thermiques utiles de parois de construction.

- Les documents techniques et réglementaires et notamment les DTU, les cahiers des prescriptions techniques d'exécution et avis techniques relatifs à d'autres corps d'état qui peuvent avoir des conséquences ou des contraintes sur la mise en œuvre des matériaux et produits du présents corps d'état.

Cette liste n'est pas limitative.

## **1.2.5 QUALIFICATION ACERMI**

Les isolants doivent faire l'objet d'un CERTIFICAT DE QUALIFICATION ACERMI, concrétisé par une étiquette informative réglementaire.

## **1.3 PRECRIPTIONS TECHNIQUES DES MATERIAUX**

### **1.3.1 SUJETIONS PARTICULIERES LIEES AUX OUVRAGES DE PLATRERIE**

#### Plaque :

Les plaques utilisées devront répondre aux spécifications de la norme NF P 72-302.

Le choix, l'épaisseur et le type de plaques seront fonction de la nature de l'ouvrage, à défaut d'indication particulière aux DPM, les plaques utilisées seront de qualité standard.

a) Conditions de stockage sur chantier : les plaques devront être stockées à l'abri des intempéries, obligatoirement à plat sur des cales disposées dans le sens de la largeur sur un sol plan (cales d'au moins 0,10 m de large et de longueur au moins égale à la largeur des plaques espacées d'au plus 0,50 m). Le stockage devra, en outre, être organisé de façon à mettre les plaques à l'abri des chocs ou salissures pouvant survenir du fait de l'activité du chantier.



b) Choix des plaques : les plaques cassées ou fendues ou d'une manière générale présentant des dégradations susceptibles de compromettre la résistance mécanique de l'ouvrage ou la tenue des finitions ultérieures ne devront pas être utilisées telles quelles. Après découpe, les parties intactes pourront toutefois être utilisées pour la réalisation d'impôsts par exemple.

c) Matériaux de traitement des joints et raccords : les bandes, enduits et cornières d'angle utilisés pour le traitement des joints de plaque de plâtre en partie courante, en angle et au raccord avec le gros œuvre, devront être choisis parmi les matériaux spécialement destinés et aptes à cet usage, tel que défini dans le présent document.

#### Ossature métallique :

Elles seront constituées de profilés en tôle d'acier, d'épaisseur nominales < 0,60 mm, et protégés contre la corrosion. Cette protection sera assurée par galvanisation à chaud répondant à la norme NF A 36-321, aux spécifications dont la classe de fabrication sera 1 ou 2 suivant plis et épaisseur, et dont la masse de revêtement de zinc correspondra au moins à la qualité Z 275.

Les profils (le plus souvent de formes précisées dans les DTU) devront permettre une largeur d'appui minimale des plaques de 35 mm nécessaire tant en partie courante qu'au droit d'un joint entre 2 plaques. En ce qui concernera les profils en U (rail) qui ne serviront d'appui qu'à une seule plaque, cette largeur sera ramenée à 30 mm.

#### Matériaux de fixation des plaques sur les ossatures :

a) Pointes : les pointes seront destinées à la fixation sur bois, ce seront des pointes en acier frappées à froid à partir de fil d'acier de qualité conforme aux spécifications de la norme NF A 35-051, et protégées contre la corrosion et présentant un corps cylindrique lisse, torsadé ou finement cranté de diamètre 2,7 mm env., une tête fraisée de diamètre 6,5 mm env.

Ces pointes seront protégées contre la corrosion par galvanisation à chaud au trempé, la masse de zinc minimale déposée mesurée conformément à la norme NF A 91-131 sera de 0,9 g/dm<sup>2</sup>, en revêtement continu correspondant à la classe B.

b) Vis : elles seront destinées à la fixation des plaques sur ossature bois ou métal, ou à la fixation entre eux d'éléments métalliques. Pour la fixation des plaques sur ossature, les vis comporteront une tête "trompette". Ces vis présenteront, du point de vue forme et dimensions, selon leur destination, Ces vis seront protégées contre la corrosion par phosphatation ou cadmiage assurant une protection des vis résistant, pendant au moins 24 h, à l'essai au brouillard salin tel que défini dans la norme NF X 41-002.

#### Joints entre plaques :

a) Joints courants entre plaques à bords amincis :

La dissimulation des joints sera exécutée suivant les opérations ci-après :

- collage et serrage de la bande à l'aide de l'enduit correspondant,
- remplissage de l'aminé à l'aide du même produit arasé au niveau du parement des plaques,
- lissage du joint par une ou deux couches successives d'enduit.

b) Angles rentrants :

Les mêmes opérations que celles indiquées ci-dessus seront effectuées en pliant au préalable la bande.

c) Angles saillants :

Les mêmes opérations que celles indiquées ci-dessus seront effectuées en utilisant une bande ordinaire. Dans le cas d'angles saillants verticaux, il devra être utilisé une bande spéciale armée, renforcée par 2 bandes flexibles métalliques. Cette armature métallique devra être disposée côté plaques. Le recouvrement de la bande pourra toutefois être exécuté en 2 temps, d'un côté de l'angle, puis de l'autre. On pourra également remplacer la bande armée par une cornière métallique (acier galvanisé).

d) Bords non revêtus (abouts de plaques, coupes, etc...) :

Le joint sera traité suivant le même principe que décrit pour les joints courants entre plaques à bords amincis, en élargissant l'application de couches successives d'enduits.

e) Intersection des joints :

Les bandes de renfort ne devront pas être superposées, à cet effet, la bande qui renforcera le joint sur bords coupés devra être interrompue.

Jointes entre plaques et éléments différents :

Jointes entre plaques et éléments de nature différente (béton, plâtre d'enduit, etc...)

a) Cas général :

Le support devra être sec et débarrassé de toute pulvérulence ou produit insuffisamment adhérent. Le joint sera traité comme pour les angles rentrants.

b) Utilisation des corniches :

Les corniches seront collées à l'aide de l'enduit à joint. Pendant le séchage, le maintien en place sera assuré par calage à la partie inférieure à l'aide de clous disposés tous les 1 m environ.

c) Ragraéages localisés :

La dissimulation des têtes des pointes ou les vis ainsi que le ragraéage de blessures légères du parement seront exécutées en 2 passes successives de l'enduit utilisé pour les joints (joints courants entre plaques à bords amincis) avec séchage entre les 2 passes.

### **1.3.2 RECEPTION DES SUPPORTS**

Il appartient à l'entreprise de réceptionner, avant exécution de ses ouvrages, les différents supports livrés par les différents corps d'état. Si ceux-ci ne sont pas conformes aux DTU, il lui appartient d'en informer le maître d'œuvre avant le début de ses travaux. Les travaux de mise aux normes étant à la charge du corps d'état ayant livré le sujet. Mais le fait d'entreprendre ses travaux sans réserve implique l'acceptation des supports par le présent lot et celui-ci ne pourrait arguer d'une méconnaissance des documents et ne pourrait demander une quelconque modification de son prix.

### **1.3.3 TEINTES**

La Maîtrise d'Œuvre se réserve le choix des teintes et ceci n'entraînant pas de supplément sur le prix quelles que soient les teintes choisies, avec ou sans polychromie. L'entreprise a, à sa charge, tous les rechargements en découlant.

### **1.3.4 MARQUES**

Il est rappelé à l'entreprise que le choix des marques et des produits est de sa responsabilité pleine et entière et éventuellement de la responsabilité conjointe du fabricant.

Aussi les marques et type de peinture éventuellement préconisés par la maîtrise d'œuvre dans la suite de ce document sont donnés à titre indicatif et le fait de les employer ne dégage en rien l'entreprise de sa responsabilité professionnelle.

L'entreprise devra néanmoins proposer, à minima, des peintures bénéficiant des marques NF Environnement, Ange Bleu, Ecolabel européen ou de toute autre marque environnementale équivalente.

### **1.3.5 GARANTIE**

Le délai de garantie de bonne tenue pour chaque catégorie de peinture est fixé à deux ans.

L'entrepreneur ne sera dégagé de son obligation d'entretien gratuit pendant le délai de garantie, que pour des causes ne dépendant ni des matériaux, ni de leur condition de mise en œuvre (destruction, dégradation, malveillance, etc.).

### **1.3.6 ECHAFAUDAGES**

L'entrepreneur devra faire son affaire de l'exécution des échafaudages fixes et protections d'usage nécessaires à la réalisation des travaux dus au titre de son lot.

Ces échafaudages fixes seront réalisés conformément à la réglementation en vigueur, à savoir, échafaudage de pied, plateaux de travail, soubassement plein, etc.

### **1.3.7 COORDINATION**

L'entrepreneur doit assurer son intervention dans le respect du planning défini avec le pilote de l'opération. Il est tenu de remettre, dans les délais impartis, aux autres corps d'état, tous les documents nécessaires à l'exécution de leurs travaux, notamment :

- réservations,
- encombrement des matériels,
- etc.

Il s'assurera aussi que les documents nécessaires à la réalisation de ses ouvrages lui sont transmis en temps utile, notamment pour les sujétions apportées par les prestations des autres corps d'état.

Il convient aussi de bien intégrer dans le planning des travaux tous les délais nécessaires aux démarches administratives et autorisations préalables à l'exécution des prestations.

## **1.4 PRESCRIPTIONS TECHNIQUES D'EXECUTION**

### **1.4.1 RECEPTION DES SUPPORTS**

L'entrepreneur devra se mettre en rapport avec les autres lots pour toutes incidences de ses propres travaux avec les ouvrages sur lesquels il s'appuie ou se raccorde.

Avant tout commencement des travaux, l'entrepreneur devra réceptionner les supports sur lesquels il vient s'appliquer.

L'état des supports, planéités et aplombs, sera constaté par l'adjudicataire contradictoirement avec le titulaire de l'exécution des supports.

Dans l'éventualité où ils ne seront pas recevables conformément aux DTU, ils seront repris par le titulaire de l'exécution préalable.

En l'absence de réserves faites par écrit, à ce stade, il ne saura se prévaloir d'aucune sujétion dans l'exécution de ses propres travaux. Le fait d'entreprendre ses travaux sans réserve implique l'acceptation des supports par le présent lot et celui-ci ne pourrait arguer d'une méconnaissance des documents, et ne pourrait demander une quelconque modification de son prix.

### **1.4.2 COORDINATION**

L'entrepreneur doit assurer son intervention dans le respect du planning défini avec le pilote de l'opération. Il est tenu de remettre, dans les délais impartis, aux autres corps d'état, tous les documents nécessaires à l'exécution de leurs travaux, notamment :

- réservations,
- encombrement des matériels,
- etc.

Il s'assurera aussi que les documents nécessaires à la réalisation de ses ouvrages lui sont transmis en temps utile, notamment pour les sujétions apportées par les prestations des autres corps d'état.

Il convient aussi de bien intégrer dans le planning des travaux tous les délais nécessaires aux démarches administratives et autorisations préalables à l'exécution des prestations.

### **1.4.3 PROTECTION ET SECURITE EN COURS DE CHANTIER**

L'entrepreneur doit en cours de travaux, toutes les protections de sécurité nécessaires tels que définies par la Chambre Syndicale Nationale de l'Étanchéité, l'OPPBTP et l'Inspection du Travail.

### **1.4.4 PRECISIONS SUR LA MISE EN ŒUVRE DES CLOISONS**

#### Doublages :

L'implantation et le traçage des panneaux de doublage sont prévus au présent corps d'état.

L'entrepreneur du présent corps d'état vérifie l'équerrage des murs ainsi que l'aplomb des menuiseries.

Toutes les découpes à exécuter dans les cloisons sont faites à la machine.

Les vides entre plafond et doublage et entre sol et doublage, ne sont jamais supérieurs à 1 cm.

Prévoir toutes sujétions de renforts par bandes armées pour les abouts des cloisons de doublage.

Cloisons de distribution :

Les tolérances pour aplomb et planimétrie de ces cloisons doivent être conformes aux D.T.U.

L'entrepreneur du présent corps d'état vérifie l'équerrage des murs et cloisons ainsi que l'aplomb des menuiseries (bâtis et huisseries).

Le calfeutrement entre voiles béton et cloisons n'excède pas 2 cm.

Pour toutes les portes, façades, gaines se trouvant dans les cloisons et ne montant pas sur toute la hauteur d'étage, il est prévu au présent corps d'état les habillages d'imposte depuis les traverses hautes jusqu'au plafond.

Découpes, scellements et raccords :

L'entrepreneur du présent corps d'état doit la réservation dans ses ouvrages des découpes nettes et propres pour les viroles de V.M.C., pour les grilles de ventilation, pour les pénétrations de canalisation ou autres.

Après vérification des aplombs, il complète les scellements, si nécessaire et exécute les raccords de parement.

Huisseries et trappes :

La fourniture des huisseries et des trappes est à la charge du corps d'état Menuiseries Intérieures.

La pose étant à la charge de ce lot.

Raidisseurs :

A prévoir pour des panneaux de hauteur supérieure à 2.50 m.

Incorporations électriques :

L'incorporation des gaines électriques est prévue au corps d'état Electricité.

Supports et raidisseurs pour appareils sanitaires :

Tous les appareils sanitaires adossés sur les doublages thermiques des façades au droit des voiles B. A. sont fixés par boulonnage et vissage pris dans le support.

Tout autre support est refusé.

De même, pour les appareils sanitaires fixés contre une cloison, il sera prévu tous les raidisseurs nécessaires à leur fixation.

Pièces humides

Les panneaux de doublages et de distribution sont impérativement posés suivant les recommandations du D.T.U., des avis techniques. Ces panneaux seront hydrofuges.

Supports :

La réception des supports verticaux et horizontaux et leur dépoussiérage s'il y a lieu.

Les piquages nécessaires au droit des raccords entre les structures de gros œuvre et les cloisons de distribution.

L'entreprise devra la totalité des travaux de son corps d'état, y compris l'ensemble des opérations nécessaires à l'entier et complet achèvement des ouvrages conformément aux prescriptions spécifiées et suivant les règles de l'art.

#### **1.4.5 TOLERANCE D'EXECUTION**

Les tolérances d'exécution par rapport aux cotes théoriques portées sur les plans seront de +/- 0,5 cm, en particulier pour les implantations, les faux aplombs des éléments verticaux dans la hauteur d'un étage, les défauts d'équerrage sur une longueur de 2,00 m. La planimétrie des parements finis des cloisons et doublages sera conforme aux exigences ci-après :

Planéité locale sous la règle de 0.20 m : 1 mm maximum.

Planéité générale sous la règle de 2.00 m appliquée en tous sens sur les parements finis, sur une arrête ou dans un angle rentrant : 5 mm maximum.

Ces tolérances s'entendent pour des ouvrages bruts, avant mise en peinture.

#### **1.4.6 STOCKAGE**

Tous les éléments de cloisons, doublage et plafonds seront stockés dans un local fermé, à l'abri des

intempéries et des salissures. Les éléments de hauteur d'étage seront stockés de chant sur deux madriers distants de 30 cm des extrémités des panneaux. Aux niveaux de travail, les piles seront réparties pour éviter aux planchers des surcharges trop importantes.

#### 1.4.7 ECHAFAUDAGE

L'entrepreneur devra faire son affaire de l'exécution des échafaudages fixes et protections d'usage nécessaires à la réalisation des travaux dus au titre de son lot.

Ces échafaudages fixes seront réalisés conformément à la réglementation en vigueur, à savoir, échafaudage de pied, plateaux de travail, soubassement plein, etc.

#### 1.4.8 ETANCHEITE A L'AIR DU BATIMENT

Il a été fixé une étanchéité de l'enveloppe de  $1.7 \text{ m}^3 / (\text{h} \cdot \text{m}^2)$ , conformément à l'étude thermique jointe au dossier de consultation.

L'entreprise aura à sa charge les tests d'étanchéité de ses ouvrages, et de l'ensemble des travaux nécessaires pour atteindre l'objectif fixé.

#### 1.4.9 CLASSEMENT DE L'EXPOSITION A L'HUMIDITE DES PAROIS

- Local à faible hygrométrie :  $W/n$  inférieur ou égal à  $2,5 \text{ g/m}^3$
- Local à hygrométrie moyenne :  $2,5$  inférieurs à  $W/n$  inférieur ou égal  $5 \text{ g/m}^3$
- Local à forte hygrométrie :  $5$  inférieurs à  $W/n$  inférieur ou égal  $7,5 \text{ g/m}^3$
- Local à très forte hygrométrie :  $W/n$  supérieur à  $7,5 \text{ g/m}^3$
- $W$  : quantité de vapeur d'eau produite à l'intérieur d'un local par heure, exprimée en grammes par heure (g/h).
- $n$  : le taux horaire de renouvellement d'air exprimé en mètres cube par heure ( $\text{m}^3/\text{h}$ )

##### En règle générale :

- local à faible hygrométrie :

Les locaux équipés de ventilations mécaniques contrôlées et de systèmes propres à évacuer les pointes de production de vapeur d'eau, dès qu'elles se produisent, (par exemple : hottes...) sont de locaux à faible hygrométrie,

- Local à hygrométrie moyenne :

Les locaux correctement chauffés et ventilés, sans suroccupation sont des locaux à hygrométrie moyenne,

- Local à forte hygrométrie :

Les locaux médiocrement ventilés et sur-occupés sont des locaux à forte hygrométrie,

- Local à très forte hygrométrie :

Les locaux spéciaux où l'activité maintient une humidité relative élevée, sont des locaux à très forte hygrométrie.

Classement "EA"

- DEFINITION : locaux secs ou faiblement humides
- HYGROMETRIE : faible hygrométrie
- EXPOSITION A L'EAU : les parois ne sont pas exposées à l'eau
- ENTRETIEN, NETTOYAGE : l'eau est utilisée uniquement pour l'entretien et le nettoyage, jamais d'eau projetée
- TYPES DE LOCAUX : séjours, chambres, bureaux, couloirs de circulation

Classement "EB"

- DEFINITION : locaux moyennement humides
- HYGROMETRIE : hygrométrie moyenne
- EXPOSITION A L'EAU : eau ponctuelle sous forme de rejaillissement, sans ruissellement
- ENTRETIEN, NETTOYAGE : l'eau est utilisée pour l'entretien et le nettoyage, jamais d'eau projetée
- TYPES DE LOCAUX : salles de classe, local avec un point d'eau (WC, cuisine, etc.), celliers chauffés

#### Classement "EB + locaux humides privés"

- DEFINITION : locaux humides à usage privé
- HYGROMETRIE : forte hygrométrie
- EXPOSITION A L'EAU : eau projetée épisodiquement sur les parois (ruissellement)
- ENTRETIEN, NETTOYAGE : l'eau est utilisée pour l'entretien et le nettoyage, jamais d'eau projetée
- TYPES DE LOCAUX : salles d'eau (avec baignoire et/ou douche, celliers non chauffés, garages, sanitaires de bureaux)

#### Classement "EB + locaux humides collectifs"

- DEFINITION : locaux humides à usage collectif
- HYGROMETRIE : forte hygrométrie
- EXPOSITION A L'EAU : eau ruisselante sur les parois de façon discontinue ne dépassant pas 3 heures sur une période de 24 h.
- ENTRETIEN, NETTOYAGE : l'eau au jet (sous réserve d'un siphon de sol), nettoyage fréquent avec des détergents et une température inférieure à 40°C
- TYPES DE LOCAUX : douches, vestiaires collectifs, cuisines collectives (sans nettoyage agressif), laveries collectives sanitaires accessibles au public (ERP)

#### Classement "EC"

- DEFINITION : locaux très humides en ambiance non agressive
- HYGROMETRIE : très forte hygrométrie
- EXPOSITION A L'EAU : eau intervenant en permanence sur au moins une paroi
- ENTRETIEN, NETTOYAGE : eau sous haute pression, nettoyage avec des produits agressifs à température inférieure à 60°C. Les revêtements de finition doivent être compatibles avec des produits agressifs
- TYPES DE LOCAUX : douches de stades, gymnases, cuisines collectives avec repas consommés sur place (nettoyage à haute pression avec produits agressifs), laveries commerciales, blanchisseries d'hôpitaux, centres aquatiques, piscines (hors bassins)

### 1.4.10 NOTE POUR LES HUISSEES

L'entrepreneur devra l'implantation des ouvrages, le respect des huisseries en place, la pose de renforts nécessaires pour la mise en place d'éléments techniques lourds. Toutes sujétions de raccords et de mise en œuvre suivant les indications des fabricants.

## 1.5 DOCUMENTS FOURNIS PAR L'ENTREPRISE

### 1.5.1 DOSSIER D'EXECUTION DES TRAVAUX

#### Contenu du dossier d'exécution :

L'Entrepreneur doit établir le dossier d'exécution, qui comprend les documents suivants :

- Les plans de repérage et d'implantation des éléments de l'ouvrage,
- Les plans d'exécution,
- Les notes de calculs,
- Les procès-verbaux d'essais d'étude et d'agrément,
- Les fiches techniques et C.C.P.U. des matériaux utilisés,
- La description des techniques particulières, hors normes, mises en œuvre pour respecter le Cahier des Charges.

Ce dossier est accompagné des échantillons requis. Les documents d'exécution doivent être établis et avoir été visés, préalablement à l'exécution. Après la signature du présent marché, l'Entrepreneur soumet à la Maîtrise d'Œuvre, pour approbation, la liste des documents d'exécution et le calendrier de production de ces documents. Ce calendrier est compatible avec le calendrier d'exécution, et tient compte des temps d'approbation et des éventuels allers-retours.

#### Plans d'exécution :

Les plans d'exécution doivent définir à eux seuls complètement les formes et la constitution des ouvrages, de toutes leurs pièces et leurs assemblages. Ils comprennent les plans de repérage, les plans d'implantation et les plans de détails, chacun d'eux étant établi à une échelle appropriée.

L'ensemble des détails d'assemblages est représenté avec, pour chaque assemblage, la totalité des pièces dessinées à l'échelle ainsi que les éléments contigus mis en œuvre par d'autres lots. Les plans d'exécution sont établis à partir du dossier et des indications fournis par la Maîtrise d'Œuvre, en cohérence avec le tracé géométrique, la note de calculs et les procédures de fabrication et de montage. Ces plans sont exécutés conformément aux règles de l'Art, et comprennent notamment les indications suivantes :

- La nomenclature et le repérage complets des éléments représentés,
- Toutes les dimensions des éléments,
- Les surcharges admissibles sur les divers éléments ou zones,
- Toutes les sujétions de raccordement à l'interface avec d'autres corps d'état,
- Tous les percements, réservations ou trémies pour les passages de gaines, conduits, canalisations des autres corps d'état.

#### Visa du dossier d'exécution :

L'Entrepreneur doit remettre le dossier d'exécution à la Maîtrise d'Œuvre. Ce dossier peut être remis par étapes, suivant un calendrier approuvé au préalable par la Maîtrise d'Œuvre à la condition qu'à chaque étape, les plans présentés soient cohérents et accompagnés des calculs et pièces justificatives correspondants.

#### Notes de calculs

L'Entrepreneur établit une note de calculs complète et cohérente pour la justification de l'ensemble de ses ouvrages, sur la base de la modélisation unique et de toutes les modélisations complémentaires requises. L'Entrepreneur effectue la justification de l'ensemble de l'ouvrage, notamment :

- Le dimensionnement de tous les assemblages et détails.

La justification de certaines pièces d'assemblage peut nécessiter des analyses informatiques aux éléments finis. Le dimensionnement des poteaux et poutres de la structure est effectué en se conformant aux formes et dimensions représentées dans les plans du marché. La justification de la totalité des pièces doit respecter les normes et spécifications décrites dans le présent document.

L'Entrepreneur effectue en outre l'ensemble des analyses des phases de montage. L'Entrepreneur modifie, à sa charge, les points de la note de calculs qui font l'objet d'une objection de la part de la Maîtrise d'Œuvre (objection d'ordre technique ou pour non-respect de l'esprit de la conception initiale).

## **1.5.2 DOSSIER DES OUVRAGES EXECUTES**

A l'issue du chantier, les plans, notes de calcul et fiches techniques doivent être complétés ou refaits de façon à être rendus conformes à l'exécution définitive. Le dossier des ouvrages exécutés comprend :

- Le dossier d'exécution mis à jour,
- Les notices d'utilisation, de réparation et de maintenance des ouvrages,
- Les fiches de contrôles et de la fabrication, du montage et des produits utilisés.

Ce dossier est diffusé conformément aux spécifications des pièces générales du marché.

## **1.6 LIMITES DE PRESTATIONS**

### **1.6.1 TRAVAUX DIVERS A LA CHARGE DU PRESENT LOT**

Toutes les fournitures et travaux nécessaires au parfait achèvement des ouvrages seront prévus, ce descriptif n'étant pas limitatif. Seront dus également tous les documents graphiques, notes de calculs et essais. D'une manière générale, tous les travaux entraînés par une modification apportée par le titulaire du présent lot à la solution de base faisant l'objet de l'appel d'offres seront obligatoirement exécutés par les titulaires des lots spécialisés sous la responsabilité et à la charge du titulaire du présent lot.

Travaux divers dus au présent lot :

Outre les travaux décrits à la charge du présent lot dans les documents contractuels et sauf stipulations contraires, l'entreprise devra en outre, et en coordination avec les autres lots :

- La fourniture, le transport et la mise en œuvre de tous les matériaux nécessaires à la réalisation des travaux,
- L'amenée, l'établissement, le repliement et l'enlèvement de tous les appareils, engins, échafaudages, etc., ainsi que les gravois provenant de l'installation,
- Les traitements de préservation et les protections imposés par le cahier des clauses techniques,
- Le tracé de la cloison où est incorporé un ouvrage de menuiserie (huisserie, poteau) ou la vérification de ce tracé, s'il a été exécuté préalablement par le menuisier,
- La vérification du traçage du développé de la cloison,
- La mise en place, réglage et scellement des huisseries associées aux cloisons de distribution,
- La fourniture et la pose des éléments constituant tous types de cloisons, y compris toutes façons et fournitures diverses : plâtre, colle, eau, électricité, bandes résilientes, accessoires, joints souples, calicots, etc... Nécessaires à cette pose,
- La fourniture et la mise en œuvre des isolants dans les cloisons
- La fourniture et la mise en œuvre des isolants intérieurs thermiques et acoustiques en doublage des façades
- Le renfort de cloison pour fixation des appareils sanitaires
- Percement des montants pour le passage des réseaux à l'intérieur des cloisons
- Barrière phonique et cloison coupe-feu, positionnés à l'aplomb des cloisons traversant le faux-plafond, compris découpe pour passage des canalisations, câbles et fourreaux
- Joint acoustique entre façade, plafond, nu de cloison et sol
- Découpe, pose et calfeutrement de grilles de passage d'air
- Les percements pour encastrement de boîtiers électriques (boîtiers fournis et posés par l'électricien),
- La pose des pattes de scellement,
- Les piquages et nettoyages, le cas échéant (nécessaires), de la surface du gros œuvre ou des enduits déjà exécutés au raccord avec la cloison,
- Le traitement des fissures et des microfissures dans le cas de supports neufs ou de supports anciens,
- Les contreventements de jouées,
- Trappes d'accès et/ou de visite avec degré coupe-feu si nécessaire,
- Découpe de faux-plafonds au pourtour des diffuseurs,
- Sujétions de toutes découpes à la demande quelles que soient les sections et les formes,
- La fourniture, la pose, la dépose et l'enlèvement du matériel d'exécution,
- Le nettoyage de toutes projections sur les parois, plafonds et sols, etc. et l'enlèvement de tous déchets et gravois résultant de ces travaux,
- Le dépoussiérage et le brossage du support ainsi que le rebouchage éventuellement nécessaire avant tout enduit,
- Les réservations et calfeutrements en respectant les degrés coupe-feu requis pour tous les passages et traversées de parois,
- L'enlèvement des protections provisoires des ouvrages et, en particulier, celles des protections des travailleurs. Si, à la demande d'un autre corps d'état, ces protections provisoires sont maintenues, leur enlèvement n'est pas dû par l'entreprise,
- Les études des dossiers d'exécution et de détail des ouvrages à soumettre au bureau de contrôle et au maître d'œuvre avant toute mise en fabrication
- Protection des ouvrages des autres corps d'états
- La vérification de l'ossature et des matériaux choisis aux prescriptions réglementaires, notamment à celles relatives aux risques d'incendie et de panique, et aux prescriptions contractuelles de résistance, de non-soulèvement, d'adaptation à l'hygrométrie des locaux et d'isolations thermique et acoustique.
- La fourniture et la pose des ossatures métalliques et des dispositifs de leur fixation à la structure porteuse y compris toutes sujétions pour encombrement des gaines de réseaux aérauliques et autres
- La fourniture et la pose des panneaux, dalles, plaques ou autres éléments constituant le plafond proprement dit y compris tous systèmes d'accrochage, de fixation, de liaison (pattes à scellement, clips, coulisseaux, glissières, etc.)
- La protection des ouvrages métalliques dans les conditions définies au présent document
- Toutes les découpes et réservations pour incorporation des éléments fournis par les différents corps d'état (électricité, chauffage, ventilation, conditionnement, trappe d'accès, etc...) et pour calepinage
- Pose de toute suspente ou renforcement d'ossature nécessaire à la fixation des luminaires, appareils d'éclairage et tous les équipements du lot Électricité
- Barrière phonique et/ou coupe-feu, situées dans le plenum, compris découpe pour passages des



canalisations, câbles, fourreaux

- Implantation des trappes d'accès et création de la trémie
- Pose des trappes d'accès compris cadre dans les plafonds suspendus et plafonds non démontables pour accès aux équipements techniques,
- Calfeutrement et finition des du plafond autour des matériels encastrés ou en saillie
- Ces façons sont effectuées à partir des indications fournies par les différentes entreprises lors de l'établissement, par le titulaire du présent lot, des plans de calepinage, à soumettre, avant toute mise en fabrication, à l'agrément de l'Architecte
- Toute façon, dont l'exécution, après coup, découle d'une demande non formulée en temps opportun, sera obligatoirement exécutée par le présent lot, à la charge de l'Entrepreneur défaillant
- L'exécution des feuillures, engravures et trous dans les parois et ossatures porteuses pour la fixation, le scellant ou la mise en place des éléments des plafonds suspendus et le rebouchage de ces feuillures, engravures et trous restant apparents après la pose
- Tous les échafaudages fixes ou mobiles et leur dépose nécessaire à l'exécution des travaux et, ce, quelle que soit la hauteur des ouvrages
- La mise à la terre de l'ensemble des ouvrages métalliques du présent lot
- Les bâchages et protection des ouvrages des autres corps d'état durant l'intervention du présent lot
- La réception des supports au fur et à mesure de l'avancement des travaux des autres corps d'état, sans attendre l'intervention de ses équipes telle qu'elle est prévue au planning, ceci afin de permettre aux entrepreneurs de gros-œuvre ou plâtrerie d'apporter les rectifications jugées nécessaires avec un délai d'exécution suffisant ;
- La fourniture, le transport et la mise en œuvre de tous les matériaux nécessaires à la réalisation des travaux.
- L'amenée, l'établissement, le repliement et l'enlèvement de tous les appareils, engins, échafaudages, etc., ainsi que les gravois provenant de l'installation.
- La fourniture des produits propres à l'exécution des travaux ;
- La fourniture de l'outillage, du matériel d'exécution ainsi que les échelles ;
- En l'absence de prescriptions, c'est l'état de finition B qui est retenu.
- La mise en peinture des surfaces de référence et des éprouvettes mobiles façonnées par les autres corps d'état en conformité avec les prescriptions de la norme NF P 74-201-1 ;
- Les raccords de peinture au droit des canalisations, conduits, etc. et ceux en attente d'exécution ou de modification d'ouvrages des autres corps d'état ;
- La réfection des ouvrages défectueux et ceux qui auraient subi des détériorations en cours de chantier ;
- La mise à la teinte sur le chantier ;
- Les joints acryliques de finition entre les bâtis, châssis ou les plinthes, et les cloisons ou murs attenants ;
- La livraison des revêtements dans un bon état de propreté sans tâche ni détérioration ;
- L'enlèvement hors chantier de tous déchets et gravats résultant des travaux de revêtements.
- Le nettoyage et la protection de ses ouvrages (dispositifs d'interdiction d'accès des locaux pendant la durée des travaux).
- L'enlèvement des protections provisoires des ouvrages et, en particulier, celles des protections des travailleurs. Si, à la demande d'un autre corps d'état, ces protections provisoires sont maintenues, leur enlèvement n'est pas dû par l'entreprise.

L'attention de l'Entrepreneur est particulièrement attirée sur les points suivants :

- L'application des peintures se fera en parfait accord avec le fabricant. Toutefois, en tout état de cause, l'Entrepreneur sera totalement responsable de l'ensemble du travail, tant pour la qualité des fournitures que pour l'application.
- La qualité des peintures à employer ainsi que leur application.
- Aucune transparence ne sera tolérée.

## **1.6.2 LIMITES DES AUTRES LOTS**

Voir limites de prestations indiquées au CCTC joint au présent dossier de consultation.

## **1.6.3 AVERTISSEMENT SUR LA RECEPTION DES OUVRAGES D'AUTRES CORPS D'ETAT**

L'entrepreneur du présent lot devra fournir aux entreprises intéressées suivant le planning général des travaux, toutes les informations nécessaires sur documents graphiques et informatiques. Dans le cas de retard de production de ces informations, les conséquences financières en découlant seront imputées au présent lot. Avant exécution de ses propres travaux, l'entrepreneur du présent lot devra vérifier les

ouvrages exécutés par les autres corps d'état.

Sans remarques de sa part, il prendra à sa charge toutes les sujétions nécessaires afin que ses propres travaux soient réalisés dans les règles de l'art.

## **1.7 NETTOYAGE ET PROTECTION**

### **1.7.1 NETTOYAGE**

L'entrepreneur du présent corps d'état doit le nettoyage, le balayage des locaux, la sortie et l'évacuation de ses gravois au fur et à mesure de l'avancement de ses travaux. Il doit livrer les planchers en parfait état de propreté, exempts de toutes traces de colle, de plâtre.

Toutes projections sur les parois verticales, sur menuiseries, doivent être soigneusement brossées.

Quelles que soient les précautions adoptées durant les travaux, il sera procédé par l'entreprise à un contrôle des ouvrages posés.

Les revêtements seront parfaitement nettoyés après l'exécution et quand l'ordre en sera donné par l'Architecte. Toutes les précautions seront prises vis-à-vis des ouvrages des autres corps d'état.

Avant peinture ou pose de revêtement de finitions, il sera procédé à un contrôle des ouvrages. Les éléments détériorés seront refusés. L'entreprise du présent corps d'état fera immédiatement les changements ou reprises nécessaires pour la remise en état des ouvrages à ses frais et avant toute recherche de responsabilité.

En aucun cas, il ne sera toléré des éléments détériorés.

L'entrepreneur du présent corps d'état est responsable d'une livraison de ses ouvrages en parfait état de propreté, sans tâche ni détérioration.

### **1.7.2 PROTECTION DES OUVRAGES**

D'une manière générale et impérative, l'entrepreneur devra prendre toutes les précautions qui s'imposent pour protéger les surfaces qui pourraient être tâchées, attaquées (planchers, sols) ou détériorées (cadres de portes, fenêtres, panneaux de bois, menuiseries métalliques, vitrages, parements de béton brut destinés à rester apparents).

L'entrepreneur du présent corps d'état est responsable jusqu'à la réception de la protection de ses ouvrages, à cet effet, il devra entre autres :

- Protéger les arêtes et parements exposés
- Protéger les revêtements par tous moyens jugés utiles (polyane, moquette, panneaux bois ...)
- Donner par écrit toutes les consignes nécessaires aux corps d'état intervenant après lui.
- Surveiller au fur et à mesure du déroulement du chantier que ces consignes sont respectées.

### **1.7.3 PROTECTIONS COLLECTIVES**

Chaque entrepreneur est soumis à l'application de la réglementation concernant la sécurité et la protection de la santé des travailleurs sur les chantiers BTP.

L'entrepreneur aura la responsabilité d'assurer une bonne mise en application des principes généraux de prévention en concertation avec les autres intervenants responsables : Maître d'Ouvrage, Maître d'œuvre, coordonnateur SPS (article L4121 du Code du Travail)

Il devra respecter l'ensemble des textes réglementaires et législatifs et notamment :

La loi n° 93.1418 du 31 Décembre 1993 complétée par ses textes et circulaires d'application  
Le Décret n° 94.1159 du 26 décembre 1994 complété par le Décret n° 2003-68 du 24 janvier 2003

Les recommandations et les directives émanant du Code du Travail, de l'Inspection du Travail, du Médecin du travail, ainsi que des organismes partenaires de la prévention : CRAM, OPPBTP, INRS, règles et législation locales, etc.

Chaque entrepreneur doit apprécier et inclure dans son offre le coût des prestations, ouvrages et mesures de prévention et protection collectives imposées par les textes généraux susvisés, ou définis explicitement ou implicitement dans le Plan Général de Coordination pour la Sécurité et la Protection de la Santé.

## **2 DESCRIPTION DES OUVRAGES**

### **2.1 CLOISONS - DOUBLAGES**

#### **2.1.1 DOUBLAGES - HABILLAGES**

##### **2.1.1.1 HABILLAGE EN PLAQUES DE PLÂTRE BA 13 COLLÉES**

Fourniture et pose d'un habillage en plaques de plâtre collées sur murs maçonnés et voiles béton, comprenant :

- 1 plaque de plâtre qualité standard de 12.5 mm d'épaisseur, collée au support, prêt à peindre.

Traitement des joints conforme aux dispositions de l'Avis Technique et du fabricant.

Classement au feu : A2, s1-d0 anciennement M0

Pose par plots de colle mortier adhésif spécial, façons d'angles, renforts, traitements des joints par bandes d'armatures collées. Compris tous compléments d'ossatures métalliques si planéité trop irrégulières suivant besoin.

Les joints seront traités suivant la technique et avec les produits agréés possédant un avis technique. Les angles saillants seront protégés par une bande armée ou par une cornière d'angle.

Parements ratissés 2 couches, prêt à peindre.

Mise en œuvre conforme au DTU 25.42 et suivant recommandations du fabricant et de l'Avis Technique en cours de validité.

Y compris, suivant plans et détails de l'architecte, le traitement des sous faces de linteaux, des tableaux et des ouvertures dans les murs existants.

Nota : Très ponctuellement l'entreprise mettra en place une ossature métallique suivant nécessité en fonction de l'état du support.

##### **Localisation :**

Suivant plans des niveaux UN104 à UN108, coupes UN200 à UN202 de l'Architecte, et notamment en habillage de l'ensemble des murs bétons existants du projet.

##### **2.1.1.2 HABILLAGE DES GAINES DE DESENFUMAGE**

Fourniture et pose vissée d'un habillage en plaques de plâtre sur ossature métallique, comprenant :

- Une plaque de plâtre cartonnée de type BA18 de 18 mm d'épaisseur, de qualité standard
- Une ossature métallique, constituée de rails et de montants de 48 mm en acier galvanisé d'épaisseur 6/10ème et 10/10ème pour les montants renforcés

Pose vissée sur calages et ossature métallique.

Les joints seront traités suivant la technique et avec les produits agréés possédant un avis technique. Les angles saillants seront protégés par une bande armée ou par une cornière d'angle.

Parements ratissés 2 couches, prêt à peindre.

Mise en œuvre conforme au DTU 25.42 et suivant recommandations du fabricant et de l'Avis Technique. En partie basse, calfeutrement du jeu entre le pied du doublage et le sol à l'aide d'un matériau isolant.

Y compris, suivant plans et détails de l'architecte, le traitement des gaines de désenfumage.

##### **Localisation :**

Suivant plans des niveaux UN104 à UN108, coupes UN200 à UN202 de l'Architecte et notamment pour toutes les gaines de désenfumage du projet.

### 2.1.1.3 HABILLAGE DEMI-STILL

Fourniture et pose d'un habillage en plaques de plâtre de type PLACOSTIL de chez PLACO ou techniquement et esthétiquement équivalent, comprenant :

- Une plaque de plâtre cartonnée de 18 mm d'épaisseur, de qualités standard
- Une ossature métallique, constituée de rails et de montants en acier galvanisé
- Classement au feu M0 des parements.

Entraxes 0,60 ou 0.90 m et montants simples ou doubles suivant la hauteur sous dalle.

Pose vissée sur calages et ossature métallique.

Les joints seront traités suivant la technique et avec les produits agréés possédant un avis technique. Les angles saillants seront protégés par une bande armée ou par une cornière d'angle.

Parements ratissés 2 couches, prêt à peindre.

L'étanchéité à l'air en périphérie sera assurée par le traitement des joints. En partie basse, le rail sera posé sur un feutre bitumé avec relevés.

Mise en œuvre conforme au DTU 25.42 et suivant recommandations du fabricant et de l'Avis Technique en cours de validité.

Sujétions d'incorporation à l'avancement des fileries électriques fournies et implantées par le lot électricité.

Y compris, suivant plans et détails de l'architecte, le traitement des sous faces de linteaux, des tableaux et des appuis de fenêtre.

Y compris toutes coupes, découpes, fixations des rails et montants, fixations des plaques par vis auto-perceuses, et toutes sujétions d'exécution et de mise en œuvre suivant les prescriptions du fabricant et avis techniques en cours de validité.

Nota : dans le cas où un habillage serait en alignement avec un about de murs et / ou voiles ou un poteau, une plaque de plâtre sera systématiquement prolongée pour venir en recouvrement de ces éléments.

#### Localisation :

Suivant plans des niveaux UN104 à UN108, coupes UN200 à UN202 de l'Architecte et notamment l'escalier 4 pour rattrapage de l'alignement entre RDC et R+1 en fond d'escalier.

### 2.1.1.4 DOUBLAGE THERMIQUE - EPAISSEUR 100 + 18 MM - $R=3.15m^2.K/W$

Fourniture et pose d'un doublage thermique intérieur en plaque de plâtre sur ossature métallique de 118 mm d'épaisseur de chez PLACO ou techniquement et esthétiquement équivalent, selon la nature, l'état, la planimétrie des supports, notamment en cas de rattrapage des éventuels faux aplomb des supports existants :

- Ossature métallique en acier galvanisé composée de rails haut et bas et de montants simple ou double, d'entraxe 0.40 ou 0.60 m.
- 1 plaque de parement standard à face cartonnée de type BA18 de 18 mm d'épaisseur, vissées à joints croisés sur les montants.
- Isolation en panneau de fibre minérale semi-rigide incorporée dans l'ossature, de type GR32 de chez ISOVER ou techniquement équivalent de 100 mm d'épaisseur,  $R=3.15 m^2. K/W$  ( $R=3.00 m^2. K/W$  minimum suivant indication de la notice thermique.)
- Conception adaptée à la hauteur sous plancher.
- Réaction au feu des parements : A2, s1-d0 anciennement M0
- Ensemble des découpes pour incorporation diverses demandées par les autres lots
- Renforts pour charges lourdes supérieures à 30 kg, comprenant :

Mise en place au montage de renforts verticaux ou horizontaux en métal, pour fixations des charges lourdes telles que lavabo, évier, meuble etc. L'emplacement de ces charges sera réclamé par l'entrepreneur du présent lot avant montage des cloisons et ce dernier devra repérer l'emplacement des renforts incorporés sur les parements des cloisons.

Les joints seront traités suivant la technique et avec les produits agréés possédant un avis technique.

Bandes armées ou cornières de renfort d'angles pour les angles saillants.

L'étanchéité à l'air en périphérie sera assurée par le traitement des joints. En partie basse, le rail sera posé sur un feutre bitumé avec relevés.

Mise en œuvre conforme au DTU 25.41 et suivant recommandations du fabricant et de l'Avis Technique en cours de validité

Sujétions d'incorporation à l'avancement des fileries électriques fournies et implantées par le lot électricité.

Y compris toutes coupes, découpes, fixations des rails et montants, fixations des plaques par vis autoforantes, retours des plaques de plâtre au droit des ouvertures et toutes sujétions d'exécution et de mise en œuvre suivant les prescriptions du fabricant et avis techniques.

**Localisation :**

Suivant plans des niveaux UN104 à UN108, coupes UN200 à UN202 de l'Architecte, et notamment en doublage des murs de façade côté intérieur, y compris doublage des murs du SAS ambulance et du SAS thermique du poste de sécurité.

**2.1.1.5 DOUBLAGE THERMIQUE - EPAISSEUR 85 + 18 MM -  $R=2.65 \text{ m}^2.K/W$  - POUR MURS INTERIEURS SUR LOCAUX NON CHAUFFES**

Fourniture et pose d'un doublage thermique intérieur en plaque de plâtre sur ossature métallique de 118 mm d'épaisseur de chez PLACO ou techniquement et esthétiquement équivalent, selon la nature, l'état, la planimétrie des supports, notamment en cas de rattrapage des éventuels faux aplomb des supports existants :

- Ossature métallique en acier galvanisé composée de rails haut et bas et de montants simple ou double, d'entraxe 0.40 ou 0.60 m.
- 1 plaque de parement standard à face cartonnée de type BA18 de 18 mm d'épaisseur, vissées à joints croisés sur les montants.
- Isolation en panneau de fibre minérale semi-rigide incorporée dans l'ossature, de type GR32 de chez ISOVER ou techniquement équivalent de 85 mm d'épaisseur,  $R= 2.65 \text{ m}^2. K/W$  ( $R= 2.50 \text{ m}^2. K/W$  minimum suivant indication de la notice thermique.)
- Conception adaptée à la hauteur sous plancher.
- Réaction au feu des parements : A2, s1-d0 anciennement M0.
- Ensemble des découpes pour incorporation diverses demandées par les autres lots
- Renforts pour charges lourdes supérieures à 30 kg, comprenant :

Mise en place au montage de renforts verticaux ou horizontaux en métal, pour fixations des charges lourdes telles que lavabo, évier, meuble etc.. ; L'emplacement de ces charges sera réclamé par l'entrepreneur du présent lot avant montage des cloisons et ce dernier devra repérer l'emplacement des renforts incorporés sur les parements des cloisons.

Les joints seront traités suivant la technique et avec les produits agréés possédant un avis technique.

Bandes armées ou cornières de renfort d'angles pour les angles saillants.

L'étanchéité à l'air en périphérie sera assurée par le traitement des joints. En partie basse, le rail sera posé sur un feutre bitumé avec relevés.

Mise en œuvre conforme au DTU 25.41 et suivant recommandations du fabricant et de l'Avis Technique en cours de validité

Sujétions d'incorporation à l'avancement des fileries électriques fournies et implantées par le lot électricité.

Y compris toutes coupes, découpes, fixations des rails et montants, fixations des plaques par vis autoforantes, retours des plaques de plâtre au droit des ouvertures et toutes sujétions d'exécution et de mise en œuvre suivant les prescriptions du fabricant et avis techniques.

**Localisation :**

Suivant plans des niveaux UN104 à UN108, coupes UN200 à UN202 de l'Architecte, en doublage des murs des locaux non chauffés. Au sous-sol vis-à-vis des locaux hors interventions, notamment en doublage du local vestiaires mixtes.

**2.1.1.6 DOUBLAGE ACOUSTIQUE – EPAISSEUR 60 + 18 MM - R=3.15 m².K/W**

Fourniture et pose d'un doublage acoustique en plaques de plâtre sur ossature métallique de 78 mm d'épaisseur de chez PLACO ou techniquement et esthétiquement équivalent, selon la nature, l'état, la planimétrie des supports, notamment en cas de rattrapage des éventuels faux aplombs des supports existants :

- Ossature métallique en acier galvanisé composée de rails haut et bas et de montants simple ou double, d'entraxe 0.40 ou 0.60 m.
- 1 plaque de plâtre type BA18 de 18 mm d'épaisseur, vissée à joints croisés sur les montants.
- Isolation acoustique en laine de verre de type GR32 de chez ISOVER ou techniquement équivalent, d'épaisseur 60 mm entre les montants.
- Conception adaptée à la hauteur sous plancher.
- Réaction au feu des parements : A2, s1-d0 anciennement M0.
- Ensemble des découpes pour incorporation diverses demandées par les autres lots
- Renforts pour charges lourdes supérieures à 30 kg, comprenant :

Mise en place au montage de renforts verticaux ou horizontaux en métal, pour fixations des charges lourdes telles que lavabo, évier, meuble etc.. ; L'emplacement de ces charges sera réclamé par l'entrepreneur du présent lot avant montage des cloisons et ce dernier devra repérer l'emplacement des renforts incorporés sur les parements des cloisons.

Les joints seront traités suivant la technique et avec les produits agréés possédant un avis technique.

Bandes armées ou cornières de renfort d'angles pour les angles saillants.

L'étanchéité à l'air en périphérie sera assurée par le traitement des joints. En partie basse, le rail sera posé sur un feutre bitumé avec relevés.

Mise en œuvre conforme au DTU 25.41 et suivant recommandations du fabricant et de l'Avis Technique en cours de validité

Sujétions d'incorporation à l'avancement des fileries électriques fournies et implantées par le lot électricité.

Y compris toutes coupes, découpes, fixations des rails et montants, fixations des plaques par vis auto perceuses, retours des plaques de plâtre au droit des ouvertures et toutes sujétions d'exécution et de mise en œuvre suivant les prescriptions du fabricant et avis techniques.

**Localisation :**

Suivant plans des niveaux UN104 à UN108, coupes UN200 à UN202 de l'Architecte, et notamment en doublage des murs donnant sur les escaliers et gaines ascenseurs.

**2.1.1.7 CONTRE-CLOISON EI60 EN COMPLEMENT DES PAROIS EXISTANTES**

Fourniture et pose d'un doublage acoustique en plaques de plâtre sur ossature métallique de 48 mm d'épaisseur de chez PLACO ou techniquement et esthétiquement équivalent, selon la nature, l'état, la planimétrie des supports, notamment en cas de rattrapage des éventuels faux aplombs des supports existants :

- Ossature métallique en acier galvanisé composée de rails haut et bas et de montants simple ou double, d'entraxe 0.40 ou 0.60 m.
- 2 plaques de plâtre type BA15 Placoflam de 15 mm d'épaisseur, vissée à joints croisés sur les montants.
- Conception adaptée à la hauteur sous plancher.
- Réaction au feu des parements : A2, s1-d0 anciennement M0.

- Résistance au feu : EI60 anciennement CF1h
- Ensemble des découpes pour incorporation diverses demandées par les autres lots
- Ensemble des renforts pour fixation des charges lourdes

Les joints seront traités suivant la technique et avec les produits agréés possédant un avis technique.

Bandes armées ou cornières de renfort d'angles pour les angles saillants.

L'étanchéité à l'air en périphérie sera assurée par le traitement des joints. En partie basse, le rail sera posé sur un feutre bitumé avec relevés.

Mise en œuvre conforme au DTU 25.41 et suivant recommandations du fabricant et de l'Avis Technique en cours de validité

Sujétions d'incorporation à l'avancement des fileries électriques fournies et implantées par le lot électricité.

Y compris toutes coupes, découpes, fixations des rails et montants, fixations des plaques par vis auto perceuses, retours des plaques de plâtre au droit des ouvertures et toutes sujétions d'exécution et de mise en œuvre suivant les prescriptions du fabricant et avis techniques.

#### **Localisation :**

Suivant plans des niveaux UN104 à UN108, coupes UN200 à UN202 de l'Architecte et notamment en contre-cloison des parois existantes du local transfo au sous-sol.

## **2.1.2 CLOISONS**

### **2.1.2.1 CLOISONS EN PLAQUES DE PLATRES SUR OSSATURE 72 MM - EI30 - 39DB**

Fourniture et pose de cloisons séparatives de type 72/48, comprenant :

- Une ossature composée de rails et de montants en acier galvanisé. L'ossature sera disposée suivant la technique du fabricant en ce qui concerne les fixations et la réalisation des angles. Les renforts d'hubriserie pour portes seront disposés dans l'ossature. Montants simples ou doubles de 48 mm, entraxe de 0.40 ou 0.60 m suivant hauteur des planchers des locaux. Fixation par vis invisibles auto-foreuses tête trompette.

- Chaque parement sera composé d'une plaque de plâtre de type BA13 de 12.5 mm standard.
- Fourniture et pose d'isolation en panneau de laine minérale semi-rigide de 45 mm, incorporée dans l'ossature des cloisons y compris toutes sujétions de mise en œuvre pour amélioration du coefficient d'isolation acoustique de la cloison.
- Parement prêt à peindre.

- Les joints seront traités suivant la technique et avec les produits agréés possédant un avis technique. Les angles saillants seront protégés par une arrête métallique, avec 3 couches d'enduit suivant prescriptions du fabricant.

- L'étanchéité à l'air sera assurée, en périphérie des cloisons, par le traitement des joints. En partie basse, le rail sera posé sur un feutre bitumé avec relevés.

Y compris calfeutrement en tête de cloison.

- Résistance au feu : EI30 anciennement CF 1/2 heure

Hauteur : toute hauteur y compris en plénum de faux plafond

- Affaiblissement acoustique : Rw : 39 dB

Pose des hubriseries à l'avancement par le présent corps d'état (fourniture prévue par l'entrepreneur des travaux de MENUISERIES INTERIEURES).



- Renforts pour charges lourdes supérieures à 30 kg, comprenant :

Mise en place au montage de renforts verticaux ou horizontaux en métal, pour fixations des charges lourdes telles que lavabo, évier, meuble etc.. ; L'emplacement de ces charges sera réclamé par l'entrepreneur du présent lot avant montage des cloisons et ce dernier devra repérer l'emplacement des renforts incorporés sur les parements des cloisons.

Nota : dans le cas où une cloison serait en alignement avec un about de murs et / ou voiles ou un poteau, une plaque de plâtre sera systématiquement prolongée pour venir en recouvrement de ces éléments.

**Localisation :**

Suivant plans des niveaux UN104 à UN108, coupes UN200 à UN202 de l'Architecte, et notamment pour les cloisons séparatives à l'intérieur du vestiaire au sous-sol.

**2.1.2.2 CLOISONS EN PLAQUES DE PLATRE SUR OSSATURE 98/62 MM - EI60 - 45DB**

Fourniture et pose de cloisons toute hauteur de dalle à dalle, de 98 mm d'épaisseur, du type PLACOSTIL 98/62 de chez PLACO ou techniquement et esthétiquement équivalent, comprenant :

- Une ossature composée de rails et de montants en acier galvanisé. L'ossature sera disposée suivant la technique du fabricant en ce qui concerne les fixations et la réalisation des angles. Les renforts d'huissierie pour portes seront disposés dans l'ossature. Montants simples ou doubles de 62 mm, entraxe de 0.40 ou 0.60 m suivant hauteur des planchers des locaux. Fixation par vis invisibles auto-foreuses tête trompette.  
- Chaque parement sera composé d'une plaque de plâtre en BA 18 de 18 mm d'épaisseur de qualité haute dureté.

- Fourniture et pose d'isolation en panneau de laine minérale semi-rigide de 60 mm, incorporée dans l'ossature des cloisons y compris toutes sujétions de mise en œuvre pour amélioration du coefficient d'isolation acoustique de la cloison

- Parements ratissés 2 couches, prêt à peindre.

Et de caractéristiques suivantes :

- Résistance au feu : EI60 anciennement CF 1 heure
- Réaction au feu : A2-s1,d0 anciennement M0
- Isolation acoustique : RA = 45 dB
- Hauteur : toute hauteur y compris en plénum de faux plafond.

Mise en œuvre conforme au DTU 25.41 et suivant recommandations du fabricant et de l'Avis Technique en cours de validité, en tenant compte des étanchéités à l'air entre rail bas et sol (interposition d'un joint mousse), ainsi qu'en partie haute et sous face de plancher.

Traitement complémentaire de ces jonctions avec joint mastic acrylique sous plaque de parement. Enduit spécial du fabricant entre plaques et à la périphérie. 2 cordons de mastic souple spécial interposés entre l'ossature et le Gros-Œuvre.

Traitement des joints par bandes et enduits conformément aux préconisations du fabricant, suivant la technique et avec les produits agréés possédant un avis technique en cours de validité.

Bandes armées ou cornières de renfort d'angles pour les angles saillants.

Pose des huisseries à l'avancement par le présent corps d'état (fourniture prévue par l'entrepreneur des travaux de MENUISERIES INTERIEURES).

Renforcement des montants au droit des huisseries de portes, etc.

Renforts pour charges lourdes supérieures à 30 kg, comprenant :

- Mise en place au montage de renforts verticaux ou horizontaux en métal, pour fixations des charges lourdes telles que lavabo, évier, meuble, mains courantes etc. L'emplacement de ces charges sera réclamé par l'entrepreneur du présent corps d'état avant montage des cloisons et ce dernier devra repérer

l'emplacement des renforts incorporés sur les parements des cloisons.

Sujétions d'incorporation à l'avancement :

- Des fileries électriques fournies et implantées par l'entrepreneur des travaux d'électricité et découpe des boîtiers électriques

L'ensemble compris toutes coupes, découpes, fixations des rails et montants, fixations des plaques par vis auto-perceuses, et toutes sujétions d'exécution et de mise en œuvre suivant les prescriptions du fabricant et avis techniques.

Nota : dans le cas où une cloison serait en alignement avec un about de murs et / ou voiles ou un poteau, une plaque de plâtre sera systématiquement prolongée pour venir en recouvrement de ces éléments.

#### **Localisation :**

Suivant plans des niveaux UN104 à UN108, coupes UN200 à UN202 de l'Architecte, et notamment pour les cloisons donnant entre les locaux et les circulations.

### **2.1.2.3 CLOISONS EN PLAQUES DE PLATRE SUR OSSATURE 98/48 DUO'TECH - EI60 - 54 dB**

Fourniture et pose de cloisons toute hauteur de dalle à dalle, de 98 mm d'épaisseur, du type 98/48 DUO'TECH de chez PLACO ou techniquement ou esthétiquement équivalent, comprenant :

- Une ossature composée de rails et de montants en acier galvanisé. L'ossature sera disposée suivant la technique du fabricant en ce qui concerne les fixations et la réalisation des angles. Les renforts d'huissierie pour portes seront disposés dans l'ossature. Montants simples ou doubles de 48 mm, entraxe de 0.40 ou 0.60 m suivant hauteur des planchers des locaux. Fixation par vis invisibles auto-foreuses tête trompette.
- Chaque parement sera composé d'une plaque de plâtre en BA 25 acoustique Duo'tech
- Fourniture et pose d'isolation en panneau de laine minérale semi-rigide de 45 mm, incorporée dans l'ossature des cloisons y compris toutes sujétions de mise en œuvre pour amélioration du coefficient d'isolation acoustique de la cloison
- Parements ratissés 2 couches, prêt à peindre.

Et de caractéristiques suivantes :

- Résistance au feu : EI60 anciennement CF 1 heure
- Réaction au feu : A2-s1,d0 anciennement M0
- Isolation acoustique : RA = 54 dB
- Hauteur : toute hauteur y compris en plénum de faux plafond.

Mise en œuvre conforme au DTU 25.41 et suivant recommandations du fabricant et de l'Avis Technique en cours de validité, en tenant compte des étanchéités à l'air entre rail bas et sol (interposition d'un joint mousse), ainsi qu'en partie haute et sous face de plancher.

Traitement complémentaire de ces jonctions avec joint mastic acrylique sous plaque de parement. Enduit spécial du fabricant entre plaques et à la périphérie. 2 cordons de mastic souple spécial interposés entre l'ossature et le Gros-Œuvre.

Traitement des joints par bandes et enduits conformément aux préconisations du fabricant, suivant la technique et avec les produits agréés possédant un avis technique en cours de validité.

Bandes armées ou cornières de renfort d'angles pour les angles saillants.

Pose des huisseries à l'avancement par le présent corps d'état (fourniture prévue par l'entrepreneur des travaux de MENUISERIES INTERIEURES).

Renforts pour charges lourdes supérieures à 30 kg, comprenant :

- Mise en place au montage de renforts verticaux ou horizontaux en métal, pour fixations des charges

lourdes telles que lavabo, évier, meuble, mains courantes etc. L'emplacement de ces charges sera réclamé par l'entrepreneur du présent corps d'état avant montage des cloisons et ce dernier devra repérer l'emplacement des renforts incorporés sur les parements des cloisons.

Sujétions d'incorporation à l'avancement :

- Des fileries électriques fournies et implantées par l'entrepreneur des travaux d'électricité et découpe des boîtiers électriques

L'ensemble compris toutes coupes, découpes, fixations des rails et montants, fixations des plaques par vis auto-perceuses, et toutes sujétions d'exécution et de mise en œuvre suivant les prescriptions du fabricant et avis techniques.

Nota : dans le cas où une cloison serait en alignement avec un about de murs et / ou voiles ou un poteau, une plaque de plâtre sera systématiquement prolongée pour venir en recouvrement de ces éléments.

#### **Localisation :**

Suivant plans des niveaux UN104 à UN108, coupes UN200 à UN202 de l'Architecte, et notamment pour les cloisons entre salles.

#### **2.1.2.4 CLOISONS EN PLAQUES DE PLATRE - ANTI X 120 MM - PLOMB 1 MM - 58DB**

Fourniture et pose de cloisons toute hauteur de dalle à dalle, de 120 mm d'épaisseur, de type KNAUF METAL RX de chez KNAUF ou techniquement et esthétiquement équivalent, comprenant :

- Une ossature métallique constituée de rails et de montants de type 70/35 en acier galvanisé.
- Entraxes 0.60 m ou 0.40 m et montants simples ou doubles suivant hauteur sous dalle et nombre et épaisseur des plaques de parement.
- Fourniture et pose d'isolation en panneau de laine minérale semi-rigide de 70 mm, incorporée dans l'ossature des cloisons y compris toutes sujétions de mise en œuvre pour amélioration du coefficient d'isolation acoustique de la cloison.

Composition des parements :

- Le premier parement d'une plaque de plâtre BA13 revêtue d'une feuille de plomb contrecollée de 1 mm de dimensions 2 200 x 600 mm de chez PARIX ou équivalent + 1 plaque de plâtre BA 13 standard de chez Placo ou équivalent.
- Le second parement sera composé de 2 plaques de plâtre BA13 standard.

La continuité de la protection au droit des jonctions verticales des plaques plombées sera assurée par des bandes de plomb de 45 mm de largeur par 1 mm d'épaisseur, fixées mécaniquement sur chaque montant sur toute la hauteur.

Et de caractéristiques suivantes :

- Épaisseur totale 120 mm.
- Résistance au feu : EI60 anciennement CF 1 heure.
- Réaction au feu : A2-s1,d0 anciennement M0.
- Isolation acoustique : RW+C = 58 dB.

Parements ratissés 2 couches, prêt à peindre.

Mise en œuvre conforme au DTU 25.41 et suivant recommandations du fabricant et de l'Avis Technique en cours de validité, en tenant compte des étanchéités à l'air entre rail bas et sol (interposition d'un joint mousse), ainsi qu'en partie haute et sous face de plancher. Traitement complémentaire de ces jonctions avec joint mastic acrylique sous plaque de parement. Enduit spécial du fabricant entre plaques et à la périphérie. 2 cordons de mastic souple spécial interposés entre l'ossature et le Gros-Œuvre.

Traitement des joints par bandes et enduits conformément aux préconisations du Fabricant, suivant la technique et avec les produits agréés possédant un avis technique en cours de validité.

Bandes armées ou cornières de renfort d'angles pour les angles saillants.

Pose des huisseries à l'avancement par le présent corps d'état.

Renforts pour charges lourdes supérieures à 30 kg, comprenant :

- Mise en place au montage de renforts verticaux ou horizontaux en métal, pour fixations des charges lourdes telles que lavabo, évier, meuble, mains courantes etc... L'emplacement de ces charges sera réclamé par l'entrepreneur du présent corps d'état avant montage des cloisons et ce dernier devra repérer l'emplacement des renforts incorporés sur les parements des cloisons.

Sujétions d'incorporation à l'avancement :

Des fileries électriques fournies et implantées par l'entrepreneur des travaux d'électricité et découpe des boîtiers électriques. Y compris la mise en place de pots plombés.

L'ensemble compris toutes coupes, découpes, fixations des rails et montants, fixations des plaques par vis auto-perceuses, et toutes sujétions d'exécution et de mise en œuvre suivant les prescriptions du fabricant et avis techniques.

#### **NOTA**

Dans le cas où une cloison serait en alignement avec un about de murs et / ou voiles ou un poteau, une plaque de plâtre sera systématiquement prolongée pour venir en recouvrement de ces éléments.

#### **Localisation :**

Suivant plans des niveaux UN104 à UN108, coupes UN200 à UN202 de l'Architecte ainsi que le rapport radioprotection joint au présent dossier, et notamment pour les cloisons des salles d'imagerie du RDC.

#### **2.1.2.5 CLOISONS EN PLAQUES DE PLATRE - ANTI X 120 MM - PLOMB 1.50 MM - 58DB**

Fourniture et pose de cloisons toute hauteur de dalle à dalle, de 120 mm d'épaisseur, de type KNAUF METAL RX de chez KNAUF ou techniquement et esthétiquement équivalent, comprenant :

- Une ossature métallique constituée de rails et de montants de type 70/35 en acier galvanisé.
- Entraxes 0.60 m ou 0.40 m et montants simples ou doubles suivant hauteur sous dalle et nombre et épaisseur des plaques de parement.
- Fourniture et pose d'isolation en panneau de laine minérale semi-rigide de 70 mm, incorporée dans l'ossature des cloisons y compris toutes sujétions de mise en œuvre pour amélioration du coefficient d'isolation acoustique de la cloison.

Composition des parements :

- Le premier parement d'une plaque de plâtre BA13 revêtue d'une feuille de plomb contrecollée de 1.50 mm de dimensions 2 200 x 600 mm de chez PARIX ou équivalent + 1 plaque de plâtre BA 13 standard de chez Placo ou équivalent.
- Le second parement sera composé de 2 plaques de plâtre BA13 standard.

La continuité de la protection au droit des jonctions verticales des plaques plombées sera assurée par des bandes de plomb de 45 mm de largeur par 1.5 mm d'épaisseur, fixées mécaniquement sur chaque montant sur toute la hauteur.

Et de caractéristiques suivantes :

- Épaisseur totale 120 mm.
- Résistance au feu : EI60 anciennement CF 1 heure.
- Réaction au feu : A2-s1,d0 anciennement M0.
- Isolation acoustique : RW+C = 58 dB.

Parements ratissés 2 couches, prêt à peindre.

Mise en œuvre conforme au DTU 25.41 et suivant recommandations du fabricant et de l'Avis Technique en cours de validité, en tenant compte des étanchéités à l'air entre rail bas et sol (interposition d'un joint mousse), ainsi qu'en partie haute et sous face de plancher. Traitement complémentaire de ces jonctions avec joint mastic acrylique sous plaque de parement. Enduit spécial du fabricant entre plaques et à la périphérie. 2 cordons de mastic souple spécial interposés entre l'ossature et le Gros-Œuvre.

Traitement des joints par bandes et enduits conformément aux préconisations du Fabricant, suivant la technique et avec les produits agréés possédant un avis technique en cours de validité.

Bandes armées ou cornières de renfort d'angles pour les angles saillants.

Pose des huisseries à l'avancement par le présent corps d'état.

Renforts pour charges lourdes supérieures à 30 kg, comprenant :

- Mise en place au montage de renforts verticaux ou horizontaux en métal, pour fixations des charges lourdes telles que lavabo, évier, meuble, mains courantes etc... L'emplacement de ces charges sera réclamé par l'entrepreneur du présent corps d'état avant montage des cloisons et ce dernier devra repérer l'emplacement des renforts incorporés sur les parements des cloisons.

Sujétions d'incorporation à l'avancement :

Des fileries électriques fournies et implantées par l'entrepreneur des travaux d'électricité et découpe des boîtiers électriques. Y compris la mise en place de pots plombés.

L'ensemble compris toutes coupes, découpes, fixations des rails et montants, fixations des plaques par vis auto-perceuses, et toutes sujétions d'exécution et de mise en œuvre suivant les prescriptions du fabricant et avis techniques.

#### **NOTA**

Dans le cas où une cloison serait en alignement avec un about de murs et / ou voiles ou un poteau, une plaque de plâtre sera systématiquement prolongée pour venir en recouvrement de ces éléments.

#### **Localisation :**

Suivant plans des niveaux UN104 à UN107, coupes UN200 à UN202 de l'Architecte ainsi que le rapport radioprotection joint au présent dossier, et notamment pour les cloisons des salles d'imagerie du RDC.

#### **2.1.2.6 CLOISONS EN PLAQUES DE PLATRE - ANTI X 120 MM - PLOMB 2 MM - 58DB**

Fourniture et pose de cloisons toute hauteur de dalle à dalle, de 120 mm d'épaisseur, de type KNAUF METAL RX de chez KNAUF ou techniquement et esthétiquement équivalent, comprenant :

- Une ossature métallique constituée de rails et de montants de type 70/35 en acier galvanisé.
- Entraxes 0.60 m ou 0.40 m et montants simples ou doubles suivant hauteur sous dalle et nombre et épaisseur des plaques de parement.
- Fourniture et pose d'isolation en panneau de laine minérale semi-rigide de 70 mm, incorporée dans l'ossature des cloisons y compris toutes sujétions de mise en œuvre pour amélioration du coefficient d'isolation acoustique de la cloison.

Composition des parements :

- Le premier parement d'une plaque de plâtre BA13 revêtue d'une feuille de plomb contrecollée de 2 mm de dimensions 2 200 x 600 mm de chez PARIX ou équivalent + 1 plaque de plâtre BA 13 standard de chez Placo ou équivalent.
- Le second parement sera composé de 2 plaques de plâtre BA13 standard.

La continuité de la protection au droit des jonctions verticales des plaques plombées sera assurée par des bandes de plomb de 45 mm de largeur par 2 mm d'épaisseur, fixées mécaniquement sur chaque montant sur toute la hauteur.

Et de caractéristiques suivantes :

- Épaisseur totale 120 mm.
- Résistance au feu : EI60 anciennement CF 1 heure.
- Réaction au feu : A2-s1,d0 anciennement M0.
- Isolation acoustique : RW+C = 58 dB.

Parements ratissés 2 couches, prêt à peindre.

Mise en œuvre conforme au DTU 25.41 et suivant recommandations du fabricant et de l'Avis Technique en cours de validité, en tenant compte des étanchéités à l'air entre rail bas et sol (interposition d'un joint mousse), ainsi qu'en partie haute et sous face de plancher. Traitement complémentaire de ces jonctions avec joint mastic acrylique sous plaque de parement. Enduit spécial du fabricant entre plaques et à la

périphérie. 2 cordons de mastic souple spécial interposés entre l'ossature et le Gros-Œuvre.

Traitement des joints par bandes et enduits conformément aux préconisations du Fabricant, suivant la technique et avec les produits agréés possédant un avis technique en cours de validité.

Bandes armées ou cornières de renfort d'angles pour les angles saillants.

Pose des huisseries à l'avancement par le présent corps d'état.

Renforts pour charges lourdes supérieures à 30 kg, comprenant :

- Mise en place au montage de renforts verticaux ou horizontaux en métal, pour fixations des charges lourdes telles que lavabo, évier, meuble, mains courantes etc... L'emplacement de ces charges sera réclamé par l'entrepreneur du présent corps d'état avant montage des cloisons et ce dernier devra repérer l'emplacement des renforts incorporés sur les parements des cloisons.

Sujétions d'incorporation à l'avancement :

Des fileries électriques fournies et implantées par l'entrepreneur des travaux d'électricité et découpe des boîtiers électriques. Y compris la mise en place de pots plombés.

L'ensemble compris toutes coupes, découpes, fixations des rails et montants, fixations des plaques par vis auto-perceuses, et toutes sujétions d'exécution et de mise en œuvre suivant les prescriptions du fabricant et avis techniques.

#### **NOTA**

Dans le cas où une cloison serait en alignement avec un about de murs et / ou voiles ou un poteau, une plaque de plâtre sera systématiquement prolongée pour venir en recouvrement de ces éléments.

#### **Localisation :**

Suivant plans des niveaux UN104 à UN108, coupes UN200 à UN202 de l'Architecte ainsi que le rapport radioprotection joint au présent dossier, et notamment pour les cloisons des salles d'imagerie du RDC.

### **2.1.2.7 CLOISONS EN PLAQUE DE PLATRE - ANTI X 120 MM - PLOMB 3 MM - 58DB**

Fourniture et pose de cloisons toute hauteur de dalle à dalle, de 120 mm d'épaisseur, de type KNAUF METAL RX de chez KNAUF ou techniquement et esthétiquement équivalent, comprenant :

- Une ossature métallique constituée de rails et de montants de type 70/35 en acier galvanisé.
- Entraxes 0.60 m ou 0.40 m et montants simples ou doubles suivant hauteur sous dalle et nombre et épaisseur des plaques de parement.
- Fourniture et pose d'isolation en panneau de laine minérale semi-rigide de 70 mm, incorporée dans l'ossature des cloisons y compris toutes sujétions de mise en œuvre pour amélioration du coefficient d'isolation acoustique de la cloison.

Composition des parements :

- Le premier parement d'une plaque de plâtre BA13 revêtue d'une feuille de plomb contrecollée de 3 mm de dimensions 2 200 x 600 mm de chez PARIX ou équivalent + 1 plaque de plâtre BA 13 standard de chez Placo ou équivalent.
- Le second parement sera composé de 2 plaques de plâtre BA13 standard.

La continuité de la protection au droit des jonctions verticales des plaques plombées sera assurée par des bandes de plomb de 45 mm de largeur par 3 mm d'épaisseur, fixées mécaniquement sur chaque montant sur toute la hauteur.

Et de caractéristiques suivantes :

- Épaisseur totale 120 mm.
- Résistance au feu : EI60 anciennement CF 1 heure.
- Réaction au feu : A2-s1,d0 anciennement M0.
- Isolation acoustique : RW+C = 58 dB.

Parements ratissés 2 couches, prêt à peindre.

Mise en œuvre conforme au DTU 25.41 et suivant recommandations du fabricant et de l'Avis Technique en cours de validité, en tenant compte des étanchéités à l'air entre rail bas et sol (interposition d'un joint mousse), ainsi qu'en partie haute et sous face de plancher. Traitement complémentaire de ces jonctions avec joint mastic acrylique sous plaque de parement. Enduit spécial du fabricant entre plaques et à la périphérie. 2 cordons de mastic souple spécial interposés entre l'ossature et le Gros-Œuvre.

Traitement des joints par bandes et enduits conformément aux préconisations du Fabricant, suivant la technique et avec les produits agréés possédant un avis technique en cours de validité.

Bandes armées ou cornières de renfort d'angles pour les angles saillants.

Pose des huisseries à l'avancement par le présent corps d'état.

Renforts pour charges lourdes supérieures à 30 kg, comprenant :

- Mise en place au montage de renforts verticaux ou horizontaux en métal, pour fixations des charges lourdes telles que lavabo, évier, meuble, mains courantes etc... L'emplacement de ces charges sera réclamé par l'entrepreneur du présent corps d'état avant montage des cloisons et ce dernier devra repérer l'emplacement des renforts incorporés sur les parements des cloisons.

Sujétions d'incorporation à l'avancement :

Des fileries électriques fournies et implantées par l'entrepreneur des travaux d'électricité et découpe des boîtiers électriques. Y compris la mise en place de pots plombés.

L'ensemble compris toutes coupes, découpes, fixations des rails et montants, fixations des plaques par vis auto-perceuses, et toutes sujétions d'exécution et de mise en œuvre suivant les prescriptions du fabricant et avis techniques.

#### **NOTA**

Dans le cas où une cloison serait en alignement avec un about de murs et / ou voiles ou un poteau, une plaque de plâtre sera systématiquement prolongée pour venir en recouvrement de ces éléments.

#### **Localisation :**

Suivant plans des niveaux UN104 à UN108, coupes UN200 à UN202 de l'Architecte ainsi que le rapport radioprotection joint au présent dossier, et notamment pour les cloisons des salles d'imagerie du RDC.

### **2.1.2.8 CLOISONS EN PLAQUES DE PLATRE - ANTI X 120 MM - PLOMB 3.50 MM - 58DB**

Fourniture et pose de cloisons toute hauteur de dalle à dalle, de 120 mm d'épaisseur, de type KNAUF METAL RX de chez KNAUF ou techniquement et esthétiquement équivalent, comprenant :

- Une ossature métallique constituée de rails et de montants de type 70/35 en acier galvanisé.
- Entraxes 0.60 m ou 0.40 m et montants simples ou doubles suivant hauteur sous dalle et nombre et épaisseur des plaques de parement.
- Fourniture et pose d'isolation en panneau de laine minérale semi-rigide de 70 mm, incorporée dans l'ossature des cloisons y compris toutes sujétions de mise en œuvre pour amélioration du coefficient d'isolation acoustique de la cloison.

Composition des parements :

- Le premier parement d'une plaque de plâtre BA13 revêtue d'une feuille de plomb contrecollée de 3.50 mm de dimensions 2 200 x 600 mm de chez PARIX ou équivalent + 1 plaque de plâtre BA 13 standard de chez Placo ou équivalent.
- Le second parement sera composé de 2 plaques de plâtre BA13 standard.

La continuité de la protection au droit des jonctions verticales des plaques plombées sera assurée par des bandes de plomb de 45 mm de largeur par 2 mm d'épaisseur, fixées mécaniquement sur chaque montant sur toute la hauteur.

Et de caractéristiques suivantes :

- Épaisseur totale 120 mm.
- Résistance au feu : EI60 anciennement CF 1 heure.

- Réaction au feu : A2-s1,d0 anciennement M0.
- Isolation acoustique : RW+C = 58 dB.

Parements ratissés 2 couches, prêt à peindre.

Mise en œuvre conforme au DTU 25.41 et suivant recommandations du fabricant et de l'Avis Technique en cours de validité, en tenant compte des étanchéités à l'air entre rail bas et sol (interposition d'un joint mousse), ainsi qu'en partie haute et sous face de plancher. Traitement complémentaire de ces jonctions avec joint mastic acrylique sous plaque de parement. Enduit spécial du fabricant entre plaques et à la périphérie. 2 cordons de mastic souple spécial interposés entre l'ossature et le Gros-Œuvre.

Traitement des joints par bandes et enduits conformément aux préconisations du Fabricant, suivant la technique et avec les produits agréés possédant un avis technique en cours de validité.

Bandes armées ou cornières de renfort d'angles pour les angles saillants.

Pose des huisseries à l'avancement par le présent corps d'état.

Renforts pour charges lourdes supérieures à 30 kg, comprenant :

- Mise en place au montage de renforts verticaux ou horizontaux en métal, pour fixations des charges lourdes telles que lavabo, évier, meuble, mains courantes etc... L'emplacement de ces charges sera réclamé par l'entrepreneur du présent corps d'état avant montage des cloisons et ce dernier devra repérer l'emplacement des renforts incorporés sur les parements des cloisons.

Sujétions d'incorporation à l'avancement :

Des fileries électriques fournies et implantées par l'entrepreneur des travaux d'électricité et découpe des boîtiers électriques. Y compris la mise en place de pots plombés.

L'ensemble compris toutes coupes, découpes, fixations des rails et montants, fixations des plaques par vis auto-perceuses, et toutes sujétions d'exécution et de mise en œuvre suivant les prescriptions du fabricant et avis techniques.

#### **NOTA**

Dans le cas où une cloison serait en alignement avec un about de murs et / ou voiles ou un poteau, une plaque de plâtre sera systématiquement prolongée pour venir en recouvrement de ces éléments.

#### **Localisation :**

Suivant plans des niveaux UN104 à UN108, coupes UN200 à UN202 de l'Architecte ainsi que le rapport radioprotection joint au présent dossier, et notamment pour les cloisons des salles d'imagerie du RDC.

### **2.1.2.9 CLOISONS EN PLAQUES DE PLÂTRE - ANTI X 120 MM - PLOMB 4 MM - 58DB**

Fourniture et pose de cloisons toute hauteur de dalle à dalle, de 120 mm d'épaisseur, de type KNAUF METAL RX de chez KNAUF ou techniquement et esthétiquement équivalent, comprenant :

- Une ossature métallique constituée de rails et de montants de type 70/35 en acier galvanisé.
- Entraxes 0.60 m ou 0.40 m et montants simples ou doubles suivant hauteur sous dalle et nombre et épaisseur des plaques de parement.
- Fourniture et pose d'isolation en panneau de laine minérale semi-rigide de 70 mm, incorporée dans l'ossature des cloisons y compris toutes sujétions de mise en œuvre pour amélioration du coefficient d'isolation acoustique de la cloison.

Composition des parements :

- Le premier parement d'une plaque de plâtre BA13 revêtue d'une feuille de plomb contrecollée de 4 mm de dimensions 2 200 x 600 mm de chez PARIX ou équivalent + 1 plaque de plâtre BA 13 standard de chez Placo ou équivalent.
- Le second parement sera composé de 2 plaques de plâtre BA13 standard.

La continuité de la protection au droit des jonctions verticales des plaques plombées sera assurée par des bandes de plomb de 45 mm de largeur par 4 mm d'épaisseur, fixées mécaniquement sur chaque montant sur toute la hauteur.



Et de caractéristiques suivantes :

- Épaisseur totale 120 mm.
- Résistance au feu : EI60 anciennement CF 1 heure.
- Réaction au feu : A2-s1,d0 anciennement M0.
- Isolation acoustique : RW+C = 58 dB.

Parements ratissés 2 couches, prêt à peindre.

Mise en œuvre conforme au DTU 25.41 et suivant recommandations du fabricant et de l'Avis Technique en cours de validité, en tenant compte des étanchéités à l'air entre rail bas et sol (interposition d'un joint mousse), ainsi qu'en partie haute et sous face de plancher. Traitement complémentaire de ces jonctions avec joint mastic acrylique sous plaque de parement. Enduit spécial du fabricant entre plaques et à la périphérie. 2 cordons de mastic souple spécial interposés entre l'ossature et le Gros-Œuvre.

Traitement des joints par bandes et enduits conformément aux préconisations du Fabricant, suivant la technique et avec les produits agréés possédant un avis technique en cours de validité.

Bandes armées ou cornières de renfort d'angles pour les angles saillants.

Pose des huisseries à l'avancement par le présent corps d'état.

Renforts pour charges lourdes supérieures à 30 kg, comprenant :

- Mise en place au montage de renforts verticaux ou horizontaux en métal, pour fixations des charges lourdes telles que lavabo, évier, meuble, mains courantes etc... L'emplacement de ces charges sera réclamé par l'entrepreneur du présent corps d'état avant montage des cloisons et ce dernier devra repérer l'emplacement des renforts incorporés sur les parements des cloisons.

Sujétions d'incorporation à l'avancement :

Des fileries électriques fournies et implantées par l'entrepreneur des travaux d'électricité et découpe des boîtiers électriques. Y compris la mise en place de pots plombés.

L'ensemble compris toutes coupes, découpes, fixations des rails et montants, fixations des plaques par vis auto-perceuses, et toutes sujétions d'exécution et de mise en œuvre suivant les prescriptions du fabricant et avis techniques.

#### **NOTA**

Dans le cas où une cloison serait en alignement avec un about de murs et / ou voiles ou un poteau, une plaque de plâtre sera systématiquement prolongée pour venir en recouvrement de ces éléments.

#### **Localisation :**

Suivant plans des niveaux UN104 à UN108, coupes UN200 à UN202 de l'Architecte ainsi que le rapport radioprotection joint au présent dossier, et notamment pour les cloisons des salles d'imagerie du RDC.

### **2.1.2.10 BANQUETTES TECHNIQUES SANITAIRES**

Réalisation de cloisons et banquettes techniques sanitaires, toute hauteur de dalle à dalle, sur lesquelles seront adossés les appareils sanitaires, à parements dissymétriques, d'une épaisseur totale de 68 mm, composées :

- d'une ossature métallique pour plaques de plâtre à visser type Stil M 36 ou équivalent,
- d'une face, parement simple DUO TECH 16 hydrofuge type PLACOMARINE, protégées par la sous couche de protection à la pénétration de l'eau du fabricant, et par la bande d'étanchéité avant la pose des revêtements céramiques.

Système de protection à l'eau du fabricant, à prévoir au présent article, par l'entrepreneur du présent lot.

Et de caractéristiques suivantes :

- Résistance au feu : EI 60 anciennement CF 1 heure
- Isolation acoustique : RA = 45 dB

Traitement des joints des plaques de parement par bandes et enduits conformément aux préconisations du fabricant, suivant la technique et avec les produits agréés possédant un avis technique en cours de validité.

Bandes armées ou cornières de renfort d'angles pour les angles saillants.

Incorporation des bâtis supports des appareils sanitaires ainsi que des réservoirs de chasse encastrés, en coordination avec l'entreprise de Plomberie.

Il sera également prévu au présent article, toutes découpes, fixations, sujétions d'adaptation, de renforts, etc. assurant la stabilité de l'ouvrage fini.

**Localisation :**

Suivant plans des niveaux UN104 à UN108, coupes UN200 à UN202 de l'Architecte, et notamment pour l'ensemble des cloisons au dos des WC.

**2.1.2.11 CLOISONS DE GAINES TECHNIQUES - EI60**

Fourniture et pose de cloisons de gaines techniques ou techniquement et esthétiquement équivalent comprenant :

- Une ossature métallique de 48, 70 ou 90 suivant hauteur sous plancher, en acier galvanisé. L'ossature sera disposée suivant la technique du fabricant en ce qui concerne les fixations et la réalisation des angles. Les renforts au droit des appareils seront disposés dans l'ossature.

- Composition de la cloison :

- . 1 isolant acoustique en laine minérale de 45 mm d'épaisseur.
- . 2 plaques de plâtre type BA13 haute dureté avec plaques vertes spéciales locaux humides suivant nécessité.

- Les joints seront traités suivant la technique et avec les produits agréés possédant un avis technique.

- Les angles saillants seront protégés par une bande armée ou par une cornière d'angle.

- L'étanchéité à l'air sera assurée, en périphérie des cloisons, par le traitement des joints. En partie basse, le rail sera posé sur un feutre bitumé avec relevés.

- Résistance au feu : EI 60, avec procès-verbal.

- Affaiblissement acoustique : 39 dB(A).

- Arêtes métalliques sur angles saillants, U plastiques sous pièces humides.

- Renforts pour charges lourdes supérieures à 30 kg.

Mise en place au montage de renforts verticaux ou horizontaux en métal, pour fixations des charges lourdes telles que lavabo, WC etc...

L'emplacement de ces charges sera réclamé par l'Entrepreneur du présent lot avant montage des cloisons et ce dernier devra repérer l'emplacement des renforts incorporés sur les parements des cloisons.

**Localisation :**

Suivant plans des niveaux UN104 à UN108, coupes UN200 à UN202 de l'architecte et notamment pour l'ensemble des gaines techniques du projet.

### 2.1.2.12 PLUS-VALUE POUR PLAQUES DE PLÂTRE HYDROFUGE

Plus-value pour la mise en place d'une plaque de plâtre hydrofuge sur le parement apparent de la pièce concernée en remplacement des plaques de plâtre standard, compris joint étanche, tous détails et toutes sujétions de mise en œuvre suivant les prescriptions du fabricant, avis techniques, normes et DTU.

Les dispositions complémentaires suivantes doivent être prises en pied :

- dans le cas de pose sur sol fini, avant ou après ragréage et revêtement de sol collé, mise en place sous les semelles d'un profilé plastique en forme de U, ou d'un film polyéthylène d'épaisseur minimum 100 µm et de largeur suffisante pour protéger la semelle sur une hauteur d'au moins 20 mm ;
- dans le cas de pose sur sol brut, interposition sous les semelles d'un film polyéthylène d'épaisseur minimum 100 µm et de largeur suffisante pour dépasser le sol fini d'au-moins 20 mm (après réalisation des chapes et revêtements de sol) ;
- dans tous les cas, sur sol brut ou sur sol fini, protection vis à vis du passage de l'eau sous les cloisons par deux cordons de joint mastic parallèle sur les bords de la semelle, ou par un joint central en bande de mousse imprégnée, disposés de façon à être en contact direct avec le sol.

#### Localisation :

Suivant plans des niveaux UN104 à UN108 de l'Architecte, et notamment pour les faces des cloisons et doublages en plaques de plâtre donnant sur des locaux humide de type sanitaires / douches.

### 2.1.2.13 PLUS-VALUE POUR CINTRAGE CLOISONS ET PLAQUES DE PLÂTRE

Plus-value pour cloison cintrée comprenant :

- Pose des ossatures en 1/2 cercle suivant le rayon de la cloison
- Cintrage de plaques suivant préconisations du fabricant, compris pose des plaques à l'horizontale

Compris tous détails, toutes sujétions, et toutes plus-values d'exécution et de mise en œuvre.

#### Localisation :

Suivant plans des niveaux UN104 à UN108 de l'Architecte, pour l'ensemble des cloisons en plaques de plâtre cintrées et pour l'ensemble des habillages en plaques de plâtre collées cintrées.

## 2.1.3 TRAVAUX DIVERS

### 2.1.3.1 BOUCHEMENT DE PORTE DANS CLOISONS EXISTANTES

Fourniture et pose de plaques de plâtre sur ossature permettant le bouchement de baies existantes, comprenant :

- Une ossature métallique comprenant rails et montants en acier galvanisé d'épaisseur 6/10ème de 48 mm de largeur. Les montants seront simples ou double dos à dos et implantés avec un entraxe de 0.40 à 0.60 m suivant les hauteurs des locaux,
  - Les parements seront constitués de deux plaques de plâtre, de 13 mm d'épaisseur de qualité standard,
  - Un isolant acoustique en panneaux roulés de laine de verre de 45 mm
- Les joints seront traités suivant les prescriptions du fabricant avec bandes calicot, lissage des joints en deux couches successives, enduits et cornière d'angles,
- Classement au feu des parements : A2-s1,d0 anciennement M0.
  - Résistance au feu : EI60 anciennement CF 1 heure
  - Enduit de finition permettant de rattraper l'effleurement des murs existants.

#### Localisation :

Suivant plans des niveaux UN104 à UN108, coupes UN200 à UN202 de l'Architecte, et notamment :  
Au sous-sol :

- Entre le local AGBT *HEH-A-S1-41* et la circulation *HEH-A-S1-40*
- Entre les vestiaires *HEH-A-S1-46* et la circulation *HEH-A-S1-40*
- Entre la presta. ménage *HEH-A-S1-50* et la réserve *HEH-A-S1-52*

### **2.1.3.2 POSE D'HUISSERIES ET DE TRAPPES DE VISITES**

L'implantation et le traçage des huisseries inscrites dans les cloisons sont dus au présent corps d'état.

La fourniture des huisseries et des trappes de visite sont prévues au lot Menuiseries Intérieures, elles seront mises en œuvre par le présent corps d'état à l'avancement.

#### **Localisation :**

Suivant plans des niveaux UN104 à UN108 de l'Architecte, et notamment pour l'ensemble des portes et trappes de visites du projet.

### **2.1.3.3 DECOUPES DE TROUS**

L'entrepreneur du présent lot prévoira dans son offre :

- Les découpes dans l'ensemble des cloisons de distributions, gaines techniques, et doublages, de trous pour extraction, ventilation, trappes de visite, équipement électrique, ...etc.
- Après pose de ces ouvrages, calfeutrements et garnissages nécessaires au pourtour.

#### **Localisation :**

Pour l'ensemble du projet.

### **2.1.3.4 RACCORDS DIVERS**

Raccords, garnissage, calfeutrement et bouchement divers au plâtre après le passage des autres corps d'état.

Raccords d'enduit de nature identique aux existants, sur bouchement de baies, etc., toutes faces apparentes.

#### **Localisation :**

Pour l'ensemble du projet.

## **2.2 PEINTURE**

### **2.2.1 TRAVAUX PREPARATOIRES**

#### **2.2.1.1 PREPARATION DES SUPPORTS ANCIENS**

Préparation des supports anciens, comprenant :

- Dépoussiérage, lavage et lessivage des anciennes peintures, arrachage des revêtements muraux fixés et/ou collés existants
- Enlèvement d'anciennes chevilles de fixations et bouchement des trous à l'enduit plâtre compatible avec les supports existants
- Reprise de fissures éventuelles
- Ragréage et travaux d'impression suivant l'état des supports existants

Ramassage, roulage et évacuation des gravois aux décharges publiques autorisées, tous détails et toutes sujétions d'exécution.

#### **Localisation :**

Suivant plans des niveaux UN104 à UN107, coupes UN200 à UN202 de l'Architecte. Travaux préparatoires sur l'ensemble des parois anciennes du projet destiné à recevoir une peinture. Notamment les sous-faces d'escaliers.

### 2.2.1.2 PREPARATION DES SUPPORTS NEUFS

Préparation des supports conforme aux réglementations en vigueur, notamment :

Préparation des supports béton intérieurs

Préparation suivant tableau 6 : « Parements de béton brut de décoffrage et de produits industriels en béton – Travaux intérieurs » du DTU 59.1 (Indice de classement : P 74-201-1)

Finition A

- Nettoyage de l'huile de décoffrage,
- Époussetage, brossage, égrenage,
- Dégrossissage,
- Enduit non repassé
- Enduit repassé,
- Ponçage et époussetage,
- Couche intermédiaire.
- Révision,
- Couche de finition

Préparation sur support en plaque de plâtre

Préparation suivant tableau 4 : « Plaquas de parement en plâtre à épiderme cartonné - travaux intérieurs » du DTU 59.1 (Indice de classement : P 74-201-1)

Finition A

- Époussetage,
- Impression et rebouchage,
- Révision des joints,
- Enduit repassé,
- Ponçage et époussetage,
- Couche intermédiaire,
- Révision
- Couche de finition.

Préparation sur carreaux de briques

Préparation suivant tableau 10 : « Briques ou blocs de terre cuite, blocs de béton et maçonnerie en parement - travaux intérieurs » du DTU 59.1 (Indice de classement : P 74-201-1)

Finition A

- Brossage métallique, Époussetage, Égrenage
- Dégrossissage
- Enduit repassé,
- Enduit on repassé,
- Ponçage, époussetage
- Couche intermédiaire,
- Révision.
- Couche de finition

Préparation sur bois et dérivés du bois

Préparation suivant tableaux 14 et 15 : « Subjectiles bois et dérivés – Travaux intérieurs » du DTU 59.1 (Indice de classement : P 74-201-1)

Finition A

- Brossage
- Impression
- Rebouchage
- Ponçage,
- Enduit repassé
- Ponçage à sec
- Couche intermédiaire
- Révision
- Couche de finition

Préparation sur ouvrage métallique

Préparation suivant tableau 18 : « Subjectiles métalliques - Subjectiles métaux ferreux avec primaire

inhibiteur de corrosion – Travaux intérieurs » du DTU 59.1 (Indice de classement : P 74-201-1)

Finition B

- Nettoyage
- Dépoussiérage
- Retouches à la peinture primaire inhibitrice de corrosion si nécessaire
- Couche intermédiaire
- Couche de finition

Classement des finitions A, B et C :

- **FINITION "C"** : le film de peinture couvrira le support, il lui apporte un coloris, des défauts locaux de pouvoir masquant et de brillance sont tolérés. Ce niveau correspond à l'ancienne appellation "finition élémentaire".

- **FINITION "B"** : Cet état de finition est défini par nature de support. La planéité générale initiale n'est pas modifiée. Ce niveau correspond à l'ancienne appellation "finition courante".

- **FINITION "A"** : Cet état de finition est défini par nature de support. La planéité finale avec un rechapage ne présentant pas d'irrégularités. Ce niveau correspond à l'ancienne appellation "finition soignée".

**Localisation :**

Suivant plans des niveaux N°UN104 à UN108 de l'Architecte. Travaux préparatoires sur l'ensemble des parois neuves du projet destiné à recevoir une peinture.

### **2.2.1.3 ENDUIT PELLICULAIRE GARNISSANT A 2 PASSES SUR MURS**

Exécution d'un enduit sur béton net de décoffrage ou maçonnerie d'aggloméré enduit, type G.S. ou similaire, finition prête à peindre, compris préparation du support par rebouchage préalable, ponçage et finition à la lame d'acier.

Y compris échafaudages et toutes sujétions.

**Localisation :**

Suivant plans des niveaux UN104 à UN108 de l'architecte. Pour des murs en béton net de décoffrage ou maçonneries existantes avant mise en œuvre des peintures de finition A ou B.

### **2.2.1.4 ENDUIT PELLICULAIRE GARNISSANT A 1 PASSE SUR PLAFOND**

Exécution d'un enduit sur béton net de décoffrage, type G.S. ou similaire, finition prête à peindre, compris préparation du support par rebouchage préalable, ponçage et finition à la lame d'acier.

Y compris échafaudages et toutes sujétions.

**Localisation :**

Suivant plans des niveaux UN104 à UN108 de l'architecte. Pour des plafonds en béton net de décoffrage ou maçonneries existantes avant mise en œuvre des peintures de finition A ou B.

## **2.2.2 TRAVAUX DE PEINTURE**

### **2.2.2.1 PEINTURE DE PROPRETE SUR MURS - REPERE M2**

Application de peinture vinylique mate sur murs par une application pneumatique bénéficiant de l'Ecolabel européen, classe A, comprenant :

Support : béton, enduit ciment et plaque de plâtre

Préparation des supports comme définie à l'article ci-avant

Finition :

- 1 couche de peinture vinylique mate aux résines vinyliques et alkydes en dispersion aqueuse, application pneumatique
- État de finition recherché : Finition "C"
- aspect : mat
- Famille : 1 - Classe 7a2
- Réaction au feu : M0 ou A2-s1, d0

Coloris : blanc

L'ensemble compris rechampissages, protections, tous détails et sujétions de mise en œuvre et d'accès pour travaux à grande hauteur.

**Localisation :**

Suivant plans de finitions des murs N° UN408 à UN411 de l'Architecte, ainsi que le tableau des finitions repère M1 joint au présent dossier.

**2.2.2.2 PEINTURE DE PROPRETE SUR PLAFONDS - REPERE P6**

Application de peinture vinylique mate sur plafonds bénéficiant de l'Ecolabel européen, comprenant :

Support : béton et plaque de plâtre

Préparation des supports comme définie à l'article ci-avant.

Finition :

- 1 couche de peinture vinylique mate aux résines vinyliques et alkydes en dispersion aqueuse, application pneumatique
- État de finition recherché : Finition "C"
- aspect : mat
- Famille : 1 - Classe 7a2
- Réaction au feu : M0 ou A2-s1, d0

Coloris : blanc.

L'ensemble compris rechampissages, protections, tous détails et sujétions de mise en œuvre et d'accès pour travaux à grande hauteur.

**Localisation :**

Suivant plans des niveaux N°UN104 à UN108 et les plans de repérage faux-plafonds N° UN400 à UN403 de l'Architecte, ainsi que le tableau des finitions repère P6 joint au présent dossier.

**2.2.2.3 PEINTURE ACRYLIQUE SUR MURS - FINITION A - REPERE M3**

Application de peinture acrylique lessivable satinée sur murs bénéficiant de l'Ecolabel européen, classe A, comprenant :

Support : béton et plaque de plâtre

Préparation des supports comme définie à l'article ci-avant.

Finition :

- 2 couches de peinture acrylique satinée à base de résines alkydes en émulsion et acryliques.
- État de finition recherché : Finition "A"
- aspect : satiné
- Famille : 1 – Classe 4a 7b2

- Réaction au feu : M0 ou A2-s1, d0

Teintes au choix du Maître d'œuvre, compris sujétions de polychromie, sans limitation.

L'ensemble compris rechampissages, protections, tous détails et sujétions de mise en œuvre et d'accès pour travaux à grande hauteur.

**Localisation :**

Suivant plans de finitions des murs N° UN408 à UN411 de l'Architecte, ainsi que le tableau des finitions repère M3 joint au présent dossier.

**2.2.2.4 PEINTURE ACRYLIQUE SUR PLAFONDS - FINITION A - REPERE P7**

Application de peinture acrylique lessivable mate en plafonds bénéficiant de l'Ecolabel européen, classe A, comprenant :

Support : béton et plaque de plâtre

Préparation des supports comme définie à l'article décrit ci-avant.

Finition :

- 2 couches de peinture acrylique mate à base de résines alkydes en émulsion et acryliques.
- État de finition recherché : Finition "A"
- aspect : mat
- Famille : 1 - Classe 7b2
- Réaction au feu : M0 ou A2-s1, d0

Teintes au choix du Maître d'œuvre

L'ensemble compris rechampissages, protections, tous détails et sujétions de mise en œuvre et d'accès pour travaux à grande hauteur.

**Localisation :**

Suivant plans des niveaux N°UN104 à UN108 et les plans de repérage faux-plafonds N° UN400 à UN403 de l'Architecte, ainsi que le tableau des finitions repère P7 joint au présent dossier.

**2.2.2.5 PEINTURE DE SOL ANTIPOUSSIÈRE - REPERE S6**

Application de peinture de sol, comprenant :

Système comprenant :

- Nettoyage, dégraissage, dépolissage, élimination de la laitance des bétons neufs,
- Primaire d'accrochage,
- Peinture de sol demi-brillante alkydes uréthane, appliquée à 2 couches.
- Rechampissages, protections et toutes sujétions de mise en œuvre.

La peinture de sol sera remontée en relevés en plinthes de 10 cm de hauteur parfaitement horizontale, sur l'ensemble des parois, poteaux verticaux, etc. les cueillies sols/murs seront nettes

**Localisation :**

Suivant plans de finitions sols N° UN404 à UN407 de l'Architecte, ainsi que le tableau des finitions repère S6 joint au présent dossier.



### **2.2.2.6 PEINTURE DE SOL AUX RESINES EPOXYDIQUE EN PHASE AQUEUSE Y COMPRIS REMONTEE EN PLINTHE - REPERE S7**

Application de peinture de sols intérieurs à base de résine époxydique, de type FC130 de chez HIMFLOOR ou équivalent, comprenant :

Préparation des supports :

- Nettoyage, dégraissage, dépoussiérage, élimination de la laitance des bétons neufs, Primaire d'accrochage,
- 1 couche de peinture bi-composante de sol à base de résine époxy-uréthane en phase aqueuse, diluée impérativement de 0% à 5%, appliquée au rouleau.

Finition :

- 1 couches de peinture bi-composante de sol à base de résine époxy uréthane en phase aqueuse
- Rechampissages, protections et toutes sujétions de mise en œuvre.
- Compris contremarche contrastée dans les escaliers recevant une peinture de sol

Teintes au choix du Maître d'œuvre dans la gamme du fabricant, compris sujétions de polychromie, sans limitation.

La peinture de sol sera remontée en relevés en plinthes de 10 cm de hauteur parfaitement horizontale, sur l'ensemble des parois, poteaux verticaux, etc. les cueillies sols/murs seront nettes, etc.

Cette peinture devra posséder une très haute résistance mécanique, une excellente résistance aux nettoyages répétés et un très haut pouvoir couvrant.

- Épaisseur nominale du complexe : 3 mm.
- Classement au feu de type euro classe Bfl-s1.
- Classement CSTB IPRU du produit P/MC : I3.P3.R3.U4

Coloris au choix de l'Architecte, dans la gamme du fabricant, sans limitation.

Y compris traitement des remontées en plinthes sur 10 cm, en continuité du revêtement de la pièce considéré et façon d'arrêt du revêtement en tête, talon arrondi en inox.

#### **Localisation :**

Suivant plans de finitions sols N° UN404 à UN407 de l'Architecte, ainsi que le tableau des finitions repère S7 joint au présent dossier.

### **2.2.2.7 CONTRASTE DE CONTREMARCHES**

Mise aux normes handicapées comprenant :

Réalisation d'un contraste visuel de contremarche par application d'une résine de sol

La première marche et la dernière marche avant chaque palier seront pourvues d'une contre-marche visuellement contrastée par rapport à la marche.

Compris toutes incidences liées aux contraintes d'application en extérieur sur support divers (primaire adapté, anti UV, ...).

#### **Localisation :**

Suivant plans N°UN104 à UN108, coupes N° UN200 à UN202 et détails de l'architecte et notamment pour les escaliers existants du projet.

## **2.2.3 REVÊTEMENTS MURAUX**

### **2.2.3.1 REVÊTEMENT MURAL EN VINYLE**

Fourniture et pose d'un revêtement mural en vinyle de type ONARI de chez VESCOM, ou techniquement équivalent, Composé d'une couche de vinyle, impression au moyen d'encre à base d'eau, support en coton, ayant les caractéristiques suivantes :

- épaisseur : 0.60 mm
- largeur : 130 cm
- poids : 440 gr / m<sup>2</sup>
- absorption acoustique  $\alpha_w$  : 0.1

Décor et coloris au choix de l'Architecte dans la gamme du fabricant, sans limitation.

Mise en œuvre suivant préconisations du fabricant

Compris toutes sujétions de mise en œuvre, découpes, adaptations, sujétions de polychromie, etc.

#### **Localisation :**

Suivant plans des niveaux N°UN104 à UN107 et carnet de détails du mobilier UN301 de l'Architecte. Notamment :

- Accueil général du RDC (au droit de la zone attente)
- Espace détente HDJ : derrière la banquette.

## **2.2.4 TRAVAUX SUR OUVRAGES EXISTANTS**

### **2.2.4.1 TRAITEMENT ANTIROUILLE ET PEINTURE SUR OUVRAGES METALLIQUES EXTERIEURS CONSERVES**

Peinture extérieure laque antirouille de finition de type FREITACOLOR des Ets la seigneurie ou équivalent : Système comprenant :

- Dépoussiérage et toutes préparations sur support métal ancien
- Primaire d'accrochage adapté
- Nettoyage, dégraissage, grattage de la calamine, brossage de la rouille, dépoussiérage
- 2 couches de peinture laque antirouille à base de résine alkydes avec agents inhibiteurs de rouille
- Etat de finition "A".

Teintes aux choix du Maître d'ouvrage dans la gamme du fabricant, sans limitation.

L'ensemble compris rechapissages, protections, tous détails et sujétions de mise en œuvre.

#### **Localisation :**

Suivant plans N°UN104 à A108, façades N° A141 à A155 et repérages de l'architecte MH, pour les ouvrages métalliques extérieurs conservés du projet, notamment :

- les échelles à crinoline
- portes métalliques existantes et portes des souches de cheminées
- clôture existante sur muret en façade OUEST

### **2.2.4.2 PEINTURE SUR OUVRAGES METALLIQUES INTERIEURS CONSERVES**

Peinture intérieure par laque antirouille de finition de type FREITACOLOR des Ets la seigneurie ou équivalent :

Système comprenant :

- Dépoussiérage et toutes préparations sur support métal ancien, dépoussiérage
- Nettoyage, dégraissage, grattage de la calamine, ponçage, brossage de la rouille
- Primaire d'accrochage adapté
- 2 couches de peinture laque antirouille à base de résine alkydes avec agents inhibiteurs de rouille
- Etat de finition "A".

Teintes aux choix du Maître d'ouvrage dans la gamme du fabricant, sans limitation.

L'ensemble compris rechapissages, protections, tous détails et sujétions de mise en œuvre.

**Nota** : L'entreprise devra tout mettre en œuvre pour assurer la continuité d'aspect entre les ouvrages existants conservés et les ouvrages neufs attenants.

**Localisation :**

Suivant plans N°UN104 à UN108 et détails UN300 de l'architecte, pour les ouvrages métalliques intérieurs conservés à laquer, notamment le garde-corps tôle existant en partie centrale de l'escalier monumental.

- Les garde-corps et mains-courantes métalliques conservés.
- Les portillons métalliques.

## **2.2.5 OUVRAGES DIVERS**

### **2.2.5.1 NETTOYAGE DES MARCHES ET CONTRE MARCHES EN PIERRES DES ESCALIERS CONSERVES DANS LE PROJET**

Nettoyage soigné des marches et contremarches en pierre naturelle à l'intérieur du bâtiment, par procédé non agressif (type brossage manuel, application de produit spécifique au support, nettoyage à l'eau claire ou à faible pression si nécessaire), visant à retirer les traces d'encrassement, poussières, taches, dépôts gras ou autres salissures courantes en milieu intérieur.

L'opération devra respecter l'intégrité de la pierre et de ses éventuels traitements de surface antérieurs, sans provoquer d'altération (pas d'abrasif, ni de produit corrosif).

Compris toutes incidences liées aux contraintes d'intervention en intérieur :

- Protection des surfaces et éléments adjacents (murs, garde-corps, sols),
- Utilisation de produits non nocifs pour la santé des usagers et sans émanation toxique,
- Séchage maîtrisé pour éviter tout risque de glissance post-intervention,
- Evacuation et traitement des résidus de nettoyage selon les règles en vigueur.

La prestation comprend également le repérage d'éventuelles dégradations visibles (fissures, éclats, joints altérés) avec signalement au maître d'ouvrage.

**Localisation :**

Suivant plans des niveaux N°UN104 à UN108 de l'architecte et notamment pour les escaliers en pierres conservés du projet.

### **2.2.5.2 PEINTURE SUR OUVRAGES BOIS**

Application de peinture laqué satinée sur ouvrage bois et dérivés bénéficiant de l'Ecolabel européen, classe A, comprenant :

Support : bois et dérivés bois

Préparation des supports comme définie à l'article décrit ci-avant.

Finition :

- 2 couches de peinture satinée à base d'une dispersion polyuréthane acryliques en phase aqueuse
- État de finition recherché : Finition "A"
- aspect : satiné tendu
- Famille : 1 - Classe 7b2

Teintes au choix du Maître d'œuvre, compris sujétions de polychromie, sans limitation.

L'ensemble compris rechapissages, protections, tous détails et sujétions de mise en œuvre.

**Localisation :**

Suivant plans des niveaux N°UN104 à UN108 de l'Architecte. Peinture sur l'ensemble des ouvrages bois du projet, notamment trappes de visites, façades de gaines, portes, châssis vitrés, etc...

**2.2.5.3 PEINTURE CELLULOSIQUE SUR PVC**

Application de peinture Cellulosique satinée à la brosse (PVC) bénéficiant de l'Ecolabel européen, neuf comprenant :

Préparation des supports :

- Dépoussiérage et toutes préparations sur support PVC,
- Primaire d'accrochage.

Finition :

- 2 couches de peinture-laque satinée aux résines acryliques en dispersion aqueuse,
- État de finition recherché : type « B ».
- aspect : satinée semi-brillante.
- Famille : 1 - Classe 7b2

Teintes au choix du Maître d'œuvre

L'ensemble compris rechapissages, protections, tous détails et sujétions de mise en œuvre.

**Localisation :**

Suivant plans des niveaux N°UN104 à UN108 de l'Architecte. Sur l'ensemble des canalisations PVC apparentes du projet.

**2.2.5.4 PEINTURE CALORIQUE**

Application d'une peinture calorique, comprenant :

Préparation des supports comme définie à l'article décrit ci-avant.

Finition :

- l'application d'un primaire adapté aux subjectiles,
- l'application de deux couches de peinture calorique teintes et aspects au choix de l'architecte.

Y compris toutes sujétions de mise en œuvre.

**Localisation :**

Suivant plans des niveaux N°UN104 à UN108 de l'Architecte. Sur l'ensemble des réseaux radiateur du projet.

**2.2.5.5 PEINTURE SUR FACADE ASCENSEUR**

Application de peinture acrylique bénéficiant du label environnement sur ouvrages métalliques, classe A, comprenant :

- Peinture acrylique à 2 couches, bénéficiant du label NF Environnement type RUBBOL BL SATURA de chez SIKKENS, employé pur à raison de 13 m²/l/couche
- Recouvrable : 6 heures
- aspect : satiné tendu
- Famille : 1 – Classe 7b2 – 6a

Teintes au choix de l'architecte dans la gamme du fabricant sans limitation, y compris toutes sujétions de polychromie

L'ensemble compris rechapissages, protections, tous détails et sujétions de mise en œuvre.

Nota : Produit certifié environnementale et sanitaire (FDES)

**Localisation :**

Suivant plans des niveaux N°UN104 à UN108, coupes N° UN200 à UN202 et détails de l'architecte,  
Peinture aux 2 faces toute hauteur des façades ascenseur

**2.2.5.6 RACCORDS DIVERS DE PEINTURE**

Retouches et raccords divers de peinture après le passage des autres corps d'état et avant réception. Pour l'ensemble des ouvrages et locaux concernés.

Y compris déchets, d'accès pour travaux à grande hauteur, protections, manutentions, tous accessoires et sujétions d'exécution suivant prescriptions du fabricant, Avis technique, Normes et DTU en vigueur.

**Localisation :**

Suivant plans des niveaux N°UN104 à UN108, coupes N° UN200 à UN202 et détails de l'architecte,  
Pour l'ensemble du projet

**2.2.5.7 NETTOYAGE DE FIN DE CHANTIER**

Exécution du nettoyage complet en fin de travaux sur ordre du Maître d'Œuvre après le passage des autres corps d'état.

- Le nettoyage s'effectuera en plusieurs phases, pendant les phases préalables à la réception et à la livraison de l'opération.

Le tout suivant normes et DTU

\* Nettoyage sur les surfaces suivantes :

- balayage et lavage des revêtements de sols souples et leurs plinthes ;
- balayage et lavage des revêtements de sols durs et leurs plinthes ;
- nettoyage des revêtements muraux en faïence ;
- nettoyage des miroirs ;
- nettoyage des menuiseries extérieures et des vitrages (2 faces) ;
- menuiseries intérieures, portes, tablettes, protections murales, plinthes ;
- quincailleries, telles que les béquilles, crémones, barres antipaniques, bec de cane ;
- équipement électrique, tels que les plafonniers, appliques, enjoliveurs ;
- appareils sanitaires tels que les WC, lavabos, évier et leur robinetterie ;
- équipements techniques, tels que les grilles de ventilations ;
- le dépoussiérage des parois et surfaces verticales ;
- le dépoussiérage des canalisations ;
- etc... (cette liste est non exhaustive) ;

Y compris évacuations des gravois, échafaudage mobile et toutes sujétions de mise en œuvre. Pour l'ensemble des ouvrages et locaux concernés.

Il est précisé qu'au titre des nettoyages, il sera prévu :

- un nettoyage suffisant pour permettre les opérations préalables à la réception ;
- un nettoyage complet lors de la réception ;
- les nettoyages complémentaires dus après le passage des entreprises pour levées des réserves.

**Localisation :**

Suivant plans des niveaux N°UN104 à UN108 de l'Architecte. Pour l'ensemble des locaux du projet

## **2.3 FAUX-PLAFONDS**

### **2.3.1 PLAFONDS NON-DEMONTABLES**

#### **2.3.1.1 PLAFONDS NON-DEMONTABLES EN PLAQUES DE PLÂTRE BA13 - REPERE P1**

Fourniture et pose d'un plafond suspendu en plaques de plâtre lisses type PLACO ou KNAUF METAL ou techniquement et esthétiquement équivalent, comprenant :

Plaque de plâtre standard :

- 1 plaque de plâtre, aux 4 bords amincis, fixée par vissage perpendiculairement à l'ossature
- Epaisseur : 12.5 mm
- Dimension : 2 400 x 1 200 mm,
- Réaction au feu : A2-s1-d0 anciennement M0
- Parements ratissés 2 couches prêt à peindre

Ossature :

- Ossature métallique en acier galvanisé, croisées si nécessaire par un réseau d'entretoise, fixée au support par l'intermédiaire de suspentes, compris façon de chevêtres et découpes au droit des incorporations des différents équipements suivant hauteur du plénum et nature des supports.
- Fixation sous plancher Hennebique ou poutrelle/hourdis.
- Cornière en aluminium laqué blanc, à la jonction avec les parois verticales, les poteaux et autres équipements techniques du projet

Traitement des joints, angles et cueillies, suivant prescription du fabricant et Avis Technique y compris toutes fixations et toutes sujétions de mise en œuvre, de traitement des rives et angles saillants.

L'ensemble aura une réaction au feu A2-s1-d0 anciennement M0.

En tout état de cause, l'Entrepreneur fournira et mettra en œuvre tous profilés complémentaires et matériaux nécessaires pour livrer un ouvrage comportant toutes les finitions de parachèvement nécessaires à l'aspect esthétique de la présente prestation.

Seront également comprises, toutes les sujétions de découpes, intégration de luminaires, de calepinage, de raccords aux autres plafonds suspendus, de raccords périphériques, de ventilations des plafonds au 1/100ème de leur surface dans lesquels chemineront les canalisations etc.

L'ensemble sera exécuté suivant les prescriptions du fabricant et avis technique, y compris toutes fixations et toutes sujétions de mise en œuvre conformément au DTU 25.41 « ouvrages plaque de plâtre » et aux recommandations du fabricant.

Localisation :

Suivant plans des niveaux N°UN104 à UN108 et les plans de repérage faux-plafonds N° UN400 à UN403 de l'Architecte, ainsi que le tableau des finitions des plafonds repère P1 joint au présent dossier

#### **2.3.1.2 PLAFONDS NON-DEMONTABLES EN PLAQUES DE PLÂTRE PERFOREES - REPERE P2**

Fourniture et pose de plafonds suspendus en plaques de plâtre perforées à face cartonnée de type QUATTRO 41 de chez PLACO ou techniquement et esthétiquement équivalent, en sous face d'ossature métallique comprenant :

Plaques de plâtre perforées standard :

- 1 plaque de plâtre perforée de 12.5 mm d'épaisseur, à bord aminci, fixée perpendiculairement à l'ossature.
- Dimension : 2 400 x 1 200 mm,
- Perforation en carrés réguliers
- Taux de perforation : 16%
- Affaiblissement acoustique  $\alpha_w$  : 0.70
- Matelas de laine minérale noire épaisseur 30 mm.

**Ossature :**

- Ossature métallique en acier galvanisé, croisées si nécessaire par un réseau d'entretoise, fixée au support par l'intermédiaire de suspentes, suivant hauteur du plénum et nature des supports.
- Traitement des joints, angles et cueillies, suivant prescription du fabricant et Avis Technique y compris toutes fixations et toutes sujétions de mise en œuvre.
- Fixation sous dalle BA quel que soit la hauteur du plénum, compris ossature primaire si nécessaire.

Traitement des joints et angles, suivant prescription du fabricant et Avis Technique y compris toutes fixations et toutes sujétions de mise en œuvre, de traitement des rives et angles saillants.

L'ensemble aura une réaction au feu A2-s1-d0 anciennement M0.

En tout état de cause, l'Entrepreneur fournira et mettra en œuvre tous profilés complémentaires et matériaux nécessaires pour livrer un ouvrage comportant toutes les finitions de parachèvement nécessaires à l'aspect esthétique de la présente prestation.

Seront également comprises, toutes les sujétions de découpes, intégration de luminaires, de calepinage, de raccords aux autres plafonds suspendus, de raccords périphériques.

L'ensemble sera exécuté suivant les prescriptions du fabricant et avis technique, y compris toutes fixations et toutes sujétions de mise en œuvre conformément au DTU 25.41 « ouvrages plaque de plâtre » et aux recommandations du fabricant.

**Localisation :**

Suivant plans des niveaux N°UN104 à UN108 et les plans de repérage faux-plafonds N° UN400 à UN403 de l'Architecte, ainsi que le tableau des finitions des plafonds repère P2 joint au présent dossier.

### **2.3.1.3 PLUS-VALUE POUR PAREMENT EN PLAQUES DE PLATRE HYDROFUGE**

Plus-value pour la mise en place d'une plaque de plâtre hydrofuge sur le plafond apparent de la pièce concernée, en remplacement de la plaque standard.

**Localisation :**

Suivant plans des niveaux N°UN104 à UN108 et les plans de repérage faux-plafonds N° UN400 à UN403 de l'Architecte, Pour l'ensemble des plafonds en plaques de plâtre situés dans un local humide.

### **2.3.2 PLAFONDS DEMONTABLES EN DALLES DE FIBRES MINERALES**

#### **2.3.2.1 PLAFONDS DEMONTABLES EN DALLES DE FIBRES MINERALES ACOUSTIQUES 600X600 MM - REPERE P3a**

Fourniture et pose de plafonds suspendus démontables en dalles de laine minérale acoustiques de type EKLA de chez ROCKFON ou techniquement et esthétiquement équivalent, bénéficiant d'un label environnemental. L'ouvrage est composé de dalles en laine de roche pourvu d'un voile peint en blanc sur la face visible et d'un contre-voile sur la face arrière.

**Caractéristiques techniques du produit :**

- Dimensions : 600 x 600 mm à bords droits
- Épaisseur : 20 mm
- Stable en milieu humide : 100 %
- Coefficient d'absorption  $\alpha_w$  : 1.00
- Réaction au feu : A1
- Réflexion à la lumière : 86 %
- Teinte : Blanche

Ossature apparente laquée blanche en usine de 24 mm permettant le démontage, y compris ossatures secondaire, profilés porteurs, entretoises, tiges filetées, clips de rive, rive en cornière.

De manière à accéder aux organes techniques situés en pléniums, il sera prévu des entretoises d'ossature

des plafonds suspendus, facilement démontables et remontables.

L'Entrepreneur devra livrer un ouvrage comportant toutes les finitions de parachèvement nécessaires à l'aspect esthétique de la présente prestation.

Seront également comprises, toutes les sujétions de découpes, intégration de luminaires, de calepinage, de raccords aux autres plafonds suspendus, de raccords périphériques, de ventilations des plafonds au 1/100ème de leur surface dans lesquels chemineront les canalisations etc.

Y compris, tous détails et sujétions de mise en œuvre suivant les prescriptions du fabricant et avis techniques.

**Localisation :**

Suivant plans des niveaux N°UN104 à UN108 et les plans de repérage faux-plafonds N° UN400 à UN403 de l'Architecte, ainsi que le tableau des finitions des plafonds repère P3a joint au présent dossier.

**2.3.2.2 PLAFONDS DEMONTABLES EN DALLES DE FIBRES MINERALES ACOUSTIQUES COLOREES 600X600 MM - REPERE P3b**

Fourniture et pose de plafonds suspendus démontables en dalles de laine minérale acoustiques colorées de type COLOR ALL de chez ROCKFON ou techniquement et esthétiquement équivalent, bénéficiant d'un label environnemental. L'ouvrage est composé de dalles en laine de roche pourvu d'un voile de couleur lisse et mat sur la face visible et d'un contre-voile sur la face arrière.

**Caractéristiques techniques du produit :**

- Dimensions : 600 x 600 mm à bords droits
- Épaisseur : 20 mm
- Stable en milieu humide : 100 %
- Coefficient d'absorption  $\alpha_w$  : 1.00
- Réaction au feu : A1
- Réflexion à la lumière : selon finition retenue
- Teinte : au choix de l'Architecte dans la gamme du fabricant

Ossature apparente laquée au couleur des dalles en usine de 24 mm permettant le démontage, y compris ossatures secondaire, profilés porteurs, entretoises, tiges filetées, clips de rive, rive en cornière.

De manière à accéder aux organes techniques situés en plénums, il sera prévu des entretoises d'ossature des plafonds suspendus, facilement démontables et remontables.

L'Entrepreneur devra livrer un ouvrage comportant toutes les finitions de parachèvement nécessaires à l'aspect esthétique de la présente prestation.

Seront également comprises, toutes les sujétions de découpes, intégration de luminaires, de calepinage, de raccords aux autres plafonds suspendus, de raccords périphériques, de ventilations des plafonds au 1/100ème de leur surface dans lesquels chemineront les canalisations etc.

Y compris, tous détails et sujétions de mise en œuvre suivant les prescriptions du fabricant et avis techniques.

**Localisation :**

Suivant plans des niveaux N°UN104 à UN108 et les plans de repérage faux-plafonds N° UN400 à UN403 de l'Architecte, ainsi que le tableau des finitions des plafonds repère P3b joint au présent dossier.

**2.3.2.3 PLAFONDS DEMONTABLES EN DALLES DE FIBRES MINERALES SANTE 600X600 MM - REPERE P4**

Fourniture et pose de plafonds suspendus démontables en dalles de laine minérale santé de type MEDICARE STANDARD de chez ROCKFON ou techniquement et esthétiquement équivalent, bénéficiant d'un label environnemental. L'ouvrage est composé de dalles en laine de roche pourvu d'un voile peint en blanc sur



la face visible et d'un contre-voile sur la face arrière.

Caractéristiques techniques du produit :

- Dimensions : 600 x 600 mm à bords droits
- Épaisseur : 12 mm
- Stable en milieu humide : 100 %
- Coefficient d'absorption  $\alpha_w$  : 0.85
- Réaction au feu : A1
- Réflexion à la lumière : 86 %
- Teinte : Blanche

Ossature apparente laquée blanche en usine de 24 mm permettant le démontage, y compris ossatures secondaire, profilés porteurs, entretoises, tiges filetées, clips de rive, rive en cornière.

De manière à accéder aux organes techniques situés en plénums, il sera prévu des entretoises d'ossature des plafonds suspendus, facilement démontables et remontables.

L'Entrepreneur devra livrer un ouvrage comportant toutes les finitions de parachèvement nécessaires à l'aspect esthétique de la présente prestation.

Seront également comprises, toutes les sujétions de découpes, intégration de luminaires, de calepinage, de raccords aux autres plafonds suspendus, de raccords périphériques, de ventilations des plafonds au 1/100ème de leur surface dans lesquels chemineront les canalisations etc.

Y compris, tous détails et sujétions de mise en œuvre suivant les prescriptions du fabricant et avis techniques.

Localisation :

Suivant plans des niveaux N°UN104 à UN108 et les plans de repérage faux-plafonds N° UN400 à UN403 de l'Architecte, ainsi que le tableau des finitions des plafonds repère P4 joint au présent dossier.

#### **2.3.2.4 PLAFONDS DEMONTABLES EN DALLES MINERALES HYDROFUGES 600X600 MM - REPERE P5**

Fourniture et pose de plafond suspendu démontable en dalles de laine minérale hydrofuge de type CLEANSPEACE ESSENTIAL de chez ROCKFON ou techniquement et esthétiquement équivalent, bénéficiant d'un label environnemental. L'ouvrage est composé de dalles en laine de roche pourvu d'un voile peint en blanc sur la face visible et d'un contre-voile sur la face arrière.

Caractéristiques techniques du produit :

- Dimensions : 600 x 600 mm à bords droits
- Épaisseur : 12 mm
- Stable en milieu humide : 100 %
- Coefficient d'absorption  $\alpha_w$  : 0.85
- Réaction au feu : A1
- Réflexion à la lumière : 85 %
- Teinte : Blanche

Ossature apparente laquée blanche en usine de 24 mm permettant le démontage, y compris ossatures secondaire, profilés porteurs, entretoises, tiges filetées, clips de rive, rive en cornière.

De manière à accéder aux organes techniques situés en plénums, il sera prévu des entretoises d'ossature des plafonds suspendus, facilement démontables et remontables.

L'Entrepreneur devra livrer un ouvrage comportant toutes les finitions de parachèvement nécessaires à l'aspect esthétique de la présente prestation.

Seront également comprises, toutes les sujétions de découpes, intégration de luminaires, de calepinage, de raccords aux autres plafonds suspendus, de raccords périphériques, de ventilations des plafonds au 1/100ème de leur surface dans lesquels chemineront les canalisations etc.

Y compris, tous détails et sujétions de mise en œuvre suivant les prescriptions du fabricant et avis techniques.

**Localisation :**

Suivant plans des niveaux N°UN104 à UN108 et les plans de repérage faux-plafonds N° UN400 à UN403 de l'Architecte, ainsi que le tableau des finitions des plafonds repère P5 joint au présent dossier.

### **2.3.3 ISOLANT THERMIQUE EN SOUS-FACE DE DALLE**

#### **2.3.3.1 ISOLATION THERMIQUE EN SOUS-FACE DE DALLE - EPAISSEUR 100 MM – R = 3.00 m².K/W**

Fourniture et mise en œuvre d'une isolation thermique en sous-face de dalle en laine de roche de type ROCKFEU THERM RsD de chez ROCKWOOL ou techniquement ou esthétiquement équivalent, comprenant :

- Panneaux semi-rigide en laine de roche non revêtu,
- Épaisseur : 100 mm
- Dimensions : 1 350 x 600 mm.
- Masse volumique : 70kg/m³
- Conductivité thermique :  $\lambda$  de 0,033 W/(m.K)
- Résistance thermique : R = 3,00 m².K/W, minimum suivant indications de la note RT
- Réaction au feu : A1
- Pose : mécanique par chevilles-étoiles ou par cloueur à gaz et chevilles nylon

Y compris toutes sujétions de mise en œuvre selon recommandations du fabricant.

**Localisation :**

Suivant plans des niveaux N°UN104 à UN108 et coupes de l'Architecte et notamment en sous-face de dalle haute des LNC en sous-sol donnant sur le RDC.

#### **2.3.3.2 ISOLATION THERMIQUE EN SOUS-FACE DE DALLE - EPAISSEUR 80 MM – R = 2.40 m².K/W**

Fourniture et mise en œuvre d'une isolation thermique en sous-face de dalle en laine de roche de type ROCKFEU THERM RsD de chez ROCKWOOL ou techniquement et esthétiquement équivalent, comprenant :

- Panneaux semi-rigide en laine de roche non revêtu,
- Épaisseur : 80 mm
- Dimensions : 1 350 x 600 mm.
- Masse volumique : 70kg/m³
- Conductivité thermique :  $\lambda$  de 0,033 W/(m.K)
- Résistance thermique : R = 2.40 m².K/W, minimum suivant indications de la note RT
- Réaction au feu : A1
- Pose : mécanique par chevilles-étoiles ou par cloueur à gaz et chevilles nylon

Y compris toutes sujétions de mise en œuvre selon recommandations du fabricant.

**Localisation :**

Suivant plans des niveaux N°UN104 à UN108, plans des limites d'interventions sur les toitures UN004, et coupes de l'Architecte. Notamment en sous-face des dalles hautes du PCS et ancien SAS ambulances (toitures R+1 et R+2), de la petite toiture de l'édicule en façade Sud du PAV A (toiture R+1), de la toiture Ouest (Toiture R+2), de la toiture avec la verrière (toiture R+3).

### **2.3.4 JOUEES EN PLAQUES DE PLATRE**

Réalisation de jouées verticales, en plaque de plâtre standard type BA13 de 12.5 mm, posées sur ossatures métalliques porteuses en L.

Hauteurs variables suivant indications en plans et coupes Architecte.

Compris sujétions particulières :

- d'ossatures nécessaires de raidissement, d'accrochage, etc...
- de cornière d'angle en raccord avec les plafonds plans ;
- traitement des joints et toutes sujétions de parfaite finition ;
- toutes coupes, entailles, fixations, accessoires fournis et posés.

Réaction au feu : A2-s1, d0 anciennement M0.

Réalisation en coordination avec les entrepreneurs des corps d'état techniques.

Y compris tous profilés complémentaires à la parfaite finition de l'ensemble, toutes coupes, découpes, pose, réglage, tous détails, toutes sujétions et plus-values d'exécution suivant les prescriptions du fabricant et avis techniques.

Nota : un soin particulier sera demandé au présent lot concernant les angles saillants du projet.

#### **2.3.4.1 JOUEES EN PLAQUES DE PLATRE 11 à 20 CM HT**

Fourniture et mise en œuvre de jouées de plâtre allant de 11 à 20 cm de hauteur suivant description générale ci-dessus.

##### **Localisation :**

Suivant plans N°UN104 à UN108, repérage des faux-plafonds N° UN400 à UN403 et coupes N° UN200 à UN202 de l'Architecte, et notamment à chaque changement d'altimétrie entre deux plafonds, entre 11 et 20 cm de hauteur.

#### **2.3.4.2 JOUEES EN PLAQUES DE PLATRE 21 à 30 CM HT**

Fourniture et mise en œuvre de jouées de plâtre allant de 21 à 30 cm de hauteur suivant description générale ci-dessus.

##### **Localisation :**

Suivant plans N°UN104 à UN108, repérage des faux-plafonds N° UN400 à UN403 et coupes N° UN200 à UN202 de l'Architecte, et notamment à chaque changement d'altimétrie entre deux plafonds, entre 21 et 30 cm de hauteur.

#### **2.3.4.3 JOUEES EN PLAQUES DE PLATRE 31 à 40 CM HT**

Fourniture et mise en œuvre de jouées de plâtre allant de 31 à 40 cm de hauteur suivant description générale ci-dessus.

##### **Localisation :**

Suivant plans N°UN104 à UN108, repérage des faux-plafonds N° UN400 à UN403 et coupes N° UN200 à UN202 de l'Architecte, et notamment à chaque changement d'altimétrie entre deux plafonds, entre 31 et 40 cm de hauteur.

#### **2.3.4.4 JOUEES EN PLAQUES DE PLATRE 61 à 70 CM HT**

Fourniture et mise en œuvre de jouées de plâtre allant de 61 à 70 cm de hauteur suivant description générale ci-dessus.

**Localisation :**

Suivant plans N°UN104 à UN108, repérage des faux-plafonds N° UN400 à UN403 et coupes N° UN200 à UN202 de l'Architecte, et notamment à chaque changement d'altimétrie entre deux plafonds, entre 61 et 70 cm de hauteur.

**2.3.4.5 JOUEES EN PLAQUES DE PLATRE 101 à 110 CM HT**

Fourniture et mise en œuvre de jouées de plâtre allant de 101 à 110 cm de hauteur suivant description générale ci-dessus.

**Localisation :**

Suivant plans N°UN104 à UN108, repérage des faux-plafonds N° UN400 à UN403 et coupes N° UN200 à UN202 de l'Architecte, et notamment à chaque changement d'altimétrie entre deux plafonds, 102 cm de hauteur.

**2.3.4.6 JOUEES EN PLAQUES DE PLATRE 120 A 130 CM HT**

Fourniture et mise en œuvre de jouées de plâtre allant de 120 à 130 cm de hauteur suivant description générale ci-dessus.

**Localisation :**

Suivant plans N°UN104 à UN108, repérage des faux-plafonds N° UN400 à UN403 et coupes N° UN200 à UN202 de l'Architecte, et notamment à chaque changement d'altimétrie entre deux plafonds, entre 120 et 130 cm de hauteur.

**2.3.5 OUVRAGES DIVERS**

**2.3.5.1 ECRAN DE CANTONNEMENT**

Fourniture et pose d'un écran de cantonnement fixe en plaques de plâtre BA13, suspendu sous la structure porteuse, destiné à limiter la propagation des fumées en cas d'incendie conformément aux dispositions réglementaires applicables aux ERP de type U.

L'ouvrage sera implanté en sous-face de plancher haut ou dans l'épaisseur des faux-plafonds.

Caractéristiques techniques :

- Hauteur de l'écran : > ou = à 500 mm sous faux-plafond
- Écran fixe, non démontable.
- Structure porteuse par ossature métallique en acier galvanisé, dimensionnée pour garantir la stabilité en cas d'incendie.
- Fixation par suspentes métalliques ou tiges filetées, ancrées mécaniquement dans le support porteur
- Parement en plaques de plâtre de type BA13 d'épaisseur 12.5 mm, posées sur simple parement.
- Tous traitement des joints.
- Finition : enduit de finition lisse prêt à peindre.
- Classement de réaction au feu : A2-s1, d0 anciennement M0.
- Résistance au feu : Pare flamme ½ heure
- Étanchéité aux fumées : joints traités sur toute la surface, y compris en périphérie, pour garantir une efficacité contre les fumées chaudes.
- Résistance mécanique : stabilité en cas d'appel d'air (désenfumage), conforme IT 246 et essais du fabricant.

Y compris toutes sujétions de pose conforme au NF DTU 25.41, ainsi qu'aux prescriptions du fabricant et aux exigences du coordinateur SSI.

**Localisation :**

Suivant plans des niveaux N°UN104 à UN108, plans des faux-plafonds N° UN400 à UN403 et des coupes N° UN200 à UN202 de l'Architecte et plans de désenfumage du CVC, et notamment au niveau 0 pour les espaces d'attente ouverts en cantonnement de l'escalier de l'aile Est.

**2.3.5.2 TRAPPES DE VISITE - 500 x 500 MM**

Fourniture et pose de trappes de visite de type REVI CLAP ou techniquement et esthétiquement équivalent, comprenant :

- Dimension 500 x 500 mm.
- Profil en aluminium brut de 1.75 mm
- Remplissage en plaque de plâtre identique à celle du local, de type BA13 vissée
- Enquerre de renfort de 1.25 mm d'épaisseur
- Ressort en inox
- Ouverture par pousser / lâcher
- Réaction au feu A2-s1, d0 anciennement M0

En rives de faux-plafonds, au droit de la trémie de la trappe, il sera réalisé des renforts.  
Les trappes sont affleurantes avec le faux-plafond doivent s'ajuster avec le minimum de joint possible avec le faux-plafond.

Y compris pose, réglages, ajustages, tous détails et sujétions de mise en œuvre et d'exécution.

**Localisation :**

Suivant besoin des lots techniques. Notamment en plafonds du hall d'accueil HEH-A-00-21A pour accès aux équipements techniques

**2.3.5.3 RECOUPEMENT DE PLENUM EN PLAQUES DE PLATRE**

Fourniture et pose de retombées en plaques de plâtre de type Placoflam BA13 de chez Placo ou techniquement équivalent, comprenant :

- Ossatures métalliques et raidisseurs si nécessaire
- Plaques de plâtre cartonnées à haute résistance au feu,
- Épaisseur : 13 mm
- Classement au feu M0 (A2-s1,d0),
- Exigence minimum : E30 (Pare-flamme 1/2h),
- Hauteur : suivant plans et coupes de l'Architecte.

Y compris toutes coupes, découpes, notamment pour passage des alimentations, passage des corrections acoustiques, fourniture et pose d'ossatures intermédiaires pour plafonds avec hauteur de plénum importante, pose, réglage, tous détails et sujétions de mise en œuvre suivant les prescriptions du fabricant et avis techniques.

**Localisation :**

Suivant plans des niveaux N°UN104 à UN108 et des coupes N° UN200 à UN202 de l'Architecte.  
1 recoupeMENT de plénum tous les 25 m dans les circulations et pour 300 m² de plénum.

**2.3.5.4 SOFFITE EN PLAQUES DE PLATRE CF1H SUR OSSATURE METALLIQUE**

Fourniture et mise en place de soffite en plaques de plâtre sur ossature métallique, sous plancher béton, comprenant :

- Plaques de plâtre cartonnées vissées sur l'ossature,
- Dispositif de suspension au droit des joints, répartis tous les 0.60m, compris coquille de protection,
- Panneaux semi-rigides en laine de roche de 50 mm d'épaisseur,

- Renforts longitudinaux de 75 mm assurant l'étanchéité dans les angles,
  - Renforts transversaux de 150 mm assurant l'emboîtement et l'étanchéité entre les éléments,
- Y compris fixations par vis ou agrafes, assemblage, coupes, mise en place des dispositifs de suspension, réglages, fermeture, tous détails et toutes sujétions de mise en œuvre suivant les prescriptions du fabricant et des avis techniques.
- Parement : 2 plaques de plâtre type feu, BA13.
  - Résistance au feu : CF 1 heure.

**Localisation :**

Suivant plans des réseaux fluides Médicaux du BET Fluides OX410 à OX414. Ensemble des encoffrements coupe-feu des réseaux circulants en sous-face de dalles.

### **2.3.5.5 GRILLE DE VENTILATION POUR PLENUM**

Dans le cas de présence de canalisations de fluides médicaux dans le plénum du faux-plafond, la réglementation impose une surface de ventilation 1/100ème de la surface du faux-plafond.

Fourniture et pose de grilles de ventilation des plénums de faux plafond, démontable, comprenant :

- 1 encadrement en profilé d'aluminium laqué y compris assemblages
- Grilles en aluminium laqué blanc

Y compris pose, incorporation soignée dans les faux plafonds, tous détails et toutes sujétions d'exécution et de mise en œuvre de raccord.

Dimensions des grilles respectant la trame des plafonds suspendus.

Suivant indication en plan des lots technique.

Prix global et forfaitaire

**Localisation :**

Suivant plans N°UN104 à UN108 de l'Architecte et plans des fluides médicaux. Pour l'ensemble de l'opération.

### **2.3.5.6 DECOUPES DE TROUS**

L'entrepreneur du présent lot prévoira dans son offre :

- Découpes dans l'ensemble des plafonds suspendus de trous pour extraction, ventilation, trappes de visite, équipements électriques.
- Pose de ces ouvrages, calfeutrements et garnissages nécessaires au pourtour.

**Localisation :**

Suivant plans N°UN104 à UN108 et coupes N° UN200 à UN202 de l'Architecte, pour l'ensemble du projet.