

## Note explicative des espaces occupés par les travaux tiers

Le présent document représente de façon synthétique les emprises des travaux tiers (autre que ceux des prestataires du MI pour le Cfa) qui pourraient démarrer antérieurement à la prise de possession du site par le Titulaire du présent Marché, et :

- à minima devront être mis ou laissés à dispositions de la prise de possession du site par le Titulaire du présent marché jusqu'au 31 juillet 2026
- être pris en compte dans les flux de chantier et logistique
- seront sous la responsabilité du ou des Titulaires des travaux tiers, dans leur emprise, sur les heures ouvrées
- seront sous la responsabilité du Titulaire du présent marché et être intégré aux rondes de sureté et de sécurité, sur les heures non ouvrées
- la sécurisation globale du site restera sous la responsabilité du Titulaire du présent marché qui, en conséquence, devra s'assurer de la bonne mise en place et fermeture des clôtures de chantier entre la place Ada Lovelace et la zone de travaux des tiers; et le cas échéant signaler tout défaut au Titulaire des travaux tiers qui la mis en place

Le Soumissionnaire est également informé qu'en lien avec le PCM3 :

- Le PCM3 a 2 tranches, avec 2 DAACT une pour la livraison du 31 janvier 2025 et une autre à l'achèvement des travaux objet de la 2ème tranche prévue au 31 juillet 2026
- Le dépôt de la DP pour les travaux mur du quai de livraison et de sécurisation des 2 porches ne pourra se faire au mieux qu'à postériori de la 2<sup>ème</sup> tranche



# NOTICE SUR LES MODIFICATIONS DE L'INDICE A DU PCM3 AU DROIT DES TRAVAUX TIERS PRECITES

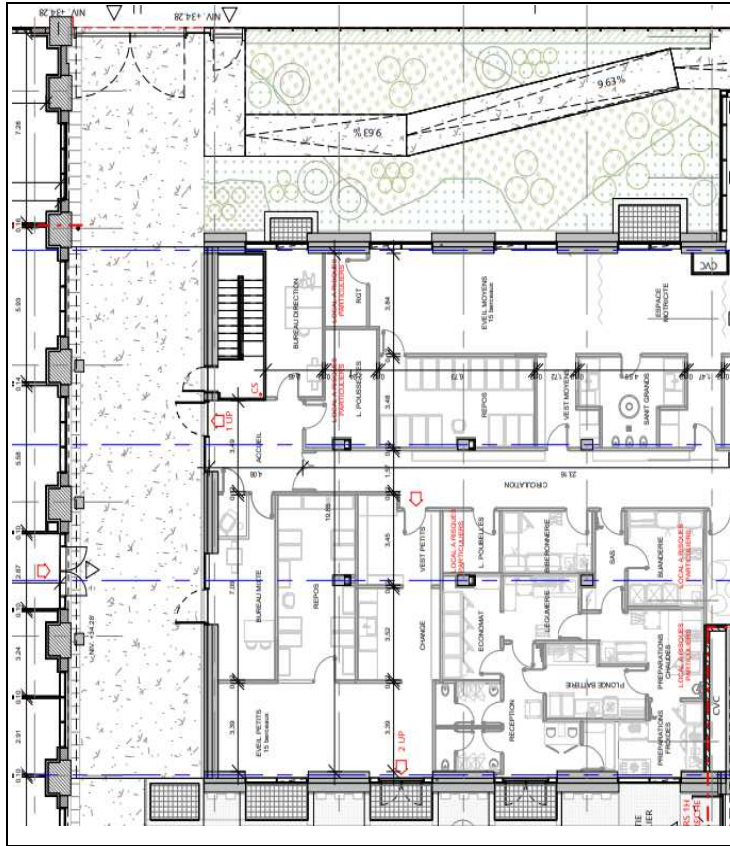
- Insertion d'un jardin d'agrément
- Création d'un local vélos en-dessous, relié à celui existant dans le B1b
- Transformation du local vélos dans le B1a



PCM3 Indice A Juillet 2025



PCM3 Juin 2025

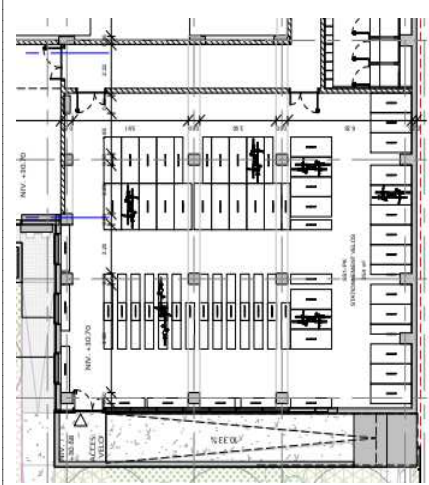
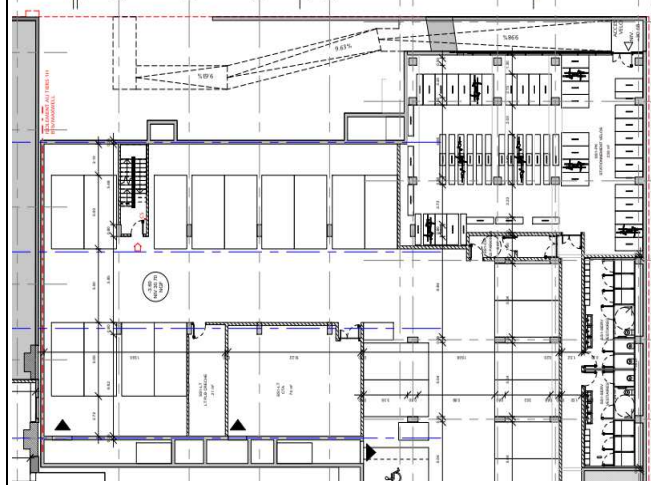


Insertion d'un jardin d'agrément destiné aux enfants accueillis dans la crèche, au RDC, accessible de plain-pied par le corridor vert. Ce jardin sera délimité et protégé par une clôture du même type que celle extérieure. Le sol recevra un revêtement amortissant spécifique aux aires de jeux enfants. Les espaces intérieurs de la crèche ne sont en rien modifiés, la notice de sécurité non plus, ce pourquoi les dossiers PC39/PC40 restent inchangés.



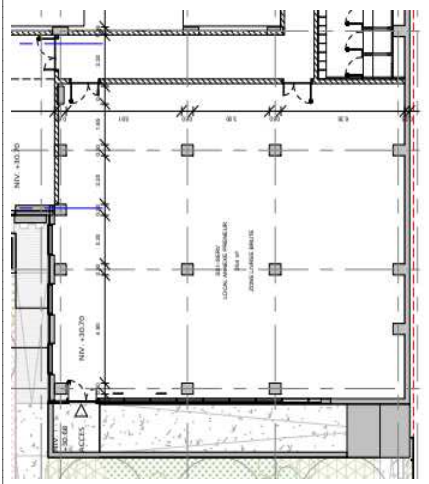
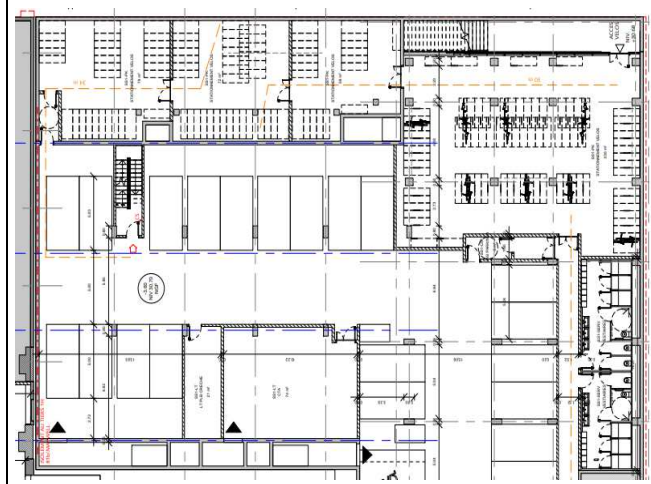
Création d'un local vélos en-dessous, relié à celui existant dans le B1b. Le cheminement extérieur spécifique aux vélos est maintenu, mais la rampe est remplacée par un escalier muni d'un rail spécifique pour les vélos. Cette disposition diminue le pourcentage de pleine terre sur l'ensemble de la parcelle, mais celui-ci reste conforme aux objectifs du PLUi.

PCM3 Juin 2025



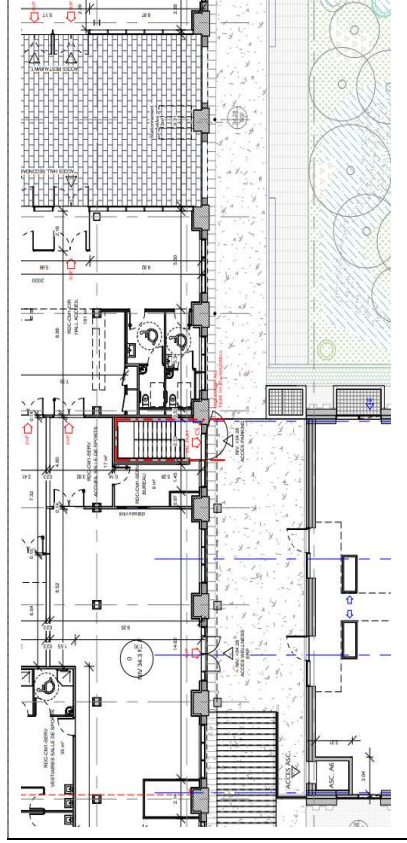
Transformation du local vélos dans le B1a. La zone devient un local Preneur. Elle sera livrée brute, à aménager.

PCM3 Indice A Juillet 2025



Afin de parvenir aux surfaces de stationnement vélos requises, des petites zones de stationnement d'appoint sont installées sous les porches de la Halle et sous les connecteurs des bâtiments neufs. Ces espaces sont abrités.

PCM3 Juin 2025



PCM3 Indice A Juillet 2025

