

CAHIER DES CLAUSES TECHNIQUES PARTICULIERES

Consultation PIC 25-043 du 03/09/2025

- APPEL D'OFFRES OUVERT -

Objet : Fourniture de chariots rolls et chariots penderies pour le compte du Service Central des Blanchisseries (SCB) du Pôle d'Intérêt Commun (PIC) SCA-SCB-SMS de l'Assistance Publique – Hôpitaux de Paris.

APHP	Consultation PIC 25- 043 du 03/09/2025	PIC
AOO	Cahier des Clauses Techniques Particulières	1 / 17

SOMMAIRE

ARTICLE 1 : OBJET	3
ARTICLE 2 : ALLOTISSEMENT	3
ARTICLE 3 : SPECIFICATIONS TECHNIQUES	3
3.1 : Descriptif technique Lot 1 - rolls.....	3
3.2 : Descriptif technique Lot 2 – chariots penderies	5
3.3 : Fermetures	6
3.4 : Complément de gamme	6
ARTICLE 5 : quantites estimatives annuelles.....	6
ARTICLE 6 : LIVRAISONS	6
ARTICLE 7 : DELAIS	7
ARTICLE 8 : GARANTIE.....	7
ARTICLE 9 : RESPONSABILITE SOCIETALE ET ENVIRONNEMENTALE	7
ARTICLE 10 : NORMES ET REGLEMENTATION	7

APHP	Consultation PIC 25- 043 du 03/09/2025	PIC
AOO	Cahier des Clauses Techniques Particulières	2 / 17

ARTICLE 1 : OBJET

Fourniture de chariots en fils d'acier de type « Rolls » et de chariots penderies pour le compte du Service Central des Blanchisseries (SCB) du Pôle d'Intérêt Commun (PIC) SCA-SCB-SMS de l'Assistance Publique – Hôpitaux de Paris pour une durée de trois (03) ans à compter de la date de notification.

ARTICLE 2 : ALLOTISSEMENT


La présente consultation fait l'objet de deux lots :

Lot	Objet
1	Fourniture de chariots en fils d'acier de type « Rolls »
2	Fourniture de chariots penderies

ARTICLE 3 : SPECIFICATIONS TECHNIQUES

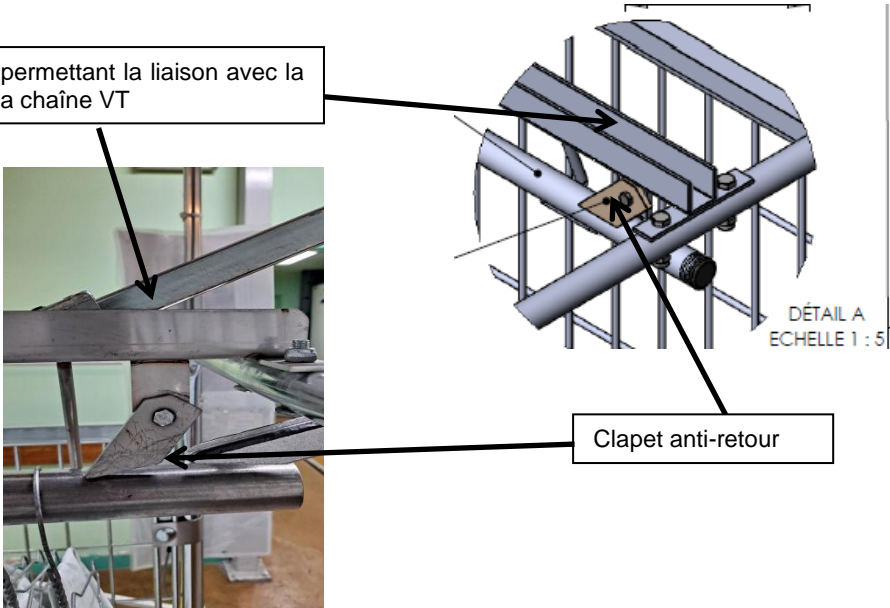
Les rolls sont destinés au transport du linge propre ou sale entre les sites de production du Service Central des Blanchisseries et les hôpitaux. Les chariots penderies sont destinés au transport de vêtements sur cintres fils entre les sites de production du Service Central des Blanchisseries et les hôpitaux. Les rolls et les chariots penderies sont soumis à un usage intensif dans des conditions difficiles : charges lourdes, humidité, manutentions rudes.

3.1 : Descriptif technique Lot 1 - rolls

	Spécifications techniques	
Dimensions & poids	<ul style="list-style-type: none">- Longueur : Extérieur : 880 ± 20 mm (hors tout)- Largeur : Extérieur : 640 ± 20 mm (hors tout)- Hauteur : Extérieur : 1750 ± 50 mm (hors tout avec roues)- Poids : Poids vide : 50 kg maxi- Charge utile : 250 kg	
Structure	<ul style="list-style-type: none">- Joutes en tube de 25 mm de diamètre minimum x 1,5 mm- Eléments interchangeables en fil d'acier de $\varnothing 5$ mm minimum, treillis renforcé maille 60 x 200 mm maximum, sur ossature en tube d'acier,- Soudures des grilles à l'intérieur à chaque intersection de fils d'acier,- L'espace en haut entre les joutes et la grille arrière doit être minimal pour éviter des pincements de doigts lors de la manipulation des Rolls (cf photo)- Absence d'angles vifs et de pièces contondantes (charnières, fermetures)- Socle soudé en tubes, fond en acier perforé adapté à l'utilisation des retourneurs de rolls- Gerbage des Rolls du sol au quai avec chariot élévateur	
APHP	Consultation PIC 25-043 du 03/09/2025	PIC
AOO	Cahier des Clauses Techniques Particulières	3 / 17

Ouvrants	<ul style="list-style-type: none"> - Sur la longueur : bas fixe hauteur du seuil à 800 ± 20 mm du sol, - Porte rabattable en partie haute hauteur $740 \text{ mm} \pm 20 \text{ mm}$, - Fermetures métalliques simples de type loqueteaux (verrou).
Barre et timon d'attelage	<ul style="list-style-type: none"> - crochet d'attelage arrière et timon rétractable avant avec une seule position d'accroche. - Structure pleine du timon hors point d'accroche du roll - Tractage de train de Rolls ou de chariots penderies y compris en extérieur sur chaussée (vitesse de traction de 5 km/h environ, charge pouvant aller jusqu'à 250 kg par roll - hauteur d'accroche au chariot tracteur adaptable de 250 mm à 400 mm du sol. - système d'attelage compatible avec les différents modèles de rolls déjà en service au SCB.
Traitement de surface	<ul style="list-style-type: none"> - Traitement de surface des parties métalliques : électrozinguage - Lavage et désinfection en tunnel de lavage.
Roues, frein	<ul style="list-style-type: none"> - Ø suffisant pour un bon roulage avec une charge de 250 kg en intérieur et extérieur, ne devant pas excéder 125 mm - Roues pivotantes avec freins côté attelage, frein accessible en marche avant - Roues arrière fixes - Bandes de roulage en matériau non traçant, de largeur suffisante pour une bonne stabilité (40 mm mini), - Roulements étanches (passage en tunnel de lavage),
Identification	<ul style="list-style-type: none"> - Plaque métal de 200 x 175 mm environ fixée côté opposé à l'ardoise portant les indications suivantes (caractères percés sur la plaque) : « SCB » lettres de 55 mm de haut min ; 1 lettre + n° à 3 chiffres séquentiels + « mois/année » en chiffres, caractères de 45 mm de haut min. - Ardoise de 200 x 175 mm fixée côté attelage. - Le prestataire devra apposer une puce RFID permettant le traçage sur chaque roll ou chariot livré (fournies par le SCB à la commande). Ces puces seront fixées (rivetées) au centre du grillage à l'opposé de la porte rabattante à une hauteur de 25 cm du haut du roll.

3.2 : Descriptif technique Lot 2 – chariots penderies

	Spécifications techniques
Dimensions & poids	<ul style="list-style-type: none"> - Longueur : Extérieur : 1580 ± 20 mm (hors tout) - Largeur : Extérieur : 560 ± 20 mm (hors tout) - Hauteur : Extérieur : 1680 ± 50 mm (hors - tout avec roues) - Poids : Poids vide : 100 kg maxi - Charge utile : 300 kg
Structure	<ul style="list-style-type: none"> - Joes en tube minimum de 25 mm de diamètre x 1,5 mm - Eléments interchangeables en fil d'acier de $\varnothing 5$ mm minimum, treillis renforcé maille 55 x 100 mm maximum, sur ossature en tube d'acier, - Soudures des grilles à l'intérieur à chaque intersection de fils d'acier, - Socle soudé en tube et treillis grillagé - Absence d'angles vifs et de pièces contondantes (charnières, fermetures) - Une barre penderie mécanisable de longueur utile mini de 1340 mm en tube de $35 \text{ mm} \pm 2$ mm et épaisseur de $3 \text{ mm} \pm 0,5$ mm fixée au chariot par le dessus. Ouvert côté porte de côté. Avec un clapet anti retour. L'entraxe du tube au sol ne devra pas excéder 1600 mm. Cette barre sera jointe à la sortie du convoyeur de la chaîne Vêtement de Travail (VT) pour recevoir les vêtements sur cintres. - Fer en U épaisseur 5 mm - Gerbage des Rolls du sol au quai avec chariot élévateur - <div style="display: flex; align-items: center;"> <div style="border: 1px solid black; padding: 5px; margin-right: 10px;"> <p>Fer en U permettant la liaison avec la sortie de la chaîne VT</p> </div>  </div>
Ouvrants	<ul style="list-style-type: none"> - demi porte rabattante supérieure et panneau fixe inférieur sur un seul côté - porte demi ouvrante avec fermeture à droite ou à gauche (à préciser à chaque commande) suivant le côté de l'ouverture du tube de la barre penderie. - Fermetures métalliques simples de type loqueteaux (verrou)

APHP	Consultation PIC 25-043 du 03/09/2025	PIC
AOO	Cahier des Clauses Techniques Particulières	5 / 17

Barre et timon d'attelage	<ul style="list-style-type: none"> - barre d'attelage positionnée à l'opposé de l'ouverture de côté. - Timon rétractable avec une seule position d'accroche. - Structure pleine du timon hors point d'accroche du roll - Tractage de train de chariots penderies y compris en extérieur sur chaussée (vitesse de traction de 5 km/h environ, charge pouvant aller jusqu'à 300 kg par chariot penderie) - hauteur d'accroche au chariot tracteur adaptable de 250 mm à 400 mm du sol. - système d'attelage compatible avec les différents modèles de chariots penderies déjà en service
Traitement de surface	<ul style="list-style-type: none"> - Traitement de surface des parties métalliques : électrozinguage - Lavage et désinfection en tunnel de lavage.
Roues, frein	<ul style="list-style-type: none"> - Ø suffisant pour un bon roulage avec une charge de 350 kg en intérieur et extérieur, ne devant pas excéder 125 mm - Roues pivotantes avec freins côté attelage, frein accessible en marche avant - Roues arrière fixes - Bandes de roulage en matériau non traçant, de largeur suffisante pour une bonne stabilité (40 mm mini), - Roulements étanches (passage en tunnel de lavage),
Identification	<ul style="list-style-type: none"> - Plaque métal de 200 x 175 mm environ fixée côté timon portant les indications suivantes (caractères percés sur la plaque) : - « SCB » lettres de 55 mm de haut minimum, - 1 lettre + n° à 3 chiffres séquentiels + « mois/année » en chiffres, caractères de 45 mm de haut min.

3.3 : Fermetures

Les systèmes de d'ouverture/fermeture doivent permettre un accès facile à l'intérieur des rolls ou des chariots penderies, qu'ils soient vides ou chargés.

3.4 : Complément de gamme

Le candidat devra obligatoirement proposer toutes les pièces détachées de remplacement nécessaires à la réparation des rolls et chariots, comme détaillé sur le BPU ; il pourra également proposer des articles complémentaires, en lien direct avec les articles proposés, comme de housses de protection à glissières ou à scratch, etc.

ARTICLE 5 : QUANTITES ESTIMATIVES ANNUELLES

Lot	Désignation articles	Nombre d'unités
Lot 1	Chariots fils de fer « Rolls »	320
Lot 2	Chariots penderies mécanisables	30

ARTICLE 6 : LIVRAISONS

Les livraisons seront effectuées au SCB site Salpêtrière – 50/52 Bd Vincent Auriol – 75013 PARIS

APHP	Consultation PIC 25-043 du 03/09/2025	PIC
AOO	Cahier des Clauses Techniques Particulières	6 / 17

ARTICLE 7 : DELAIS

Dans son offre, le candidat s'engage contractuellement sur les délais de livraison des articles du marché listés ou sur devis à réception du bon de commande en renseignant l'annexe dédiée.

ARTICLE 8 : GARANTIE

La durée de la garantie s'étend sur une durée qui ne saurait être inférieure à 2 ans à partir de la date du procès-verbal d'admission des fournitures.

Au titre de la garantie du matériel, le titulaire doit assurer la réparation, le dépannage et le remplacement gracieux de tout ou partie du matériel reconnu défectueux.

Les défauts constatés sont notifiés au titulaire pour qu'il puisse entreprendre les réparations dans un délai convenu avec la personne publique. Passé ce délai et en cas de défaillance du titulaire, la personne publique peut procéder d'office et aux frais du titulaire aux réparations nécessaires.

Le candidat détaillera avec précision les modalités pratiques de mise en œuvre de la garantie dans son offre et dans l'annexe technique disponible dans le DCE. Aucune démarche particulière ne doit être effectuée par la blanchisserie pour activer la garantie des équipements installés.

ARTICLE 9 : RESPONSABILITE SOCIETALE ET ENVIRONNEMENTALE

Le candidat renseignera l'annexe dédiée et joindra les documents de preuve et attestations comme spécifié.

ARTICLE 10 : NORMES ET REGLEMENTATION

Les fournitures et prestations du présent Cahier des Charges devront être conformes :

- Aux décrets, arrêtés, circulaires en vigueur à la date de remise des offres,
- Aux normes européennes et françaises publiées au moins 6 mois avant la date de remise des offres.

Le titulaire ¹

¹ Indiquer les noms et qualité du signataire du marché et apposer le cachet commercial après avoir paraphé toutes les pages du présent document

APHP	Consultation PIC 25-043 du 03/09/2025	PIC
AOO	Cahier des Clauses Techniques Particulières	7 / 17

ANNEXE PHOTOS LOT 1



APHP	Consultation PIC 25- 043 du 03/09/2025	PIC
AOO	Cahier des Clauses Techniques Particulières	8 / 17



PLAQUE D'IDENTIFICATION



ARDOISE

APHP	Consultation PIC 25-043 du 03/09/2025	PIC
AOO	Cahier des Clauses Techniques Particulières	9 / 17



PUCE DE TRACABILITE FOURNIE A RIVETER

APHP	Consultation PIC 25- 043 du 03/09/2025	PIC
AOO	Cahier des Clauses Techniques Particulières	10 / 17



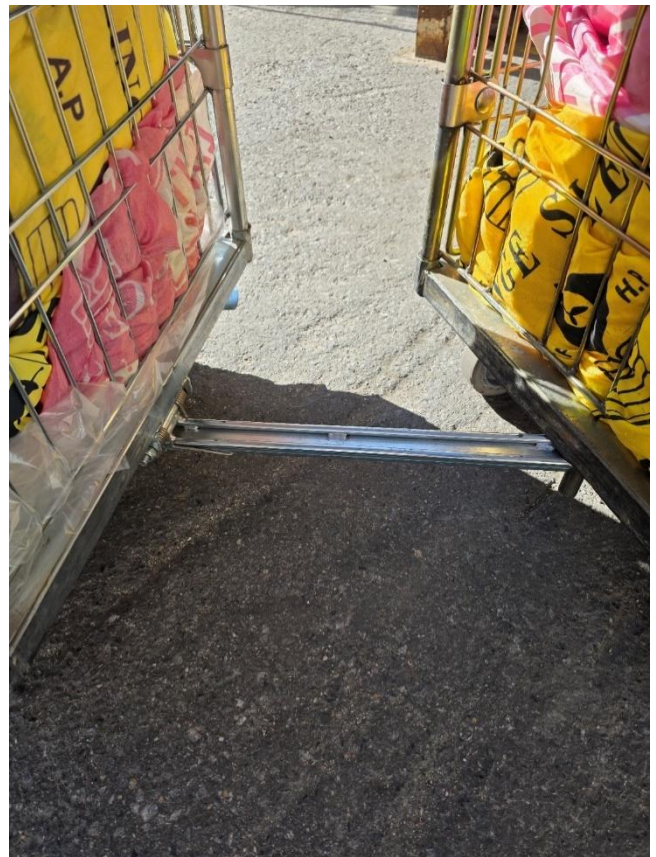
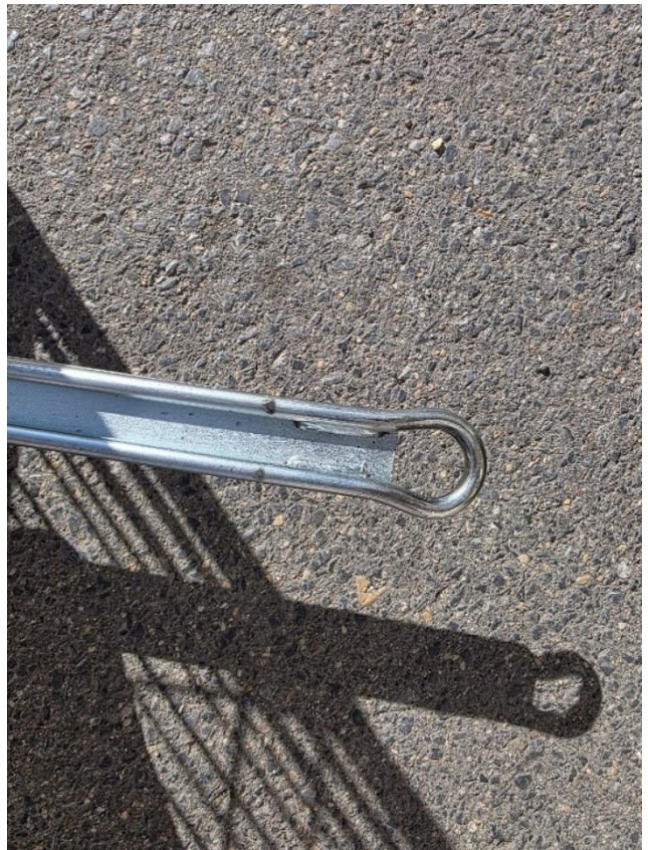
FOND EN TOLE INOX PERFOREE

APHP	Consultation PIC 25- 043 du 03/09/2025	PIC
AOO	Cahier des Clauses Techniques Particulières	11 / 17



PORTE RABATTABLE

APHP	Consultation PIC 25- 043 du 03/09/2025	PIC
AOO	Cahier des Clauses Techniques Particulières	12 / 17



ATTELAGE - TIMON

APHP	Consultation PIC 25-043 du 03/09/2025	PIC
AOO	Cahier des Clauses Techniques Particulières	13 / 17



LOQUETEAU D'OUVERTURE/FERMETURE

APHP	Consultation PIC 25- 043 du 03/09/2025	PIC
AOO	Cahier des Clauses Techniques Particulières	14 / 17

ANNEXE PHOTOS LOT 2



APHP	Consultation PIC 25- 043 du 03/09/2025	PIC
AOO	Cahier des Clauses Techniques Particulières	15 / 17



APHP	Consultation PIC 25- 043 du 03/09/2025	PIC
AOO	Cahier des Clauses Techniques Particulières	16 / 17



APHP	Consultation PIC 25-043 du 03/09/2025	PIC
AOO	Cahier des Clauses Techniques Particulières	17 / 17