



ECONOMAT DES ARMEES
DIRECTION GÉNÉRALE
DIRECTION DES ACHATS

**Création d'une nouvelle installation de production de froid des
chambres froides positives et des locaux de préparation réfrigérés du
Mess Mixte de la BA 721 de Rochefort**

Marché A Procédure Adaptée

*En application des articles L. 2123-1, R2123-4 et suivant du code de la commande
publique*

**CAHIER DES CLAUSES PARTICULIERES AYANT VALEUR D'ACTE
D'ENGAGEMENT**

ANNEXE 2 – DESCRIPTIF DES TRAVAUX

Table des matières

Article 1. PRESTATIONS A LA CHARGE DU TITULAIRE.....	3
Article 2. SPECIFICATIONS TECHNIQUES.....	3
Article 3. DOCUMENTS A FOURNIR.....	3
Article 4. TRAVAUX	3
4.1. DESCRIPTION DU BESOIN.....	3
4.2. EQUIPEMENTS FRIGORIFIQUES	4
4.3. GROS ŒUVRE - DEMOLITION	5
4.4. SECOND ŒUVRE.....	5
4.5. ELECTRICITE.....	5
4.6. PLOMBERIE / CVC	5
Article 5. PLANS	6
Article 6. OBLIGATIONS.....	13
6.1. ENGAGEMENT DU TITULAIRE.....	13
6.2. ENGAGEMENT DE L'EDA.....	13

Article 1. PRESTATIONS A LA CHARGE DU TITULAIRE

Le titulaire demande au Maître d'Ouvrage tous les renseignements qui lui sembleront nécessaires à l'exécution des travaux. En conséquence, le titulaire ne peut jamais arguer que des erreurs ou omissions le dispensent d'exécuter tous les travaux concernant son corps d'état et l'obligent à demander un supplément de prix.

Par ailleurs, tous les travaux s'entendent complètement exécutés et parfaitement finis ; en conséquence le titulaire doit tous les travaux et fournitures nécessaires à la finition des ouvrages, comme faisant partie intégrante de son forfait, qu'ils soient ou non mentionnés au présent document.

Le titulaire doit prendre en compte l'ensemble des contraintes liées au site (conditions d'accès et des sorties, zones de travail, zone de manutention et de stockage...)

Les études techniques et plans d'exécution sont à la charge du titulaire.

Les déchets de chantier sont gérés et enlevés par le titulaire d'une manière strictement conforme à la réglementation en vigueur.

Article 2. SPECIFICATIONS TECHNIQUES

Toutes les fournitures, matériels, appareillages, etc... sont neufs et de bonne qualité. Ils doivent être conformes à la réglementation en vigueur au moment de l'exécution des travaux.

Il appartient au titulaire, qui demeure seule responsable des travaux, de vérifier et de contrôler l'origine des matériels et appareillages, selon les caractéristiques et les principes de fonctionnement. Le titulaire propose au Maître d'Ouvrage plusieurs choix de matériels. L'acceptation d'un matériel par le Maître de l'Ouvrage ne peut avoir pour effet de dégager la responsabilité du titulaire.

La mise en service intervient après la réception de l'installation. La mise en service se fait en présence du titulaire du marché multi-technique de l'EdA pour prise en charge après la période de Garantie de Parfait Achèvement. Le titulaire assure la passation avec l'entreprise assurant la maintenance pour l'EdA, ainsi que tous les documents nécessaires à cette maintenance. Il appartient au titulaire de se renseigner en amont sur les exigences du mainteneur pour éviter tout litige lors de la passation.

Les certifications CE, quand elles sont obligatoires, sont à prévoir par le titulaire. Tous les équipements nécessaires à cette certification sont à la charge du titulaire sauf expression clairement indiquées lors de la consultation.

Le titulaire assure en outre les garanties selon la loi en vigueur.

Article 3. DOCUMENTS A FOURNIR

Les études d'exécution, notes de calcul éventuelles et plans de repérage / calepinage sont à la charge du titulaire.

Le titulaire doit également la transmission des fiches techniques des produits, ainsi que les certificats et Avis Techniques s'y rapportant le cas échéant et tous les éléments pour assurer la maintenance des équipements.

Article 4. TRAVAUX

4.1. DESCRIPTION DU BESOIN

Le présent marché de travaux a pour objet :

- La création d'un local technique extérieur, permettant d'accueillir les nouveaux groupes froids, y compris toutes sujétions techniques (fondations, gros œuvre, étanchéité, lots techniques)
- La fourniture, la pose, l'installation et le raccordement des nouveaux groupes froids dans le local technique dédié

- La distribution du nouveau réseau HPBP de distribution du fluide frigorigène et le raccordement aux chambres froides positives et salles de préparation froide existantes
- La dépose du réseau existant
- Le remplacement des évaporateurs, y compris dépose et évacuation des évaporateurs existants

4.2. EQUIPEMENTS FRIGORIFIQUES

La prestation comprend toutes sujétions concernant la production de froid pour le bon fonctionnement des six chambres froides positives, du local préparation froide et du local déseballage, y compris :

- Groupes frigorifiques (1 groupe par chambre froide et local)
- Armoires électriques
- Evaporateurs
- Distribution du nouveau réseaux HPBP de distribution du fluide frigorigène (R449 ou R450A)
- Dépose et évacuation de l'ancien réseau HPBP de distribution du fluide frigorigène
- Dépose et évacuation des anciens évaporateurs

Détails des surfaces des chambres froides positives et locaux réfrigérés :

1. 1 CF+ de 27,05 m²
2. 1 CF+ de 19,60 m²
3. 1 CF+ de 11,41 m²
4. 1 CF+ de 22,44 m²
5. 1 CF+ de 15,95 m²
6. 1 CF+ de 9,93 m²
7. 1 CF+ de 11,20 m²
8. 1 CF+ de 30,03 m²
9. 1 local broyage emballage de 30,42 m²
10. 1 local déchet de 15,38 m²
11. 1 local préparation froide de 95,51 m²
12. 1 local déseballage de 22,58 m²

4.3. GROS ŒUVRE - DEMOLITION

La prestation comprend toutes sujétions concernant les travaux de gros œuvre pour la mise en œuvre des ouvrages et équipements, y compris :

- Création d'un local technique extérieur adapté à l'installation des nouveaux groupes froids, y compris, fondations, structures, étanchéités, raccordement au bâtiment existant ; les dimensions intérieures du local devront permettre un accès aisé aux groupes froids pour les besoins de leur maintenance
- Démolition des cloisons, murs et plafonds pour les besoins du chantier
- Réalisation des éventuelles ouvertures et réservations dans les murs de façades et murs séparatifs
- Mise en place d'une benne pour l'évacuation des gravois en centre de tri

4.4. SECOND ŒUVRE

La prestation comprend toute sujétions pour assurer un résultat propre et fini après travaux :

- Plâtrerie et peinture (y compris préparation des supports) des ouvrages impactés par les travaux

4.5. ELECTRICITE

La prestation comprend toute sujétions pour assurer le bon fonctionnement des chambres froides, y compris :

- Dimensionnement, fourniture et pose d'une nouvelle armoire électrique alimentant les nouveaux groupes froids

4.6. PLOMBERIE / CVC

La prestation comprend toute sujétions pour assurer le bon fonctionnement des nouveaux groupes froids, y compris :

- Réalisation d'une ventilation, y compris extraction et amené d'air frais, dans le local groupes frigorifiques



Vue aérienne 1



Vue aérienne 2 – Zoom sur le Mess Mixte

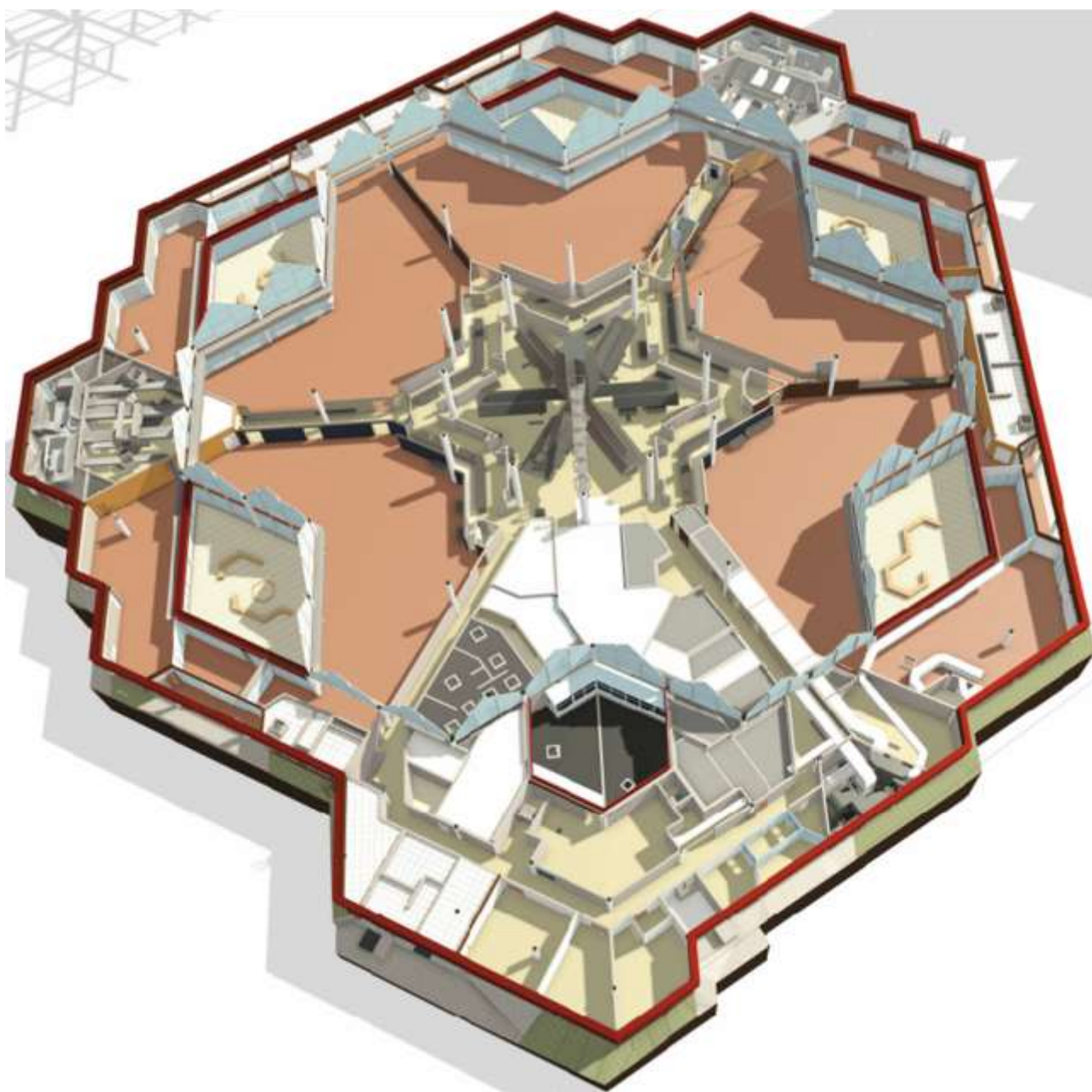


00 - RNC
0
01 - Niveau
-0.10

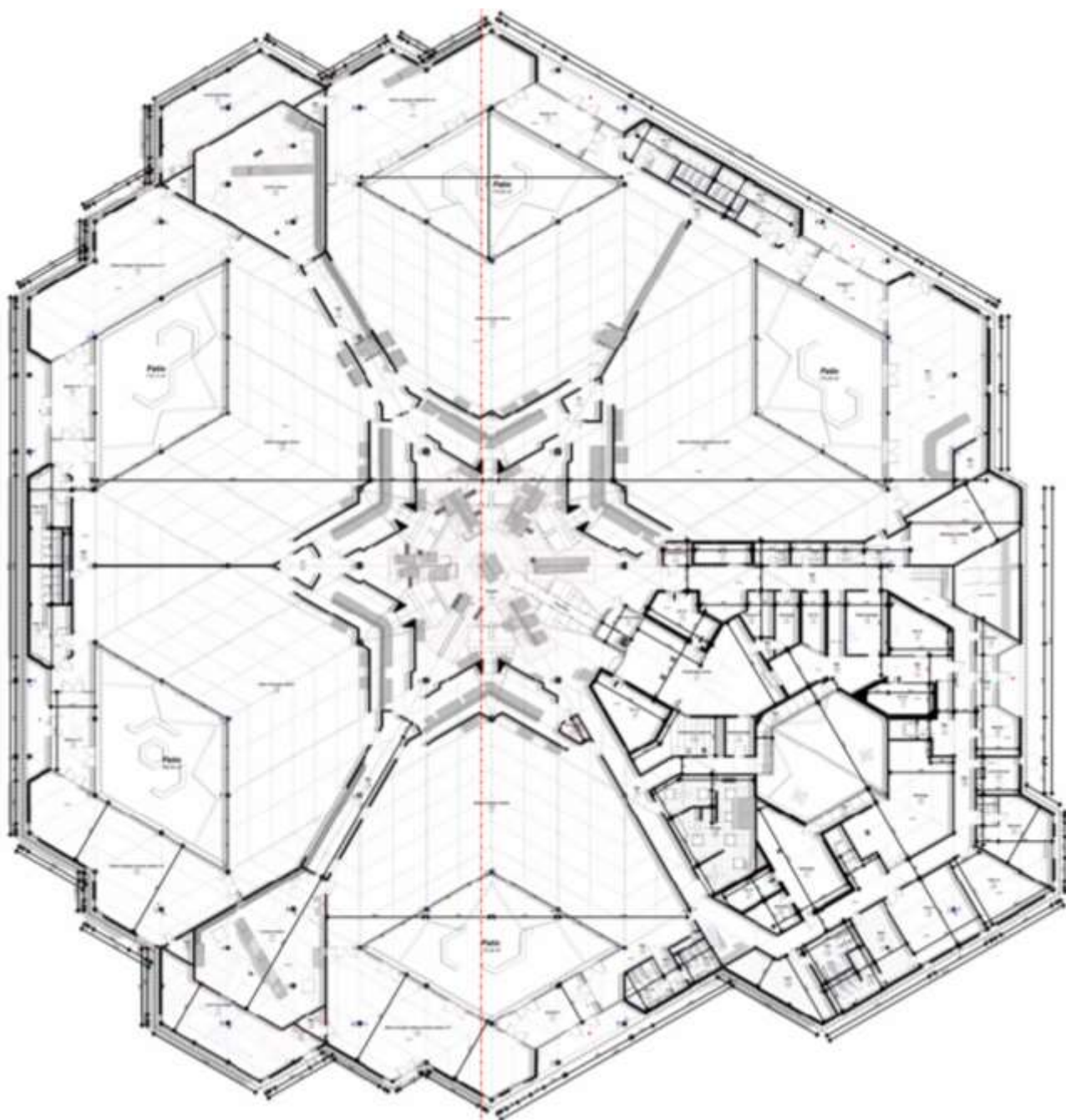
Façade Est du Mess Mixte



Coupe



Vue éclatée du Mess Mixte



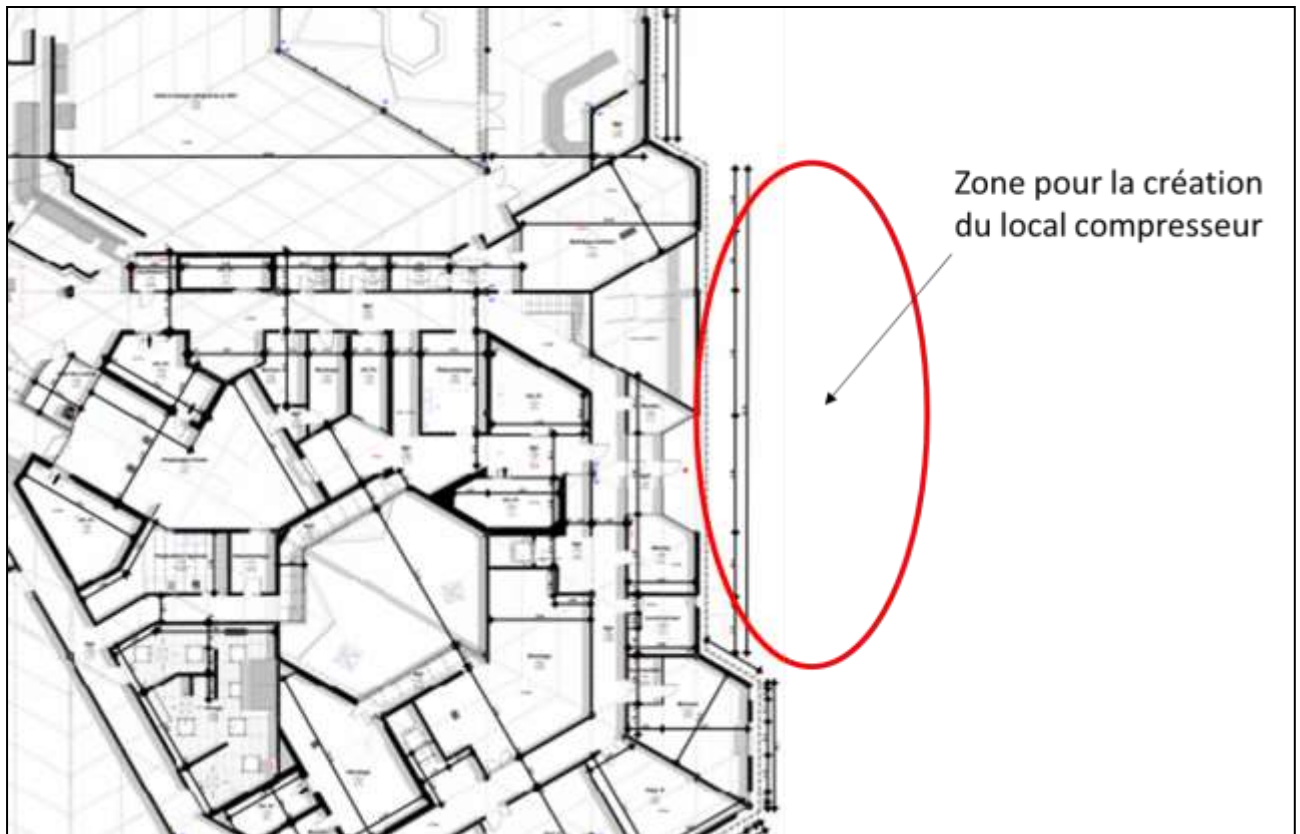
Vue en plan du Mess Mixte



Repérage des chambres froides et locaux de préparation réfrigérés - RdC



Zoom sur les chambres froides et locaux de préparation réfrigérés – Sous-sols





Vue 1



Vue 2

Article 6. OBLIGATIONS

6.1. ENGAGEMENT DU TITULAIRE

Les prestations à fournir sont placées sous la responsabilité unique du titulaire.

6.2. ENGAGEMENT DE L'EDA

L'EdA s'engage à faciliter l'accès du titulaire à toutes les sources d'information et aux documents dont la connaissance est indispensable à l'accomplissement de sa tâche.