

Centre hospitalier de Vichy

Nouveau bâtiment de pédopsychiatrie

Note synthétique

Février 2025

Maître d'ouvrage

CH Vichy



Assistant à maîtrise d'ouvrage

A2MO Lyon



SUIVI DES MODIFICATIONS		
Date	Versions	Désignation
28.02.2025	V00	Première diffusion MOA
04.04.2025	V1	Diffusion suites commentaires MOA

TABLE DES MATIERES

TABLE DES MATIERES	2
1 PREAMBULE	3
1.1 Lexique.....	3
1.2 Légende schéma fonctionnel	5
2 DONNEES GENERALES	6
2.1 Présentation du Centre Hospitalier de Vichy.....	6
2.2 Objet de l'opération.....	7
2.3 Données opérationnelles	7
2.4 Parcelle projet.....	8
3 ENJEUX DU PROJET	13
3.1 Créer un nouveau projet d'accueil	13
3.2 Promouvoir une architecture au service du projet d'accueil	13
3.3 Créer un cadre de vie qualitatif	14
3.4 Préserver l'avenir.....	15
4 SYNTHESE	17
4.1 Schémas d'ensemble R+1	17
4.2 Schémas d'ensemble RDC.....	18
4.3 Récapitulatif des surfaces	19

1 PREAMBULE

Les organisations qui sont présentées dans le présent programme sont le résultat d'un travail de concertation des équipes du CH de Vichy et doivent être considérées comme les exigences minimales à respecter dans le projet.

Le programme technique détaillé comportera les chapitres suivants :

- **Tome I : VOLET PROGRAMME FONCTIONNEL**
 - Données générales : il s'agit de la présentation générale de l'opération : contexte de l'opération – contenu et contraintes du projet.
 - Enjeux et choix : sont explicités ici le fonctionnement global de l'opération, les principaux choix organisationnels.
 - Finalités : après présentation de l'organisation générale de l'opération, est détaillée dans ce chapitre la constitution de chacun des secteurs fonctionnels : activités – localisation – organisation interne et liste des locaux avec surfaces correspondantes. Un schéma fonctionnel illustre le cas échéant l'organisation retenue pour chacun des principaux secteurs.
- **Tome II : VOLET PROGRAMME TECHNIQUE**
 - Ce tome recense les principales installations et contraintes techniques et contraintes réglementaires et exigences générales liées à l'opération.
 - Exigences particulières : ce chapitre présente les exigences générales à respecter par thème et par lot.
- **Tome III : VOLET FICHES DES SPECIFICATIONS TECHNIQUES PAR LOCAL**
 - Fiches d'espaces par local : Il s'agit, par bâtiments, de préciser les exigences particulières sous forme de fiches techniques pour chaque local.
- **Tome IV - Annexes : DOCUMENTS ANNEXES**
 - Documents annexes : Étude de sols, plan masse/topo, Diagnostics divers, ...

1.1 Lexique

1.1.1 Définitions

- Il sera employé de manière indifférenciée les termes « maitre d'ouvrage », « MOA », « CH », pour représenter le donneur d'ordre du présent projet : Le Centre Hospitalier de Vichy.
- Il sera utilisé de manière indifférenciée les termes « maitre d'œuvre » et/ou « Concepteur » afin de qualifier le titulaire du marché de maîtrise d'œuvre.
- FTL : Fiche Technique par Locaux – tome III du programme technique détaillé
- **Surface utile (S.U.) :**

La surface utile précise les espaces au sol « utiles » nécessaires aux activités de chaque local.

Certaines attentes ou aires de rangement qui peuvent être intégrées dans les circulations générales (création d'alcôves, de dégagements, ...) ainsi que certains locaux techniques (armoire de brassage...) en raison de leurs petites dimensions, ne sont pas pris en compte dans les surfaces utiles ;

- **Surface dans œuvre secteur (S.D.O Secteur) :**

Elle est égale à la somme des surfaces de plancher de chaque niveau délimité par les nus intérieurs des murs porteurs. Cette surface comprend donc les surfaces utiles + les circulations des secteurs + les gaines techniques + les poteaux + les cloisons + les espaces perdus.

- **Surface dans œuvre totale (S.D.O Totale) :**

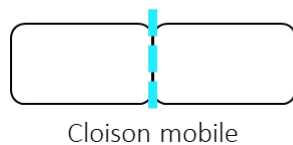
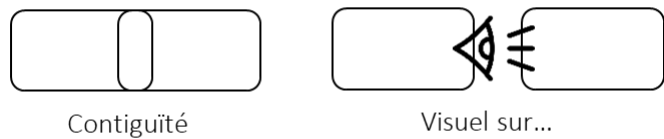
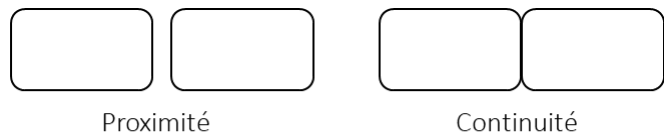
La SDO du projet représente la somme des SDO de chacun des secteurs à laquelle s'ajoute les circulations générales desservant les secteurs et les locaux techniques permettant au bâtiment de fonctionner.




1.1.2 Glossaire

ASH	Agent des services hospitaliers
CAMSP	Centre d'action médico-sociale précoce
CATTP	Centre d'accueil thérapeutique à temps partiel
CH	Centre hospitalier
CMP	Centre médico-psychologique
EPS	Établissement public de santé
ES	Éducateur spécialisé
HDJ	Hôpital de jour
IDE	Infirmier diplômé d'état
IPA	Infirmière de pratique avancée
MDA	Maison des ados
MOA	Maitre de l'ouvrage
NBPP	Nouveau bâtiment de pédopsychiatrie
PM	Pour mémoire
PMR	Personne à mobilité réduite
PM	Pour mémoire
PTD	Programme technique détaillé
SDO	Surface dans œuvre
SU	Surface utile
UAL	Unité d'accueil et de liaison

VSL	Véhicule sanitaire léger
-----	--------------------------

1.2 Légende schéma fonctionnel



-  Flux logistique
-  Flux personnel
-  Flux patients

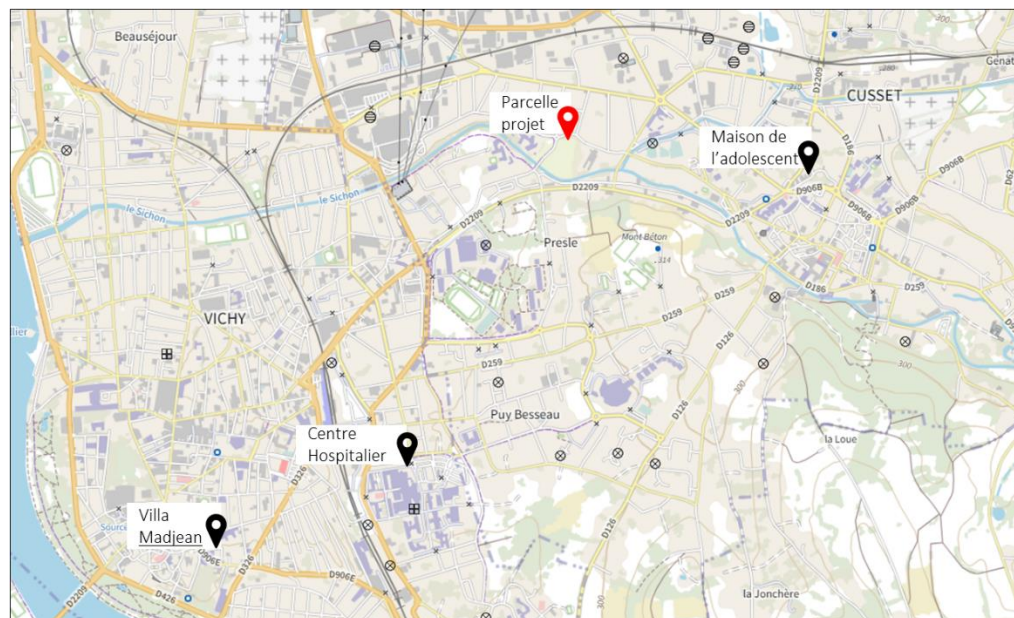
2 DONNEES GENERALES

2.1 Présentation du Centre Hospitalier de Vichy

Le Centre Hospitalier de Vichy est un établissement public de santé (EPS) comportant un site principal où sont réunis l'ensemble des activités de l'établissement à l'exception des activités ambulatoires et extra-hospitalières de psychiatrie adulte et enfant.

Les activités de pédopsychiatrie sont ainsi actuellement réparties sur plusieurs sites :

- Villa Madjean (Adresse : 8 rue du Château d'Eau, 03200 Vichy) : CMP enfant, CATTP enfant, HDJ enfant, Unité d'accueil et de liaison (UAL)
- Maison de l'adolescent (Adresse : 32 cours Tracy, 03300 Cusset) : CMP adolescent, CATTP adolescent, Maison des ados.



2.2 Objet de l'opération

Le nouveau bâtiment de pédopsychiatrie (NBPP) regroupera sur une même unité de lieu l'ensemble de la prise en charge de jour des enfants et adolescents du CH de Vichy.

Le CH de Vichy prévoit la construction de ce nouveau bâtiment sur un terrain situé sur la commune de Cusset.

Une prise en charge pluridisciplinaire sera proposée en journée, demi-journée ou séances selon les principales indications suivantes :

- Les deux tranches d'âges seront différenciées.
- La configuration des locaux sera conçue en fonction :
 - De l'âge des enfants et des adolescents, de leur pathologie et des prises en charge proposées qui associent des temps individuels et / ou groupaux ;
 - Des formats de groupes ;
 - Des médiations thérapeutiques : ateliers théâtre, art plastique ; ...

Chaque tranche d'âge disposera également de son propre espace extérieur sécurisé.

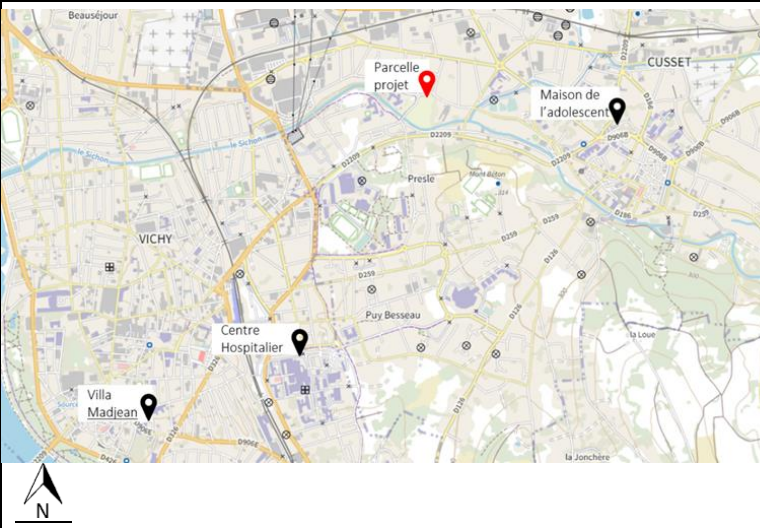
Enfin, il conviendra dans le projet d'éviter le caractère trop polyvalent des espaces afin qu'ils soient des éléments de repérages pour les personnes qui les utilisent. Ces espaces répondront au projet thérapeutique des services.

2.3 Données opérationnelles

Les principales caractéristiques de l'opération sont les suivantes :

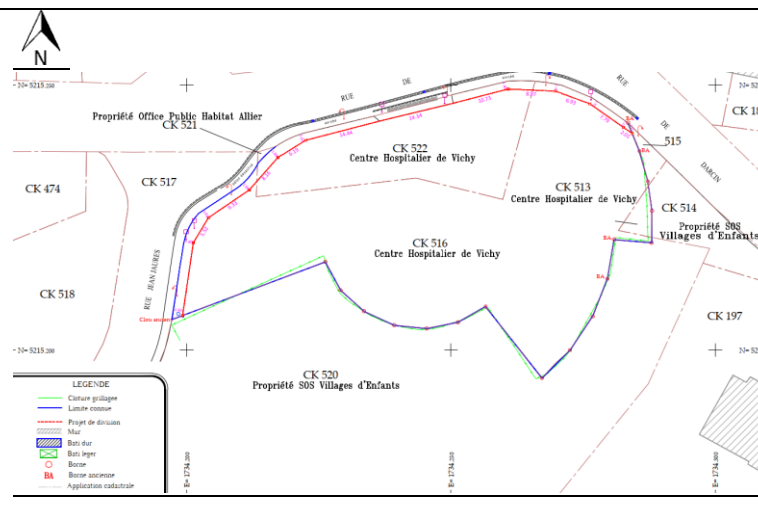
- **Surfaces programmées :**
 - 903 m² Surface Utile (SU) ;
 - 1 256 m² Surface dans œuvre (SDO) ;
- **Durée de chantier :**
 - 12 mois y compris périodes de préparation et réception mais hors intempéries.
- **Estimation montant HT Travaux (Valeur de 2025) :**
 - 2 980 000 € HT

2.4 Parcelle projet

Adresse	<p><u>Le site actuel - Villa Madjean :</u></p> <ul style="list-style-type: none"> • Adresse 8 rue du Château d'Eau, 03200 Vichy <p><u>Le site actuel – Maison de l'adolescent :</u></p> <ul style="list-style-type: none"> • Adresse 32 cours Tracy, 03300 Cusset <p><u>Le nouveau site – Cusset :</u></p> <ul style="list-style-type: none"> • Adresse Rue de Darcin, 03300 Cusset 	
---------	---	--

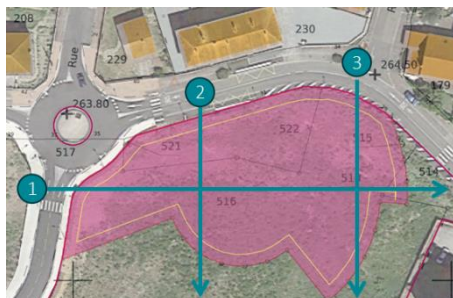
Surfaces

Les parcelles acquises par le Centre Hospitalier pour le projet sont délimitées par la ligne ROUGE au NORD et la clôture en VERT au SUD soit un total d'environ 3000 m².

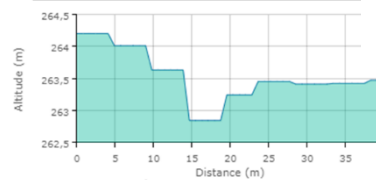


Profil
altimétrique

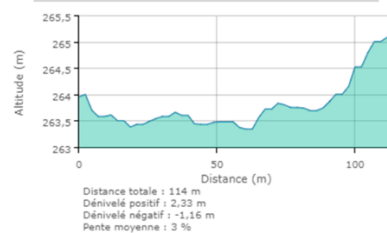
La zone ne présente pas de dénivelé
significatif



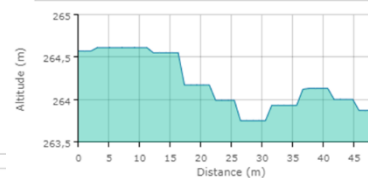
2 PROFIL ALTIMÉTRIQUE



1 PROFIL ALTIMÉTRIQUE



3 PROFIL ALTIMÉTRIQUE



Alentours

La rue de Darcin longe la parcelle au **NORD** :

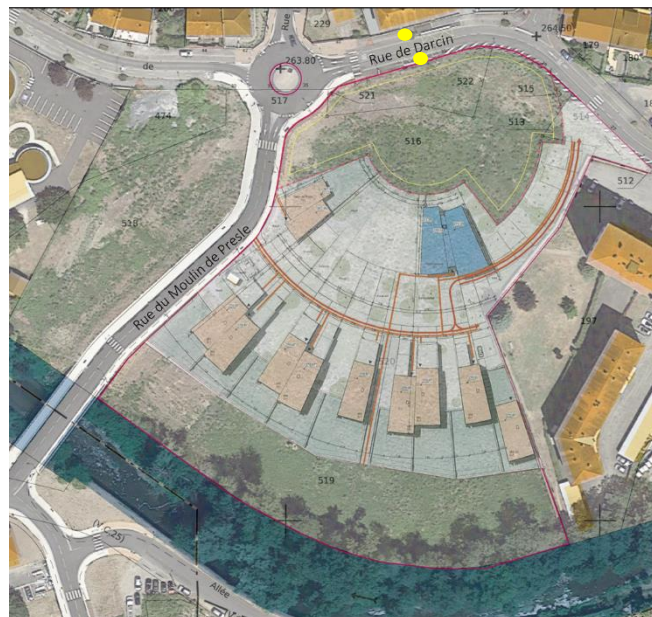
- Cette rue est composée d'une voirie à double sens avec trottoirs de chaque côté
- Le bus A passe par cette rue et présente des arrêts de part et d'autre de la voirie (points jaunes ci-contre)
- Cette rue constitue un accès direct depuis l'espace public vers la parcelle projet
- Au-dessus de cette rue on retrouve des maisons individuelles et petits collectifs (R+2)

La rue du Moulin de Presle longe la parcelle à l'**OUEST** :

- Cette rue est composée d'une voirie à double sens avec trottoirs de chaque côté
- Cette rue constitue un accès direct depuis l'espace public vers la parcelle projet
- A gauche de cette rue se situe un institut médico-éducatif (IME)

Un Village Enfants est implanté au **SUD** de la parcelle :

- Plusieurs constructions neuves sont présentes, sous la forme de petits collectifs, entre le RDC et le R+1



- L'accès à ce village enfant se fait via le Nord de la parcelle, rue de Darcin ou via l'Ouest de la parcelle, rue du Moulin de Presle

Des immeubles de logements collectifs (jusqu'au R+8) se situent à l'**EST** de la parcelle.



Immeuble logements collectifs

Les contraintes détaillées du site sont données dans le tome 2 – technique.

3 ENJEUX DU PROJET

Les enjeux de ce projet sont les suivants :

- Centraliser les prises en charge sur un seul site afin d'optimiser les conditions d'accueil et de prises en charges de enfants et des adolescents ;
 - Optimiser les ressources humaines et matérielles ;
 - Limiter les temps de déplacements des enfants et du personnel ;
 - Faciliter la coordination et la fluidité du parcours de soin de l'enfant et de l'adolescent
- **Créer un pôle d'excellence en Psychiatrie de l'Enfant et Adolescents au Centre Hospitalier de Vichy.**

3.1 Créer un nouveau projet d'accueil

Le changement d'implantation et le regroupement des activités de pédopsychiatrie n'est pas seulement un déménagement et **doit repenser l'accueil et l'offre de soins**. Dans le cadre de ce projet immobilier, un nouveau projet médical (détail en annexe du présent programme) sera développé. Les principaux axes de ce projet sont les suivants :

- Renforcer l'Unité d'Accueil et de Liaison (UAL), porte d'entrée actuelle vers le niveau II
- Réorienter l'Hôpital de jour (HDJ) en :
 - HDJ petite enfance 10 places (6 actuellement)
 - HDJ adolescents : 6 places de crises (4 actuellement)
- Créer une collaboration de prises en charge avec les deux HDJ, via l'organisation de deux Centres d'Accueil Thérapeutiques à Temps Partiel (CATTP) :
 - CATTP adolescents centré sur des prises en charge groupales avec des thérapies de médiation;
 - CATTP enfants
- Proposer une prise en charge en Centre médico-psychologique (CMP) avec une filière enfant et une filière adolescente ;
- Enfin, en lien avec les différents types de prise en charge, proposer des activités de :
 - Cognition
 - Rééducation

3.2 Promouvoir une architecture au service du projet d'accueil

Il s'agit ainsi de promouvoir une qualité architecturale au service d'un projet médical et d'accompagnement, étant précisé que des enfants et adolescents vont venir parfois quotidiennement du lundi au vendredi (ces structures étant fermées soir et weekend).

La réflexion architecturale doit donc être liée au projet médico-soignant pour qu'une réponse satisfaisante et adaptée soit coconstruite.

3.3 Créer un cadre de vie qualitatif

3.3.1 Généralités

Les principaux objectifs du projet en termes de cadre de vie sont de :

- Proposer aux enfants accueillis et à leurs familles des espaces de vie conviviaux, contenant, favorisant les échanges et l'organisation d'activités et de médiation ;
- Faciliter l'exécution des tâches et les conditions de travail du personnel ainsi que la « surveillance » des enfants accueillis. Le maître mot doit être « simplicité et fluidité ». Assurer la sécurisation/proximité de l'ensemble du personnel auprès des enfants ;
- Assurer la sécurisation des enfants et adolescents (prévenir des risques suicidaires) ;
- Garantir des conditions d'accès et d'accueil adaptées aux enfants et leurs familles dans la structure par un traitement des espaces extérieurs favorisant et matérialisant des espaces de jeux, d'activités ;
- Proposer une structure sécurisante et adaptée. Cette disposition ne devra pas se concrétiser par une mise à l'écart de certains espaces ou certains publics mais bien en une intégration dans la vie de la structure ;
- Favoriser l'accueil des familles, et accueillir des personnes extérieures à la structure qui vont permettre des échanges divers ;

Les objectifs de qualité devront porter, en outre, sur :

- **L'ambiance sonore devra privilégier le calme et le confort tout en permettant des animations (niveau d'acoustique renforcé) ;**
- La sécurité des enfants et des professionnels ;
- L'ergonomie du travail ;
- Le confort (visuel, thermique, olfactif...) ;
- La durabilité dans le temps des matériaux choisis ;
- Un entretien aisé de l'ensemble des locaux ;
- Un fonctionnement rationnel des installations en adéquation avec les principes d'organisation établis.

L'accessibilité aux personnes à mobilité réduite sera réalisée à partir de toutes les entrées ceci conformément à la législation en vigueur.

3.3.2 Exigences visuelles

Signalisation / repérage des espaces

D'une manière générale pour les panneaux de signalétique, l'utilisation de pictogrammes sera privilégiée en complément de l'indication écrite. Les portes des espaces accessibles aux usagers devront être de couleurs (ou de matériaux) contrastées par rapport aux murs. A l'inverse, les portes des espaces non accessibles (locaux professionnels polyvalents, espaces techniques, ...) devront être de la même couleur que les murs afin d'être le plus discrets possibles.

Les murs devront être contrastés (couleur ou matériaux) par rapport au sol. Un jeu dans l'utilisation des couleurs au mur et/ou au sol devra renforcer le repérage des espaces.

Les couleurs vives seront proscrites, il leur sera privilégié des couleurs douces et sobres permettant d'égayer les pièces harmonieusement.

Les signaux doivent être soigneusement conçus afin qu'ils ne s'ajoutent pas à l'encombrement et ne deviennent pas trop stimulants.

Critères de choix des matériaux

Compte tenu du public accueilli, le choix des matériaux doit être étudié pour être structurant, esthétique, résistant aux chocs et facile d'entretien. Tous les éléments fixés au mur type aides techniques (barre de maintien, patères, étagères ...) devront être renforcés et résistants à l'arrachement. Parallèlement, les matériaux retenus devront avoir un aspect normalisant, **plus proche de l'habitat domestique que des établissements médicalisés.**

Les revêtements de sol doivent être non glissant, facile à nettoyer et résistants.

Il conviendra de faire des propositions en accord avec l'usage du lieu tel qu'il serait conçu dans un cadre usuel.

3.4 Préserver l'avenir

La Maitrise d'Ouvrage souhaite anticiper sur les évolutions potentielles de l'établissement en termes de capacité globale ou d'évolution des prises en charges, et préserver l'avenir en proposant des solutions constructives n'obérant les évolutions des bâtiments.

Parallèlement à la qualité du cadre bâti, l'ensemble proposé devra être particulièrement souple dans son fonctionnement et dans son découpage, afin de permettre une adaptabilité éventuelle suivant les besoins qui pourraient apparaître en matière d'accueil de personnes, sans qu'il en résulte d'aménagements compliqués et coûteux. La trame sera ainsi étudiée afin d'offrir des modules permettant de créer des bureaux ou des salles d'activité de différentes tailles par un système constructif permettant cette modularité.

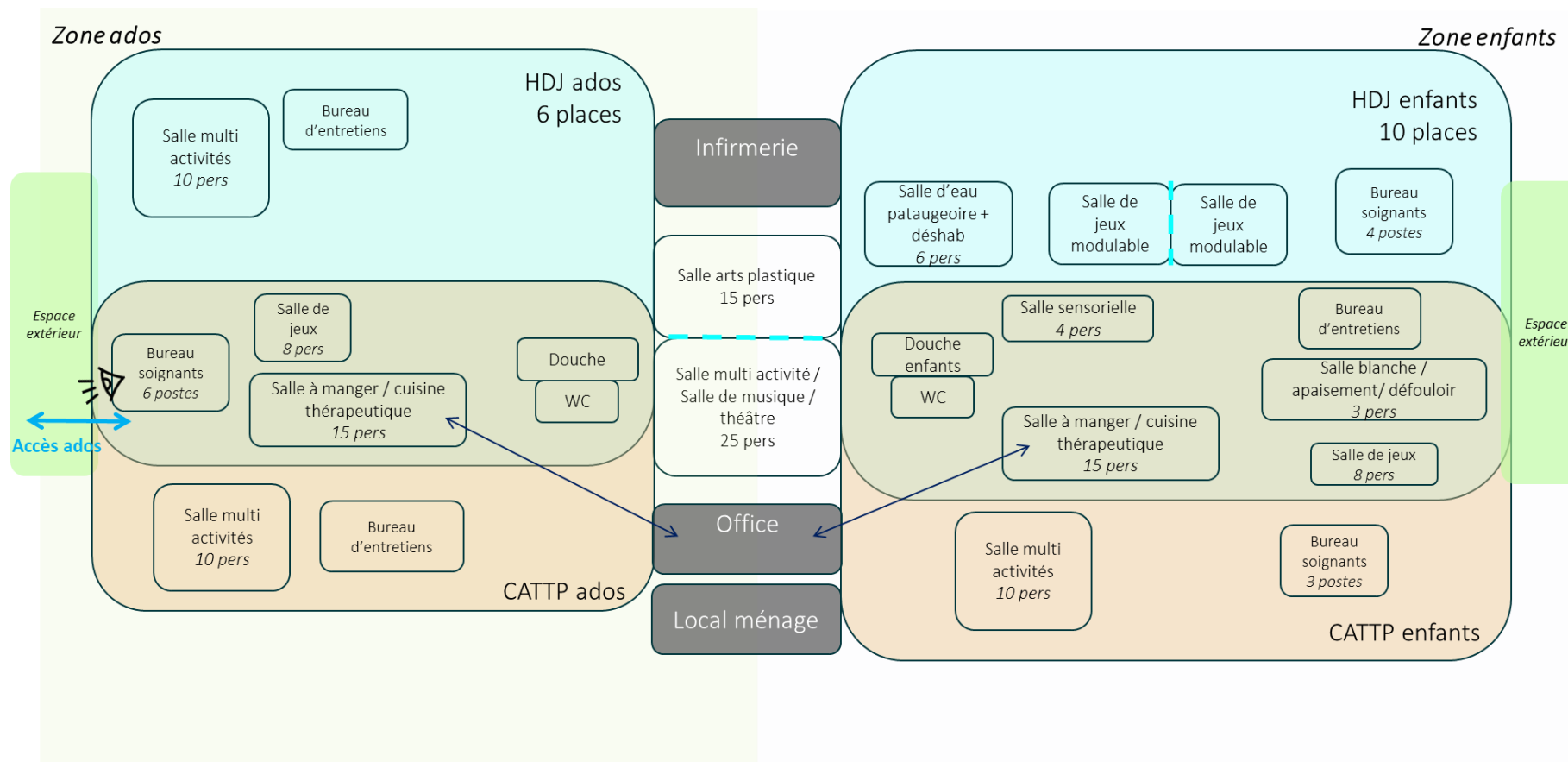
Il est notamment prévu dans le présent programme de la souplesse sur le capacitaire des HDJ afin d'anticiper les évolutions futures :

- Capacitaire HDJ enfants : 6 à 10 places
- Capacitaire HDJ ados : 4 à 6 places

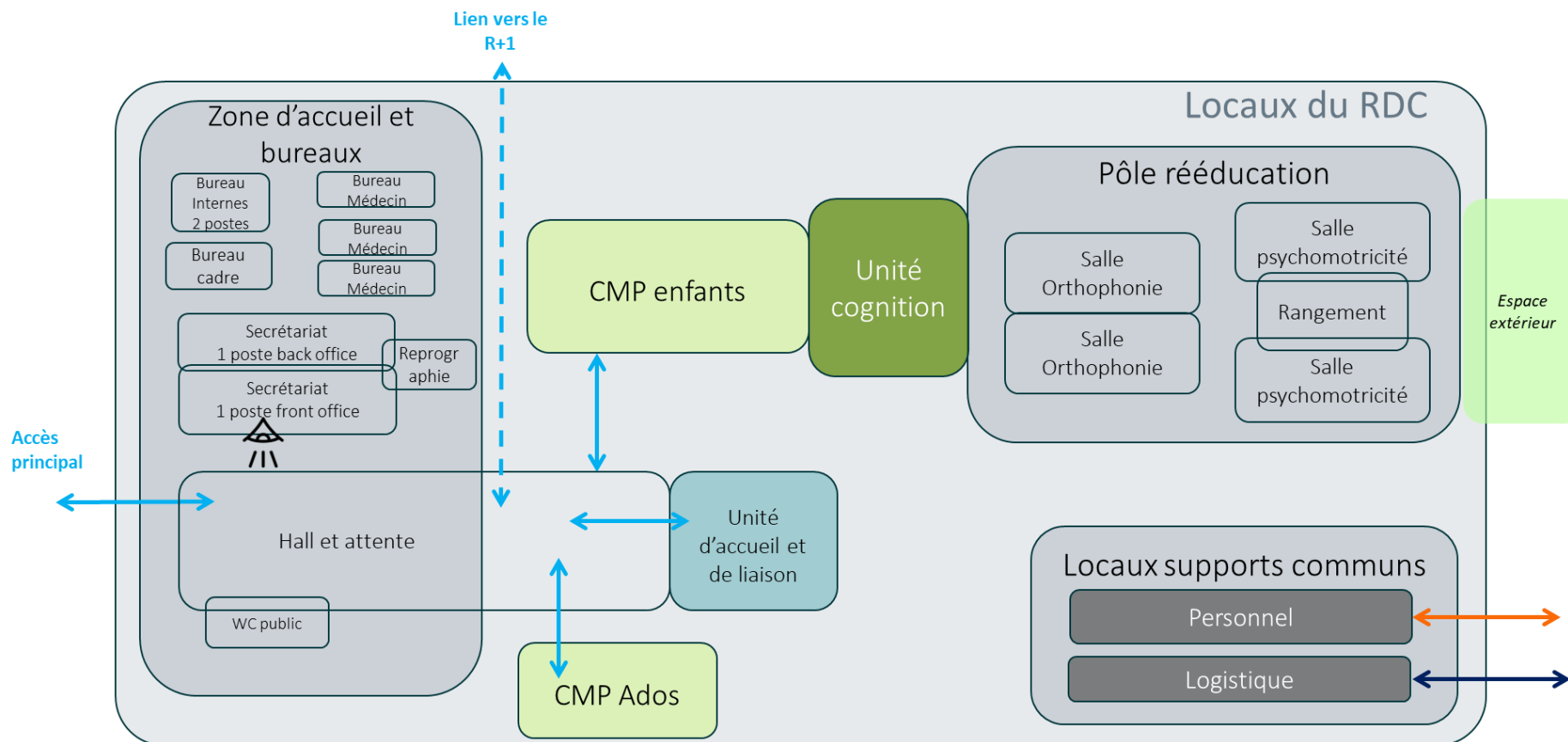
Enfin, il est notamment demandé aux concepteurs d'identifier dans leur projet une zone potentielle d'extension du bâtiment en RDC (300 m²). Cette zone ne devra pas être en conflit avec les usages des espaces extérieurs décrits dans le prochain chapitre.

4 SYNTHESE

4.1 Schémas d'ensemble R+1



4.2 Schémas d'ensemble RDC



4.3 Récapitulatif des surfaces

Le tableau récapitulatif ci-dessous rappelle le total des surfaces utiles de chaque entité fonctionnelle, précise le coefficient SDO/SU considéré et intègre une provision pour les circulations générales permettant la liaison entre les différents secteurs et les circulations verticales.

Récapitulatif des surfaces			
	Surfaces utiles m²	Ratio SDO/SU	Surfaces dans œuvre m²
Zone d'accueil et bureaux	114	1,3	148
Locaux support commun	117	1,3	152
Pôle rééducation	70	1,3	91
Unité de liaison	72	1,3	94
Unité cognition	54	1,3	70
Centre Médico-Psychologique Enfants (CMP)	92	1,3	120
CMP ados	26	1,3	34
Hôpital De Jour Enfants (HDJ)	192	1,3	250
Centre d'Accueil Thérapeutique à Temps Partiel Enfants (CATTP)	34	1,3	44
Hôpital De Jour ados (HDJ)	100	1,3	130
Centre d'Accueil Thérapeutique à Temps Partiel ados (CATTP)	32	1,3	42
TOTAL	903		1174
Locaux techniques	3%		35
Circulations générales	4%		47
TOTAL GLOBAL		1,4	1256

Pour information :

La surface utile constitue l'objectif ultime à satisfaire dans le respect de la fonctionnalité indiquée.

Les concepteurs devront concevoir un projet le plus compact possible en maîtrisant notamment les surfaces de circulations pour qu'il soit en adéquation avec l'enveloppe financière HT que le maître d'ouvrage a défini dans le cadre de la réalisation de son projet.

Dans ce cadre, les concepteurs veilleront à présenter leur projet en Surface Utile et en Surface Dans Œuvre.