

Rapport sur les conditions d'exposition

FACILITY REPORT

– GALERIE MANSART – SITE RICHELIEU

version janvier 2025

Adresse de l'établissement

Bibliothèque nationale de France
Quai François-Mauriac
75013 Paris

Adresse du site Richelieu

58, de Richelieu
75002 Paris

Contacts

Elsa Rigaux : cheffe du service des Expositions
Laure Quéroutil : régisseur des œuvres
Amélie Ferron-Badignon : chargée d'expositions

1	PRÉSENTATION GÉNÉRALE DU SITE	3
1.1	La BnF et le site Richelieu	3
1.2	Le bâtiment	4
1.3	La galerie Mansart	6
1.3.1	Historique	6
1.3.2	Descriptif et caractéristiques générales	7
1.3.3	Modalité de régulation et de surveillance de la jauge	9
1.3.4	Consommation de nourriture ou de boisson	9
2	ACCÈS, STOCKAGE ET MANIPULATION DES OEUVRES	10
2.1	Accès et cheminements.....	10
2.1.1	Zones de déchargement et circuit de livraison des œuvres.....	10
2.1.2	Procédures lors des livraisons.....	14
2.2	Espace de stockage provisoire	14
2.3	Transport, manipulation et installation des œuvres	14
3	CONDITIONS CLIMATIQUES DE LA GALERIE	16
3.1	Système de contrôle et de régulation du climat	16
3.1.1	Humidité relative	16
3.1.2	Température	16
3.2	Relevés.....	17
4	ÉCLAIRAGES DE LA GALERIE	18
4.1	Éclairage de la galerie	18
4.2	Modalités de contrôle niveau d'éclairement pendant la durée d'exposition	19
4.3	Nombre d'heures par semaine d'exposition à la lumière.....	19
5	SÛRETÉ	19
5.1	Portes, fenêtres et gestion des clés	19
5.2	Vidéosurveillance	19
5.3	Systèmes de détection anti-intrusion	20
5.4	Systèmes de sécurisation des œuvres exposées	20
5.5	Gardiennage.....	21
6	SÉCURITÉ INCENDIE	22
6.1	Système général	22
6.2	Protection incendie et évacuation de la galerie Mansart.....	22
7	PLAN D'URGENCE DES COLLECTIONS	23
8	ASSURANCE	23
9	EXPOSITIONS TEMPORAIRES RÉCENTES	23

1 PRÉSENTATION GÉNÉRALE DU SITE

1.1 La BnF et le site Richelieu

La Bibliothèque nationale de France (BnF) est un établissement public administratif sous tutelle du ministère de la Culture qui a pour mission de collecter, de conserver, d'enrichir et de communiquer le patrimoine documentaire national.

Ses bâtiments prennent place sur plusieurs sites ouverts au public :

- le site Richelieu, Paris II^e
- le site François-Mitterrand, Paris XIII^e
- la Bibliothèque de l'Arsenal, Paris IV^e
- la Bibliothèque-musée de l'Opéra, Paris IX^e

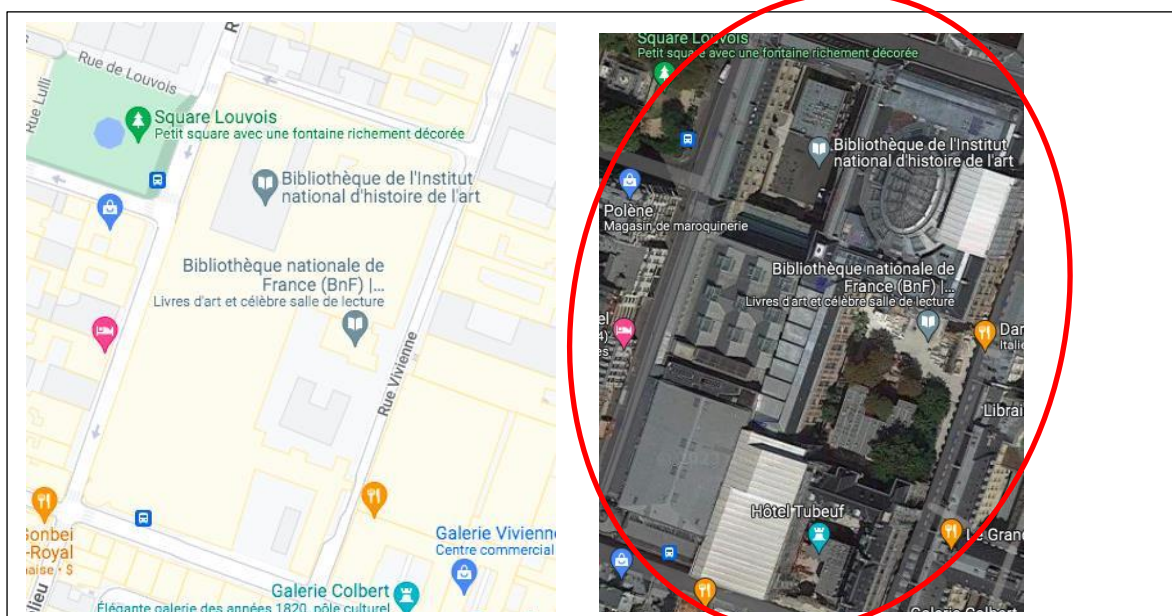
Le site Richelieu dit aussi « quadrilatère Richelieu », dont l'adresse principale est située au 58, rue de Richelieu dans le II^e arrondissement de Paris, rassemble :

- les salles de recherche de la BnF (départements des Manuscrits, Estampes et photographie, cartes et plans, Monnaies, médailles et antiques, Arts du spectacle et Musique) ;
- la bibliothèque de l'Institut national d'histoire de l'art (INHA) ;
- la bibliothèque de l'École nationale des Chartes (BENC)
- le musée
- la galerie d'exposition temporaire « Galerie Mansart »
- des ateliers de restauration et d'encadrement
- une librairie
- un espace de restauration

Statut juridique

Le site est un ERP de 1^{ère} catégorie de type S avec des activités secondaires de types L (réunions, conférences et usages multiples type colloques, ateliers pédagogiques), M (magasins), N (restaurants et débits de boissons) et Y (musées avec expositions temporaires) et W (bureaux), susceptible de recevoir un effectif de de 2 410 personnes dont 694 au titre du personnel.

Dernier PV de la commission de sécurité de la Préfecture de police de Paris : avis favorable à l'exploitation de la commission de sécurité (notification préfectorale du 24 avril 2019)



Risques naturels

La BnF site Richelieu n'est pas située dans :

- Une zone exposée aux séismes ou aux mouvements tectoniques,
- Une zone dite inondable
- Une zone exposée à d'autres catastrophes naturelles telles que les ouragans, tornades ou tempêtes violentes.
- Une zone à risque de feu de forêt.

1.2 Le bâtiment

Le site Richelieu est le berceau historique de la Bibliothèque nationale de France et de ses collections exceptionnelles. C'est à l'origine le palais du cardinal Mazarin, construit au XVII^e siècle. En 1721, la bibliothèque du Roi y emménage.

Le bâtiment original du XVII^e siècle a été remanié aux XIX^e, XX^e et XXI^e siècles. Il est en pierre, bois, métal et verre.

Au fil du temps, de prestigieux architectes comme Henri Labrousse, Jean-Louis Pascal et Michel Roux-Spitz se succèdent et transforment le lieu.

Ces dernières années, le site Richelieu de la Bibliothèque nationale de France a fait l'objet d'une vaste campagne de rénovation en deux phases successives de 2009 à 2016 et de 2017 à 2022.

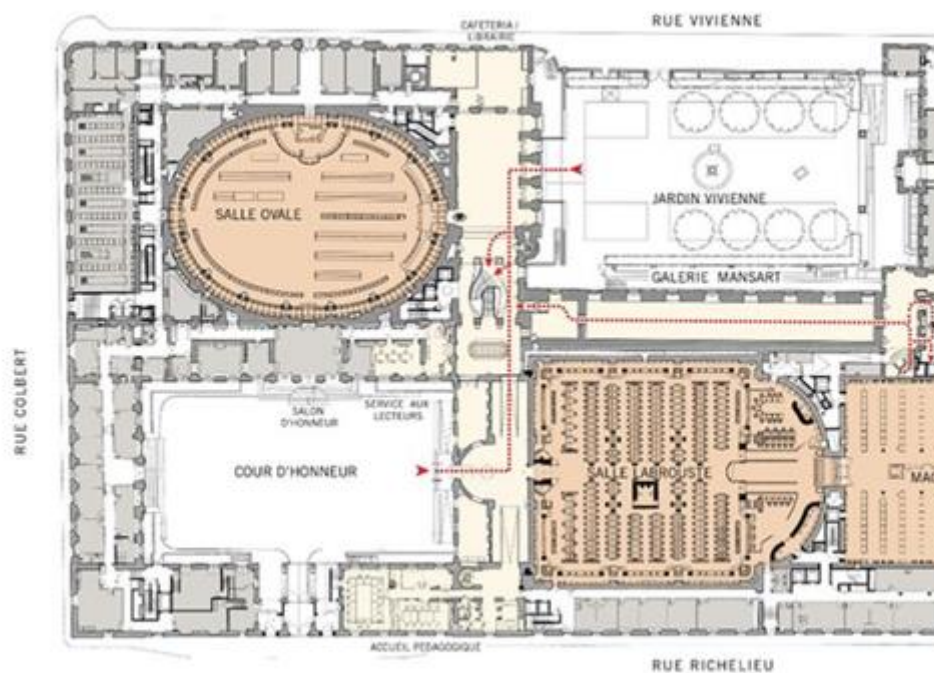
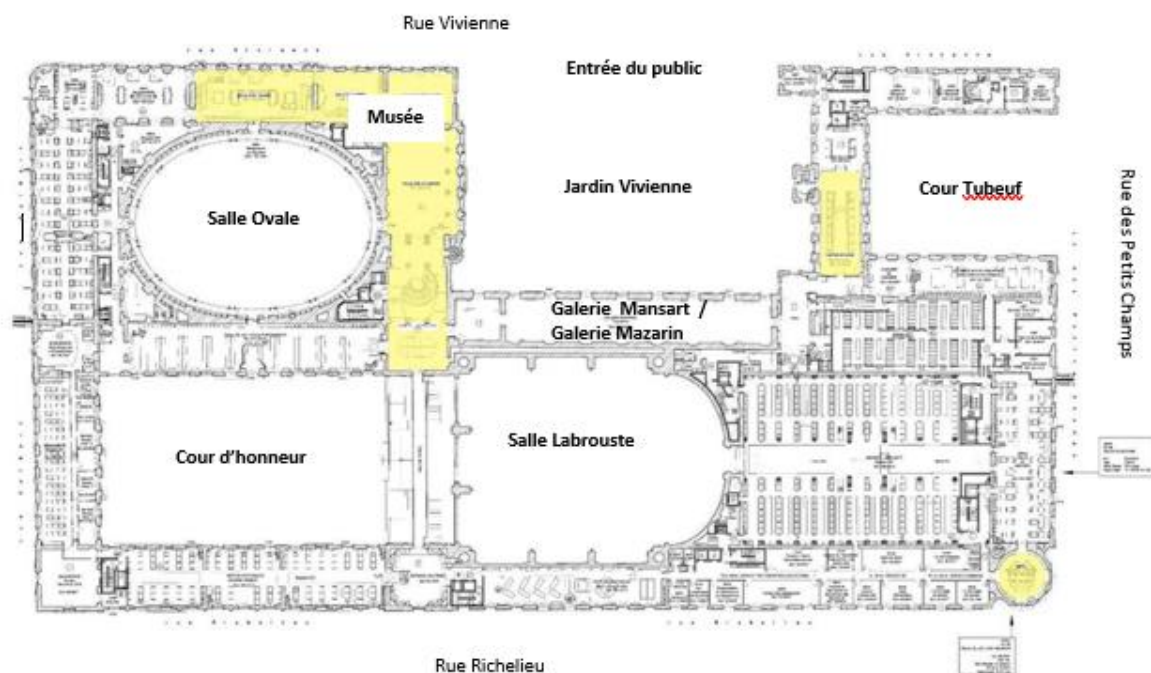
Le bâtiment comprend aujourd'hui 10 niveaux de superstructure et 4 niveaux de sous-sol



Simultanément aux travaux de rénovation entre 2009 et 2022, la BnF a conçu un musée destiné à mettre en valeur ses collections patrimoniales et dont la muséographie est de Guicciardini & Magni architetti.

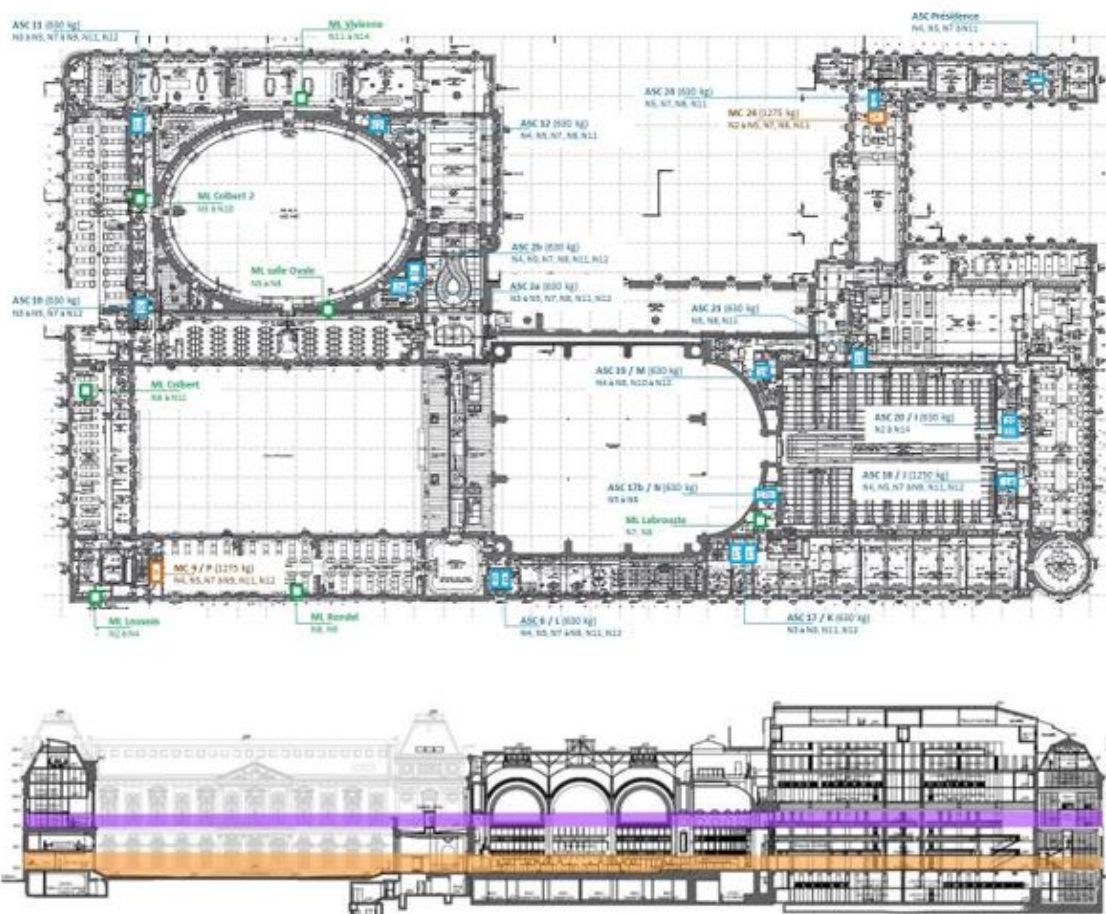
Le nouveau musée de la BnF embrasse toute l'étendue des fonds de la Bibliothèque, de l'Antiquité à nos jours. Selon un parcours chronologique déployé sur 1200 m² dont la galerie Mazarin, la salle des Colonnes ou la salle de Luynes, le musée dévoile près de 900 œuvres exceptionnelles. Il est un musée de France et est accrédité DMF 2001

Ouvert du mardi au dimanche de 10-18h (nocturne le mardi jusqu'à 20h), le musée a accueilli 35 000 visiteurs entre la réouverture du site le 20 septembre et le 4 décembre 2022 (11 semaines).



Circuit du public

Quadrilatère Richelieu (zone 1 et 2) - Localisation et niveaux desservis des ascenseurs, monte-charges et monte-livres



Plan de coupe du site Richelieu

1.3 La galerie Mansart

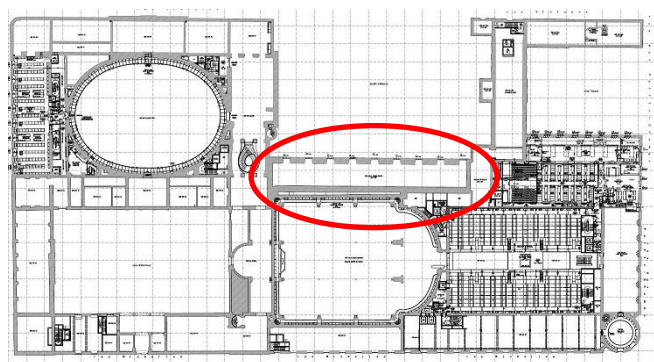
L'espace d'exposition temporaire (dite « Galerie Mansart ») est situé au rez-de-chaussée, l'exposition permanente est située au 1^{er} étage et la zone de stockage temporaire au niveau -1.

1.3.1 Historique

Construite par l'architecte François Mansart de 1644 à 1646, la galerie Mansart, dite « galerie basse » du cardinal Mazarin, abritait à l'origine les collections de sculptures antiques du Cardinal Mazarin. C'est une pièce rectangulaire de 45,40 m de longueur et 6,30 m de largeur, avec un plafond voûté à 5,95 m. Comme la galerie Mazarin située immédiatement au-dessus, elle présente à l'origine un riche décor de stucs et peintures réalisé en 1649 par Alessandro Salucci et Vincent Adriaenssen Leckerbetien, dit Il Manciola, pour la voûte, et Le Tellier et Paolo Gismondi pour les murs.

Elle est occupée à partir de 1724 par la Bourse des valeurs, puis par le Trésor public. Affectée à la Bibliothèque en 1828, elle devient la salle de lecture du cabinet des Estampes en 1854 après sa restauration par Henri Labrousse. Elle est ensuite restaurée et réaménagée par Michel Roux-Spitz en 1938 pour devenir un espace d'expositions temporaires. Si la voûte est bien conservée, les décors muraux ont quasiment tous disparu, à l'exception des fresques de la travée sud et voûte qui ont été intégralement restaurés par Michel Trubert ACMH. L'aménagement muséographique (cimaises et supports d'éclairage) a été conduit par les agences Bruno Gaudin et 8'18, pour redevenir, en 2022, une galerie d'expositions temporaires. Elle n'est accessible au public que durant ces périodes d'expositions.

Elle est classée au titre des Monuments historiques.



Galerie Mansart

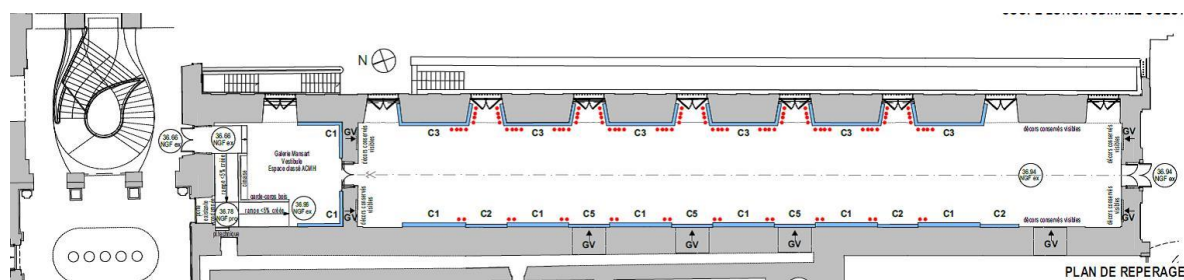


1.3.2 Descriptif et caractéristiques générales

Située au rez-de-chaussée du site Richelieu, la galerie Mansart est orientée Nord-Sud et a une façade vitrée qui donne sur le jardin rue Vivienne, à l'est.

La galerie est une pièce rectangulaire précédée côté nord d'un vestibule. La superficie totale est de 336 m². L'entrée de la galerie d'exposition se fait soit par le vestibule, soit par le hall Roux-Spitz accessible depuis le jardin.

Les murs sont en pierre, le sol est en marbre.



Vestibule

Galerie Mansart

PLAN DE REPERAGE

La galerie Mansart

Dimensions : L. 45 x l. 6,20 x H 6 m. Surface : 290 m². Capacité de charge au sol : 400 kg/m².

Son plafond est voûté. Le sol est en marbre. Côté est, huit grandes fenêtres intégrées dans des alcôves sont pourvues de stores occultants. Côté ouest, les murs intègrent 3 grilles de ventilation en staff.

La galerie comprend des cimaises fixes fixées aux murs latéraux et des cimaises mobiles.

Les murs sont revêtus de plaques de type Fermacell composé de gypse (80%) et de fibres de cellulose (20%) issues du recyclage. De par sa composition à base de fibres et sa structure homogène, Fermacell est une plaque rigide et résistante aux chocs dite THD (très haute dureté). Les plaques peuvent être percées, poncées, enduites (fixation de charges de 50kg par cheville, 30kg par vis, 17kg par crochet avec clou)

Dix (10) cimaises mobiles de forme trapézoïdale permettent de s'adapter à la géométrie des embrasures des fenêtres côté jardin et de les prolonger visuellement dans l'espace de la galerie.

Dimensions : L. 1,60 x P. 0,25/0,53 m x H. 3,29 m environ

L'ossature des cimaises mobiles est en bois et métal (rail en « U » haut et bas). Le parement est en plaques de Fermacell. Un système de contrepoids est mis en place en partie basse de la cimaise afin d'assurer la stabilité.

Les cimaises sont équipées de stabilisateurs sur roulettes. Les cimaises mobiles sont manipulables par 3 personnes en théorie, munies de chariots adéquats.

Le vestibule

Dimensions : L. 5,70 x l. 6,20 x H 6 m. Surface : 46 m². Capacité de charge au sol : 400 kg/m².

Cet espace classé ACMH dispose de trois portes existantes (dont une condamnée) avec embrasures bois (latérales et au plafond) et une grande fenêtre. Son plafond est voûté ; il n'est pas possible de prévoir de suspentes aux plafonds. L'espace comporte une grille de ventilation.

Il est équipé d'une rampe PMR équipée d'un garde-corps. Le sol est constitué d'un faux plancher composé de panneaux de contreplaqué posés sur ossature bois type lambourdes et d'un parquet collé en chêne massif.

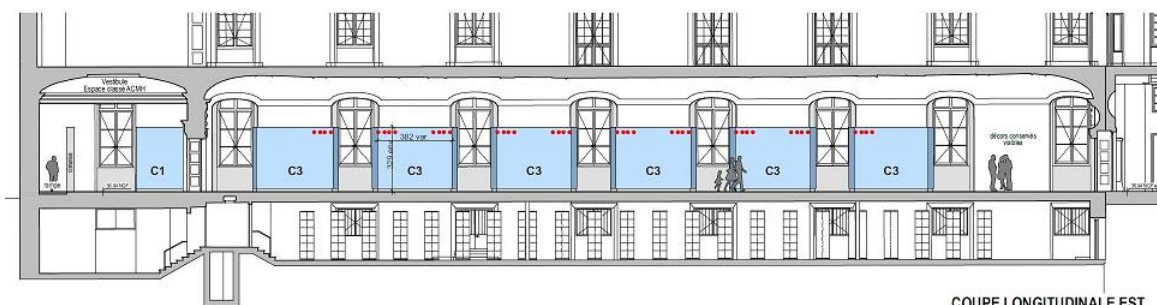
Les cimaises d'exposition sont en Fermacell.

Une fenêtre située dans une alcôve donne sur le jardin Vivienne. Elle est équipée d'un store occultant.

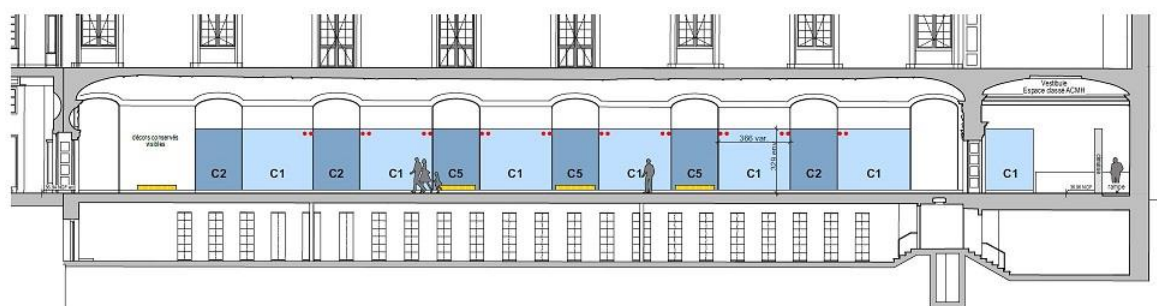
Matériaux de construction

	Béton	Pierre	Plâtre	Verre	Métal	Bois	Marbre	Fermacell
Sols						X	X	
Murs extérieurs		X						
Murs intérieurs		X	X					X
Plafonds						X		
Fondations		X			X			
Ouvertures				X	X	X		
Couverture				X	X	X		

Élévations



COUPE LONGITUDINALE EST



COUPE LONGITUDINALE OUEST

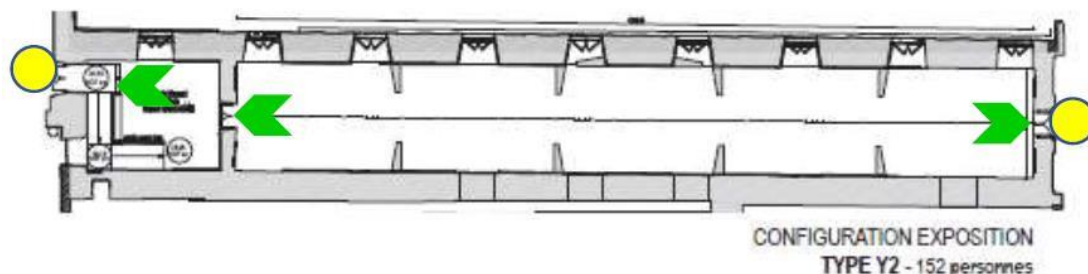


Vues de l'exposition
« Molière, le jeu du vrai et du faux »
(27.09.22 – 15.01.23), depuis le vestibule
et la galerie



1.3.3 Modalité de régulation et de surveillance de la jauge

La galerie Mansart dispose de deux dégagements totalisant 4 Unités de Passage (UP). La jauge d'exploitation normale est de 152 personnes



Dispositifs de comptage sans fil



Les systèmes de comptage/décomptage installés dans la galerie Mansart fonctionnent sur la base d'une technologie infrarouge. Les données de comptage sont envoyées via une onde radio de 2,4 GHz à un collecteur de données placé à une distance comprise entre 0 et 20 mètres, qui les renvoie via le réseau 3G jusqu'aux serveurs pour traitement.

1.3.4 Consommation de nourriture ou de boisson

La consommation de nourriture ou de boisson est prohibée dans la galerie d'exposition. Interdiction de fumer (dans l'ensemble du bâtiment). Vestiaire obligatoire pour les visiteurs munis de bagages encombrants, poussettes, parapluies.

2 ACCÈS, STOCKAGE ET MANIPULATION DES OEUVRES

2.1 Accès et cheminements

La galerie est ouverte dans le cadre des expositions temporaires. Hors période d'exposition, elle est soit fermée à clé, soit mise à disposition dans le cadre de privatisations.

L'accès à la Galerie Mansart est possible depuis la rue Vivienne, par le hall Vivienne (côté nord) ou par le hall Roux-Spitz (côté sud). On ne peut pas accéder directement de l'extérieur jusque dans l'espace d'exposition.

Dimensions maximales des contenants pouvant entrer dans le bâtiment : H 265 x 210 cm

Dimensions maximales des objets pouvant entrer dans les salles : H 270 x 130 cm

Dimensions des accès de livraison

58 rue de Richelieu (Cour d'honneur) :

Largeur de la voie : 10 m ; hauteur de l'entrée : 5,20 m ; largeur de l'entrée : 2.40 m

Face au 2/4 rue Vivienne :

Largeur de la voie : 6.30 m ; hauteur de l'entrée : 3,80 m ; largeur de l'entrée : 3 m

8 rue des Petits champs (Cour Tubeuf) :

Largeur de la voie : 6.30 m ; hauteur de l'entrée : 4,70 m ; largeur de l'entrée : 2.80 m

2.1.1 Zones de déchargement et circuit de livraison des œuvres

La première zone de déchargement est extérieure à la Galerie, depuis la Cour d'honneur située 58 rue de Richelieu (rue à sens unique). L'accès à la galerie se fait par le vestibule hall Vivienne. Le porche d'entrée dans la Cour d'honneur est accessible à des camions de 50 m³ maximum (H. 5.20 x l. 2.40 m), qui peuvent stationner le temps de déchargement. Deux circuits sont envisagés selon le format des caisses.

Premier circuit : depuis la Cour d'Honneur, à gauche de l'entrée par l'ascenseur et le niveau -1.



H 277 x L 142 cm



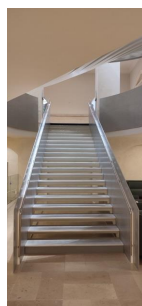
Accès au niveau -1



Ascenseur : H 209 x L 112 x P 230 cm (charge 1,27 T)



Porte sous badge : H 203 x L 108 cm



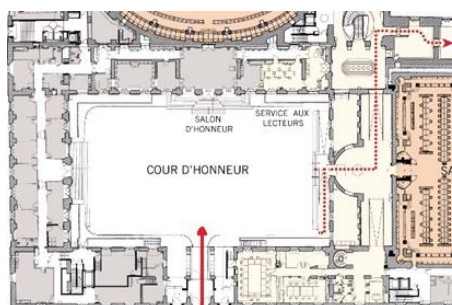
Ascenseur : H 198 x L 90 x P 128 cm (charge 630 kg)
ou accès par escalier : 163,5 cm de large, 21 marches



Niveau rez-de-chaussée / entrée du vestibule

Deuxième circuit : depuis la Cour d'Honneur, à droite de l'entrée, par la rampe et le hall Labrouste

Les œuvres sont déchargées dans la cour d'honneur puis acheminées par l'une des deux rampes en béton à la porte d'entrée au hall Labrouste. La porte d'entrée au vestibule de la galerie Mansart est située à gauche du hall Labrouste.



Rue Richelieu



H 266 x L 196 cm



Hall Labrouste



Entrée du vestibule (L = 136.5cm)

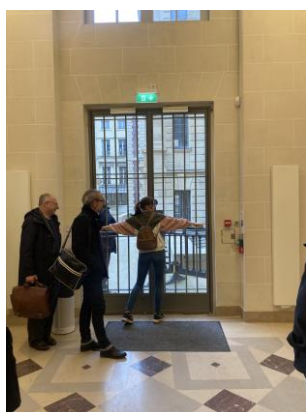
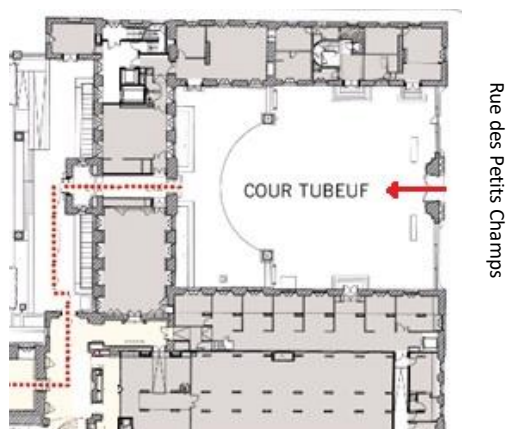


Rampe (L = 140 cm)

Troisième circuit : par le hall Roux-Spitz via la cour Tubeuf, située rue des Petits champs

Il est possible de livrer des pièces de petit format par cet accès, depuis la rue des Petits Champs (à sens unique) et stationnement dans la cour Tubeuf, qui est accessible à des camions de 20 m³ (entrée dans la cour Tubeuf H. 4,70 x l. 2,80 m)

Ce circuit comporte une marche et nécessite de passer un couloir (Portes : l. 155 cm / couloir : l. 230 cm) et de ressortir à l'extérieur pour accéder à la porte sous badge (l. 158,5 cm) donnant sur le hall Roux-Spitz et l'entrée à la Galerie Mansart.



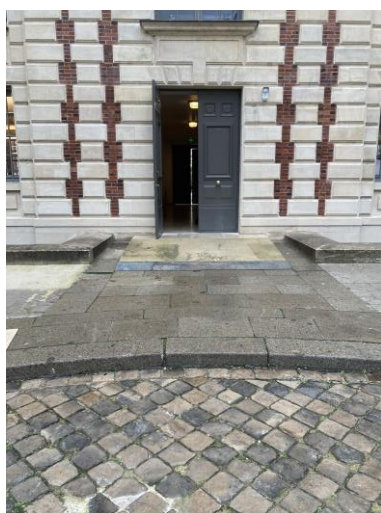
Porte Sous badge (L = 158.5 cm)



Porte couloir (L=155 cm)



Couloir Tubeuf (L=230 cm)



Accès Cour Tubeuf (porte L = 155 cm)



Porte d'accès Galerie Mansart (L=120 cm)

2.1.2 Procédures lors des livraisons

Transmission des noms et plaques d'immatriculation au moins 8 jours à l'avance (à la régie des expositions).

Surveillance par les agents du service sécurité aux abords extérieurs et caméras.

Contrôle des accès par badge dans la galerie.

Seule la régie des œuvres signe les bons de livraison et d'enlèvement.

2.2 **Espace de stockage provisoire**

Il n'existe pas d'espace réservé aux opérations d'emballages et de déballages, ni d'espace de quarantaine. Les œuvres sont livrées et déballées directement en salle.

Néanmoins, pour le transit des pièces lors des montages et démontages des œuvres, elles peuvent être conservées temporairement dans les locaux sécurisés de la bibliothèque, équipés de détection anti-intrusion, contacts d'ouverture et détection volumétrique.

Par ailleurs, l'espace dit « la crypte », situé au niveau -1, sous le hall Vivienne, comporte deux zones : la première est commune à l'atelier de préparation des expositions ainsi que la régie technique, la seconde, fermée par une grille, est réservée à la régie des œuvres et est pourvue d'un vigiclés. Elle est équipée d'un petit coffre. L'accès à la crypte, qui est sous alarme et contrôlé par badge, est restreint au personnel habilité. Les conditions climatiques y sont stables

Les caisses, emballages et contenants vides sont stockés en réserve ou chez le transporteur.

Depuis la crypte, l'accès à la galerie Mansart a lieu soit par ascenseur (H 198 x L 90 x P 128 cm, charge admissible 630 kg) soit par escalier (Largeur = 163,5 cm / 21 marches)



2.3 **Transport, manipulation et installation des œuvres**

Le transport des pièces peut être effectué par :

- Une société de transport spécialisée dans le transport des œuvres d'art mandatée par la BnF (Accord-cadre avec 5 entreprises)
- Une société de transport spécialisée dans le transport des œuvres d'art désignée par le prêteur,
- Par les propres moyens du prêteur,
- Par les services internes de la BnF.

Toutes les opérations de déballage, d'emballage, de pose et de dépose des pièces sont exclusivement effectuées par les personnels suivants :

- Régisseurs des œuvres (service exposition BnF)
- L'équipe de l'atelier de préparation des expositions BnF
- Restaurateurs BnF
- Conservateurs BnF
- Le personnel des entreprises désignées par la BnF pour l'exposition (transporteur, accrocheurs, socleurs, restaurateurs extérieurs),
- Eventuellement les convoyeurs à la demande du prêteur,

Ces opérations sont effectuées en lien avec les convoyeurs, le cas échéant, et sur leurs recommandations.

Pour information, les régisseurs des œuvres de la BnF ont suivi la formation à l'élaboration et à la rédaction des constats d'état de l'Institut national du Patrimoine.

Suivi des mouvements des œuvres

Mesure du risque mécanique : Possibilité si besoin de matériel vérifiant la verticalité du contenant de type Tiltwatch XTR de ShockWatch.com

Mesure du climat : logiciel de suivi climatique sur demande en caisse de transport par Kimo ou Humbug Hanwell

L'accès aux œuvres est contrôlé et surveillé après la livraison et avant l'installation, 24h/24

3 CONDITIONS CLIMATIQUES DE LA GALERIE

La Bibliothèque nationale de France dispose en son sein d'un laboratoire de recherche en biologie et conservation préventive, qui intervient et contrôle tous les espaces de réserve et d'exposition.

3.1 Système de contrôle et de régulation du climat

Présence d'un dispositif de contrôle climatique opérationnel en permanence : GTC (gestion technique contrôlée) + capteurs Kimo (salle expo) ; GTC (crypte)

Type de chauffage : chauffage central

Régulation du taux d'humidité relative (HR) : 2 centrales de traitement de l'air (CTA) situées au sous-sol, fonctionnant 24h/24 + ajout de silicagel ponctuellement si besoin. Les armoires de climatisation comprennent une gaine d'arrivée de l'air de reprise et une gaine d'arrivée d'air neuf. L'air traité sort en partie basse le long du mur sans fenêtres, la grille d'air de reprise est dans le vestibule côté rampe PMR. Il y a aussi une CTA dans le hall Roux Spitz (20°-50% HR)

Les consignes de soufflage dépendent de l'air de la grille de reprise (dans les vestibules)

3.1.1 Humidité relative

Adaptation aux besoins selon la typologie des pièces : Système de régulation de l'humidité : Humidificateur / déshumidificateur fourni en cas de besoin, gel de silice dans les vitrines

Amplitude des variations journalières du taux d'hygrométrie relative moyen : 50% (+/- 5%)

Contrôle du taux d'hygrométrie : jour et nuit

Fréquence du relevé du taux d'hygrométrie : 30 minutes pour le système Kimo (salle d'exposition) ; 30 secondes pour la GTC (salle d'exposition et crypte)

Pourcentage de fluctuation du taux d'humidité relative sur 24 h : +/-5% maximum

Période annuelle où il est le plus difficile de maintenir ces conditions : Pendant les périodes de très fortes chaleurs (période de canicule)

Personnes chargées du contrôle : le laboratoire et la régie des œuvres

3.1.2 Température

Température moyenne (et écarts moyens) : 20°C (+/-1°C)

Amplitude maximum des variations journalières de la température : +/- 2°C maximum

Contrôle de la température : jour et nuit

Fréquence du relevé de la température : 30 minutes pour le système Kimo (salle d'exposition) ; 30 secondes pour la GTC (salle d'exposition et crypte)

Personnes chargées du contrôle : le laboratoire et la régie des œuvres

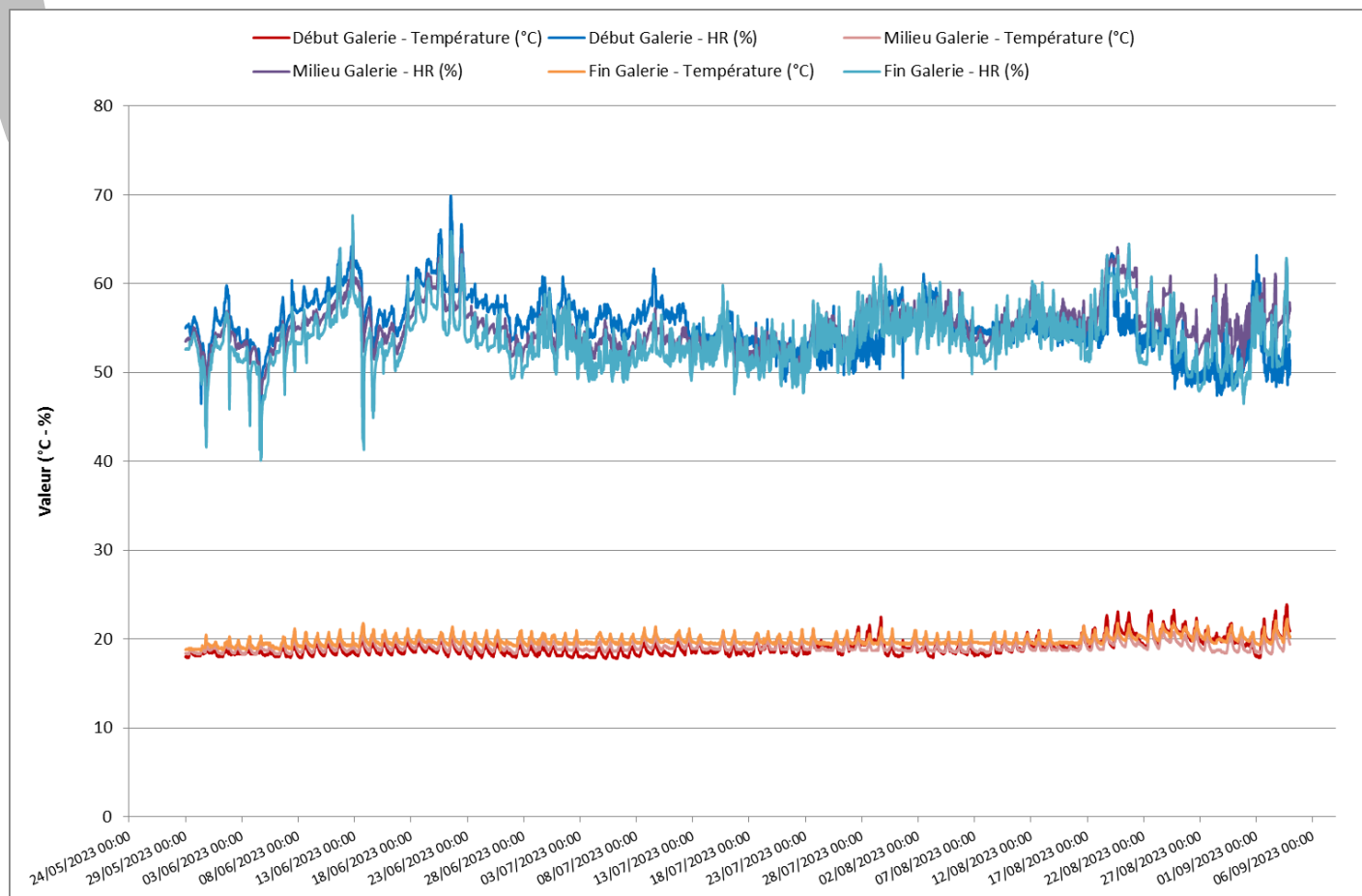
3.2 Relevés

Du fait des travaux de rénovation, il n'y a pas eu d'exposition depuis 2014. Le site de Richelieu a tout juste réouvert en septembre 2022 aussi nos relevés climatiques sont encore très récents.

Depuis le début de l'exploitation, nous étudions minutieusement les relevés et observons une vraie stabilisation de l'environnement climatique. Des déshumidificateurs ou humidificateurs sont installés selon les périodes.

Le laboratoire de recherche en biologie et conservation préventive de la BnF et les régisseurs des œuvres font fréquemment des contrôles dans les salles du musée et d'exposition.

Relevés climatiques en ambiance Exposition « Degas en noir & blanc » (mai – septembre 2023)



- Les données de température acceptables pour la conservation pérenne sont comprises entre 18 °C et 22 °C, avec un maximum de 25°C (température à partir de laquelle il y a accélération des réactions de dégradations) avec des variations journalières inférieures à 2 °C.
Pour l'HR, les plages retenues vont de 45 à 60 % avec des variations journalières inférieures à 5 %.
- En ambiance, la température se situe dans la fourchette des recommandations avec une valeur moyenne aux alentours de 19,5°C, et présente des variations journalières optimales. Les valeurs brutes d'HR sont optimales avec des moyennes aux alentours de 54% et des variations journalières inférieures à 5%. Néanmoins des valeurs extrêmes ont été mesurées pendant la durée de l'exposition avec notamment un maximum à plus de 69%.
- L'installation du rideau d'air et des déshumidificateurs a permis de maintenir un climat stable et en grande majorité dans la fourchette des recommandations pour la bonne conservation des collections.

Suivi sanitaire des locaux

Contrôles de l'efficacité de la lutte contre les rongeurs, les insectes et les microorganismes :

- ➔ Rongeurs, blattes, fourmis : tous les 3 mois
- ➔ Insectes et microorganismes : milieu et fin d'exposition (salle d'exposition) ; tous les 3 mois (crypte)
- ➔ Pièges à mites sur demande
- ➔ Anoxie le cas échéant pour les pièces BnF
- ➔ Date du dernier contrôle d'infestation : septembre 2022

Contrôle, nettoyage des éléments scénographiques et dépoussiérage des œuvres hors vitrine :

- ➔ le nettoyage des sols et des vitrines est effectué tous les matins, avant 10 h, par le personnel de ménage.
- ➔ Le dépoussiérage des œuvres hors vitrine est effectué ponctuellement par des restaurateurs sous la responsabilité de la régie des œuvres.

4 ÉCLAIRAGES DE LA GALERIE

4.1 Éclairage de la galerie

Mode d'éclairage : éclairage d'ambiance, led (rubans de LED vers le plafond, éclairage zénithal dimable de 0 à 100% et vers les œuvres

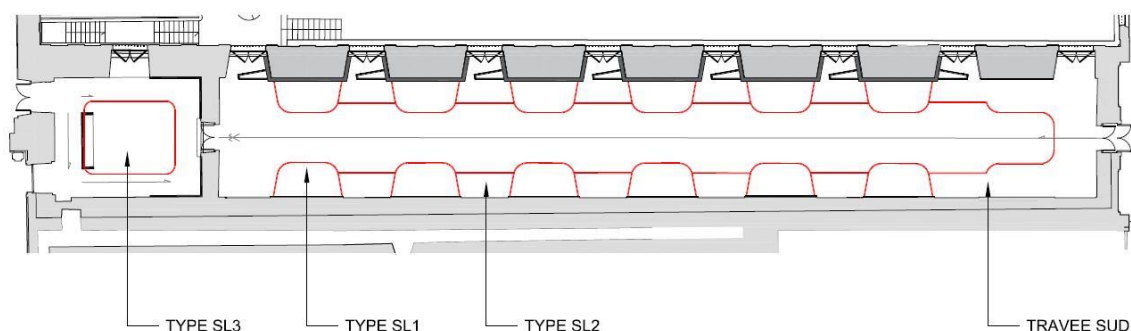
Pas de lumière naturelle : les fenêtres sont équipées de stores occultants

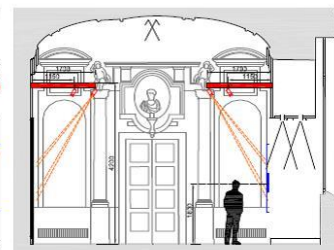
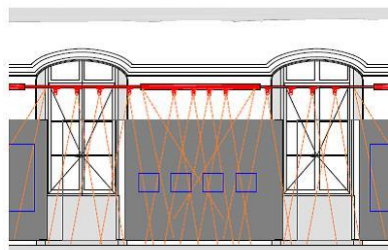
À la rénovation du bâtiment, l'Atelier Bruno Gaudin et son sous-traitant 8'18" éclairagiste concepteur lumière ont conçu des structures d'éclairage autoportées, positionnées au-dessus de cimaises fixes. Celles-ci sont traitées en inox poli-miroir (150 x 45 x ép. 3 mm) et leur forme fait écho à la géométrie du plafond peint. Elles intègrent un rail triphasé en sous-face – permettant l'installation de projecteurs issus du parc de la régie du service des expositions – et un éclairage diffus en surface – pour une légère mise en lumière du plafond. Ces deux principes d'éclairage, direct et indirect, sont sur gradation et programmation DALI.

Ces structures sont placées à une hauteur de 4,20 m.

Le poids de ces supports d'éclairage est de 15 kg/ml soit environ 90kg/ensemble hors équipement. Un support d'éclairage peut pouvoir accueillir une dizaine de projecteurs issus du parc BnF, chacun pesant 1,4Kg environ.

L'ensemble de la programmation d'allumage des éclairages muséographiques de la galerie (ainsi que des autres équipements éventuels : borne audio, écran, etc.) est ensuite géré par l'intermédiaire d'un automate (Type CRESTRON ou MEDIALON).





4.2 Modalités de contrôle niveau d'éclairage pendant la durée d'exposition

Le niveau d'éclairage est vérifié sur chaque œuvre pendant la période de réglage des éclairages (une semaine avant le vernissage). La quantité de lumière sur chaque œuvre est réglée à la demande selon les contraintes de conservation des œuvres exposées. Ces contrôles sont effectués avec des appareils de mesure appropriés (luxmètre).

Il est possible de contrôler l'intensité lumineuse de l'éclairage et de réduire l'éclairage à 40 lux.

La luminosité est réduite aux heures de fermeture. Fréquence des contrôles : hebdomadaire

Pour arts graphiques, textiles et photos : il est possible de faire des mesures colorimétriques sur les œuvres avant et après exposition. Il est possible également de mettre en place des indicateurs colorés (laine bleue)

4.3 Nombre d'heures par semaine d'exposition à la lumière

10 heures par jour sauf le lundi et les jours fériés soit 60 heures / semaine

5 SÛRETÉ

5.1 Portes, fenêtres et gestion des clés

La galerie est un espace disposant de 2 accès (entrée/sortie) fermés le soir par des portes en bois asservies au système général de sécurité du bâtiment. Il est possible de clore (verrouiller) totalement l'espace d'exposition temporaire.

Les portes donnant sur la zone d'exposition temporaire sont des portes en bois épaisses conçues pour offrir un temps de résistance à l'effraction, celle donnant sur le hall Roux-Spitz est équipée d'une grille métallique extérieure sous clé.

Les clés sont conservées dans une armoire électronique. Il existe un organigramme des personnes habilitées à y avoir accès et un registre des clés. Il y a un service Badge et clefs

Les autres ouvrants donnant sur l'exposition temporaire sont des fenêtres en simple vitrage (jardin Vivienne), sont renforcés contre l'effraction (barreaudage extérieur sur toutes les fenêtres). Selon la scénographie, les fenêtres peuvent être obturées par des cimaises.

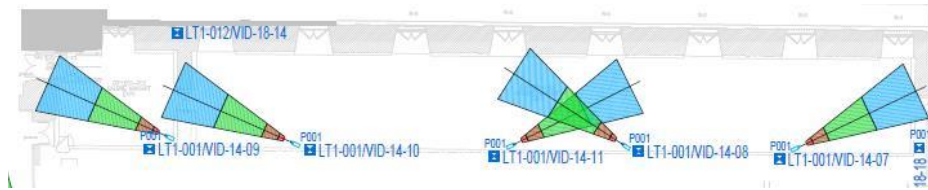
5.2 Vidéosurveillance

Nombre de caméras sur l'ensemble du site Richelieu : 159

Nombre de caméras dans la salle d'exposition : 5 (équipées d'une technologie jour/nuit), couplées à de la détection, notamment pour l'enregistrement des images - qualité des images HD CIF (1920 x 1080), conservées 30 jours (réglementation CNIL) ; images reportées au Poste Central de Sécurité ; Dans un bureau ; Baie informatique de stockage.

Les issues de secours sont surveillées par caméras.

Il n'est pas possible de placer spécifiquement de caméras sur les œuvres.



5.3 Systèmes de détection anti-intrusion

Le site Richelieu est équipé de détecteurs d'intrusion sur les extérieurs du bâtiment, de type radar infra DV (volumétrique)

Le bâtiment, les issues et les fenêtres sont équipés de contacteurs de portes et de contacteurs de fenêtre
Les issues de secours ne sont pas sur détecteurs en permanence.

En cas de déclenchement d'alarme intrusion, l'alerte est reçue par le PCS (en période d'ouverture, la nuit, quand le musée est fermé mais en présence du personnel)

Le temps moyen de réponse à un déclenchement d'alarme est de 3 secondes

La BnF procède à des tests des équipements électroniques de type anti-intrusion en permanence

Le déclenchement des alarmes de façon intempestive a lieu une à trois fois par trimestre. Les déclenchements d'alarme sont reportés sur une main courante.

Pour la galerie Mansart, deux radars anti-intrusion assurent une protection périmétrique qui permet de surveiller l'état des deux accès. En cas de détection, l'alarme remonte instantanément à la supervision du système de contrôle d'accès et d'anti-intrusion. Cette supervision est réalisée au PC central de sûreté.

Vestibule :

La porte du vestibule Mansart depuis le hall Vivienne est équipée d'un contact d'ouverture, le vestibule est équipé d'un détecteur volumétrique (infrarouge) et d'une caméra vidéo.

La porte séparant le vestibule de la galerie Mansart est équipée d'un contact d'ouverture.

Galerie Mansart :

Elle est équipée de 3 détecteurs volumétriques (infrarouges) et de quatre caméras vidéo.

Chaque fenêtre est équipée d'un contact d'ouverture et d'un détecteur de choc.

La porte de la galerie Mansart depuis le hall Roux Spitz est équipée d'un contact d'ouverture.

L'ensemble de ces dispositifs est supervisé au PC Sûreté via le système de contrôle d'accès anti-intrusion et le système de vidéosurveillance.

Personnel dédié à la vidéoprotection 24h / 24 : 2 personnes (en période d'ouverture) / 1 personne (galerie fermée)

5.4 Systèmes de sécurisation des œuvres exposées

L'équipement électronique de protection rapprochée des œuvres comprend des infraspots, vibraspots, ultraspots Codine lasers.

– Pièces en vitrines : les vitrines sont toutes verrouillées et sous alarme individuelle (vibraspot). Lors d'une détection, le capteur envoie une alarme instantanément au PC central de sûreté.

– Pièces sur cimaise : les œuvres sur cimaise sont sécurisées par au moins trois pattes de sécurité (Pattes Témart ou pattes plates et sous alarme pour certaines (vibraspot).

– Pièces hors vitrine : Un système de mise à distance physique du public (trottoir ou lice ou indication au sol)
Dans le cas de déclenchement d'une alarme, le signal d'effraction est transmis vers un système informatique du PC de sécurité principal de la BnF.

Les agents de sécurité ont ordre de bloquer les visiteurs dans la salle d'exposition jusqu'à l'analyse de l'effraction.

Les alarmes individuelles installées dans les vitrines ou derrière les cadres des tableaux fonctionnent 24 h/24. Les données d'alarmes sont enregistrées avec date / heure / localisation et conservées 3 mois dans un système informatique.

Les informations relatives aux causes des déclenchements et interventions résultantes sont notifiées sur main courante papier.

5.5 Gardiennage

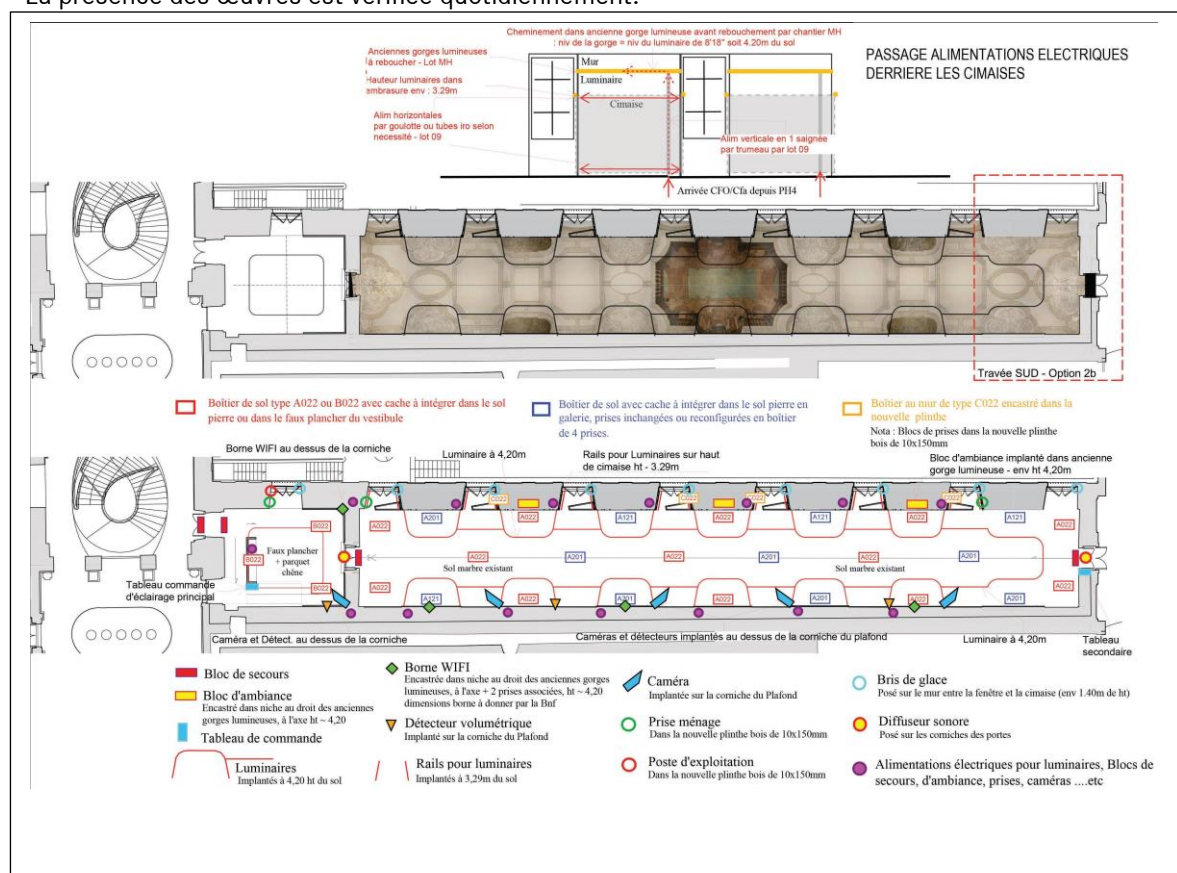
La protection est aussi assurée par une surveillance humaine. Cette dernière est adaptée à chaque scénographie d'exposition. Pendant les horaires d'ouverture de l'exposition, la galerie est surveillée par une équipe d'au moins 3 gardiens (prestataire + équipe BnF) ; 0 en période de fermeture

Pendant les périodes de montage et de démontage, un gardien surveille les entrées et sorties dans la galerie. Seules les personnes accréditées par le service des expositions sont autorisées à entrer dans la galerie.

Enfin, l'ensemble du site Richelieu est sous contrôle d'accès : l'entrée dans la grande galerie n'est possible qu'après un premier contrôle humain effectué au niveau des entrées/sorties principales du bâtiment.

Nombre d'agents dévolus à l'accueil et la surveillance dans le bâtiment : 22 pendant les horaires d'ouverture (prestataires + équipe BnF), 2 quand le musée est fermé (prestataires + chef d'équipe + astreinte BnF)

La présence des œuvres est vérifiée quotidiennement.



6 SÉCURITÉ INCENDIE

6.1 Système général

La Bibliothèque nationale de France est un établissement soumis aux réglementations des Établissements Recevant du Public (E.R.P) et des Monuments historiques. Il y a un PC sécurité-sûreté et un PC sécurité-incendie, en lien, 24h/24.

L'ensemble du bâtiment est protégé par un système automatique de détection et de protection incendie.

L'établissement dispose des installations techniques et de sécurité suivantes :

- Un système de sécurité incendie (SSI) de catégorie A comportant 4 zones d'alarme en T0, équipement d'alarme Généralisé et audible dans tout l'établissement ;
- Un éclairage de sécurité d'évacuation et d'ambiance par blocs autonomes ;
- Des systèmes de désenfumage naturels des escaliers ;
- Des systèmes de désenfumage mécaniques :
 - o De certains magasins et EAS ;
 - o Du magasin central (amenée d'air et extraction mécaniques) et de la salle Labrouste
- Réalisés par extraction naturelle et amenée d'air par soufflage ;
- Un système de désenfumage naturel avec amenées d'air mécaniques de la salle Ovale ;
- Une Unité de Gestion Centralisée des Issues de Secours UGCIS (pour 4 portes) ;
- Un groupe électrogène de sécurité d'une puissance de 550 kVA reprenant notamment le désenfumage, le système de sécurité incendie, les ascenseurs et les surpresseurs ;
- Une sous-station CPCU ;
- Des portes automatiques coulissantes à l'entrée de la salle Labrouste ;
- Des systèmes de comptage/décomptage pour l'accès aux espaces suivants : Salle Ovale, salle Labrouste, enfilade de la salle des Colonnes et galerie Mansart ;
- 10 ascenseurs et un élévateur PMR ;
- Un réseau de 241 Robinets d'Incendie Armés (RIA) ;
- Un paratonnerre ;
- Des colonnes sèches dans tous les escaliers ;
- 5 points d'eau incendie privés ;
- Un parc d'extincteurs (1 020 appareils).

La gestion du service de sécurité incendie et d'assistance à personnes de l'établissement est centralisée au Poste Central de Sécurité Incendie (PCSI) de l'établissement, composée d'une brigade de sapeurs-pompiers de la ville de Paris, dont un centre de secours.

Une astreinte de l'établissement sur site du lundi au vendredi est assurée par le responsable du service de sécurité (SSIAP 3) ou son adjoint (SSIAP 3). Cette astreinte est également joignable par téléphone.

Le service de sécurité incendie et d'assistance à personnes est composé :

- d'un chef d'équipe SSIAP 2 assurant l'encadrement des équipes (24/24H) ;
- d'un chef de poste SSIAP 2 assurant la gestion du PC et l'exploitation du SSI (24/24H) ;
- d'un équipier SSIAP 1 assurant la couverture opérationnelle du site (24/24H) ;
- d'un équipier SSIAP 1 supplémentaire assurant la couverture opérationnelle pendant les horaires normaux de présence du public.

6.2 Protection incendie et évacuation de la galerie Mansart

La galerie Mansart ne comprend pas de désenfumage mécanique et naturel du fait de ses dimensions et de sa position au rez-de-chaussée.

Présence de quatre extincteurs portatifs appropriés aux risques : 2 x eau pulvérisée ; 2 x CO₂

La galerie comprend des colonnes sèches mais pas de colonnes en charge (dites « colonnes humides »)

La galerie comprend aussi 2 poteaux incendie de 60 m³/h et 2 robinets d'incendie armés.

En revanche, la galerie ne comprend pas d'installations d'extinction automatique ou à commande manuelle, ni d'éléments de construction irrigués.

Type d'éclairage de sécurité : Blocs Autonomes d'Eclairage de Sécurité

Présence d'issues de secours dans l'espace d'exposition. La gestion des issues de secours est centralisée (UGCIS)

Moyens de communications entre les agents d'accueil et de surveillance : radios, téléphones fixes, téléphones portables, interaction sûreté sécurité HSE mensuel

Fréquence des exercices d'instruction à la sécurité incendie : annuel

Des mises en situation dans le domaine de la sûreté sont organisées : dégradation, agression physique, attentat, interaction sûreté sécurité HSE mensuel

7 PLAN D'URGENCE DES COLLECTIONS

Le Plan d'urgence du site Richelieu a été rédigé pour le sauvetage des collections en cas de sinistre (eau et incendie).

Il organise la chaîne d'intervention et définit le rôle de chaque intervenant. Des formations de sensibilisation au plan d'urgence sont dispensées régulièrement aux agents de la BnF. En complément, un plan d'urgence spécifique est préparé pour chacune des expositions présentées à la BnF.

8 ASSURANCE

La BnF dispose d'un marché avec un assureur pour l'assurance des œuvres qu'elle emprunte selon la formule tous risques clou à clou, sauf dispense spécifique. Toutes les œuvres sont assurées par la BnF auprès du courtier Bovis conseil et patrimoine (en groupement conjoint avec WeSpecialty et HDI Global Specialty SE).

9 EXPOSITIONS TEMPORAIRES RÉCENTES

Dates	Titre	Prêteurs (non exhaustif)
27.09.22 – 15.01.23	Molière le jeu du vrai et du faux	Comédie-Française, CNCS, Archives nationales
31.05.23 – 03.09.23	Degas en noir et en blanc	MET, musée Picasso, musée des arts décoratifs, musée d'Orsay, INHA
20.02.24 – 16.06.24	L'invention de la Renaissance. L'humaniste, le prince et l'artiste	Musée du Louvre, Musée Jacquemart-André, Ecole polytechnique
15.10.24 – 16.02.25	Damien Deroubaix En un jour si obscur	