

***Création de passerelles techniques
sur la toiture de la Préfecture de La Rochelle
pour l'accès et entretien de Pompes à Chaleur***



**PRÉFET
DE LA
CHARENTE-
MARITIME**

*Liberté
Égalité
Fraternité*

Maître d'Ouvrage :

Préfecture de La Rochelle
38 rue Réaumur – 17000 LA ROCHELLE

CCTP *Cahier des Clauses Techniques Particulières*

1. Généralités

Le présent lot SERRURERIE concerne les travaux de création de platelages métalliques en toiture, faisant office de passerelles techniques pour l'entretien des pompes à chaleur type monobloc qui seront fixées en console le long d'un mur pignon d'environ 10ml en surplomb d'un toit.

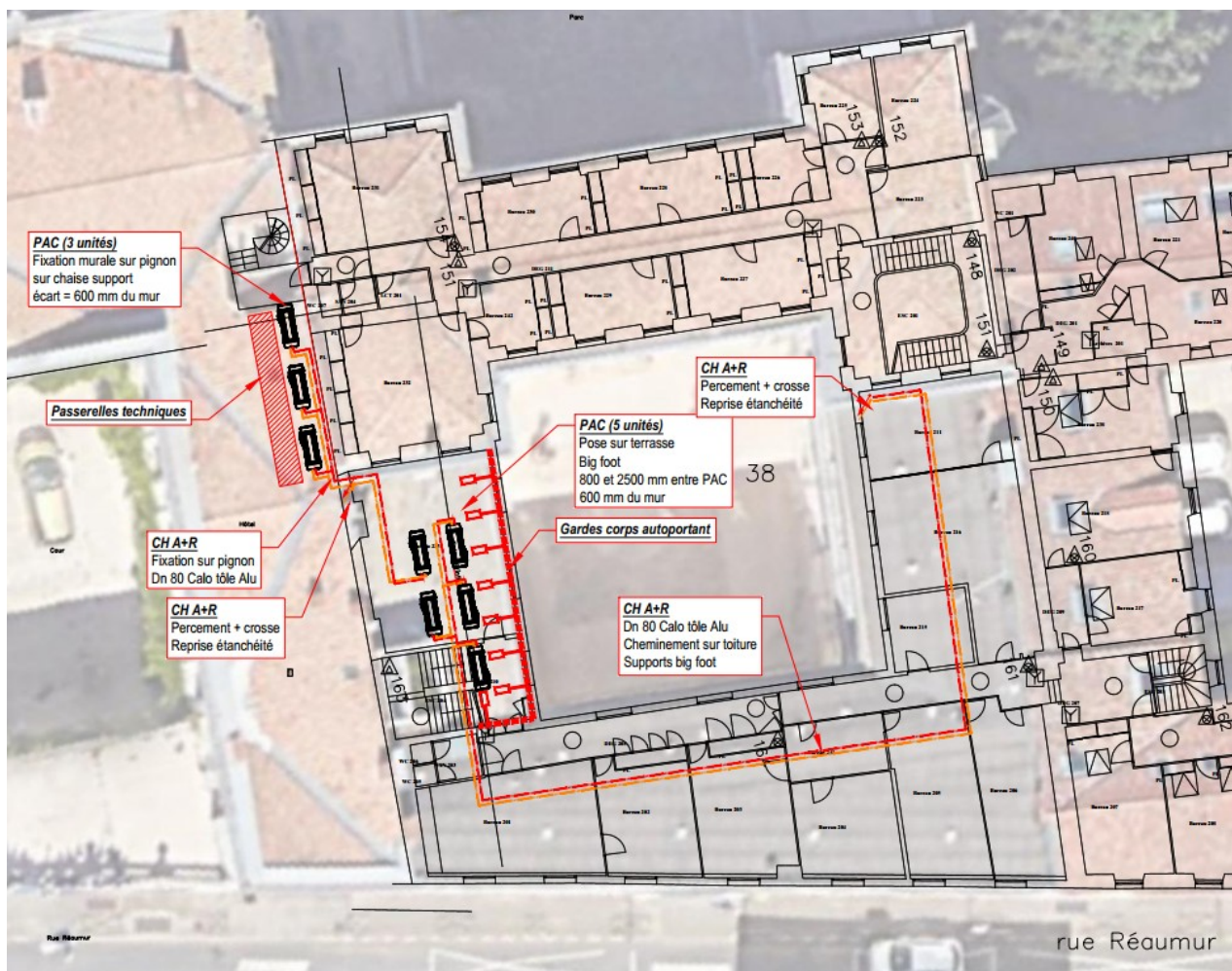
Le projet se situe au 38 / 40 rue Réaumur – 17000 LA ROCHELLE.



Localisation de l'opération



- PACs et passerelles techniques fixées en console sur le mur pignon



2. Note préliminaire

Tous les travaux seront réalisés et exécutés conformément aux règles de l'art, aux différents documents contractuels, aux règles de construction, lois, décrets, arrêtés et leurs circulaires d'application dont les textes seront en vigueur à la date d'établissement de l'offre.

Il convient de signaler que les descriptions figurant aux pièces écrites et graphiques n'ont pas un caractère limitatif et que l'entrepreneur doit, sans exception ni réserve, tous les travaux indispensables à la réalisation et à l'achèvement complet de l'ouvrage concerné.

En conséquence, l'entrepreneur, ne pourra jamais arguer des erreurs ou omissions, pour se dispenser d'exécuter tous les travaux ou fassent l'objet d'un complément de prix.

L'entrepreneur consulté étant considéré comme maître des techniques propres à son corps d'état, il devra aviser, par écrit, le Maître d'Ouvrage au moment de l'appel d'offres et au plus tard avant la signature de son marché, de toutes les réserves et remarques de sa part quant aux prescriptions contenues dans le présent document et qui lui semble

incompatibles avec l'art de la bonne construction. Il devra, le cas échéant, motiver les raisons de ses réserves et proposer une ou plusieurs solutions de remplacement.

Les travaux du présent lot comprennent tous les ouvrages nécessaires à la réalisation des passerelles techniques.

3. Étude des dossiers

L'entreprise soumissionnaire du présent lot est réputée avoir pris connaissance de la totalité du CCTP définissant les prescriptions particulières du lot et notamment les obligations dues par les entreprises.

En cas de discordance avec les plans et la réglementation en vigueur, l'entrepreneur en avisera le Maître d'Ouvrage avant toute acceptation du marché.

Dans le cas de manque d'informations, l'entreprise soumissionnaire est tenue de requérir auprès du Maître d'Ouvrage, tous renseignements complémentaires.

L'entreprise adjudicataire devra remettre, à minima, les documents suivants :

- Dimensionnement des ouvrages (note de calculs des éléments) ;
- Plans d'exécution ;
- Méthodologie de mise en œuvre, d'approvisionnement et de déchargement sur site (l'entreprise devra également fournir un plan matérialisant la zone de stockage, et les accès envisagés), et la méthodologie de levage ;
- Détails complémentaires : assemblages, montage, fixation sur les ouvrages existants ;
- Planning des opérations comprenant : la préparation du chantier, l'approvisionnement et fabrication des éléments en atelier, l'exécution sur site avec détail des différentes opérations.

L'ensemble des documents sont soumis à visa et devront être diffusés avant toute mise en fabrication.

4. Conditions de l'appel d'offre

Sous peine d'être rejetée, l'offre devra faire apparaître les unitaires pour chaque nature d'ouvrage.

5. Connaissance des lieux et visite de site

L'entrepreneur devra :

- S'être rendu sur les lieux où doivent être réalisés les travaux ;

- Avoir pris connaissance de la nature et de l'emplacement de ces lieux et de toutes les conditions générales et particulières qui y sont rattachées ;
- Avoir pris connaissance des possibilités d'accès, d'installation de chantier, de stockage de matériaux ;
- Connaître les disponibilités en eau, en électricité, etc.

En résumé, l'entrepreneur est réputé avoir pris connaissance parfaite des lieux et de toutes les conditions pouvant en quelque manière que ce soit avoir une influence sur l'exécution et les délais, ainsi que sur la qualité et les prix des ouvrages à réaliser. L'entrepreneur ne pourra donc arguer d'ignorances quelconques à ce sujet pour prétendre à des suppléments de prix ou à des prolongations de délais.

Remarque : l'entreprise devra notamment vérifier l'état de la maçonnerie existante dans laquelle la future structure sera ancrée.

La visite de site devra être organisée avec M. METEREAU David (06.71.63.48.84), conducteur de travaux, en charge du suivi de cette opération.

6. Nettoyage du chantier

Afin de ne pas obstruer l'écoulement des eaux de toitures, un nettoyage et évacuation des déchets devra être effectué au quotidien.

7. État des lieux avant et après travaux

Un état des lieux, avec prise de photos, sera effectué avant et après travaux en présence du titulaire du lot et un représentant de la Maîtrise d'Ouvrage.

En cas de dégradations consécutives aux travaux, l'entreprise devra remettre en état les ouvrages tels qu'ils étaient avant travaux.

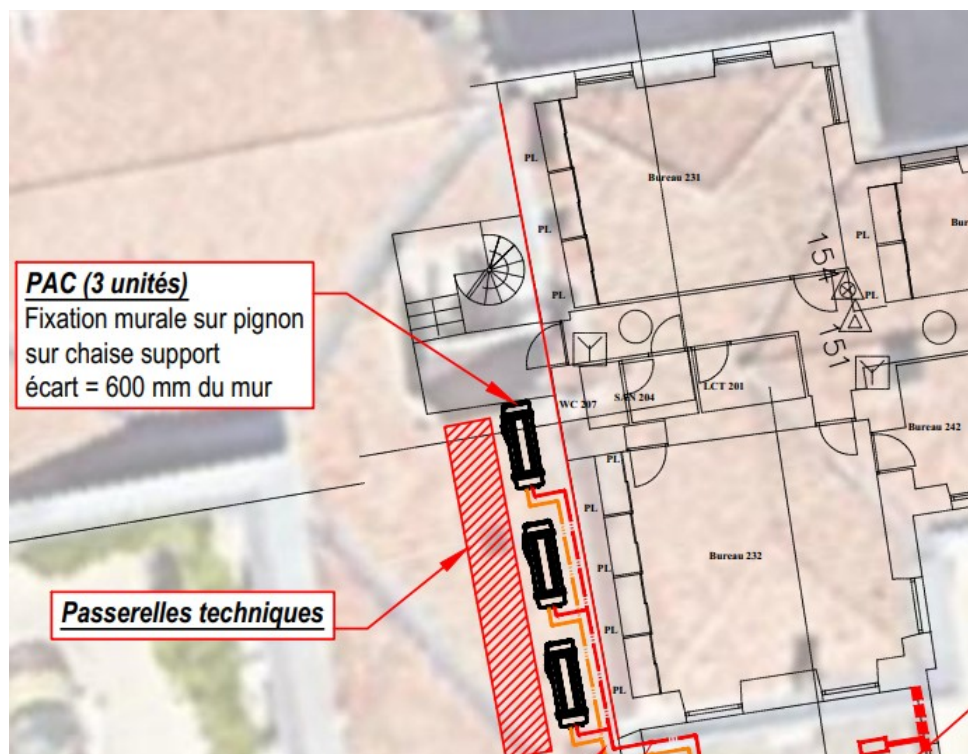
8. Fin des travaux

Après achèvement des travaux, l'entreprise fournira notamment les fiches techniques et les plans des ouvrages exécutés (DOE).

Il devra également paraître la charge maximale que pourront supporter les passerelles techniques.

9. Description des ouvrages

Fourniture et pose par le présent lot de passerelles techniques pour accéder et assurer l'entretien des 3 pompes à chaleur posées sur le pignon de façade.



Les passerelles seront fixées en console sur le pignon. Le platelage reposera sur des IPN. Ces derniers seront fixés dans le mur pignon avec des sabots. **Toute autre proposition pourra être émise par l'entrepreneur afin de garantir la stabilité de l'ouvrage exécuté.**

Le platelage de type **caillebotis métallique en acier galvanisé**, présentera une **largeur de passage de 0,80m**. Les passerelles seront équipées de garde-corps métalliques conformes à la norme NF01085. L'entreprise devra également prévoir l'accès à ces passerelles par l'installation de 2 échelles métalliques à chaque extrémité.

L'entreprise devra se mettre en relation avec le titulaire du lot « chauffage » pour vérifier l'emplacement des zones de fixation, et éventuellement corrélérer les supports de fixation.

NOTA : Dans le lot « CHAUFFAGE », il est également prévu la mise en place de masques visuels et acoustiques (panneaux sandwich avec isolant) installés devant les Pompes à Chaleur. Ceux-ci pourraient être fixés sur la structure support des passerelles (à étudier avec le titulaire du lot « CHAUFFAGE »).

Les passerelles doivent supporter des charges de 200kg/m².

Normes, règlements et recommandations à respecter :

Le titulaire du présent lot devra conformer l'ensemble de ses prestations aux règles de l'art usuelles, normes, DTU, règlements et texte en vigueur et notamment aux prescriptions des documents suivants :

NF EN 1990 – Base de calcul des structures

NF EN 1991 – Actions sur les structures

NF EN 1993 – Conception et calculs des structures en acier

NF P01-012 – Dimensionnement des garde-corps

NF A 35-503 – Aptitude à la galvanisation à chaud des aciers

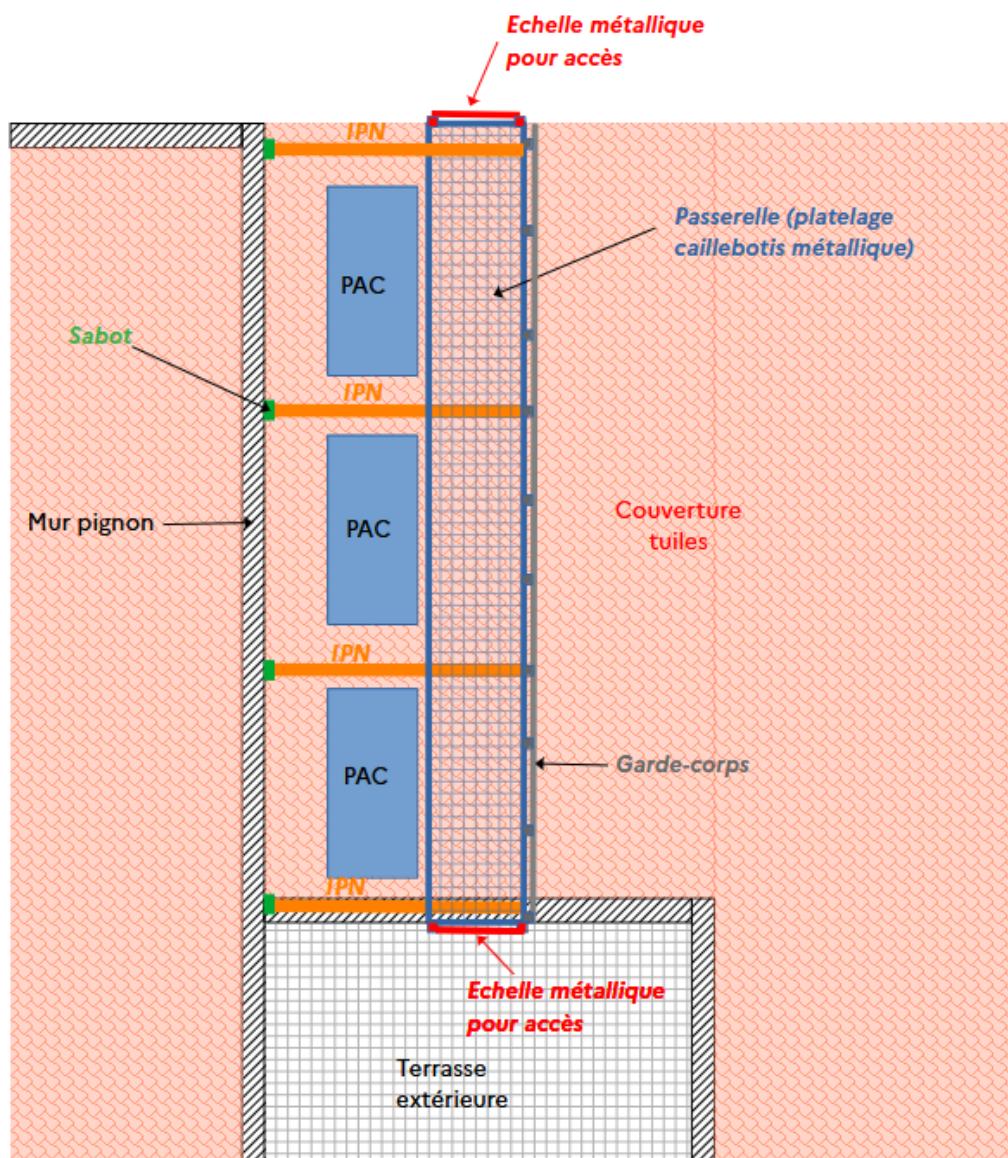


Schéma de principe PASSERELLES TECHNIQUES
(vue du dessus)