



**PRÉFET  
DE LA ZONE  
DE DÉFENSE  
ET DE SÉCURITÉ  
EST**

*Liberté  
Égalité  
Fraternité*

**Secrétariat Général pour l'Administration du Ministère de l'Intérieur Est**

Direction de l'Administration Générale et des Finances

Bureau de la Commande Publique

# **PROGRAMME**

## **REPÉRAGE & PHOTOGRAPHIES**

**Marché de maîtrise d'œuvre**

Consultation n° 2025SGAMI57030

**Marché MOE relatif au remplacement des menuiseries des loggias  
des bâtiments logements de l'école de gendarmerie de  
CHAUMONT (52)**

## Table des matières

. 1 – PROGRAMME.....	3
1.1 – <i>Objet</i> .....	3
1.2 <i>Isolation thermique</i> .....	3
1.3 <i>Confort d'été et occultation</i> .....	3
1.4 <i>Aménagements intérieurs</i> .....	3
1.5 <i>Cohérence architecturale</i> .....	3
. 2 – REPERAGE DES BATIMENTS.....	4
. 3 – REPERAGE DES LOGGIAS.....	6
3.1 <i>PHOTOGRAPHIES</i> .....	7

## . 1 – PROGRAMME

### 1.1 – *Objet*

L'école de gendarmerie de Chaumont rencontre des problèmes au niveau des 41 loggias de ses bâtiments de logements.

Afin d'y remédier il est prévu le remplacement des menuiseries de ces espaces ainsi que tous travaux périphériques nécessaires.

### 1.2 *Isolation thermique*

Actuellement les loggias subissent d'importants écarts de températures par défaut d'isolation thermique.

Ces espaces sont inexploitable l'été en raison de la chaleur ressentie ainsi qu'en période de froid hivernal.

Il est donc prévu le remplacement des menuiseries de toutes les loggias, afin d'apporter un confort intérieur maximal et de répondre aux exigences réglementaires thermiques en vigueur.

### 1.3 *Confort d'été et occultation*

Les températures des loggias atteignant actuellement des valeurs élevées dès les périodes de fort ensoleillement, au-delà de l'isolation thermique, les équipements installés devront apporter un confort d'été suffisant pour une utilisation du local comme pièce à vivre durant toute l'année.

La mise en œuvre de volets roulants est privilégiée.

### 1.4 *Aménagements intérieurs*

Les déposes et travaux de façades vont occasionner des dégradations intérieures.

Les reprises nécessaires intérieures seront à réaliser afin d'obtenir un volume intérieur fini.

### 1.5 *Cohérence architecturale*

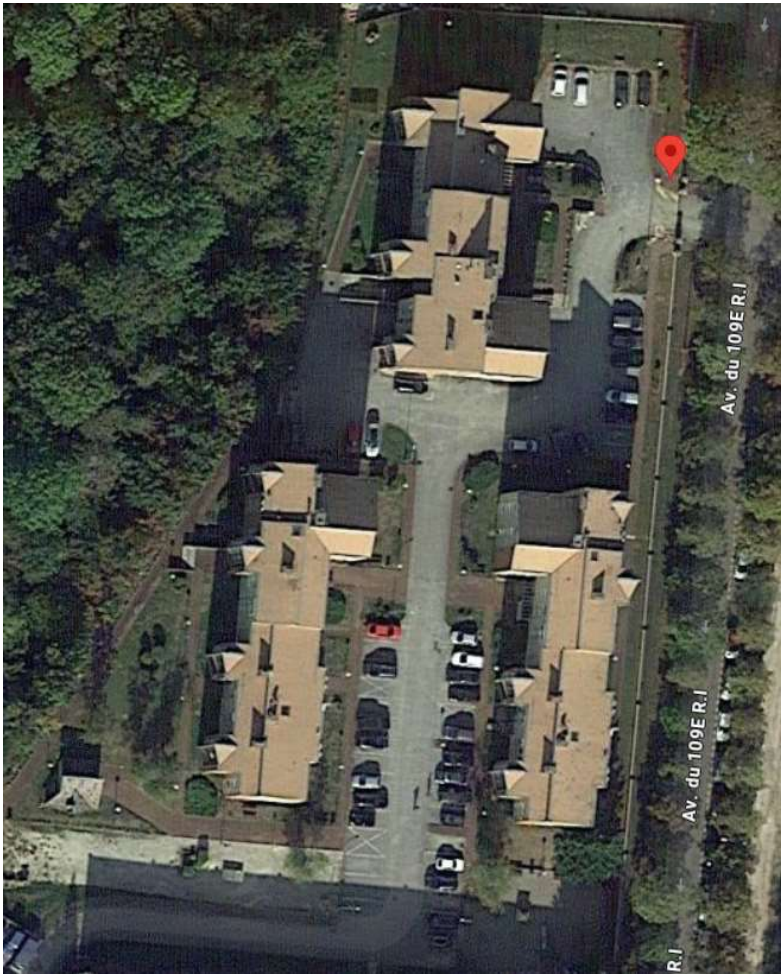
Les menuiseries touchant directement des façades bardées, des complexes d'isolation, des éléments de zinguerie et de couverture, ces derniers seront à traiter dans le cadre du projet.

Par ailleurs, les bâtiments existants possèdent une écriture architecturale marquée.

Une réflexion en volume sera nécessaire afin d'apporter une réponse qualitative tant au niveau thermique qu'architectural.

Le projet devra pouvoir s'intégrer dans une logique de réfection complète de l'enveloppe à termes.

## 2 – REPERAGE DES BATIMENTS



Les bâtiments de logements concernés sont composés de 3 ensembles comprenant chacun 2 entrées.





Extrait géoportail avec plan cadastrale

### 3 – REPERAGE DES LOGGIAS



Le projet porte sur 3 ensembles de bâtiments de logements :

ensemble 1 : bât. 100 et 101

ensemble 2 : bât. 102 et 103

ensemble 3 : bât. 104 et 105



Bât. 100 :

- R+1 sur sous-sol
- 2 loggias

Bât. 101 :

- R+3 sur sous-sol
- 8 loggias

Bât. 102

- R+3
- 9 loggias

Bât. 103

- R+2 sur sous-sol
- 6 loggias

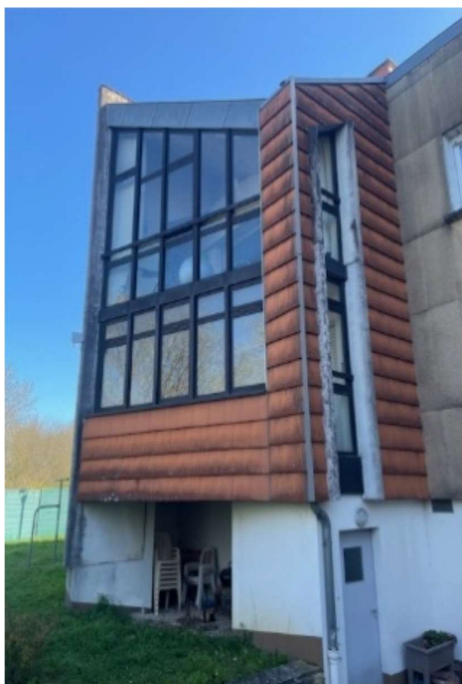
• Bât. 104

- R+3
- 9 loggias

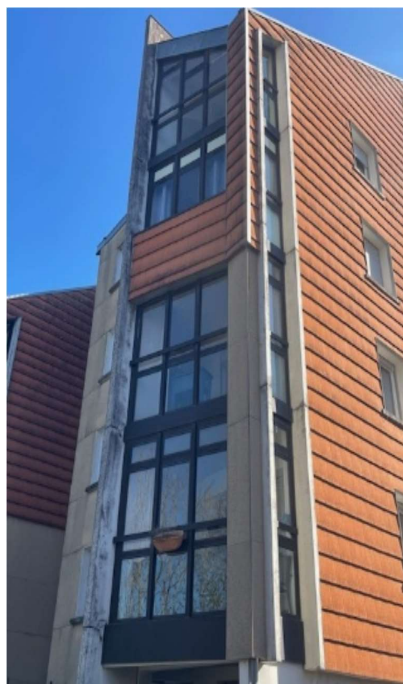
Bât. 105

- R+2
- 7 loggias

### 3.1 PHOTOGRAPHIES



Ensemble 1 – bâtiment 100

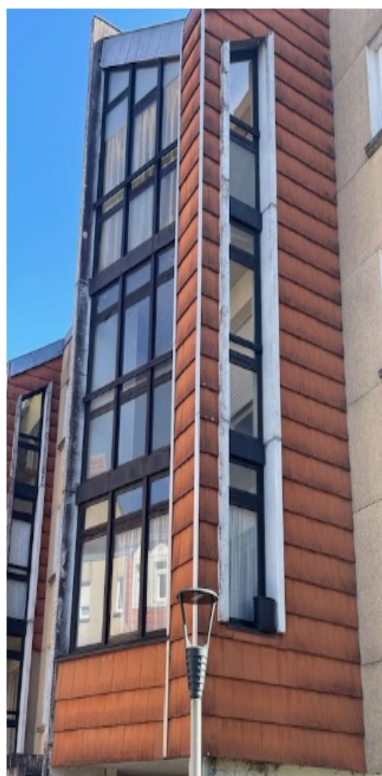


Ensemble 1 – bâtiment 101

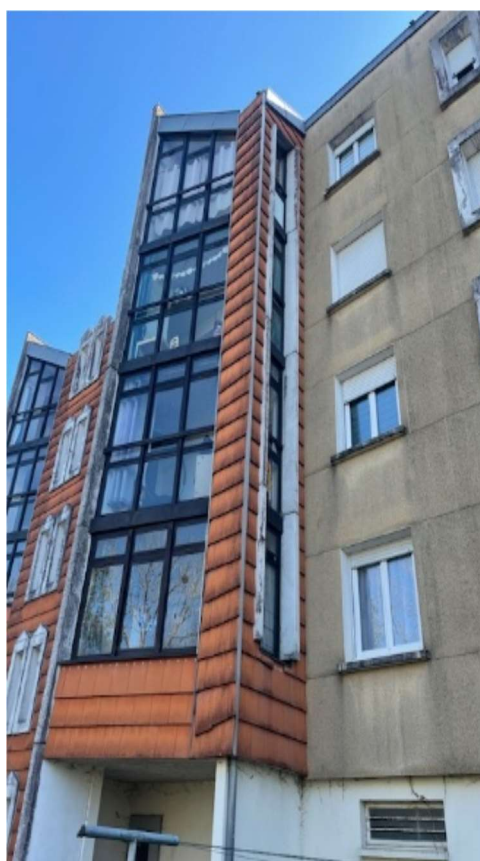
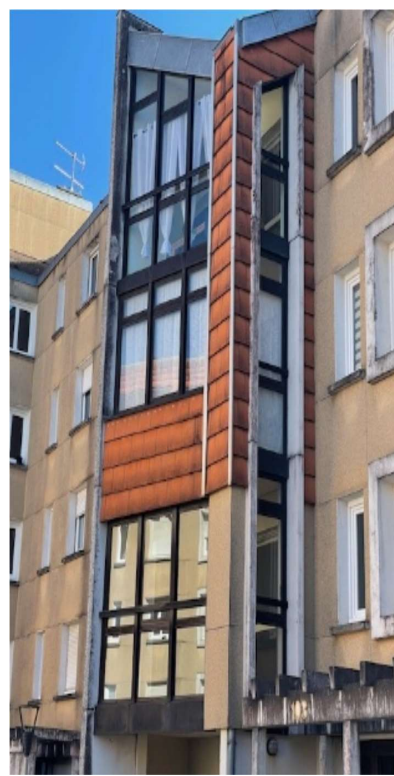




Ensemble 2 – bâtiment 102

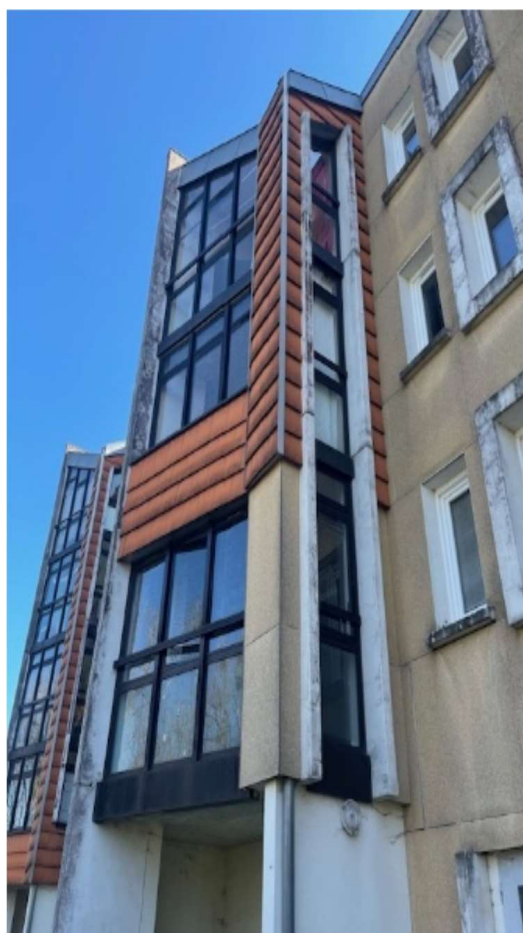


Ensemble 2 – bâtiment 103



Ensemble 3 – bâtiment 104





Ensemble 3 – bâtiment 105