



Banque des Territoires
72 avenue Pierre Mendès-France
75013 PARIS

Connaissance des marchés de la Banque des Territoires

Affaire n° 20255227

Cahier des clauses techniques particulières (C.C.T.P)

Sommaire

1.	ELEMENTS DE CONTEXTE.....	3
1.1.	LES MISSIONS DE LA CAISSE DES DEPOTS	3
1.2.	L'ETABLISSEMENT PUBLIC	4
1.3.	L'EQUIPE CLIENTE : LA « STRATEGIE CLIENT ET COMMERCIALE » AU SEIN DE LA DIRECTION DU RESEAU TERRITORIAL (SIEGE).....	5
1.3.1.	<i>Présentation</i>	5
2.	CONTEXTE ET OBJECTIFS DE LA PRESTATION	5
2.1.	CONTEXTE PRECIS DE LA PRESTATION.....	5
2.2.	COMITOLOGIE MISE EN PLACE POUR LE PILOTAGE DE LA PRESTATION.....	6
2.3.	OBJET DE LA PRESTATION	6
3.	DETAIL DES PRESTATIONS ATTENDUES.....	6
3.1.	LOT 1 : ACTUALISATION D'ETUDES DE MARCHE EXISTANTES – PRESTATION A BON DE COMMANDE.....	7
3.1.1.	<i>Définition</i>	7
3.1.1.	<i>Réalisation</i>	7
3.1.2.	<i>Livrables</i>	7
3.2.	LOT 2 : ELABORATION DE DEUX ETUDES DE MARCHE – PRESTATION A BON DE COMMANDE.....	9
3.2.1.	<i>Définition</i>	9
3.2.2.	<i>Réalisation</i>	11
3.2.3.	<i>Livrables</i>	11
4.	COMPETENCES REQUISES	11
5.	CONDITIONS D'EXECUTION	11
5.1.	INTERVENTION ET CHARGE.....	11
5.2.	LIEU D'EXECUTION DE LA PRESTATION	11
5.3.	DOCUMENTS MIS A DISPOSITION	11
5.4.	CONTACT ADMINISTRATIF.....	12

1. ELEMENTS DE CONTEXTE

1.1. Les missions de la Caisse des Dépôts

La Caisse des Dépôts et ses filiales constituent un Groupe public, investisseur de long terme au service de l'intérêt général et du développement économique du pays. Il remplit ses missions en appui des politiques conduites par l'État et les collectivités locales et peut exercer des activités concurrentielles.

Pour décliner ses missions et proposer une gamme complète d'accompagnements, la Caisse des Dépôts est aujourd'hui organisée autour de **quatre métiers** et de **deux partenaires stratégiques**.

Le soutien aux projets des territoires

Créée en 2018, la **Banque des Territoires** accompagne les territoires et leurs acteurs en proposant des solutions adaptées aux enjeux locaux : conseil, prêts et investissements en capital. Avec 16 directions régionales, 37 implantations territoriales et deux filiales, CDC Habitat et la SCET, elle propose une offre complète en ingénierie et en montage de projet aux collectivités, organismes de logement social, entreprises publiques locales, professions juridiques, entreprises et acteurs financiers, avec l'ambition d'agir pour des territoires plus durables et plus solidaires.

Politiques sociales : La **direction des politiques sociales (DPS)** de la Caisse des Dépôts accompagne les parcours de vie des Français. Tiers de confiance, elle concourt à la cohésion sociale et à la réduction de la fracture territoriale, en intervenant principalement dans quatre domaines : les retraites, la formation professionnelle, le handicap, le grand âge et la santé. Gestionnaire de 66 fonds et mandats, partenaire privilégié de 63 000 employeurs publics, la direction des politiques sociales apporte des solutions fiables et innovantes à ses clients et aux pouvoirs publics.

Les **gestions d'actifs (GDA)** gèrent l'ensemble des placements financiers de la Caisse des Dépôts (obligations, actions, non coté, immobilier, forêts, etc.), issus des bilans du Fonds d'épargne et de la Section générale. Premier gérant d'actifs de statut public (avec 288 Md€ d'encours d'actifs sous gestion) et premier investisseur sur les PME françaises cotées, GDA investit dans toutes les classes d'actifs, directement ou au travers de ses filiales (CDC Croissance, La Société Forestière, CDC Investissement Immobilier), dans une perspective de long terme et responsable.

La **gestion des participations stratégiques (GPS)** gère les opérations d'acquisition et de cession, ainsi que le pilotage actionnarial d'une vingtaine de sociétés dont la Caisse des Dépôts est actionnaire de référence. Elle contribue à la définition de la position actionnariale de la CDC ainsi qu'à l'accompagnement stratégique et financier des filiales, tout en coordonnant les priorités entre le Groupe et ses filiales. Investisseur de long terme, elle accompagne dans la durée le développement de ses filiales dont les résultats financiers soutiennent les missions d'intérêt général.

Nos deux partenaires stratégiques sont Bpifrance et le Groupe La Poste :

Bpifrance est une banque publique d'investissement détenue par la Caisse des Dépôts et l'État qui a pour mission de dynamiser et rendre plus compétitive l'économie française, en appui des politiques publiques. Elle finance les entreprises à chaque étape de leur développement, en crédit, garantie et fonds propres. Partenaire de confiance des entrepreneurs, elle développe une offre de conseil, de formation, de mise en réseau, et un programme d'accélération pour les start-up, PME et ETI.

Intégré au périmètre de consolidation financière du groupe Caisse des Dépôts depuis mars 2020, **le Groupe La Poste** accompagne tous les Français en offrant des services utiles et adaptés à leurs besoins. A travers

ses quatre missions de services publics (courrier, services bancaires pour tous, aménagement du territoire via présence postale, presse) il accompagne les grandes transitions écologique, territoriale, démographique et numérique qui impactent la société.

1.2. L'établissement public

Le Groupe compte près de 350 000 collaborateurs dans le monde dont près de 7 500 pour l'Établissement Public (EP). Son bilan social agrégé atteint 1360 Md€, et sa contribution au budget de l'Etat était de 2,5 Md€ en 2023.

Pour mettre en œuvre ses différents métiers, la Caisse des Dépôts s'appuie sur l'établissement public organisé autour de fonctions transversales et de directions opérationnelles.

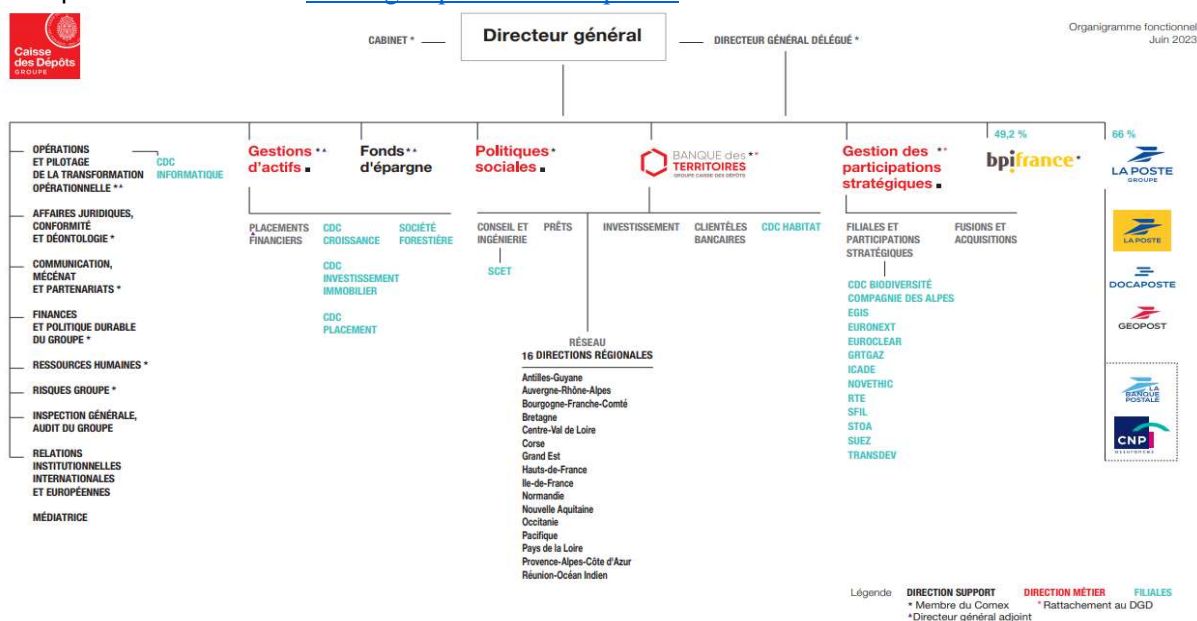
➤ Les directions opérationnelles :

- o La Banque des territoires composée de :
 - ✓ La direction des clientèles bancaires
 - ✓ La direction de l'investissement
 - ✓ La direction des prêts
 - ✓ La direction du réseau
 - ✓ La Scet
 - ✓ CDC Habitat
- o La direction des gestions d'actifs
- o La direction des politiques sociales
- o La direction de la gestion des participations stratégiques

➤ Les fonctions transversales :

- o Affaires juridiques, conformité et déontologie
- o Communication, mécénat et partenariats
- o Finances et politique durable du Groupe
- o Fonds d'épargne
- o Inspection générale, audit du Groupe
- o Opérations et pilotage de la transformation opérationnelle
- o Relations institutionnelles, internationales et européennes
- o Ressources humaines
- o Risques

Pour plus d'informations : www.groupecaissedesdepots.fr



Notre établissement, par son identité historique résolument tournée vers l'intérêt général, s'engage à être un acteur exemplaire de la transformation écologique et de la cohésion sociale et territoriale.

En 2022, la Caisse des Dépôts a adopté sa raison d'être, véritable boussole pour ses missions, qui se traduit par des engagements ambitieux en matière environnementale, sociale et de gouvernance dans le cadre de sa politique durable et notamment sa politique d'achats responsables, déclinée dans son SPASER (Schéma de promotion des achats socialement et écologiquement responsables) 2024-2027.

Dans ce cadre, la Caisse des Dépôts s'engage et attend de ses fournisseurs qu'ils prennent en compte lors de l'exécution des prestations ses engagements et sa politique en matière de développement durable et notamment les axes suivants :

- Réduction de l'impact environnemental : décarbonation, réduction des déchets, sobriété des consommations d'eau et d'énergie.
- Insertion sociale et professionnelle de tous.
- Promotion de l'égalité femmes / hommes et lutte contre les discriminations. A ce titre, dans une démarche d'amélioration continue, la Caisse des Dépôts accentue sa politique d'égalité et de diversité et s'est engagée, pour rendre officiel son engagement et le faire évaluer par un tiers, dans une démarche visant à obtenir le double label Égalité professionnelle entre les femmes et les hommes / Diversité.

1.3. L'équipe cliente : la « Stratégie Client et Commerciale » au sein de la Direction du Réseau Territorial (siège)

1.3.1. Présentation

Créée en 2018, la Banque des Territoires est un des quatre métiers de la Caisse des Dépôts. Elle rassemble dans une même structure les expertises internes à destination des territoires. Porte d'entrée client unique, elle propose des solutions sur mesure de conseil et de financement en prêts et en investissement pour répondre aux besoins des collectivités locales, des organismes de logement social, des entreprises publiques locales et des professions juridiques. Elle s'adresse à tous les territoires, depuis les zones rurales jusqu'aux métropoles, avec l'ambition de lutter contre les inégalités sociales et les fractures territoriales. La Banque des Territoires est également une marque déployée dans les 16 directions régionales et les 37 implantations territoriales de la Caisse des Dépôts afin d'être mieux identifiée auprès de ses clients et au plus près d'eux.

Au sein de la Banque des Territoires, la **Direction du Réseau** assure des fonctions commerciales, de représentation et de développement territorial pour le compte de la Caisse des Dépôts. Elle est structurée en plusieurs départements destinés à appuyer et outiller l'action du Réseau Territorial, dont le département « Stratégie Client et Commerciale », prescripteur de cette consultation.

2. CONTEXTE ET OBJECTIFS DE LA PRESTATION

2.1. Contexte précis de la Prestation

Pour assurer au mieux les activités de la Banque des Territoires, le département « Stratégie Client et Commerciale » est notamment responsable d'investiguer et de diffuser une bonne **compréhension de ses environnements de marché** et des **besoins de ses clients** : quels sont les besoins de financement pour chaque secteur ? quels sont les principaux donneurs d'ordre ? quels objets concentrent les

investissements des acteurs publics ? les besoins exprimés sont-ils alignés aux objectifs de politique publique nationaux ?

La compréhension de ses marchés permet à la Banque des Territoires **d'éclairer son positionnement** : parts de marché, clients principaux, objets financés, cycle de vie des projets, adéquation de l'offre, etc.

Pour répondre à ces enjeux, le département « Stratégie Client et Commerciale » a effectué de premières études **à partir de l'analyse de la commande publique** qui ont **démontré leur utilité et créé des attentes** pour la **compréhension** des marchés de la Banque des Territoires comme pour la définition de **recommandations** à l'attention des équipes métiers et commerciales.

C'est dans le prolongement de cette dynamique que s'inscrit la présente consultation. Le département souhaite **renforcer les données marchés dont elle dispose** pour éclairer l'action de la Banque des Territoires.

2.2. Comitologie mise en place pour le pilotage de la prestation

Le pilotage du ou des prestataires sera effectué par l'équipe « Stratégie Client et Commerciale ». Chaque étude fera l'objet d'une **gouvernance ad hoc** avec :

- Un référent Banque des Territoires ;
- Un référent du ou des prestataires ;
- Un comité de pilotage (COPIL) présidé par les référents et rassemblant les parties-prenantes de l'étude – experts de la Banque des Territoires sur le sujet de l'étude. Au sein de ce comité pourront être associées des personnes ressources. Le comité aura pour mission le suivi de la prestation et la validation des livrables. Une réunion de lancement sera organisée par la Caisse des Dépôts dès la notification du marché afin de préciser avec le prestataire le contexte, les objectifs, les enjeux, les contraintes, l'environnement et l'organisation de la mission. Des ateliers de travail en présence des référents pourront précéder ce comité en fonction des besoins de la mission.

2.3. Objet de la prestation

Le marché a pour objet l'identification de prestataires capables de **fournir des données permettant d'objectiver les investissements publics, notamment réalisés par les collectivités locales, sur des objets précis, selon les étapes suivantes** :

- Accompagnement de la Banque des Territoires à la définition d'un périmètre de recherche (donneurs d'ordre, thématiques, indicateurs phares),
- Identification des jeux de données pertinents,
- Restitution des indicateurs clefs de manière visuelle et dynamique,
- Restitution du fichier de l'ensemble des données.

3. DETAIL DES PRESTATIONS ATTENDUES

Le marché se divise en deux lots :

- **Lot 1 : l'actualisation d'études de marché éditées** au préalable – prestation à bon de commande mono-attributaire dont le commencement d'exécution est envisagé au plus près de la date de notification du marché.
- **Lot 2 : l'élaboration de nouvelles études de marché** – prestation à bon de commande-mono-attributaire.

3.1. Lot 1 : actualisation d'études de marché existantes – prestation à bon de commande

3.1.1. Définition

Le lot 1 correspond à une prestation à bon de commande, relative à l'actualisation d'études de marché éditées au préalable. A date, **deux études de marché ont été réalisées** à partir de l'analyse des données de la **commande publique** :

- L'eau (petit et grand cycle de l'eau),
- La rénovation des bâtiments publics.

Pour chacun de ces secteurs, un périmètre de recherche a été défini au sein de la commande publique et un portail de datavisualisation expose les indicateurs clés (nombre de lots et montants associés, consultable par objet, donneur d'ordre et territoire) de manière dynamique. Les données sont disponibles de 2019 au premier semestre 2024 : **la mission consistera à ajouter l'intégralité des données complémentaires aux périmètres précédemment définis**. D'autres études éditées dans les prochaines semaines feront l'objet d'actualisations ultérieures.

En fonction de ses besoins, la Banque des Territoires pourra éditer des bons de commande standards ou renforcés.

3.1.1. Réalisation

Contenu intégré dans le tableau à la page suivante.

3.1.2. Livrables

Contenu intégré dans le tableau à la page suivante.

Type bon de commande	Durée	Coût estimé	Réalisation	Livrables
BC1 : Standard	< 4 semaines	<9k€ HT	<ul style="list-style-type: none"> - Récupération de l'étude initiale et du périmètre de recherche existant, à l'occasion d'un atelier de travail en visioconférence en présence des référents Banque des Territoires et de l'attributaire de ce lot, organisé en préparation du COPIL de lancement ; - Proposition de données ou indicateurs complémentaires de la part de l'attributaire de ce lot (indicateurs supplémentaires, amendements des classifications) ; - Présentation du périmètre de recherche pour validation à l'occasion du COPIL de lancement de l'étude (organisé en visioconférence) réunissant l'ensemble des parties prenantes ; - Animation de deux ateliers de travail en visioconférence en présence des référents Banque des Territoires et de l'attributaire de ce lot. Ces ateliers permettront d'affiner les recherches grâce à l'étude d'échantillons intermédiaires ; - Livraison des données finales à l'occasion d'un COPIL de fin de mission (organisé en visioconférence) ; - Réponse aux éventuelles sollicitations de l'équipe-projet dans les semaines suivant la livraison. 	<ul style="list-style-type: none"> - Les comptes-rendus des deux COPIL (lancement et fin de mission) et des trois ateliers de travail en présence des référents ; - Le périmètre de recherche, soit une grille détaillant les contours de ce périmètre (y compris les cas d'exclusion) ainsi que la segmentation utilisée (catégories et sous catégories) à l'issue du COPIL de cadrage ; - Les indicateurs clefs de manière visuelle, dynamique et facilement accessible pour les membres du COPIL – le livrable pourra prendre la forme d'une plateforme de datavisualisation ou tout outil équivalent, permettant aux équipes de récupérer de la donnée en activant les filtres de son choix ; - L'ensemble des consultations qualifiées, soit un fichier Excel rassemblant le détail des consultations retenues (métier, donneur d'ordre, prix, etc).
BC2 : Renforcé	< 6 semaines	<12k€ HT	<p>A titre complémentaire de l'accompagnement standard, il sera demandé à l'attributaire de proposer des analyses permettant de comprendre les dynamiques autour des objets étudiés – que représentent ces volumes quant à d'autres secteurs ? au regard du total de la commande publique ? de l'investissement public ?</p> <p>Ces analyses seront cadrées au moment du COPIL de lancement de la mission et restituées à l'occasion du COPIL final. Elles nécessiteront un atelier de travail complémentaire.</p>	<p>A titre complémentaire de l'accompagnement standard :</p> <ul style="list-style-type: none"> - Les éventuels jeux de données additionnels permettant de mettre en perspective les objets étudiés (fichiers Excel et/ou intégration à la datavisualisation) ; - Les analyses sous forme de synthèse écrite (présentation Power Point).

La validation des livrables entraînera le paiement de 100 % du bon de commande.

Les livrables seront validés sous un délai maximal de 15 jours et moyennant maximum deux aller-retour. En l'absence de validation, une rencontre sera organisée avec le titulaire du marché pour arbitrer les points en suspens et procéder au service fait. Aucune demande de paiement ou facture ne pourra être adressée avant validation des livrables concernés.

3.2. Lot 2 : élaboration de nouvelles études de marché – prestation à bon de commande

3.2.1. Définition

Le lot 2 correspond à une prestation à bon de commande, relative à l'élaboration de nouvelles études de marché.

La connaissance des marchés *via* l'analyse des données de la commande publique éprouvée pour les premières études de marché réalisées a démontré son utilité pour la Banque des Territoires : elle a permis **d'illustrer les tendances d'investissement public autour d'objets précis, avec des analyses fines par sous-objet, donneur d'ordre et territoire**. Elle a, par extension, permis d'établir des projections sur les besoins de financement des collectivités locales, marché sur lequel la Banque des Territoires intervient.

L'équipe « Stratégie Client et Commerciale » souhaiterait approfondir la compréhension de son marché sur **de nouveaux objets de recherche**, à définir selon les priorités stratégiques de la Banque des Territoires (par exemple : la construction de logements, le développement de réseaux de chaleur urbains, la mobilité, etc).

Les études commandées dans le cadre de ce lot pourront ainsi valoriser des **données issues de la commande publique, comme d'autres jeux de données** s'ils permettent de cibler des objets et usages précis (investissement public, endettement des collectivités, etc).

En fonction de ses besoins, la Banque des Territoires pourra éditer des bons de commande standards ou renforcés.

Type bon de commande	Durée	Coût estimé	Réalisation	Livrables
BC3 : Standard	< 10 semaines	<30k€ HT	<ul style="list-style-type: none"> - Définition du périmètre de recherche à l'occasion de deux ateliers de travail (organisés en visioconférence) en présence des référents Banque des Territoires et de l'attributaire de ce lot. Au cours de ces ateliers, le référent Banque des Territoires et éventuelles parties-prenantes associées partageront leurs enjeux. L'expertise de l'attributaire devra permettre d'orienter les équipes de la Banque des Territoires dans la définition d'un périmètre de recherche le plus pertinent possible (choix du jeu de données, segmentation de la données, indicateurs, etc). - Présentation du périmètre de recherche pour validation à l'occasion du COPIL de lancement de l'étude ; - Animation de trois ateliers de travail en visioconférence en présence des référents Banque des Territoires et de l'attributaire de ce lot. Ces ateliers permettront d'affiner les recherche grâce à l'étude d'échantillons intermédiaires ; - Livraison des données finales à l'occasion d'un COPIL de fin de mission (organisé en visioconférence) ; - Réponse aux éventuelles sollicitations de l'équipe-projet dans les semaines suivant la livraison. 	<ul style="list-style-type: none"> - Les comptes-rendus des deux COPIL (lancement et fin de mission) et des cinq ateliers de travail en présence des référents ; - Le périmètre de recherche, soit une grille détaillant les contours de ce périmètre (y compris les cas d'exclusion) ainsi que la segmentation utilisée (catégories et sous catégories) à l'issue du COPIL de cadrage ; - Les indicateurs clefs de manière visuelle, dynamique et facilement accessible pour les membres du COPIL – le livrable pourra prendre la forme d'une plateforme de datavisualisation ou tout outil équivalent, permettant aux équipes de récupérer de la donnée en activant les filtres de son choix (par objet d'étude, par donneur d'ordre, par territoire, etc) ; - L'ensemble des données qualifiées, soit un fichier Excel rassemblant le détail des données retenues (métier, donneur d'ordre, prix, etc).
BC4 : Renforcé	< 13 semaines	<40k€ HT	<p>A titre complémentaire de la mission standard et dans le cadre d'objets d'étude plus complexes, un accompagnement renforcé pourra être sollicité.</p> <p>Il sera demandé à l'attributaire :</p> <ul style="list-style-type: none"> - D'accompagner la Banque des Territoires dans l'affinage de ses recherches en proposant des éléments de benchmark ; - De proposer des analyses permettant de comprendre les dynamiques autour des objets étudiés – que représentent ces volumes quant à d'autres secteurs ? au regard du total de la commande publique ? de l'investissement public ? <p>Ces compléments seront cadrés au moment du COPIL de lancement de la mission et restitués à l'occasion du COPIL final. Ils nécessiteront 2 à 3 ateliers de travail complémentaires.</p>	<p>A titre complémentaire de l'accompagnement standard :</p> <ul style="list-style-type: none"> - Les éventuels jeux de données additionnels permettant de mettre en perspective les objets étudiés (fichiers Excel et/ou intégration à la datavisualisation) ; - Les analyses sous forme de synthèse écrite (présentation Power Point).

3.2.2. Réalisation

Contenu intégré dans le tableau ci-dessus.

3.2.3. Livrables

Contenu intégré dans le tableau ci-dessus.

La validation des livrables entraînera le paiement de 100 % du bon de commande.

Les livrables seront validés sous un délai maximal de 15 jours et moyennant maximum deux aller-retour. En l'absence de validation, une rencontre sera organisée avec le titulaire du marché pour arbitrer les points en suspens et procéder au service fait. Aucune demande de paiement ou facture ne pourra être adressée avant validation des livrables concernés.

4. COMPETENCES REQUISES

Afin de mener à bien l'intégralité de la mission, le Titulaire devra s'appuyer sur :

- Des compétences managériales de gestion de projet pour assurer le pilotage de la prestation ;
- Une expertise forte sur la commande publique et ses mécanismes (pour le lot 1 particulièrement) ;
- Une bonne compréhension des finances publiques, de l'investissement public et des mécanismes de financement des collectivités locales ;
- Une expertise forte sur l'analyse de grands ensembles de données et la gestion de modèles de projection (utilisés notamment pour la projection des montants en l'absence de tous les avis d'attribution) ;
- Une expérience avérée dans la restitution de données de manière visuelle et dynamique – un partenariat / solution propre de datavisualisation sera un plus.

5. CONDITIONS D'EXECUTION

5.1. Intervention et charge

La répartition optimum entre les intervenants est laissée à l'appréciation des candidats. Cette répartition sera donc un élément déterminant au niveau de l'analyse des offres.

5.2. Lieu d'exécution de la prestation

La prestation sera principalement à réaliser à distance.

5.3. Documents mis à disposition

Les documents suivants seront transmis aux titulaires :

- Datavisualisation des deux études menées (eau, rénovation des bâtiments publics) ;
- Détail des consultations des deux études menées ;

- Documents de synthèse des analyses menées à partir de la datavisualisation et du détail des marchés publics ;
- Tout autre document permettant la compréhension des thématiques retenues pour être investiguées dans le cadre de nouvelles études de marché.

5.4. Contact administratif

La prise de connaissance de la consultation, les questions et la remise des offres se font impérativement sur la plateforme des achats de l'Etat (PLACE) : <https://www.marches-publics.gouv.fr/?page=Entreprise.AccueilEntreprise>