

**Accord-cadre 2025PFFCSUB027****Matériels Audiovisuels pour l'ensemble des services et composantes de l'Université****Lot 1 : Etude de cas - dossier d'équipement type****I – Objet**

Ce dossier a pour objectif d'évaluer, dans le cadre d'un projet d'équipement :

- Votre capacité à fournir une réponse claire et organisée
- Votre capacité à argumenter vos préconisations techniques et/ou fonctionnelles
- Votre compétitivité sur le critère prix

Votre réponse doit nous parvenir sous forme de devis, mentionnant les références précises des matériels proposés, la description de votre prestation, les prix et les taxes appliqués, les délais de livraison et de mise en œuvre annoncés, ainsi que les conditions de garantie applicables aux produits et à la prestation.

Ce devis peut être accompagné de toutes les pièces justificatives que vous jugerez nécessaires à la bonne compréhension de votre offre : synoptique, argumentaire, fiches techniques...

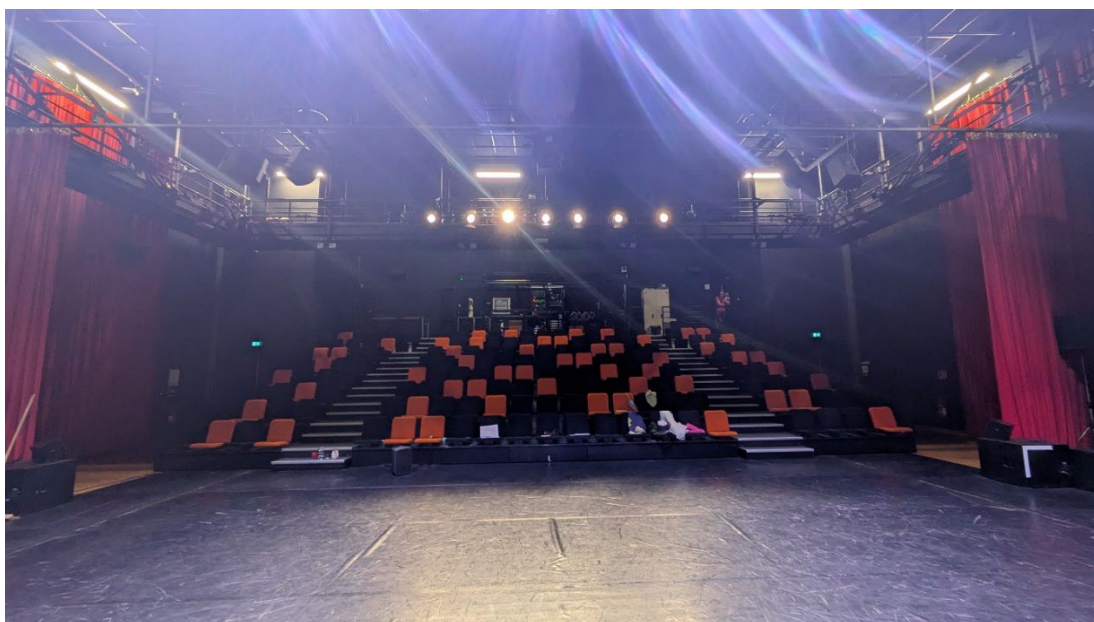
**NOTE :**

Le devis fourni en réponse à ce dossier sera susceptible d'être utilisé par l'Université Toulouse Jean Jaurès dans le cadre d'une commande réelle, avec ou sans demande de modification / mise à jour de notre part, dans un délai de 3 mois maximum et sans remise en concurrence nécessaire des 3 fournisseurs retenus par l'accord-cadre.

## II – Cahier des charges

# Salle de spectacle

## Bâtiment de la Fabrique



## DÉFINITION DU PROJET

---

La salle de spectacle de la Fabrique d'une capacité de 170 places assises (avec gradins) a été dotée, à plusieurs années d'écart, de divers matériels audiovisuels.

Ce projet vise à compléter les équipements actuels pour permettre : la captation vidéo, le transport de signaux et la réalisation en direct d'événements variés. Précisément, les besoins sont les suivants :

- **Capter :**
  - Capter dans une configuration de base :
    - 3 caméras PTZ fixes
  - Capter dans des configurations particulières :
    - Ajout aisé de caméras sur pied avec opérateurs en différents points de la salle
- **Réaliser :**
  - En direct :
    - Avec ou sans streaming
    - Avec ou sans enregistrement
  - En différé
    - Possibilité de retouches en post-production sans perte de temps en copies de fichiers ou opérations de synchronisation (solutions de transferts de fichiers, ou tout autre moyen)
- **Ergonomie souple pour s'adapter aux usager·e·s :**
  - Usager·e·s de passage (étudiant·e·s, Cie en résidence) :
    - Commandes essentielles directement accessibles
  - Technicien·ne·s vidéo :
    - Commandes étendues pour workflows plus complexes

L'équipement actuel est détaillé dans le dossier technique en annexe.

La prestation comprendra la fourniture, la pose et la configuration des nouveaux équipements + une formation à la configuration et à l'exploitation des équipements pour le personnel technique de l'université.



## DEMANDE DÉTAILLÉE

---

Nous souhaitons acquérir le matériel suivant en accord avec l'exposé précédent.

Nous sommes ouverts à des propositions et suggestions d'alternatives pour des matériels et/ou des workflows non listés ici et qui répondraient à nos besoins.

### 1. Prises de vue

#### 1.1. Trois caméras PTZ :

- De couleur noire
- Full HD minimum
- Sensibles en basse lumière
- Un tracking de qualité pour une utilisation en conditions de spectacle serait un plus
- Pilotables sur IP (protocoles en vigueur : VISCA, etc...)
- Alimentation POE
- Flux RTMP et/ou SRT
- Flux NDI (natif de préférence)
- Sortie HDMI, éventuellement en SDI
- Vous préconiserez des emplacements optimaux pour une utilisation courante (cf. plans annexe)

### 2. Réalisation en direct

#### 2.1. Un mélangeur / streamer :

- 6 entrées SDI et/ou HDMI au minimum
- Plusieurs sorties :
  - Multiview
  - Programme
  - Auxiliaires (pour projection ou affichage du programme et/ou de mélanges différents sur des afficheurs déportés)
- Entrées audio XLR (pour récupérer le mix de la table, ajouter des sources...)
- Monitoring audio
- Banque d'effets (mix, volets, keying, PIP, titrage...)
- Ergonomie adaptée aux différents usagers :
  - Fonctionnement de base
  - Fonctionnement avancé (avec si besoin utilisation conjointe d'un laptop)
- Enregistrement du programme et des sources divergées :
  - En interne et/ou via un stockage externe
- Possibilité de récupérer la réalisation pour finitions/corrections en post-production
- Streaming via RTMP et/ou SRT pour les plateformes courantes
- Sortie NDI (à l'aide d'un accessoire si impossible en natif)
- Émulation de webcam pour utilisation avec les solutions de webconférence (à l'aide d'un accessoire si impossible en natif)



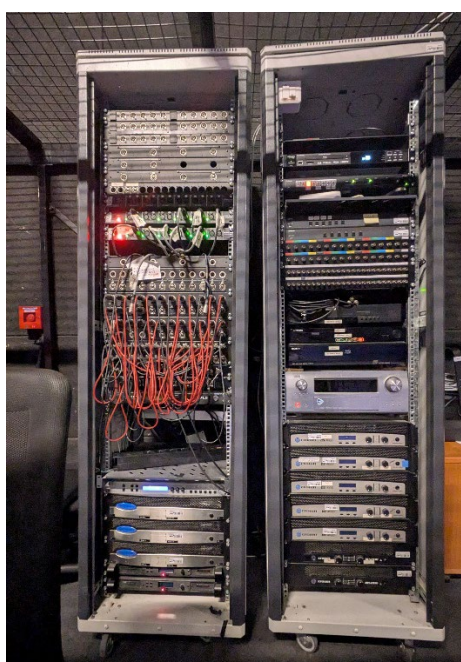
### 3. Télécommandes

#### 3.1. 1 télécommande de type joystick + boutons pour les caméras.

- Bascule aisée d'une caméra à l'autre
- Contrôle de : PTZ, iris, shutter, focus, ISO-dB, white balance
- Précision et fluidité des contrôles
- Interopérabilité et compatibilité avec un maximum de protocoles

#### 3.2. 1 télécommande programmable de type boutons :

- Pour les utilisateurs avertis
- Accès à des commandes absentes du mélangeur sans avoir recours à un laptop
- Programmable aisément
- Interopérable



### 4. Transport des signaux

Des patchs en régie et au plateau existent déjà :

- XLR audio
- BNC : 4 liaisons testées en 3G-SDI
- DTP : 2 liaisons TX/RX

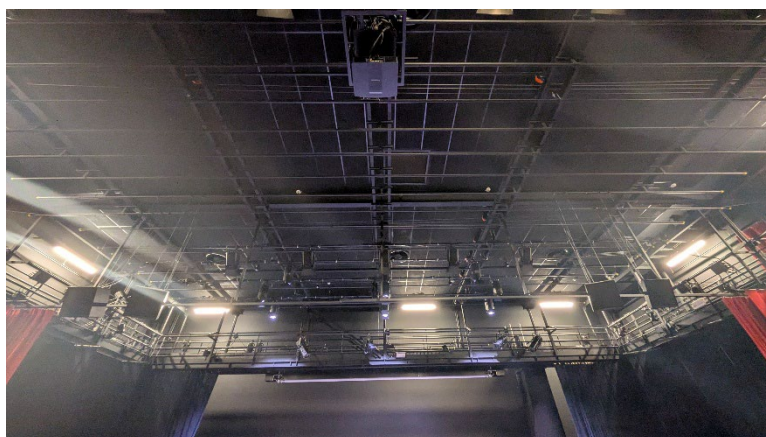
Nous souhaitons nous appuyer sur ces réseaux existants et, via l'ajout de boîtiers de conversion, pouvoir faire face à plusieurs besoins, simultanément ou non :

- Ajout ponctuel de caméras au plateau reliées au patch en SDI (avec conversion HDMI si besoin) pour des captations qui le nécessiteraient
- Ajout ponctuel de vidéoprojecteurs au plateau reliées au patch en SDI (avec conversion HDMI) pour des besoins scénographiques particuliers

## MISE EN SERVICE

---

1. Lors de l'installation, tout élément bloquant doit nous être signalé dès sa constatation.
2. Le câblage doit être réalisé dans les règles de l'art et dûment étiqueté.
3. La livraison doit s'accompagner de la fourniture d'un DOE comprenant :
  - a. Synoptique
  - b. Plan d'adressage IP le cas échéant
  - c. N° de série des matériels
  - d. Fichiers de programmation le cas échéant
  - e. Notices d'utilisation
4. La mise en service doit être suivie d'une formation pour les personnels techniques de l'université, dispensée par une personne dûment qualifiée (le format et la durée étant laissés à votre appréciation).
5. La garantie constructeur applicable pour les matériels devra être de 3 ans minimum. A défaut, vous chiffrerez une extension de garantie en conséquence.
6. Vous chiffrerez, sous forme d'option, un contrat d'extension de garantie à 5 ans pour l'ensemble des matériels.



# FICHE TECHNIQUE

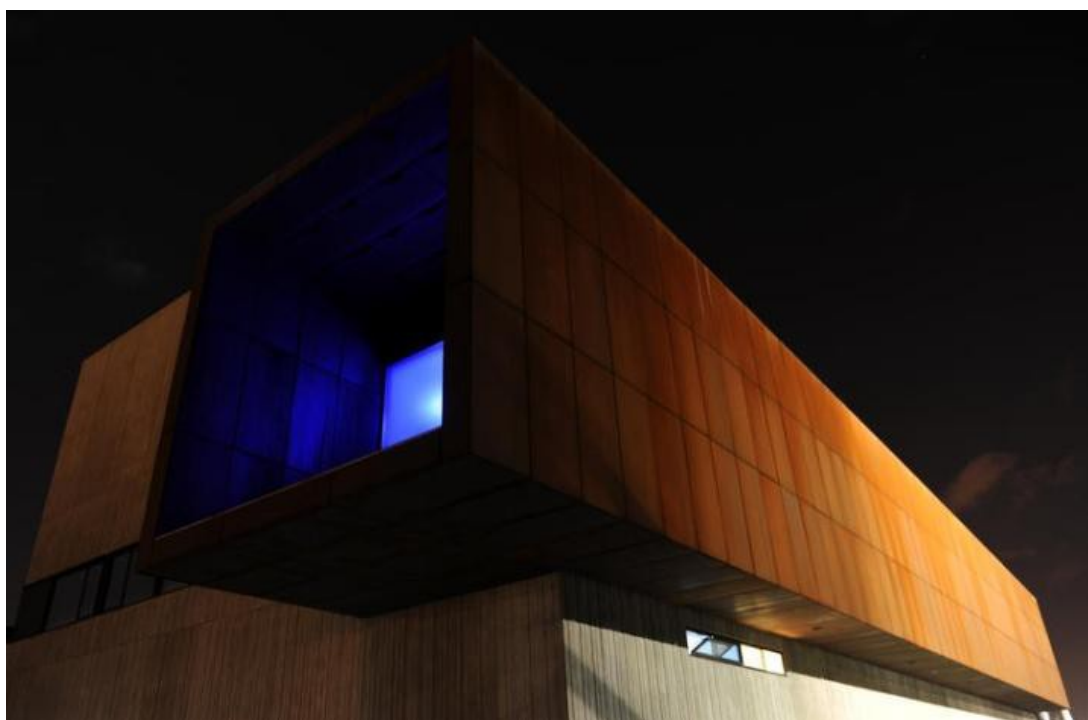
## La Fabrique – Scène

### Centre d'Initiative Artistique du Mirail

Université Toulouse - Jean Jaurès

5 allées Antonio Machado

31058 Toulouse Cedex 9



Mise à jour le 05 Mai 2025

Annule et remplace toute fiche technique précédente

# La Fabrique

## La Salle

Scène de plain-pied.

Espace frontal avec gradin, ou grand plateau sans gradin.

Cage de scène: Noir.

Cadre de scène: Rouge.

Pendrillonnage: italienne ou allemande; couleur : Bleu nuit.

Gradin entièrement rétractable.

Jauges maximum admise: 170 personnes avec gradin, 300 personnes sans gradin.

Régies son, lumière et vidéo ouvertes, centrées, en haut du gradin

Déchargement décor et matériel à l'arrière de la Fabrique.

Si une régie doit être déportée en salle, veuillez en informer au préalable le régisseur général du CIAM/La Fabrique.

## Les Loges

Nous disposons de deux loges pour 8 personnes, chacune, avec lavabo, douche, toilettes, miroirs muraux éclairés, et un portant.

Accès aux loges par ascenseur, niveau OH (Rez-supérieur), donnant un accès direct à la régie, et au plateau côté jardin.

Les loges sont équipées de: frigidaire, four à micro-ondes, cafetière-filtre et bouilloire.

Toute demande concernant les loges est à faire auprès de votre programmatrice/teur du CIAM/La Fabrique.

Le CIAM/La Fabrique ne fournit ni les serviettes de toilette ni les cintres. Les loges ne sont pas équipées en machine à laver le linge.

## La Scène

### Plateau

Espace scénique de plain-pied, plan.

Plancher en hêtre clair, vernis, sur double lambourrage. Charge admissible CMU : 600kg/m²

Plateau entièrement recouvert de tapis de danse noirs, reversibles blancs.

Aucune fixation, aucun haubanage ni perçage n'est autorisé sur le plateau. Le haubanage peut se faire uniquement par lestage, avec des contre-poids.  
Les murs de scène sont conçus pour l'accoustique, on ne peut ni s'en servir de support ni les percer.

### Dimensions du plateau

Ouverture Mur à Mur: **19,40m**

Ouverture Max du Manteau: **13,30m**

Ouverture Max des demi-fond: **11,70m**

Profondeur Manteau-Demi-fonds: **5,30m**

Profondeur Manteau-Mur du fond: **7m**

Hauteur sous perches: **7,20m**

Hauteur sous passerelles: **5,25m**

Hauteur sous écran : **4,80m**

Hauteur sous patiences de face: **5,20m**

Hauteur sous IPN: **7,50m**



## **Accroches**

Accès aux cintres par la passerelle.

Les rambardes des passerelles ainsi que les perches sont des tubes de 50mm

14 Porteuses fixes réparties de la face au lointain

4 Porteuses motorisées réparties du manteau à la passerelle du lointain CMU 350kg

1 Porteuse motorisée au-dessus du gradin (nécessite un dégradinage pour les réglages) CMU 350kg

1 Porteuse américaine, sur treuil manuel, derrière la passerelle du lointain.

10 IPN répartis au dessus des porteuses (de jardin à cour) pour les accroches d'agrès.

Toutes perches équipées au dessus du gradin nécessitent un dégradinage ainsi qu'un montage/démontage de la tour pour passer sous la patience du cadre de scène.

## **Accès des décors**

L'accès au quai de déchargement se situe à l'arrière de La Fabrique, de plain-pied.

## **Issues de secours**

Les dégagements nécessaires pour les issues de secours côté jardin et cour doivent être libres, ainsi qu'une bande de 1,40m le long du 1<sup>er</sup> rang.

## **Plans de scène**

Plusieurs versions du plan de la salle sont disponibles (avec gradin, sans gradin, A4, A3, plan de coupe, fichiers DWG ou PDF). Contacter les régisseurs pour toute demande de plan.

Merci de nous fournir 2 mois avant votre venue les plans adaptés complétés sur les DWG et PDF qui vous auront été transmis, ainsi qu'un planning de montage.

Veuillez contacter les régisseurs afin de vérifier la disponibilité de chaque matériel cité dans cette fiche technique.

Pour toute demande de personnel technique supplémentaire, ou de matériel, merci de faire votre demande précise auprès de votre programmatrice/eur du CIAM/La Fabrique à la réception de cette fiche technique.

## **Tentures et équipements de scène**

Rideau du cadre de scène: Velours rouge, plissé sur patience motorisée.

Ouverture maximum 13,30m

Hauteur de la patience: 5,20m

Pendrillonnage: cour et jardin : Velours bleu nuit (3 rues de part et d'autre ou boîte noire)

Rideau du fond de scène: 2 demi-fonds, Velours bleu nuit

Tapis de danse semi brillants, Noir/Blanc, recouvrant la totalité du plateau scénique.

10 Praticables Samia à pieds amovibles (hauteurs disponibles:20,40,60, 80,100 cm).

La barre de la patience est du cadre de scène est à 5,20m de haut. Elle peut être une gêne dans votre montage.

# Lumière

## Gélatines

Le CIAM/La Fabrique ne fournit pas de filtres, à l'exception des correcteurs et diffuseurs standards.

## Console

1 Element2 ETC/Eos, 2 écrans tactiles. 4 univers DMX.

## Puissance

### Gradateur Tivoli 72 circuits 2kW .

72 lignes. Répartition :12 au sol (6 à jard et 6 à cour), 60 en passerelle.

4 x P17 32A tri en passerelle

2 x P17 63A tri en passerelle

2 Multiprises P17 32A → 6 x 16A

8 x 16A répartis en passerelle

14 x 16A 220V au plateau (Jardin, Lointain, Cour)

## Projecteurs

### Halogènes

20 PC 310H RJ 1kW, lentilles claires

5 PC C101 ADB, 1kW, lentilles claires

25 PAR 64 (CP60, CP61, CP62, CP95)

6 F1

3 Déc 613 SX RJ

3 Déc 614 SX RJ

### LEDs

12 Fresnels Chauvet Ovation F-915FC (RVBAL+Zoom 17°-85°), 260W (Blanc 2800 à 6000°K)

8 Déc Chauvet Ovation Reve3 (RVBAM), 353W (Blanc 2800 à 6000°K)

- 8 Nez 15°-30° (compatible ETC)

- 8 Nez 25°-50° (compatible ETC)

12 PARs Chauvet Colorado 1 Solo (RVBW+Zoom 4°-55°) 65W

### Effets

1 Machine à fumée : Look Unique 2.1

### Accessoires

1 Jeu de volets pour PC RJ, ADB, Fresnels Chauvet F195FC

14 Platines

4 Pieds de projecteurs (chromés) Hauteur Max 2m

3 Pieds de projecteurs (noirs) à crémaillère Hauteur Max 3m (avec barre de couplage et/ou coupelle)

Le noir total est impossible en raison des blocs secours. En cas d'incompatibilité avec votre spectacle, merci d'en informer votre programmatrice/teur du CIAM.

Tout réglage sur les perches au dessus du gradin entraîne un dégradinage et montage de tour de réglage.

# Son

## Régie

1 Midas Verona 32in mono / 16 in stéréo / 6 aux / 8 matrices (uniquement en régie intérieure)

1 Yamaha 01V96

1 Reverb M-One XL

1 Compresseur BSS DPR-404, 4 channels

1 Noise gate BSS DPR-504, 4 channels

Il est a noter que la salle ne dispose pas de régie retour

## Diffusion sonore

### Façade :

4 Enceintes APG DS 12S (2 par côté accrochées devant la frise du manteau) amplifiées par 2 Crest CTs1200

2 Caissons de basses APG TB115S (L/R au sol au niveau du manteau) amplifiées par 1 Crest CTs2000

2 Enceintes APG DS 12S amplifiées par 1 Lab Gruppen IDP2400 en side fill pour déboucher les premiers rangs.

1 Equaliseur Klark DN370 – 1 processeur APG DMS26

### Retours de scène :

2 Enceintes APG DS 12S amplifiées par 1 Lab Gruppen IDP2400

2 enceintes amplifiées Mackies SRM 450

1 Equaliseur Klark DN370 et 1 DBX 1231

## Parc de micros

1 AKG C411

2 AKG C414B

1 AKG C417

2 AKG C518M

2 AKG C519M

1 AKG C535EB

1 AKG C747(micro canon)

2 Neumann KM184

3 Sennheiser E904

1 Sennheiser MD421

1 Shure B52

2 Shure B58

8 Shure SM57

5 Shure SM58

2 Shure SM81

6 Shure WBH53B (HF headset)

5 DI BSS

2 micros HF main GLXD4

## Backline et accessoires

20 pupitres noirs

51 chaises noires sans accoudoir

13 chaises noires pliantes

2 tabourets de bar sans accoudoir de hauteur variable mais non réglables

2 boîtiers de scène 16/8 harting 20m (1 jardin, 1 cours)

14 grands pieds de micro perche

2 petits pieds perche

2 petits pieds de table

1 Piano  $\frac{3}{4}$  queue Seiller et son siège

## Autres Sources et Effets

1 Lecteur MD avec autopause

1 Lecteur CD avec autopause

1 Reverb M-One XL

## Parc instrumental

1 Piano  $\frac{3}{4}$  queue Seiller

## Vidéo

**Vidéo projecteur laser** PANASONIC 3LCD WUXGA 16:10 7500 Lumens  
modèle PT-MZ 882 BEJ (noir)  
Projecteur laser de classe 1  
Objectif Panasonic ET-ELW20  
Liaison : HDMI  
Ordinateur de régie vidéo : Dell

### **A noter :**

Le vidéoprojecteur de la salle est sur pantographe, centré, à l'avant de la passerelle de face.

**Ecran de projection:** situé sous la passerelle du lointain, sur polichinelle mécanique.

Taille de l'écran: ht 5m, ouverture 7m.

Lecteur Blue ray Denon DN-500BD MKII

Liaison HDMI : 2 liaisons au plateau (Lointain Jardin et Cour) et 1 liaison en régie.

Distance Régie-Ecran: **13,80m**

Distance Régie-Mur du lointain: **15,70m**

## Moyens de réglage dans la salle.

1 tour-échafaudage roulante Samia, hauteur maxi: 6m

1 échelle 3 plans pour les réglages de petites hauteurs.

FABRIQUE CULTURELLE ENTRESOL

