



Union Immobilière des Organismes de Sécurité Sociale de la Haute-Garonne

**MISSION DE COORDINATEUR SÉCURITÉ ET PROTECTION DE LA SANTÉ DANS
LE CADRE DE L'OPÉRATION D'ETAIEMENT DU PARKING DE L'UIOSS31**

CCTP

MARCHÉ N°UI2025027

Organisme :

Union Immobilière des Organismes de Sécurité Sociale de la Haute-Garonne

41 rue de l'Étoile

31093 TOULOUSE Cedex 9

SIRET : 776 906 711 00036

**Marché Public à procédure adaptée passé en application des articles L2123-1, L2125-1, R2123-1 et
suivants du Code de la Commande Publique**

1.	Présentation du marché :	3
1.1.	Présentation du parking et du bâtiment :	3
1.2.	Contexte du marché :	4
2.	Spécifications techniques de l'opération de travaux	5
2.1.	État des lieux des corbeaux (Disposition constructives des corbeaux) :	5
2.2.	Repérage des désordres :	5
3.	Définition de la prestation du CSPS :	6

1. Présentation du marché :

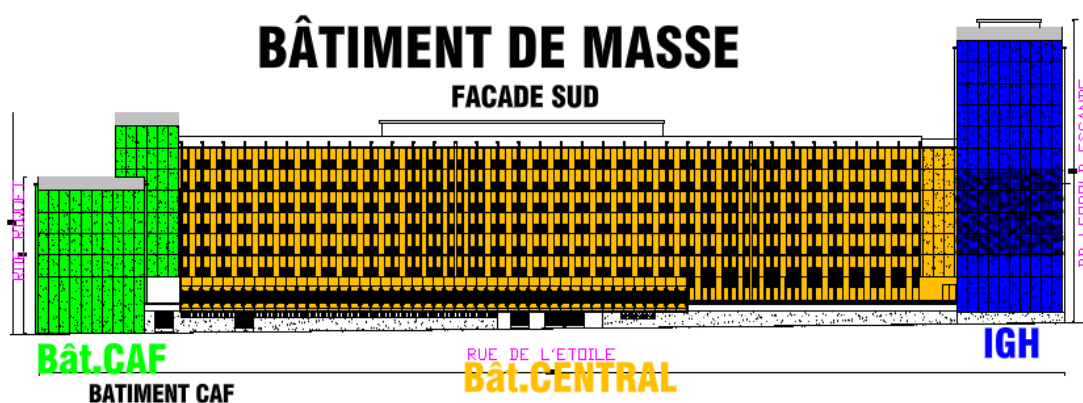
1.1. Présentation du parking et du bâtiment :

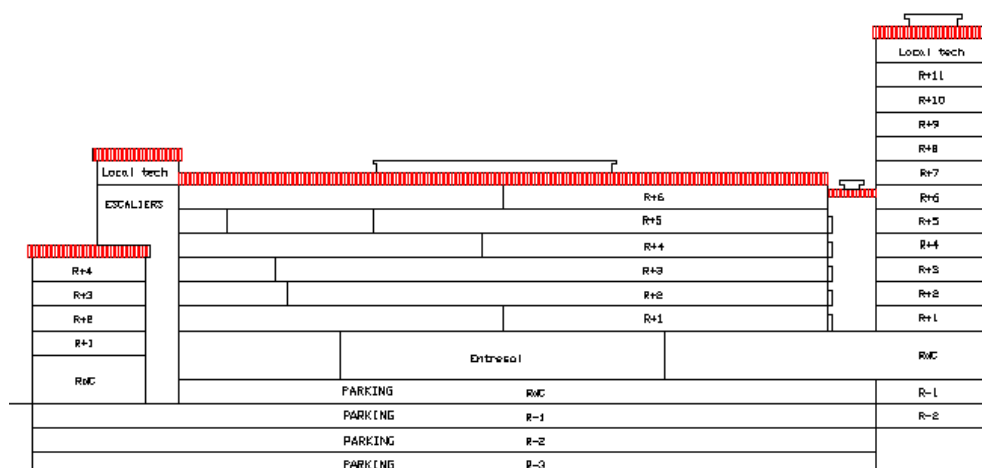
Le présent marché porte une mission de CSPS dans le cadre d'une opération de travaux d'étalement du parking de l'UIOSS afin notamment de faire la vérification de la stabilité des matériels mis en œuvre et du contrôle de la stabilité de la structure

Le parking objet du présent marché se situe sous les bâtiments « CAF » et « bâtiment central » tel qu'indiqué ci-après. Il s'agit d'un parking régi par la réglementation « code du travail » qui présente un niveau en rez-de-chaussée et trois niveaux en sous-sols. Le parking a été fermé aux véhicules en juillet 2025, seuls les piétons les vélos et les motos peuvent accéder au rez-de-chaussée et les trois niveaux en sous-sols ont été fermés à tout type de véhicules.

L'immeuble se présente de la façon suivante :

- Un bâtiment « CAF » situé rue Riquet (bâtiment « code du travail », avec un accueil ERP en RDC) ;
- Le « bâtiment central » encadré par les rues Dauriac et Etoile ;
- Un bâtiment classé Immeuble de Grande Hauteur (IGH) se situant le long du boulevard Escande (11 étages + deux sous-sols et un accueil ERP 5^{ème} catégorie en RDC).





Le parking est classé au titre du Code du travail et soumis à la circulaire du 3 mars 1975 relative aux parcs de stationnement couverts. Au-dessus du parking se situe des zones de bureaux code du travail, et deux accueils (CAF et CPAM) classés ERP de 5^{ème} catégorie.

1.2. Contexte du marché :

Dans le cadre d'un projet de travaux au sein de ce parking, l'UIOSS31 a engagé un audit en 2025 qui avait pour objet de faire un état des lieux des équipements et de la structure du parking. Cet audit a fait apparaître des désordres structurels notamment au niveau des corbeaux soutenant les poutres du parking :

- corbeaux en béton mal ancrés et/ou fissurés ;
- défaut d'enrobage ;
- mouvement d'ensembles ;
- non-respect de certains joints de dilatation ;
- risque de rupture brutale sans signe précurseur.

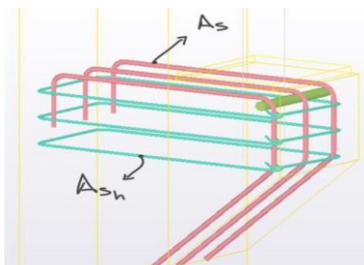
A la suite à la découverte de ces désordres, l'auditeur préconise la reprise intégrale de tous les corbeaux en béton existants (ces corbeaux sont de type béton armé).

Conformément à la préconisation de l'auditeur, ils doivent être sécurisés par un étaielement.

Pour des raisons de confidentialité, cet audit n'est pas joint dans le DCE, mais il sera remis au titulaire du présent marché.

2. Spécifications techniques de l'opération de travaux

2.1. *État des lieux des corbeaux (Disposition constructive des corbeaux) :*



Dans le parking de l'UIOSS, les aciers représentés en vert ne sont pas présents.



Fissures longitudinales
Fissures transversales et aciers apparents (épaufrures)
Non-respect de certains joints de dilatation
Console étagée fissurée (Tous niveaux)

2.2. *Repérage des désordres :*

Les corbeaux sont présents au niveau des joints de dilatation longitudinaux du parking. Ils sont au nombre de 48 par niveau, comme indiqué sur les annexes au présent CCTP.

Les travaux envisagés vont consister en la mise en place temporaire ou définitive d'un échafaudage des poutres supportées par les corbeaux.

L'entreprise de travaux aura à sa charge le calcul des descentes de charge à reprendre, du dimensionnement de la solution de sécurisation et sa mise en œuvre.

3. Définition de la prestation du CSPS :

La coordination pour ce chantier sera de niveau 2.

Le CSPS aura à sa charge :

- La rédaction du registre de chantier
- La visite de chantier (avec une fréquence hebdomadaire à minima), et la rédaction de CR de visite
- La rédaction du DIUO

Dans la phase de préparation du chantier, le CSPS doit notamment :

- Participer aux réunions de préparation avec la maîtrise d'œuvre et la maîtrise d'ouvrage.
- Vérifier la prise en compte des prescriptions du PGC dans les plans particuliers de sécurité (PPSPS) des entreprises.
- Organiser les procédures d'urgence et les mesures de prévention spécifiques.
- Définir les moyens de communication et de circulation sur le chantier.

Dans la phase de réalisation du chantier, le CSPS doit notamment :

- Organiser et animer les inspections communes avec les entreprises.
- Veiller à la bonne application du PGC SPS.
- Mettre à jour le PGC et le DIUO si besoin.
- Tenir le registre journal de coordination SPS.
- Gérer les incidents en lien avec la coactivité et adapter les mesures de sécurité.

Le CSPS doit notamment (au titre des missions de niveau 2) produire les documents suivants :

- Avis sur les moyens de prévention
- Plan Général de Coordination (PGC SPS)
- Dossier d'Intervention Ulérieure sur l'Ouvrage (DIUO)
- Registre journal SPS
- Rapports d'inspections et de réunions