



Union Immobilière des Organismes de Sécurité Sociale de la Haute-Garonne

MARCHÉ PUBLIC DE SERVICES
CAHIER DES CLAUSES TECHNIQUES PARTICULIÈRES
MISSION DE CONTRÔLE TECHNIQUE
POUR L'OPÉRATION D'ETAIEMENT DU PARKING DE L'UIOSS
MARCHÉ N°UI2025026

Organisme :

Union Immobilière des Organismes de Sécurité Sociale de la Haute-Garonne
41 rue de l'Étoile
31093 TOULOUSE Cedex 9
SIRET : 776 906 711 00036

Marché Public à procédure adaptée passé en application des articles L2123-1, L2125-1, R2123-1 et suivants du Code de la Commande Publique

Sommaire

1.	Présentation du marché :	3
1.1.	Présentation du parking et du bâtiment :	3
1.2.	Contexte du marché :	4
2.	<i>Spécifications techniques</i> de l'opération de travaux.....	5
2.1.	État des lieux des corbeaux (Disposition constructives des corbeaux) :	5
2.2.	Repérage des désordres :	5
3.	Définition de la prestation du contrôleur technique	6
3.1.	Contenu des missions.....	6
3.2.	Réunions	8
3.3.	Visite de chantier.....	8
3.4.	Examen des documents d'exécution et formulation d'avis	8
3.5.	Rapport final de contrôle technique	9
3.6.	Garantie de parfait achèvement (GPA)	9

Le parking est classé au titre du Code du travail et soumis à la circulaire du 3 mars 1975 relative aux parcs de stationnement couverts. Au-dessus du parking se situe des zones de bureaux code du travail, et deux accueils (CAF et CPAM) classés ERP de 5^{ème} catégorie.

1.2. Contexte du marché :

Dans le cadre d'un projet de travaux au sein de ce parking, l'UIOSS31 a engagé un audit en 2025 qui avait pour objet de faire un état des lieux des équipements et de la structure du parking. Cet audit a fait apparaître des désordres structurels notamment au niveau des corbeaux soutenant les poutres du parking :

- corbeaux en béton mal ancrés et/ou fissurés ;
- défaut d'enrobage ;
- mouvement d'ensembles ;
- non-respect de certains joints de dilatation ;
- risque de rupture brutale sans signe précurseur.

A la suite à la découverte de ces désordres, l'auditeur préconise la reprise intégrale de tous les corbeaux en béton existants (ces corbeaux sont de type béton armé).

Conformément à la préconisation de l'auditeur, ils doivent être sécurisés par un étalement.

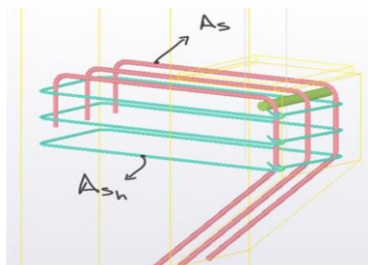
Pour des raisons de confidentialité, cet audit n'est pas joint dans le DCE, mais il sera remis au titulaire du présent marché.

Dans l'audit, la proposition des descentes de charges est issue d'une hypothèse de calcul de l'auditeur. Le titulaire du marché de travaux sera chargé, par une note de calcul, de la vérification de la valeur de cette descente de charge pour le dimensionnement de l'étalement à mettre en œuvre. L'ensemble des solutions qui seront mises en œuvre et proposées par l'entreprise titulaire du marché de travaux seront recalculées.

Le contrôleur technique, titulaire du présent marché, a notamment pour mission de vérifier ces calculs.

2. Spécifications techniques de l'opération de travaux

2.1. État des lieux des corbeaux (Disposition constructives des corbeaux) :



Dans le parking de l'UIOSS, les aciers représentés en vert ne sont pas présents.



Fissures longitudinales
Fissures transversales et aciers apparents (épaufrures)
Non-respect de certains joints de dilatation
Console étagée fissurée (Tous niveaux)

2.2. Repérage des désordres :

Les corbeaux sont présents au niveau des joints de dilatation longitudinaux du parking. Ils sont au nombre de 48 par niveau, comme indiqué sur les annexes au présent CCTP.

Les travaux envisagés vont consister en la mise en place temporaire ou définitive d'un étayage des poutres supportées par les corbeaux.

L'entreprise de travaux aura à sa charge le calcul des descentes de charge à reprendre, du dimensionnement de la solution de sécurisation et sa mise en œuvre.

3. Définition de la prestation du contrôleur technique

Mission de contrôleur Technique :

Le présent marché a pour objet de fixer le cadre de l'intervention du contrôleur technique conformément aux dispositions de l'article L.111-23 du Code de la Construction et de l'Habitation et portant sur les missions définies à l'article « Contenu des missions du contrôleur technique » pour les travaux désignés ci-après :

Mission de contrôleur technique dans le cadre d'une opération de travaux d'étalement du parking de l'UIOSS

Les travaux se situent à l'adresse suivante :

UIOSS
41 rue de l'Etoile
31093 Toulouse

3.1. Contenu des missions

Mission de base S : Portant sur les conditions de sécurité des personnes dans les constructions :

Les aléas techniques à la prévention auxquels le contrôle technique contribue au titre de la mission S sont ceux qui, générateurs d'accidents corporels, découlent de défauts dans l'application des dispositions réglementaires relatives à la sécurité des personnes dans les constructions achevées. La mission ne s'étend pas à la sécurité des personnes pendant toute la durée des travaux.

La mission S porte sur les ouvrages et éléments d'équipement faisant partie des marchés de la construction communiquée au Contrôleur technique et visés au point de vue de la sécurité des personnes par la réglementation technique applicable à la construction du fait de sa destination, telle que définie au permis de construire.

Relèvent ainsi de la mission du contrôleur technique :

- les dispositions relatives à la protection contre les risques d'incendie et de panique : comportement au feu des matériaux et éléments de construction, isolement, desserte, cloisonnement et dégagements, moyens de secours, dispositifs d'alarme et d'alerte, équipements de désenfumage naturel ;
- les installations électriques (courants forts) ;
- les installations de chauffage, ventilation, conditionnement d'air, réfrigération et équipements de désenfumage mécanique ;
- les conduits de fumée.

Il est inclus dans la mission S énoncée ci-dessus la mission STI et SEI permettant d'établir en fin de chantier le RVAT (rapport de vérification réglementaire après travaux)

Mission STI : Relative à la sécurité des personnes dans les immeubles du secteur tertiaire :

La mission STI porte sur les ouvrages et éléments d'équipement suivants, faisant partie des marchés de travaux communiqués au contrôleur technique de construction :

- ouvrages et éléments d'équipement concourant à la prévention des incendies et à l'évacuation des occupants ;
- installations électriques (courants forts), hors équipements spécifiques à l'activité professionnelle ;
- ascenseurs et ascenseurs de charges ;
- ouvrages et éléments d'équipement relatifs à la sécurité hors incendie : ouvrants en élévation et toiture ; parois transparentes ou translucides ; portes et portails ; issues des quais de chargement.

Mission L : Relative à la solidité des ouvrages et des équipements indissociables :

La mission L porte, dans la mesure où ils font partie des marchés de travaux communiqués au contrôleur technique, sur les ouvrages et éléments d'équipement suivants :

- Les ouvrages de réseaux divers et de voirie (à l'exclusion des couches d'usure des chaussées et des voies piétonnières) dont la destination est la desserte privative de la construction ;
- Les ouvrages de fondation ;
- Les ouvrages d'ossature ;
- Les ouvrages de clos et de couvert ;
- Pour les bâtiments, les éléments d'équipement indissociablement liés aux ouvrages énumérés ci-dessus.

Mission LP : Relative à la solidité des ouvrages et éléments d'équipement indissociables et dissociables :

Le contrôle porte sur les ouvrages et équipements énumérés ci-après, dans la mesure où ils font partie des marchés de travaux communiqués au contrôleur technique de construction :

- Les ouvrages de réseaux divers et de voirie (à l'exclusion des couches d'usure des chaussées et des voies piétonnières) dont la destination est la desserte privative de la construction ;
- Les ouvrages de fondation ;
- Les ouvrages d'ossature ;
- Les ouvrages de clos et de couvert ;
- Pour les bâtiments, les éléments d'équipement liés indissociablement ou non aux ouvrages énumérés ci-dessus.

La mission LP porte sur la solidité des ouvrages et éléments d'équipement neufs et inclut un examen, au regard de la stabilité desdits ouvrages, de la compatibilité du programme de travaux avec l'état des existants.

Mission LE : Relative à la solidité des ouvrages et des équipements indissociables :

La mission LE constitue le complément de la mission L ou LP pour les bâtiments faisant l'objet d'une rénovation, réhabilitation ou transformation.

Les aléas techniques que le contrôleur technique de construction a pour mission de contribuer à prévenir au titre de la mission LE sont ceux qui, découlant de la réalisation des ouvrages et éléments

d'équipement neufs, sont susceptibles de compromettre, dans les constructions achevées, la solidité des parties anciennes de l'ouvrage.

Mission PV : Relative au recollement des procès-verbaux d'essais de fonctionnement des installations :

La mission du contrôleur technique a pour objet le récolement des procès-verbaux des essais et vérifications d'autocontrôle que doivent effectuer les entreprises sur les installations définies dans le domaine d'intervention.

Les installations faisant l'objet du récolement des procès-verbaux sont, sauf précisions particulières du contrat :

- La mise en place d'étaieement
- PV de conformité des ouvrages définitifs lis en œuvre.

Dans le cadre de ces missions et en mission complémentaire, le contrôleur aura à sa charge la vérification et la validation des calculs justifiant la mise en œuvre des ouvrages de l'entreprise de travaux.

3.2. Réunions

Le contrôleur technique doit participer à la demande de la MOA à toutes réunions, notamment celles relatives à celles permettant d'établir les documents techniques.

Au besoin, des réunions intermédiaires pourront être demandées et elles seront comprises dans le montant global et forfaitaire proposé par le contrôleur dans son offre initiale.

Durant la période d'exécution des travaux, il sera amené à participer aux réunions de chantier, pour permettre un échange avec la MOE et l'entreprise sur les avis ou observations éventuelles émis dans les rapports du contrôleur technique. *A minima*, il faudra compter une réunion de chantier par semaine sur une période de 3 mois.

3.3. Visite de chantier

En plus de la présence une fois par semaine lors de réunion de chantier, le contrôleur devra passer au moins une fois par semaine pour une visite de chantier et éditer et transmettre son rapport de visite.

3.4. Examen des documents d'exécution et formulation d'avis

Le contrôleur technique doit examiner tous les documents de conception et d'exécution qui lui seront remis par le titulaire du lot du marché, en particulier :

- Les plans d'ensemble,
- Les plans guides,
- Les plans d'exécution,
- Les notes de calcul,
- Les spécifications techniques,

- Les procédures de mise en œuvre,
- Les notices techniques,
- Tous documents nécessaire à l'exécution

Les avis doivent être retournés dans les 8 jours calendaires à compter de la réception des documents par le contrôleur technique.

3.5. Rapport final de contrôle technique

Dix jours calendaires après les opérations de réception, le contrôleur technique établira un rapport relatif à l'ensemble de sa mission où il reprendra également tous les avis émis pendant les travaux et qui n'ont pas été à sa connaissance suivi d'effet.

A l'issue de la réception et de la fourniture du Dossier d'ouvrage exécuté (DOE), le contrôleur technique devra viser les documents, et émettre un avis avec les réserves associées. Il devra également établir le RVAT permettant d'établir la conformité des travaux du marché, ainsi que le RFCT (rapport final de contrôle technique).

3.6. Garantie de parfait achèvement (GPA)

Durant le GPA d'un an suivant la réception, le contrôleur technique continue de fournir ses avis sur les éventuels documents qui lui seront soumis par la MOA.