



Union Immobilière des Organismes de Sécurité Sociale de la Haute-Garonne

**MARCHÉ PUBLIC DE TRAVAUX
CAHIER DES CLAUSES TECHNIQUES PARTICULIÈRES**

ETAIEMENT DU PARKING DE L'UIOSS

MARCHÉ N° UI2025025

Organisme :

Union Immobilière des Organismes de Sécurité Sociale de la Haute-Garonne

41 rue de l'Étoile

31093 TOULOUSE Cedex 9

SIRET : 776 906 711 00036

Marché Public de travaux

**Marché Public à procédure adaptée passé en application des articles L2123-1, L2125-1, R2123-1 et suivants
du Code de la Commande Publique**

Table des matières

1.	PRESENTATION DU MARCHE :	3
1.1.	Présentation du parking et du bâtiment :	3
1.2.	Contexte du marché :	3
2.	PRESCRIPTIONS GENERALES :	4
3.	SPECIFICATIONS TECHNIQUES :	5
3.1	État des lieux des corbeaux (dispositions constructives des corbeaux) :	5
3.2.	Repérage des désordres :	5
3.3.	Mise en place de l'étalement :	5
3.3.1.	Etude préalable à l'étalement :	6
3.3.2.	Mise en place de l'étalement :	6
3.3.3.	Contrôle de l'étalement :	6
3.3.5.	Prestations à la charge du titulaire :	6

1. PRESENTATION DU MARCHE :

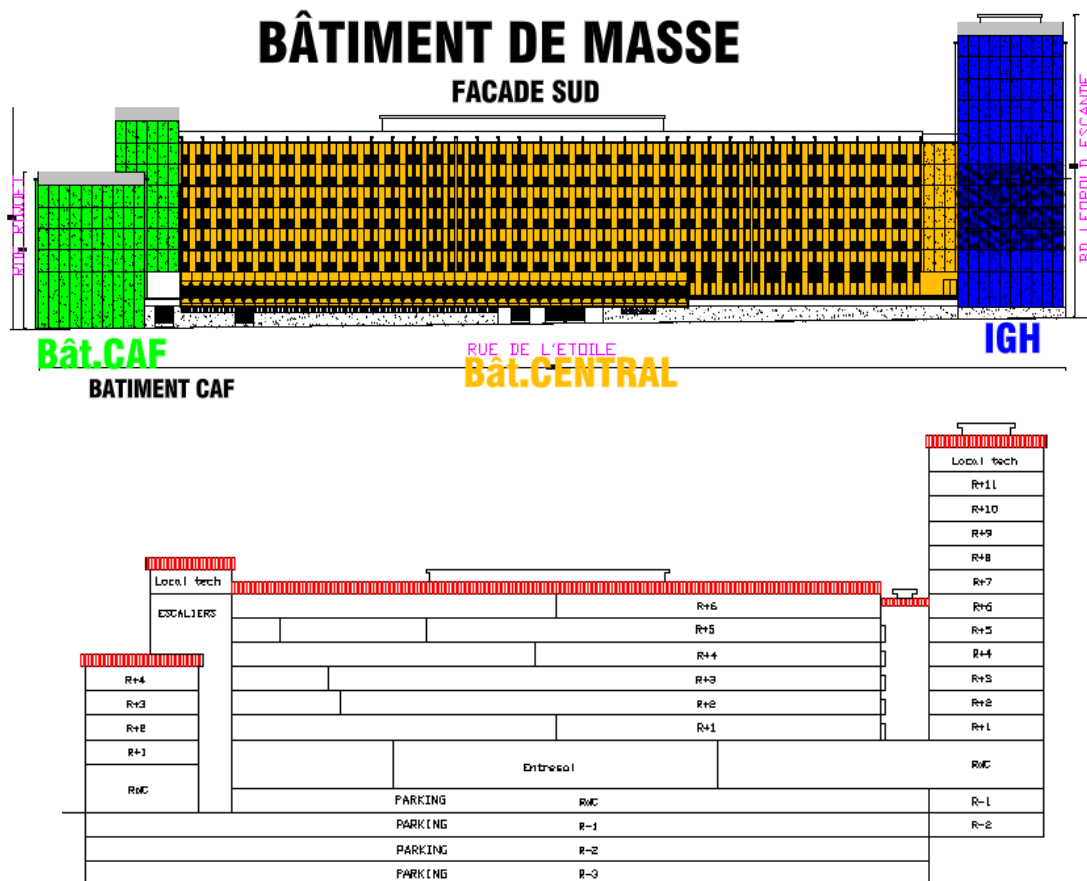
1.1. *Présentation du parking et du bâtiment :*

Le présent marché porte sur des travaux d'étaieement du parking de l'UIOSS de la Haute-Garonne.

Le parking objet du présent marché se situe sous les bâtiments « CAF » et « bâtiment central » tel qu'indiqué ci-après. Il s'agit d'un parking régi par la réglementation « code du travail » qui présente un niveau en rez-de-chaussée et trois niveaux en sous-sols. Le parking a été fermé aux véhicules en juillet 2025, seules les piétons les vélos et les motos peuvent accéder au rez-de-chaussée et les trois niveaux en sous-sols ont été fermés à tout type de véhicules.

L'immeuble se présente de la façon suivante :

- Un bâtiment « CAF » situé rue Riquet (bâtiment « code du travail », avec un accueil ERP en RDC) ;
- Le « bâtiment central » encadré par les rues Dauriac et Etoile ;
- Un bâtiment classé Immeuble de Grande Hauteur (IGH) se situant le long du boulevard Escande (11 étages + deux sous-sols et un accueil ERP 5^{ème} catégorie en RDC).



Le parking est classé au titre du Code du travail et soumis à la circulaire du 3 mars 1975 relative aux parcs de stationnement couverts. Au-dessus du parking se situe des zones de bureaux code du travail, et deux accueils (CAF et CPAM) classés ERP de 5^{ème} catégorie

1.2. *Contexte du marché :*

Dans le cadre d'un projet de travaux au sein de ce parking, l'UIOSS31 a déjà engagé un audit en 2025 qui avait pour objet de faire un état des lieux des équipements et de la structure du parking. Cet audit a fait apparaître des désordres structurels notamment au niveau des corbeaux soutenant les poutres du

parking :

- corbeaux en béton mal ancrés et/ou fissurés ;
- défaut d'enrobage ;
- mouvement d'ensembles ;
- non-respect de certains joints de dilatation ;
- risque de rupture brutale sans signe précurseur.

A la suite à la découverte de ces désordres, l'auditeur préconise la reprise intégrale de tous les corbeaux en béton existants (ces corbeaux sont de type béton armé).

Conformément à la préconisation de l'auditeur, ils doivent être sécurisés par un étaielement.

Pour des raisons de confidentialité, cet audit n'est pas joint dans le DCE du présent marché, mais il sera remis en format papier aux candidats lors de la visite de site.

Dans l'audit, la proposition des descentes de charges est issue d'une hypothèse de calcul de l'auditeur. Le titulaire du présent marché sera chargé, par une note de calcul, de la vérification de la valeur de cette descente de charge pour le dimensionnement de l'étaieage à mettre en œuvre.

L'ensemble des solutions qui seront mises en œuvre et proposées par l'entreprise devront être au préalable recalculées

De plus, le contrôleur technique mandaté pour ces travaux vérifiera ces calculs.

2. PRESCRIPTIONS GENERALES :

Le titulaire du présent marché est chargé de mettre en place une sécurisation des corbeaux du parking par le biais d'un étaielement. La mise en œuvre et le choix des matériels pour l'étaielement restent au choix de l'entreprise. L'entreprise doit au préalable vérifier la descente de charge afin de justifier le dimensionnement de l'étaielement par corbeau à sécuriser.

Le titulaire du présent marché doit réaliser ces études et les travaux d'étaielement. Ces études et travaux seront vérifiés par un contrôleur technique titulaire d'un marché distinct du présent marché.

Lors des études, des relevés sur site devront être effectués par l'entreprise. Ils porteront notamment sur l'implantation, et les caractéristiques techniques des matériels d'étaieage en fonction de la configuration du parking.

Les documents joints au présent CCTP sont donnés à titre indicatif et devront être vérifiés. L'attention du Titulaire est attirée sur le fait que les plans des installations seront contrôlés lors des études par le contrôleur technique.

Le Titulaire sera tenu de vérifier l'exactitude des informations portées sur tous les documents qui lui seront remis et de signaler celles qui ne lui sembleraient pas en accord avec la globalité du projet.

Remarque : Les plans et documents joints au présent CCTP ont pour but d'indiquer la disposition générale des équipements et ne peuvent pas être utilisés comme plans d'exécution.

Ce marché comporte une offre de base et des variantes :

- Offre de base :

Chaque candidat doit répondre à l'offre de base : achat et pose d'étais (solution d'étaielement provisoire)

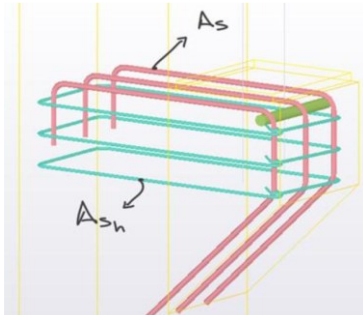
- Variantes :

Chaque candidat peut également proposer une ou deux variantes :

- Variante 1 non obligatoire : location et pose d'étais (solution d'étalement provisoire)
- Variante 2 non obligatoire : renforcement définitif des corbeaux selon la solution technique décrite et préconisée par le candidat dans le Cadre de Mémoire Justificatif de son Offre (CMJO)

3. SPECIFICATIONS TECHNIQUES :

3.1 État des lieux des corbeaux (dispositions constructives des corbeaux) :



Dans le parking de l'UIOSS, les aciers représentés en vert ci-après ne sont pas présents.



Fissures longitudinales
Fissures transversales et aciers apparents (épaufrement)
Non-respect de certains joints de dilatation
Console étayée fissurée (Tous niveaux)

3.2. Repérage des désordres :

Les corbeaux sont présents au niveau des joints de dilatation longitudinaux du parking. Ils sont au nombre de 48 par niveau.

(Cf. annexe repérage des corbeaux)

3.3. Mise en place de l'étalement :

Pour le calcul de la descente de charge, l'auditeur s'est basé sur l'hypothèse d'une surface de reprise de 13m².

La charge permanente surfacique g_{surf} prise en compte est de 7 kN/m² (en considérant la chape).

La charge d'exploitation ou de chantier considérée est de $q_{surf} = 2,5$ kN/m²

En considérant au plus défavorable que nous reprenons 4 niveaux de planchers (planché R-2, planché R-1, planché RDC, planché entresol), avec une marge d'erreur, l'auditeur arrondit à 600kN/m².

3.3.1. Etude préalable à l'étalement :

Le bureau d'étude de l'entreprise aura obligatoirement à sa charge de faire la note de calcul de la descente de charge.

Plus précisément, l'entreprise devra mener des études pour vérifier l'hypothèse de calcul ci-dessus, voire l'optimiser.

Cette vérification permettra le dimensionnement de l'étagage par corbeaux et par étage.

L'ensemble de ces calculs sera visé par le contrôleur technique mandaté pour l'opération.

Dans le cadre de cette étude, un plan d'implantation de l'étagage sera proposé à la Maîtrise d'Ouvrage et au contrôleur technique. Ce plan de mise en œuvre des étagages devra prendre en compte les points singuliers de certains corbeaux (corbeaux au niveau de la rampe d'accès, corbeaux noyés dans des parois, corbeaux sur les joints de dilatation transversaux...).

Une numérotation d'identification de chaque étaies sera proposée, et retranscrite sur les plans.

Dans le cadre de cette étude un planning d'exécution précis et réaliste sera fourni à la Maîtrise d'Ouvrage. Cela permettra d'appréhender la durée de chaque tâche et de l'ensemble du projet.

Au cours des études l'ensemble des fiches techniques du matériel utilisé devra être fourni au contrôleur technique et validé.

3.3.2. Mise en place de l'étalement :

La mise en œuvre des matériels devra être conforme à la note de calcul proposée et validée par le contrôleur technique lors des études.

L'entreprise devra prévoir l'approvisionnement du matériel sur site, en prenant en compte les problématiques d'accès au parking. L'étagage des corbeaux supportant les rampes d'accès étant à priorisé au début du chantier pour sécuriser et permettre un approvisionnement en sécurité pour le reste des corbeaux.

En fin de chantier, les autocontrôles devront être fournis à la Maîtrise d'Ouvrage et au contrôleur technique.

3.3.3. Contrôle de l'étalement :

Suite à la pose de l'étagage, il est demandé une vérification quotidienne de la stabilité de l'étagage, sur la première semaine après la fin du chantier.

Cette vérification s'espacera ensuite d'une visite par semaine à partir de la deuxième semaine, jusqu'à la quatrième semaine.

Puis d'un contrôle mensuel à partir du deuxième mois après la fin des travaux, et pendant les 6 premiers mois.

Ces opérations seront suivies de l'envoi d'un rapport de contrôle faisant apparaître les opérations effectuées lors du contrôles (resserrage, remise à l'aplomb d'un étaie, désordre constaté suite à la pose de l'étagage, choc, surcharge, vibration... ou la bonne mise en œuvre sans intervention particulière). La numérotation de l'étagage sera reprise des plans et utilisée en cas d'intervention sur l'un des étais.

3.3.4. Prestations à la charge du titulaire :

Sauf indication contraire mentionnée dans les chapitres précédents, les prestations à la charge du titulaire comprendront notamment :

- Les études générales et détaillées d'exécution relatives à la mise en place de l'étagage, avec remise

des plans et documents associés, y compris ceux jugés nécessaires par le Maître d'Ouvrage ou le contrôleur technique

- La participation aux réunions demandées par le Maître d'Ouvrage
- La coordination de son personnel et de ses sous-traitants éventuels
- Tous les relevés sur les installations et équipements existants nécessaires à la conduite de ses études,
- La réalisation des installations de chantier propres à ses travaux
- La fourniture, la pose des différents équipements constituant les installations spécifiées
- Le transport, la manutention et le stockage du matériel
- Les percements, scellement, nécessaires à la mise en place de ses équipements,
- Les travaux d'adaptation éventuelle des équipements fournis
- La fourniture des matériels consommables et outillages spéciaux nécessaires à la mise en œuvre, mise en service et essais
- La fourniture des pièces contractuelles
- La fourniture des plans à jour
- L'élaboration d'un dossier de fin de chantier :
 - DOE avec plan d'implantation des étaies numéroté au format PDF et DWG
 - Les autocontrôles
 - Les PV
 - Les certificats de conformité
- Le nettoyage de son chantier avec enlèvement de tous les rebuts et gravats
- L'assistance technique à la mise en exploitation
- La garantie du matériel fourni, après réception
- Le PPSPS en lien avec le CSPS (ce dernier est titulaire d'un marché distinct du présent marché)