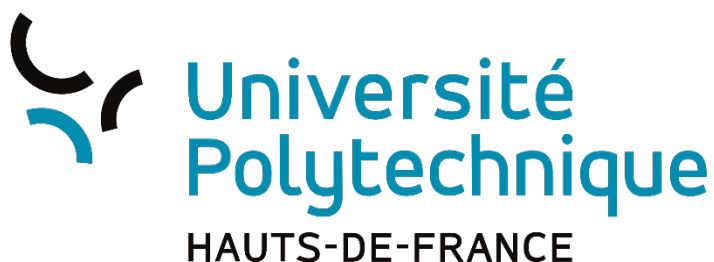


MARCHÉ PUBLIC DE SERVICES

NUMERO DE MARCHE : 2025BAIMS27ESP



Université Polytechnique Hauts-de-France

Entretien des espaces verts sur les différents sites :

Lot 1 : Campus du Mont Houy et Campus les Tertiales / Ronzier

Lot 2 : Campus de Cambrai

Lot 3 : Campus de Maubeuge

Maître d'œuvre

Cabinet TESSON

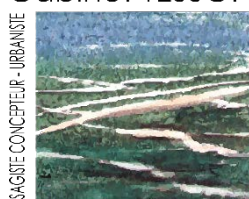


Table des matières

I. GENERALITES	4
1. Objet du marché	4
2. Présentation des zones concernées par lots	4
3. Présentation du CCTP Commun à l'ensemble des lots	9
4. Présentation des travaux à effectuer	9
5. Prescription à observer pour répondre à l'appel d'offres	10
6. Conditions d'intervention	10
7. Périodicité des travaux	11
8. Prestations spécifiques et délais d'intervention	11
9. Organisation et police des chantiers	12
10. Démarche qualité	12
11. Relation avec l'entreprise	12
12. Conservation des caractéristiques des espaces aménagés	12
13. Protection des arbres et des végétaux existants	12
14. Pénalités	13
15. Erreurs, contradictions, omissions	13
II. DESCRIPTION DES TRAVAUX	14
1. TONTE	14
2. PRAIRIES	14
3. HAIES	14
3.1. Tailles des haies libres / droites	14
3.2 Tailles haies du tram	15
3.3. Désherbage des pieds de haies	15
4. Entretien massifs	15
4.1 Vivaces / graminées	15
4.2 Massifs arbustifs	16
5. ENTRETIEN DES LISIERES DE SOUS BOIS	16
6. ENTRETIEN DES PARKINGS, ZONE PERMEABLES (SCHISTES), ALLEES...	16
7. ENTRETIEN DE LA PISTE FINLANDAISE	17
8. ENTRETIEN DES FILS D'EAU	17
10. RAMASSAGE DES DETRITUS DIVERS	18
11. RAMASSAGE DES FEUILLES MORTES	18
12. FOSSES	18
13. ECHARDONNAGE	18
14. FAUCHAGE DES BASSINS D INFILTRATION	18

15. ROUTE DE L EAU.....	20/21
III. PRESTATIONS PONCTUELLES (VOIR BPU).....	21
1. SCARIFICATION DES PARKINGS ET CHEMINEMENTS PERMEABLES.....	21
2. RECHARGEMENT EN SCHISTE DES PARKINGS ET CHEMINEMENTS PERMEABLES.....	21
3. NETTOYAGE ET ENLEVEMENT DES MOUSSES SUR LES ESCALIERS	21
4. REGARNISSAGE DES PELOUSES	21
5. ENTRETIEN DES BASSINS DE RETENTION (Mont Houy)	21
6. FOURNITURE ET POSE DE VOLIGES EN BOISAUTOCLAVE	22
7. RECHARGEMENT EN COPEAUX DE LA PISTE FINLANDAISE.....	22
8. GESTION DES ESPECES ENVAHISSANTES.....	22
IV. ANNEXES : plans des lots 1, 2 et 3	23
V. INFORMATIONS : quantites estimées, prestations ponctuelles et plannings previsionnels (1 par lot)	23

I. GENERALITES

1. Objet du marché

Le présent Cahier des Charges a pour objet de déterminer les travaux d'entretien des espaces verts, des pelouses, des haies, des massifs, des aires stabilisées, voiries..., à réaliser dans divers espaces appartenant à/ou étant gérés par l'Université Polytechnique Hauts-de-France.

L'entretien des espaces verts tel que spécifié au sein de ce cahier des charges est qualifié **d'écologique et se tourne vers une gestion différenciée**.

Il s'agit de mener un entretien qui permette de limiter les interventions et le recours à des produits phytosanitaires, tout en maîtrisant l'aspect visuel.

D'une manière générale, le prestataire s'engage à effectuer toutes les prestations nécessaires dans le but d'assurer un entretien des espaces verts ; cela dans le respect du fascicule 35 du CCTG travaux et des règles de l'art.

Les sites détaillés et leur plan concernés sont répertoriés en annexe 1 / 2 / 3 / 4 de ce CCTP

Il est prévu la décomposition du marché en 3 lots selon la répartition suivante :

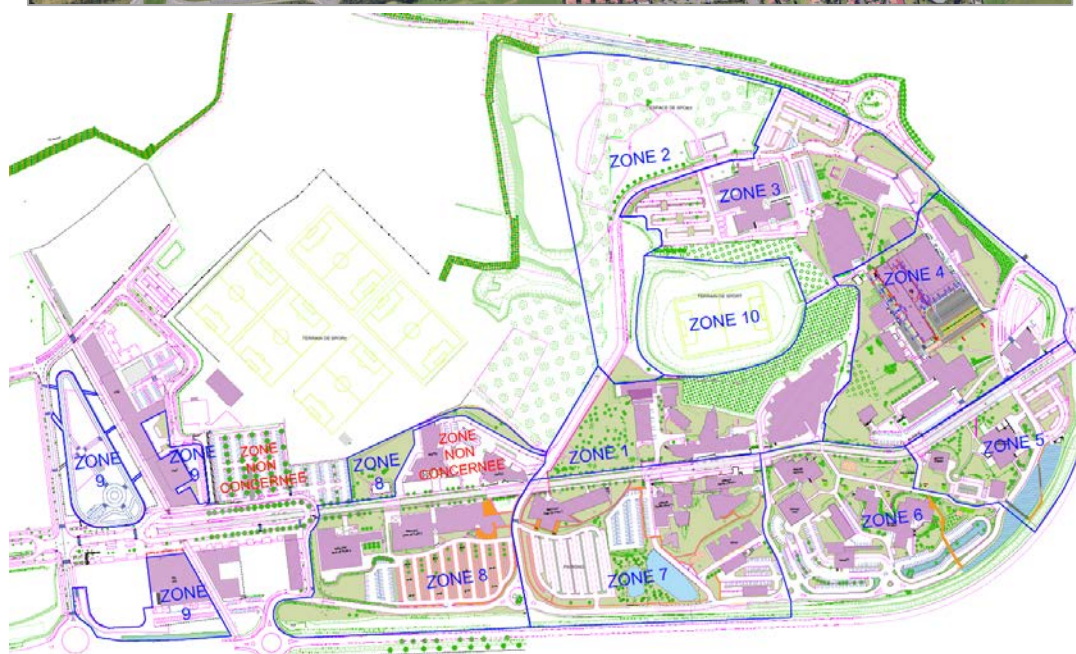
LOT 1 CAMPUS DU MONT HOUY - CAMPUS TERTIALES / RONZIER

LOT 2 CAMPUS DE CAMBRAI

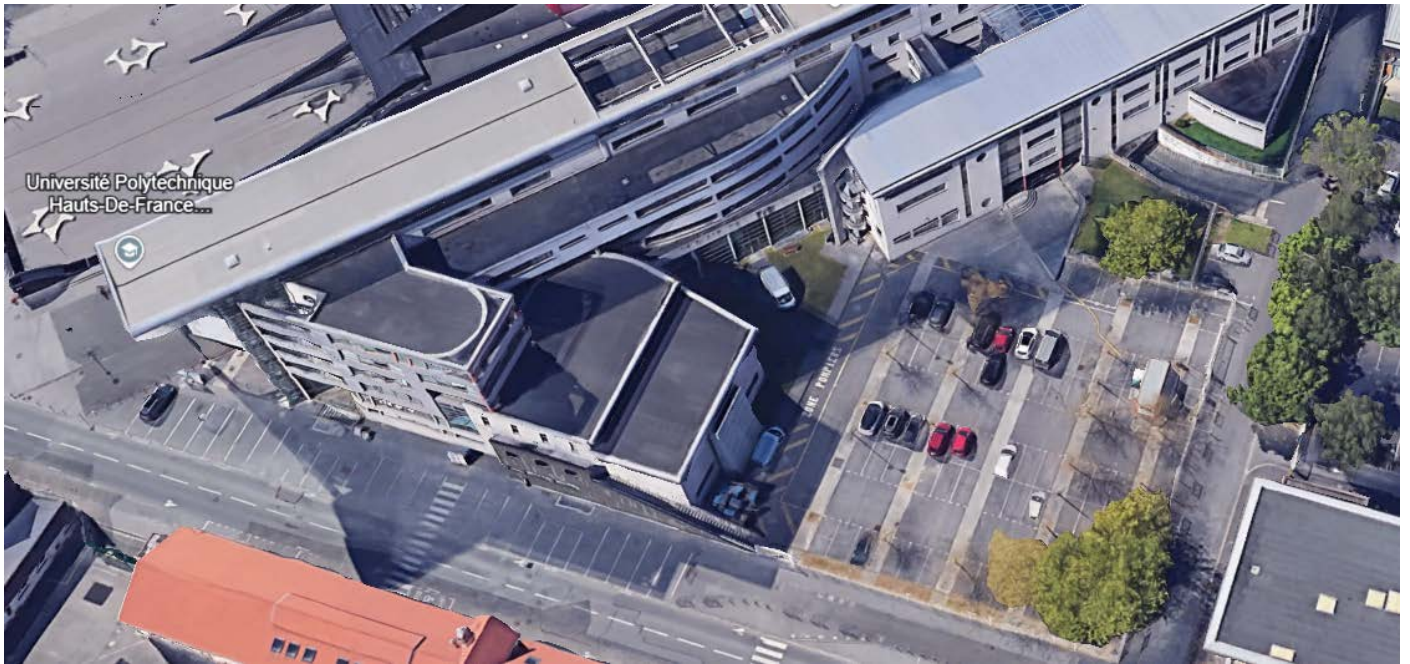
LOT 3 CAMPUS DE MAUBEUGE

2. Présentation des zones concernées par lots

LOT 1 Site du Mont Houy (Valenciennes) réparti en 10 zones



LOT 1 : Site des Tertiales (Valenciennes)



LOT 1 : Site de Ronzier (Valenciennes)



LOT 2 : Site de Cambrai



LOT 3 : Site de Maubeuge



3. Présentation du CCTP Commun à l'ensemble des lots

Le présent CCTP va définir la nature et les caractéristiques des différents travaux d'entretien des Espaces Verts à mettre en œuvre sur l'emprise des différents campus.

Il définira également les obligations du ou des titulaires du marché, notamment en termes de sécurité et de qualité attendue dans le cadre de la réalisation de ces travaux.

Le ou les entrepreneurs et en absence de données au présent CCTP, se conformeront obligatoirement au Cahier des Clause Techniques Général, (CCTG) fascicule 35.

Ils se conformeront d'autre part aux normes françaises et aux règles de l'art comme définies au CCTG, fascicule 35, ainsi qu'à celles définies dans ce CCTP.

L'entrepreneur prendra les lieux en état au début du marché, il sera réputé avoir visité les terrains et connaître parfaitement les dispositions à prendre.

L'entrepreneur devra signaler avant la signature du marché, toute erreur ou omission relevée par lui.

Passé ce délai, il ne pourra arguer d'aucune raison pour ne pas effectuer l'entretien des espaces, dans le cadre des prix unitaires convenus, tant sur le plan technique que qualitatif.

Il ne pourra en aucun cas revenir sur son engagement.

4. Présentation des travaux à effectuer

L'ensemble des espaces sera caractérisé par des classes d'entretiens afin d'adapter leur gestion :

Classe jardinée (CATEGORIE 1)

L'objectif est de conserver une harmonie paysagère tout en laissant la place à une gestion plus souple.

Une tonte modérée sera réalisée à raison **de 8 coupes par an** avec exportation des déchets.

Les arbustes bénéficieront d'une simple taille sanitaire consistant à éliminer les branchages morts, malades ou dangereux, tout préservant la forme naturelle. Le désherbage sera occasionnel avec une tolérance aux adventices afin de limiter les interventions trop fréquentes et de conserver une certaine biodiversité.

Des massifs, si créés, privilégieront des espèces adaptées au milieu et à l'espace disponible ne nécessitant pas un entretien constant et chronophage.

Classe rustique (CATEGORIE 2)

La classe rustique se caractérise par une gestion minimale visant à favoriser l'expression spontanée de la végétation. Elle comprend des prairies fleuries, des sous-bois, des boisements et des haies champêtres, propice au développement de la biodiversité.

Les actions d'entretiens se concentrent donc sur le ramassage des déchets, dans une optique de préservation d'un cadre naturel. Le débroussaillage sélectif pour éviter l'embroussaillage excessif tout en conservant une diversité d'habitats. Le fauchage tardif des prairies fleuries, effectué une fois par an au mois d'octobre permettant de préserver les cycles de floraison et d'offrir un refuge à la faune tout le long de la saison.

Classe spécifique

Cette classe regroupe des zones nécessitant une attention particulière de par leur nature ou leur usage spécifique. Elle comprend :

- La piste finlandaise, qui doit être entretenue régulièrement pour assurer son bon état et son confort d'usage. Cela inclut le nivellement de la surface, l'apport de copeaux et le contrôle de la végétation sur les abords.
- La route de l'eau, où les abords doivent être gérés au mieux pour garantir l'infiltration de l'eau dans les bassins, l'observatoire devra être géré strictement pour assurer l'usage.
- Les zones envahies de renouée du Japon bénéficieront d'actions spécifiques pour limiter l'expansion de cette espèce envahissante.
- Le terrain de sport sur le site de Mont Houy

Les travaux consistent à l'entretien des différents espaces verts.

Il s'agit notamment :

- **Pour les zones engazonnées** : de travaux de tonte, de fauche.
- **Pour les massifs d'arbustes** : de travaux d'entretien du sol, mise en place de paillage copeaux, de désherbage manuel, de tailles.
- **Pour les arbres** : émondage des troncs si nécessaire et taille de gabarit ou autre taille définie.
- **Pour les haies** : de taille, de désherbage, de mise en place de copeaux
- **Pour les parties minérales** : de maintenir en constant état vis à vis des plantes indésirables et autres déchets mal venus, démoussage, débroussaillage de part et d'autre, désherbage.
- **L'emprise de ramassage des feuilles** : se fera sur les sites définis dans le descriptif relatif à ces travaux. Il est bien évident que les différents sites seront nettoyés avant le passage de tout engin (Papiers et tous déchets pouvant être projetés ou émiétés)
- **Prestations spécifiques** : entretien des différentes pistes finlandaises (piste de course en copeaux), la route de l'eau en partenariat avec la CAVM sur le site de MONT HOUY, de bassin de rétention...

5. Prescription à observer pour répondre à l'appel d'offres

La direction de l'Université souhaite que ses espaces soient entretenus dans une démarche de développement durable et de voir l'utilisation des produits phytosanitaires interdite.

Il est donc demandé à l'entreprise de faire des propositions concrètes pour répondre à cette démarche et d'inscrire la qualité et la préservation des ressources dans l'organisation de son travail.

Des pistes sont d'ores et déjà appliquées au sein des différents sites, l'entrepreneur est libre de proposer d'autres méthodes à intégrer dans le cadre du marché.

L'entreprise s'engage à effectuer les opérations dans le cadre de ses travaux d'entretien, étant entendu que la liste n'est pas limitative et que l'entreprise devra réaliser tous les travaux nécessaires à la bonne croissance des végétaux et au maintien de la propreté quelle que soit la fréquentation des espaces par le public.

L'entreprise ne pourra prétendre à aucune majoration de prix en raison d'une gêne occasionnée par le public ou par une modification de l'accès aux zones à entretenir.

Il appartient à l'entrepreneur de maintenir en toutes saisons l'effectif approprié et suffisant de son personnel afin d'assurer les prestations définies dans le présent CCTP.

En cas de problème résultant d'un accident de circulation, de tempête ou de vandalisme entraînant une détérioration des espaces entretenus par ses soins, l'entrepreneur devra remettre un devis correspondant à une remise en état et engager les travaux après ordre de la Cheffe du service maintenance.

Le prestataire doit répondre en tout point à ce descriptif. Toute réponse présentée qui ne correspondrait pas strictement à la demande serait rejetée. Le prestataire doit remettre, au travers d'un mémoire technique, un détail précis de sa prestation et des conditions de réalisation des prestations qu'il met en œuvre pour atteindre les objectifs du présent marché (conditions d'interventions, équipements utilisés, traitement des informations...). Les bordereaux des prix unitaires joint en annexe 2 des actes d'engagement (LOT 1 / LOT 2 / LOT 3) sont à compléter par le prestataire.

6. Conditions d'intervention

Après notification du marché, le prestataire fournit dans un délai d'un mois un calendrier annuel d'exécution prévisionnel établi par site.

Ce calendrier est remis à la Cheffe du Service maintenance avant le démarrage des travaux.

Celui-ci devient opérationnel après avoir été validé par la Cheffe du service maintenance.

Ce calendrier d'intervention doit être scrupuleusement respecté. Néanmoins en début de chaque semaine (*le vendredi de la semaine précédant l'intervention ou lundi soir au plus tard*), le prestataire transmet par courrier électronique à la Cheffe du service maintenance (service-maintenance@uphf.fr) la liste des sites programmés pour la semaine.

Avant chaque intervention sur site, l'entreprise devra prévenir le responsable de chaque campus.

En cas de défaut d'entretien constaté, l'UPHF pourra exiger par mail à l'entreprise une intervention dans les 48 heures à la réception du mail.

Le prestataire est tenu d'achever toute tâche engagée avant d'en débiter une nouvelle. Par exemple, une intervention de tonte doit être menée à terme avant d'entamer une autre prestation, afin d'assurer une meilleure traçabilité des opérations et de faciliter la facturation ainsi que le suivi de l'entretien.

Le prestataire prévoit le personnel qualifié, le matériel et toutes les fournitures nécessaires au bon déroulement des prestations du présent marché.

Le personnel du prestataire doit être en possession des certificats d'habilitations nécessaires (permis de conduire, CACES ...) et de tout autres documents conformes à la législation en vigueur au moment des travaux.

Le prestataire fournit l'ensemble de ces documents à l'UPHF dans les quinze jours suivant la notification du marché ou au plus tard au démarrage des travaux.

Les produits et matériels employés sont conformes aux règles d'hygiène et de sécurité et adaptés aux besoins locaux.

Chaque intervention se fait à une heure raisonnable de la journée (entre 6h au plus tôt le matin et 19h au plus tard le soir, ces horaires doivent être cohérents avec les règlements internes pouvant exister).

Dans la mesure du possible, des matériels électroportatifs peu bruyants seront utilisés.

Le prestataire est tenu de réaliser un travail soigné et fini à chaque intervention, dans le respect des équipements, des sols ainsi que des végétaux. Toute prestation qui n'est pas conforme aux règles de qualité spécifiées est purement refusée et le prestataire mis en demeure de refaire sa prestation.

Protections individuelles :

Le port des équipements de protections individuelles est obligatoire pour tout le personnel circulant dans l'emprise du chantier.

L'UPHF exclura du chantier tout agent refusant ces obligations.

Produits phytosanitaires : Toute utilisation de pesticides est interdite. Le mode de désherbage requis pour l'ensemble des opérations courantes d'entretien des espaces verts doit donc être des techniques de désherbage manuelles, mécaniques ou thermiques.

Traitement des déchets : Cette prescription est due obligatoirement dès qu'il y a production de déchets sur le site. Les déchets verts produits doivent être dans la mesure du possible réutilisés sur le site ou valorisés en tant que ressource. Il est strictement interdit de brûler des déchets sur le site.

D'une façon générale, par le fait qu'elle participe à l'appel d'offres, l'entreprise s'engage et garantit à l'UPHF une gestion des déchets parfaitement conforme à la réglementation et au plan départemental de gestion des déchets. L'UPHF effectue des contrôles afin de s'assurer que le prestataire respecte ces engagements.

7. Périodicité des travaux

Le présent CCTP ne prescrit pas de période précise d'intervention, ces dernières étant commandées par une obligation de résultats, par le rythme des saisons.

Toutefois des indications de fréquence de tonte et de respect de période de taille sont précisées plus bas dans le présent CCTP.

8. Prestations spécifiques et délais d'intervention

Pour les autres prestations ponctuelles et spécifiques, une demande par mail sera émise chaque fois que cela sera nécessaire, et les prestations ainsi commandées devront être terminées soit dans le délai inscrit dans la commande ou pour la fin du mois courant.

Pour les travaux dépendants du présent marché, et pour lesquels un retard a été pris pour des raisons indépendantes de l'entreprise un délai supplémentaire sera accordé en accord avec l'UPHF

Pour les travaux non prévus au présent cahier des charges, un devis est préalablement demandé au prestataire. Ces travaux ne peuvent être exécutés que sur réception d'un bon de commande délivré par l'UPHF.

9. Organisation et police des chantiers

L'entrepreneur prendra toutes les dispositions utiles pour assurer la sécurité pendant l'exécution des travaux et organiser les chantiers.

Pour chaque chantier l'entreprise devra en assurer la signalisation :

- pré et post chantier
- signalisation linéaire du chantier
- veiller au port strict des EPI par les agents ainsi que la signalisation du matériel et des véhicules.

L'entrepreneur est tenu d'avertir l'UPHF de toute anomalie constatée sur le terrain dont il doit assurer l'entretien. L'UPHF, en conformité avec sa politique environnementale sera sensible à toute proposition de l'entreprise de réduire le bruit dans les interventions proches des bâtiments, soit dans le choix du matériel ou dans l'organisation du travail.

10. Démarche qualité

Afin d'obtenir une qualité optimale et constante des prestations d'entretien des espaces verts, la direction de l'Université souhaite mettre en place des opérations de contrôle qualité. L'entreprise informera l'Université par mail le vendredi, du planning des travaux prévus pour la semaine suivante afin de permettre un contrôle des prestations exécutées. Ce contrôle pourra s'effectuer de façon contradictoire avec l'entrepreneur.

L'entreprise devra renseigner le bordereau d'intervention fourni par l'UPHF pour justifier les travaux d'entretien réalisés lors de son passage sur site. Ce document, indispensable au suivi qualité et au contrôle des opérations, devra être signé et remis en main propre à l'accueil. Aucun paiement ne sera effectué sans cette formalité.

11. Relation avec l'entreprise

L'entreprise désignera un interlocuteur unique qui sera le correspondant permanent avec l'UPHF.

Ce dernier sera en capacité de prendre toute décision au nom et pour le compte de l'entreprise.

Pour ce faire, l'entrepreneur transmettra un numéro de téléphone portable permettant des contacts rapides en cas de besoin.

Le prestataire est informé que des bilans sont faits avec le service maintenance de l'UPHF.

Une réunion trimestrielle au minimum est effectuée.

Des réunions techniques sur site peuvent être effectuées aussi souvent que nécessaire.

Un bilan annuel global doit être établi. Ces informations doivent être remises sous format informatique exploitable par l'UPHF (ex : Excel ou Word et PDF).

12. Conservation des caractéristiques des espaces aménagés

Quelle que soit leur nature, les travaux d'entretien ne devront pas entraîner de modifications tant dans les caractéristiques techniques que dans l'aspect esthétique des espaces concernés, sauf indication contraire de l'UPHF. Toute modification pouvant faciliter l'entretien ou le fonctionnement du site devra être soumise à l'UPHF pour approbation.

13. Protection des arbres et des végétaux existants

L'entrepreneur veillera à la bonne conservation des végétaux existants. Il devra prendre sous son entière responsabilité toutes dispositions pour protéger les troncs et les racines de toutes dégradations consécutives aux interventions d'entretien, et autres tondeuses et débroussailleuses.

14. Pénalités

Tout dégât occasionné lors de prestations dues au présent marché sera notifié par tout moyen écrit à l'entreprise qui sera mise en demeure d'effectuer une remise en état du site à ses torts et frais. Tout retard dû à une météo défavorable ne pourra donner lieu à une majoration du prix de la prestation concernée

15. Erreurs, contradictions, omissions

Le prestataire doit signaler à l'UPHF les erreurs, omissions ou imprécisions qu'il peut constater, ainsi que les dispositions qui lui paraissent contraires à l'exécution de ces travaux. Si, lors de la lecture des documents, il apparaît au prestataire une divergence d'interprétation, et si celle-ci n'a pas fait l'objet d'une demande d'explication ou réserve dans la soumission, la décision d'exécution est toujours conforme aux intérêts de l'UPHF, sans que le prestataire qui s'estime lésé, puisse prétendre à un rétablissement d'écriture. Les détails quantitatifs en annexes **ne sont fournis qu'à titre indicatif et devront donc faire l'objet d'une vérification par le prestataire.**

II. DESCRIPTION DES TRAVAUX

1. TONTE

LOT 1 LOT 2 LOT 3

La tonte est effectuée régulièrement de manière à maintenir une hauteur uniforme sur toute la surface.

La coupe doit être régulière et franche.

Les tontes sont à effectuer conformément aux plans fournis en annexe du CCTP

- Gazon à entretien jardiné (**CATEGORIE 1**) : **8 fois par an**

- Déclenchement de la tonte : 12cm

- Hauteur de coupe : 5.5 cm

Les pieds d'arbres pourront être tondus à une fréquence plus faible ou gérés en prairie.

Ils seront détournés avec vigilance.

Les branches mortes, cassées ou au sol seront évacuées.

Les espaces composés de bulbes naturalisés, ne sont tondus qu'après fanaison des feuilles.

Finitions : Les zones inaccessibles à la tonte sont coupées manuellement ou avec tout matériel adapté pour obtenir la même hauteur uniforme de coupe.

Déchets de tonte : les déchets de tonte seront à revaloriser ou à évacuer selon la situation.

Le matériel de tonte sera adapté de façon à broyer finement les résidus de tonte et à les répartir uniformément. L'évacuation des produits de tonte est comprise dans le prix de la tonte.

Les limites des parties engazonnées sont découpées manuellement ou mécaniquement.

Aucune fertilisation n'est appliquée sur l'ensemble des sites

Les plantes indésirables pouvant blesser les usagers de la pelouse (coupantes ou piquantes) devront être extraites manuellement.

2. PRAIRIES

LOT 1 LOT 2 LOT 3 et selon les plans en annexe au CCTP

La gestion des prairies doit permettre le développement de la biodiversité. Cependant, un contrôle ciblé de certaines plantes indésirables (chardons, rumex,) et des espèces exotiques (renouée) envahissantes sera réalisé.

Les prairies seront fauchées ou broyées, avec du matériel adapté aux caractéristiques du terrain et les interventions programmées en fonction des conditions météorologiques.

Les prairies seront fauchées, **1 fois par an** : fauche tardive **en octobre**.

Les produits de fauche des prairies riches, seront exportés, afin de limiter la prolifération de plantes nitrophiles (orties, ronces...).

3. HAIES

3.1. Tailles des haies libres / droites

LOT 1 LOT 2 LOT 3

Les haies droites seront taillées, sur leurs trois faces pour maintenir les volumes souhaités.

La taille structurée sera réservée aux plantes adaptées à ce type de contrainte (persistante, port boule...).

Celle-ci sera réalisée avec un taille-haie ou une cisaille.

La taille des haies libres sera effectuée en fonction de l'architecture des arbustes (acrotonie, mésotonie, basitonie...) et de préférence une taille par l'intérieur sera privilégiée en tenant compte de leurs cycles de floraison. Elle sera effectuée au sécateur ou à la scie d'élagage de façon à respecter le port naturel de l'arbuste.
La taille sera réalisée 1 fois par an à partir de septembre.

3.2 Tailles haies du tram

LOT 1

Les haies situées le long du tram seront taillées, sur leurs trois faces pour maintenir les volumes souhaités et afin d'assurer la visibilité pour les usagers et piétons.
Celle-ci sera réalisée avec un taille-haie ou une cisaille.
La taille sera réalisée 2 fois par an

3.3. Désherbage des pieds de haies

LOT 1 LOT 2 LOT 3

Le désherbage des pieds de haies sera réalisé **3 fois** par an afin de limiter la prolifération des adventices et d'assurer le bon développement des végétaux.
Il sera effectué manuellement ou mécaniquement, sans utilisation de produits phytosanitaires.

4. Entretien massifs

Le prestataire du marché doit s'assurer du bon état sanitaire de tous les végétaux. Il est tenu responsable financièrement des végétaux qui viennent à mourir ou dépérir du fait de négligence.
Les branches d'arbustes malades devront être éliminées.
L'ensemble de ces surfaces seront maintenues en bon état de propreté et de conservation.
Le titulaire veillera à ce qu'elles soient exemptes d'adventices (**en particulier sur le site des TERTIALES / RONZIER**).
Pour ce faire il devra réaliser un désherbage manuel et un nettoyage régulier (rappel : les désherbants chimiques sont interdits).

4.1 Vivaces / graminées

4.1.1. Désherbage des massifs vivaces / graminées

LOT 1 LOT 2 LOT 3

Le sol des massifs de plantes vivaces sera désherbé à une fréquence de **3 fois** par an.
Le titulaire veillera à ce qu'elles soient exemptes d'adventices (**en particulier sur le site des TERTIALES / RONZIER**).

4.1.2. Rabattage des vivaces et graminées

LOT 1 LOT 2 LOT 3

Certaines vivaces / graminées devront être rabattues **1 fois par an** pendant la période hivernale.

4.1.3. Recharge de paillage en copeaux de bois

LOT 1 LOT 2 LOT 3

La recharge de paillage en copeaux sur les espaces désignés devra être assurée.
Un paillage en copeaux de bois sera mis en place sur les massifs de vivaces et arbustifs afin de limiter la pousse des adventices, conserver l'humidité du sol et améliorer les conditions de croissance des végétaux.
Les copeaux de bois utilisés seront issus d'essences résineuses ou feuillues, non traités, avec une granulométrie adaptée (10 à 40 mm).
Le paillage sera appliqué sur une épaisseur de 5 à 10 cm, après un désherbage préalable du sol.
Il sera renouvelé **1 fois par an**.

L'entreprise devra fournir et mettre en œuvre un paillage en bois déchiqueté de feuillus ou du BRF sur les surfaces plantées sur une épaisseur de 5 cm. Le bois ne pourra pas provenir d'arbres morts

4.2 Massifs arbustifs

4.2.1. Taille des arbustes

LOT 1 LOT 2 LOT 3

Le titulaire assurera la taille raisonnée des arbustes afin de favoriser la régénération des végétaux et le maintien d'un port esthétique. **1 fois par an**

Elle sera effectuée en fonction de l'architecture des arbustes (acrotonie, mésotonie, basitonie...) et de préférence une taille par l'intérieur sera privilégiée en tenant compte de leurs cycles de floraison.

Elle sera effectuée au sécateur ou à la scie d'élagage de façon à respecter le port naturel de l'arbuste.

L'état actuel de certains végétaux impose une taille vigilante (végétaux affaiblis suite à des tailles trop drastiques) afin d'opérer une régénération végétative correcte.

4.2.2. Désherbage des massifs arbustifs

LOT 1 LOT 2 LOT 3

Le désherbage sera réalisé manuellement ou avec des outils à main (griffes, binettes ergonomiques...), **3 fois par an**

4.2.3. Recharge de paillage en copeaux de bois

LOT 1 LOT 2 LOT 3

La recharge de paillage en copeaux sur les espaces désignés devra être assurée **1 fois par an**.

Un paillage en copeaux de bois sera mis en place sur les massifs de vivaces et arbustifs afin de limiter la pousse des adventices, conserver l'humidité du sol et améliorer les conditions de croissance des végétaux.

Les copeaux de bois utilisés seront issus d'essences résineuses ou feuillues, non traités, avec une granulométrie adaptée (10 à 40 mm).

Le paillage sera appliqué sur une épaisseur de 5 à 10 cm, après un désherbage préalable du sol.

L'entreprise devra fournir et mettre en œuvre un paillage en bois déchiqueté de feuillus ou du BRF sur les surfaces plantées sur une épaisseur de 5 cm. Le bois ne pourra pas provenir d'arbres morts

5. ENTRETIEN DES LISIERES DE SOUS BOIS

LOT 1

L'entretien des lisières de sous-bois **2 fois par an** comprendra le débroussaillage des bandes boisées et sous-bois, en particulier à proximité des routes. L'intervention sera réalisée sur une bande d'environ 4 mètres de large afin de limiter l'encombrement végétal, favoriser la régénération du milieu et assurer la sécurité des abords.

6. ENTRETIEN DES PARKINGS, ZONE PERMEABLES (SCHISTES), ALLEES...

LOT 1 LOT 2 LOT 3

Le désherbage sera exécuté **2 fois par an**, sans recours aux produits phytosanitaires et selon la méthode proposée par l'entreprise lors de la remise de son offre et comprend :

- Le désherbage des parkings, zones perméables, voirie et pieds de bâtiments, allées...

L'utilisation des brosses métalliques adaptées aux débroussailleuses est autorisée.

L'université se réserve la possibilité de faire contrôler l'application d'éventuels produits phytosanitaires par un organisme vérificateur indépendant.

En cas de non-respect de la réglementation, des pénalités seront appliquées conformément au CCAP.

Le non-respect de la réglementation en vigueur peut être un motif de rupture du marché aux torts exclusifs du titulaire

7. ENTRETIEN DE LA PISTE FINLANDAISE

LOT 1

L'entretien de la piste finlandaise s'effectue comprend :

- Le ramassage des débris (pierre, papiers, feuilles, branches...) **8 fois par an** afin de maintenir la piste propre en toutes saisons.
- Le débroussaillage sur +/- 1 mètre de large de part et d'autre de la piste **2 fois par an**
- Le décompactage de la piste avec un outil à dents **1 fois par an**
- L'évacuation des déchets

8. ENTRETIEN DES FILS D'EAU

LOT 1 LOT 2 LOT 3



Ces travaux comprennent le nettoyage et le ramassage des terres, feuilles et autres débris des fils d'eau, des voiries et parkings, des pieds de bâtiments des différents sites de l'Université ainsi que le passage de fer à bêche, le balayage manuel, mécanique ou tout autre procédé proposé par l'entreprise lors de la remise de son offre.

Pour mémoire, l'utilisation de produits phytosanitaires est interdite.

Ces travaux seront à réaliser **2 fois par an**.

9. ENTRETIEN DES TALUS DU TERRAIN DE SPORT

LOT 1

Le fauchage des talus sera réalisé **2 fois par an** afin de maîtriser la végétation et maintenir un aspect soigné de la zone d'athlétisme.



L'intervention concernera l'ensemble des surfaces en pente, à l'exception des pieds de talus, dont l'entretien sera assuré par le service des sports.

Les produits de fauche seront évacués ou broyés sur place selon les besoins.

10. RAMASSAGE DES DETRITUS DIVERS

LOT 1 LOT 2 LOT 3

Le ramassage des déchets sera effectué **8 fois par an** sur l'ensemble des sites de l'université afin de garantir la propreté des espaces extérieurs. L'opération comprendra la collecte des déchets divers, leur tri si nécessaire, ainsi que leur évacuation vers une filière de traitement ou de recyclage adaptée.

Le brûlage des déchets est formellement interdit.

11. RAMASSAGE DES FEUILLES MORTES

LOT 1 LOT 2 LOT 3

Le ramassage des feuilles mortes sera effectué **3 fois par an** sur l'ensemble des cheminements des sites de l'université afin de maintenir la propreté des espaces extérieurs et prévenir tout risque de glissement.

Les feuilles seront collectées manuellement ou mécaniquement, puis évacuées vers une filière de valorisation ou d'élimination adaptée.

12. FOSSES

LOT 1 LOT 2 LOT 3

Les fossés sont correctement entretenus, débroussailler, l'enlèvement des feuilles mortes et détritiques et tous les obstacles au bon écoulement de l'eau seront exécutés.

Ces travaux devront être réalisés **2 fois par an**

13. ECHARDONNAGE

LOT 1 LOT 2 LOT 3

Le titulaire du marché se chargera de couper les éventuels chardons qui auraient poussé sur l'ensemble des sites de l'Université, **1 fois par an avant le 15 juillet**.

Estimation de la durée d'intervention :

LOT 1 : Mont Houy : 1 journée de travail

Tertiaires / Ronzier : 2 heures de travail

LOT 2 : Cambrai : ½ journée de travail

LOT 3 : Maubeuge : 1 journée de travail

14. Fauchage des bassins d'infiltration

LOT 3

Le site de Maubeuge comporte lui aussi une zone tampon en aval de la parcelle servant à récolter les eaux de pluies. Ces bassins devront bénéficier d'un entretien **2 fois par an (débroussaillage, enlèvement des feuilles pouvant obstruer l'écoulement des eaux)** avec une attention particulière sur les espèces envahissantes.



15. ENTRETIEN DE LA ROUTE DE L'EAU

LOT 1

Au sud du site de Mont Houy se situe la « route de l'eau », projet initié en partenariat avec le SIAV avec un entretien conjoint.



L'entretien est réparti par la liste ci-dessous, néanmoins, le ramassage des détritits, l'entretien des parkings, le ramassage des feuilles doit être réalisés par le titulaire.

ENTRETIEN VALENCIENNES METROPOLE : Au niveau du parking de la zone 5, se situe un « observatoire » à visée pédagogique pour comprendre le procédé d'infiltration des eaux.



ENTRETIEN REALISE PAR LE TITULAIRE

Les pas japonais (nettoyage débroussaillage)

ENTRETIEN REALISE PAR LE TITULAIRE :

La route de l'eau comporte également un ponton traversant la zone humide.

Un débroussaillage de part et d'autre du chemin sur 1m sera demandé **4 fois par an**.



ENTRETIEN REALISE PAR LE TITULAIRE :

- Le chemin en surplomb de la zone humide devra être dégagé par débroussaillage (environ 1m de chaque côté)



ENTRETIEN REALISE PAR VALENCIENNES METROPOLE:

La passerelle passant au-dessus des bassins



III. PRESTATIONS PONCTUELLES (VOIR BPU)

Les prestations ponctuelles feront l'objet d'un bon de commande et d'une facture spécifique conformément au CCAP.

1. SCARIFICATION DES PARKINGS ET CHEMINEMENTS PERMEABLES

LOT 1

- Cette prestation comprend la scarification de la zone sur 10 cm de profondeur

2. RECHARGEMENT EN SCHISTE DES PARKINGS ET CHEMINEMENTS PERMEABLES

LOT 1

Cette prestation comprend :

- Le rechargement sur 10 cm, en schiste des parkings et cheminements avec le calibre adapté, compactage et nivellement

3. NETTOYAGE ET ENLEVEMENT DES MOUSSES SUR LES ESCALIERS

LOT 1 et LOT 2

Cette prestation comprend le nettoyage par balayage ou brossage avec enlèvement des mousses sur les marches sur les sites et notamment l'escalier de secours extérieur du bâtiment Lottman, l'accès extérieur du bâtiment Carpeaux audio (escaliers et placette) et pied de bâtiment et escaliers de secours extérieur du bâtiment Claude Lancelle de Cambrai.

4. REGARNISSAGE DES PELOUSES

LOT 1 LOT 2 LOT 3

Le réensemencement aux endroits engazonnés dénudés. Le gazon réensemencé doit être une variété rustique résistante au piétinement, et adaptée à la localisation : sécheresse, humidité, ombre (le cas échéant).

5. Entretien des bassins de rétention (Mont Houy)

LOT 1 et LOT 2

Les bassins demandent un entretien régulier classique comme un espace vert, **2 fois par an**.

- tonte ou fauchage régulier des rives engazonnées ;
- ramassage des éventuels feuilles et détritiques (qui risquent de colmater la surface d'infiltration et les ouvrages à l'aval).

Bassin
Rétention
lot 1



6. Fourniture et pose de voliges en bois autoclavé

LOT 1

Fourniture de voliges de part et d'autre de la piste finlandaise en bois autoclavé de classe IV servant de séparation entre les différents revêtements de sol.

Caractéristiques :

- volige hauteur 10 cm, largeur 2 cm, longueur à définir en fonction des rayons de courbure,
- piquets (même bois traité) épointés, hauteur 25 cm, entraxe 1 m.

7. Le rechargement en copeaux de la piste finlandaise

LOT 1

Fourniture et mise en œuvre de nouveaux copeaux de bois de granulométrie 0-40mm pour assurer une épaisseur de d'environ 10 cm conforme **1 fois par an** (épaisseur à ajuster selon le besoin et l'état de la piste)

8. Gestions des espaces envahissantes

LOT 1 LOT 2 LOT 3

Les zones infestées seront signalées à l'entrepreneur. Le titulaire sera prié de faire part au maître d'ouvrage de toutes nouvelles apparitions de plantes envahissantes.

Les outils de coupes feront l'objet, avant et après l'intervention, d'un nettoyage manuel ou à air comprimé. Ils devront être indemnes de tout fragment de végétaux (contrôle des organes de coupe). Les outils de travail du sol arrivant et quittant le chantier seront inspectés et nettoyés au jet haute pression afin d'être exempts de toutes terres ou de débris végétaux.

8.1 RENOUÉES ASIATIQUES

Le terme "renouées asiatiques" désigne les espèces Reynoutria japonica, Reynoutria sachalinensis et leurs hybrides. Un arrachage sera effectué à raison d'une intervention par mois, du mois d'avril au mois de septembre au minimum.



8.2 BUDDLEJA DAVIDII

Un arrachage sera effectué à raison d'**1 intervention par mois**, du mois d'avril au mois de septembre.

IV. ANNEXES

LOT 1 : PLAN MONT HOUY
PLAN TERTIALES et RONZIER

LOT 2 : PLAN CAMBRAI

LOT 3 : PLAN MAUBEUGE

V. INFORMATIONS

QUANTITES ESTIMEES

(L'UPHF ne se porte pas garant des quantités ci-dessous, elles indiquent à titre indicatif les surfaces estimées pour chaque poste)

	Mont-Houy	Maubeuge	Tertiales/Ronzier	Cambrai
Tonte CATEGORIE 1 (8 fois)	30 000 m ²	1 550 m ²	x	5 800 m ²
Fauche CATEGORIE 3 (1 fois)	100 000 m ²	12 545 m ²	x	11 140m ²
Haies du tram (2 fois par an)	1 100 ml	x	x	x
Haies (1 fois par an)	3000ml	x	x	100ml
Massifs	4 500 m ²	3800 m ²	200 m ²	200m ²
Lisières sous-bois (fauchage)	5000m ²	5000m ²	x	x
Entretien des parkings et zones perméables	70 000 m2	4800 m ²	2 700 m ²	7850 m ²
Entretien piste finlandaise	1850 ml	x	x	x
Zones sportives	900 m ²	x	x	x
Fauchage Talus	8500 m ²	4160 m ²	x	x
Entretien fil d'eau	20 000 ml	400 ml	x	400ml
Entretien des bassins de rétention	1500 m ²	6560 m ²	x	x
Entretien des fossés	700 ml	200 ml	x	x
Echardonnage	1 journée par ouvrier	1 journée / ouvrier	1 h / ouvrier	½ journée / ouvrier

Prestations ponctuelles

	Mont-Houy	Maubeuge	Tertiales/Ronzier	Cambrai
Rechargement en schiste des parkings et zones perméables	70 000 m2	x	x	x
Nettoyage et enlèvement des mousses des escaliers	Zone d'accès et escalier audiovisuel bâtiment Carpeaux Escalier de secours bâtiment Lottman	x	x	Arrière pieds de bâtiment Claude Lancelle et escalier de secours
Fourniture et pose de voliges bois	Piste finlandaise	x	x	x
Rechargement en copeaux de la piste finlandaise (épaisseur mini 10 cm)	Piste finlandaise	x	x	x
Gestion des espèces envahissantes	x	x	x	x

Planning d'intervention prévisionnel GENERAL



Article CCTP	DÉSIGNATION	portes ouvertes (fin janv début fev)								Rentrée universitaire 1/09			
		Janv.	Fév.	Mars	Avril	Mai	Juin	Juil.	Août	Sept.	Oct.	Nov.	Déc.
1	Tonte pour entretien jardiné												
2	Fauche des prairies												
3.1	Taille des haies												
3.2	Taille des haies du tram												
3.3	Désherbage des pieds de haies												
4.1.1	Désherbage des massifs de vivaces / graminées												
4.1.2	Rabattage des vivaces / graminées												
4.1.3	Recharge de paillage en copeaux de bois des massifs de vivaces												
4.2.1	Taille des arbustes												
4.2.2	Désherbage des massifs arbustifs												
4.2.3	Recharge de paillage en copeaux de bois des massifs arbustifs												
5	Débroussaillage des lisières des bandes boisées, sous bois (notamment à proximité des routes), débroussaillage sur une bande de +/- 4m												
6	Surface perméables, allées, parkings : Désherbage, le nettoyage des surfaces.												
7.1	Piste finlandaise : Débroussaillage sur +/- 1 mètre de large de part et d'autre de la piste.												
7.2	Décompactage de la piste.												
15	Route de l'eau : Débroussaillage de part et d'autre du pontons et du chemin (+/- 1m)												
9	Débroussaillage des talus en pourtour du terrain de foot et piste d'athlétisme												
8	Nettoyage des fils d'eau												
10	Ramassage des détritux sur l'ensemble du campus												
11	Ramassage des feuilles mortes seulement sur les cheminements												
13	Echardonnage												
12	Débroussaillage des fossés et l'enlèvement de tous les obstacles au bon écoulement de l'eau.												
14	Entretien des bassins d'infiltration / rétention												