



### **Regroupant les Centres Hospitaliers :**

#### **Centre Hospitalier de Joigny**

**3 Quai de l'Hôpital  
89 300 Joigny**

Téléphone : 03.86.92.33.33



#### **Centre Hospitalier de Sens (Pouvoir Adjudicateur)**

**1 Avenue Pierre de Coubertin  
89 100 Sens**

Téléphone : 03.86.86.15.15



#### **Centre Hospitalier de Villeneuve Sur Yonne**

**87-89 Rue Carnot  
89 500 Villeneuve-Sur-Yonne**

Téléphone : 03.86.87.19.67



## **CAHIER DES CLAUSES TECHNIQUES PARTICULIERES (CCTP)**

## **APPEL D'OFFRES OUVERT**

**Prestations de transports sanitaires terrestres et de transports de personnes pour les établissements de santé du Groupement Hospitalier de Territoire (GHT) Nord Yonne.**

## Table des matières

ARTICLE - 1 - GENERALITES.....	3
Objet du marché : .....	3
Descriptif et caractéristiques des lots : .....	4
Prescriptions : .....	4
Obligations : .....	4
ARTICLE - 2 - DESCRIPTION DES PRESTATIONS .....	4
Lot n° 1 Transports sanitaires Centre Hospitalier de Sens : .....	4
Lot n° 2 Transports sanitaires Centre Hospitalier de Joigny : .....	4
ARTICLE - 3 - EXECUTION DES PRESTATIONS.....	4
Lot n° 1 CH De Sens: .....	4
Lot n° 2 CH De Joigny: .....	5
ARTICLE - 4 - PRESTATIONS EXCLUES .....	6
ARTICLE - 5 - MEMOIRE TECHNIQUE .....	6
ARTICLE - 6 - MODALITES D'EXECUTION DES TRANSPORTS.....	7
Dispositions générales : .....	7
Prescription médicale : .....	7
Modalité d'émission des bons de commande aux titulaires : .....	7
Engagement du titulaire : .....	8
ARTICLE - 7 - OBLIGATIONS DES TITULAIRES .....	8
Dispositions relatives au personnel et à la confidentialité .....	8
RESPONSABILITES .....	8
SECRET PROFESSIONNEL.....	9
TENUE GENERALE – IDENTIFICATION DU PERSONNEL .....	9
COMPORTEMENT DU PERSONNEL.....	9
CONTINUE DU SERVICE .....	9
VISITE MEDICALE ET PROTECTION INDIVIDUELLE .....	9
Hygiène des véhicules de transports sanitaires : .....	9
ARTICLE - 8 - INFORMATION.....	11
ARTICLE - 9 - SUIVI DES PRESTATIONS – VERIFICATIONS ET ADMISSIONS.....	11
ARTICLE - 10 - DEFINITION DU PERIMETRE DE L'ACTIVITE ET ELABORATIONS DES COUTS .....	12
Elaboration du prix : .....	12
Informations complémentaires : .....	12

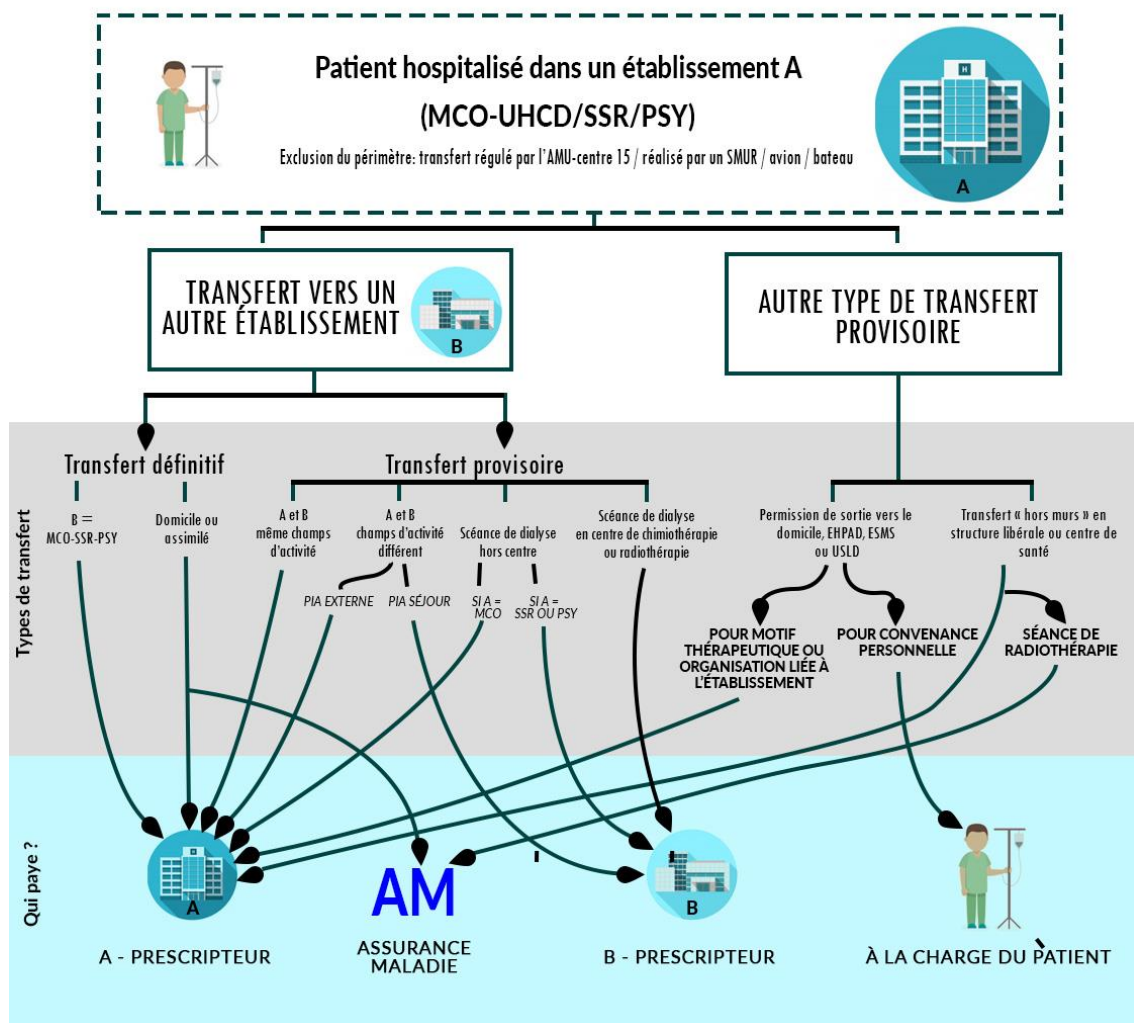
## ARTICLE - 1 - GENERALITES

### Objet du marché :

Le présent Cahier des Clauses Techniques Particulières a pour objet de définir et préciser l'exécution d'une prestation de :

- Transports sanitaires de patients allongés ou en Transports Assis Professionnalisés entre des établissements de santé.
- Transports sanitaires non médicalisés allongés, transports sanitaires Assis Professionnalisés (transports de patients valides) de jour comme de nuit (24h/24), tous les jours de l'année y compris les jours fériés (365 jours/an) ;

Cette loi de financement inclut pour chaque lot décrit ci-après, les éléments suivants :



Prescripteur : qui prescrit le transport et en assume la charge

\*Assurance maladie : Article R322-10 CSS. La prescription de transport sera rédigée par le demandeur.

PIA : prestation inter-activités.

Transfert provisoire : moins de 48 heures, moins de 2 nuitées.

### **Descriptif et caractéristiques des lots :**

**Lot n° 1** : Transports sanitaires pour le Centre Hospitalier de Sens et Villeneuve Sur Yonne.

**Lot n° 2** : Transports sanitaires pour le Centre Hospitalier de Joigny.

### **Prescriptions :**

Les titulaires se conformeront obligatoirement, lors de l'exécution de ces transports, aux prescriptions définies dans le présent CCTP, aux normes françaises et européennes en vigueur. Pendant la durée du marché, ils respecteront l'ensemble des règlements et décrets parus au Journal Officiel.

### **Obligations :**

Les titulaires mettront en œuvre des moyens matériels performants et en suffisance, ainsi que du personnel qualifié, afin de pouvoir assurer un avancement normal des prestations, tout en garantissant la qualité irréprochable des prestations.

## **ARTICLE - 2 - DESCRIPTION DES PRESTATIONS**

### **Lot n° 1 Transports sanitaires Centre Hospitalier de Sens / Villeneuve Sur Yonne :**

- ✓ Non médicalisés allongés ;
- ✓ Non médicalisés assis ;
- ✓ A la charge des établissements du GHT Nord Yonne ;
- ✓ Sur sollicitation exclusive du Service de Transport des Patients du CH de Sens et du Service des Urgences ;
- ✓ Tous les types de transports.

### **Lot n° 2 Transports sanitaires Centre Hospitalier de Joigny :**

- ✓ Non médicalisés allongés ;
- ✓ Non médicalisés assis ;
- ✓ A la charge des établissements du GHT Nord Yonne ;
- ✓ Sur sollicitation exclusive du Service de Transport des Patients du CH de Joigny et du Service des Urgences ;
- ✓ Tous les types de transports.

## **ARTICLE - 3 - EXECUTION DES PRESTATIONS**

### **Lot n° 1 CH De Sens :**

Le lot n° 1 sera assuré par les prestataires retenus, 24h/24h, 7 jours/7 jours

- ✓ La nuit, le week-end et les jours fériés : il est à la charge du titulaire du marché de s'organiser de manière à répondre selon les modalités ci-dessus aux demandes du Centre Hospitalier de Sens.

**3 - 1 - 1** Les véhicules sont de type A (norme européenne EN 1789) ou de catégorie C (cf. article R. 6312-8 du Code de la Santé Publique).

- 3 - 1 - 2** Le choix du type de transport est défini par l'établissement du GHT Nord Yonne par la commande du Service de Transport des Patients (STP), le mode de transport allongé est défini dans les prescriptions : le patient est installé sur un brancard compatible avec le véhicule.
- 3 - 1 - 3** Le prestataire sera en mesure de transporter des patients obèses, donc de disposer d'un brancard bariatrique.
- 3 - 1 - 4** Le prestataire sera en mesure de transporter le patient en respectant les précautions particulières définies dans la demande de transport (perfusions, oxygène, ...) et il devra :
- ✓ Veiller à ce que le dossier médical du patient ne soit pas accessible à ce dernier ;
  - ✓ Assurer simultanément le transport de tout autre objet et effets personnels du patient ; si l'un de ces éléments venait à ne pas être transporté simultanément, il le serait à posteriori par le même prestataire qui a transporté le patient sans faire l'objet d'une facturation.
- 3 - 1 - 5** Les véhicules sont de catégorie D (cf. article R.6312-8 du Code de la Santé Publique) ou taxi, donc conforme à la réglementation propre au TAP (Transport Assis Professionnalisé).
- 3 - 1 - 6** Le choix du type de transport est défini par l'établissement selon la prescription médicale.

#### **Lot n° 2 CH De Joigny:**

- Le lot n° 2 sera assuré par les prestataires retenus, 24h/24h, 7 jours/7 jours
- ✓ La nuit, le week-end et les jours fériés : il est à la charge du titulaire du marché de s'organiser de manière à répondre selon les modalités ci-dessus aux demandes du Centre Hospitalier de Joigny.
- 3 - 1 - 7** Les véhicules sont de type A (norme européenne EN 1789) ou de catégorie C (cf. article R. 6312-8 du Code de la Santé Publique).
- 3 - 1 - 8** Le choix du type de transport est défini par l'établissement du GHT Nord Yonne par la commande du Service de Transport des Patients (STP), le mode de transport allongé est défini dans les prescriptions : le patient est installé sur un brancard compatible avec le véhicule.
- 3 - 1 - 9** Le prestataire sera en mesure de transporter des patients obèses, donc de disposer d'un brancard bariatrique.
- 3 - 1 - 10** Le prestataire sera en mesure de transporter le patient en respectant les précautions particulières définies dans la demande de transport (perfusions, oxygène, ...) et il devra :
- ✓ Veiller à ce que le dossier médical du patient ne soit pas accessible à ce dernier ;
  - ✓ Assurer simultanément le transport de tout autre objet et effets personnels du patient ; si l'un de ces éléments venait à ne pas être transporté simultanément, il

le serait à postériori par le même prestataire qui a transporté le patient sans faire l'objet d'une facturation.

**3 - 1 - 11** Les véhicules sont de catégorie D (cf. article R.6312-8 du Code de la Santé Publique) ou taxi, donc conforme à la réglementation propre au TAP (Transport Assis Professionnalisé).

**3 - 1 - 12** Le choix du type de transport est défini par l'établissement selon la prescription médicale.

**3 - 1 - 13** Pour le transfert des patients en USSR / Site gériatrie, une note de cadrage va paraître pour informer des cas où il faudra obligatoirement passer par les admissions au CH de Joigny, avant l'admission en USSR du patient.

#### **ARTICLE - 4 - PRESTATIONS EXCLUES**

Sont exclues du présent marché les prestations de transports sanitaires qui ne sont pas à la charge financière des établissements du GHT Nord Yonne, à savoir :

- Les transports médicalisés (avec un médecin, régulé avec le SAMU);
- Le transport visant à hospitaliser un patient. Sont visés les transferts d'un patient depuis son domicile vers un établissement membre du Groupement Hospitalier de Territoire en vue de son hospitalisation;
- Les retours définitifs d'un patient vers son domicile ; à l'exception des hospitalisations à domicile.
- Les transports de patients non hospitalisés depuis leur domicile vers un établissement membre du Groupement Hospitalier de Territoire pour la réalisation d'une consultation externe (notamment de préadmission) ;

#### **ARTICLE - 5 - MEMOIRE TECHNIQUE**

Chaque candidat devra fournir dans son offre un mémoire comprenant les éléments suivants :

- La liste des véhicules de l'entreprise et ceux disponibles pour les prestations du présent marché
- La liste des personnels de l'entreprise et ceux disponibles pour les prestations du présent marché
- Description de l'organisation de la société du candidat pour assurer les prestations.
- Délai d'intervention maximum en cas de demande de transport pour les lots auxquels le candidat présente une offre. (Urgence, gravité, standard...).
- Tout élément que le candidat jugera utile.

Le titulaire, qui sera retenu, pour ce marché, devra fournir au Responsable des marchés à chaque semestre une actualisation de ce mémoire.

## **ARTICLE - 6 - MODALITES D'EXECUTION DES TRANSPORTS**

### **Dispositions générales :**

#### **→ Si l'Etablissement dispose d'une flotte de transports :**

Les établissements disposant d'un service de transport des patients, assurent en priorité par leurs propres moyens les transports de patients visés à l'article 2 « Description des prestations » du présent document.

Lorsque leurs moyens ne leur permettent pas de répondre techniquement à la demande, en dehors des heures d'ouverture du service – 8h30/17h30 du lundi au vendredi, ou dans les délais prescrits, ces établissements font appel comme les autres établissements, à un prestataire extérieur dans les conditions définies au présent marché.

### **Prescription médicale :**

Une prescription médicale de transport (PMT), établie par un médecin identifié (RPPS-FINESS), doit toujours précéder la réalisation du transport.

Le médecin prescrit un moyen de transport au patient, selon son état de santé et son niveau d'autonomie et de déficience, conformément au référentiel de prescription de décembre 2006.

La prescription a notamment comme objectif d'indiquer au titulaire, que nous sommes l'Etablissement prescripteur, c'est-à-dire celui assumant la charge financière du transport.

La prescription doit par ailleurs indiquer :

- ✓ L'identification du patient (nom, nom de jeune fille, prénom, date de naissance) ;
- ✓ Le type de transport (ambulance, taxi, VSL) ;
- ✓ La nature du transport (aller, aller-retour, transport simultané de plusieurs patients, etc.) ;
- ✓ La date et l'heure de prise du rendez-vous du patient ;
- ✓ Le lieu de prise en charge ;
- ✓ Le lieu de destination.

### **Modalité d'émission des bons de commande aux titulaires :**

Les demandes de transports seront émises par appel téléphonique, mail, fax ou éventuellement d'autres télétransmissions si les moyens de communications évoluent au cours du marché.

Le service demandeur formalise alors la commande de transport. Cette commande peut être enrichie d'informations qui contribuent à améliorer les conditions de réalisation du transport, à savoir:

- ✓ Le numéro de chambre ;
- ✓ Le matériel nécessaire (brancard, fauteuil, fauteuil personnel, attelle, coquille) ;
- ✓ Les précautions du transport : modalité d'isolement, de manutention, de surveillance ;
- ✓ Les documents nécessaires au patient : dossier, lettres, ordonnances, clichés d'examen et carton de rendez-vous ;
- ✓ Toute information complémentaire (accompagnant, document, matériel nécessaire, etc.).

Pour les rendez-vous programmés, au plus tard la veille, le titulaire s'engage à respecter les horaires fixés pour les prestations, sans aucun retard à la prise en charge du patient.

Pour les rendez-vous non programmés (pris en urgence), le titulaire s'engage à répondre dans le délai maximum mentionné dans son offre et mettre en place tous les moyens nécessaires à la réactivité attendue pour cette prestation.

Le GHT Nord Yonne est actuellement en cours d'étude pour l'installation, éventuelle, d'une Gestion centralisée des Transports Sanitaires.

### **Engagement du titulaire :**

Il s'engage à répondre rapidement à la demande exprimée et à respecter les horaires convenus avec l'Etablissement.

Les délais de réponse sont définis au moment de l'expression de la demande et sont moins contraignants si la demande est faite suffisamment en amont, afin de favoriser l'anticipation des besoins.

Au vu de l'heure prévue de sortie, l'Etablissement veille à ce que le patient soit prêt, les formalités liées à son départ effectuées et la prescription médicale de transport réalisée.

### **Dispositions communes aux transports programmés et non programmés :**

#### **✓ Choix du transport :**

Le choix du mode de transport (TAP ou ambulance 7jours/7) et ses caractéristiques appartiennent à l'Etablissement demandeur.

Lorsque le titulaire n'est pas en mesure de répondre à une demande de transport en VSL ou en taxi, il peut y substituer un transport en ambulance, qui lui sera réglé sur la base du tarif applicable au transport TAP qu'il n'a pas été en mesure de proposer.

## **ARTICLE - 7 - OBLIGATIONS DES TITULAIRES**

### **Dispositions relatives au personnel et à la confidentialité**

Le transport sera assuré par un **équipage** dont le nombre et la qualification sont fixés par la législation et la réglementation en vigueur, et notamment :

Au titre des transports en ambulances : deux personnes appartenant aux catégories de personnels mentionnés à l'arrêté du 19 novembre 2008 dont l'une au moins est obligatoirement titulaire du certificat de capacité d'ambulancier (CCA) ou du diplôme d'Etat d'ambulancier (DEA) et l'autre titulaire du diplôme Auxiliaire Ambulancier

Au titre des transports en VSL ou taxi : une personne appartenant aux catégories de personnels mentionnés à l'article 3 du décret n° 87-965 du 30 novembre 1987.

### **RESPONSABILITES**

Le personnel du titulaire sera responsable :



- **De la surveillance** du patient jusqu'à la prise en charge par du personnel accrédité,
- **Du matériel** mis le cas échéant à sa disposition par chaque établissement prescripteur et notamment de son retour vers le service d'hospitalisation d'origine,
- **Du dossier patient**, des documents administratifs et des effets personnels de la personne transportée. Le dossier patient sera remis exclusivement aux personnels accrédités à cet effet dans l'établissement receveur et en aucun cas au patient, à sa famille ou toute autre personne étrangère au service,
- **De la bonne conservation de la prescription médicale de transport** établie par chaque établissement prescripteur.

### **SECRET PROFESSIONNEL**

Les personnels du titulaire sont liés par le secret professionnel, et sont tenus à une obligation générale de **discrétion et de confidentialité** quant aux conditions d'exécution des prestations objet du présent marché et aux informations qui lui sont communiquées (identité du patient, dossier médical, origine, destination...).

### **TENUE GENERALE – IDENTIFICATION DU PERSONNEL**

Le personnel chargé d'exécuter les prestations doit être identifiable par le port d'une **tenue, d'une marque ou d'un badge** facilement identifiable et indiquant la raison sociale de la société.

La Direction de chaque établissement prescripteur se réserve la possibilité d'exiger du titulaire du marché le remplacement de tel ou tel de ses agents dont la tenue ou le comportement général ne seraient pas compatibles avec les exigences de la qualité de prise en charge des patients.

### **COMPORTEMENT DU PERSONNEL**

Le comportement du personnel de l'entreprise dans les locaux de chaque établissement ne devra en aucun cas perturber le fonctionnement de celui-ci tant auprès des patients, des agents des établissements que des visiteurs ou consultants. Chaque établissement se réserve le droit d'interdire l'accès à chacun de ses sites à tout personnel du titulaire ayant fait l'objet d'un rapport par un de leur service.

### **CONTINUEITE DU SERVICE**

En cas d'arrêt de travail pour fait de grève, précédé ou non d'un préavis, de la part de ses salariés, le titulaire est tenu d'exécuter intégralement les prestations prévues au marché. A cet effet, il prend, à ses frais, toutes dispositions nécessaires pour assurer la continuité du service et les soumet préalablement à l'autorisation écrite de chaque établissement.

### **VISITE MEDICALE ET PROTECTION INDIVIDUELLE**

A la demande de l'établissement prescripteur, le titulaire doit fournir la preuve que son personnel a bien effectué les visites médicales réglementaires.

Le titulaire s'engage à se conformer aux règles concernant le stationnement et la vitesse de circulation des véhicules dans l'enceinte de chaque établissement.

### **Hygiène des véhicules de transports sanitaires :**

#### ***7 - 1 - 1 – Dispositions relatives à la sécurité, la dignité, au confort, et à l'hygiène***

A titre général, le titulaire prend toute mesure corrective et préventive de nature à améliorer la qualité des prestations. Tout manquement aux prescriptions détaillées ci-dessous ainsi qu'aux règles de l'art donne lieu à un signalement immédiat au titulaire, et le cas échéant, à l'exclusion du personnel concerné.

Le transporteur s'inscrit dans la chaîne de prise en charge des patients.

De ce fait, il est demandé de respecter les conditions émises ci-dessous.

### **7 - 1 - 2 - Généralités**

Pendant le transport, l'ambulancier doit prendre en charge le patient dans les **conditions optimales de sécurité, de confort et de bien-être psychologique**. L'équipe devra apporter les premiers secours si nécessaires et collaborer avec les autres intervenants de l'aide médicale urgente. L'ambulancier devra conduire de façon appropriée, en toute sécurité, et en ménageant le patient.

Le titulaire équipera, lui-même et à ses frais, ses véhicules de **draps**, couvertures, oreillers et des produits suivants : une solution hydro alcoolique pour l'hygiène des mains, une boîte de gants à usage unique, une boîte de masques, un détergent désinfectant pour les surfaces et des chiffons recyclables ou à usage unique, ainsi que des lingettes désinfectantes.

Il devra également équiper ses équipes, par des équipements de protections individuelles (masques, gants, gel), pour le transport des patients, encore plus pour les patients COVID.

**L'utilisation de tout consommable et matériel appartenant à chaque établissement (à l'exception des équipements biomédicaux lorsqu'ils sont jugés nécessaires au transport) est proscrit.**

L'entretien des matériels biomédicaux et paramédicaux, ainsi que la maintenance préventive et corrective, sont assurés par le titulaire de façon régulière afin d'éviter tout dysfonctionnement des matériels.

### **7 - 1 - 3 - Hygiène des mains**

Le lavage des mains s'impose entre chaque transport, c'est-à-dire après chaque débarquement de patient et avant tout nouvel embarquement. Il sera pratiqué à un point d'eau ou à l'aide d'une solution hydro alcoolique, sous réserve d'absence de souillures visibles.

Des précautions précises sont à prendre pour tous les patients :

**1/ désinfection des mains** : avec un produit hydroalcoolique et/ou lavage des mains après le retrait des gants entre deux patients et après l'entretien de matériels et des véhicules, et aussi souvent que nécessaire ;

**2/ les mains doivent être exemptes de bijoux, de vernis et de faux-ongles ;**

**3/ les ongles doivent être coupés courts ;**

**4/ le port de gants est obligatoire** s'il existe un risque de contact avec du sang ou tout autre produit d'origine humaine, les muqueuses ou la peau lésée du patient, le linge et le matériel souillé ;

**5/ les gants doivent être changés entre chaque patient.**

### **7 - 1 - 4 - Hygiène du linge**

Par rapport à la tenue vestimentaire, il est exigé une tenue impeccable, qui sera changée tous les jours.

Les draps et housses d'oreillers sont changés à chaque patient.

A noter que du linge à usage unique est préférable.

### **7 - 1 - 5 - Hygiène des véhicules**

Le nettoyage et la désinfection du brancard sont exigés entre chaque changement de malade. Ils sont effectués à l'aide d'un chiffon imbibé d'un produit détergent et désinfectant ou à l'aide de lingettes désinfectantes pré-imprégnées selon les normes suivantes (Normes attendues pour lingettes détergents/désinfectantes : bactéricide NF EN 13727, lévuricide/fongicide NF EN 13624, virucide NF EN 14476). L'ensemble des surfaces (brancards et accessoires de transport, parois, poste de conduite et sols) fera quotidiennement l'objet d'un nettoyage et d'une désinfection approfondis.

### **7 - 1 - 6 – Mise en œuvre de précautions complémentaires**

Des précautions complémentaires d'hygiène peuvent être nécessaires selon les informations qui seront données au titulaire par les soignants ou le médecin. Elles s'ajoutent au strict respect des précautions standard décrites ci-dessus, qui sont à prendre pour tous les patients.

Différents types de précaution existent :

#### 1/ Précautions de type *contact*

Ces précautions limitent le risque de transmission manuportée. L'ambulancier en contact avec le patient portera des gants à usage unique et protégera sa tenue avec un tablier UU.

#### 2/ Précautions de type *gouttelettes*

Ces précautions limitent les transmissions par les gouttelettes de salive ou les postillons en parlant ou lors d'éternuement, de toux. Le patient portera un masque de soins de type chirurgical. Quant à l'ambulancier, celui-ci mettra un masque chirurgical.

#### 3/ Précautions de type *air*

Ces précautions limitent la transmission aéroportée des micro-organismes. Le patient portera un masque de soins de type chirurgical. Quant à l'ambulancier, celui-ci mettra un masque spécifique (protection respiratoire de type FFP2).

#### 4/ Précautions de type *protecteur*

Ces précautions visent à protéger les patients fragiles des risques infectieux. Le patient portera un masque FFP2. Quant à l'ambulancier, celui-ci devra non seulement effectuer une désinfection des mains par friction avec un produit hydroalcoolique avant la prise en charge du patient, mais aussi porter un masque chirurgical.

## **ARTICLE - 8 - INFORMATION**

Après notification des marchés, les titulaires seront conviés à une réunion d'information pour mise en place et rappel des règles pour la bonne exécution des prestations.

## **ARTICLE - 9 - SUIVI DES PRESTATIONS – VERIFICATIONS ET ADMISSIONS**

Les prestations s'exécuteront par émission successive de bons de commande. Ces derniers pourront être émis jusqu'au dernier jour de validité du marché.

Des réunions semestrielles avec les titulaires pourront être effectuées par les établissements du GHT Nord Yonne, pour le suivi du contrat.

Un rapport sera demandé au titulaire du marché, de manière trimestrielle afin de notifier les différents incidents, événements indésirables survenus au cours de la période. Afin d'élaborer des axes d'amélioration pour faciliter les relations de partenariat entre le titulaire et le GHT Nord Yonne. L'objectif étant de remettre en cause les dysfonctionnements de toutes les parties de ce marché.

## **ARTICLE - 10 - DEFINITION DU PERIMETRE DE L'ACTIVITE ET ELABORATIONS DES COUTS**

### **Elaboration du prix :**

Pour les lots auxquels le candidat répond, il devra présenter son bordereau de prix à l'appui de son offre.

Pour les lots 1, 2 et 3.

Les prix de référence du marché sont les prix forfaitaires nets TTC mentionnés par le titulaire dans le BPU qu'il joindra à l'acte d'engagement (aucun frais supplémentaire non défini par la Convention nationale des transporteurs sanitaires privés prévue à l'article L.322-5-2 du code de la sécurité sociale ne sera facturé).

### **Informations complémentaires :**

Pour tous les lots, les kilométrages à prendre en compte pour les transports, objets de la présence consultation, seront ceux relevés sur le site <http://www.viamichelin.fr>. L'itinéraire retenu pour le calcul de la distance est celui indiqué comme étant le plus rapide.