



PREFET DES ALPES DE HAUTE-PROVENCE

DIRECTION DEPARTEMENTALE DES TERRITOIRES

SERVICE ENVIRONNEMENT ET RISQUES  
POLE EAU



OPERATIONS SOUMISES A DECLARATION  
EN APPLICATION DES ARTICLES L. 214-1 A L. 214-3 DU CODE DE L'ENVIRONNEMENT

**Rubrique 3.1.5.0 :** installations, ouvrages, travaux ou activités, dans le lit mineur d'un cours d'eau, étant de nature à détruire les frayères, les zones de croissance ou les zones d'alimentation de la faune piscicole, des crustacés et des batraciens.

#### **DOSSIER DE DEMANDE**

#### **Préambule :**

Ce dossier est à présenter en **trois exemplaires**, plans compris. Il résulte des dispositions applicables aux opérations soumises à déclaration tel que le prévoient les articles R. 214-32 à R. 216-14 du code de l'environnement.

L'administration se réserve le droit de requalifier votre demande, en fonction de la nature des installations, ouvrages, travaux et activités, sur d'autres rubriques.

#### **Composition du dossier :**

1. Le présent formulaire de déclaration dûment complété,
2. Un plan situant l'ouvrage sur une carte IGN au 1/25 000<sup>ème</sup>,
3. Un extrait de plan cadastral situant les travaux,
4. Selon l'importance des travaux, le dossier pourra être complété par un plan de masse et/ou des profils.

#### **Transmission du dossier :**

☒ ce dossier doit être adressé à :

DIRECTION DEPARTEMENTALE DES TERRITOIRES  
Service Environnement-Risques  
**Pôle Eau**  
Avenue Demontzey  
CS 10211  
04002 DIGNE-LES-BAINS

Tél : 04.92.30.20.92 – Fax : 04.92.30.55.04

## DOSSIER DE DECLARATION PRELIMINAIRE A REMPLIR PAR LE DECLARANT

EN FONCTION DE L'INCIDENCE DE L'OPERATION,  
DES COMPLEMENTS SERONT DEMANDES

### I – DEMANDEUR

Maître d'ouvrage :

**Direction Départementale des Territoires**

Avenue Demontzey – CS 10211

04002 Digne-les-bains

04.92.30.55.00

[ddt@alpes-de-haute-provence.gouv.fr](mailto:ddt@alpes-de-haute-provence.gouv.fr)

Maitrise d'œuvre assurée par :

**Office National des Forêts / Service de Restauration des Terrains en  
Montagne**

1 avenue Georges Pompidou

04000 Digne-les-bains

04.92.31.28.66

[rtn.digne@onf.fr](mailto:rtn.digne@onf.fr)

### II – PROJET

Périmètre de l'Ubaye – Torrent du Riou Bourdoux – Dispositif La Frache – Ouvrage TB5 – Confortement –  
Poutre parafouille

### III – LOCALISATION

- Désignation du cours d'eau : [Riou Bourdoux](#)
- Commune du projet : [Saint-Pons](#)
- Lieu-dit : [Dispositif La Frache](#)
- Situation cadastrale des terrains :

Section	N°	Nom du propriétaire
OD	0072	M TATO
OB	0452	Etat, ministère de l'Agriculture
OB	0679	Etat, ministère de l'Agriculture

Une carte de localisation précise est jointe en annexe.

#### IV – DESCRIPTIF DES TRAVAUX IMPACTANT L'EAU ET LES MILIEUX AQUATIQUES

Le torrent du Riou Bourdoux est un affluent rive droite de l'Ubaye. Il s'écoule sur le territoire communal de Saint-Pons. Il est capable de générer d'importants phénomènes de laves torrentielles. Une Etude de Bassin de Risques a été réalisée en 2024 sur ce torrent.

Le dispositif de la Frache, situé en partie basse du chenal principal, est un dispositif prédominant dans la stratégie de protection. L'EBR définit comme prioritaire le maintien en bon état de ce dispositif.

L'ouvrage TB5 est affecté par un affouillement. Celui-ci pourrait compromettre la durabilité voire causer la ruine de l'ouvrage à moyen terme.

De manière moins alarmante, la cuvette de l'ouvrage est localement usée et des armatures sont exposées. La corrosion de ces dernières peut accélérer la dégradation du béton.

#### V – NATURE DES TRAVAUX A REALISER (cocher la ou les cases correspondante(s) aux travaux)

Les travaux projetés consistent à :

- Réaliser une poutre parafouille en béton armé à l'aval de l'ouvrage :
  - Dérivation des eaux (réalisation d'un batardeau à la pelle mécanique, busage, fosse de décantation), environ un mois avant le démarrage du chantier, pour désaturer en eau l'atterrissement;
  - Réalisation des fouilles (profondeur environ 2,5 mètres) ;
  - Etalement éventuel de l'ouvrage existant ;
  - Mise en place des armatures, coffrages ;
  - Mise en œuvre du béton ;
  - Comblement des fouilles ;
- Réparation de la cuvette :
  - Purge du béton sur les parties dégradées de la cuvette ;
  - Passivation des armatures ;
  - Mise en place d'armatures ;
  - Mise en œuvre du béton ou du mortier de ragréage ;
  - Mise en place d'une cuvette en acier ;
- ☐ Installations, ouvrages, remblais et épis dans le lit mineur d'un cours d'eau entraînant une différence de niveau d'eau entre l'amont et l'aval de l'ouvrage ou de l'installation :
  - Préciser différence de niveau : ..... m
- ☐ Installations, ouvrages, travaux ou activités conduisant à modifier le profil en long ou le profil en travers du lit mineur d'un cours d'eau :
  - Sur une longueur de : mètres
- ☐ Couverture de cours d'eau : - Busage ☐ - Pont ☐ sur une longueur de .....mètres
- ☐ Consolidation ou protection des berges, par des techniques autres que végétales :
  - Sur une longueur de : ... mètres
- ☒ Installations, ouvrages, travaux ou activités, dans le lit mineur d'un cours d'eau, étant de nature à détruire les frayères, les zones de croissance ou les zones d'alimentation de la faune piscicole, des crustacés et des batraciens :
  - Sur une superficie de : 150 m2
- ☐ Entretien de cours d'eau ou de canaux avec extraction des sédiments :

**Commenté [BS1]:** Si la dérivation se fait entre TB6 et TB5, augmenter cette valeur, tout en restant en dessous de 200 m² (seuil d'autorisation)

- Volume à extraire au cours d'une année : ..... m<sup>3</sup>
- Destination des matériaux : .....

- ☐ Travaux de création de digues
  - Sur une longueur de : ..... mètres
- ☐ Travaux de consolidation de digues
  - Sur une longueur de : ..... mètres
- ☐ Autre (à préciser) : Réalisation d'une poutre para fouille au droit de l'ouvrage TB5

## VI – TRAVAUX

### 1 - Entrepreneur chargé des travaux

Nom : Consultation en cours, entreprise non désignée

Adresse :

Téléphone :

### 2 – Conditions de réalisation des travaux

En eau	- engin travaillant depuis les berges	<input type="checkbox"/>
	- engin dans le lit du cours d'eau	<input type="checkbox"/>
	- autres (à préciser) :	<input type="checkbox"/>

Hors d'eau	- par mise en place de batardeau et pompage	<input type="checkbox"/>
	- par mise en place de batardeau et buses ou tuyaux	<input checked="" type="checkbox"/>
	- autres (à préciser) :	<input type="checkbox"/>

#### Commentaires :

L'accès à l'ouvrage se fera par la berge rive gauche depuis la route forestière du Riou Bourdoux. Un accès pour la pelle mécanique sera créé par la berge rive gauche en amont et en aval de l'ouvrage. (voir plan en annexe). Un cheminement sommaire dans le lit s'effectuera entre la piste provisoire en rive gauche et l'ouvrage.

Voir VI.4.1 - Mesures envisagées pour éviter une pollution des eaux

### 3 – Impact des travaux sur l'environnement

Sur les berges	- élimination des arbres et arbustes	<input checked="" type="checkbox"/>
	- terrassement	<input checked="" type="checkbox"/>
	- remblais	<input type="checkbox"/>
	- enrochements	<input type="checkbox"/>
	- autres (à préciser) :	<input type="checkbox"/>

#### Commentaires :

La création des accès à l'ouvrage et de la plate-forme de stockage des matériaux nécessitera la coupe des arbres et arbustes. Les travaux seront réalisés si possible hors période de nidification. Sinon, une vigilance particulière sera apportée à chaque coupe pour s'assurer de l'absence de nids d'oiseaux. Les possibilités de report pour l'avifaune sont existants.

Aucun autre enjeu environnemental n'a été identifié.

**Commenté [BS2]:** Ou dire que comme on prévoit les travaux hors période de nidification (voir si dessous, c'est OK). Ça me paraît plus logique.

Sur le lit	- curage - fouille - reprofilage - seuil - autres (à préciser) :	<input type="checkbox"/> <input checked="" type="checkbox"/> <input type="checkbox"/> <input type="checkbox"/> <input type="checkbox"/>
------------	--	---

**Commentaires :**

Les fouilles seront limitées à la réalisation de l'ouvrage para fouille et au dégagement du parement amont sur 40 cm de profondeur environ pour la mise en place de la protection métallique de la cuvette.

Sur l'eau	- emploi du ciment - coffrage en lit mineur - autres (à préciser) :	<input checked="" type="checkbox"/> <input checked="" type="checkbox"/> <input type="checkbox"/>
-----------	---	--

**Commentaires :**

Voir VI.4.1 - Mesures envisagées pour éviter une pollution des eaux

#### 4 – Protection du milieu aquatique

##### 4.1 – Mesures envisagées pour éviter une pollution des eaux :

(laitances de ciment, mise en suspension des fines, stockage des engins)

- La dérivation des eaux sera réalisée à l'aide d'une ou deux buses de diamètre 500 mm et d'un batardeau réalisé à la pelle mécanique. Les buses seront solidement arrimées à la berge.
- Le batardeau sera réalisé en amont du TB5. En fonction de l'organisation du chantier et de l'état du lit au moment du chantier, deux options seront possibles pour la dérivation des eaux :
  - Mise en place d'une seule dérivation en rive droite, avec des buses présentant un déport important par rapport à la cuvette, permettant de réaliser les opérations par en dessous ;
  - Mise en place d'une dérivation rive droite, travail rive gauche, puis déplacement de la dérivation rive gauche, travail rive droite. Les buses seront arrimées en berge afin qu'elles ne soient pas emportées en cas de crue ;
- A l'aval immédiat de la zone de chantier et en amont de la fin de dérivation des eaux, une fosse de sédimentation sera réalisée afin de récupérer les eaux résiduelles de fond de fouille et de se prémunir ainsi d'une pollution par laitance de ciment et/ou de mise en suspension de sédiments fins.
- Les opérations prévues pour ce chantier peuvent provoquer des projections de matériaux inertes et de ciment frais. Afin d'éviter une pollution des eaux, une bâche étanche sera disposée au pied de l'ouvrage afin de récupérer tous les éléments (déchets de béton, projection de mortier) et de les acheminer vers une déchetterie en fin chantier.
- Une vigilance météorologique particulière sera suivie tout au long du chantier (prise des conditions météorologiques chaque jour auprès de Météo France). Un repli rapide du chantier pourra être envisagé en cas de prévision défavorable.
- Mis à part les dérivations des eaux, la bâche géotextile en pied d'ouvrage ainsi que la fosse de décantation, afin de limiter les risques de transport de matériaux et matériels, de dégâts à ceux-ci, ou de préjudice à l'environnement, par les crues, tout le matériel et les engins utilisés seront systématiquement rapatriés sur la zone de stockage en fin de journée.

**Commenté [BS3]:** Je ne vois pas pourquoi ça les intéresse, mais il faut cocher la case...

**Commenté [BS4]:** A changer selon ce qui est décidé (amont TB6, étanchéification entre TB5 et TB6...).

**Commenté [BS5]:** Mis plus haut, ce n'est pas du milieu aquatique (sauf pour le cincle plongeur 😊)

- Les opérations de nettoyage, de réparation, de ravitaillement des engins et du matériel ne pourront se faire que sur les aires de stationnement prévues. Ces aires se situeront en retrait du lit et des berges afin d'éviter d'éventuels déversements de polluants.

**4.2 – Mesures envisagées pour assurer la libre circulation des poissons (\*) :**  
(Pendant et après les travaux)

- Les ouvrages se trouvent en amont de dispositifs de correction torrentielle qui ne sont pas franchissables par la faune aquatique. Les travaux envisagés seront par conséquent sans impact sur la circulation des poissons.

**4.3 – Remise en état du site et du milieu naturel aquatique :** (plantations, pose de blocs, enherbement...)

- La piste d'accès à créer pour accéder à l'ouvrage sera refermée en fin de chantier.
- Scarification des traces de circulation hors-piste.
- Les zones de stockage, n'étant pas terrassées à l'aide d'engins, ne nécessiteront pas de remise en état.

**5 – Programmation des travaux**

Date programmée du début d'exécution : 15 août – 1 <sup>er</sup> novembre 2025. Report possible en 2026	Durée : 30 jours
---	------------------

Commenté [BS6]: C'est ce qu'on a mis dans le précadrage.

## **VII – RECAPITULATIF DE LA PROCEDURE DE DEMANDE** **(Article R. 214-33 du Code de l'Environnement)**

Dans les **quinze jours suivant la réception de cette déclaration** :

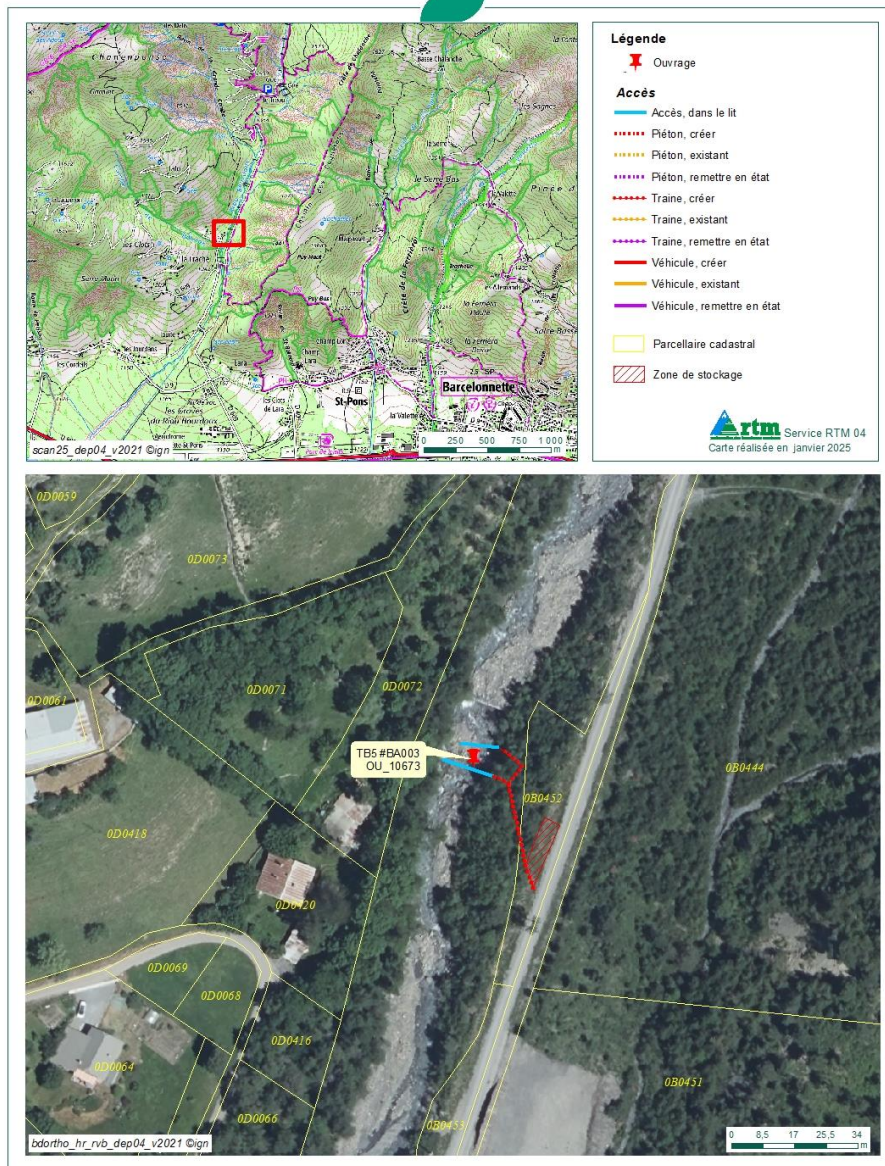
- **lorsque la déclaration est incomplète**, le déclarant recevra un courrier accusant réception de sa demande et visant les pièces ou informations manquantes ;
- **lorsque la déclaration est complète**, le déclarant se verra délivrer **un récépissé de déclaration** qui indique soit la date à laquelle, en l'absence d'opposition, l'opération projetée pourra être entreprise, soit l'absence d'opposition qui permet d'entreprendre cette opération sans délai. Le récépissé est assorti, le cas échéant, d'une copie des prescriptions générales applicables.

Des prescriptions complémentaires pourront être imposées au demandeur, soit au démarrage des travaux, soit en cours d'exécution en fonction des conditions climatiques et/ou des conditions d'exécution, suite à un contrôle inopiné éventuel afin de satisfaire au Code de l'Environnement.

## **VIII – ENGAGEMENT DU PETITIONNAIRE**

**Le pétitionnaire s'engage à implanter, réaliser et exploiter les installations, ouvrages, travaux ou activités, conformément au dossier de déclaration et, le cas échéant, aux prescriptions particulières.**

**Je déclare avoir pris connaissance des éléments ci-dessus (VII et VIII du présent document).**



Chem: H:\bosu\0792020\_invaux\domanial\_terrui\2025\projet\LEMA\_4\_4\_La\_Frache\_TB5.mxd

fig. 1 : Localisation des travaux sur fond SCAN25, et situation, accès, plan cadastral sur fond orthophotographie.





fig. 2 : Ouvrage TB5 du dispositif « La Frache ».



fig. 3 : Schéma de principe du plan de chantier.

**Commenté [BS7]:** A changer si tu modifies le principe de la dérivation.

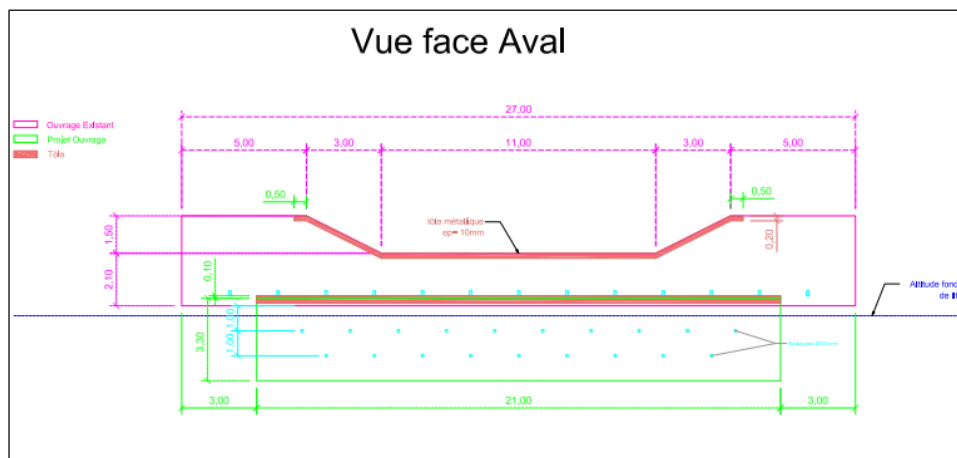


fig. 4 : Plan de coffrage de l'ouvrage projet.