



**N° Consultation : 2025EFS-HFNO355**

---

Etablissement Français du Sang – Hauts-de-France – Normandie  
Parc Eurasanté  
20 Avenue Pierre Mauroy  
CS 40121  
59373 LOOS Cedex

## **TRAVAUX DE PEINTURE ET DE REVETEMENT DE SOLS DU SITE DE BOIS GUILLAUME (76)**

**Marché à Procédure Adaptée**

Article L.2123-1 du Code de la Commande Publique et R. 2123-1 et R. 2123-4 à R. 2123-7 du  
Code de la Commande Publique

## **CAHIER DES CLAUSES ADMINISTRATIVES PARTICULIERES (CCAP)**

---

## SOMMAIRE

<b>DEFINITIONS</b>	<b>6</b>
<b>1. PRESENTATION DU POUVOIR ADJUDICATEUR</b>	<b>7</b>
<b>2. OBJET DU MARCHE PUBLIC</b>	<b>11</b>
<b>3. DISPOSITIONS GENERALES</b>	<b>11</b>
<b>3.1. Procédure de passation</b>	<b>11</b>
<b>3.2. Forme du marché public</b>	<b>11</b>
<b>3.3. Estimation du marché public</b>	<b>11</b>
<b>3.4. Durée du marché public</b>	<b>11</b>
<b>3.5. Délais d'exécution des travaux</b>	<b>11</b>
<b>3.6. Langue d'exécution du marché public</b>	<b>12</b>
3.6.1. Principe	12
3.6.2. Obligations du Titulaire en matière d'interprétariat	12
3.6.3. Défaut de recours à un interprète	12
<b>3.7. Titulaire du marché public</b>	<b>12</b>
<b>3.8. Intervenants de la maîtrise d'ouvrage, de la maîtrise d'œuvre</b>	<b>12</b>
3.8.1. Maître d'Ouvrage :	12
3.8.2. Maître d'œuvre / OPC :	13
<b>3.9. Normes</b>	<b>13</b>
<b>4. PIECES CONSTITUTIVES DU MARCHE PUBLIC</b>	<b>13</b>
<b>5. EXECUTION DU MARCHE PUBLIC</b>	<b>14</b>
<b>5.1. Développement durable</b>	<b>14</b>
5.1.1. Obligations environnementales	14
5.1.2. Performance énergétique	14
<b>5.2. Réalisation des travaux</b>	<b>15</b>
5.2.1. Provenance - qualité - contrôle et prise en charge des matériaux et produits	15
5.2.2. Installation organisation, sécurité et hygiène du chantier.	15
5.2.3. Représentant du Titulaire pour l'exécution	16
5.2.4. Forme des notifications et informations au Titulaire	16
5.2.5. Nettoyage	17
5.2.6. Sécurité et protection de la santé des travailleurs sur le chantier	17

<b>5.3. Obligations de l'entreprise</b>	<b>18</b>
5.3.1. Protection des ouvrages exécutés ou existants	18
5.3.2. Protection contre les nuisances	19
<b>5.4. Pénalités</b>	<b>19</b>
5.4.1. Pénalités de retard dans l'exécution des travaux	19
5.4.2. Nettoyage de chantier	19
5.4.3. Obligations concernant la sécurité et protection de la santé	20
5.4.4. Retard dans les levées de réserves	20
5.4.5. Pénalités pour mauvaise exécution	20
5.4.6. Pénalité pour non-respect du tri et de la valorisation des déchets	20
5.4.7. Pénalité pour non-respect des obligations du Titulaire en matière d'interprétariat	20
5.4.8. Pénalités pour non-respect des obligations en matière de lutte contre le travail dissimulé	21
<b>5.5. Sous-traitance au sens des articles L.2193-1 et suivants du code de la commande publique</b>	<b>21</b>
<b>5.6. Modifications du marché public (articles L. 2194-1 du code de la commande publique)</b>	<b>21</b>
5.6.1. Modifications relatives au Titulaire	21
5.6.2. Clause de réexamen	22
5.6.3. Suspension du marché en cas de circonstances imprévisibles	22
<b>6. SUIVI DE L'EXECUTION DU MARCHE PUBLIC</b>	<b>23</b>
<b>6.1. Relations entre les parties</b>	<b>23</b>
<b>6.2. Confidentialité</b>	<b>23</b>
6.2.1. Obligations du Titulaire	23
6.2.2. Dispositions en cas de non-respect des obligations	24
<b>7. DEFAILLANCE DU TITULAIRE</b>	<b>24</b>
<b>8. REGLEMENT FINANCIER DU MARCHE</b>	<b>24</b>
<b>8.1. Contenu des prix</b>	<b>24</b>
<b>8.2. Incidence de l'évolution de la réglementation</b>	<b>26</b>
<b>8.3. Forme et évolution des prix</b>	<b>26</b>
8.3.1. Forme des prix	26
<b>8.4. Avance</b>	<b>26</b>
<b>8.5. Modalités de facturation et de règlement</b>	<b>26</b>
8.5.1. Facturation	26

8.5.2. Dématérialisation des factures	27
8.5.3. Délai de paiement	27
8.5.4. Suspension du délai global de paiement	28
8.5.5. Intérêts moratoires	28
8.5.6. Nantissement et cession de créance	28
8.5.7. Renseignement d'ordre comptable	28
<b>9. RECEPTION DES TRAVAUX - GARANTIES</b>	<b>29</b>
<b>9.1. Contrôle</b>	<b>29</b>
<b>9.2. Opérations préalables à la réception</b>	<b>29</b>
<b>9.3. Réception</b>	<b>30</b>
<b>9.4. Levée des réserves</b>	<b>30</b>
<b>9.5. Mise à disposition de certains ouvrages ou parties d'ouvrages</b>	<b>30</b>
<b>9.6. Documents fournis après exécution</b>	<b>30</b>
<b>9.7. Délai de garantie</b>	<b>30</b>
<b>9.8. Garantie de bon fonctionnement</b>	<b>31</b>
<b>9.9. Garantie décennale</b>	<b>31</b>
<b>10. ASSURANCES</b>	<b>31</b>
<b>10.1. Assurance pour les risques professionnels</b>	<b>31</b>
<b>10.2. Assurance responsabilité civile (RC)</b>	<b>31</b>
10.2.1. RC après travaux	32
10.2.2. Justificatif d'assurance	32
<b>10.3. Responsabilité civile du maître d'ouvrage</b>	<b>32</b>
<b>10.4. Dispositions diverses</b>	<b>32</b>
10.4.1. Absence ou insuffisance de garantie du Titulaire	32
10.4.2. Incidence des polices souscrites par le maître d'ouvrage	32
10.4.3. Sinistres	33
<b>11. REFERE PREVENTIF</b>	<b>33</b>
<b>12. RESILIATION DU MARCHE PUBLIC (ARTICLE L.2191-1 ET SUIVANTS DU CODE DE LA COMMANDE PUBLIQUE)</b>	<b>33</b>
<b>12.1. Résiliation pour motif d'intérêt général</b>	<b>33</b>
<b>12.2. Résiliation aux torts du Titulaire</b>	<b>33</b>

<b>12.3. Exécution aux frais et risques</b>	<b>34</b>
<b>13. LITIGES</b>	<b>34</b>
<b>14. OBLIGATIONS DU TITULAIRE AU REGARD DE SA SITUATION FISCALE ET SOCIALE</b>	<b>34</b>

## DEFINITIONS

**AE** : Acte d'engagement ATTRI1

**CCAG Travaux** : Cahier des clauses administratives générales applicables aux marchés de travaux

**CCTP** : Cahier des clauses techniques particulières

**CCAP** : Cahier des clauses administratives particulières

**Comptables assignataires** : Les Agents Comptables secondaires des Etablissements locaux de l'EFS, et l'Agent Comptable Principal pour le siège

**EFS** : Etablissement Français du Sang, établissement public de l'Etat placé sous la tutelle du Ministre chargé de la santé et constitué de treize (13) Etablissements de transfusion sanguine (ETS) dont dix (10) en métropole et trois (3) dans les départements d'outre-mer

**ETS** : Etablissement de Transfusion Sanguine, établissement local de l'EFS ne disposant pas de la personnalité juridique dont les besoins sont coordonnés par le Siège de l'EFS conformément au règlement intérieur des marchés publics de l'EFS

**Marché public** : Marché à forfait

**Pouvoir adjudicateur** : l'Etablissement Français du Sang (EFS)

**Sous-traitant (au sens des articles L.2193-1 et suivants du code de la commande publique)** : Personne physique ou morale exécutant certaines parties du marché public autorisée à être sous-traitées, ayant été accepté et ayant obtenu l'agrément de ses conditions de paiement

**Représentant du pouvoir adjudicateur (RPA)** : Le Directeur de l'ETS ou toute personne habilitée en vertu des délégations en vigueur

**Titulaire** : Le soumissionnaire auquel le pouvoir adjudicateur notifie le marché public

## 1. PRESENTATION DU POUVOIR ADJUDICATEUR

Sous tutelle du Ministère des affaires sociales et de la santé, l'Etablissement Français du Sang est un établissement public de l'Etat créé le 1er janvier 2000. Opérateur civil unique de la transfusion sanguine en France, l'EFS veille à la satisfaction des besoins en matière de produits sanguins labiles dans le respect des principes éthiques du don de sang. L'EFS est chargé de promouvoir le don du sang, les conditions de sa bonne utilisation et de veiller au strict respect des principes éthiques par l'ensemble de la chaîne transfusionnelle : un don de sang volontaire, bénévole, et anonyme et l'absence de profit.

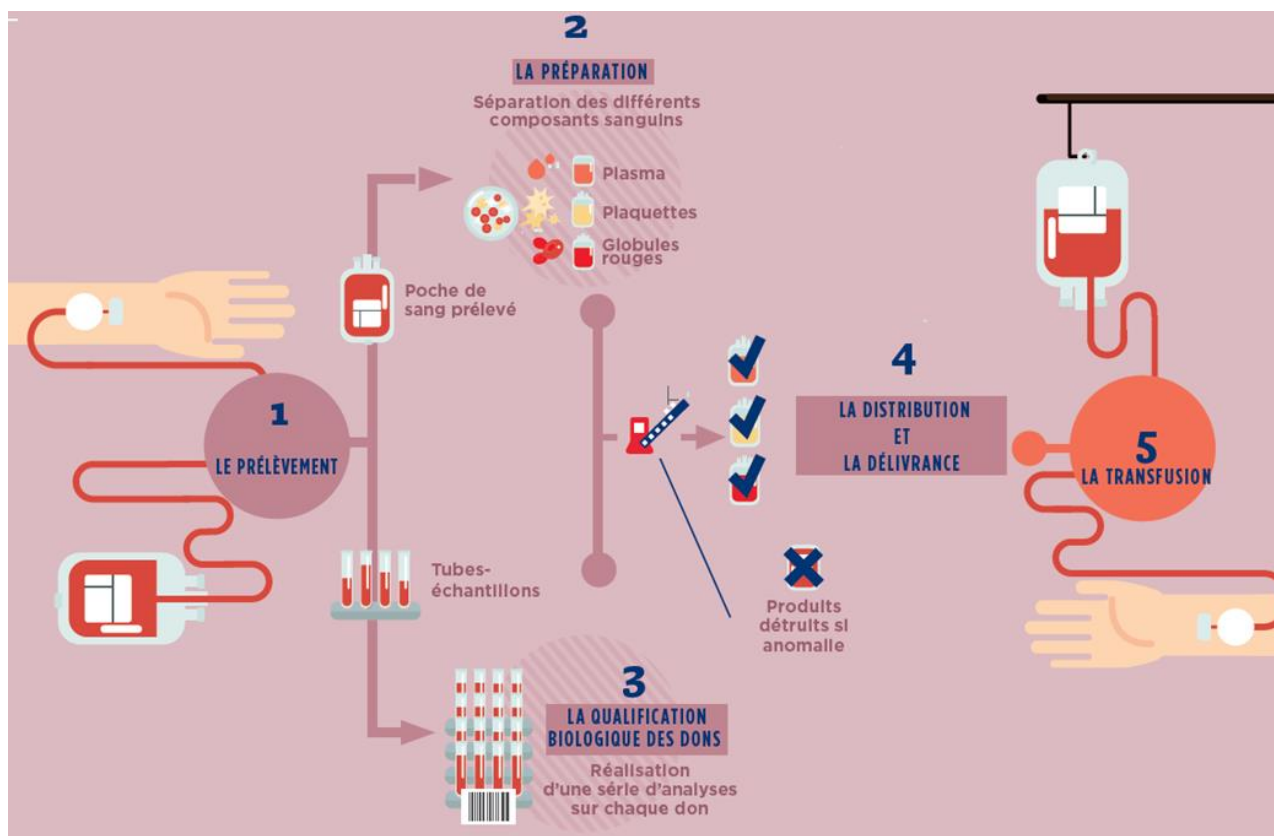
L'EFS participe à soigner 1 million de patients chaque année en approvisionnant 1500 établissements de santé publics et privés en produits sanguins labiles (PSL) issus de ces dons de sang éthiques.

Afin d'assurer une qualité optimale des produits sanguins préparés, l'EFS adapte en permanence l'activité de transfusion sanguine aux évolutions médicales, scientifiques et technologiques. Il veille au respect des bonnes pratiques transfusionnelles et au développement de la qualité pour tous les processus transfusionnels, de manière à assurer une qualité homogène sur l'ensemble du territoire.

L'EFS assure la gestion du service public transfusionnel et ses activités annexes.

### 1.1. Les missions principales de l'EFS

Afin de mener à bien sa mission de service public, l'EFS bénéficie d'un monopole pour les activités de collecte du sang, de qualification biologique du don, de préparation, et de distribution des produits sanguins labiles aux établissements de soins privés et publics. Il organise ces activités ainsi que l'activité de délivrance et effectue le contrôle de qualité des produits sanguins.



*Parcours d'une poche de sang*

### 1.1.1. Le prélèvement

Le prélèvement est assuré dans 127 sites fixes de prélèvement en France ainsi que dans le cadre de 40 000 collectes mobiles organisées chaque année. L'EFS collecte soit du sang total soit certains composants du sang (plasma, plaquettes).

### 1.1.2. La préparation

La poche prélevée est dirigée vers un plateau de préparation. Le sang est séparé en ses différents composants par la centrifugation, puis déleucocyté (filtration des globules blancs véhiculant les virus et certaines bactéries). L'EFS compte 17 plateaux de préparation.

### 1.1.3. Le contrôle qualité

Le contrôle qualité permet de vérifier la conformité des produits préparés par rapport à des références de caractéristiques réglementaires ou des spécifications préétablies.

### 1.1.4. La qualification des dons

Au moment du prélèvement, des tubes sont également recueillis pour effectuer des tests immunologiques et sérologiques. La qualification permet de rechercher la présence des marqueurs viraux et de détecter toute anomalie du sang ou de ses composants. L'EFS compte 4 plateaux de qualification.

### 1.1.5. La distribution et la délivrance

Après vérification de l'absence d'anomalies sur le don ou de réactions positives aux tests de dépistage, les produits sanguins sont distribués aux établissements de santé et attribués au patient sur prescription médicale nominative. La durée de vie des produits est variable : 5 jours pour les plaquettes, 42 pour les concentrés de globules rouges, plusieurs mois pour le plasma congelé.

## 1.2. Les autres missions de l'EFS

L'EFS a vocation à développer toute activité liée à la transfusion sanguine. Il peut à ce titre être autorisé à fabriquer, importer et exploiter des médicaments dérivés du sang.

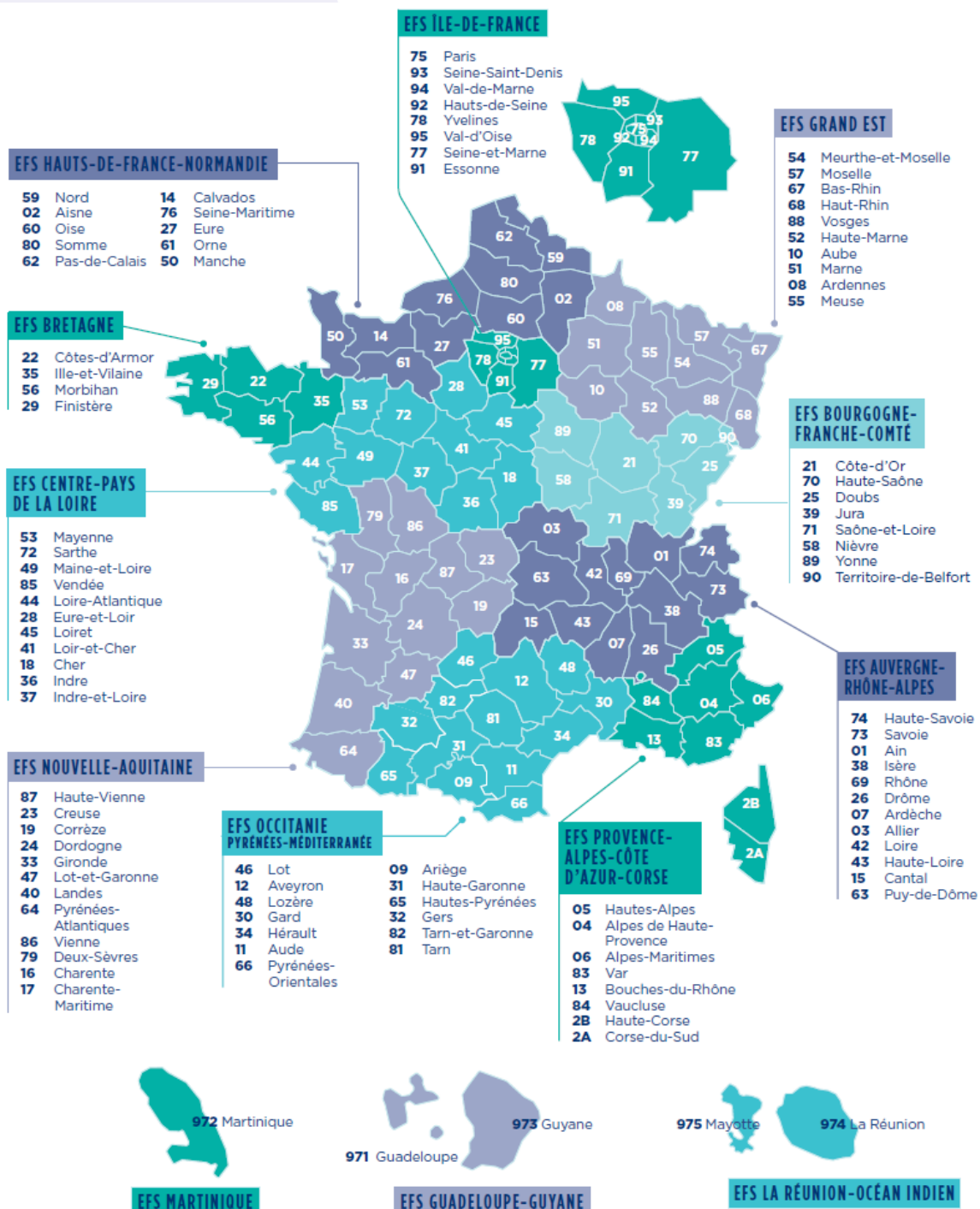
L'Etablissement français du sang peut, en outre, à titre accessoire, être autorisé à exercer d'autres activités de santé dont des activités de soins et de laboratoire de biologie médicale. A ce titre l'EFS effectue des examens d'immuno-hématologie " receveur " afin de vérifier la compatibilité entre les caractéristiques du receveur et celles du produit qui lui est destiné.

L'EFS assure également l'approvisionnement en plasma du Laboratoire Français de Fractionnement et des Biotechnologies (LFB) en vue de la fabrication de produits stables. A côté de ces activités de transfusion sanguine, l'EFS s'implique également dans d'autres activités comme l'ingénierie cellulaire, la biologie médicale, la banque de tissus...



### 1.3. L'organisation de l'EFS

L'EFS est composé de 13 établissements de transfusion sanguine, sans personnalité morale répartis sur l'ensemble du territoire français.

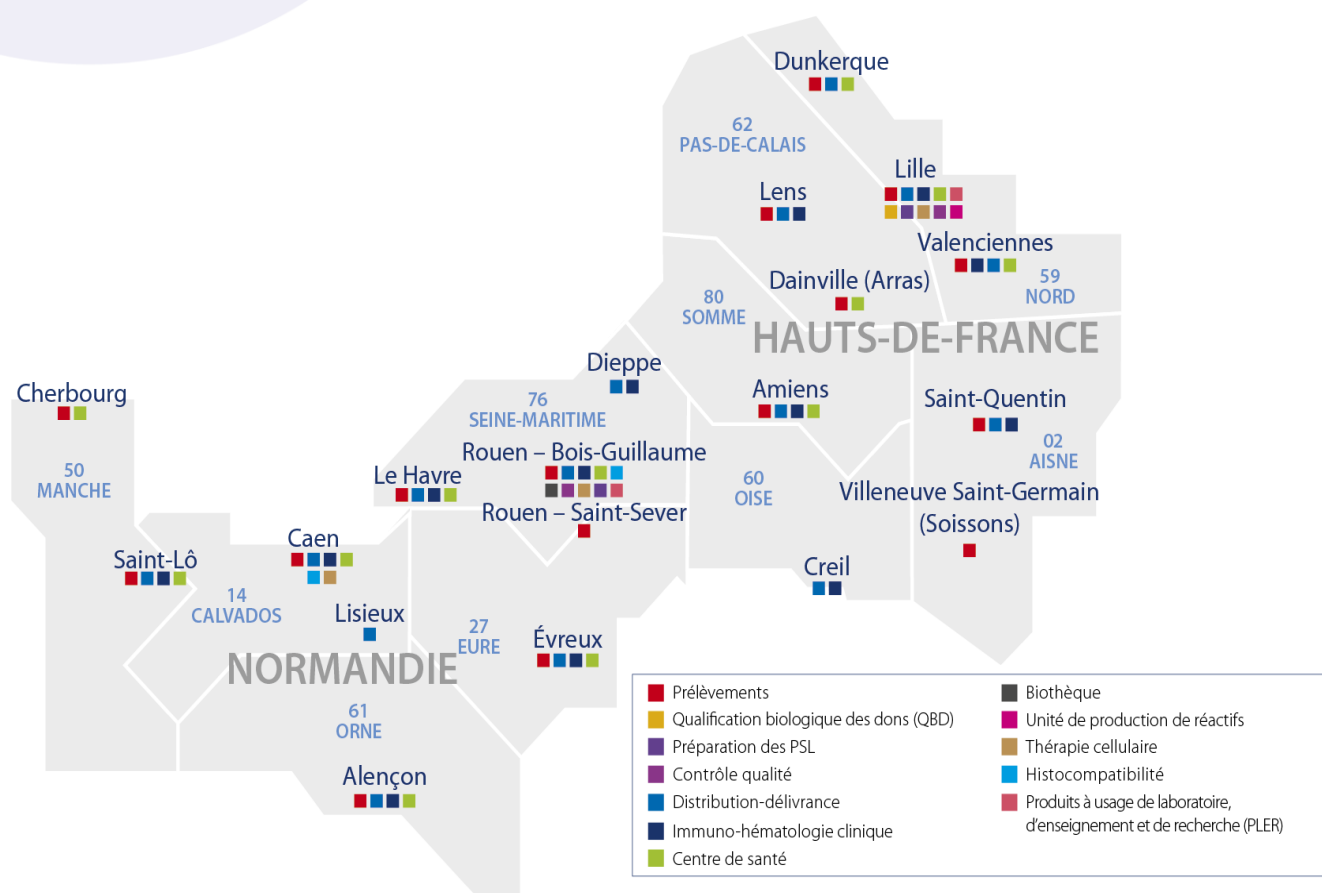


L'ETS Hauts-de-France – Normandie regroupe 10 départements :

- Aisne
- Nord
- Pas de Calais
- Somme
- Oise
- Seine-Maritime
- Eure
- Orne
- Calvados
- Manche

Il est représenté par :

- Madame le Docteur Annie-Claude MANTEAU – Directrice
- Monsieur Cédric BOUQUET – Secrétaire Général



## 2. OBJET DU MARCHE PUBLIC

Le marché public a pour objet la réalisation de travaux de peinture et de revêtement de sols pour l'Etablissement Français du Sang – Hauts-de-France – Normandie, exclusivement pour son site situé à Bois Guillaume.

Les travaux seront réalisés sur le site suivant :

EFS – Bois Guillaume 609 Chemin de la Bretèque 76230 Bois-Guillaume
---

## 3. DISPOSITIONS GENERALES

### 3.1. Procédure de passation

Le présent marché public est passé selon la procédure suivante :

- Procédure adaptée, soumis aux articles L.2123-1, R.2123-1 à R.2123-7 du code de la commande publique.

### 3.2. Forme du marché public

Le marché s'exécute par l'émission de bons de commande. Ce marché est conclu avec un seul opérateur économique.

Il s'agit d'un accord-cadre à bons de commande, conclu à prix unitaire.

### 3.3. Estimation du marché public

L'estimation du marché est de 53 000,00 € HT.

### 3.4. Durée du marché public

Nonobstant l'applicabilité des garanties légales et contractuelles prévues à l'article 10 du présent CCAP, le marché public prendra effet à compter de sa notification et se terminera au 31/12/2025.

### 3.5. Délais d'exécution des travaux

Le délai d'exécution des travaux est fixé dans le bon de commande notifié.

Le délai inclus la phase de préparation du chantier, d'approvisionnement et de réalisation des travaux.

Ce délai comprend les périodes de congés payés.

Le Titulaire s'engage à conserver les effectifs nécessaires à l'avancement du chantier pendant les périodes de congés scolaires et les mercredis.

### **3.6. Langue d'exécution du marché public**

#### **3.6.1. Principe**

La langue dans laquelle est exécuté le présent marché public est le français, tant pour les échanges verbaux que pour les communications écrites.

S'ils ne sont pas rédigés en français, les documents du marché public sont accompagnés d'une traduction en français.

#### **3.6.2. Obligations du Titulaire en matière d'interprétariat**

En application des dispositions de l'article R4511-5 du code du travail, faute de maîtrise suffisante de la langue française permettant d'une part la compréhension des informations relatives aux mesures de prévention et de sécurité, et d'autre part la bonne exécution des prestations attendues par le personnel affecté à l'exécution du marché public, le Titulaire pourra être tenu, suite à l'information préalable du pouvoir adjudicateur, de veiller à l'intervention d'un interprète qualifié dans les langues concernées.

La prise en charge des frais d'interprétariat se fera aux seuls frais du Titulaire.

#### **3.6.3. Défaut de recours à un interprète**

En cas de carence constatée ou du défaut de preuve de la qualification d'un interprète, le pouvoir adjudicateur désigne un ou des interprètes de son choix. Les frais consécutifs seront comptabilisés comme pénalités au titre de l'article afférent au présent CCAP. De plus, après mise en demeure restée sans effet, la résiliation du marché pourrait être prononcée aux frais et risques du Titulaire.

### **3.7. Titulaire du marché public**

Les caractéristiques du Titulaire du marché public, désigné dans le présent CCAP sont précisées à l'article B.1 de l'acte d'engagement.

En cas de co-traitance, un des membres du groupement, désigné dans l'acte d'engagement, remplira le rôle de mandataire.

Le mandataire devra informer le RPA de l'identité de la personne le représentant, interlocuteur de la maîtrise d'ouvrage et la maîtrise d'œuvre.

A défaut d'avoir désigné une autre personne pour exercer cette coordination, le mandataire serait considéré comme étant l'interlocuteur.

### **3.8. Intervenants de la maîtrise d'ouvrage, de la maîtrise d'œuvre**

#### **3.8.1. Maître d'Ouvrage :**

**Etablissement Français du Sang – Hauts-de-France – Normandie**

Parc Eurasanté

20 Avenue Pierre Mauroy

CS 40121

59373 LOOS CEDEX

### 3.8.2. Maître d'œuvre / OPC :

#### **Etablissement Français du Sang – Hauts-de-France – Normandie**

Parc Eurasanté  
20 Avenue Pierre Mauroy  
CS 40121  
59373 LOOS CEDEX

### 3.9. Normes

L'ensemble des prestations du présent marché public doit se conformer aux normes européennes et françaises homologuées ou aux normes applicables en France en vertu d'accords internationaux.

Le Titulaire ne peut se prévaloir dans l'exercice de sa mission d'une quelconque ignorance de la réglementation française et européenne et, d'une manière générale, de tous les textes législatifs et réglementaires intéressant son activité pour l'exécution du présent marché.

Toute disposition figurant dans les documents complétés par le Titulaire et contraire aux dispositions législatives et réglementaires est réputée non écrite.

La base de références des spécifications techniques applicables au projet est constituée par des documents officiels, non annexés matériellement au dossier et représentée d'une façon générale par les textes législatifs, décrets, arrêtés, circulaires et règlements en vigueur publiés par la Direction des journaux officiels.

Les matériaux et ouvrages devront être conformes aux normes françaises de l'AFNOR, aux cahiers des charges, DUT, aux règles de l'art, règlements administratifs et règles de sécurité. Les textes de référence spécifiques à chaque lot sont précisés dans les C.C.T.P.

Le Titulaire ne peut se prévaloir dans l'exercice de sa mission d'une quelconque ignorance de ces textes et, d'une manière générale, de tout texte, loi, décret, arrêté et réglementation intéressant son activité pour l'exécution du présent marché.

## 4. PIECES CONSTITUTIVES DU MARCHE PUBLIC

Le marché public est constitué par les documents contractuels énumérés ci-après, qui, en cas de dispositions contradictoires, prévalent dans l'ordre d'importance décroissant suivant :

- L'acte d'engagement (AE) ;
- L'annexe financière à l'acte d'engagement (bordereau des prix unitaires) ;
- Le présent cahier des clauses administratives particulières commun aux lots (CCAP) ;
- Le cahier des clauses techniques particulières (CCTP) et ses annexes.
- Le Cahier des Clauses Administratives Générales (CCAG) applicables aux marchés publics de travaux approuvé par arrêté du MINEFI du 30 mars 2021 (publié au JO le 1<sup>er</sup> avril 2021) ;
- Les Cahiers des Clauses Spéciales des Documents Techniques Unifiés (D.T.U.) et règles de calcul.
- Le mémoire technique du Titulaire.

Par dérogation à l'article 1.2 du CCAG Travaux, le présent CCAP ne prévoit pas d'article récapitulant les dérogations au CCAG Travaux.

Hormis le CCAG Travaux applicable, l'exemplaire original des pièces énumérées ci-dessus, conservé par le RPA, fait seule foi. Le Titulaire déclare parfaitement connaître le CCAG Travaux applicable bien qu'il ne soit pas matériellement joint au présent CCAP.

Toute clause des conditions générales de vente du Titulaire contraire aux dispositions des CCAP et CCTP est réputée non écrite.

De façon générale, aucune réserve ou condition qui serait apportée aux pièces désignées ci-dessus lors de la remise de la Proposition puis durant l'exécution du marché public ne sera admise. Le Titulaire s'engage à respecter toutes les dispositions incluses dans les pièces constitutives du marché public désignées au présent article.

## 5. EXECUTION DU MARCHÉ PUBLIC

### 5.1. Développement durable

#### 5.1.1. Obligations environnementales

Le Titulaire respecte les obligations environnementales suivantes :

- la réduction des prélèvements des ressources ;
- les économies d'énergie et le développement des énergies renouvelables ;
- la prévention de la production des déchets et leur orientation vers des filières de valorisation ;
- les pratiques environnementales appliquées aux modalités d'exécution des prestations et notamment les politiques de réduction des émissions de gaz à effet de serre et d'amélioration de la qualité de l'air ;

Le Titulaire prendra l'ensemble des mesures nécessaires pour réaliser un tri à la source des différents types de déchets, en respectant les cahiers des charges des différentes filières de valorisation ou d'élimination qui apportent des précisions quant aux modalités de dépose, collecte séparée et transport de ces déchets à respecter. Plus particulièrement, le Titulaire :

- Déposera sélectivement les matériaux valorisables et notamment non dangereux (plâtre, métaux, bois, certains plastiques) et inertes (verre...)
- Déposera sélectivement tous les matériaux et équipements contenant des substances dangereuses (équipements électriques et électroniques, bois traités ...) et les conditionnera sans les mélanger avec les autres déchets
- Remettra à un éco-organisme agréé les déchets relevant d'une filière à Responsabilité élargie du producteur (REP) tels les déchets d'équipements électriques et électroniques (DEEE) ou les déchets d'éléments d'ameublement (DEA)
- Prendra toutes les mesures pour éviter les pollutions croisées avant que les déchets soient placés dans des contenants adaptés.

Le Titulaire fournira tous moyens de preuve (attestation, ...) durant l'exécution du marché.

#### 5.1.2. Performance énergétique

En application des articles R 234-1 et suivants du Code de l'énergie, le Titulaire recourt à des produits de hautes performance énergétique tels que définis à l'article R. 234-4 du même code

pour l'exécution, partielle ou complète, des prestations résultant du présent marché public. Cette obligation est sans préjudice de la possibilité pour le Titulaire d'utiliser des produits ne présentant pas cette performance à condition qu'ils aient été achetés avant la remise de son offre et qu'ils soient mentionnés dans celle-ci de manière détaillée.

## 5.2. Réalisation des travaux

### 5.2.1. Provenance - qualité - contrôle et prise en charge des matériaux et produits

L'ensemble des cahiers des charges, DTU (documents techniques unifiés), des règles de calcul, des cahiers des clauses spéciales rendus obligatoires par décrets ou normes européennes reconnues et en vigueur à la date de notification du marché, s'appliquent au marché.

En cas d'impossibilité d'exprimer le besoin autrement, les CCTP peuvent faire référence à un produit particulier, une marque ou un modèle avec la mention « *ou équivalent* » ; le titulaire a dans ce cas la possibilité de proposer un produit équivalent.

Le Titulaire doit proposer des produits de qualité au moins équivalentes aux caractéristiques prévues dans le CCTP, d'aspect identique aux définitions prévues dans ce document.

Dans tous les cas, les matériaux ou produits présentés en équivalences devront être précisés dans l'offre ou le marché, avant notification faute de quoi les produits indiqués en base devront être mis en œuvre. Le Titulaire indique dans son offre les matériaux ou produits qu'il va mettre en œuvre.

### 5.2.2. Installation organisation, sécurité et hygiène du chantier.

Dans l'enceinte du chantier, les dépôts provisoires de matériaux devront recevoir préalablement l'accord du Maître d'ouvrage pour leur emplacement et leur durée.

Les déblais ne pourront être stockés, ils devront faire l'objet d'un enlèvement journalier.

Les mesures ci-après concernant l'Hygiène et la Sécurité sont à prendre par le titulaire :

#### 5.2.2.1. Sujétions découlant de l'environnement du chantier

L'attention du Titulaire est attirée sur l'existence d'une activité dans le bâtiment occupé par l'EFS. Le Titulaire, son personnel et co-traitants et sous-traitants éventuels, doivent respecter les consignes de sécurité ainsi que le règlement intérieur propre à l'établissement.

Du fait de la réalisation des travaux pendant le fonctionnement de l'établissement, le Titulaire doit prendre toutes ses précautions pour ne pas gêner ce fonctionnement et notamment en ce qui concerne le bruit, l'approvisionnement et le stockage des déchets, la circulation des personnes et des véhicules ainsi que cela est détaillé dans le CCTP. Le Titulaire doit assurer également un parfait confinement des zones de chantier afin d'éviter la propagation de poussière.

Le Titulaire prend en outre toutes les mesures concernant la protection du personnel de l'établissement, concernant tous les risques d'accident inhérents au chantier (risques électriques, chute d'objet, trous, ouvertures de façades, circulations...)



#### 5.2.2.2. Zones de stockage

Une zone de stockage peut être mise à la disposition du Titulaire, sur sa demande, et sous réserve de disponibilité.

La zone de stockage mise à disposition est sous la responsabilité du Titulaire.

#### 5.2.2.3. Réunions de chantier

Les rendez-vous de chantier auront lieu au mieux une (1) fois par semaine, au jour et à l'heure fixés par le Maître d'Ouvrage.

#### 5.2.3. Représentant du Titulaire pour l'exécution

Dès la notification du marché public, le Titulaire désignera une personne physique qui le représentera vis-à-vis du Maître d'Ouvrage ou de son représentant légal pour tout ce qui concerne l'exécution du marché.

Cette personne chargée de la conduite des travaux devra avoir les pouvoirs suffisants pour prendre sans retard les décisions nécessaires et signer les plans de prévention.

A défaut d'une telle désignation, l'entrepreneur est réputé personnellement charger de la conduite des travaux.

Les entrepreneurs ou leur représentant devront obligatoirement assister à tous les rendez-vous auxquels ils auront été convoqués. Ils devront, en outre, assister à tous les rendez-vous extraordinaires fixés par le Maître d'Ouvrage.

#### 5.2.4. Forme des notifications et informations au Titulaire

Pour les notifications au Titulaire de ses décisions ou informations qui font courir un délai, le Maître d'ouvrage prévoit d'utiliser la ou les formes suivantes qui permettent d'attester de la date et l'heure de leur réception :

- Remise contre récépissé daté ;
- Lettre recommandée avec accusé de réception postal ;
- Lettre par porteur avec récépissé du Titulaire ;
- Courrier électronique avec demande d'accusé de réception.

Les notifications sont faites à l'adresse du Titulaire mentionnée dans l'acte d'engagement ou, à défaut, à son siège social.

Pour les notifications au titulaire de ses décisions ou informations, le RPA prévoit tout moyen permettant d'attester la date et l'heure de réception.

Les échanges dématérialisés sont autorisés pour la vie courante du chantier. Ils ne peuvent néanmoins être considérés comme garantissant de manière absolue la transmission effective des envois et leur date certaine, de sorte qu'ils ne pourront être utilisés pour les communications importantes de nature à préjudicier aux droits des parties telles que :

- les ordres de service et les réserves dont ils font l'objet,
- les demandes de paiements, les décomptes et les contestations dont ils font l'objet,
- les réclamations,
- les actes afférents aux constats d'achèvement, réception, levée de réserves et garanties,
- les mises en demeure et sanctions contractuelles.



### 5.2.5. Nettoyage

Le Titulaire sera responsable de l'état de propreté du chantier durant sa période d'intervention. Il sera exigé un nettoyage quotidien au minimum.

Cette prestation est réputée incluse dans le prix du marché public et ne pourra donner lieu à un quelconque complément de rémunération.

En cas de non-respect de cette exigence le Maître d'ouvrage se réserve la possibilité, après simple demande en rendez-vous de chantier non suivie d'effet dans la semaine suivante, de faire intervenir une entreprise de nettoyage extérieure au frais de l'entreprise.

### 5.2.6. Sécurité et protection de la santé des travailleurs sur le chantier

#### 5.2.6.1. Plan particulier de sécurité et de protection de la santé

Il est prévu par le code du travail, l'établissement d'un plan particulier de sécurité et de protection de la santé (P.P.S.P.S.) simplifié, après inspection commune organisée par le coordonnateur sécurité. Ces obligations sont applicables à chaque entrepreneur (y compris cotraitants et sous-traitants). Ces plans particuliers doivent être remis au coordonnateur dans un délai de 30 jours à compter du début de la période de préparation.

Dans le cadre de l'élaboration du plan de prévention, Maître d'ouvrage et titulaire(s) doivent effectuer, pendant la période de préparation, les opérations suivantes :

- Le maître d'ouvrage a la charge d'organiser, conformément à l'article R.4512-2 à 5 du code du travail, une inspection commune à laquelle participe le ou les titulaires ;
- Le titulaire participe à l'inspection commune préalable des lieux de travail, des installations et des matériaux conformément à l'article R.4512-2 à 5 du code du travail ;
- Le titulaire analyse les risques liés à l'opération afin de définir les mesures de préventions ;
- Le titulaire élabore, conjointement avec le maître de l'ouvrage, le plan de prévention des risques au sens de l'article R.4512-6 à 16 du code du travail. Ces obligations sont applicables à chaque entrepreneur (y compris cotraitants et sous-traitants).

#### 5.2.6.2. Sécurité et protection de la santé des travailleurs sur le chantier

##### 5.2.6.2.1 Principes généraux

La nature et l'étendue des obligations qui incombent au titulaire en application des dispositions du code du travail s'appliquent au présent marché.

##### 5.2.6.2.2 Obligations du titulaire vis à vis de ses sous-traitants

Le titulaire s'engage à introduire dans les contrats de sous-traitance les clauses nécessaires au respect des prescriptions du code du travail applicables aux opérations de bâtiment et de génie civil en vue d'assurer la sécurité et de protéger la santé des travailleurs.

#### *5.2.6.2.3 Généralités*

Les règles de port des EPI (équipements de protection individuels) seront affichées sur site et respectées.

Les engins soumis à contrôle réglementaire (par exemple les engins de levage) devront avoir été contrôlés par un organisme habilité suivant les fréquences en vigueur.

En tout état de cause, l'Entrepreneur respectera les dispositions du décret n° 65-48 du 8 janvier 1965 portant règlement d'administration publique pour l'exécution des dispositions du livre II du code du travail (titre II : Hygiène et sécurité des travailleurs) en ce qui concerne les mesures particulières de protection et de salubrité applicables aux établissements dont le personnel exécute des travaux du bâtiment, des travaux publics et tous autres travaux concernant les immeubles modifiés.

#### *5.2.6.2.4 Locaux pour le personnel*

Le projet des installations de chantier indique, s'il y a lieu, la situation sur plan des locaux pour le personnel et leurs accès à partir de l'entrée du chantier, leur desserte par les réseaux d'eau, d'électricité et d'assainissement et leurs dates de réalisation ; ces dates doivent être telles que les conditions d'hébergement et d'hygiène sur le chantier soient toujours adaptées aux effectifs.

L'accès aux locaux du personnel doit être assuré depuis l'entrée du chantier dans des conditions satisfaisantes, en particulier du point de vue de la sécurité.

Le titulaire doit respecter les dispositions de l'article L. 5212-1 à 4 du Code du travail sur l'emploi des travailleurs handicapés.

#### *5.2.6.2.5 Identification du personnel sur le chantier*

Chaque entreprise titulaire ou sous-traitante est tenue de faire porter par son personnel dans l'enceinte du chantier et en permanence, un dispositif d'identification combiné de chaque personne et de son employeur. Le titulaire est tenu d'établir un enregistrement exhaustif de toutes les personnes qu'il emploie sur le chantier. Cet enregistrement est tenu à jour et mis à disposition du maître d'ouvrage. Ce dernier peut en solliciter la production à tout moment. Le titulaire reste responsable du respect de ces obligations pendant toute la durée du marché.

Le titulaire sera tenu de transmettre, tous les 6 mois, au maître d'ouvrage la pièce mentionnée aux articles D.8254-2 à -5 du code du travail. Il s'agit de la liste nominative des salariés étrangers employés et soumis à l'autorisation du travail mentionnée aux articles L.5221-2,3 et 11 du code du travail.

### **5.3. Obligations de l'entreprise**

#### *5.3.1. Protection des ouvrages exécutés ou existants*

L'entreprise devra protéger, à ses frais, les ouvrages exécutés ou existants. Ces frais sont compris dans le prix du marché.

Les réparations ou remises en état nécessaires à la suite de faute de ce genre seront exécutées selon les ordres que donnera le maître d'ouvrage et seront imputées au compte de l'entreprise.

Aucun versement ne sera fait à l'entreprise jusqu'à l'exécution de ces remises en état.

### 5.3.2. Protection contre les nuisances

Dans le cas où les travaux nécessitent l'emploi de moteurs ou d'appareils mécaniques, le titulaire devra prendre à ses frais, risques et périls, toutes les mesures nécessaires en vue d'éviter tout danger d'incendie ou d'explosion. Le fonctionnement de ces moteurs ou appareils sera réalisé de manière à réduire au minimum la gêne imposée aux usagers et aux riverains.

Les engins de chantier équipés d'un moteur à explosion ou à combustion interne, les groupes moto compresseurs, les brise-béton et marteaux piqueurs, les groupes convertisseurs de soudage, les groupes électrogènes de puissance, devront être conformes à un type homologué tel que défini dans les arrêtés ministériels du 11 avril 1972 (modifié le 5 mai 1975), du 4 novembre 1975, du 26 novembre 1975, du 10 décembre 1975, (l'ensemble de ces arrêtés ayant été modifié le 19 décembre 1977) concernant les niveaux sonores aériens émis par les engins de chantier.

Le maître d'ouvrage pourra prescrire au titulaire, soit le remplacement ou la modification des moteurs et appareils dont le fonctionnement se sera révélé trop bruyant, soit un horaire spécial pour l'emploi de ces moteurs ou appareils aux frais du titulaire.

## 5.4. Pénalités

En cas d'application de la présente clause, le Titulaire encourt, de plein droit, et sans mise en demeure préalable, les pénalités prévues au présent article, sans préjudice du non-paiement, pour absence de service fait, des travaux non effectués.

Les pénalités éventuelles dont le Titulaire peut être redevable sont déduites des sommes versées au titre de la réalisation des prestations.

Par dérogation à l'article 19.2.1 du CCAG, aucune exonération de pénalité n'est prévue.

En cas de résiliation du marché public, les pénalités de retard sont, le cas échéant, appliquées jusqu'à la veille incluse de la date d'effet de la résiliation.

Les pénalités définies ci-après se cumulent entre elles.

### 5.4.1. Pénalités de retard dans l'exécution des travaux

L'article 5.4.1. du présent CCAP déroge à l'article 19.2.3 du CCAG – Travaux.

Les dispositions suivantes sont appliquées en cas de retard dans l'exécution des travaux, comparativement aux prescriptions du bon de commande et de l'offre du Titulaire.

Du simple fait de la constatation par le maître d'ouvrage, d'un retard imputable au titulaire, celui-ci est passible d'une pénalité dont le montant par jour calendaire de retard est fixé à **50 €**.

### 5.4.2. Nettoyage de chantier

Le refus du titulaire d'obtempérer aux injonctions du maître d'ouvrage, d'avoir à procéder aux tâches de nettoyage qui lui sont imparties, sera passible de l'application d'une pénalité dont le montant par jour calendaire de retard est fixé à : **50 €**.

Ces injonctions seront signifiées par tout moyen (courrier, réunion de chantier...)

Le retard sera apprécié entre la date de l'injonction et la date du constat établi par le maître d'ouvrage, que le titulaire a procédé au nettoyage.

Conformément aux dispositions de l'article 37.2. du CCAG – Travaux, le maître d'ouvrage fera procéder après mise en demeure du titulaire à l'enlèvement et à l'évacuation des déchets aux frais et risques du titulaire.

#### 5.4.3. Obligations concernant la sécurité et protection de la santé

En cas de non-respect des obligations relatives à la sécurité et protection de la santé, le refus du titulaire de se conformer aux injonctions du maître d'ouvrage sera passible de l'application d'une pénalité dont le montant par jour calendaire de retard est fixé à : **100 €**.

Le retard sera apprécié entre la date de l'injonction et la date du constat établi par maître d'ouvrage, que le titulaire a satisfait à ses obligations.

#### 5.4.4. Retard dans les levées de réserves

En cas de non-respect du délai fixé dans le procès-verbal des opérations préalables à la réception pour lever l'ensemble des réserves, il pourra être appliqué par lot des pénalités fixées à **50 €** par jour calendaire de retard.

Au-delà d'un mois de retard, le maître d'ouvrage se réserve le droit de faire exécuter les réserves au compte du titulaire, sur simple lettre avec AR de mise en demeure.

#### 5.4.5. Pénalités pour mauvaise exécution

En cas de manquement grave ou répété du Titulaire dans l'exécution des prestations, l'EFS pourra lui appliquer une pénalité forfaitaire de **100 €** par manquement constaté.

Sont par exemple considérés comme des manquements susceptibles d'entraîner l'application de cette pénalité forfaitaire :

- Non communication des documents exigés dans le marché public et nécessaires à l'activité de l'EFS ;
- Réponse à une demande de chiffrage dans le cadre d'un projet d'avenant émanant du pouvoir adjudicateur, au-delà de sept jours calendaires à compter de la réception de ladite demande ;
- Envoi d'un avenant préalablement validé, au-delà de sept jours calendaires à compter de la réception dudit projet d'avenant par le Titulaire ;
- Non remise de documents, échantillons, tout document nécessaire au Maître d'ouvrage, plans de recollement, procès-verbal d'implantation des ouvrages, etc...

#### 5.4.6. Pénalité pour non-respect du tri et de la valorisation des déchets

En cas de non-respect des stipulations du CCAP en matière de valorisation des déchets et de la transmission de la preuve concernant le tri des déchets sur le chantier, l'entreprise en infraction encourt, sans mise en demeure préalable, et par dérogation à l'article 48.1 du C.C.A.G. Travaux, une pénalité fixée à **30 €** par jour d'infraction.

#### 5.4.7. Pénalité pour non-respect des obligations du Titulaire en matière d'interprétariat

En cas de non-respect des obligations en matière d'interprétariat ou de défaut de preuve de la qualification de l'interprète, le Titulaire encourt, sans mise en demeure préalable, une

pénalité correspondant aux frais consécutifs pour le pouvoir adjudicateur, assortie d'une pénalité forfaitaire de **50 €** par jour de carence constaté.

#### **5.4.8. Pénalités pour non-respect des obligations en matière de lutte contre le travail dissimulé**

Le Titulaire est tenu de s'acquitter des formalités mentionnées aux articles L.8221-3 à L.8221-5 du code du travail relatifs à la déclaration de l'activité de l'entreprise et à la déclaration des salariés de l'entreprise. Le Titulaire encourt une pénalité égale à 10% du montant du marché sans pouvoir excéder le montant des amendes encourues en application des articles L. 8224-1, L. 8224-2 et L. 8224-5 du code du travail, que le RPA pourra appliquer dans les conditions suivantes.

Si le RPA est informé par un agent de contrôle de l'inspection du travail de la situation irrégulière du Titulaire, il l'enjoindra de la faire cesser par lettre recommandée avec accusé de réception. Si dans un délai de quinze jours après cette mise en demeure, le Titulaire n'apporte pas la preuve qu'il a mis fin à la situation délictuelle, le RPA en informe l'agent auteur du signalement et peut appliquer la pénalité prévue à l'alinéa précédent.

S'il n'applique pas la pénalité, le RPA peut résilier le marché public, sans indemnité, aux frais et risques du Titulaire.

#### **5.5. Sous-traitance au sens des articles L.2193-1 et suivants du code de la commande publique**

En application des articles L. 2193-4, R2193-3 et R2193-4 du code de la commande publique, il est rappelé que tout sous-traitant doit préalablement à son intervention au titre du marché public être déclaré à l'EFS afin d'être accepté et que ses conditions de paiement soient éventuellement agréées.

Dans ce cas, le Titulaire doit fournir au pouvoir adjudicateur une déclaration mentionnant :

- a) La nature des prestations sous-traitées ;
- b) Le nom, la raison ou la dénomination sociale et l'adresse du sous-traitant proposé ;
- c) Le montant maximum des sommes à verser par paiement direct au sous-traitant ;
- d) Les conditions de paiement prévues par le projet de contrat de sous-traitance et, le cas échéant, les modalités de variation des prix ;
- e) Les capacités professionnelles et financières du sous-traitant à l'image des éléments demandés au Titulaire lors de la passation de l'appel d'offres.

Il lui remet également une déclaration du sous-traitant indiquant qu'il ne tombe pas sous le coup d'une interdiction d'accéder aux marchés publics.

Si le montant des prestations sous-traitées dépasse 600 € TTC, un RIB original du sous-traitant doit également être fourni avec la déclaration.

#### **5.6. Modifications du marché public (articles L. 2194-1 du code de la commande publique)**

##### **5.6.1. Modifications relatives au Titulaire**

En cas de modification de sa dénomination sociale, le Titulaire doit impérativement en informer le RPA par écrit et communiquer un extrait du registre du commerce et des sociétés mentionnant ce changement, dans les plus brefs délais.

Le marché public ne pourra en aucun cas, faire l'objet d'une cession, à titre onéreux ou gracieux, sauf accord écrit et préalable du RPA. De même, le transfert du marché public à la société née de la fusion ou de l'absorption du Titulaire ne peut s'opérer de plein droit sans agrément préalable du RPA.

Dans ces cas, le Titulaire doit en informer le RPA dans les plus brefs délais et produire l'ensemble des documents et renseignements suivants, concernant la nouvelle entreprise à qui le marché public est cédé :

- Une copie de l'acte de fusion ou d'absorption définitif déposé au greffe du Tribunal de Commerce territorialement compétent
- Une copie de l'annonce légale
- Les attestations fiscales
- Les pièces mentionnées à l'article D. 8222-5 du code de travail, si le Titulaire est établi ou domicilié en France, ou D. 8222-7 et D. 8222-8 dudit code, si le Titulaire est établi ou domicilié à l'étranger
- Les pièces mentionnées à l'article D. 8254-4 du code du travail
- Une attestation d'assurance « responsabilité civile professionnelle » en cours de validité établie par la compagnie d'assurance de l'entreprise
- Le pouvoir de la personne habilitée à engager la société cessionnaire
- Un relevé des nouvelles coordonnées bancaires de la société cessionnaire
- Un numéro unique d'identification permettant à l'acheteur d'accéder aux informations pertinentes par le biais du site internet suivant : <https://annuaire-entreprises.data.gouv.fr/>
- Les justifications de références identiques à celles demandées dans l'avis d'appel public à la concurrence et le règlement de la consultation au Titulaire du marché public.

La cession du marché public acceptée par le RPA fera l'objet d'un avenant conclu entre le RPA, la société cessionnaire et la société cédante constatant le transfert du marché public au nouveau Titulaire.

#### 5.6.2. Clause de réexamen

En application de l'article R.2194-1 du code de la commande publique, en cas de survenance de circonstances imprévisibles, le RPA pourra, sans que nécessairement un avenant soit conclu :

- Emettre un bon de commande / ordre de service auprès d'un autre fournisseur en cas d'impossibilité pour le titulaire du présent marché d'exécuter les prestations, dans la limite fixée à l'article R.2194-5 du code de la commande publique ;
- Accepter temporairement un rallongement des délais d'exécution du marché.

Pour l'application du présent article, le Titulaire doit au préalable notifier par écrit au RPA les éléments explicatifs relatifs aux circonstances imprévisibles et leur impact sur le marché public.

L'accord du RPA est notifié au Titulaire.

#### 5.6.3. Suspension du marché en cas de circonstances imprévisibles

Il sera fait application de l'article 53.3 du CCAG Travaux.



## **6. SUIVI DE L'EXECUTION DU MARCHE PUBLIC**

### **6.1. Relations entre les parties**

Le Titulaire désigne dans son effectif un représentant unique chargé des relations avec le maître d'ouvrage. Il désigne également nommément les membres de son personnel responsables de l'exécution des prestations.

Le représentant du Titulaire est tenu informé de toute demande formulée par le RPA directement auprès des personnels précités.

Le RPA désigne, au sein de son personnel, un interlocuteur unique du Titulaire. Pour l'EFS, le RPA désigne un interlocuteur chargé des aspects techniques et un interlocuteur chargé des aspects administratifs.

### **6.2. Confidentialité**

Les supports informatiques et documents fournis par l'EFS au Titulaire restent la propriété de l'EFS.

Tant pendant la durée du marché public qu'après son expiration, toutes les informations et/ou tous les documents de toute nature (commerciaux, industriels, techniques, financiers, etc.) et les données contenues dans ces supports et documents sont strictement couverts par le secret professionnel (article 226-13 du code pénal), il en va de même pour toutes les données dont le Titulaire prend connaissance à l'occasion de l'exécution du présent marché public.

Au terme du présent marché public, le Titulaire s'engage, après s'être assuré des modalités relatives à la réversibilité, à détruire l'ensemble des documents/informations mis à disposition par l'EFS.

Une fois détruits, le Titulaire doit justifier par écrit de la destruction.

Conformément aux dispositions du RGPD et de la loi du 6 janvier 1978 modifiée relative à l'informatique, aux fichiers et aux libertés, le Titulaire s'engage à prendre toutes précautions utiles afin de préserver la sécurité des informations et notamment d'empêcher qu'elles ne soient déformées, endommagées ou communiquées à des personnes non autorisées.

#### **6.2.1. Obligations du Titulaire**

Le Titulaire s'engage à respecter les obligations suivantes et à les faire respecter par son personnel :

- Ne prendre aucune copie des documents et/ou supports d'informations qui lui seraient confiés, à l'exception des copies nécessaires pour les besoins de l'exécution de sa prestation, objet du présent marché public, et à la condition que l'EFS ait donné son accord préalable ;
- Ne pas utiliser les documents et informations traités à des fins autres que celles spécifiées au présent marché public ;
- Ne pas divulguer ces documents ou informations à d'autres personnes, qu'il s'agisse de personnes privées ou publiques, physiques ou morales ;
- Prendre toutes mesures permettant d'éviter toute utilisation détournée ou frauduleuse des fichiers informatiques en cours d'exécution du marché public ;
- Prendre toute mesure de sécurité, notamment matérielle, pour assurer la conservation et l'intégrité des documents et informations traités tout au long de la durée du présent marché public ;

- Au terme du marché public, à procéder à la destruction de tous fichiers manuels ou informatisés stockant les informations saisies ;
- Garantir la confidentialité des données à caractère personnel auquel le Titulaire a accès dans le cadre du présent marché public ;
- Veiller à ce que les personnes autorisées à accéder aux données à caractère personnel en vertu du présent marché public :
  - S'engagent à respecter la confidentialité ou soient soumises à une obligation légale appropriée de confidentialité ;
  - Reçoivent la formation nécessaire en matière de protection des données à caractère personnel.

L'EFS se réserve le droit de procéder à toute vérification qui lui paraîtrait utile pour constater le respect des obligations précitées par le Titulaire.

En outre, le Titulaire s'engage à ne pas sous-traiter l'exécution des prestations à une autre personne privée ou publique, physique ou morale, ni procéder à une cession de marché sans l'accord préalable de l'EFS.

### 6.2.2. Dispositions en cas de non-respect des obligations

En cas de non-respect des dispositions précitées, la responsabilité du Titulaire peut également être engagée sur la base des dispositions des articles 226-17 et 226-22 du code pénal.

L'EFS pourra prononcer la résiliation immédiate du marché public, sans indemnité en faveur du Titulaire, en cas de violation du secret professionnel ou de non-respect des dispositions précitées.

## 7. DEFAILLANCE DU TITULAIRE

En cas d'inexécution des Travaux, de retard ou d'exécution partielle, pour quelque motif que ce soit, et faute d'accord entre les deux parties, l'EFS se réserve le droit de faire appel au prestataire de son choix pour suppléer à la défaillance du Titulaire, aux frais et risques du Titulaire, sans qu'une décision de résiliation aux frais et risques ne soit nécessairement prononcée à son encontre.

## 8. REGLEMENT FINANCIER DU MARCHE

### 8.1. Contenu des prix

En application de l'article 9.1 du CCAG, les prix du marché public sont les prix, exprimés en euros HT et TTC et sont réputés comprendre, sans que l'énumération ci-après soit limitative les frais suivants :

- Tous les travaux décrits ou non, mais nécessaires au complet et parfait achèvement ainsi qu'au bon fonctionnement des ouvrages et leur conformité avec les dispositions législatives et réglementaires en vigueur, compris toutes sujétions, finitions, raccords et nettoyage avant emploi de matériaux et fournitures neufs et de premières qualité.
- Tous les salaires et frais liés à la réalisation parfaite de l'ouvrage, à l'encadrement de chantier, aux participations aux réunions de chantier, aux réunions de synthèse et aux réunions spécifiques à la demande du maître d'ouvrage et autres intervenants sur le chantier.
- Les frais généraux, impôts et taxes.



- Les dégâts causés aux voies publiques ou aux existants, infrastructures et équipements de l'EFS, dont la réparation est à la charge de l'entreprise responsable, par dérogation à l'article 34.1 du CCAG Travaux.
- Les dépenses liées aux mesures particulières concernant la sécurité et la protection de la santé, de la notification du marché à l'expiration du délai de garantie de parfait achèvement.
- Les dépenses relatives à l'installation et à la désinstallation du chantier et les frais de chantier ainsi que y compris les dépenses communes de chantier dont les dépenses d'entretien.
- La gestion des déchets selon les normes en vigueur
- Les frais d'études complémentaires nécessaires pour établir les Plans d'Exécution des Ouvrages (PEO), le Dossier des Ouvrages Exécutés (DOE) et les Dossiers d'Intervention Ultérieures (DIU).
- Des dépenses liées à l'évacuation des emballages ou conditionnement des fournitures.
- Des frais d'établissement des devis, des factures ou mémoires.
- Des frais de transport.

Il est notamment précisé à cet égard que toutes ambiguïtés ou imprécisions pouvant intervenir après la signature du marché entre les différents corps d'état et n'apparaissant pas dans les documents contractuels, plans, devis descriptif, etc., seront pris en charge par le titulaire au titre du présent marché.

Il est rappelé que l'entreprise est réputée, avant la remise de son offre :

- Avoir pris pleine connaissance de tous les plans et documents utiles à la réalisation des travaux, ainsi que des sites et lieux et des terrains d'implantation, des ouvrages et de tous les éléments généraux et locaux en relation avec l'exécution des travaux ;
- Avoir apprécié exactement toutes les conditions d'exécution des ouvrages et s'être parfaitement et totalement rendu compte de leur nature, de leur importance et de leurs particularités ;
- Avoir tenu compte de la loi n°93-1418 du 31 décembre 1993 modifiant les dispositions du code du travail applicables aux opérations de bâtiment et de génie civil en vue d'assurer la sécurité et de protéger la santé des travailleurs et portant transposition de la directive du Conseil des communautés européennes n° 92-57 en date du 24 juin 1992 ;
- Avoir procédé le cas échéant à une visite détaillée des bâtiments et du terrain et avoir pris parfaitement connaissance de toutes les conditions physiques et de toutes sujétions relatives aux lieux des travaux, aux conditions particulières de travail liées à la présence du personnel dans le cas de travaux en site occupé, aux accès et aux abords, à l'exécution des travaux à pied d'œuvre ainsi qu'à l'organisation et au fonctionnement du chantier (moyen de communication, de transport, lieux d'extraction des matériaux, stockage des matériaux, ressources en main d'œuvre, énergie électrique, eaux, installations de chantiers, éloignement des décharges publiques ou privées, accès et pistes de chantiers, etc.) ;
- Avoir contrôlé toutes les indications des documents du dossier d'appel à la concurrence, notamment celles données par les plans, les dessins d'exécution et le devis descriptif, s'être assuré qu'elles sont exactes, suffisantes, et concordantes, s'être entouré de tous les renseignements complémentaires éventuels près du maître d'ouvrage et avoir pris tous renseignements utiles auprès des services publics ou de caractère public.

Il aura intégré dans son offre les délimitations du périmètre du chantier, étant entendu qu'en aucun cas les personnels non-autorisés ne devront pouvoir pénétrer dans la zone du chantier.

Les dépenses supplémentaires imprévues que le titulaire pourrait avoir à supporter en cours de chantier, par suite de l'application de ce principe, font partie intégrante de ces aléas et il lui appartient après étude des documents de consultation, d'estimer le risque correspondant et d'en tenir compte pour l'élaboration de son offre et le calcul de son prix.

Les prix sont réputés avoir été établis en considérant qu'aucune prestation n'est à fournir par le maître de l'ouvrage. De ce fait, aucune contestation ne peut être admise après la remise de l'offre sous prétexte d'une mauvaise appréciation des conditions d'exécution.

## **8.2. Incidence de l'évolution de la réglementation**

En cas d'éventuelles évolutions de la réglementation, l'entreprise devra informer maître d'ouvrage des répercussions techniques et financières générées par cette évolution de manière à ce que le maître d'ouvrage prenne sa décision.

Il est précisé que ces travaux rentrent dans le champ d'application de l'article 3.6.4. du présent CCAP et n'entraînent donc sauf indication contraire précise de l'ordre de service aucune répercussion sur le délai d'exécution.

## **8.3. Forme et évolution des prix**

### **8.3.1. Forme des prix**

Les prix du marché public sont des prix fermes.

Les travaux faisant l'objet du marché seront réglés par un prix unitaire inscrit en annexe à l'acte d'engagement.

## **8.4. Avance**

Sauf refus express du Titulaire mentionné dans son acte d'engagement, une avance lui est versée dans les conditions définies aux articles R. 2191-3 et suivants du code de la commande publique.

Par dérogation à l'article 10.1 du CCAG Travaux, le taux de l'avance est de 10%.

Le remboursement de l'avance s'opère par précompte sur les sommes dues ultérieurement au Titulaire en exécution du marché public conformément aux articles R. 2191-11, R. 2191-12, R. 2191-14 et R. 2191-19 du Code de la commande publique.

## **8.5. Modalités de facturation et de règlement**

### **8.5.1. Facturation**

Après exécution des prestations de chaque bon de commande, le Titulaire transmet à chaque RPA un exemplaire d'une facture indiquant, outre les mentions légales, les sommes auxquelles il prétend du fait de cette exécution et tous les éléments de détermination de ces sommes.

Les factures comprennent notamment :

- les nom et adresse du créancier ;
- le numéro du marché public ;

- le numéro du bon de commande ;
- le numéro du bon de livraison/bon de service ;
- la quantité et la désignation des Fournitures livrées ou des prestations réalisés ;
- le montant hors TVA des Fournitures ou des prestations réalisés ;
- le taux et le montant de la TVA en vigueur ;
- le montant total TTC ;
- la date de facturation ;
- le cas échéant, le numéro de TVA intracommunautaire.

### 8.5.2. Dématérialisation des factures

Conformément à l'article L.2192-1 du code de la commande publique, les Titulaires ainsi que les sous-traitants admis au paiement direct de contrats conclus par l'Etat, les collectivités territoriales et les établissements publics, transmettent leurs factures sous forme électronique en utilisant une solution mutualisée, mise à disposition par l'Etat.

Cette solution s'intitule CHORUS PRO. Elle permettra le dépôt, la réception, la transmission des factures électroniques et leur suivi, et sera mise gratuitement à la disposition des fournisseurs.

Les factures, ainsi que tout document jugé utile par le Titulaire ou demandé par le pouvoir adjudicateur, seront adressées à chaque établissement de l'EFS par l'utilisation du numéro de SIRET qui lui est associé.

En vue de faciliter et accélérer le traitement des factures, l'EFS a choisi de rendre obligatoire dans CHORUS PRO le remplissage, par le fournisseur, de la zone « Engagement ». Le numéro de commande et le numéro de marché public, s'il existe, seront à renseigner dans ce champ.

En retour, un suivi du traitement des factures sera transmis au fournisseur via CHORUS PRO, l'informant notamment des statuts suivants :

- facture rejetée, en cas de refus par l'EFS de la facture émise ;
- facture suspendue, en cas de demande de précisions complémentaires nécessaires pour permettre la mise en paiement. Ce statut est réputé donner date certaine à la décision de suspension du délai de paiement par le pouvoir adjudicateur.

### 8.5.3. Délai de paiement

Le paiement des factures intervient dans un délai maximum de soixante (60) jours pour les ETS à compter de la date de réception de la facture. La date de réception des factures est constatée par l'Etablissement.

Si la réception de la facture est antérieure à l'acceptation de la livraison des Fournitures ou la réalisation des services, le point de départ du délai de paiement correspondant à la date d'admission de la livraison des Fournitures ou la réalisation des services, constatée par le bordereau de livraison ou tout autre document justifiant la réalisation des prestations et en l'absence de réserves émises sur ce bordereau.

Si, à l'issue des opérations d'admission, les Fournitures/prestations ne sont pas admises ou si elles sont rejetées à la suite d'une non-conformité documentée constatée dans les conditions définies à l'article 5 du CCAP, elles donnent lieu à un avoir.

Chaque Etablissement se libère des sommes dues par virement administratif sur le compte du Titulaire.

#### 8.5.4. Suspension du délai global de paiement

En cas de présentation d'une facture non conforme, ce délai peut être suspendu une fois.

Cette suspension fait l'objet d'une notification au titulaire via un encodage CHORUS ou par tout moyen permettant d'attester une date certaine de réception. Elle précise les raisons qui, imputables au Titulaire, s'opposent au paiement ainsi que les pièces à fournir ou à compléter. Le délai global de paiement est alors suspendu jusqu'à la réception par l'Etablissement, de la totalité des justifications qui ont été réclamées au Titulaire.

A compter de la réception de ces justifications, un nouveau délai commence à courir dans les conditions prévues à l'article R.2192-29 du Code de la commande publique.

#### 8.5.5. Intérêts moratoires

Le défaut de paiement dans le délai susmentionné donne droit au versement d'une indemnité forfaitaire pour frais de recouvrement d'un montant forfaitaire de 40 euros et fait courir de plein droit, et sans autre formalité, des intérêts moratoires au bénéfice du Titulaire. Ils courent à partir du jour suivant l'expiration du délai global jusqu'à la date de mise en paiement du principal incluse. Le taux des intérêts moratoires est égal au taux d'intérêt de la principale facilité de refinancement appliquée par la Banque Centrale Européenne à son opération de refinancement principal la plus récente avant le premier jour calendaire du semestre de l'année civile au cours duquel les intérêts moratoires ont commencé à courir, augmenté de huit points.

Le Titulaire ne pourra, en aucun cas, se prévaloir d'un retard de paiement, pour suspendre ou interrompre l'exécution des prestations qui lui incombent en application du présent marché public.

#### 8.5.6. Nantissement et cession de créance

Le nantissement et la cession de créance s'effectuent conformément aux articles R.2191-45 à R.2191-63 du code de la commande publique.

Par dérogation aux articles 4.2.1 et 4.2.2 du CCAG FCS, seuls seront notifiés au Titulaire les documents suivants :

- la copie de l'acte d'engagement et de l'annexe financière.

L'EFS délivre uniquement l'exemplaire unique / le certificat de cessibilité en vue de la cession de créance sur demande écrite du Titulaire.

#### 8.5.7. Renseignement d'ordre comptable

Le Comptable public assignataire des paiements est le Comptable secondaire de chaque ETS, désigné dans l'acte d'engagement pour les besoins respectifs des Etablissements locaux de l'EFS.

La personne habilitée à donner les renseignements mentionnés à l'article R.2191-54 du code de la commande publique est soit le RPA.

## 9. RECEPTION DES TRAVAUX - GARANTIES

### 9.1. Contrôle

Par contrôle, on entend les contrôles, essais, épreuves et vérifications qualitatives qui s'appliquent aussi bien aux matériaux et aux produits qu'aux ouvrages et matériels fabriqués ou mis en œuvre.

Par ailleurs, tous les contrôles définis dans le marché sont à la charge exclusive du titulaire du lot intéressé.

Le maître d'ouvrage se réserve le droit de faire exécuter des essais et contrôles en sus de ceux définis par le marché :

- s'ils sont effectués par l'entreprise, ils sont rémunérés, soit en dépenses contrôlées, soit par application d'un prix de bordereau.
- s'ils sont effectués par un tiers, ils sont rémunérés directement par le maître d'ouvrage.

### 9.2. Opérations préalables à la réception

Ces opérations comportent :

- la reconnaissance des ouvrages exécutés,
- les épreuves prévues dans le CCTP,
- la constatation éventuelle de l'inexécution des prestations prévues au marché,
- la constatation du repliement des installations de chantier et de la remise en état des terrains et des lieux,
- les constatations relatives à l'achèvement des travaux.

**Ces opérations font l'objet d'un procès-verbal dressé sur-le-champ par le maître d'ouvrage et signé par lui et le titulaire, si ce dernier refuse de signer, il en est fait mention.**

Dans un délai maximal de 10 jours suivant la date d'établissement du procès-verbal et par tous moyens, le maître d'ouvrage fait connaître au titulaire s'il propose ou non de prononcer la réception des ouvrages et, dans l'affirmative, la date d'achèvement des travaux et la date de visite de réception de ceux-ci qu'il a fixée, ainsi que les réserves dont elle a éventuellement proposé d'assortir la réception.

Celui-ci aura 15 jours, et au plus tard à la date contractuelle prévue pour l'achèvement des travaux, pour effectuer la totalité des reprises, de telle façon qu'il puisse présenter les travaux à la réception.

Le titulaire est chargé d'aviser le représentant du pouvoir adjudicateur de la date à laquelle ces travaux sont ou seront considérés comme achevés.

### **9.3. Réception**

Une réception sera prononcée par le Maître d'Ouvrage en application de l'article 41 du CCAG Travaux.

La réception déterminera la période du délai de garantie de parfait achèvement des travaux exécutés.

### **9.4. Levée des réserves**

Le délai fixé au titulaire pour remédier aux imperfections ou malfaçons faisant l'objet des réserves assorties à la réception et/ou constatés pendant le délai de garantie de parfait achèvement est notifié à l'entreprise.

Le titulaire s'engage à remédier aux imperfections ou malfaçons constatées dans les délais prescrits au procès-verbal de réception, et, en tout état de cause, sous deux semaines au plus tard à compter de l'établissement de ce procès-verbal, sauf indication contraire du Maître d'ouvrage.

Si le titulaire ne respecte pas ce délai, il sera passible des pénalités prévues au présent CCAP.

La levée des réserves ne sera prononcée que lorsque le titulaire aura remédié à toutes les malfaçons ou imperfections, pour l'ensemble des opérations de réception.

### **9.5. Mise à disposition de certains ouvrages ou parties d'ouvrages**

Les stipulations du CCAG demeurent seules applicables.

### **9.6. Documents fournis après exécution**

Les modalités de présentation des documents à fournir après exécution sont décrites aux articles 29.1 et 40 du CCAG.

### **9.7. Délai de garantie**

Le délai de garantie est d'**un (1) an** (garantie de parfait achèvement) à compter de la date de réception des travaux.

Pendant cette période de garantie, le titulaire est tenu de remédier à tous les désordres nouveaux, et de faire en sorte que l'ouvrage demeure conforme à l'état où il était lors de la réception, ou après correction des imperfections constatées à la réception.



Cette garantie, toutefois, ne l'oblige pas aux travaux d'entretiens normaux, ni à la réparation des conséquences d'un abus d'usage ou des dommages causés par des Tiers.

Le titulaire s'engage à remédier aux désordres constatés dans un délai de 30 jours calendaires à dater de la mise en demeure effectuée par lettre recommandée avec AR du Maître d'ouvrage.

Passé ce délai, les travaux seront exécutés aux frais et risques de l'entrepreneur défaillant.

### **9.8. Garantie de bon fonctionnement**

La durée de la période de garantie dite de bon fonctionnement est de 2 ans. Le point de départ de la garantie est constitué par la date de réception.

Cette garantie porte sur les éléments d'équipement dissociables, abandonnant ainsi la distinction entre gros et menu ouvrage. Cette garantie institue une présomption de responsabilité pesant sur les constructeurs en cas de mauvais fonctionnement d'un élément d'équipement qui peut être démonté sans porter atteinte aux murs, à la toiture et au sol.

### **9.9. Garantie décennale**

Le point de départ de la garantie est constitué par la date de réception.

Elle court depuis cette date, pendant dix ans : durée de la présomption de responsabilité qui pèse sur les constructeurs de l'ouvrage pour les dommages :

- qui portent atteinte à la solidité de l'ouvrage,
- qui affectent l'un des éléments constitutifs et rendent l'ouvrage impropre à sa destination,
- qui affectent la solidité des éléments d'équipements d'un bâtiment, que ces éléments font indissociablement corps avec les ouvrages de viabilité, de fondation, d'ossature, de clos ou de couvert.

## **10. ASSURANCES**

### **10.1. Assurance pour les risques professionnels**

Le Titulaire du marché public doit avoir justifié, au moment de la consultation et de la signature du marché public, conformément aux prescriptions du règlement de la consultation relatif au présent marché public, au moyen d'une attestation portant mention de l'étendue de la garantie, qu'il est Titulaire des contrats d'assurances visés ci-dessous.

En tout état de cause, si les attestations n'ont pas été demandées ou produites à ces divers stades, ou si l'ayant été, elles doivent être à nouveau produites (attestation se révélant incomplète, report de la date d'ouverture du chantier, ...) elles devront être transmises dans le délai de quinze jours de la notification du marché public et avant tout début d'exécution.

### **10.2. Assurance responsabilité civile (RC)**

Le Titulaire du marché public doit justifier au moyen d'une attestation portant mention de l'étendue de la garantie qu'il est Titulaire d'un contrat garantissant l'intégralité des conséquences pécuniaires de la responsabilité civile pouvant lui incomber, à quelque titre que ce soit, y compris du fait de ses sous-traitants, ou cotraitants si le Titulaire est mandataire du groupement, à la suite de dommages corporels, matériels et/ou immatériels consécutifs ou

non causés aux tiers y compris au maître d'ouvrage ou à son représentant du fait ou à l'occasion de la réalisation des travaux, objet du présent marché.

Il devra produire cette attestation en cours d'exécution des travaux si le chantier dure sur plusieurs années civiles, au plus tard le 15 janvier de la nouvelle année civile.

En cas de retard dans la transmission des attestations, il sera fait application d'une pénalité de retard dans les conditions définies dans le présent CCAP.

#### **10.2.1. RC après travaux**

L'entrepreneur doit être Titulaire, en outre, de garanties couvrant les conséquences pécuniaires de la Responsabilité Civile qu'il est susceptible d'encourir vis-à-vis des tiers et du maître d'ouvrage, à la suite de tous dommages corporels, matériels et immatériels (que ces derniers soient consécutifs ou non à des dommages corporels et/ou matériels) survenant après la réception des travaux.

#### **10.2.2. Justificatif d'assurance**

L'attestation d'assurance devra préciser, outre l'identité de la compagnie ou de la mutuelle d'assurance, le numéro de police ou des polices, le montant des capitaux garantis par catégorie de risques. Le Titulaire devra en justifier à chaque échéance annuelle ainsi que du paiement des primes correspondantes.

### **10.3. Responsabilité civile du maître d'ouvrage**

Le maître d'ouvrage souscrit une police responsabilité civile du maître d'ouvrage, dont l'objet est de garantir les conséquences pécuniaires de la responsabilité civile générale que le maître d'ouvrage est susceptible d'encourir à l'égard des tiers, à la suite de tous dommages matériels occasionnés du fait des travaux, les dommages immatériels et les dommages corporels du fait du chantier et pendant la durée de celui-ci.

### **10.4. Dispositions diverses**

#### **10.4.1. Absence ou insuffisance de garantie du Titulaire**

Le Titulaire s'interdit formellement de mettre en œuvre des techniques non courantes, ou sans avis technique, ou non agréées par les assureurs sans accord préalable et écrit du maître d'ouvrage et en toute hypothèse les surprimes qui en résulteraient éventuellement pour le maître d'ouvrage au titre des polices qu'il souscrit seront intégralement répercutées sur le Titulaire concerné et recouvrées par prélèvement sur les sommes qui lui seront dues au titre de son marché.

De même le Titulaire supportera toute surprime éventuelle due à une absence de qualification professionnelle reconnue ou à une absence ou insuffisance de garantie.

#### **10.4.2. Incidence des polices souscrites par le maître d'ouvrage**

L'attention du Titulaire et s'il y a lieu de ses cotraitants est attirée sur la nécessité de maintenir les divers contrats d'assurance s'y rapportant, ainsi que les montants de garanties supérieurs qu'ils pourraient considérer comme nécessaires.

Ils s'engagent en outre à répercuter l'ensemble de leurs obligations d'assurance à leurs sous-traitants.



### 10.4.3. Sinistres

En cas de sinistre en cours de chantier, le Titulaire, et s'il y a lieu ses cotraitants, ne pourra s'opposer à l'accès sur les lieux du sinistre des assureurs couvrant la responsabilité professionnelle des réalisateurs, des fabricants au sens de l'article 1792-4 du Code Civil, des fournisseurs et du contrôleur technique.

L'entrepreneur ne pourra s'opposer à ce que ces assureurs constatent l'état d'exécution des travaux de réparation des dommages ayant fait l'objet d'une indemnisation après sinistre.

## 11. REFERE PREVENTIF

Le Maître d'ouvrage a prévu de saisir le juge compétent afin de désigner un expert judiciaire en vue d'une procédure de référé préventif.

## 12. RESILIATION DU MARCHE PUBLIC (ARTICLE L.2191-1 ET SUIVANTS DU CODE DE LA COMMANDE PUBLIQUE)

### 12.1. Résiliation pour motif d'intérêt général

Le RPA peut mettre fin à tout moment à l'exécution du marché public, pour tout motif d'intérêt général, par décision unilatérale notifiée par écrit au Titulaire, sous réserve, le cas échéant, d'indemniser ce dernier du préjudice subi, dans les conditions fixées à l'article 50.4 du CCAG Travaux.

### 12.2. Résiliation aux torts du Titulaire

Sans préjudice des dispositions ci-dessus, l'EFS peut procéder à la résiliation du marché public en application de l'article 50.3 du CCAG travaux, pour mauvaise exécution du Titulaire sans que celui-ci puisse prétendre à indemnité :

- Faute du Titulaire ou son incapacité manifeste et durable à satisfaire à l'exécution de ses obligations, constatée par l'EFS.
- Tout manquement aux obligations de confidentialité mentionnées ci-dessus.
- En application des articles D. 8222-5 du code de travail, si le Titulaire est établi ou domicilié en France, ou D. 8222-7 et D. 8222-8 dudit code, si le Titulaire est établi ou domicilié à l'étranger, Les pièces mentionnées à l'article D. 8254-4 du code du travail, l'inexactitude des renseignements fournis à l'EFS ou la non production, tous les six mois jusqu'à la fin de l'exécution du marché public, des pièces prévues à l'article D 8222-5 du code du travail, et ce, sans préjudice de poursuites ultérieures éventuelles.
- S'il n'a pas corrigé les irrégularités aux articles L.8221-3 à L.8221-5 du code du travail relatifs à la déclaration de l'activité de l'entreprise et à la déclaration des salariées de l'entreprise dans un délai de 15 jours à compter de la mise en demeure du Représentant du Pouvoir Adjudicateur.

L'EFS peut résilier le marché public à la condition d'avoir préalablement notifié par écrit la mise en demeure demandant au Titulaire de remédier aux défaillances dans les délais indiqués. La mise en demeure doit être restée infructueuse.

La résiliation prendra effet à la date fixée dans la décision de résiliation ou, à défaut, à la date de notification.

### **12.3. Exécution aux frais et risques**

En cas d'inexécution par le titulaire des travaux qui lui sont confiés, le RPA peut faire procéder à l'exécution aux frais et risques de ce dernier en application des articles 52.2, 52.3 et 52.4 du CCAG Travaux.

## **13. LITIGES**

Les parties conviennent de rechercher en cas de litige un accord amiable, et faute de l'obtenir de s'en remettre aux juridictions administratives compétentes. Elles élisent pour ce faire domicile en leurs sièges sociaux respectifs.

## **14. OBLIGATIONS DU TITULAIRE AU REGARD DE SA SITUATION FISCALE ET SOCIALE**

Le Titulaire remet tous les six mois jusqu'à la fin du présent marché public les pièces mentionnées aux articles D. 8222-5 ou D. 8222-7 et D. 8222-8 du Code du travail.

Il s'agit, lorsque le Titulaire est établi en France, en vertu de l'article D 8222-5 susmentionné :

- D'une attestation de vigilance délivrée en ligne sur le site de l'URSSAF ;
- D'une attestation fiscale justifiant de la régularité de sa situation fiscale (paiement de la TVA et de l'impôt sur le revenu ou sur les sociétés) ;
- D'un numéro unique d'identification permettant à l'acheteur d'accéder aux informations pertinentes par le biais du site internet suivant : <https://annuaire-entreprises.data.gouv.fr/>.

En cas de Titulaire établi dans un autre Etat, il s'agit des documents réclamés aux articles D 8222-7 et D 8222-8 du Code du travail.

Les pièces et attestations mentionnées ci-dessus sont déposées par le Titulaire domicilié en France sur la plateforme en ligne mise à disposition, gratuitement, par l'EFS, à l'adresse suivante : <https://www.e-attestations.com>