

# CHARTRE BÂTIMENTAIRE MAISON DU DON



Donnons  
au sang  
*le pouvoir*  
de soigner

01. INTRODUCTION

3-4

02. CONCEPT

5-20

A. OBJECTIFS

6-8

B. PRINCIPES

9-20

1. Couleurs

11-14

2. Matériaux

15

3. Signalétique

16-17

4. Espaces ouverts

18

5. Élément signature

19

6. Temps forts

20

03. PARCOURS EN MAISON DU DON  
ET PRINCIPES ARCHITECTURAUX

21-71

A. PARCOURS DONNEUR ET VUES GLOBALES

22-29

B. DÉTAILS ARCHITECTURAUX, DESIGN  
& EXPÉRIENCE ZONE PAR ZONE

30-65

1. Accueil et questionnaire

31-41

2. Entretien préalable au don

42-45

3. Prélèvement

46-51

4. Pause A+

52-60

5. Sanitaires

61-63

6. Devanture

64

C. RECOMMANDATIONS POUR LE CHOIX  
DU MOBILIER DANS LE NOUVEAU CONCEPT

65-68

D. ZONES D’AFFICHAGE, SIGNALÉTIQUE,  
ÉCRANS & FLYERS

69-74





01.

# INTRODUCTION

Cette charte présente les principes architecturaux, l'aménagement des espaces, le design et les expériences donneurs qui constituent les éléments structurants du concept store des maisons du don (MDD). Le concept store porte exclusivement sur les espaces empruntés par le donneur, les différents espaces de stockage, bureaux attenants ne sont pas représentés. À noter que pour la zone de prélèvements, seuls les murs ont été traités et les éléments médicaux figurant dans cette charte ne sont pas des recommandations.

Le travail a été développé sur l'exemple de la maison du don de Bordeaux.

Pour chaque nouvelle maison du don ou rénovation d'une maison existante, les partis pris développés dans cette charte sont à utiliser et à adapter selon les espaces consacrés et les éventuelles contraintes spécifiques dans le respect d'un socle commun défini. Dans une logique de maîtrise des coûts, les éléments inscrits dans la charte constituent l'entièreté des éléments à prendre en compte pour une projet de maison du don.

**Pour toute information complémentaire, veuillez contacter :**

Michèle Barth pour toute demande sur la charte bâtementaire

Juliette Fievez pour toute demande sur la signalétique intérieure et extérieure



## 02. CONCEPT



02. CONCEPT

# A. OBJECTIFS

Ce concept est né de la nécessité de cohérence à travers les différentes maisons du don. L’objectif est d’établir une identité commune à nos sites en les rendant reconnaissables, emblématiques, agréables et rassurants pour l’ensemble des acteurs du don de sang.

C’est en gardant un fil rouge dans le déploiement des nouveaux sites que nous donnerons à notre marque la force d’émerger et in fine nous fidéliserons nos donneurs et en attirerons de nouveaux.

D’ailleurs, c’est en se sentant bien dans nos maisons du don et en voyant que nous avons le sens du collectif que notre communauté deviendra une caisse de résonance qui nous aidera à accroître le nombre de donneurs, notamment auprès des nouvelles générations.

Nous aurons un impact également si les donneurs parlent de leur expérience en maison du don à leurs proches, et surtout de la portée de leur geste, pour les inciter à s’y rendre.

Ainsi, ce concept contribue à la modernisation de notre établissement, de son image et permet également l’amélioration du cadre de travail de nos collaborateurs.



LES ZONES PRINCIPALES DE LA MAISON  
DU DON



Accueil



Bureau d'accueil



Entretien préalable au don



Prélèvement



Pause A+



Devanture





02. CONCEPT

# B. PRINCIPES

2B. LES GRANDS PRINCIPES DU CONCEPT  
DE LA MAISON DU DON

PAGES 11-14

**Des couleurs zen  
et chaleureuses**

PAGE 15

**Des matériaux  
adaptés à nos  
contraintes d’activité  
et respectueux des  
engagements  
développement  
durable de l’EFS**

PAGES 16-17

**Une signalétique  
intégrée dans le  
parcours donneur**

PAGE 18

**La marche en avant  
avec des espaces  
ouverts**

PAGE 19

**Un élément  
signature :  
la maison**

PAGE 20

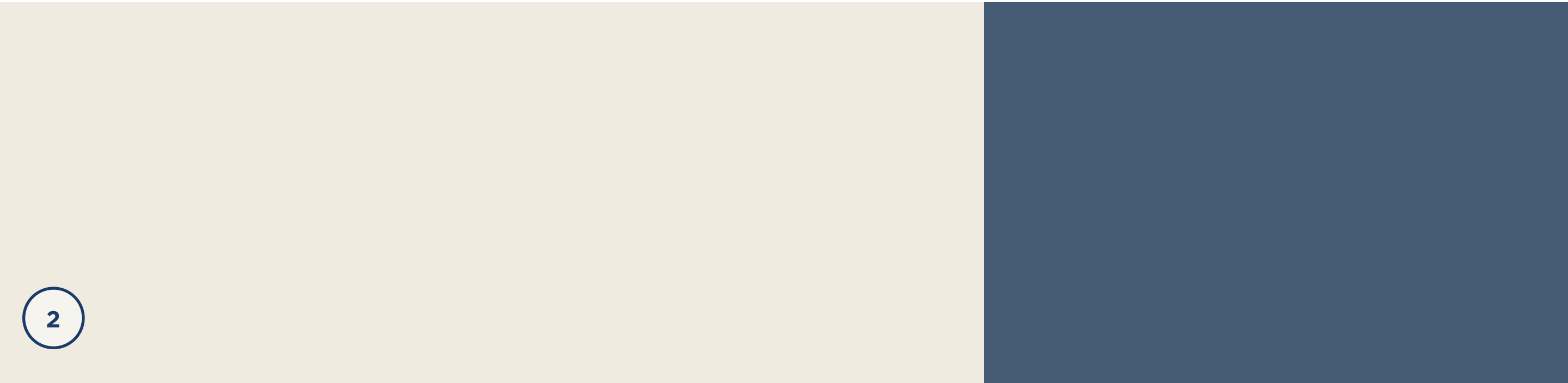
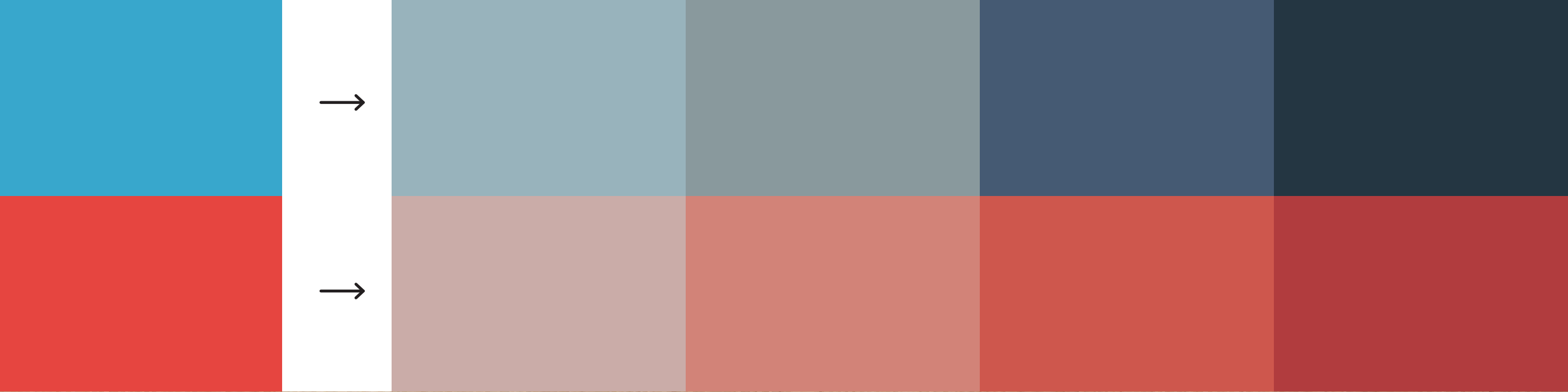
**Des temps forts  
d’interactions  
avec les donneurs**



2B/  
**1. DES COULEURS ZEN ET CHALEUREUSES**

La sélection des couleurs est issue de notre charte marque donneur. Des nuances de bleu et de rouge plus claires ont été sélectionnées pour les éléments décoratifs. En plus d’apporter un aspect zen et chaleureux à l’espace, l’ensemble favorise une meilleure lisibilité de la signalétique.

- ① Mobilier et agencements
- ② Sols
- ③ Signalétique



2B/  
**1. DES COULEURS ZEN ET CHALEUREUSES**

**MOBILIER ET AGENCEMENTS**

Camaïeux de bleu et de rouge issus des couleurs de la marque donneur. La couleur est uniquement apportée par le tissu du mobilier.

Les agencements, le mobilier structurant et les accessoires sont en chêne naturel ou en stratifié décor type chêne naturel.



**2B/**  
**1. DES COULEURS ZEN ET CHALEUREUSES**

**LES SOLS**

Les sols sélectionnés sont fabriqués à partir de matières durables et renouvelables pour respecter les valeurs portées par l’EFS.  
Le sol est en couleur dominante beige avec certaines zones clés mises en valeur par du bleu foncé.

**2B/**  
**1. DES COULEURS ZEN ET CHALEUREUSES**

**SIGNALÉTIQUE**

Touches ponctuelles de rouge et bleu donneur ainsi que d’autres couleurs de la charte dans la zone de prélèvement.



2B/  
**2. DES MATÉRIAUX ADAPTÉS  
À NOS CONTRAINTES D’ACTIVITÉ  
ET RESPECTUEUX DES ENGAGEMENTS  
DÉVELOPPEMENT DURABLE DE L’EFS**

Afin d’apporter un côté chaleureux et domestique au lieu, le chêne s’impose comme matériau prédominant dans tous les espaces.  
Principalement présent sous forme de stratifié, il répond aux contraintes d’hygiène et de nettoyage des zones les plus sensibles. Les agencements sont également dessinés avec des chants multiplis pour apporter une qualité de détail et une esthétique singulière au concept.

Dans un souci de durabilité et de respect de l’environnement, tous les sols sont traités avec un sol souple caoutchouc, matériau naturel. Très résistant, ce matériau présente un long cycle de vie et ne nécessite pas de protection chimique.

Le verre strié est utilisé pour délimiter les espaces. Deux niveaux d’opacité permettent de s’adapter aux différents besoins et d’assurer la confidentialité des zones où l’anonymat est essentiel.

Quant aux tissus habillant le mobilier, ils doivent être facilement lavables tout en restant confortables. Les grands principes à respecter lors de la sélection du mobilier sont : le confort, l’esthétique, et l’hygiène.

Enfin, le confort acoustique est assuré grâce à des faux plafonds acoustiques.





2B/  
**3. UNE SIGNALÉTIQUE INTÉGRÉE  
DANS LE PARCOURS DONNEUR**

Tous les éléments de signalétique sont travaillés de façon à s'intégrer harmonieusement à l'architecture sans perturber le côté domestique voulu par le concept. Ils reprennent ainsi les matériaux et couleurs de la charte architecturale (stratifié bois de chêne, en chant multiplis, rouge EFS) mais restent facilement identifiables grâce à un lettrage en relief.

**Dénomination des étapes du don :**  
Lettrage et flèche directionnelle en relief face stratifié rouge EFS et chant multiplis + bulle de numérotation des espaces face stratifié multiplis et chant multiplis.

**Identification des salles d'entretien préalable au don :**  
Lettrage en relief face stratifié chêne et chant rouge.

**Identification des types de don en salle de prélèvement :**  
Lettrage en relief (A, B, O) face stratifié couleur du don et chant multiplis. Utilisation d'un code couleur sur les lits de prélèvements suivant la typologie de don (via têtes, accoudoirs).

Pour plus de détails des supports par zone, se référer à la section 03.D de la charte et aux principes d'installation dans le carnet technique.



Signalétique directionnelle



Identification des salles d'entretien pré-don



Identification des types de don



2B/  
**3. LIMITATION DES MESSAGES ET DES ESPACES DÉDIÉS À L'INFORMATION DONNEUR**

Une utilisation limitée et ponctuelle des messages est nécessaire pour plus de clarté et de lisibilité des informations.

Les messages de bienvenue ou de remerciement des donateurs relèvent désormais majoritairement du relationnel et non plus de la signalétique.

Des zones sont spécifiquement dédiées à cet usage avec des objectifs distincts de communication. Ceci permet également d'attirer le regard du donneur et de ne pas multiplier l'affichage.

**Point essentiel : La communication sous forme d'affiches**  
Les messages d'information sont exclusivement présentés dans des cadres en bois chêne (format standard) pour les mettre en avant et les séparer les uns des autres.

Pour plus de détails des supports par zone, se référer à la section D de la charte et aux principes d'installation dans le carnet technique.





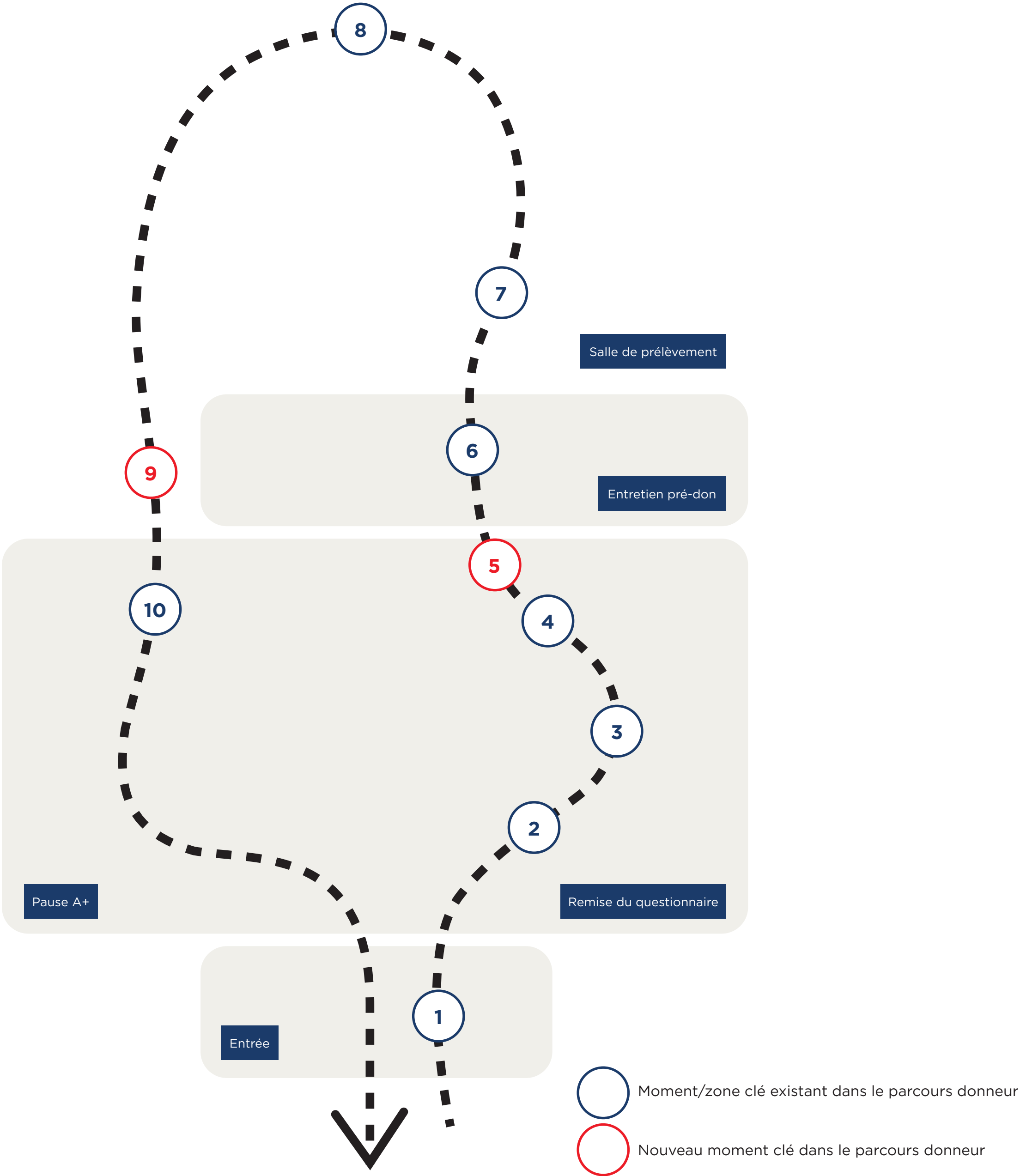
2B/

4. LA MARCHÉ EN AVANT AVEC DES ESPACES OUVERTS

Tout en conservant la marche en avant du donneur évitant les croisements de flux, la préconisation d’un parcours en boucle et le décroisonnement de l’espace entre l’accueil et la pause A+ disposés face à face sont fortement recommandés. Ce décroisonnement est un parti pris fort du concept. Il participe à plus de convivialité et d’interactions entre les donneurs.

Au-delà, la signalétique viendra en appui aux flux intuitifs.

- ① Devanture et seuil d’entrée
- ② Entrée dans l’espace commun
- ③ Remise du questionnaire
- ④ Remplissage du questionnaire
- ⑤ Les changeurs d’histoires
- ⑥ Entretien préalable au don
- ⑦ Attente prélèvement
- ⑧ Prélèvement
- ⑨ Le démultiplicateur d’impact
- ⑩ Pause A+





2B/  
**5. UN ÉLÉMENT SIGNATURE : LA MAISON**

L'élément maison permet d'incarner la convivialité et l'esprit de communauté qui sont emblématiques du don de sang.

Au-delà du design et du choix du mobilier qui ont été pensés pour créer un environnement où l'on se sent bien, à l'aise et en confiance avec une ambiance « comme à la maison » - la maison devient un élément architectural clé du concept store que l'on retrouve à des étapes spécifiques du parcours donneur.

Ainsi, dès l'extérieur de la maison du don, la façade intègre une enseigne drapeau en forme de maison. Cet élément structurant se retrouve également à l'accueil et dans la zone de la Pause A+ avec un impact visuel immédiat.

L'objectif est de retrouver cet élément dans toutes les maisons du don.

Pour les maisons du don avec des espaces restreints, le principe est d'appliquer et adapter a minima l'une des structures de maison soit à l'accueil, soit à la Pause A+.

Un cas particulier de déclinaison allégé de la maison pour un espace très restreint est précisé dans l'annexe “Cas particulier”.





2B/

6. DES TEMPS FORTS D’INTERACTIONS

AVEC DONNEURS

Au-delà des principes architecturaux et design, des expériences sont définies pour animer le parcours des donneurs dans la maison du don et leur délivrer une émotion.

Les changeurs d’histoires :

- Objectifs : Illustrer et valoriser les différents acteurs de la chaîne du don au travers des témoignages visuels et audios. Le donneur se sent ainsi membre d’une communauté et réalise l’impact de son geste.
- Emplacement : Accueil, Pause A+ ou attente entretien préalable au don

Plus d’informations page 39

Le démultiplicateur d’impact :

- Objectifs : Permettre au donneur de visualiser que son geste peut avoir plusieurs impacts. Lui donner envie de se prendre en photo et de partager sur les réseaux sociaux.
- Emplacement : Entre le prélèvement et la Pause A+

Plus d’informations page 50





**03.**

**PARCOURS EN MDD  
ET PRINCIPES  
ARCHITECTURAUX**



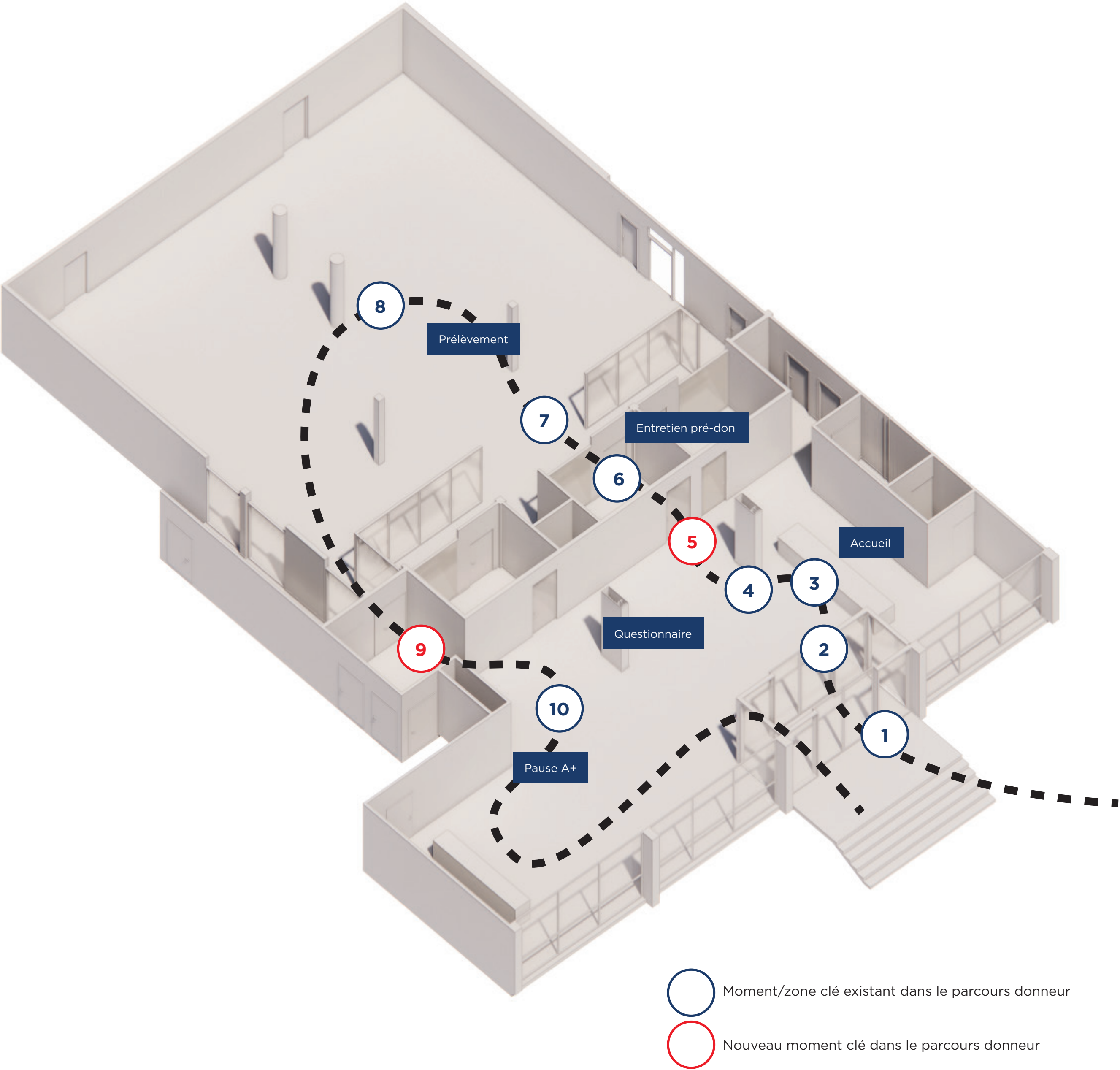
03. PARCOURS EN MDD ET PRINCIPES ARCHITECTURAUX

# **A. PARCOURS DONNEUR ET VUES GLOBALES**



3A. APPLICATION DU PARCOURS EN BOUCLE  
PROJETÉ SUR LA MAISON DU DON  
DE BORDEAUX

- ① Devanture et seuil d'entrée
- ② Entrée dans l'espace commun
- ③ Remise du questionnaire
- ④ Remplissage du questionnaire
- ⑤ Les changeurs d'histoires
- ⑥ Entretien préalable au don
- ⑦ Attente prélèvement
- ⑧ Prélèvement
- ⑨ Le démultiplicateur d'impact
- ⑩ Pause A+





Sommaire

01. Introduction

02. Concept

- A. Objectifs
- B. Principes

03. Parcours en MDD et principes architecturaux

- A. Parcours donneur et vues globales
- B. Détails architecturaux, design et expérience zone par zone
- C. Recommandations pour le choix du mobilier dans le nouveau concept
- D. Zones d'affichage, signalétique, écrans & flyers

3A. VUE GÉNÉRALE





Sommaire

01. Introduction

02. Concept

- A. Objectifs
- B. Principes

03. Parcours en MDD et principes architecturaux

- A. Parcours donneur et vues globales
- B. Détails architecturaux, design et expérience zone par zone
- C. Recommandations pour le choix du mobilier dans le nouveau concept
- D. Zones d'affichage, signalétique, écrans & flyers

3A. AMÉNAGEMENT VUE COMPLÉMENTAIRE



Sommaire

01. Introduction

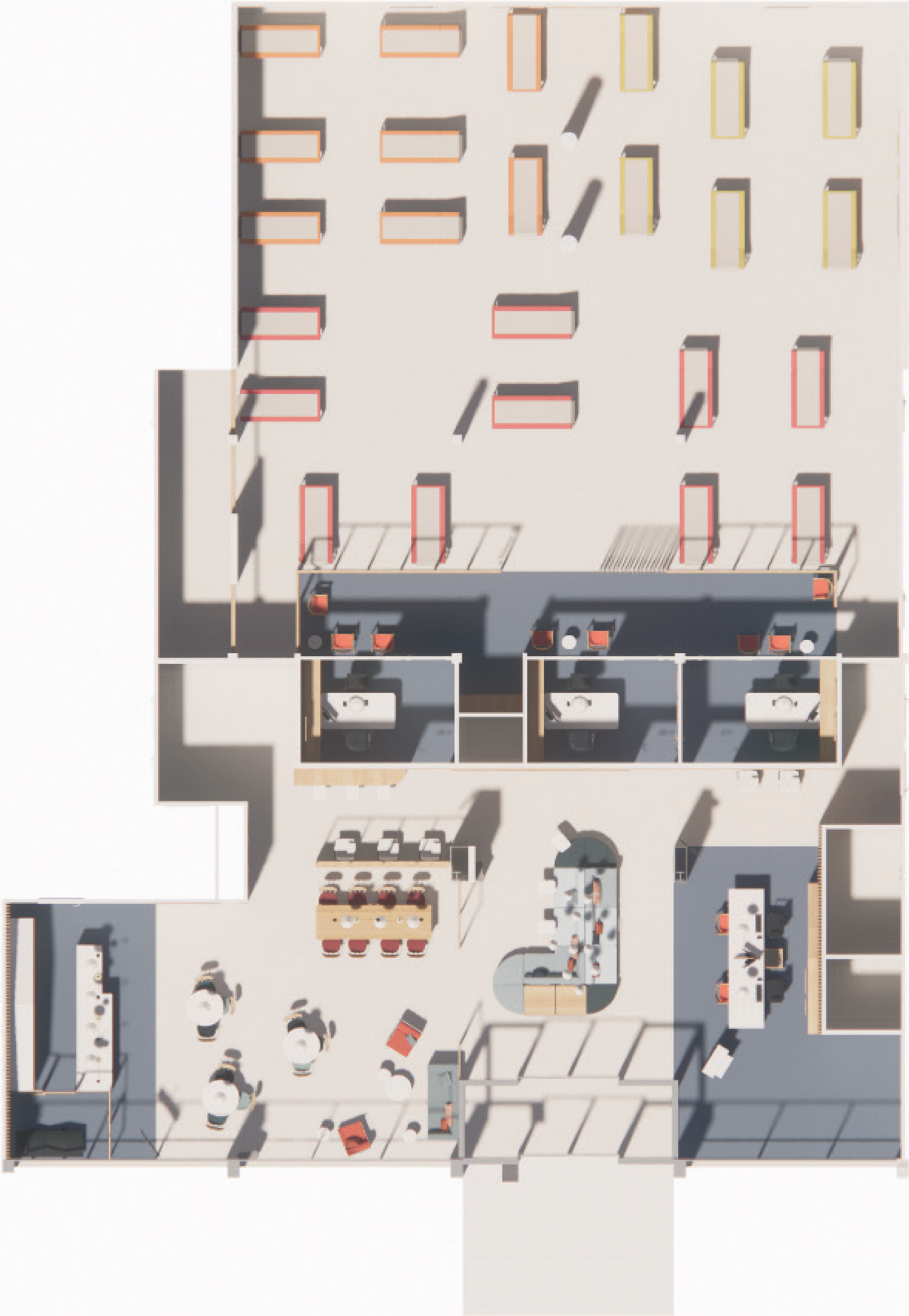
02. Concept

- A. Objectifs
- B. Principes

03. Parcours en MDD et principes architecturaux

- A. Parcours donneur et vues globales
- B. Détails architecturaux, design et expérience zone par zone
- C. Recommandations pour le choix du mobilier dans le nouveau concept
- D. Zones d'affichage, signalétique, écrans & flyers

3A. AMÉNAGEMENT VUE PLAN





**3A. ZOOM ACCUEIL ET PAUSE A+ :  
LE DÉCLOISONNEMENT**

**Nouveaux principes architecturaux à appliquer dans toutes  
les MDD :**

- Décloisonnement des zones accueil et Pause A+ pour créer un espace plus grand.
- Positionnement de ces zones en vis-à-vis, lorsque c’est possible, pour plus de convivialité et une ambiance chaleureuse et accueillante pour les donateurs et les collaborateurs.
- La délimitation des espaces est assurée par les sols souples et bicolores qui créent du contraste entre les différentes zones où une interaction se fait entre donateurs et collaborateurs. Des cloisons amovibles sont également utilisées, elles pourront à terme disparaître.





3A. ÉLÉMENTS IDENTITAIRES ARCHITECTURAUX

- ① Panneaux stratifiés bois
- ② Meuble de rangement
- ③ Revêtement mural stratifié bois
- ④ Meuble arrière accueil «Maison» en stratifié bois et stratifié blanc
- ⑤ Banque d'accueil
- ⑥ Suspensions lumineuses gouttes
- ⑦ Banquette modulable
- ⑧ Bardage lattes stratifié bois
- ⑨ Meuble collation «Maison» en stratifié bois et stratifié blanc
- ⑩ Alcôves avec banquettes questionnaire
- ⑪ Ecrans séparatifs, semi-opaques, menuiseries bois stratifié et verre strié





3A. ÉLÉMENTS IDENTITAIRES D’EXPÉRIENCE

- ① Les changeurs d’histoires
- ② Le démultiplicateur d’impact





A thick red line starts from the left edge, curves upwards and to the right, then loops back down and to the left, ending near the bottom right corner. It frames the central text area.

03. PARCOURS EN MDD ET PRINCIPES ARCHITECTURAUX

**B. DÉTAILS  
ARCHITECTURAUX,  
DESIGN  
ET EXPÉRIENCE  
ZONE PAR ZONE**

Sommaire

01. Introduction

02. Concept

A. Objectifs

B. Principes

**03. Parcours en MDD**  
**et principes architecturaux**

A. Parcours donneur et vues globales

B. Détails architecturaux, design et expérience zone par zone

**1. Accueil et questionnaire**

2. Entretien préalable au don

3. Prélèvement

4. Pause A+

5. Sanitaires

6. Devanture

C. Recommandations pour le choix du mobilier dans le nouveau concept

D. Zones d'affichage, signalétique, écrans & flyers

3B/

1. ZONE D'ACCUEIL





Sommaire

01. Introduction

02. Concept

A. Objectifs

B. Principes

03. Parcours en MDD et principes architecturaux

A. Parcours donneur et vues globales

B. Détails architecturaux, design et expérience zone par zone

1. Accueil et questionnaire

2. Entretien préalable au don

3. Prélèvement

4. Pause A+

5. Sanitaires

6. Devanture

C. Recommandations pour le choix du mobilier dans le nouveau concept

D. Zones d'affichage, signalétique, écrans & flyers





Sommaire

01. Introduction

02. Concept

A. Objectifs

B. Principes

03. Parcours en MDD

et principes architecturaux

A. Parcours donneur et vues globales

B. Détails architecturaux, design et expérience zone par zone

1. Accueil et questionnaire

2. Entretien préalable au don

3. Prélèvement

4. Pause A+

5. Sanitaires

6. Devanture

C. Recommandations pour le choix du mobilier dans le nouveau concept

D. Zones d'affichage, signalétique, écrans & flyers

3B/

1. LE DESIGN

L’objectif premier de cet espace est de rompre, dès l’entrée dans la maison du don, avec l’image d’un lieu médical et de se sentir comme dans un salon plus que dans une salle d’attente d’un centre hospitalier.

Cette zone est conçue de manière à créer plus d’interactions entre nos collaborateurs et les donneurs ; assurer aux donneurs les meilleures conditions pour remplir le questionnaire en toute confidentialité et les divertir à travers une expérience clé.

L’aspect bois est dominant dans le lieu : il habille les murs, compose les meubles et la signalétique.

Les formes arrondies sont mises en avant : canapé central, luminaires en forme de goutte, chaises etc. Ce principe apporte de la douceur et fait écho à l’identité de la marque.

Le canapé central fait office de zone d’attente avant et après avoir rencontré l’agent d’accueil. Son caractère modulable lui permet de structurer l’espace et de gérer les flux quelle que soit la configuration spatiale. Il doit présenter au moins un module « tablette » dédié aux brochures et positionné proche de l’entrée pour accueillir les donneurs.

Les donneurs ont trois zones dédiées pour remplir le questionnaire de l’entretien préalable au don en toute confidentialité : un espace sur mesure peut être créé le long du mur (voir plans techniques dans le carnet technique), des assises sont placées dans la zone d’attente, et des tablettes sont posées autour du canapé central.

- ①
- Expérience «Les changeurs d’histoires»
- ②
- Tablettes
- ③
- Porte avec verre strié avec une opacité maximale
- ④
- Chaise avec tablette
- ⑤
- Suspensions gouttes
- ⑥
- Tablettes brochures
- ⑦
- Bureau d’accueil
- ⑧
- Structure «Maison»
- ⑨
- Alcôves remplissage questionnaire



ADAPTABILITÉ

**Le canapé :**  
Le canapé central est un mobilier modulable proposant des assises ou tablettes de différentes dimensions. Chaque MDD peut ainsi choisir les modules et la configuration qui s’adaptent au mieux à ses besoins.

**Les alcôves dédiées pour remplir le questionnaire préalable au don :**  
Ce module est à conserver uniquement si la MDD dispose de l’espace suffisant.



Sommaire

01. Introduction

02. Concept

- A. Objectifs
- B. Principes

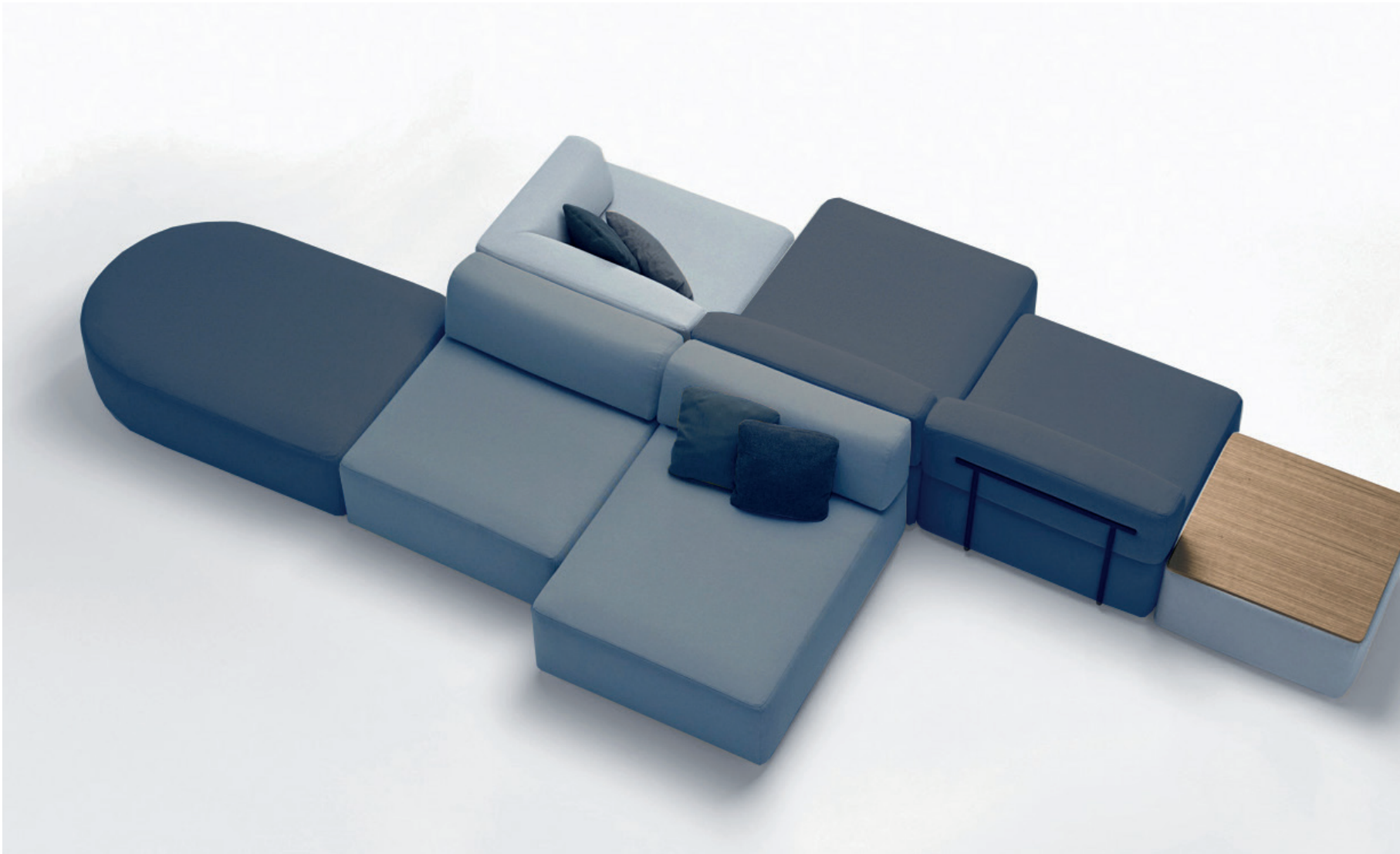
03. Parcours en MDD et principes architecturaux

- A. Parcours donneur et vues globales
- B. Détails architecturaux, design et expérience zone par zone
  - 1. Accueil et questionnaire
  - 2. Entretien préalable au don
  - 3. Prélèvement
  - 4. Pause A+
  - 5. Sanitaires
  - 6. Devanture
- C. Recommandations pour le choix du mobilier dans le nouveau concept
- D. Zones d'affichage, signalétique, écrans & flyers

3B/

1. ÉQUIPEMENT

Accueil



Canapé modulaire Entropy - Inclass



Suspensions Goccia - Rotaliana

Questionnaire



A chair - Brunner



Chaise Cover - Muuto



Chaise de bureau Movado - Enea



Suspension Shibuya - Zero lighting



Applique Classique  
- La Quincaillerie moderne



Tablette d'appoint Lan  
- Inclass



Sommaire

01. Introduction

02. Concept

A. Objectifs

B. Principes

03. Parcours en MDD et principes architecturaux

A. Parcours donneur et vues globales

B. Détails architecturaux, design et expérience zone par zone

1. Accueil et questionnaire

2. Entretien préalable au don

3. Prélèvement

4. Pause A+

5. Sanitaires

6. Devanture

C. Recommandations pour le choix du mobilier dans le nouveau concept

D. Zones d'affichage, signalétique, écrans & flyers





3B/  
1. LE DESIGN

La structure de maison est conçue comme emblème et élément identitaire commun à l'ensemble des maisons du don. Au-delà de la dimension design, cet élément offre des modules de rangements, pratiques et accessibles à nos collaborateurs.

La structure accueille la signalétique essentielle, ainsi qu'un écran d'information à destination des donneurs. Cet écran peut également afficher les messages personnalisés pour les groupes de donneurs se présentant dans une maison du don.

Le bureau est conçu de manière simple et adaptée aux besoins des collaborateurs avec de l'espace et des rangements pour un environnement plus ergonomique.

- ① Emplacement écran
- ② Zone d'affichage
- ③ Signalétique de bienvenue
- ④ Lattes de bois stratifié
- ⑤ Borne d'accueil debout
- ⑥ Placards de rangement bas



ADAPTABILITÉ

La structure maison :

Cet élément structurant est également présent dans la zone Pause A+. La maison est pensée de manière à pouvoir s'adapter à différentes configurations spatiales, ses limites et principes de déclinaison étant donnés dans le carnet technique. Il est essentiel de retrouver au moins une structure maison dans une MDD, qu'elle soit située dans la zone d'accueil ou dans la zone de collation. Un cas particulier de déclinaison allégé de la maison pour un espace très restreint est précisé dans l'annexe "Cas particulier".

Le bureau d'accueil :

L'accueil est pensé sous forme de modules correspondant à 1 poste d'accueil. Il est à adapter à l'espace disponible et au nombre de personnes travaillant à l'accueil de la MDD et est détaillé dans le carnet technique.

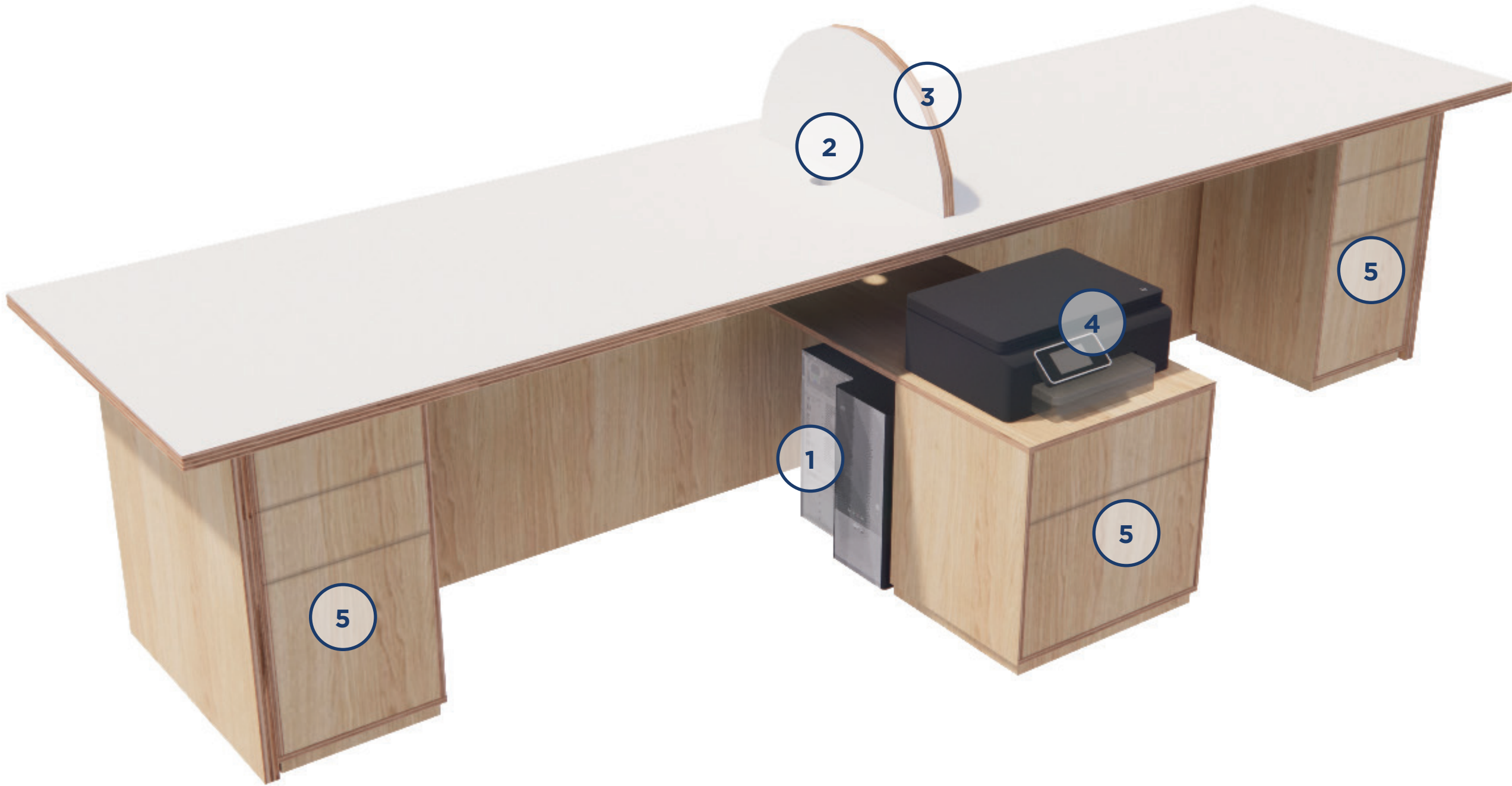
La borne d'accueil :

La borne d'accueil debout est un élément facultatif, pouvant servir à un collaborateur ou partenaire. Il est là dans le but d'informer et guider les donneurs dès leur arrivée avec l'idée d'un accueil dans le futur qui sera plus proactif (aller au devant du donneur).



**3B/**  
**1. ÉQUIPEMENT**

- ① Niche tour ordinateur
- ② Goulotte passage câbles
- ③ Cloison séparative
- ④ Zone de support imprimante
- ⑤ Caissons de rangement



Sommaire

01. Introduction

02. Concept

- A. Objectifs
- B. Principes

03. Parcours en MDD et principes architecturaux

- A. Parcours donneur et vues globales
- B. Détails architecturaux, design et expérience zone par zone
  - 1. Accueil et questionnaire
  - 2. Entretien préalable au don
  - 3. Prélèvement
  - 4. Pause A+
  - 5. Sanitaires
  - 6. Devanture
- C. Recommandations pour le choix du mobilier dans le nouveau concept
- D. Zones d'affichage, signalétique, écrans & flyers

3B/

1. ÉQUIPEMENT

En option, il est possible d’ajouter des casiers au niveau de l’accueil de la maison du don, à la disposition des donateurs. Les matériaux choisis seront en lien avec le reste du design de la charte et des mobiliers de l’accueil (stratifié bois chêne). Il sera important de varier les espaces afin d’accommoder les différents objets volumineux (manteaux, casque moto, sacs, ...) et d’ajouter un système de verrouillage permettant la sécurisation des effets personnels.



Les mobiliers présentés sont des exemples. Le choix du mobilier pour chaque projet de maison du don est à faire en lien avec la DAIM.

EXEMPLE DE CASIER



Sommaire

01. Introduction

02. Concept

A. Objectifs

B. Principes

03. Parcours en MDD et principes architecturaux

A. Parcours donneur et vues globales

B. Détails architecturaux, design et expérience zone par zone

1. Accueil et questionnaire

2. Entretien préalable au don

3. Prélèvement

4. Pause A+

5. Sanitaires

6. Devanture

C. Recommandations pour le choix du mobilier dans le nouveau concept

D. Zones d'affichage, signalétique, écrans & flyers

3B/

1. EXPÉRIENCE

Les changeurs d’histoires





Sommaire

01. Introduction

02. Concept

A. Objectifs

B. Principes

03. Parcours en MDD et principes architecturaux

A. Parcours donneur et vues globales

B. Détails architecturaux, design et expérience zone par zone

1. Accueil et questionnaire

2. Entretien préalable au don

3. Prélèvement

4. Pause A+

5. Sanitaires

6. Devanture

C. Recommandations pour le choix du mobilier dans le nouveau concept

D. Zones d'affichage, signalétique, écrans & flyers

3B/

1. EXPÉRIENCE ACCUEIL.

LES CHANGEURS D’HISTOIRES

Dans la zone d’accueil et questionnaire, l’expérience ‘Les changeurs d’histoires’ permet aux donateurs de découvrir des histoires fortes (donneurs, receveurs, ...). Les témoignages sont présentés à travers des photos et des verbatims, exposés sur le mur principal de l’accueil, de l’espace d’attente avant l’entretien pré-don ou de la Pause A+.

Deux écouteurs sont disposés de part et d’autre de la galerie de portraits, invitant les plus curieux à écouter d’autres témoignages. De plus, un QR code placé sous les écouteurs redirige les donateurs vers une plus large sélection de podcasts.

Vous retrouverez les informations techniques des Changeurs d’Histoires dans le carnet technique.



ADAPTABILITÉ

Pour les MDD avec des murs plus petits, il suffit de réduire la taille des images ou d'adopter un format de 4 ou 6 images en maintenant la même proportion par rectangle. À l'inverse, des murs plus larges permettent d'ajouter des colonnes et/ou des lignes à la structure.



Sommaire

01. Introduction

02. Concept

A. Objectifs

B. Principes

03. Parcours en MDD et principes architecturaux

A. Parcours donneur et vues globales

B. Détails architecturaux, design et expérience zone par zone

1. Accueil et questionnaire

2. Entretien préalable au don

3. Prélèvement

4. Pause A+

5. Sanitaires

6. Devanture

C. Recommandations pour le choix du mobilier dans le nouveau concept

D. Zones d'affichage, signalétique, écrans & flyers

3B/

1. EXPÉRIENCE

Le donneur décroche l'écouteur et aussitôt une bande-son se déclenche lui faisant découvrir de nouveaux témoignages. L'expérience se poursuit avec la possibilité d'accéder aux podcasts Les changeurs d'histoires.





Sommaire

01. Introduction

02. Concept

- A. Objectifs
- B. Principes

03. Parcours en MDD et principes architecturaux

- A. Parcours donneur et vues globales
- B. Détails architecturaux, design et expérience zone par zone
  - 1. Accueil et questionnaire
  - 2. Entretien préalable au don
  - 3. Prélèvement
  - 4. Pause A+
  - 5. Sanitaires
  - 6. Devanture
- C. Recommandations pour le choix du mobilier dans le nouveau concept
- D. Zones d'affichage, signalétique, écrans & flyers

3B/

2. ENTRETIEN PRÉALABLE AU DON





Sommaire

01. Introduction

02. Concept

    A. Objectifs

    B. Principes

**03. Parcours en MDD**

**et principes architecturaux**

    A. Parcours donneur et vues globales

    B. Détails architecturaux, design et expérience zone par zone

        1. Accueil et questionnaire

**2. Entretien préalable au don**

        3. Prélèvement

        4. Pause A+

        5. Sanitaires

        6. Devanture

    C. Recommandations pour le choix du mobilier dans le nouveau concept

    D. Zones d'affichage, signalétique, écrans & flyers

3B/

**2. VUE GÉNÉRALE**





3B/  
2. LE DESIGN

La zone dédiée à l’entretien préalable au don est pensée de façon neutre et accueillante, l’objectif étant de mettre le donneur à l’aise lorsqu’il passe la porte et de permettre au personnel d’avoir les rangements pour son matériel à portée de main.

L’espace est conçu autour d’un meuble de rangement adaptable permettant de stocker tout le matériel nécessaire à l’entretien et les différents documents/brochures venant en soutien à cet entretien (livret CI, flyer plasma...). Des caissons à tiroirs non nominatifs sont prévus dans le meuble pour les effets personnels des médecins/infirmiers. Côté donneur, le meuble de rangement intègre des patères en bois permettant à ce dernier de déposer ses affaires et de se mettre à l’aise.

Le bureau en bois ou stratifié aux formes pures et simples dresse le moins de barrières possibles entre les donneurs et le médecin.  
Le message ‘Ici on se dit tout’ est également à disposer dans ces espaces afin de rappeler la notion de confiance et de confidentialité lors de l’EPD. La paroi en verre strié occultant permet de laisser entrer la lumière tout en garantissant la confidentialité de l’entretien.

- ① Placards fermés
- ② Rangement dossiers dont certains verrouillables avec une clé
- ③ Patères
- ④ Porte documents
- ⑤ Niche tour ordinateur
- ⑥ Niche poubelle
- ⑦ Rangements matériel de bureau et dossiers
- ⑧ Dessertes dosage d’hémoglobine et matériel médecin à proximité directe
- ⑨ Fauteuil donneur
- ⑩ Portes en verre strié avec opacité maximale
- ⑪ Bureau
- ⑫ Mur d’affichage pour affiches de communication et/ou affiches décoratives
- ⑬ Patères porte-manteau



ADAPTABILITÉ

Le meuble de rangement est à adapter selon la configuration de chaque bureau et des besoins nécessaires de rangement. Comme indiqué dans la sélection de mobilier, une desserte pour réaliser l’hémoglobine et un caisson roulant pour ranger des dossiers peuvent être ajoutés si besoin.



Sommaire

01. Introduction

02. Concept

- A. Objectifs
- B. Principes

**03. Parcours en MDD et principes architecturaux**

- A. Parcours donneur et vues globales
- B. Détails architecturaux, design et expérience zone par zone
- 1. Accueil et questionnaire
  - 2. Entretien préalable au don**
  - 3. Prélèvement
  - 4. Pause A+
  - 5. Sanitaires
  - 6. Devanture
- C. Recommandations pour le choix du mobilier dans le nouveau concept
- D. Zones d'affichage, signalétique, écrans & flyers

3B/  
2. ÉQUIPEMENT



Fauteuil Bai - Ondarreta



Table bob - Ondarreta



Desserte roulante Paskella - Retif



Patères Ele wall - Ondarreta



Ambit pendant lamp - Muuto



Chaise de bureau Movado - Enea



Caisson roulant Note - Bisley



Sommaire

01. Introduction

02. Concept

- A. Objectifs
- B. Principes

03. Parcours en MDD et principes architecturaux

- A. Parcours donneur et vues globales
- B. Détails architecturaux, design et expérience zone par zone
  - 1. Accueil et questionnaire
  - 2. Entretien préalable au don
  - 3. Prélèvement
  - 4. Pause A+
  - 5. Sanitaires
  - 6. Devanture
- C. Recommandations pour le choix du mobilier dans le nouveau concept
- D. Zones d'affichage, signalétique, écrans & flyers

3B/

3. PRÉLÈVEMENT





Sommaire

01. Introduction

02. Concept

A. Objectifs

B. Principes

03. Parcours en MDD et principes architecturaux

A. Parcours donneur et vues globales

B. Détails architecturaux, design et expérience zone par zone

1. Accueil et questionnaire

2. Entretien préalable au don

3. Prélèvement

4. Pause A+

5. Sanitaires

6. Devanture

C. Recommandations pour le choix du mobilier dans le nouveau concept

D. Zones d'affichage, signalétique, écrans & flyers

3B/

3. VUE GÉNÉRALE





Sommaire

01. Introduction

02. Concept

A. Objectifs

B. Principes

**03. Parcours en MDD**

**et principes architecturaux**

A. Parcours donneur et vues globales

B. Détails architecturaux, design et expérience zone par zone

1. Accueil et questionnaire

2. Entretien préalable au don

**3. Prélèvement**

4. Pause A+

5. Sanitaires

6. Devanture

C. Recommandations pour le choix du mobilier dans le nouveau concept

D. Zones d'affichage, signalétique, écrans & flyers

3B/

3. LE DESIGN

Dans cette zone, les éléments de design sont moins présents pour laisser place à la dimension médicale.

Ici, les lits de prélèvement sont représentés de manière simplifiée, non disposés de manière optimale mais ceux-ci sont à adapter dans la réalité.

La délimitation entre la zone d'attente et le don est faite par des cloisons en verre strié opaque pour respecter le confort des donneurs. Le mobilier de la zone d'attente reprend des éléments de l'espace d'accueil et de la pause A+ afin de préserver une cohérence visuelle globale et d'apporter une touche domestique dans cet univers plus médical.

Les murs de la salle de prélèvement sont blancs et ponctuellement habillés de panneaux en bois stratifié pour délimiter et mettre en valeur des zones d'affichage. Comme pour les autre zones, toutes les communications sont limitées et mises sous cadre.

Une signalétique murale et un code couleur au niveau des lits (tête / accoudoirs) permettent de repérer facilement les différentes zones dédiées aux trois types de dons : sang, plasma, plaquettes.

- ① Signalétique lettres découpées chant multiplis
- ② Cadres en bois ou effets bois
- ③ Panneaux stratifiés en bois (chêne)
- ④ Cloisons séparatives verre strié / lattis stratifié bois (chêne)
- ⑤ Chaises et tables d'appoint zone d'attente
- ⑥ Ecran TV





Sommaire

01. Introduction

02. Concept

    A. Objectifs

    B. Principes

**03. Parcours en MDD**

**et principes architecturaux**

    A. Parcours donneur et vues globales

    B. Détails architecturaux, design et expérience zone par zone

        1. Accueil et questionnaire

        2. Entretien préalable au don

**3. Prélèvement**

        4. Pause A+

        5. Sanitaires

        6. Devanture

    C. Recommandations pour le choix du mobilier dans le nouveau concept

    D. Zones d'affichage, signalétique, écrans & flyers

3B/

3. ÉQUIPEMENT ZONE D’ATTENTE



Cover chair - Muuto



Slit table - Hay



Sommaire

01. Introduction

02. Concept

- A. Objectifs
- B. Principes

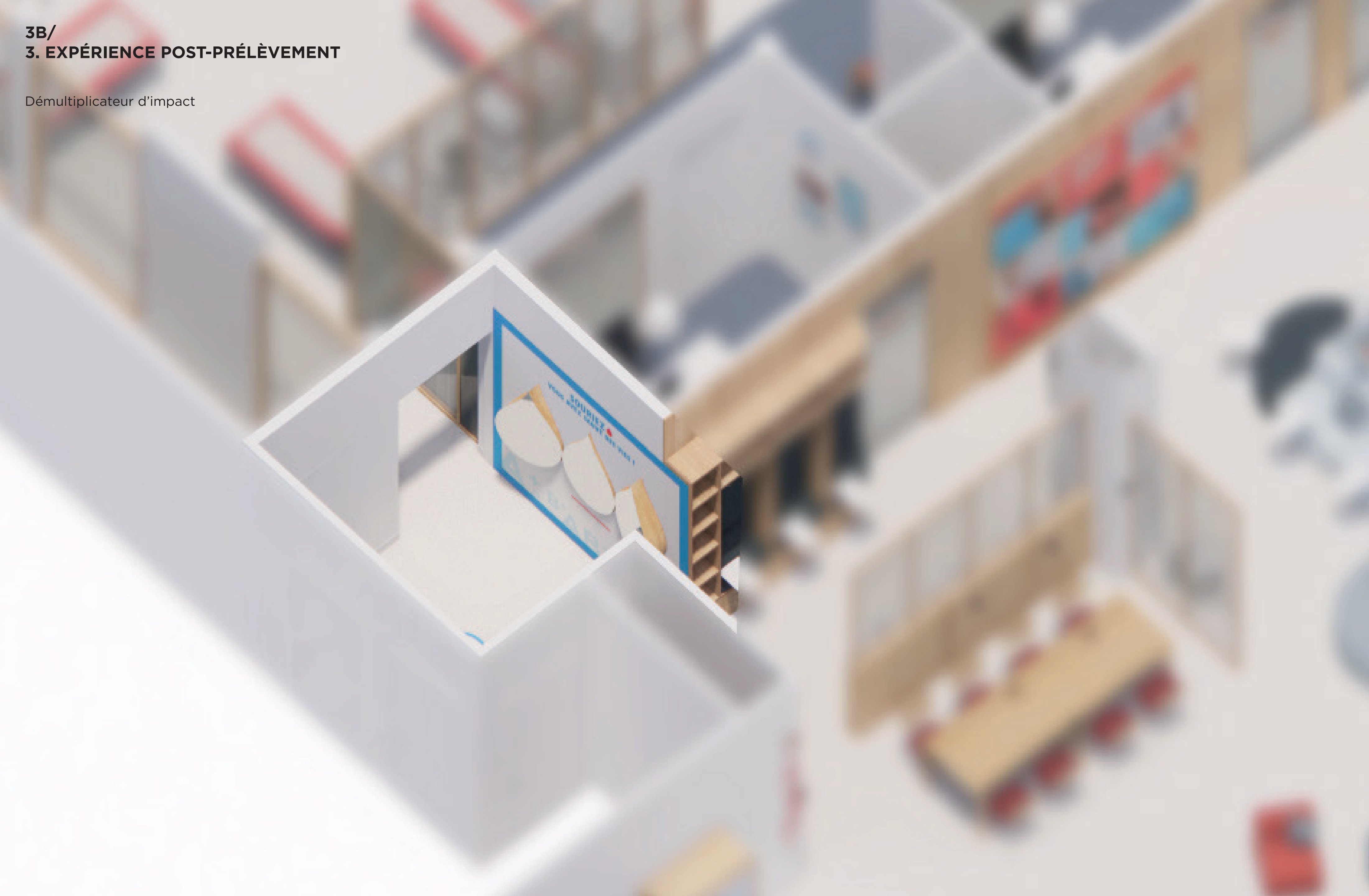
03. Parcours en MDD et principes architecturaux

- A. Parcours donneur et vues globales
- B. Détails architecturaux, design et expérience zone par zone
  - 1. Accueil et questionnaire
  - 2. Entretien préalable au don
  - 3. Prélèvement
  - 4. Pause A+
  - 5. Sanitaires
  - 6. Devanture
- C. Recommandations pour le choix du mobilier dans le nouveau concept
- D. Zones d'affichage, signalétique, écrans & flyers

3B/

3. EXPÉRIENCE POST-PRÉLÈVEMENT

Démultiplicateur d'impact





Sommaire

01. Introduction

02. Concept

A. Objectifs

B. Principes

**03. Parcours en MDD**  
**et principes architecturaux**

A. Parcours donneur et vues globales

B. Détails architecturaux, design et expérience zone par zone

1. Accueil et questionnaire

2. Entretien préalable au don

**3. Prélèvement**

4. Pause A+

5. Sanitaires

6. Devanture

C. Recommandations pour le choix du mobilier dans le nouveau concept

D. Zones d'affichage, signalétique, écrans & flyers

3B/

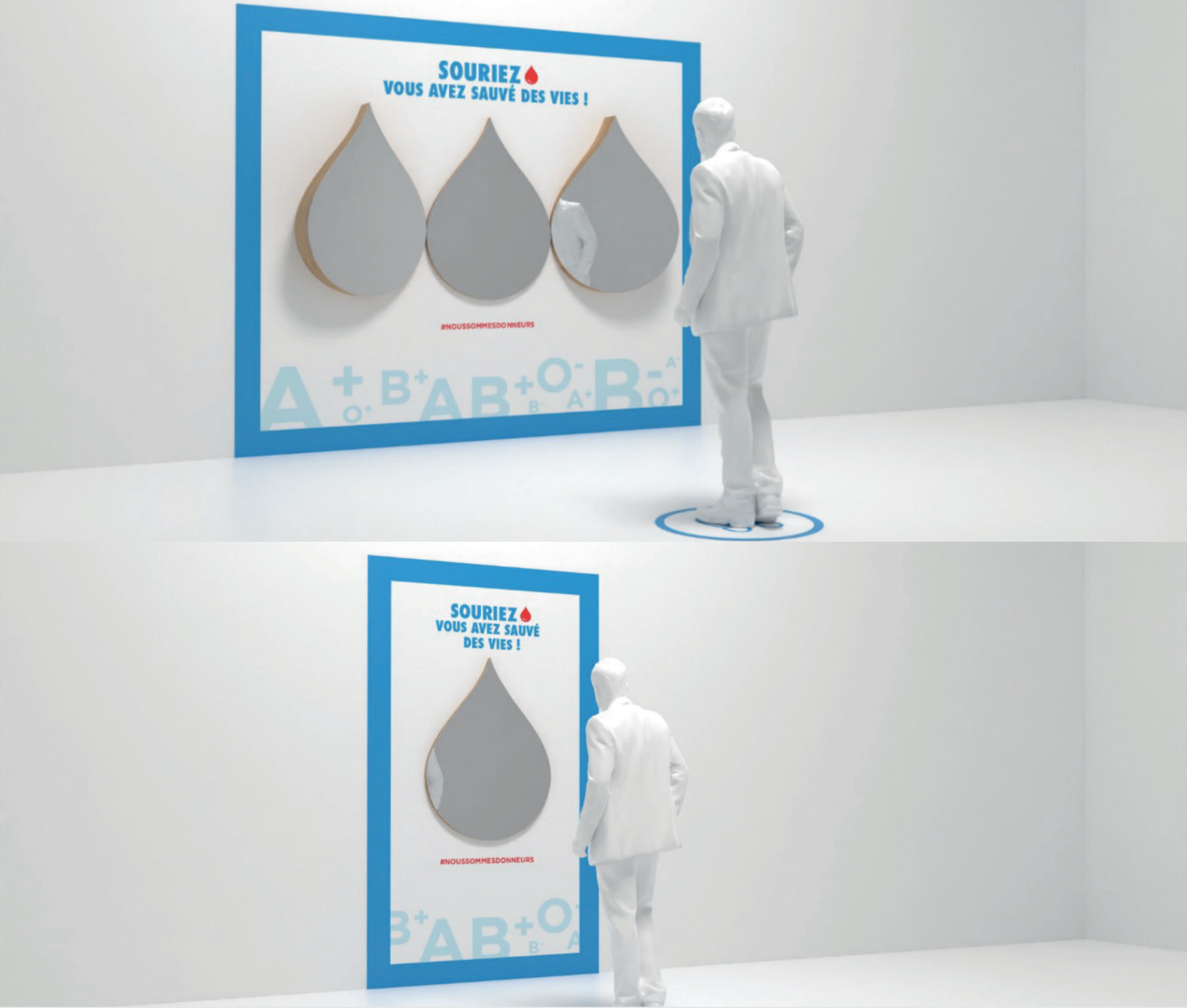
3. EXPÉRIENCE POST-PRÉLÈVEMENT

LE DÉMULTIPLICATEUR D’IMPACT

Cette expérience est conçue pour illustrer le fait que ‘1 don sauve plusieurs vies’ par l’utilisation de miroirs. En effet, lorsque le donneur se place face aux trois miroirs, il aperçoit 3 reflets et comprend ainsi l’impact de son don. Cela peut inciter le donneur à se prendre en photo et à partager son expérience sur les réseaux sociaux.

Un marquage au sol rond avec une indication ‘Placez-vous ici’ est disposé pour une prise de vue optimale. L’inclinaison des miroirs est faite grâce à un support en bois et celle-ci est calculée pour que toute personne puisse interagir avec l’expérience.

Vous retrouverez les informations techniques du Démultiplificateur d’impact dans le carnet technique page 58-64.



ADAPTABILITÉ

Le format 3 miroirs est à privilégier, or dans le cas d’une MDD offrant une surface de mur plus étroite, une option avec un seul miroir est possible, afin que le donneur retrouve tout de même cette interaction. Vous pouvez vous référer au carnet technique. Selon l’espace de chaque MDD, l’expérience peut être implantée avant le prélèvement ou après le prélèvement. Si l’expérience se trouve entre l’EPD et le prélèvement, pensez à changer le message à « Souriez, vous allez sauver des vies ! ».



Sommaire

01. Introduction

02. Concept

A. Objectifs

B. Principes

**03. Parcours en MDD**  
**et principes architecturaux**

A. Parcours donneur et vues globales

B. Détails architecturaux, design et expérience zone par zone

1. Accueil et questionnaire

2. Entretien préalable au don

3. Prélèvement

**4. Pause A+**

5. Sanitaires

6. Devanture

C. Recommandations pour le choix du mobilier dans le nouveau concept

D. Zones d'affichage, signalétique, écrans & flyers

3B/

4. PAUSE A+





Sommaire

01. Introduction

02. Concept

    A. Objectifs

    B. Principes

**03. Parcours en MDD**

**et principes architecturaux**

    A. Parcours donneur et vues globales

    B. Détails architecturaux, design et expérience zone par zone

        1. Accueil et questionnaire

        2. Entretien préalable au don

        3. Prélèvement

**4. Pause A+**

        5. Sanitaires

        6. Devanture

    C. Recommandations pour le choix du mobilier dans le nouveau concept

    D. Zones d'affichage, signalétique, écrans & flyers

3B/

**4. VUE GÉNÉRALE**





Sommaire

01. Introduction

02. Concept

A. Objectifs

B. Principes

03. Parcours en MDD et principes architecturaux

A. Parcours donneur et vues globales

B. Détails architecturaux, design et expérience zone par zone

1. Accueil et questionnaire

2. Entretien préalable au don

3. Prélèvement

4. Pause A+

5. Sanitaires

6. Devanture

C. Recommandations pour le choix du mobilier dans le nouveau concept

D. Zones d'affichage, signalétique, écrans & flyers

3B/

4. LE DESIGN

La Pause A+ est l'espace emblématique de toutes les maisons du don. Pensé comme un lieu de convivialité confortable et propice aux échanges, il propose aux donateurs de se détendre dans un univers « comme à la maison » pour faire de leur passage à la MDD une expérience singulière et mémorable.

Dans cet espace les couleurs claires, l'aspect bois, les tissus colorés et les formes arrondies sont préconisés. Une deuxième structure maison emblématique permet de dissimuler la cuisine de la zone de collation tout en apportant une identité visuelle forte au lieu.

Différentes typologies de mobilier proposent plusieurs postures au donneur :

- Une zone 'détente', composée de canapés et tables basses, avec des tissus facilement lessivables/lavables.
- Une zone 'cafet', dédiée principalement aux personnes seules ou aux petits groupes
- Une zone de convivialité, dans laquelle de grandes tables permettent de se regrouper à plusieurs et d'échanger avec d'autres donateurs. Cette dernière zone est constituée de 2 tables allongées côte à côte pouvant également être séparées dans le cas de contraintes sanitaires.

Les finitions du mobilier sont essentiellement bois (teinte semblable au chêne des agencements) ou blanc avec de la couleur uniquement sur les tissus pour garantir la neutralité et l'harmonie du lieu.





3B/  
4. LE DESIGN

Grâce à des cloisonnements en verre strié translucide, la Pause A+ et l'accueil communiquent directement de manière à faire véhiculer cette atmosphère chaleureuse dès l'entrée dans la MDD.

Par ailleurs, l'espace prévu pour les éventuels malaises est une extension du meuble maison. Sa grande porte permet un accès facile et sa structure en verre strié opaque ne laisse rien transparaître pour assurer une intimité totale au donneur. L'espace de droite reste toutefois ouvert pour que l'agent de collation puisse toujours avoir un regard et un accès direct au donneur depuis le bar.

Enfin, l'écran TV de la Pause A+ est présent pour la diffusion d'informations donneurs, le remerciement ponctuel de groupes, et les vidéos de détente.

- ① Zone détente
- ② Espace malaise
- ③ Zone cafet
- ④ Structure maison avec cuisine et buffet intégrés
- ⑤ Zone de convivialité, table communautaire
- ⑥ Zone d'affichage
- ⑦ QR code sur les tables, pour les prochaines prises de rendez-vous



ADAPTABILITÉ

Mobilier :

Si l'espace dédié à la Pause A+ est trop restreint, il faut en priorité réduire le nombre d'assises de chaque type et essayer de conserver au maximum les 3 types différents.

Espace malaise :

Dans le cas où la Pause A+ serait trop petite ou ne permet pas la configuration d'un espace malaise comme présenté, des paravents pour remplacer la structure sont proposés dans la liste de mobilier.



3B/  
4. LE DESIGN - LA MAISON

Le meuble maison intègre tous les rangements et équipements nécessaires pour les agents de collation.

À l’arrière du buffet, toute la cuisine est conçue de manière fonctionnelle et ergonomique pour que les agents de collation puissent au mieux se déplacer dans l’espace.

À l’avant du buffet, des poubelles de recyclage encastrées dans le meuble permettent de libérer de l’espace dans la zone de collation tout en assurant un accès facile pour les donateurs.

- ① Lattes en bois
- ② Meubles de rangement avec micro-ondes
- ③ Façade en bois de chêne
- ④ Placard de rangements hauts
- ⑤ Plan de travail blanc
- ⑥ Emplacement machines à café
- ⑦ Réfrigérateur
- ⑧ Placards de rangement bas côté cuisine
- ⑨ Placards de rangement bas
- ⑩ Lave-vaisselle



ADAPTABILITÉ

Le meuble ‘Maison’ est adaptable tout comme celui de l’accueil (largeur de l’espace, hauteur sous plafond, rangements etc.).

Cet élément emblématique, doit être présent a minima dans un espace de la MDD (Accueil ou Pause A+). Si les contraintes de la zone Pause A+ sont trop nombreuses, la structure de Maison sera retenue uniquement pour l’espace accueil. Les matériaux utilisés pour la cuisine ne doivent pas changer même si la structure Maison est retirée (façades en stratifié chêne, plan de travail et plateau comptoir en stratifié blanc, chants multiplis).



Sommaire

01. Introduction

02. Concept

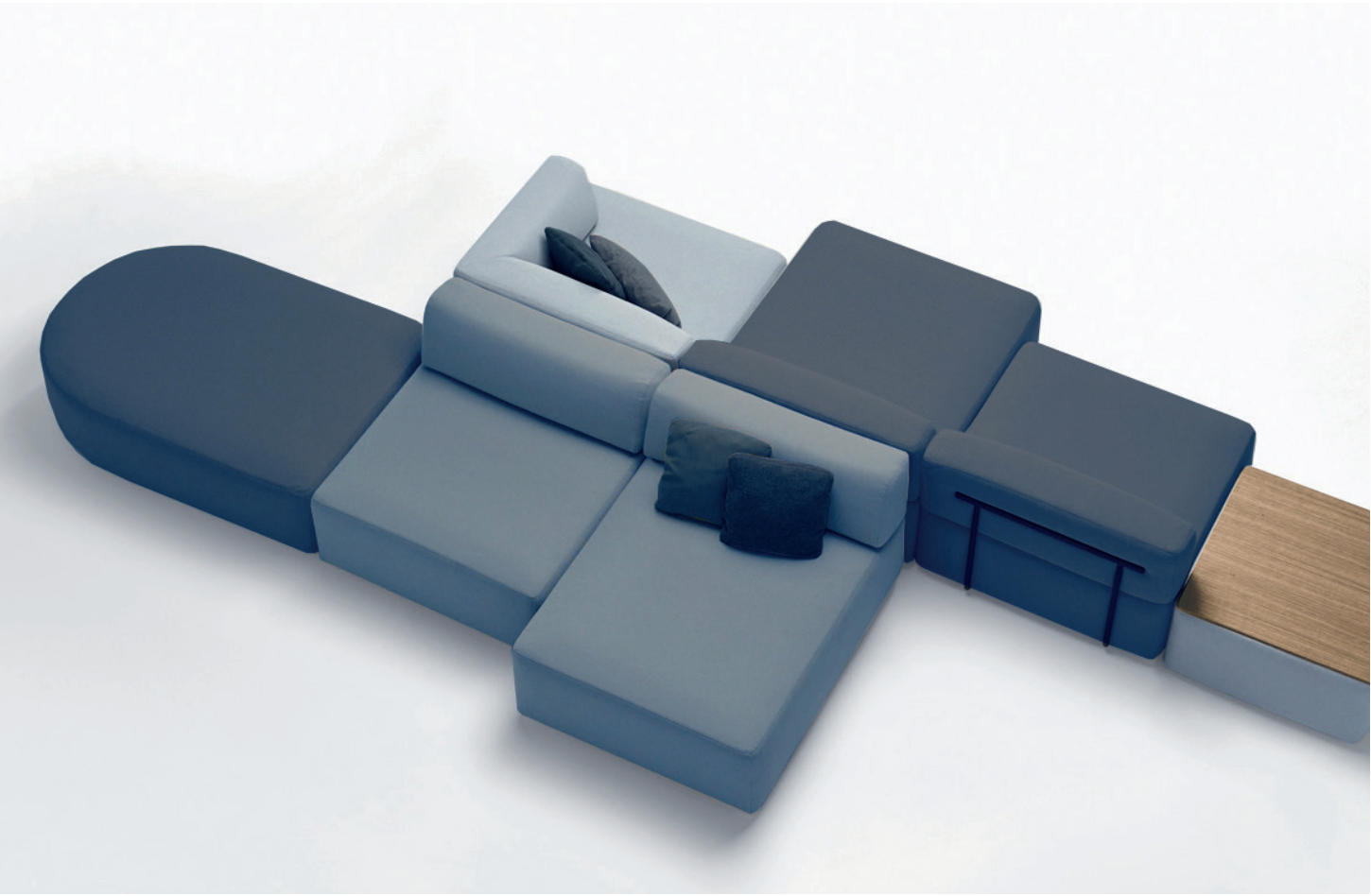
- A. Objectifs
- B. Principes

03. Parcours en MDD et principes architecturaux

- A. Parcours donneur et vues globales
- B. Détails architecturaux, design et expérience zone par zone
  - 1. Accueil et questionnaire
  - 2. Entretien préalable au don
  - 3. Prélèvement
  - 4. Pause A+
  - 5. Sanitaires
  - 6. Devanture
- C. Recommandations pour le choix du mobilier dans le nouveau concept
- D. Zones d'affichage, signalétique, écrans & flyers

3B/

4. ÉQUIPEMENT



Canapé modulable Entropy - Inclass



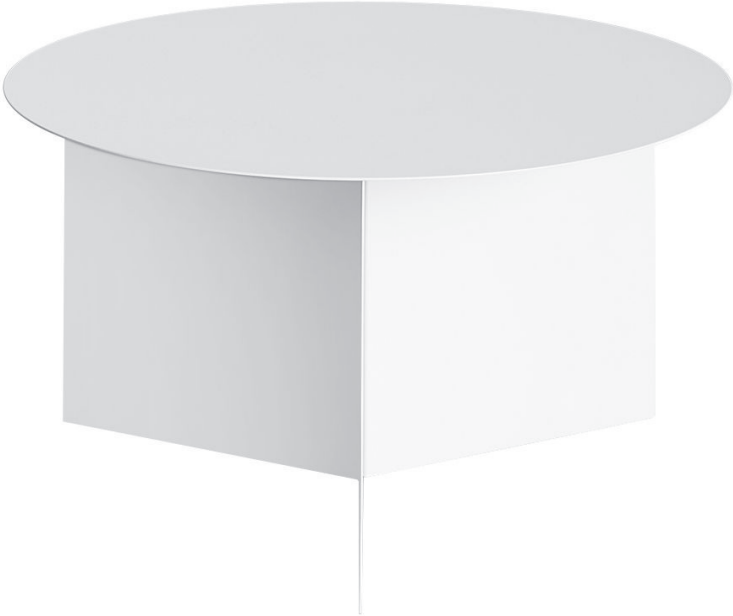
Fauteuil Bridge - Capdell



Base table - Muuto



Paravent en chêne naturel - Hübsch



Slit table - Hay



Les Acrobates de Gras No 324 - DCW



Linear wood table - Muuto



Chaise Hari - Ondarreta



Paravent Lola - Sönbuch

Paravents espace  
malaise optionnels :



Sommaire

01. Introduction

02. Concept

- A. Objectifs
- B. Principes

03. Parcours en MDD et principes architecturaux

- A. Parcours donneur et vues globales
- B. Détails architecturaux, design et expérience zone par zone
  - 1. Accueil et questionnaire
  - 2. Entretien préalable au don
  - 3. Prélèvement
  - 4. Pause A+
  - 5. Sanitaires
  - 6. Devanture
- C. Recommandations pour le choix du mobilier dans le nouveau concept
- D. Zones d'affichage, signalétique, écrans & flyers

3B/

4. DÉCLINAISON AVEC ESPACE ENFANT





Sommaire

01. Introduction

02. Concept

A. Objectifs

B. Principes

**03. Parcours en MDD**  
**et principes architecturaux**

A. Parcours donneur et vues globales

B. Détails architecturaux, design et expérience zone par zone

1. Accueil et questionnaire

2. Entretien préalable au don

3. Prélèvement

**4. Pause A+**

5. Sanitaires

6. Devanture

C. Recommandations pour le choix du mobilier dans le nouveau concept

D. Zones d'affichage, signalétique, écrans & flyers

3B/

4. DÉCLINAISON AVEC ESPACE ENFANT

L’espace ‘détente’ est aussi une zone pouvant accueillir certains enfants.

Pour l’accueil des enfants, la zone s’adapte grâce à une sélection de mobilier dédiée.

Les références d’assises et tables sont toujours dans les tonalités de la charte mise en place : bois, couleurs neutres et zen.

Pensez à du mobilier qui pourrait être fonctionnel, et facilement utilisable par des enfants d’âges divers : par exemple les chaises éléphants ici pour les enfants en bas âge et des poufs pour les plus grands.

Une sélection de meubles et ‘divertissements’ est présentée et permettra de conserver un peu de calme pour le reste des donateurs qui se trouve dans la même zone.





Sommaire

01. Introduction

02. Concept

- A. Objectifs
- B. Principes

**03. Parcours en MDD et principes architecturaux**

- A. Parcours donneur et vues globales
- B. Détails architecturaux, design et expérience zone par zone

  - 1. Accueil et questionnaire
  - 2. Entretien préalable au don
  - 3. Prélèvement

- 4. Pause A+**
- 5. Sanitaires
- 6. Devanture

C. Recommandations pour le choix du mobilier dans le nouveau concept

D. Zones d'affichage, signalétique, écrans & flyers

3B/

4. ÉQUIPEMENT



Table et chaises Elephant - EO



Collection Tip toe Kids - Tip toe



Rouleau à dessin Mala - Ikea



Chaise Elephant - EO



Pouf bean bag play gaya - Pusku pusku



Table de jeux Drawin'table - Drawin'kids



Lot de 20 feuilles de coloriage - Drawin'kids



Chaise enfant Hito - Mum and dad factory



Chaise Mouse - Nofred



Sommaire

01. Introduction

02. Concept

- A. Objectifs
- B. Principes

03. Parcours en MDD et principes architecturaux

- A. Parcours donneur et vues globales
- B. Détails architecturaux, design et expérience zone par zone
  - 1. Accueil et questionnaire
  - 2. Entretien préalable au don
  - 3. Prélèvement
  - 4. Pause A+
  - 5. Sanitaires
  - 6. Devanture
- C. Recommandations pour le choix du mobilier dans le nouveau concept
- D. Zones d'affichage, signalétique, écrans & flyers





Sommaire

01. Introduction

02. Concept

A. Objectifs

B. Principes

03. Parcours en MDD

et principes architecturaux

A. Parcours donneur et vues globales

B. Détails architecturaux, design

et expérience zone par zone

1. Accueil et questionnaire

2. Entretien préalable au don

3. Prélèvement

4. Pause A+

5. Sanitaires

6. Devanture

C. Recommandations pour le choix du

mobiliier dans le nouveau concept

D. Zones d'affichage, signalétique,

écrans & flyers

3B/

5. LE DESIGN

Les éléments design du concept store s’appliquent également dans les sanitaires.

Ils s’inscrivent dans la continuité des autres espaces de la MDD grâce à l’utilisation de touches de bois et à la forte présence de bleu foncé aux murs (carrelage) et au sol (sol souple).

L’étagère en bois stratifié permet de poser la signalétique et également des rangements pour les produits hygiéniques. Les caissons de rangement optionnels sont en bois.

L’élément phare de cette pièce est le miroir rétro-éclairé en forme de goutte, développé sur mesure.

- ①
- Tablette en stratifié bois chêne
- ②
- Suspension lumineuse
- ③
- Miroir goutte rétro-éclairé
- ④
- Lavabo suspendu adapté au PMR





Sommaire

01. Introduction

02. Concept

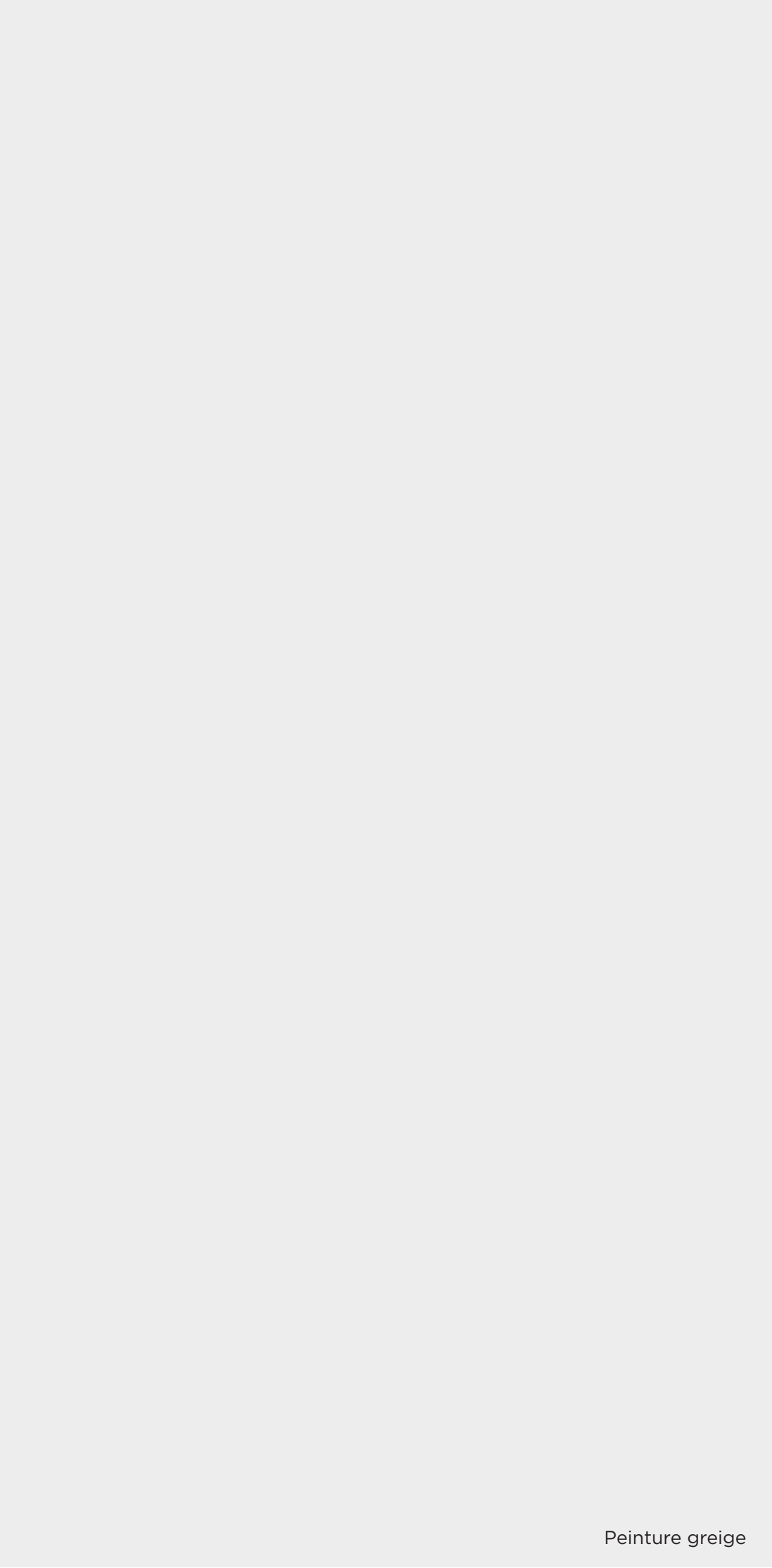
- A. Objectifs
- B. Principes

03. Parcours en MDD et principes architecturaux

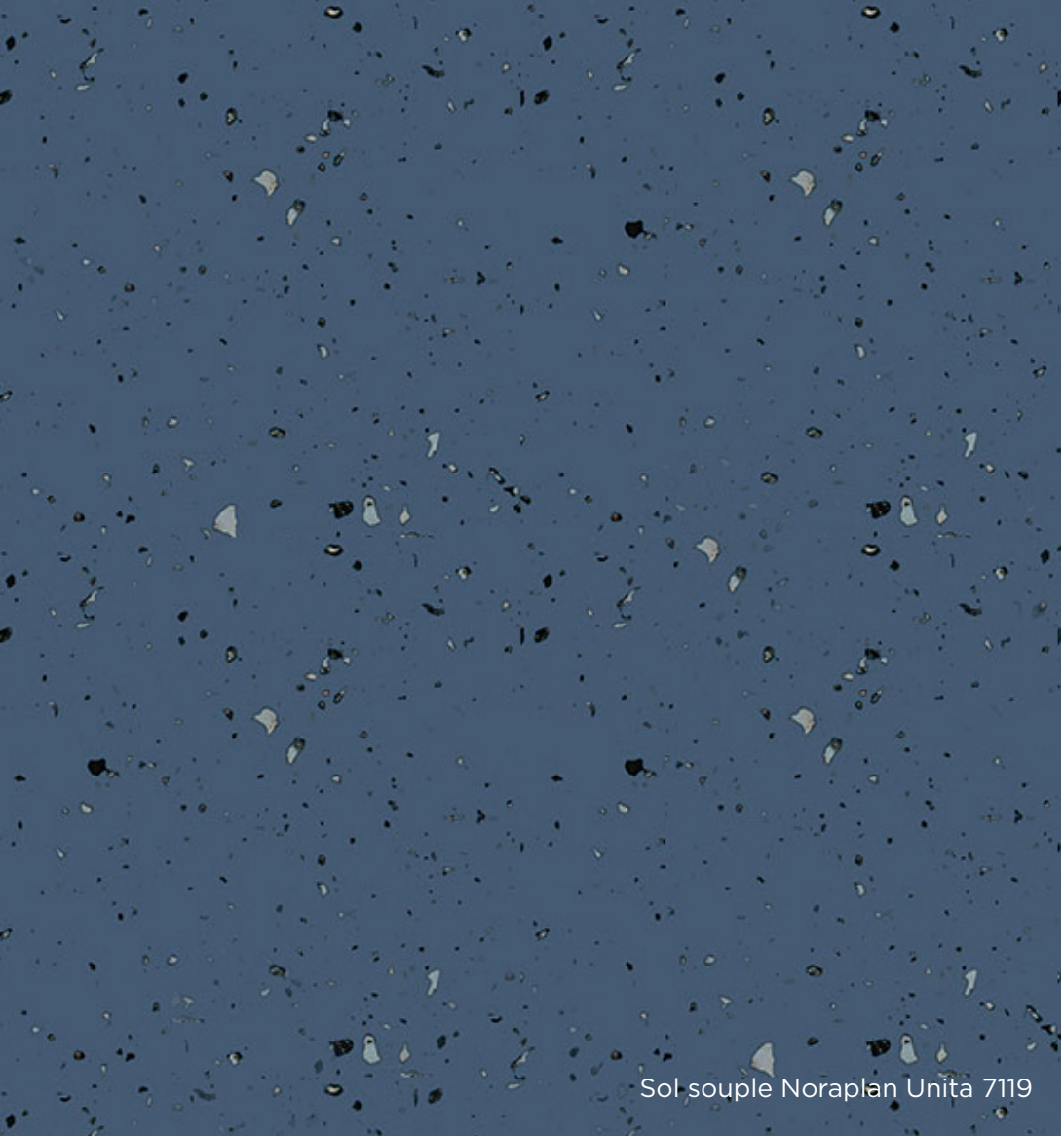
- A. Parcours donneur et vues globales
- B. Détails architecturaux, design et expérience zone par zone
  - 1. Accueil et questionnaire
  - 2. Entretien préalable au don
  - 3. Prélèvement
  - 4. Pause A+
  - 5. Sanitaires
  - 6. Devanture
- C. Recommandations pour le choix du mobilier dans le nouveau concept
- D. Zones d'affichage, signalétique, écrans & flyers

3B/

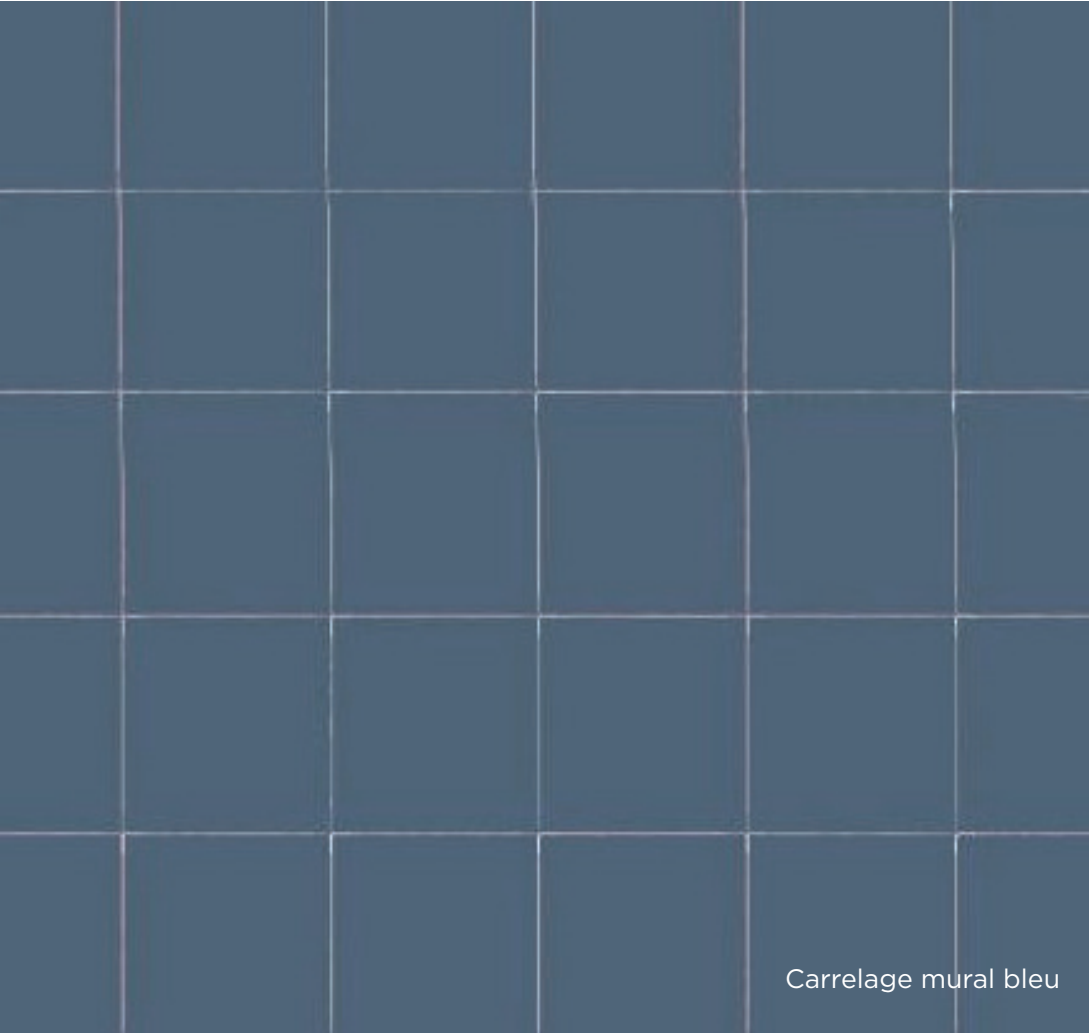
5. MATÉRIAUX ET ÉQUIPEMENT



Peinture greige



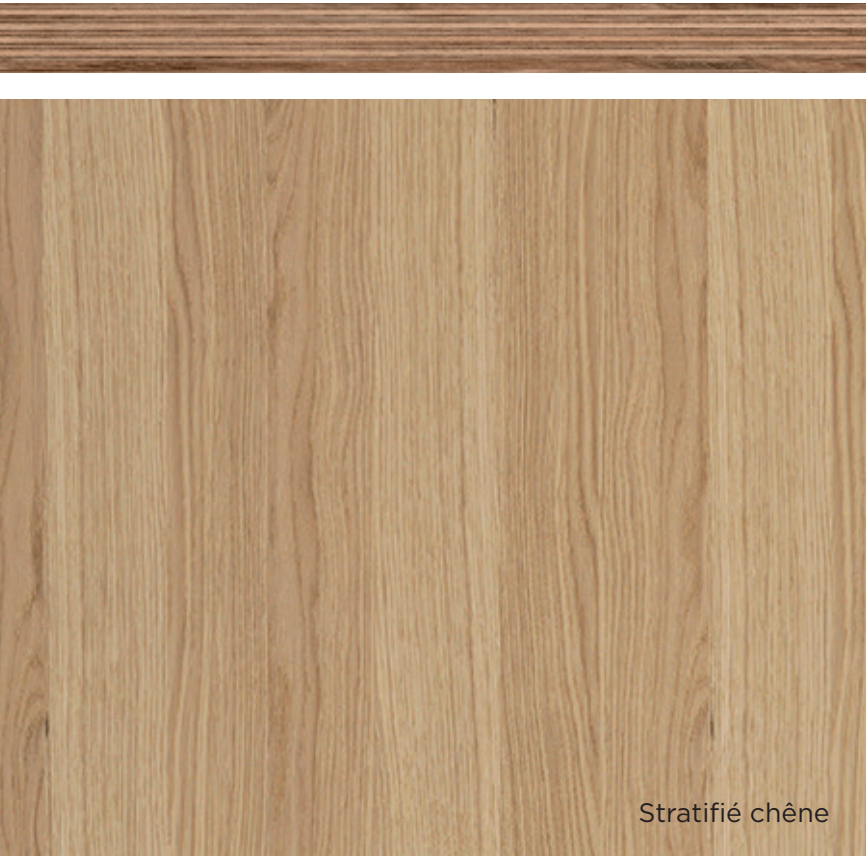
Sol souple Noraplan Unita 7119



Carrelage mural bleu



E27 Pendant lamp - Muuto



Stratifié chêne



Miroir goutte rétroéclairé



Lavabo Vital Med - Duravit



Sommaire

01. Introduction

02. Concept

A. Objectifs

B. Principes

03. Parcours en MDD et principes architecturaux

A. Parcours donneur et vues globales

B. Détails architecturaux, design et expérience zone par zone

1. Accueil et questionnaire

2. Entretien préalable au don

3. Prélèvement

4. Pause A+

5. Sanitaires

6. Devanture

C. Recommandations pour le choix du mobilier dans le nouveau concept

D. Zones d'affichage, signalétique, écrans & flyers

3B/

6. DEVANTURE

Tous les éléments de devanture et signalétique intérieure et extérieure sont détaillés dans la charte de la marque donneur, disponible sur le SharePoint dédié, accessible aux directions communication et marketing.







03. PARCOURS EN MDD ET PRINCIPES ARCHITECTURAUX

# **C. RECOMMANDATIONS POUR LE CHOIX DU MOBILIER DANS LE NOUVEAU CONCEPT**



**3C/**  
**1. RECOMMANDATIONS POUR LE CHOIX DU MOBILIER DANS LE NOUVEAU CONCEPT**

La sélection du mobilier doit être faite de manière cohérente dans toutes les zones de la MDD. Ainsi nous retrouvons à plusieurs étapes du parcours donneur (accueil, zone de collation, etc.) des compositions de mobilier similaires (canapé, assises, luminaires, etc.)

Que ce soit pour les assises, les luminaires ou les accessoires les grands principes du concept doivent être respectés : permettre la convivialité, garantir le confort tout en respectant les normes d'accueil du public.

Le bois, le rouge, le bleu et le blanc sont à privilégier, les formes arrondies font écho à l'identité de marque et ramènent de la douceur aux éléments sélectionnés. Il est aussi essentiel que tout le mobilier sélectionné soit fabriqué à partir de matières premières durables et qu'il soit lessivable.

Voici quelques recommandations plus précises pour sélectionner le mobilier dans votre MDD.

① **CANAPÉ**

À privilégier à l'accueil et à la Pause A+

- Modulaire et adaptable à plusieurs configurations
- Chaleureux, convivial et confortable
- Bords arrondis
- Présence d'une tablette ou d'une zone pouvant accueillir des brochures
- Couleurs respectant celles définies par le concept
- Matériaux résistants et lessivables

② **ASSISES PRINCIPALES**

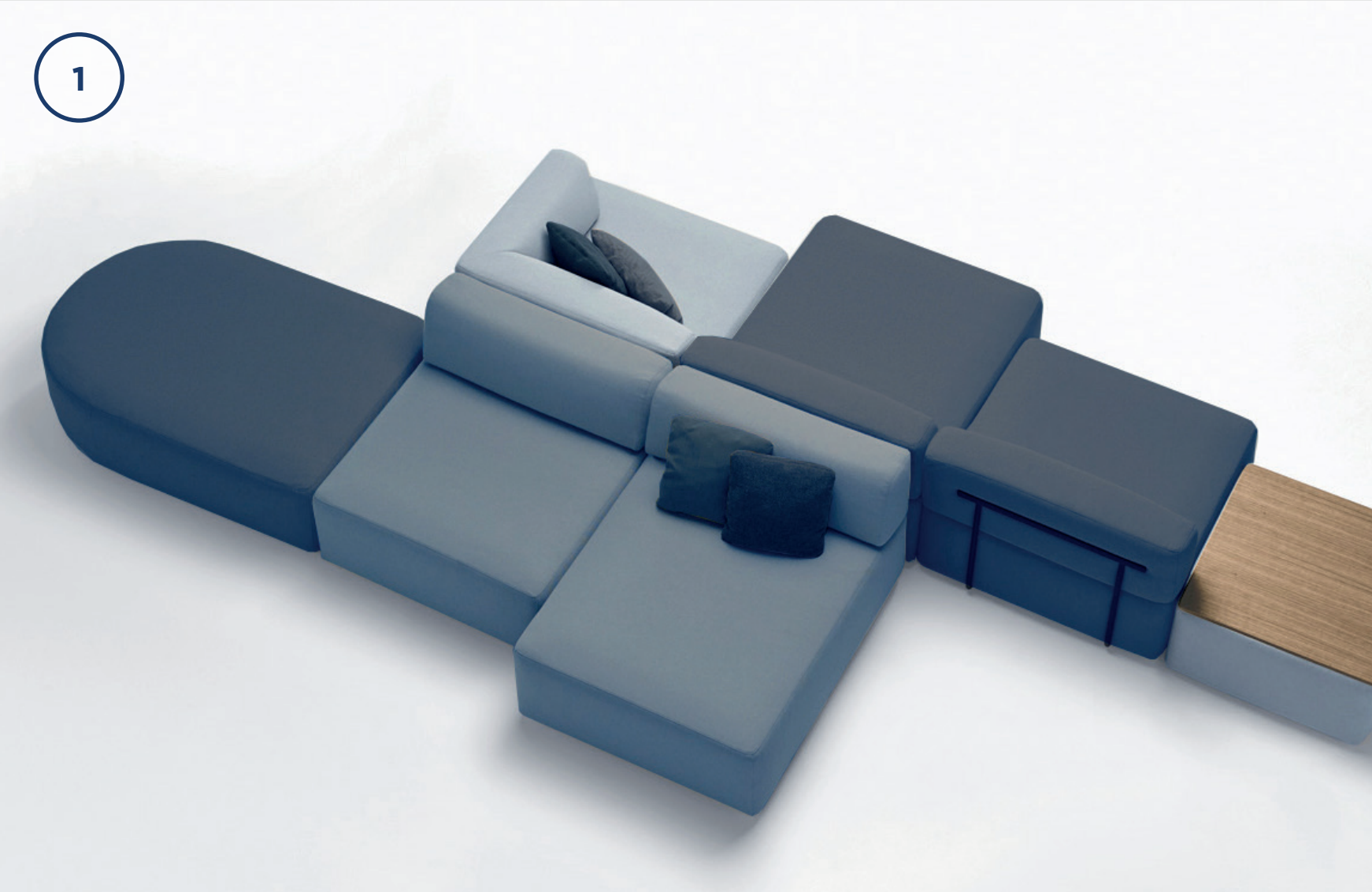
À privilégier à l'accueil, dans la Pause A+

- Chaise bi-matière en bois chêne et tissus aux couleurs issues de la charte
- Forme arrondie du dossier
- Matériaux résistants et lessivables

③ **ASSISES COMPLÉMENTAIRES**

À privilégier dans la zone de remplissage du questionnaire

- Chaise bi-matière métal clair et tissus gris intégrant une tablette
- Option droitier ou gaucher
- Forme arrondie
- Matériaux résistants et lessivables
- Privilégier des tablettes fixes pour garantir la stabilité.



Les mobiliers présentés sont des exemples. Le choix du mobilier pour chaque projet de maison du don est à faire en lien avec la DAIM.



**3C/**  
**1. RECOMMANDATIONS POUR LE CHOIX DU MOBILIER DANS LE NOUVEAU CONCEPT**

**④ TABLETTES**

À positionner à l'accueil et dans la zone de remplissage du questionnaire

- Des tablettes peuvent être positionnées autour du canapé
- Tablette en métal avec des couleurs modernes et neutres qui respectent les couleurs de la charte
- Option gaucher et droitier
- Option de hauteur pour s'adapter à la hauteur de l'assise
- Largeur de tablette conforme à la taille du questionnaire

**⑤ LUMINAIRES**

À positionner à l'accueil ou dans des zones à fort impact

- Luminaires blancs en forme de goutte
- Effet d'accumulation

**⑥ BUREAU MÉDECIN**

À positionner dans le bureau d'entretien préalable au don

- Simple, aux lignes épurées en bois clair
- Spacieux
- Ne se pose pas comme une barrière entre le donneur et les médecins mais comme une zone d'accueil
- Pas de tiroirs comme les rangements sont encastrés dans le meuble

**⑦ FAUTEUIL**

À positionner dans le bureau d'entretien préalable au don

- Fauteuil arrondi en tissu
- Forme, matière et couleur réconfortante, zen et familière (pouvant se trouver à la maison)
- Matériaux lessivables

**⑧ ACCESSOIRES**

À positionner dans le bureau d'entretien préalable au don

- Desserte blanche et bois à ajouter si nécessaire.



Les mobiliers présentés sont des exemples. Le choix du mobilier pour chaque projet de maison du don est à faire en lien avec la DAIM.



3C/  
**1. RECOMMANDATIONS POUR LE CHOIX DU MOBILIER DANS LE NOUVEAU CONCEPT**

⑨ **FAUTEUIL BAS**

À positionner dans la Pause A+

- Bi-matière en tissu rouge et métal
- Assise facilement lessivable pour tout malaise post-don

⑩ **TABLES**

À positionner dans la Pause A+

- Mixer tables rectangulaires en bois brut clair et tables rondes en bois blanc
- Grandes tables rectangulaires pour l’aspect convivial comme une ‘salle à manger’
- Tables rondes en bois blanc permettant aux donneurs de se poser individuellement ou en petit groupes
- Faciles à nettoyer

⑪ **MOBILIER ENFANT**

À positionner dans la Pause A+

- Mobilier en bois principalement
- Facilement empilable
- Couleurs naturelles et formes organiques

⑫ **LUMINAIRES COMPLÉMENTAIRES**

À positionner dans toute la MDD

- Les luminaires mettent en avant des formes rondes ou organiques

⑬ **LUMINAIRE DES SANITAIRES**

À positionner dans les sanitaires

- Luminaire simple
- Une touche de bleu pour être cohérent avec les sols



Les mobiliers présentés sont des exemples. Le choix du mobilier pour chaque projet de maison du don est à faire en lien avec la DAIM.





03. PARCOURS EN MDD ET PRINCIPES ARCHITECTURAUX

**D. ZONE D’AFFICHAGE,  
SIGNALÉTIQUE,  
ÉCRANS & FLYERS**



Sommaire

01. Introduction

02. Concept

    A. Objectifs

    B. Principes

**03. Parcours en MDD**

**et principes architecturaux**

    A. Parcours donneur et vues globales

    B. Détails architecturaux, design et expérience zone par zone

        1. Accueil et questionnaire

        2. Entretien préalable au don

        3. Prélèvement





        4. Pause A+

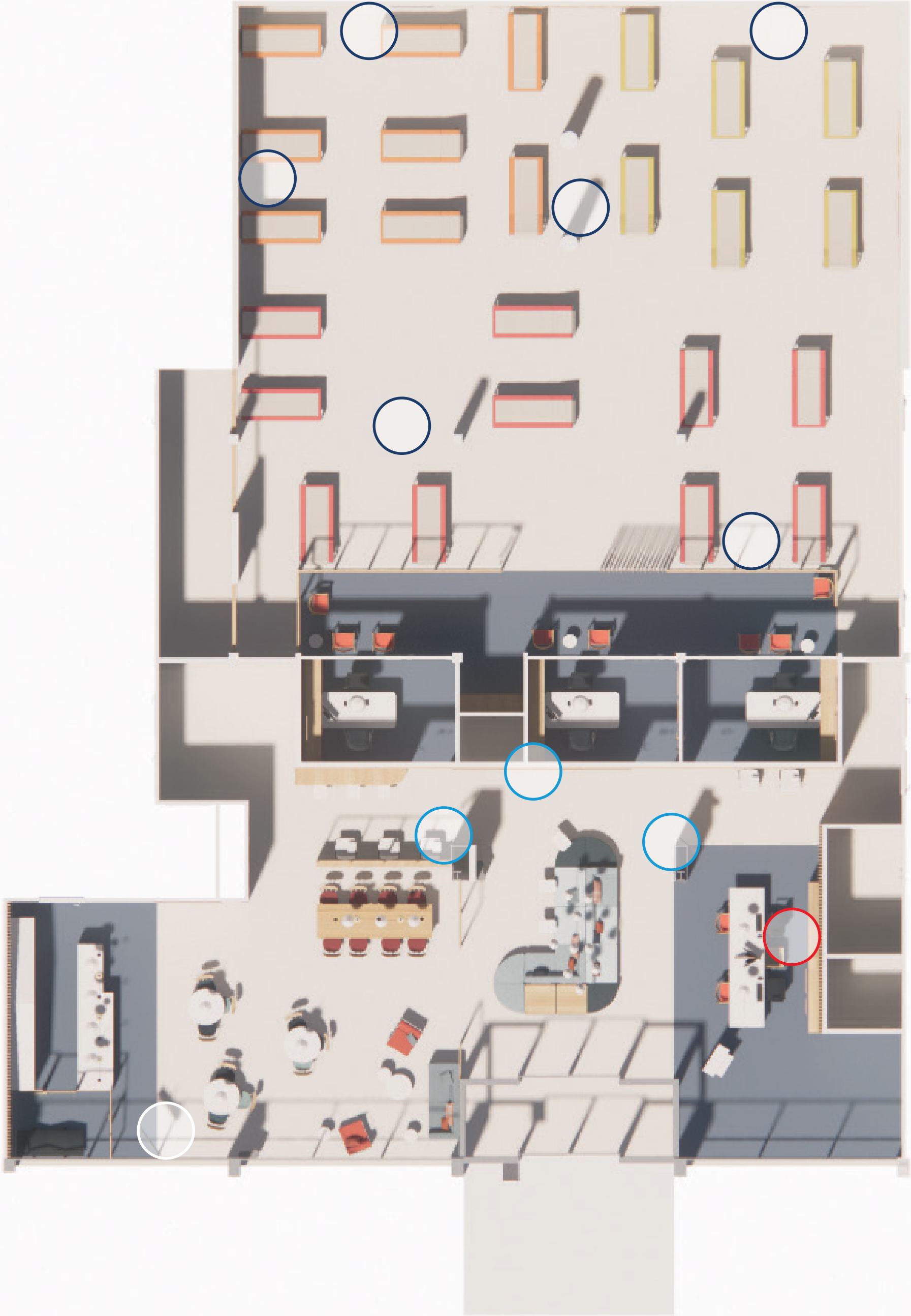
        5. Sanitaires

        6. Devanture

    C. Recommandations pour le choix du mobilier dans le nouveau concept

**D. Zones d'affichage, signalétique, écrans & flyers**

-  Écran de communication accueil
-  Écrans gestion attente entretien préalable au don (suspendus ou accrochés au mur)
-  Écrans TV zone de prélèvement (suspendus ou accrochés au mur)
-  Écran TV zone de pause A+ (suspendu ou accroché au mur)





Sommaire

01. Introduction

02. Concept

A. Objectifs

B. Principes

**03. Parcours en MDD**  
**et principes architecturaux**

A. Parcours donneur et vues globales

B. Détails architecturaux, design et expérience zone par zone

1. Accueil et questionnaire

2. Entretien préalable au don

3. Prélèvement

4. Pause A+

5. Sanitaires

6. Devanture

C. Recommandations pour le choix du mobilier dans le nouveau concept

**D. Zones d'affichage, signalétique, écrans & flyers**

### 3D. ZONES D’AFFICHAGE : ACCUEIL

Les zones d’affichage permettent de centraliser par zone la communication aux donneurs. Celle-ci regroupe des affiches toujours mises sous cadre et des messages directement inscrits sur le mur.

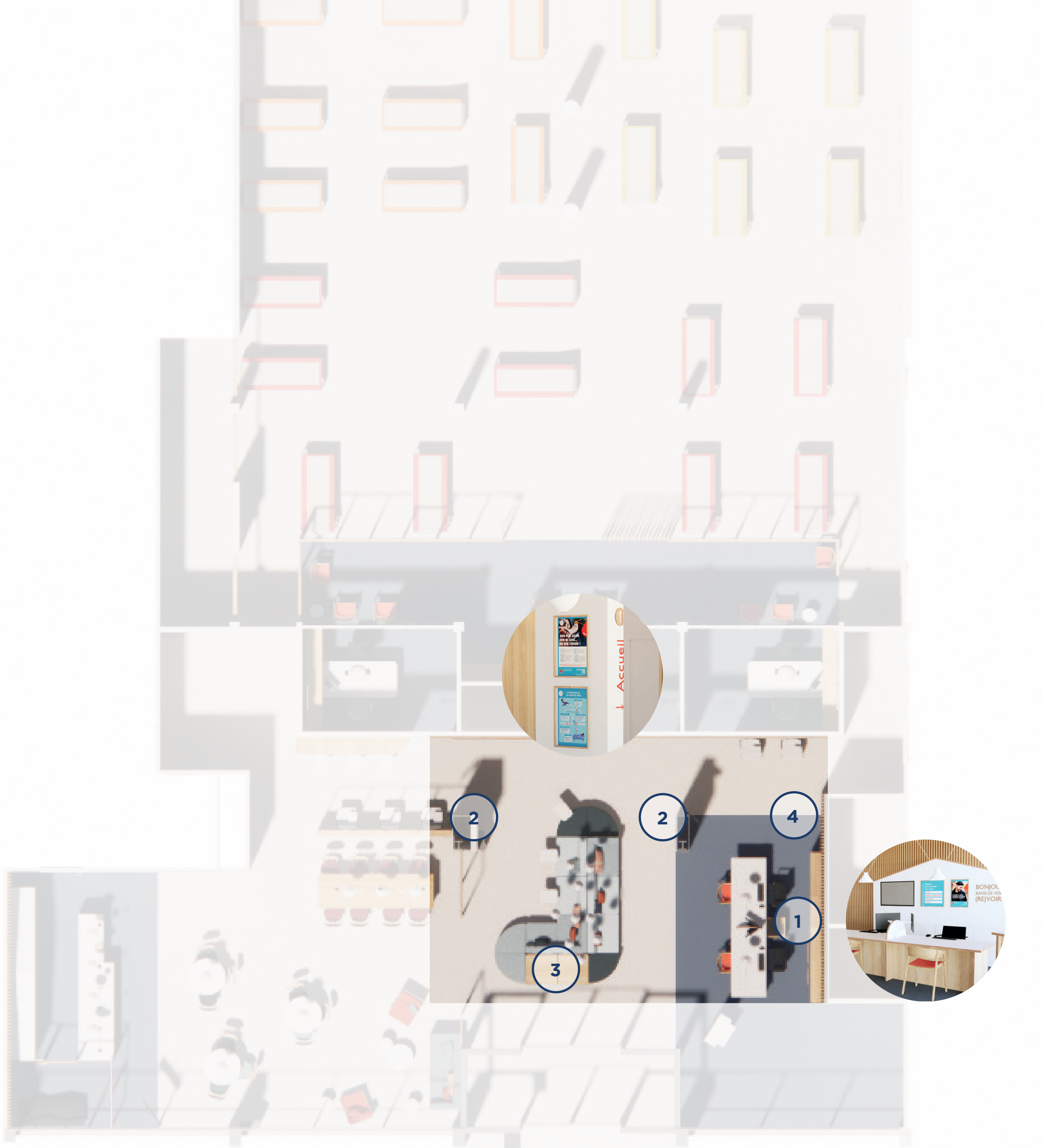
Se référer à la charte donneur disponible sur le Sharepoint dédié.

**1 : 1 Zone à l'arrière de l'accueil**  
Affiches MDD + étapes du parcours (à encadrer dans cadres en bois fixés au meuble) + écran communication multimédia

**2 : 1 ou 2 zones de communication additionnelles face aux canapés de l'espace d'attente :**  
Affiche parcours de la poche + autres affiches MDD (à encadrer dans cadres en bois fixés au mur)

**3 : 1 zone flyers face à l'entrée sur la tablette du canapé central :**  
Dépliants MDD

**4 : Affiche** indicateurs de satisfaction





Sommaire

01. Introduction

02. Concept

A. Objectifs

B. Principes

**03. Parcours en MDD**

**et principes architecturaux**

A. Parcours donneur et vues globales

B. Détails architecturaux, design

et expérience zone par zone

1. Accueil et questionnaire

2. Entretien préalable au don

3. Prélèvement

4. Pause A+

5. Sanitaires

6. Devanture

C. Recommandations pour le choix du

mobilier dans le nouveau concept

**D. Zones d'affichage, signalétique,**

**écrans & flyers**

3D. ZONES D’AFFICHAGE :  
ENTRETIEN PRÉALABLE AU DON

1 : 1 mur plein + mur en partie haute du meuble de rangement  
médecin ou EPDI :  
Affiches MDD + message «Ici on se dit tout»  
(à encadrer dans cadres en bois fixés au mur)

2 : 1 zone de support flyers dans le meuble de rangement  
ou sur le bureau :  
Dépliants et livrets MDD





Sommaire

01. Introduction

02. Concept

A. Objectifs

B. Principes

03. Parcours en MDD et principes architecturaux

A. Parcours donneur et vues globales

B. Détails architecturaux, design et expérience zone par zone

1. Accueil et questionnaire

2. Entretien préalable au don

3. Prélèvement

4. Pause A+

5. Sanitaires

6. Devanture

C. Recommandations pour le choix du mobilier dans le nouveau concept

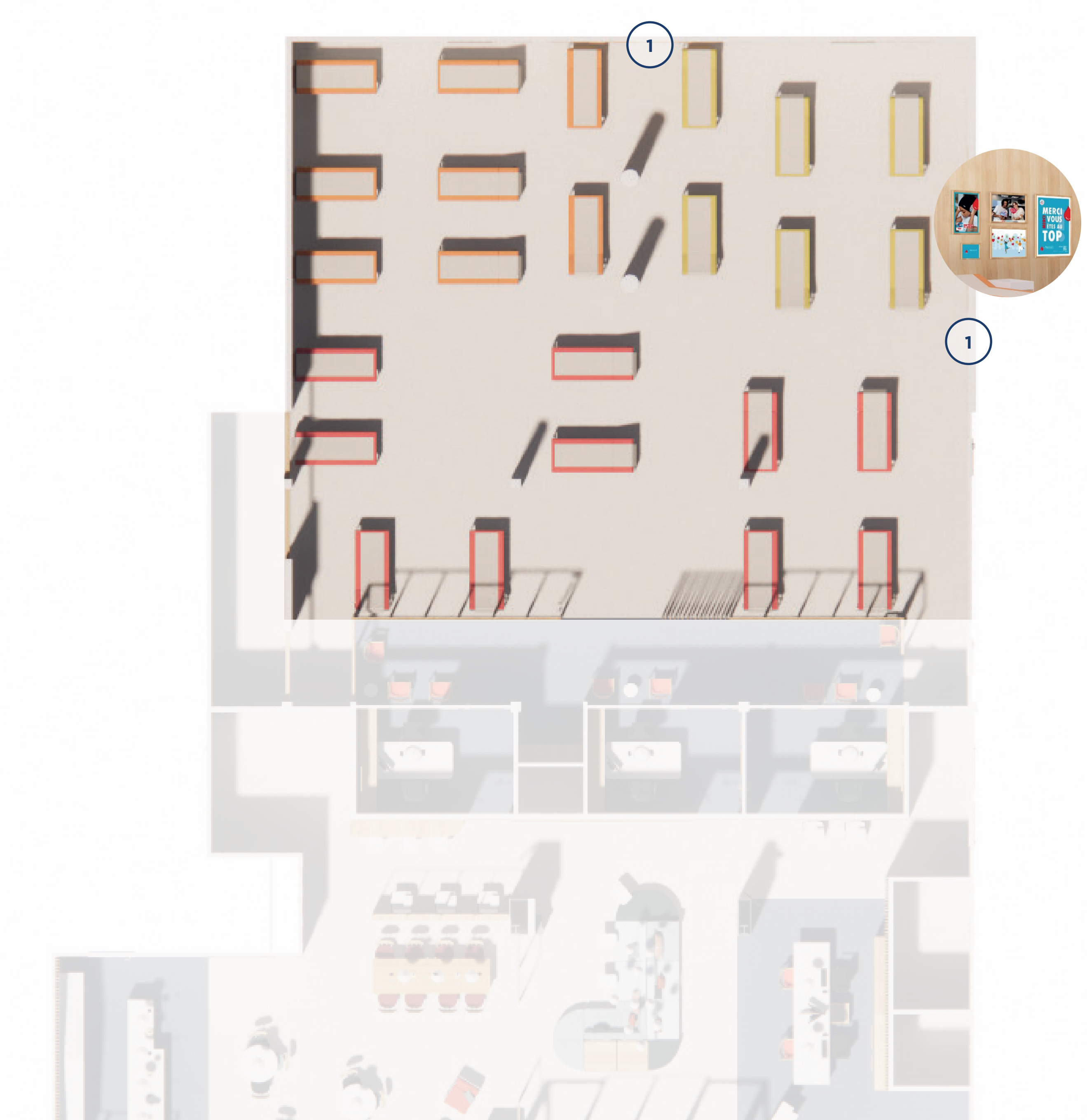
D. Zones d'affichage, signalétique, écrans & flyers

3D. ZONE D’AFFICHAGE :

SALLE DE PRÉLÈVEMENT

1 : Au moins 1 zone d’affichage sur panneau mural en stratifié bois :

Affiches podcast + affiches types de don + messages de remerciement (à encadrer dans cadres en bois fixés au panneau.)





Sommaire

01. Introduction

02. Concept

A. Objectifs

B. Principes

**03. Parcours en MDD**  
**et principes architecturaux**

A. Parcours donneur et vues globales

B. Détails architecturaux, design et expérience zone par zone

1. Accueil et questionnaire

2. Entretien préalable au don

3. Prélèvement

4. Pause A+

5. Sanitaires

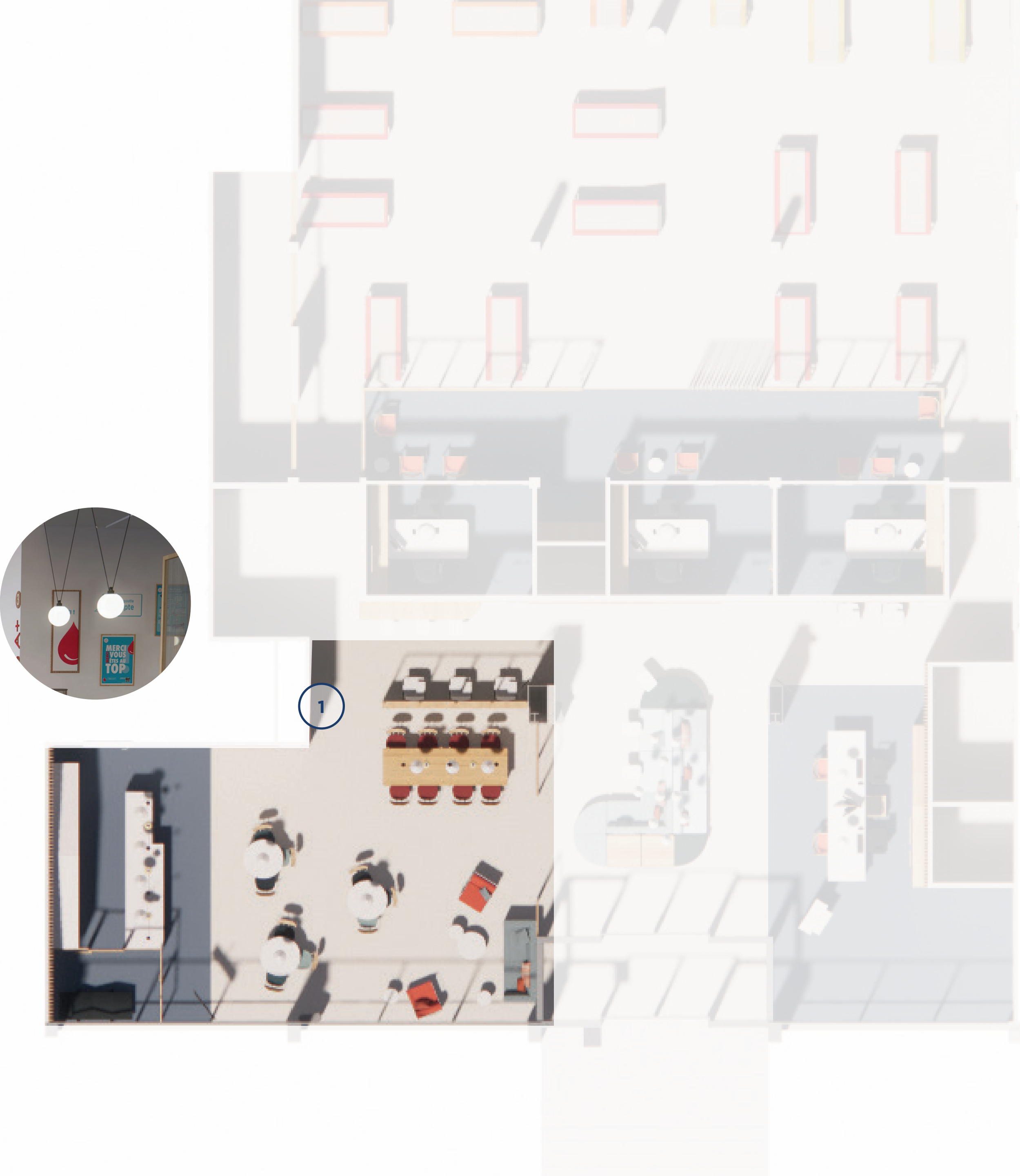
6. Devanture

C. Recommandations pour le choix du mobilier dans le nouveau concept

**D. Zones d'affichage, signalétique, écrans & flyers**

3D. ZONE D’AFFICHAGE : PAUSE A+

1 : 1 mur plein :  
Affiche parcours de la poche + autres affiches MDD + messages de remerciement (à encadrer dans des cadres en bois fixés au mur)





**MERCI**



**Donnons  
au sang**  
*le pouvoir*  
**de soigner**