
CAHIER DES CLAUSES TECHNIQUES PARTICULIERES

C.C.T.P.

Marché 2025.37

Conception et réalisation d'îlots de préfiguration pour le projet «
L'Odyssée », dans le cadre du programme Eco-campus, sur le
campus de la Cité Scientifique de l'Université de Lille.

1. Le contexte du projet Ecocampus

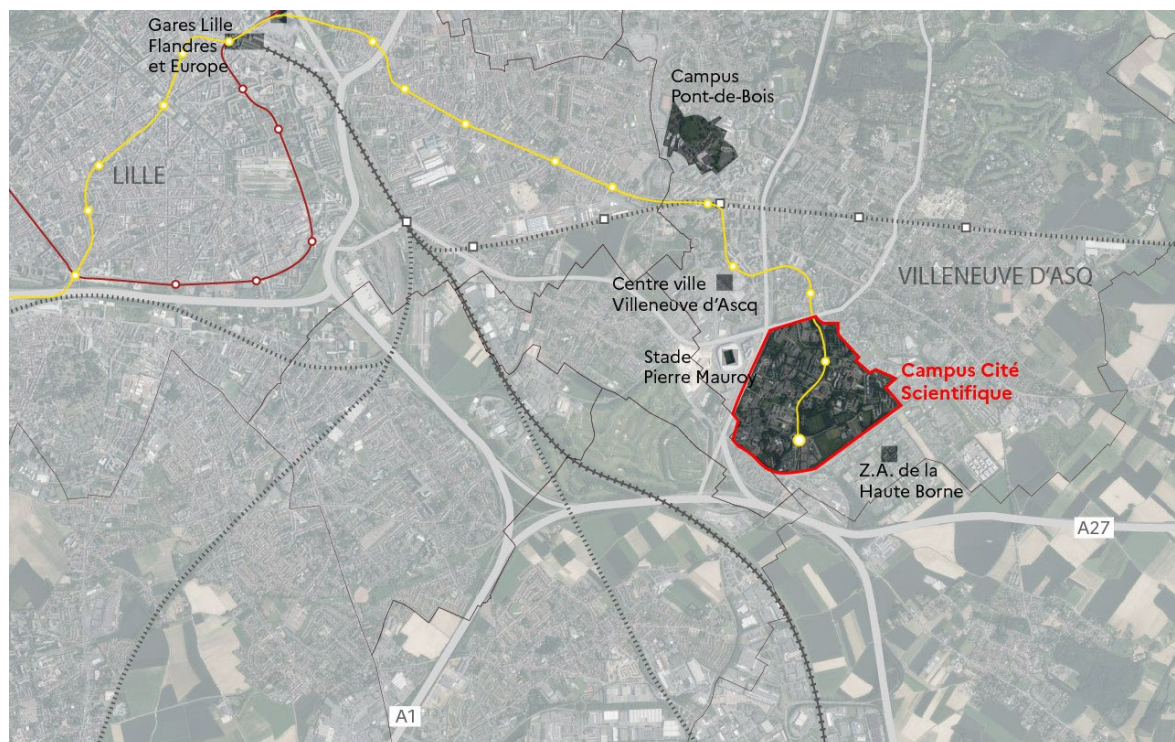
1.1. Contexte général de l'opération Ecocampus

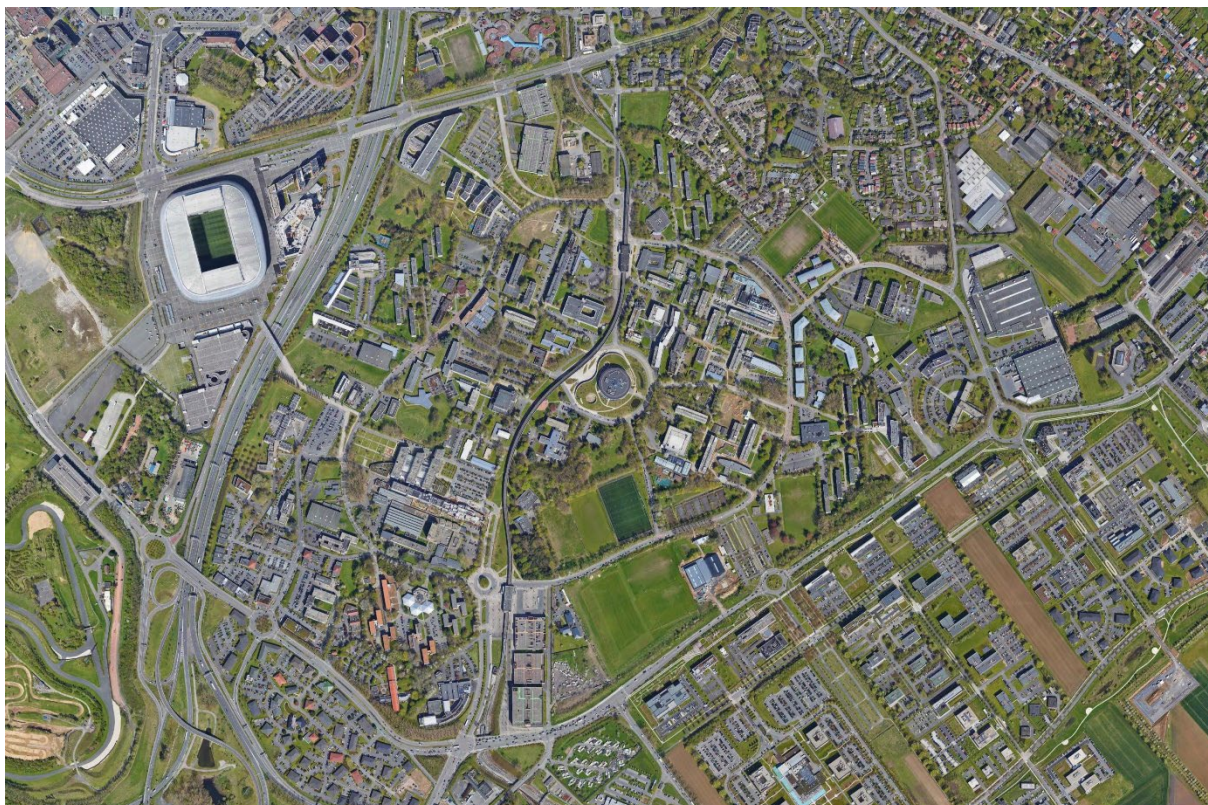
La démarche Ecocampus portée par l'Université de Lille consiste à rénover les espaces extérieurs du campus de la Cité Scientifique et du campus Pont-de-Bois situés à Villeneuve-d'Ascq, pour en faire des campus modernisés et attractifs, durables et mieux intégrés à leur environnement immédiat et, plus largement, à la métropole lilloise.

Datant tous deux des années 1960, ces campus rencontrent des problématiques liées à la vétusté des réseaux, à la gestion et l'aménagement des espaces extérieurs, et à de multiples conflits d'usages. En faveur de campus attractifs et résilients, le but est donc d'améliorer le cadre de vie, de travail et d'apprentissage. Les actions envisagées, situées sur les aménagements extérieurs et l'infrastructure, viseront à assurer le bon fonctionnement et la performance énergétique, à promouvoir les mobilités douces, à maîtriser la place de la voiture individuelle et à valoriser fortement les aménités environnementales.

Le projet Ecocampus bénéficie des fonds CPER 2021-2027 à hauteur de 33,5 millions d'euros, dont :

- 4 millions d'euros attribués aux études pour les campus Pont de Bois et Cité Scientifique.
- 29,5 millions d'euros attribués à la réalisation des travaux de la première tranche du réaménagement de la Cité Scientifique.





Document géoportail _Campus cite scientifique en 2022

1.2.Objectifs du projet Ecocampus Cité Scientifique

Depuis une cinquantaine d'années le campus de la Cité scientifique s'est développé au gré de projets immobiliers successifs, sans vision d'ensemble, en fonction des opportunités foncières et des besoins immobiliers.

La complexification progressive de la trame viaire et des espaces publics a entraîné une difficulté de repérage. Les parcours sont souvent discontinus en raison de la présence de grillages, barrières et autres dispositifs sécuritaires. Les accès piétons sont généralement jumelés avec ceux des voitures ou imposent la traversée des nombreuses poches de parking. La signalétique est à retravailler.

Une grande partie de l'espace est occupée par des étendues minérales, voies de circulation ou espaces de stationnement. Les revêtements de sols et le mobilier urbain sont disparates. La voiture est très présente et il n'existe aucun cheminement vélo clairement identifié. De plus, du fait des activités de recherche et d'enseignement scientifiques et technologiques, les flux logistiques sont importants (acheminement de matière, gestion de déchets spécifiques, etc.).

Le rapport du campus aux quartiers avoisinants a jusqu'ici été peu pris en considération. L'accessibilité par les modes actifs à plus grande échelle, de même que l'image du campus depuis ses abords, sont à travailler.

Les réseaux ont en grande partie été installés lors de la création du campus et n'ont connu aucune campagne d'entretien de grande ampleur (hormis la boucle haute tension et le réseau d'éclairage

public). Leur état de dégradation requiert des interventions de maintenance et curatives de plus en plus fréquentes par les services de l'Université et ses prestataires.

La Cité Scientifique dispose d'un important potentiel paysager avec 24 hectares d'espaces verts recensés. Cette présence végétale pourrait toutefois être mieux valorisée. L'absence de schéma paysager global et de continuités végétales limite le développement de la biodiversité.

Certains espaces extérieurs sont délaissés, détournés ou à l'état de friche. Un phénomène récurrent d'occupations illicites a mené à installer des dispositifs anti-intrusifs de type plots, barrières et pierres, rendant les espaces extérieurs peu amènes et défavorables à l'image du campus.

L'ensemble de ces problématiques, auxquelles s'ajoute l'état du patrimoine bâti, donne une image peu valorisante de l'Université avec le risque d'une perte d'attractivité.

Forte de ces constats, l'Université souhaite porter un projet de réaménagement ambitieux qui oriente le développement futur de la Cité scientifique, en se dotant d'une vision d'avenir globale dans un but à la fois prospectif à long terme et opérationnel à court terme. Les principaux objectifs en sont les suivants :

- Préparer et fiabiliser les infrastructures de demain : rénover massivement les réseaux vétustes ou obsolètes, définir les conditions de gestion et de maintenance ultérieures
- Rénover et qualifier les espaces publics et les espaces verts, les hiérarchiser et améliorer leur valeur d'usage
- Rétablir ou améliorer la lisibilité des parcours et des espaces
- Repenser les déplacements et les mobilités, en rééquilibrant la place de la voiture par rapport aux autres modes et en donnant plus de place aux modes actifs
- Créer les conditions d'accueil de nouveaux services favorables à une vie de campus plus animée et au renforcement des échanges avec la ville, par l'accueil potentiel d'autres fonctions ou usages
- Renforcer l'intégration du campus dans la ville et notamment les liens avec les quartiers environnants en créant des connexions à la cité et lien avec le tissu économique local
- Rendre le campus plus résilient aux aléas climatiques et économiques, en étudiant le verdissement des sources d'énergie et particulièrement de la production de chaleur
- Tirer parti des qualités du site pour renforcer la végétalisation et la biodiversité au cœur du campus, lutter contre les phénomènes d'îlots de chaleur, gérer l'eau durablement
- Permettre une cohabitation apaisée entre les différents usages, limiter les risques d'occupations illicites.
- Renforcer et pérenniser l'attractivité de la Cité scientifique.



1.3. Avancement du projet

L'enveloppe CPER allouée à la Cité scientifique permet d'envisager la réalisation d'une première tranche de travaux sur les espaces extérieurs du campus à l'horizon 2026-2027.

Le projet est suivi et piloté à l'Université de Lille par la Direction Transition Ecologique Immobilier et Logistique (DGTEIL), plus particulièrement par la direction de la maîtrise d'ouvrage en lien avec l'équipe de site Cité Scientifique.

Dans cette perspective, l'Université a désigné :

- Début 2023, un AMO en matière de conduite et montage de projet (Une Fabrique de la Ville)
- Début 2024, un groupement de maîtrise d'œuvre urbaine (mandataire : Altitude 35) dont les missions consistent notamment à établir un plan-guide de réaménagement d'ensemble, à préciser le périmètre et le contenu de la première tranche des travaux, puis à réaliser les études de maîtrise d'œuvre et à assurer le suivi des chantiers.

La concertation préalable a été menée en 2024 auprès des usagers et riverains du campus.

Le plan-guide est en cours de validation et le dépôt des demandes d'autorisation réglementaires (évaluation environnementale, dossier loi sur l'eau, espèces protégées le cas échéant) est prévu courant 2025.

Le premier semestre 2025 sera consacré à des approfondissements thématiques du plan-guide (gestion des flux, mobilités, compensation environnementale...) et, parallèlement, à l'élaboration de l'AVP des espaces publics de la première tranche et de l'étude d'impact.

2. Le plan-guide et la démarche de préfiguration

2.1. Présentation du plan guide

La mission de préfiguration est étroitement imbriquée à l'étude de plan guide menée au cours de l'année 2024 suite à la constitution d'une équipe pluridisciplinaire composée des agences Altitude 35 (paysagiste mandataire), LIST (urbaniste et architecte), Monono (urbanisme et sociologue), Eodd (développement durable), Stratec (mobilité), Profil (VRD) et P2L (OPC).

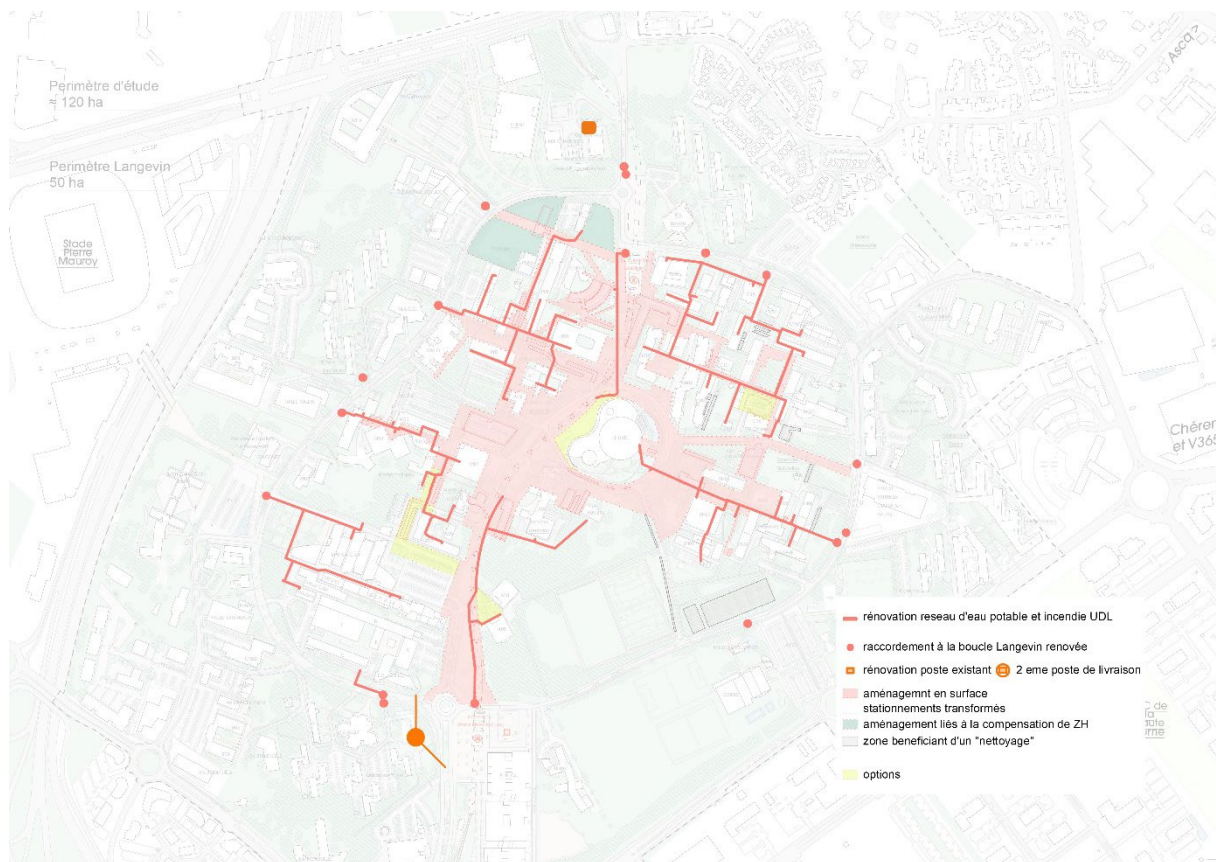
Les paragraphes suivants en rappellent brièvement les grands principes structurants.

La stratégie du plan guide se décline en quatre figures urbaines et paysagères, qui constituent les leviers du projet pour la transformation du campus : Parc (patrimoine arboré présent sur le campus), Viaduc (métro aérien traversant le campus du nord au sud), Boulevard (anneau Langevin), et Grappes (ensemble cellulaire comme lieu de vie du campus). Trois de ces figures structurantes sont issues du projet initial, tandis que le viaduc a été ajouté dans les années 80. Ensemble, elles constituent une structure spatiale lisible et précieuse pour le campus, que le plan guide s'efforce de valoriser, tout en les adaptant aux modes de vie contemporains et aux enjeux actuels. À titre d'exemple, l'usage intensif de la voiture, caractéristique des années 60, a mené au dimensionnement du boulevard, tandis que les nouveaux aménagements visent à intégrer davantage les modes actifs et réduire l'usage de la voiture en cœur de campus. Ainsi, ces figures tendent désormais à structurer les transformations du site, pour répondre aux enjeux liés au changement climatique comme aux questions de lisibilité et d'amélioration de la vie étudiante sur le campus.

- D'abord, le campus-parc, figure unificatrice et vecteur de continuité, s'impose par la qualité forestière actuelle. Le projet propose de différencier le parc en plusieurs structures pour répondre à la diversité des besoins écologiques, éducatifs et d'usages du site. Le projet de Yard, grand espace ouvert autour de Lilliad, s'érige comme cœur du campus en accueillant les grandes infrastructures de la vie étudiante. Cette place est conçue comme un lieu de rencontre, pourvu de grandes pelouses, et une articulation des grands axes de mobilité douce. Dans le reste du campus, des clairières activées (pré-vergé, pâture...) accueillent des usages plus spécifiques, sportifs ou récréatifs. Les allées forestières maillent le campus et assurent une continuité lisible et plantée pour les mobilités douces. Cette intensification de la figure parc est principalement permise par une réduction de l'emprise dédiée au stationnement et donc des circulation voiture en cœur campus.
- Traversant la cité scientifique du nord au sud, le viaduc du métro représente une colonne vertébrale pour le campus, en tant qu'axe de mobilités douces tout comme support d'usages. Le long de l'infrastructure, la promenade du viaduc dessert et s'articule aux voies en radiales. Les espaces en sous-face, délimités par les piles du viaduc, constituent des espaces abrités accueillants.
- L'anneau Langevin a été conçu dans les années 1960 comme un ring de desserte automobile. Interface entre le cœur campus et son contexte urbain (résidences étudiantes, tertiaire, hôtel...) son profil est surdimensionné. Le boulevard gagnerait à être requalifié au profit des modes actifs. Un travail de séquençage amènerait un meilleur ancrage de l'anneau dans les différentes pièces urbaines traversées, ainsi qu'une meilleure lisibilité.

- Enfin, au cœur des secteurs d'enseignement et de recherche, la figure de la grappe vient reconfigurer les centralités autour de la vie étudiante. Conçue comme une unité de vie, elle constitue un espace accueillant les services nécessaires pour le quotidien des étudiants et des chercheurs. Ces placettes sont destinées à favoriser la sociabilité des chercheurs, étudiants et visiteurs. Ces lieux, situés à la croisée des parcours, seront équipés de mobilier lié aux activités étudiantes (tables de pique-nique, bancs) et à la mobilité (arceaux, abris vélo, signalétique). Ces placettes sont reliées entre elles par un « cheminement inter-grappes », permettant un parcours piéton apaisé d'une unité d'enseignement à l'autre.

La première phase des travaux d'espace public, actuellement en phase de conception (AVP), entrera prévisionnellement en phase travaux fin 2026.



ECOCAMPUS CS - Périumètre AVP

2.2. L'Odyssée : préfigurer des îlots à travers le campus Cité Scientifique

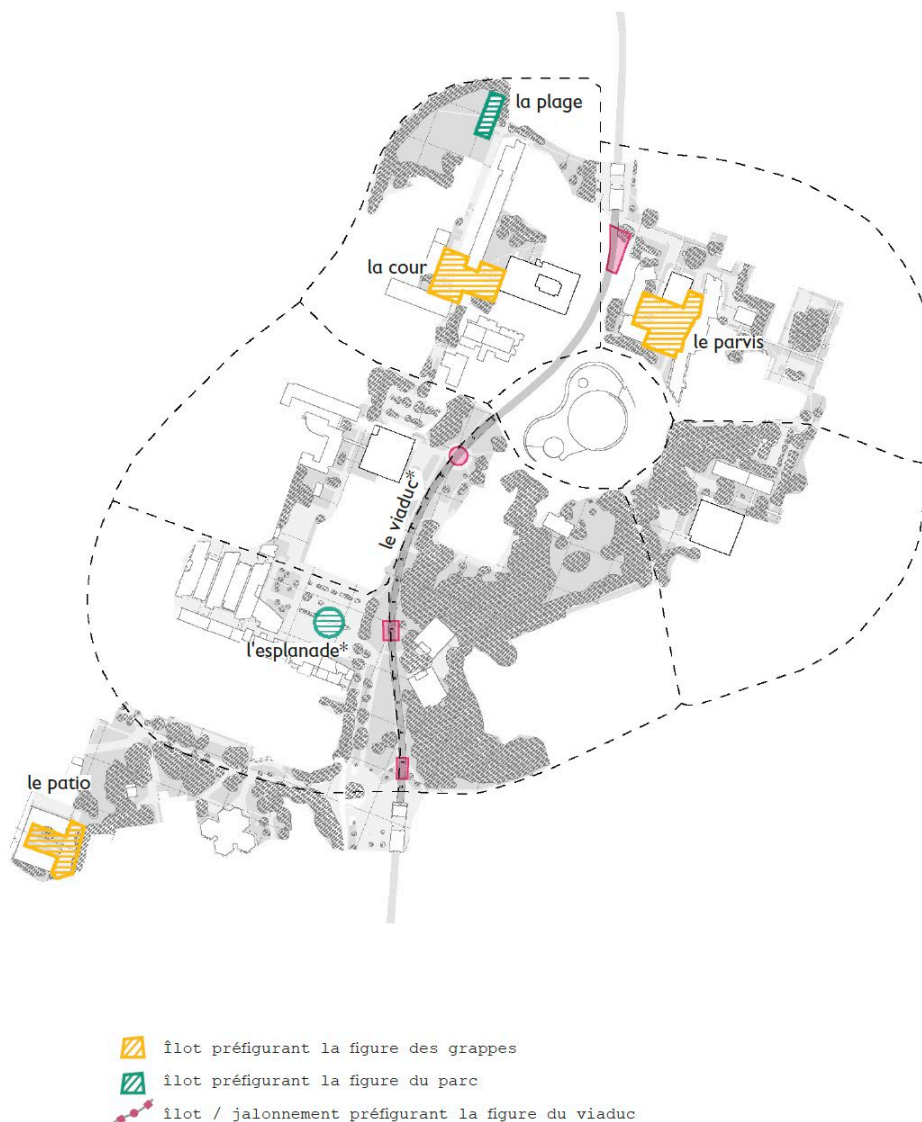
En attendant ces premiers aménagements, l'Université de Lille souhaite déployer des aménagements à court et moyen termes, permettant de tester des usages et d'engager des premières transformations à travers une démarche de préfiguration de certains espaces publics du campus.

La préfiguration a vocation à investir le temps court en faisant avec l'existant et à expérimenter le réaménagement d'espaces publics en testant de nouveaux usages par l'installation de dispositifs légers et réversibles et la création d'une identité visuelle commune et cohérente à l'échelle du campus.

Le dispositif de préfiguration proposé ici répond à plusieurs objectifs :

- Accompagner et consolider des usages latents et potentiels, mis notamment en évidence par un travail mené par la maîtrise d'œuvre lors d'une résidence en immersion sur le campus en mars 2024.
- Tester des formes urbaines, paysagères et architecturales cohérentes avec les ambitions du plan guide.
- Répondre rapidement à des manques et aux besoins des usagers
- Accompagner les temporalités de la maîtrise d'œuvre et du chantier.

Ce dispositif, intitulé l'Odyssée, est matérialisé par des « îlots » appropriables par les différents usagers du campus. L'objectif est ainsi de créer des usages et proposer des aménagements transitoires durant le temps long du projet urbain et du chantier. Ainsi, certains de ces îlots permettront de tester les grands principes du plan guide et d'éventuellement préfigurer des aménagements pérennes.



2.3. Présentation et outils de la logique de préfiguration

Les îlots seront mis en œuvre au cours de trois périodes distinctes pour une durée maximale de 3 ans :

- Première période de réalisation : Mars 2026
- Deuxième période de réalisation : Juillet 2026
- Troisième période de réalisation : Octobre 2026

L'objectif est de concevoir, fabriquer et installer des mobiliers de séjour (salons, assises, espaces de détente) ainsi que des micro-architectures formant des espaces scénarisés. Certaines interventions de préfiguration pourront également inclure :

- des actions sur la nature et la fonction des sols : végétalisation, désimperméabilisation, etc.
- des actions portant sur la mise en scène de certains îlots : signalétique, peinture au sol, etc.

La programmation et la création des différents îlots mobiliseront différents principes ou outils détaillés ci-dessous.

Une gamme de mobilier identitaire :

Une gamme de mobilier à la ligne directrice commune doit être définie et produite pour être déclinée sur l'ensemble des îlots. Le mobilier doit être également adaptable pour pouvoir tester différentes configurations des îlots tout au long de la préfiguration.

Sa facilité d'entretien et sa pérennité face aux intempéries est une condition de sa mise en œuvre.

Une attention particulière doit être portée à l'utilisation de matériaux durables, de réemploi, favorisant l'économie circulaire et des solutions de transports permettant de réduire l'empreinte carbone

Une identité graphique globale :

Une identité graphique globale incarne la ligne directrice commune à l'ensemble de l'Odyssée.

Cohérente, identifiable, elle doit être un marqueur visuel de la préfiguration (symbologie, pictogramme, couleurs, typographie, principes généraux). La Direction de la Communication de l'Université de Lille est en charge d'élaborer une charte graphique du projet Ecocampus. Des échanges sont éventuellement à prévoir afin de créer une identité graphique globale et cohérente avec l'identité graphique Ecocampus proposée par l'Université.

Structure et micro-architecture :

Sur un espace en particulier (le Parvis, voir ci-dessous), de petites structures peuvent être mises en place pour permettre le rassemblement des usagers, participer à la scénographie et à l'identité de l'îlot, proposer un abri, etc.

Marquages et peintures au sol :

La peinture au sol peut être pensée et utilisée comme un outil de la scénographie des îlots :

- en permettant d'identifier et de rendre visible les îlots
- en réinterrogeant le statut des sols, en affirmant la place des piétons (partage de l'espace, pause, ambiance).
- en procédant à une recherche graphique et artistique en cohérence avec l'aménagement global des espaces.

Désimperméabilisation :

La désimperméabilisation et la végétalisation sont des outils pour scénographier et amplifier l'usage de certains îlots (voir pré-programme ci-dessous, cela concerne *a priori* seulement l'îlot « La Plage »). Ces actions permettent également d'apporter un confort bioclimatique (ombre, fraîcheur) nécessaire à l'appropriation des espaces de préfiguration. Il s'agit également de tester et de préfigurer les ambitions du plan-guide en termes de gestion et de valorisation des sols.

En outre, la mise en œuvre du projet de préfiguration nécessitera éventuellement des espaces techniques de stockage et de fabrication qui seront rendus disponibles par l'Université. Ils serviront :

- Pour la fabrication et l'installation du parcours et des îlots (stockage, base chantier).
- Pour la gestion de l'Odyssée dans le temps (stockage de mobilier, réparation, maintenance, etc.).

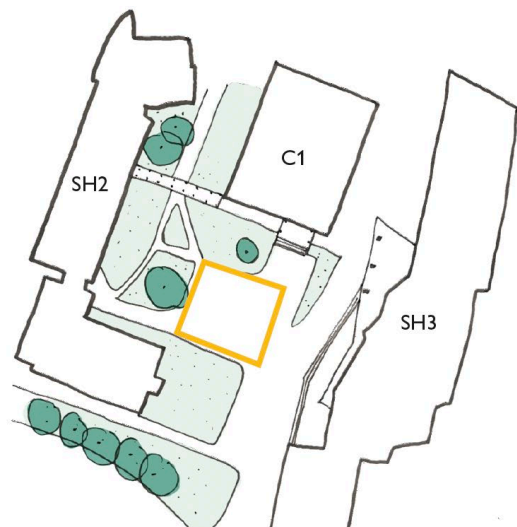
2.4. Pré-programme des interventions

L'équipe de maîtrise d'œuvre urbaine a déjà produit une mission de cadrage de la préfiguration, qui a abouti à un pré-programme d'interventions. Dans le cadre de la présente mission, ce pré-programme devra être approfondi par le prestataire afin d'aboutir à un programme détaillé, en vue de la conception et de la réalisation des aménagements correspondants.

Ce pré-programme sera fourni au prestataire pour chaque « îlot », au démarrage de la mission. En voici les principales intentions :

A. Le Parvis

Au centre de l'espace entre les bâtiments très fréquentés de SH3 et C1, le « parvis » est un lieu repère et un espace de rencontre. Sa préfiguration doit permettre la mise en place d'une micro-architecture qui, en plus d'organiser l'espace, permet de protéger les usagers des intempéries.

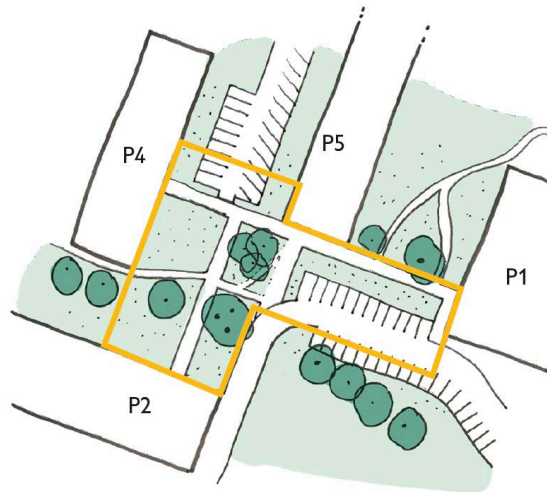


Éléments de pré-programmation :

- Profiter de l'espace minéral central et généreux pour implanter une micro-architecture permettant la pause, la rencontre. Une structure à l'échelle de la place qui dialogue avec les différents bâtiments et leur accès, emmarchements etc.
- Proposer un « socle » capable sur lequel peuvent librement se développer différents usages.
- Offrir des assises et des possibilités de regroupements.
- Intégrer la possibilité d'un abri (intempéries, ombrage).

B. La Cour

A l'articulation entre les différents bâtiments (dits « mosaïque ») de physique, la « cour » est un espace de pause et de rencontre. Elle doit proposer différents mobiliers de séjour, qui mettent en valeur les espaces végétalisés et réinterrogent l'usage de certaines places de stationnement.

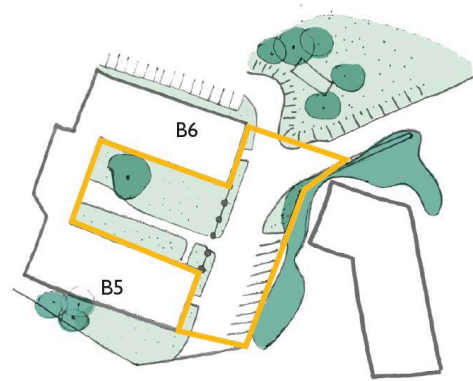


Éléments de pré-programmation :

- Contribuer à dégager une unité claire et lisible de la centralité.
- Investir les surfaces imperméabilisées des stationnements pour créer des points de rencontre aux pieds des bâtiments.
- Simplifier les cheminements pour retrouver une centralité.
- Implanter du mobilier permettant la pause autour des espaces végétalisés.

C. Le Patio

Devant les B5 et B6, le patio permet de valoriser ces bâtiments très fréquentés des étudiants mais aussi de permettre la pause, l'attente confortable et la rencontre au niveau de ce pôle "satellite" du campus.



Éléments de pré-programmation :

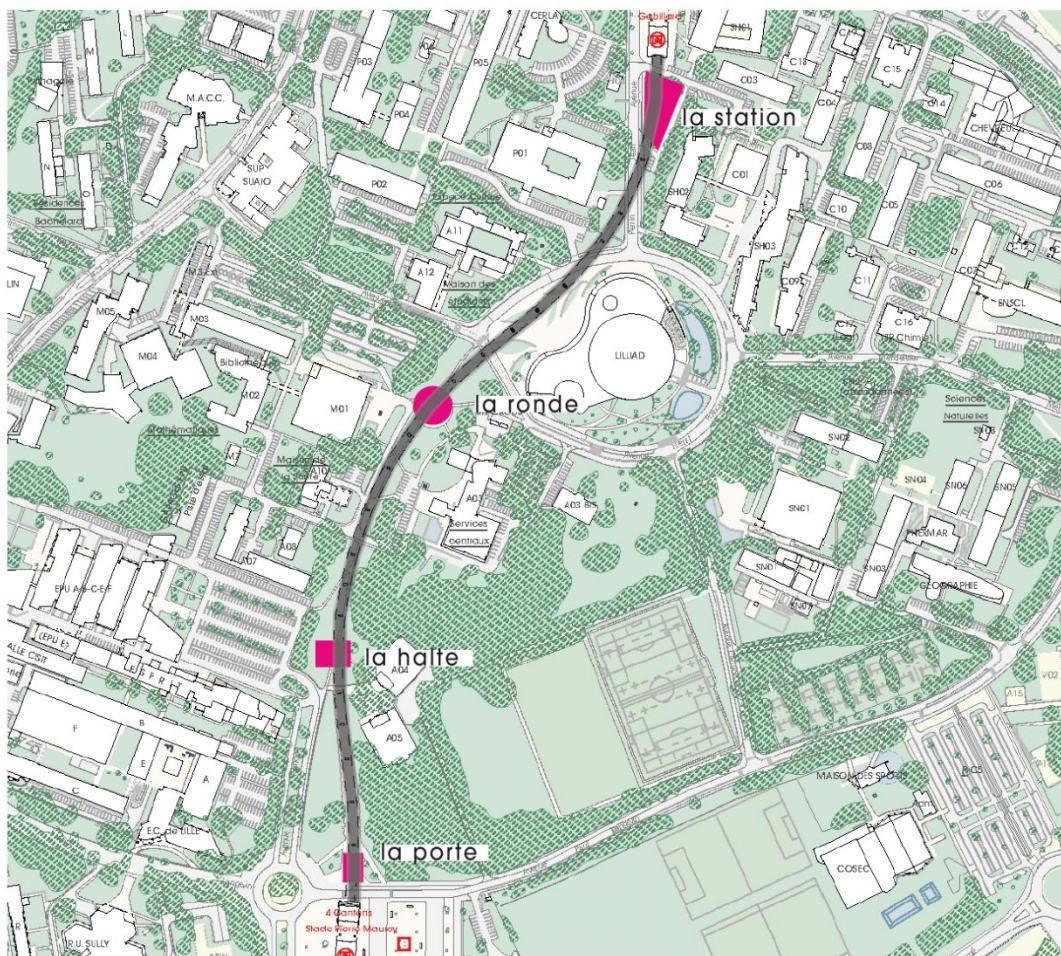
- Mettre en valeur l'espace calme et planté entre les bâtiments. Installer des espaces et du mobilier de travail.
- Créer un parvis : piétonniser l'allée au droit des bâtiments et en apaiser l'accès. Installer un ensemble de mobiliers pour faciliter la pause et l'attente.
- Végétaliser le parking afin de donner une épaisseur à la haie et créer un fond au parvis.
- Accompagner et valoriser le chemin piéton (raccourci) qui permet de rejoindre le Métro et le RU Sully.

D. Le Viaduc

Il s'agit de préfigurer la figure du viaduc en mettant en place un jalonnement de l'infrastructure et du parcours entre les deux stations de métro dont elle est le support. Cette ponctuation se matérialise sur quatre sites propices et dont l'implantation n'est pas figée. Ensemble, ils viennent compléter les îlots de l'odyssée.

Ces quatre interventions ont des caractéristiques communes :

- Elles prennent place sous le viaduc et mettent en valeur l'infrastructure
- Elles permettent l'appropriation et la pause notamment par l'implantation de mobilier.
- Leur dimension est modeste, elles tirent leur force dans leur mise en relation.



E. La Plage

Située à une position stratégique sur l'itinéraire qui relie l'IUT et la station de métro Cité Scientifique, il s'agit d'une grande prairie profitant d'un ensoleillement optimal tout au long de l'année, ceinturée en partie par des haies forestières. Elle comprend un ancien parking, grande surface imperméable capable que l'on peut rapidement investir. Cette prairie a déjà fait l'objet d'aménagement : installation de tables de pique-nique, plantation d'arbres.



Éléments de pré-programmation :

- Investir la surface minérale de l'ancien parking dans le but de faire de ce lieu un espace ludique (volley, pétanque, ping-pong).
- Désimperméabiliser une partie de l'ancien parking pour créer un «jardin» tirant partie de son ancienne minéralité pour permettre de s'y poser, s'y regrouper.
- Aménager des gradins qui s'ouvrent à la fois sur l'espace de jeu mais également sur la prairie.
- Assurer et conforter la continuité piétonne.

F. L'Esplanade

Implanter un îlot de préfiguration sur le parking de Polytech est une manière d'interroger son devenir et de connecter l'école au reste du campus. Une programmation ludo-sportive tirerait profit de l'espace minéralisé (paniers de basket, espace sportif, peinture au sol, assises).

Scénario 1 :



Scénario 2 :



En fonction de son implantation dans le parking, l'Esplanade fait actuellement l'objet de plusieurs configurations spatiales et d'usages.

3. Attendus et déroulé de la mission

Les objectifs de la mission sont les suivants :

- **définir un programme détaillé de préfiguration et concevoir précisément les « îlots », sur la base du pré-programme fourni par l'équipe de maîtrise d'œuvre urbaine.** Les interventions proposées incluront des éléments de mobilier urbain, de mise en valeur graphique ou artistique, ou toute autre installation permettant les appropriations et renforçant l'identité des lieux dans le cadre d'une démarche de préfiguration ;
- **exécuter les installations liés à la réalisation des « îlots » et des espaces préfigurés, y compris la fourniture de l'ensemble du matériel nécessaire et la fabrication ;**
- **accompagner l'Université dans la définition des modalités de gestion des installations.**

Il est attendu du prestataire des propositions d'aménagement de nature variée, correspondant à des logiques d'usages et d'appropriation différentes.

Les aménagements devront former dans leur ensemble une identité visuelle cohérente afin de permettre l'identification de l'Odyssée comme un tout à l'échelle du campus Cité Scientifique (identité graphique, matériaux etc.).

Il s'agira de notamment de :

- Concevoir et réaliser des espaces à vivre en plein air, des espaces communs offrant une haute qualité d'usage.
- Favoriser le bien-être dans ses dimensions individuelles et sociales.
- Renforcer l'identité de chaque îlot, en faire des repères à l'échelle du campus à travers des interventions légères.
- Favoriser l'appropriation, garantir une place à tous les publics.

Le déroulé du marché est le suivant :

Une **tranche ferme** consiste en premier temps à la définition du concept global puis à la conception de tous les îlots et enfin à la réalisation uniquement des îlots le Parvis, le Patio, la Cour et le Viaduc. Une **tranche optionnelle 1** concerne uniquement la réalisation (fourniture et fabrication) de l'îlot la Plage. Une **tranche optionnelle 2** concerne uniquement la réalisation (fourniture et fabrication) de l'îlot l'Esplanade.

Les interventions seront menées en **trois périodes de réalisation distincte** qui permettront de définir et de réaliser des actions de préfiguration dans une démarche itérative, notamment avec l'équipe de maîtrise d'œuvre :

- Période 1 (Mars 2026) : réalisation (conception, fourniture, fabrication) des deux îlots le Parvis et le Patio
- Période 2 (Juillet 2026) : réalisation (conception, fourniture, fabrication) de l'îlot la Cour, ainsi que les interventions sous le Viaduc

- Période 3 (octobre 2026) : réalisation (fourniture, fabrication) des deux îlots la Plage (tranche optionnelle 1) et l'Esplanade (tranche optionnelle 2)

Tranche Ferme

Mission 1.1. Définition du concept global

Une première visite de terrain de l'ensemble des îlots constituera le lancement de mission et permettra au prestataire de bien cerner les enjeux des sites. Le prestataire sera accompagné de la maîtrise d'ouvrage (DGTEIL et éventuellement DGTEIL campus) et des membres de l'équipe de maîtrise d'œuvre en charge de la stratégie de préfiguration.

Sur la base du pré-programme fourni par la maîtrise d'œuvre urbaine le prestataire devra proposer un concept esthétique global, une ligne directrice à appliquer à l'ensemble des installations et déclinée par îlots.

Les aménagements devront en effet participer à l'identification de l'Odyssée et préfigurer l'identité visuelle de l'Ecocampus. En étroite relation avec la Direction de la communication de l'Université de Lille en charge de l'élaboration d'une charte graphique pour le projet Ecocampus, plusieurs variantes d'identité visuelle devront être présentées.

Livrables attendus :

- Concept global et principes d'identité communs à l'ensemble des îlots

Mission 1.2. Conception de tous les îlots : le Parvis, Le Patio, La Cour, le Viaduc, la plage et l'Esplanade

Sur la base du concept global, le prestataire fera des propositions de préfiguration et définira précisément les caractéristiques de chaque dispositif proposé dans leurs aspects techniques, esthétiques, économiques et d'usage par la constitution de fiches projets : plans d'exécution, des schéma précis et illustrations (3D, images d'insertion) accompagnés d'un budget détaillé, d'un calendrier, ainsi que la description des aspects techniques (matériaux, modes d'installation, gestion et entretien).

Les interventions devront être résistantes et faciles d'entretien. Elles devront être conçues dans le respect de l'enveloppe budgétaire disponible et dans le respect du calendrier de réalisation de la mission (voir ci-après).

Les propositions de mobiliers doivent refléter une attention particulière à la fonctionnalité, l'esthétique et la cohérence entre les différents îlots de l'Odyssée. Le prestataire pourra être invité à présenter des échantillons de matériaux ou des maquettes des mobiliers envisagés, afin d'évaluer leur intégration.

La définition des éléments de programme se fera de façon itérative avec la maîtrise d'ouvrage, la DGTEIL, et les services de la DGTEIL campus, notamment sur les volets techniques, de sécurité et de gestion.

Objectifs transversaux de la conception des îlots

Pour l'ensemble des actions, il est attendu une qualité de conception et de matériaux renvoyant une image qualitative et non "bricolée". Le mobilier devra être suffisamment robuste pour résister à au moins 3 années d'utilisation.

- La conception devra favoriser une gestion quotidienne minimale des éléments produits afin d'en assurer la robustesse au fil du temps et la bonne tenue en cas d'événements et de manifestations. Le titulaire devra veiller à faciliter le nettoyage au quotidien et à la coordination avec les services gestionnaires de l'Université.
- Un stock d'éléments constructifs peut être prévu pour assurer le remplacement des éléments dégradés pendant toute la durée du marché (18 mois).
- Dans la mesure du possible, le prestataire inscrira son intervention dans une logique de réemploi, en utilisant par exemple les ressources et matériaux déjà présents sur place (enrochements, bloc béton...)
- La présentation de garanties de qualité et de sécurité d'usage des installations est nécessaire. Le titulaire veillera à :
 - la solidité des matériaux, leur durabilité dans le temps leur résistance aux intempéries et aux dégradations volontaires ;
 - leur stabilité (les réalisations ne doivent pas comporter de fondations) ;
 - leur configuration : hauteur, absence de pointes, de parties rugueuses ou de tout autre dispositif pouvant comportant un risque à l'usage.
 - Dans le cas de peinture au sol, les revêtements devront être certifiés non glissants.
- L'implantation des mobiliers et des aménagements doit permettre de maintenir et même de faciliter les usages de l'espace public à tous types d'utilisateurs (inclusivité des publics : enfants, prise en compte du genre, actifs, personnes âgées, personnes à mobilité réduite, etc.) mais aussi les commodités et accès réglementaires (logistique, nettoyage et collecte des déchets, voie pompier, etc.).

Livrables attendus mission 1.2 :

- Esquisses stabilisées et déclinaison sous formes de fiches projet par îlot, reprenant les objectifs transversaux (forme, implantation, matériaux, usage, identité visuelle, etc.)
- Budget global et calendrier

Mission 1.3. Réalisation des îlots Le Parvis, Le Patio, La Cour et le Viaduc

Cette mission consiste en la fourniture, l'installation et la construction des mobiliers, installations, peinture et autres aménagements légers de la préfiguration des îlots. Le titulaire fournira et installera les dispositifs d'aménagement tactique ou en réalisera la construction.

Si cela est jugé opportun, le prestataire pourra inclure les usagers du campus dans la réalisation ou l'animation de certains îlots. Le cas échéant, le prestataire devra détailler dans la note méthodologique sa stratégie d'action et les modalités d'inclusion et/ou de participation des usagers

envisagées. Toutefois, il n'est pas prévu d'organiser des chantiers participatifs dans le cadre de cette mission.

Le prestataire assurera la logistique de montage des mobiliers et aménagements de préfiguration. Pendant toute la durée de la prestation, il sera en charge des prestations de gestion, entretien et de maintenance des mobiliers, installations et aménagements provisoires dont il aura la charge.

En fin de chantier, la maîtrise d'ouvrage, la DGTEIL, la DGTEIL campus et le groupement de maîtrise d'œuvre urbaine réceptionneront les ouvrages et veilleront à la bonne exécution des réalisations et installations.

Les missions intègrent :

- la fourniture de l'ensemble des matériaux nécessaires à la fabrication des dispositifs ou mobiliers ;
- la main d'œuvre, l'assemblage et/ou l'installation in situ, y compris l'acheminement sur site ;
- La sécurisation et le balisage, si nécessaire, du chantier
- le cas échéant, sur proposition du prestataire, l'animation des temps de participation avec les étudiants (à anticiper en amont, dès le programme des aménagements) ;
- la réalisation des notices de montage, démontage, transport et gestion (contenant la description des modalités d'entretien, les possibilités en matière de réemploi et de recyclage, la gestion de la fin de vie du mobilier dont la date limite d'utilisation).

La maintenance des dispositifs réalisés sera assurée par le titulaire pendant la durée du marché (rafraîchissement des peintures, réparations éventuelles, adaptations au fil de l'eau

Livrables de la mission 1.3

- Livraison de l'ensemble des îlots par tranche
- Notice de gestion, d'entretien de démontage et de fin de vie des aménagements et installations.

Tranche Optionnelle 1 : Réalisation de l'îlot La Plage

Cette mission reprend le déroulé et les attendus détaillés dans la mission 1.3., mais concerne exclusivement l'îlot Plage dont la réalisation n'est pas encore arrêtée et fera l'objet d'un échange entre la maîtrise d'ouvrage, la DGTEIL, les services de la DGTEIL campus, la maîtrise d'œuvre urbaine et le prestataire du présent marché.

Tranche Optionnelle 2 : Réalisation de l'îlot L'Esplanade

Cette mission reprend le déroulé et attendus de la mission 2.1., mais concerne exclusivement l'îlot Esplanade dont la réalisation n'est pas encore arrêtée et fera l'objet d'un échange entre la maîtrise d'ouvrage, la DGTEIL, les services de la DGTEIL campus, la maîtrise d'œuvre urbaine et le prestataire du présent marché.

Calendrier de réalisation

Le délai global d'exécution s'étalera sur 18 mois, en trois tranches de réalisation :

- Période 1 (Mars 2026) : réalisation (conception, fourniture et fabrication) des deux îlots le Parvis et le Patio
- Période 2 (Juillet 2026) : réalisation (conception, fourniture et fabrication) de l'îlots la Cour, ainsi que les interventions sur le Viaduc
- Période 3 (Octobre 2026) : réalisation (fourniture et fabrication) des deux îlots la Plage (tranche optionnelle 1) et l'Esplanade (tranche optionnelle 2)

4. Cadrage des actions

Il est demandé de concevoir des aménagements pouvant être réalisés dans l'enveloppe budgétaire maximale de 385 000 euros HT, provisionnée par la maîtrise d'ouvrage, et comprenant les études, les fournitures, la fabrication, la gestion et la main-d'œuvre nécessaire à la mise en œuvre des îlots.

Les interventions auront lieu en site occupé : un balisage et une sécurisation des chantiers sont à prévoir. Une gestion simple des aménagements après livraison est souhaitée, et devra être prise en compte dès la phase conception. Il est souhaité que les aménagements proposés puissent rester à minima 3 ans sans renouvellement. La validation des propositions par la maîtrise d'ouvrage, la DGTEIL, les services de la DGTEIL campus et la maîtrise d'œuvre urbaine sera nécessaire dans le processus d'avancement de l'étude.

Le titulaire du marché prendra à sa charge toutes fluctuations de coût d'études éventuelles.

Des compléments pourront être demandés par les services (techniques, juridiques, etc.) en réaction aux propositions du prestataire.

L'acheteur se réserve le droit d'engager la phase suivante sous réserve de validation de la phase précédente.

Les droits d'auteur devront être cédés à l'Université pour simplifier la bonne exploitation future des propositions du prestataire.

Des comités techniques (COTEC) et comités de pilotage (COPIL) réunissant les services de l'Université concernés seront organisés au besoin, tout au long de l'étude. Des échanges fréquents sont à prévoir avec la maîtrise d'ouvrage et l'équipe de maîtrise d'œuvre.

Le prestataire établira un calendrier et un budget d'intervention pour la réalisation de chaque élément du programme d'aménagement tactique qu'il soumettra à la validation de l'Université. Ce budget devra intégrer les coûts de gestion et de maintenance associés à chaque élément de programme.

5. Compétences attendues

Pour cette mission de préfiguration (conception et réalisation), il est demandé des compétences en :

- Aménagement et réalisation d'interventions dans l'espace publics ;
- Conception et réalisation de micro-constructions ;
- Design urbain, conception et réalisation de mobiliers ;
- Design graphique.

Le titulaire pourra regrouper toutes ces compétences ou bien, s'il le souhaite, être accompagné d'un ou plusieurs co-traitants et/ou sous-traitants.

Annexes :

- Dossier de concertation (septembre 2024)
- Bilan de la concertation réglementaire (février 2025)