

MARCHE PUBLIC DE PRESTATIONS INTELLECTUELLES

CAHIER DES CLAUSES TECHNIQUES PARTICULIERES

(CCTP)

Maître de l'ouvrage : Etat – Ministère des Armées

Conducteur d'opération :
Etablissement du Service d'Infrastructure de la Défense de Lyon

Objet du marché :

**ASSISTANCE A MAITRISE D'OUVRAGE POUR LA REDACTION DE LA
NOTICE DE SECURITE FERROVIAIRE (NSF)**

**LYON (69) – QUARTIER SABATIER
REFECTION DU MUR D'ENCEINTE COTE SNCF**

1.	PRESENTATION DE L'OPERATION	3
1.1.	Objet de l'opération	3
1.2.	Intervenants	3
1.1.	Calendrier de l'opération	4
2.	PRESENTATION DU MARCHE	5
2.1.	Objet du marché	5
2.2.	Démarches nécessaires aux accès	5
3.	EXECUTION DES PRESTATIONS	5
3.1.	Normes, règlements et documents applicables au marché	5
3.2.	Conditions d'exécution du marché	5
4.	DESCRIPTION DES PRESTATIONS	6
4.1.	PT1 : Mission rédaction et actualisation de la NSF	6
4.1.1.	Mission de rédaction de la NSF :	6
4.1.1.1.	Objet de la mission :	6
4.1.1.2.	Livrables attendus :	6
4.1.1.3.	Contraintes spécifiques	7
4.1.1.4.	Exigences de remise	7
4.1.1.5.	Conformité et acceptation	7
4.1.1.6.	Type de prix	7
4.1.2.	Mission d'actualisation de la NSF :	7
4.1.2.1.	Livrables attendus	7
4.1.2.2.	Type de prix :	7
4.2.	PT2 : Mission assistance et conseils	8
4.2.1.	Objet de la mission :	8
4.2.2.	Livrables attendus :	8
4.2.3.	Type de Prix :	8

ANNEXES :

Annexe 1 : Programme

Annexe 2 : Schéma Directeur de la Qualité (SDQ)

1. PRESENTATION DE L'OPERATION

1.1. Objet de l'opération

La présente opération se situe sur la limite Est du 7ème régiment du matériel, situé au 7 boulevard de l'Artillerie, 69007 LYON. Elle vise à la réfection du mur d'enceinte contigu aux voies SNCF / Quartier Sabatier – Caserne La Mouche, long d'environ 800 m. Suite à un diagnostic d'inspection visuelle du mur en 2016, il a été relevé un certain nombre de désordres structurels ou non dont la nature et la présence varient au fil du linéaire, présentant des étanchéités sommitales différentes. Suite à une chute d'éléments, les services de la mairie ont demandé sa réfection afin d'éliminer le risque pour les voies SNCF. L'opération comprend de la démolition, construction neuve et réfection partielle. Des travaux de nuit et sous surveillance des voies seront nécessaires selon les portions de mur.

La prestation du présent marché concerne la rédaction et l'actualisation de la Notice de Sécurité Ferroviaire (NSF), ainsi qu'une mission d'avis et de conseils au maître d'ouvrage sur la sécurité ferroviaire et les moyens envisagés d'être mis en œuvre.

1.2. Intervenants

La maîtrise d'ouvrage MOA est représentée par :

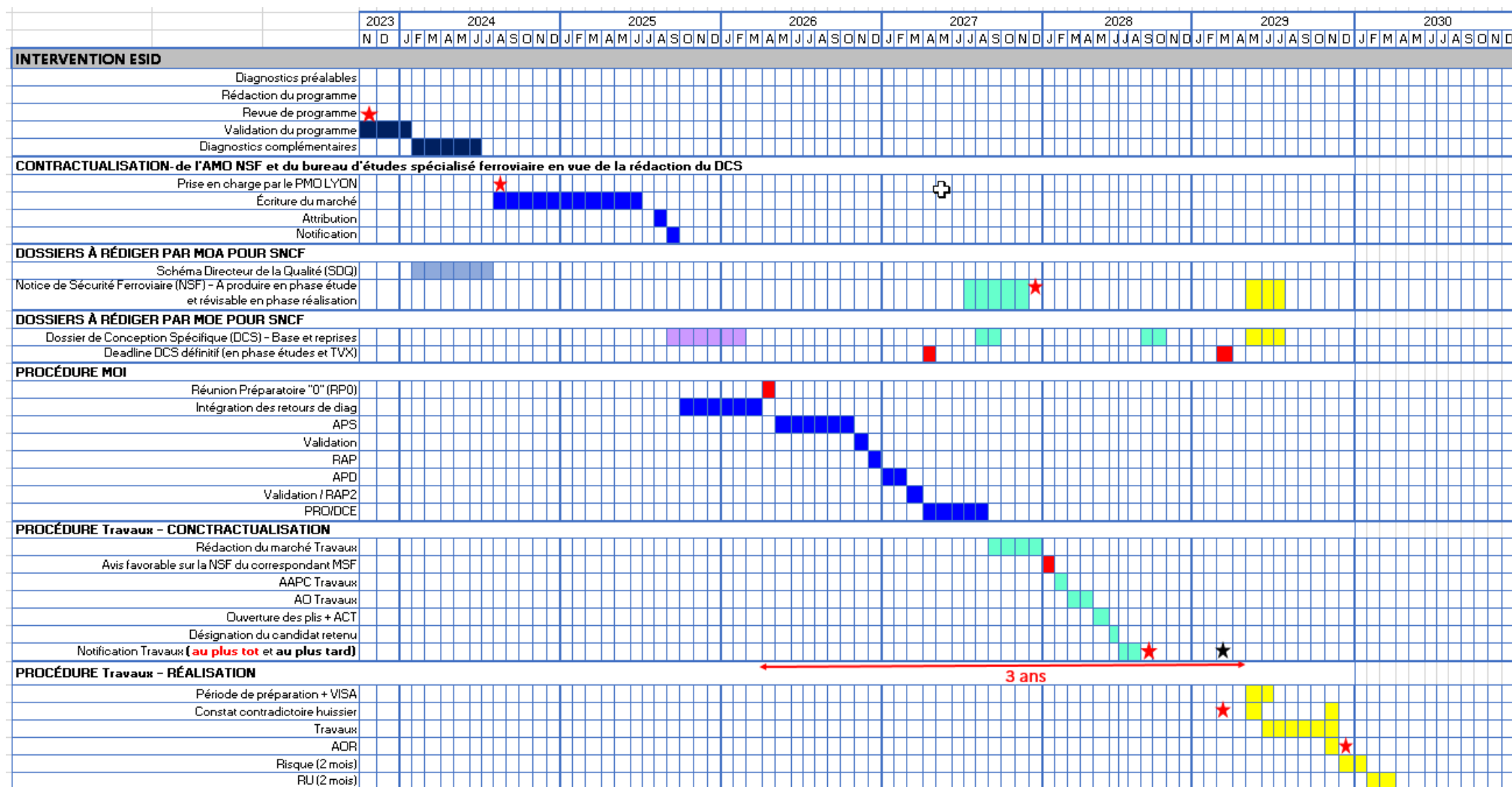
Le Pôle Conduite d'Opération de Lyon – PCO LYON, du SID Sud-Est

La maîtrise d'œuvre MOE est représentée par :

Le Pôle Maitrise d'Œuvre de Lyon – PMO LYON, du SID Sud-Est

1.1. Calendrier de l'opération

Voir l'annexe 19 « Planning » de l'annexe 1 « Programme » du CCTP.



2. PRESENTATION DU MARCHÉ

2.1. Objet du marché

Les stipulations du présent marché concernent la mission de rédaction et d'actualisation de la Notice de Sécurité Ferroviaire (NSF) conformément aux exigences de l'IG94589 de SNCF réseau, et une mission d'assistance et de conseils au MOA sur la sécurité ferroviaire et les moyens envisagés d'être mis en œuvre durant l'opération de travaux.

Le marché comprend 2 parties techniques (PT) désignées ci-après :

2.2. Démarches nécessaires aux accès

Avant toute intervention, l'entreprise devra se plier aux règles en vigueur concernant les accès sur l'emprise militaire, ainsi que le long des voies SNCF.

Pour cela, devront être remis au plus tard 2 semaines avant intervention sur site :

- La liste des personnels et véhicules ;
- La copie des cartes d'identité ou passeport en cours de validité ;
- La copie des cartes grises et cartes vertes des véhicules ;
- Les fiches de contrôle primaire de tous les personnels concernés par ces prestations (CPR).

Ces éléments sont à remettre de façon dématérialisée, chaque élément devant être clairement lisible.

De plus, afin de satisfaire aux exigences sécuritaires de SNCF réseau, tout accès le long des voies SNCF devra être réalisé vêtu de l'intégralité des EPI suivants :

- Gilet ou veste de chantier fluorescent **orange** ;
- Pantalon de chantier fluorescent **orange** ;
- Casque ou casquette de chantier ;
- Chaussures de sécurité.

3. EXECUTION DES PRESTATIONS

3.1. Normes, règlements et documents applicables au marché

Le titulaire est tenu, tout au long de l'exécution du présent marché de se conformer aux dispositions réglementaires relatives aux prestations à exécuter et notamment :

- **L'arrêté du 19 mai 2020** relatif aux modalités d'application des règles relatives aux interventions d'entreprises extérieures et aux opérations de bâtiment et de génie civil dans un organisme du ministère de la défense ;
- **L'IG94589 du 18 décembre 2017 de SNCF Réseau** relative aux MOA tiers – Directives de Sécurité Ferroviaire (DSF) ;
- **L'IG90033 du 02 janvier 2018 de SNCF Réseau** relative aux règles de conception, réalisation et contrôle concernant les ouvrages provisoires et les opérations de construction.

3.2. Conditions d'exécution du marché

Les prestations du présent marché sont scindées en 2 parties techniques définies ci-après.

Parties techniques	Descriptif
PT1	Mission rédaction et actualisation de la Notice de Sécurité Ferroviaire (NSF)
PT2	Mission assistance et conseils

Si au cours d'une mission, le titulaire n'a pas reçu les documents qu'il estime nécessaires à sa production, il est tenu de le signaler à la maîtrise d'ouvrage.

4. DESCRIPTION DES PRESTATIONS

4.1. PT1 : Mission rédaction et actualisation de la NSF

La Note de Synthèse Fonctionnelle (NSF) est un document essentiel permettant de synthétiser les besoins fonctionnels exprimés dans le cadre du projet. Elle formalise les attentes fonctionnelles et non fonctionnelles du système tout en s'assurant qu'elles sont claires, complètes et cohérentes pour guider les phases ultérieures de conception et de développement.

Les principaux objectifs de la NSF sont :

- **Formaliser les besoins fonctionnels**, afin de garantir leur compréhension commune entre les parties prenantes.
- **Assurer une traçabilité** des exigences du cahier des charges, fonctionnel.
- **Identifier les priorités et contraintes fonctionnelles** pour orienter les choix techniques et organisationnels.

4.1.1. Mission de rédaction de la NSF :

4.1.1.1. Objet de la mission :

Sur la base d'un DCS complet et du canevas fourni par SNCF Réseau, le prestataire réalise une NSF qu'il transmet au MOA et au Correspondant MSF.

Le titulaire devra produire une NSF comportant à minima les éléments suivants :

- Identification des intervenants et description de l'organisation de la qualité,
- Énumération des ouvrages provisoires et définitifs et des opérations de construction et démolition classées en 1^{ère} catégorie,
- Développement des analyses de risques réalisées au sens du document IG90033, avec référence au DCS pour justifier les analyses de risques et les mesures conservatoires,
- Définition des mesures de sécurité retenues afin de garantir le maintien de l'exploitation ferroviaire en toute sécurité et sans perturbation du trafic ferroviaire, y compris les procédures d'alerte et d'arrêt des circulations des trains.

Un avis favorable du correspondant MSF doit être obtenu, avant l'élaboration du DCE par le MOE. L'AMO DCS devra reprendre la NSF rédigée en vue d'atteindre cet objectif.

Au cours de cette phase, la mission du titulaire comportera, entre autres :

- Visite de l'emprise de l'opération avec le maître d'œuvre et le personnel de SNCF Réseau ;
- Analyse du DCS et analyse des risques au sens de l'IG90033 ;
- Définition des mesures de sécurité retenues afin de garantir le maintien de l'exploitation ferroviaire en toute sécurité et sans perturbation du trafic ferroviaire, y compris les procédures d'alerte et d'arrêt des circulations des trains.

La rédaction et l'actualisation de la NSF intègre toute intervention d'assistance nécessaire (telle qu'un contrôle de la part de l'AMO DCS, ou un VISA sur un document de la part de l'AMO DCS) permettant la validation de la NSF, et permettant son respect en cours de travaux. Cette mission et ces interventions sont en lien avec les différents acteurs du chantier.

4.1.1.2. Livrables attendus :

Le titulaire devra fournir, dans le délai prescrit par l'ordre de service, en version numérique (format PDF, word et excel, et donc modifiable), les éléments suivants :

1. **Version initiale** : Une version préliminaire présentant la synthèse des besoins collectés auprès des parties prenantes.

2. **NSF consolidée** : Une version détaillée intégrant les retours du maître d'ouvrage et du correspondant MSF après revue formelle.
3. **Matrice de traçabilité** : Un tableau complet listant chaque exigence, sa source, et son statut (validée, en cours d'analyse, etc.).
4. **Annexes documentaires** : Documents complémentaires comme les comptes-rendus des ateliers de recueil des besoins, diagrammes, ou cartes de processus.

4.1.1.3. Contraintes spécifiques

La NSF devra respecter les normes et standards indiqués dans l'annexe 2 du document IG94589, notamment en termes de structuration, terminologie, et qualité documentaire.

4.1.1.4. Exigences de remise

La NSF doit être livrée selon le délai indiqué dans l'ordre de service, en version numérique (**format PDF et modifiable**). Chaque document doit être clairement référencé et accompagné de ses annexes techniques.

4.1.1.5. Conformité et acceptation

Tous les livrables seront soumis à une revue critique par le maître d'ouvrage, le maître d'œuvre et les équipes de la SNCF pour validation finale. Le Maître d'ouvrage dispose d'un délai de 15 jours ouvrables pour valider ou non la qualité du livrable.

4.1.1.6. Type de prix

Cette mission est rémunérée **au forfait**. Le prestataire devra prévoir un temps passé et un nombre suffisant de réunions pour aboutir à l'objectif de diffuser une NSF exploitable y compris prise en compte des éléments de relecture.

Dans tous les cas, il ne prévoira pas moins de **6 visites sur site et/ou réunions sur site ou au Quartier Général Frère**. Le prestataire renseignera **la décomposition du prix global** pour cette prestation suivante.

4.1.2. Mission d'actualisation de la NSF :

Le titulaire devra actualiser la NSF jusqu'à la fin de l'opération de travaux (aujourd'hui prévue en 2030), y compris la prise en compte des remarques du correspondant de la Mission de Sécurité Ferroviaire (MSF).

4.1.2.1. Livrables attendus

Le titulaire aura en charge de fournir une version ultérieure de la NSF avec une annexe stipulant précisément les parties modifiées, et toutes les pièces jointes nécessaires relatives actualisées.

4.1.2.2. Type de prix :

Cette mission est rémunérée **aux prix forfaitaire et unitaire**. Le prestataire devra prévoir un temps passé suffisant, des échanges et ou réunions avec la maîtrise d'ouvrage, le maître d'œuvre, le correspondant MSF, et le correspondant responsable de la rédaction du DCS, pour aboutir à l'objectif de diffuser une version définitive de la NSF exploitable (y compris prise en compte des éléments de relecture) et validée par l'ensemble des intervenants (MOA, MOE, SNCF Réseau).

Le prestataire renseignera **la décomposition du prix global** pour la prestation suivante :

- Actualisation de la NSF, **au forfait** comprenant un rendu global de NSF reprise dans son ensemble.

Le prestataire renseignera **le BPU et le DQE** pour la prestation suivante :

- Autres réunions de travail en présentiel (déplacement compris), **à l'unité** de réunion

Cette prestation au BPU sera commandée en fonction de sa nécessité.

Le DQE est à renseigner afin de déterminer le montant proposé dans son ensemble par le prestataire.

4.2. PT2 : Mission assistance et conseils

4.2.1. Objet de la mission :

Au cours de cette phase, la mission du titulaire comportera, entre autres :

- Participation à l'ensemble des réunions, auxquelles il sera convoqué, relatives à la NSF ou à la définition des travaux à venir, avec les autorités civiles et militaires, le maître d'ouvrage ou le maître d'œuvre,
- Assistance au MOA sur la sécurité ferroviaire et les moyens envisagés d'être mis en œuvre durant l'opération de travaux jusqu'à la fin de l'opération de travaux (aujourd'hui prévue en 2030) ;
- Relectures et assistance au MOA pour mise à jour du Schéma Directeur de la Qualité (SDQ) ;

4.2.2. Livrables attendus :

- Rédaction des modifications à apporter au Schéma Directeur de la Qualité (SDQ) suite aux réunions, aux échanges, aux constats de l'AMO, et à ses connaissances spécifiques en la matière
- Compte-rendu de réunions :
 1. Documentation de points discutés lors des échanges avec la maîtrise d'ouvrage et les parties prenantes.
 2. Suivi des actions à réaliser et des décisions prises
- Tableau de bord de suivi des livrables
 1. Outil synthétique pour suivre l'avancement des travaux de rédaction de la NSF
 2. Identification des éventuels écarts par rapport au planning initial
- Rapport final de mission
 1. Synthèse de l'ensemble des travaux réalisés
 2. Analyse des points d'amélioration sur des projets similaires
 3. Recommandation pour la phase de validation finale des documents et/ou pour la phase travaux.

4.2.3. Type de Prix :

Cette mission est rémunérée **aux prix forfaitaire et unitaire**. Les missions d'assistance feront l'objet d'avis écrits systématiques dans un délai de 48H après la réunion. Le prestataire devra prévoir un temps passé et un nombre suffisant de réunions.

Dans tous les cas, il ne prévoira pas moins **de 3 visites sur site et/ou réunions sur site ou au Quartier Général Frère**.

Le prestataire renseignera **la décomposition du prix global** pour la prestation suivante :

- Mission assistance et conseils, **au forfait**.

Le prestataire renseignera **le BPU et le DQE** pour la prestation suivante :

- Autres réunions de travail en présentiel (déplacement compris), à l'unité de réunion

Cette prestation au BPU sera commandée en fonction de sa nécessité.

Le DQE est à renseigner afin de déterminer le montant proposé dans son ensemble par le prestataire.
