

Cahier des Clauses Techniques Particulières

TRAVAUX DE REAMENAGEMENT DE L'ACCUEIL DE L'IH DEL DE CAEN

Lot 1 Aménagement



Auteur du document : Services Techniques

Date de diffusion du rapport : 13/05/2025

Table des matières

1. Objet du marché.....	5
1.1. Préambule.....	5
1.2. Description du projet.....	5
2. Généralités administratives	5
2.1. Préambule.....	5
2.2. Intervenants.....	5
2.3. Calendrier	5
2.4. Coordonnées du site	6
2.5. Visite du site	6
2.6. Généralités sur le site.....	7
2.7. Laboratoire d'Immuno-Hématologie, Délivrance et Immunologie Plaquettaire	7
3. Généralités techniques	8
3.1. Documents de référence	8
3.2. Contrôles et essais	8
3.3. Engagement du titulaire	8
3.4. Hygiène, sécurité et conditions de travail	9
3.5. Coordination sécurité.....	9
3.6. Conditions d'exécution	9
3.7. Plans d'exécution.....	10
3.8. Responsabilité Sociétale des Entreprises (RSE).....	10
4. Travaux préparatoires	10
4.1. Etendue de la prestation	10
4.2. Nettoyage de chantier.....	10
5. Installation de chantier	11

5.1. Mention préalable.....	11
5.2. Préparation et installation de chantier.....	11
5.3. Bennes	11
6. Démolition	11
6.1. Protection des existants	11
6.2. Phasage	11
6.3. Description des prestations.....	11
6.4. Prestation supplémentaire éventuelle n°1 : dépose complémentaire de sol	13
7. Plâtrerie	13
7.1. Cloisons plâtrerie.....	13
7.2. Chevêtres.....	13
7.3. Châssis vitrés.....	14
8. Menuiseries intérieures.....	14
8.1. Guichets accueil.....	14
8.2. Passe glacières	14
8.3. Sas de transfert	15
8.4. Passes-documents	15
8.5. Passes-documents avec glissière.....	15
8.6. Tablettes	16
8.7. Meuble rangement ogives	16
8.8. Meubles caisson	16
8.9. Meuble colonne	16
8.10. Meuble de rangement bas	16
8.11. Mobilier type bureau	17
9. Sol souple.....	17
9.1. Ragréage.....	17
9.2. Revêtement de sol en lés PVC.....	17

9.3. Façon de seuils	18
9.4. Prestation supplémentaire éventuelle n° 2 : Sol souple zone distribution	18

1. Objet du marché

1.1. Préambule

Le présent marché a pour objet la désignation d'une entreprise d'aménagement dans le cadre d'un projet de modification de l'accueil et des guichets du laboratoire d'Immunohématologie et de Délivrance de PSL de Caen.

La mission sera exécutée conformément aux dispositions du présent cahier des charges et à celles fixées par le Cahier des Clauses Administratives Particulières (C.C.A.P.).

1.2. Description du projet

L'objectif principal de l'intervention est de réaliser un agrandissement de la zone du guichet, de modifier les systèmes de passe-glacières et de transmission des contenants. La façade extérieure du centre de santé sera également repeinte.

En plus du guichet, le secrétariat et la préparation des produits seront également modifiés.

Cela implique cependant des opérations périphériques de reprise de l'existant.

2. Généralités administratives

2.1. Préambule

Le présent Cahier des Clauses Techniques Particulières (C.C.T.P.) a pour objet de définir la nature, la consistance et le phasage des travaux de démolition, plâtrerie, de menuiseries intérieures et de sols souples. La réalisation de cette mission requiert pour les candidats de réunir l'ensemble des moyens, compétences, capacités et expériences nécessaires à sa bonne exécution.

2.2. Intervenants

L'Etablissement Français du Sang Hauts de France – Normandie (HFNO)

20, avenue Pierre Mauroy – Parc Eurasanté

59373 – LOOS Cedex

Représenté par son directeur Dr. Annie-Claude MANTEAU

Chef de projet : David MONNIER - David2.MONNIER@efs.sante.fr

Référent projet utilisateurs : Maud MALHERBE - maud.malherbe@efs.sante.fr

2.3. Calendrier

Il est demandé une réception des ouvrages au plus tard le 1er décembre 2025.

2.4. Coordonnées du site



1, rue du Professeur Joseph Rousselot, 14000 Caen

2.5. Visite du site

Le site pourra être visité.

La visite est obligatoire dans le cadre de la présente consultation.

Le contact sur place est M.MONNIER, joignable à l'adresse suivante : David2.MONNIER@efs.sante.fr .

L'entrepreneur est réputé, avant avoir remis son offre, avoir pris connaissance entière et complète des lieux.

Aucune plus-value ne sera accordée selon ces motifs après remise des offres.

Il devra avoir, avant remise de son offre, procédé sur le site à la reconnaissance des existants, leurs natures et étendues.

Son offre tiendra compte de toutes les constatations faites lors de cette reconnaissance et devra comprendre explicitement ou implicitement tous les travaux accessoires et autres nécessaires.

Les côtes et dimensions des ouvrages figurant sur les documents graphiques sont fournies à titre indicatif et non contractuel.

Le titulaire est contractuellement réputé avoir, avant la remise des offres, procédé sur le site au contrôle de dimensionnement des ouvrages.

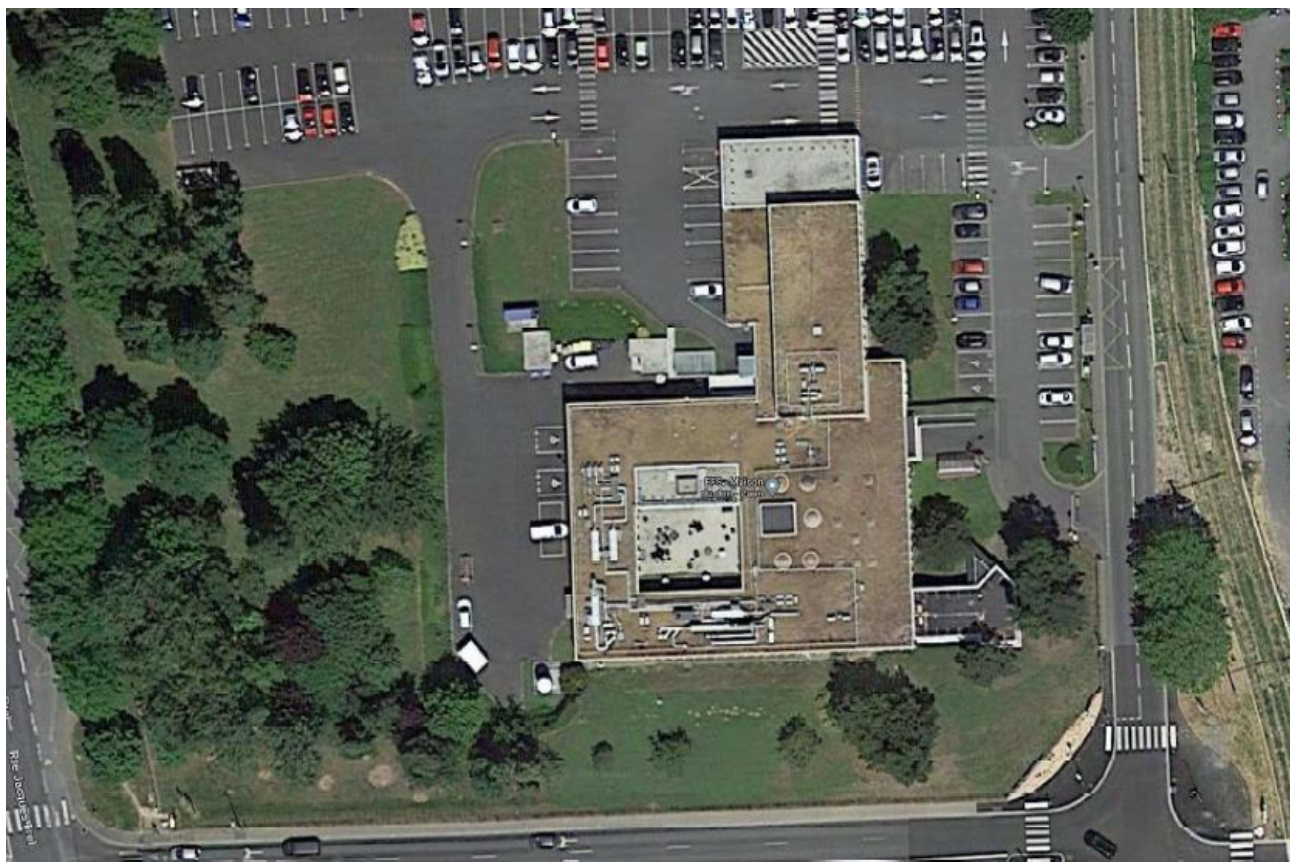
2.6. Généralités sur le site

Le site de Caen regroupe plus d'une centaine de collaborateurs dont une grande partie exerce des fonctions médicotechniques.

Ce site accueille également une antenne du service informatique régionale avec 2 collaborateurs, une antenne du contrôle de gestion avec une collaboratrice, une antenne du service DRH avec 2 collaboratrices, une antenne du service relation donneurs avec 2 collaboratrices (dont une réalise des appels sortants à l'intention des donneurs de sang total). Le service communication est présent sur le site avec 2 collaborateurs. Un collaborateur du service technique régional est posté sur le site de Caen.

Ce site multi-activités est situé 1 rue professeur Rousselot sur le plateau hospitalier à côté du CHU de Caen et bénéficie d'un grand parking ainsi que qu'un arrêt de bus en face de l'établissement.

L'EFS en est propriétaire.



2.7. Laboratoire d'Immuno-Hématologie, Délivrance et Immunologie Plaquettaire

Le laboratoire du site EFS Caen fait partie du laboratoire multi-sites de l'EFS Hauts-de-France Normandie (reconnu laboratoire multi- sites par l'ARS).

Ce site a une activité d'analyse de LBM (immuno-hématologie érythrocytaire et plaquettaire) et de distribution (délivrance et/ou distribution) de PSL. Il fonctionne 24h/24 et 7j/7.

Le site de Caen, héberge le laboratoire d'immunologie plaquettaire de la région. Dans ce contexte, les autres sites de l'EFS HFNO sont amenés à adresser des prélèvements au site de Caen.

Personnels de l'activité

Une trentaine de personnes se relaient sur le site.

3. Généralités techniques

3.1. Documents de référence

Toutes les prestations seront exécutées suivant les règles de l'Art et devront répondre aux prescriptions techniques et fonctionnelles comprises dans les textes officiels existants le premier du jour du mois de la signature de l'acte d'engagement pour le titulaire.

Les prestations devront être conformes, de manière non exhaustive, aux textes suivants :

- Code du travail
- Les Normes françaises et européennes homologuées (NF - EN) et documents de référence, en particulier :
- Les règles d'exécution des Documents Techniques Unifiés contenant les prescriptions des Cahiers des Clauses Techniques (CCT), des Cahiers des Clauses Spéciales (CCS) et autres documents,
- Aux règles NV 65 y compris N 84 (Règles définissant les effets de la neige et du vent sur les constructions et annexes et action de la neige sur les constructions),
- Les DTU,
- Définitions, exigences et méthodes d'essai (indice de classement : P 36-410),
- Aux certificats d'agrément et avis techniques du CSTB - Aux normes françaises de l'association de normalisation (AFNOR) homologuée par arrêté ministériel en vigueur à la date de remise des offres
- Aux normes NF P 84.300 à 84.316, 84.401, 85.102, 85.304 et NF B 13.001 - Aux normes et règlements acoustique de la NRA.
- Aux règles de sécurité contre l'incendie des bâtiments d'habitation ou des établissements recevant du public

3.2. Contrôles et essais

Avant l'exécution des travaux, le titulaire devra indiquer au Maître d'Ouvrage la provenance des matériaux et le nom de ses fournisseurs avec les références et les garanties d'emploi données par ces derniers. Les différents échantillons de tous les matériaux seront remis au Maître d'Ouvrage et soumis avant le commencement des travaux au contrôle des concepteurs.

Tous les essais, contrôles et études requis par les travaux ou demandés par le Maître d'ouvrage, seront effectués par un organisme proposé par le titulaire et agréé par la Maîtrise d'Ouvrage, les frais en résultant étant à la charge du titulaire.

3.3. Engagement du titulaire

Le titulaire du présent marché s'engage, dans le cadre de son offre à signaler toute incohérence ou imprécision dans le présent CCTP qui impliquerait une infaisabilité technique. Par conséquent il ne pourra pas, dès lors

l'acte d'engagement signé, demander de prestations complémentaires justifiées par une imprécision du présent CCTP.

Le titulaire reconnaît également avoir eu toute liberté pour faire à ses frais les sondages, recherches et enquêtes qu'il estime nécessaires.

Il prendra également à sa charge toutes les formalités administratives concernant les branchements, protections de chantier, etc.

Le matériel, produits et matériaux décrits dans le présent CCTP ont été choisis pour leurs caractéristiques techniques, leur aspect ou leur qualité. L'entrepreneur qui envisagerait de poser des produits équivalents devra clairement le préciser dans son devis estimatif et devra fournir dans le même temps les avis techniques, procès-verbaux d'essais au feu et échantillons pour justifier une équivalence. Tout produit ou processus ne faisant pas l'objet d'un avis technique ou n'étant pas couvert par une assurance ne pourra pas être retenu.

Le titulaire doit assurer l'autocontrôle de ses ouvrages. Ce contrôle portera sur leur conformité mais également leurs finitions et bons principes de montage.

3.4. Hygiène, sécurité et conditions de travail

Les règles d'hygiène et sécurité des travailleurs seront conformes au code du travail, 4ème partie : Santé et sécurité au travail (partie Législative créé par Ordonnance n° 2007-329 du 12 mars 2007, partie Réglementaire créé par Décret n° 2008-244 du 7 mars 2008) modifiées et complétées.

3.5. Coordination sécurité

Principales obligations de l'entrepreneur, du travailleur indépendant ou du sous-traitant :

- respecter et appliquer les principes généraux de prévention, articles L. 4121-1 à L. 4121-5, L. 4531-1, L. 4531-2, L. 4532-18, L. 4534-1 ;
- rédiger et tenir à jour les P.P.S.P.S., les transmettre aux organismes officiels (I.T., C.R.A.M., et O.P.P.B.T.P.) au coordonnateur ou au maître d'ouvrage et les conserver pendant cinq ans à compter de la réception de l'ouvrage, articles L. 4532-9, L. 4532-18, R. 4532-56 à R. 4532-74 ;
- participer et laisser participer les salariés au C.I.S.S.C.T., articles L. 4532-10 à L. 4532-15, L. 4532-18, R. 4532-77 à R. 4532-94 ;
- respecter les obligations résultant du plan général de coordination en matière de sécurité et de protection de la santé (P.G.C.S.P.S.), articles L. 4531-1, L. 4531-2, L. 4532-18, L. 4534-1 et décrets non codifiés ;
- respecter les obligations issues de la 4ème partie du code du travail, notamment les grands décrets techniques (7 mars 2008, etc.) ;
- viser le R.J.C. et répondre aux observations ou notifications du coordonnateur, articles R. 4532-38 à R. 4532-41.

3.6. Conditions d'exécution

Le titulaire devra tous les transports et fournitures de marchandises à pied d'œuvre ainsi que les frais éventuels de pension et de déplacement de ses ouvriers.

Il devra également tous les travaux annexes nécessaires à la parfaite tenue et finition des ouvrages.
Il devra laisser tous les locaux dans un état de propreté absolue.

3.7. Plans d'exécution

Les plans de détails et descriptifs techniques seront fournis par le titulaire.
Aucune modification ne sera entreprise sans accord préalable.

3.8. Responsabilité Sociétale des Entreprises (RSE)

Dans le cadre de cette procédure, il sera exigé de l'entreprise un Pacte RSE dont les engagements pourront, de manière non exhaustive, être les suivants :

- Favoriser l'emploi de travailleurs qui en sont éloignés,
- Etablir un engagement de mixité des emplois dans le cadre de ce marché,
- Promouvoir un quota d'insertion dans le cadre de ce marché,
- Favoriser l'analyse du cycle de vie des matériaux (ACV),
- Privilégier les matériaux biosourcés,
- Utilisation de matériaux issus du réemploi et recyclage.

L'entreprise détaillera ses engagements spécifiques dans le cadre de cette démarche.

4. Travaux préparatoires

4.1. Etendue de la prestation

Les travaux à la charge du présent lot comprennent :

- Avant tout commencement, la reconnaissance des lieux, de la qualité des surfaces, la vérification de la planimétrie des existants sur lesquels les ouvrages sont à exécuter.
S'il y a lieu, l'entrepreneur devra se mettre en rapport avec les Services Officiels intéressés et ceux des compagnies concessionnaires pour en obtenir tous renseignements utiles pour l'exécution des travaux.
- La fourniture et la mise en œuvre de tous les matériaux, matériels et produits, toutes prestations et fournitures accessoires pour réaliser les travaux. Tous les produits employés auront un agrément CSTB et proviendront d'usines notoirement connues pour la qualité de leurs fabrications.
- Tout échafaudage ou nacelle nécessaire à l'exécution des prestations.
- La conservation de tout ouvrage existant sur le chantier et toutes les précautions nécessaires à la protection des surfaces pouvant amener à être tachées ou détériorées.
- Le nettoyage du chantier permettant sa mise en service.

4.2. Nettoyage de chantier

Le chantier devra toujours être maintenu en parfait état de propreté et le titulaire devra prendre toutes les précautions utiles à ce sujet. Les déchets devront toujours être évacués hors du chantier au fur et à mesure

et au minimum tous les soirs. Les frais de ces nettoyages resteront à la charge de l'entreprise.

A la fin des travaux, Le titulaire devra enlever toutes les protections et effectuer tous les nettoyages nécessaires des ouvrages touchés par les travaux et l'enlèvement des gravois.

Il devra restituer les existants dans le même état de propreté que celui dans lequel il les a trouvés au démarrage du chantier.

5. Installation de chantier

5.1. Mention préalable

Le titulaire devra intervenir en site occupé. L'activité de toutes les zones doit être ininterrompue.

L'ensemble des installations de chantier, des planifications de tâches, amenées de matériaux et toutes opérations de travaux concernées devront respecter cette contrainte.

5.2. Préparation et installation de chantier

Il ne sera pas mis en place d'installation de chantier.

Le titulaire pourra utiliser les branchements électriques existants ainsi que les branchements de fluides.

5.3. Bennes

Un emplacement pour les bennes sera fixé en début de chantier. Le titulaire aura la charge de la fourniture et du roulement de ces dernières.

6. Démolition

6.1. Protection des existants

Le titulaire réalisera la protection de l'ensemble des ouvrages et réseaux non concernés par les déposes et pouvant être détériorés par les travaux entrepris à proximité. Le type de protection (bâches, agglomérés de bois, contre-plaqués, ...) devra être adapté aux ouvrages protégés. Il est entendu que le titulaire supportera seul les frais des réparations d'ouvrages détériorés lors des démolitions et déposes.

6.2. Phasage

Le chantier se déroulant en site occupé, et ce, 7/7j et 24h/24, il se fera par phases, et chaque élément de protection devra être déposé puis remonté à chaque fois.

Le plan et l'ordonnancement se feront en phase de préparation.

6.3. Description des prestations

Démolition et évacuation en déchetterie, par circuits de valorisation de déchets, de :

- Portes métalliques, compris bâtis,

- Eléments de plâtrerie type cloisons placostil, carreaux de plâtre,
- Tous éléments de menuiseries type guichets, baies intérieures, tablettes
- Etalements des ouvrages si nécessaire
- Pose de chevêtres pour reprise d'éléments de plâtrerie et de menuiseries intérieures.
- Sol PVC de la zone analytique (les découpes de seuils seront effectuées proprement)
- Enseigne extérieure (lettrage, panneaux et éléments de fixation éventuels)

Toutes les découpes seront propres et nettes. La prestation comprend également le dressage des ébrasements pour permettre la pose propre et régulière des ouvrages de menuiserie à venir.

Les ouvrages de faux-plafond seront étayés afin de maintenir leur stabilité avant réalisation de la nouvelle cloison.

En cas d'impossibilité, une reprise des ossatures secondaires sera à prévoir lors de l'intervention, afin de permettre d'effectuer sereinement la pose des nouveaux ouvrages de plâtrerie.

Les câbles et éléments électriques situés sur les zones de déposes seront neutralisés et déplacés par les personnels de l'EFS en charge de l'électricité. Le titulaire devra une coordination exemplaire avec ces personnes.



Cloison accueil coursiers



Cloison séparative

6.4. Prestation supplémentaire éventuelle n°1 : dépose complémentaire de sol

Dépose, découpe et évacuation en déchetterie, par circuits de valorisation de déchets, de :

- Sol souple de la zone distribution produits

7. Plâtrerie

7.1. Cloisons plâtrerie

Fourniture et mise en œuvre de cloisons en BA 13, classé M0, avec avis technique, selon le modèle suivant :

- Indice d'affaiblissement acoustique : $R = 48 \text{ dB(A)}$,
- Cloisons composées de plaques de plâtre cartonées type BA 13, 2 par face,
- Ces plaques seront vissées sur des rails métalliques en acier galvanisé horizontaux et sur des montants verticaux toute hauteur entre dalles.
- Fixation par vis invisibles autoforeuses tête trompette,
- Isolant phonique par laine de roche de 45mm,
- Protection des angles saillants par des équerres métalliques galvanisées,
- Façons de joints entre panneaux par bande et enduit spécial 2,
- Compris pose d' huisseries de portes,
- Repérage des boîtes électriques, sorties des attentes et encastrément éventuel de canalisations existantes.

Localisation : suivant plans

7.2. Chevêtres

Fourniture et mise en œuvre de structures formant chevêtres, incorporés aux cloisons, servant de supports

structuraux pour les guichets, passes-glacières et autres éléments menuisés s'incorporant dans les cloisons.

Localisation : suivant plans

7.3. Châssis vitrés

Fourniture et mise en œuvre de châssis vitrés fixes, vitrage stadip, incorporés aux cloisons, cadres périphériques aluminium thermolaqué blanc RAL 9010.

Des passes-sons seront intégrés à ceux du guichet.

Localisation et dimensions : suivant plans

8. Menuiseries intérieures

8.1. Guichets accueil

Fourniture et mise en œuvre de guichets, vitrages et tablettes, de type :

- Cadre périphérique, structure bois ou équivalent, finition stratifié décor chêne, dimensions h : 75 cm, l : 195 cm,
- Vitrage stadip,
- Passes-sons façon hygiaphones
- Tablettes d'appui, p : 60 cm intérieur et p : 40 cm extérieur, finition idem cadre périphérique, fixation renforcée par lisse dans cloison,

Localisation : Accueil suivant plans

8.2. Passe glacières

Fourniture et mise en œuvre d'un passe-glacières selon le descriptif suivant :

- Dimensions extérieures 80x85x100 cm,
- Caisson et portes en tôle électro-zinguée laquée, teinte RAL 9010,
- Caisson double peau assemblé par soudure, étanchéité au silicone,
- 2 portes bi-affleurantes face à face (1FD + 1FG), assemblage étanche avec angles soudés,
- Double vitrage stadip 33.2 bi-affleurant sur chaque porte,
- Paumelles inox vissées montage affleurant,
- Poignées de tirage en acier,
- Fermeture par serrure à rouleau et limiteur d'ouverture,
- Demi-canon européen avec bouton moleté sur une porte,
- Étanchéité par joint tubulaire silicone collé en feuillure,
- Plateau sur coulisse simple sortie pour charge maxi 25Kg,
- Ferme porte encastré
- Interferrouillage électronique : 2 ventouses électromagnétiques 180kg encastrées 24 vdc,
- 2 contacts de position de porte,
- 2 platines de commande STC affleurantes voyants vert + rouge + BP,

- Carte de gestion électronique d'interverrouillage STC intégrée 24 Vcc, gestion des ventouses, contact à bille, platines et interverrouillage : ouverture des 2 portes impossible simultanément,
- 1 alimentation stabilisée 24Vcc
- Pré-cablage 10m,
- Système de double interlockage avec commande d'ouverture côté intérieur.

Localisation : Accueil suivant plans

8.3. Sas de transfert

Fourniture et mise en œuvre d'un sas de transfert selon le descriptif suivant :

- Dimensions extérieures 80x130x110 cm,
- Caisson et portes en tôle électro-zinguée laquée, teinte RAL 9010,
- Caisson double peau assemblé par soudure, étanchéité au silicone,
- 2 portes bi-affleurantes face à face (1FD +1FG), assemblage étanche avec angles soudés,
- Double vitrage stadip 33.2 bi-affleurant sur chaque porte,
- Paumelles inox vissées montage affleurant,
- Poignées de tirage en acier,
- Fermeture par serrure à rouleau et limiteur d'ouverture,
- Demi-canon européen avec bouton moleté sur une porte,
- Étanchéité par joint tubulaire silicone collé en feuillure,
- Ferme porte encastré
- Interverrouillage électronique : 2 ventouses électromagnétiques 180kg encastrées 24 vdc,
- 2 contacts de position de porte,
- 2 platines de commande STC affleurantes voyants vert + rouge + BP,
- Carte de gestion électronique d'interverrouillage STC intégrée 24 Vcc, gestion des ventouses, contact à bille, platines et interverrouillage : ouverture des 2 portes impossible simultanément,
- 1 alimentation stabilisée 24Vcc
- Pré-cablage 10m,
- Système de double interlockage avec commande d'ouverture côté intérieur.

Localisation : Accueil suivant plans

8.4. Passes-documents

Fourniture et mise en œuvre de passe documents selon la description suivante :

- Dans l'ouverture créée de dimension L200*H390mm,
- Création d'un cadre périphérique intérieur et extérieur en aluminium thermolaqué RAL 9010.

Localisation : Suivant plans

8.5. Passes-documents avec glissière

Fourniture et mise en œuvre de passe documents de type passe-muraille de chez Decayeux ou

équivalent selon la description suivante :

- Dans l'ouverture créée de dimension H375*H135mm,
- Dispositif en tôle aluminium thermolaquée RAL 9010,
- Entrée de courrier à volet levant L 300* H 60 mm,
- Glissière côté intérieur idem entrée de courrier.

Localisation : Suivant plans

8.6. Tablettes

Fourniture et mise en œuvre de tablettes mélaminé L 100* l 50 mm, ép 25 mm finition chêne clair, angles chanfreinés.

Fixation invisible, renforcée par lisse.

Localisation : Suivant plans

8.7. Meuble rangement ogives

Fourniture et mise en œuvre d'un meuble à caisson selon le descriptif suivant :

- Dimensions 140*135*45 cm,
- Dimensions caissons intérieurs à valider avec utilisateurs,
- Mélaminé, ép 25 mm stratifié finition chêne clair,
- Fixation invisible, renforcée par lisse.

Localisation : Suivant plans

8.8. Meubles caisson

Fourniture et mise en œuvre de 3 meubles à caisson selon le descriptif suivant :

- Mélaminé, ép 25 mm stratifié finition mat blanc RAL 9010.
- Tablettes intérieures identiques

Localisation et dimensions : Suivant plans

8.9. Meuble colonne

Fourniture et mise en œuvre d'un meuble de rangement formant colonne selon le descriptif suivant :

- Mélaminé, ép 25 mm stratifié finition mat blanc RAL 9010.
- Tablettes intérieures identiques

Localisation et dimensions : Suivant plans

8.10. Meuble de rangement bas

Fourniture et mise en œuvre d'un meuble de rangement bas selon le descriptif suivant :

- Mélaminé, ép 25 mm stratifié finition mat blanc RAL 9010.
- Tablettes intérieures identiques

- Porte sur charnières à usage intensif,
- Poignées en acier inox.

Localisation et dimensions : Suivant plans

8.11. Mobilier type bureau

Fourniture et mise en œuvre de mobilier de type

- Ossature métallique finition thermolaquée RAL 9010,
- Piètement en C,
- Plateaux mélaminés stratifiés teinte chêne clair,
- Compris passes-câbles finition par collerette blanche,
- Plateaux sur mesure à prévoir

Localisation et dimensions : Suivant plans

9. Sol souple

9.1. Ragréage

Fourniture et mise en œuvre d'un ragréage sur toute la surface de sol à poser de type :

- Application d'un primaire d'accrochage,
- Couche d'enduit de 3mm d'épaisseur minimum et plus suivant irrégularités du support, finition par lissage y compris bouchement des trous et imperfections,
- Produit à base de liant hydraulique avec les caractéristiques de résistance au poinçonnement des locaux P3 minimum,
- Toutes sujétions suivant Avis Technique et cahier des charges du fabricant,

Localisation : Suivant plans

9.2. Revêtement de sol en lés PVC

Fourniture et mise en œuvre d'un revêtement de sol PVC homogène, pressé dans la masse, en lés de 2 m de large classé U4 P3 E2/3 C2 type Sphera element de Forbo Flooring Systems ou équivalent.

- Sa teneur en liant > 55% lui garantira un très faible taux de charge et le meilleur classement possible Type I, justifiant d'une excellente résistance à l'abrasion.
- Selon la norme NF EN ISO 24343-1, son poinçonnement rémanent moyen sera de 0,03 mm associé à une efficacité acoustique au bruit de choc déclarée de 4 dB.
- Il bénéficiera d'une protection de surface d'usine SMART top évitant toute métallisation pendant la durée de vie du revêtement et d'une résistance accrue aux rayures et agents tachants de type Bétadine, Eosine.
- Il bénéficiera impérativement d'une garantie de 13 ans.
- Epaisseur : 2 mm,
- Classement UPEC : U4 P3 E2/3 C2,

- Réaction au feu : Bfl - s1,
- Affaiblissement acoustique : Delta Lw = 4 dB,
- Teinte et motif suivant choix MOA.

Localisation : Suivant plans

9.3. Façon de seuils

Fourniture et mise en œuvre de barres de seuils aluminium anodisé sans ressaut, extra plates.

Modèle à faire valider par la MOA.

Localisation : toutes portes et interruptions, suivant plans.

9.4. Prestation supplémentaire éventuelle n° 2 : Sol souple zone distribution

En plus de la prestation de ragréage décrite précédemment et appliquée sur toute la zone distribution, fourniture et mise en œuvre d'un revêtement de sol PVC homogène, pressé dans la masse, en lés de 2 m de large classé U4 P3 E2/3 C2 type Sphera element de Forbo Flooring Systems ou équivalent.

- Sa teneur en liant > 55% lui garantira un très faible taux de charge et le meilleur classement possible Type I, justifiant d'une excellente résistance à l'abrasion.
- Selon la norme NF EN ISO 24343-1, son poinçonnement rémanent moyen sera de 0,03 mm associé à une efficacité acoustique au bruit de choc déclarée de 4 dB.
- Il bénéficiera d'une protection de surface d'usine SMART top évitant toute métallisation pendant la durée de vie du revêtement et d'une résistance accrue aux rayures et agents tachants de type Bétadine, Eosine.
- Il bénéficiera impérativement d'une garantie de 13 ans.
- Epaisseur : 2 mm,
- Classement UPEC : U4 P3 E2/3 C2,
- Réaction au feu : Bfl - s1,
- Affaiblissement acoustique : Delta Lw = 4 dB,
- Teinte et motif suivant choix MOA.

La prestation intégrera les barres de seuils nécessaires.

Localisation : zone distribution