

**GEOTEC AGENCE DE BESANCON**

Lieu dit AU BOIS

25770 FRASNOIS**Tél : 03.81.48.55.35 Fax : 03.81.48.55.36****GEOTEC****Siège Social**


9, boulevard de l'Europe

21800 QUETIGNY LES DIJON**Tél : 03.80.48.93.20 Fax : 03.80.48.93.30****DIAGNOSTIC INITIAL DE POLLUTION****2006/2614/BESAN****ENV / DIAPO****25 300 - PONTARLIER*****Garage Peugeot*****Juillet 2006**

25 300 PONTARLIER

GARAGE PEUGEOT

DIAGNOSTIC INITIAL DE POLLUTION

N° AFFAIRE 2006/2614/BESAN				ENV/DIAPO	MISSION : G0 + G11 équivalent de la mission A100 norme NF X31-620		
INDICE	DATE	Nbre de Pages		ETABLI PAR	VERIFIE PAR	MODIFICATIONS OBSERVATIONS	CONTROLE PAR
		Texte	Annexes				
	07/06	19	8	N. LEMAITRE Ingénieur d'Affaires 	Y.SONG Directeur Régional	Première émission	F. BARNOUD Président Directeur Général

===o0o===

Le présent rapport concerne la réalisation d'un Diagnostic Initial de Pollution du sol et du sous-sol conformément à la méthodologie en vigueur en France pour la réalisation du « Diagnostic Initial », décrite par le Ministère de l'Aménagement du Territoire et de l'Environnement dans son guide « Gestion des sites (potentiellement) pollués, Version 2 » de mars 2000 modifié en décembre 2002 qui comporte deux étapes consécutives comme suit :

A. Synthèse historique et documentaire,

B. Investigations de terrain et analyses chimiques.

Cette étude a été réalisée au droit du Garage Peugeot situé 29 Avenue de l'Armée de l'Est, sur la commune de PONTARLIER (25). Elle correspond aux missions géotechniques :

- ◆ G0 pour les sondages et prélèvements,
- ◆ G11 pour la partie ingénierie.

De plus, cette étude correspond aux missions environnementales suivantes :

- ◆ A100 Diagnostic initial selon la norme NF X31-620 concernant les prestations de services relatives aux sites et sols pollués.

L'activité au droit du site (garage, atelier de réparation, station service) est définitivement arrêtée depuis février 2006.

Cette étude a été réalisée à la demande et pour le compte de CHOPARD AUTOMOBILES – Garage Peugeot – rue Pierre Déchenet – 25 300 PONTARLIER, dans le cadre de l'arrêt de l'activité du garage et de la vente de celui-ci.

*

* *

- SOMMAIRE -

I – ETUDE HISTORIQUE ET DOCUMENTAIRE	4 à 10
1. Objectif	4
2. Localisation	5 à 7
3. Visite préliminaire	7 à 8
4. Historique de l'activité du site	8 à 9
5. Inventaire des activités potentiellement polluantes et des sites pollués présents au voisinage	9
II – RECONNAISSANCES SUR SITE	10 à 15
1. Objectif des travaux de reconnaissance	10
2. Travaux effectués	10 à 12
3. Résultats des reconnaissances	12 à 13
4. Analyses chimiques en laboratoire	13 à 15
III – CONCLUSION	16 à 17
1. Généralités	16
2. Recommandations sur le site d'étude	17
♦ Conditions d'utilisation du présent rapport	18
♦ Classification des missions géotechniques types (norme NFP 94-500)	19
♦ Schéma d'enchaînement des missions géotechniques (norme NFP 94-500)	20

ANNEXES

I. Liste des organismes consultés
 II. Plan de situation et photographies du site
 III. Extrait de la carte géologique de PONTARLIER
 IV. Réponses de la DDASS 25 et de la DDE Pontarlier

V. Compte-rendu de la visite préliminaire
 VI. Localisation des sources éventuelles de pollution
 VII. Plan d'implantation et coupes des sondages
 VIII. Rapports d'analyses

I – ETUDE HISTORIQUE ET DOCUMENTAIRE

1.1 Objectif

La synthèse historique et documentaire a pour objectif de recenser toutes les informations existantes sur le site et ses environs concernant les risques potentiels de pollution.

Cette synthèse a comporté :

- ◆ la visite préliminaire du site et de ses environs ;
- ◆ le recueil des documents concernant la zone auprès des administrations et organismes pouvant fournir des renseignements sur le site et ses environs :
 - * Mairie de PONTARLIER ;
 - * BRGM – Service Géologique Régional (Besançon -25)
 - * DDASS – Service Santé Environnement - captages AEP (Besançon – 25) ;
 - * DDE – (Pontarlier – 25) ;
 - * Préfecture du Doubs (Besançon – 25)
- ◆ la consultation des bases de données nationales :
 - * Banque de données du sous-sol et de l'eau (BSS) ;
 - * Base de données sur les sites et sols pollués (ou potentiellement pollués) appelant une action des pouvoirs publics, à titre préventif ou curatif (BASOL) ;
 - * Banque de données des anciennes activités industrielles (BASIAS) ;
 - * Espaces naturels protégés (site Internet de la DIREN – Région Franche-Comté) ;
 - * Site thématique du Ministère de l'Ecologie et du Développement Durable pour la prévention des risques majeurs (Prim.net).

La liste des organismes consultés figure en *annexe I*.

2 Localisation

1.2.1 Localisation géographique et environnement

La zone d'étude se situe dans le département du Doubs, sur la commune de PONTARLIER. Plus précisément, le site est localisé à la sortie Sud de la ville, lieu-dit Moulin Maugain, au 29 Avenue de l'Armée de l'Est.

Un plan de situation et des photographies du site sont présentés en *annexe II*.

Il est aujourd'hui constitué d'un garage (concessionnaire Peugeot) comprenant une surface commerciale, un atelier de réparation, un parking véhicules et une station-service. L'activité, démarrée en 1977, a pris fin début 2006. L'ensemble du site couvre une surface de 7415 m². Il a été implanté au droit des parcelles cadastrales n° 169p, 170p, 227, 155, 155p et 154p, section B.

Le terrain est situé au pied du versant Sud-Ouest de la montagne du Larmont ; il est relativement plat au droit des pistes carburant et des bâtiments, puis s'élève vers le parking véhicules à l'arrière de ces bâtiments. L'altitude se situe autour de 835 m NGF sur l'Avenue de l'Armée de l'Est.

Plus précisément, le terrain est bordé :

- ◆ au Nord par le chemin du Larmont et au-delà par le collège de PONTARLIER;
- ◆ à l'Est par le chemin d'accès à la propriété de M. DUBOIS, ancien propriétaire du site, et au-delà par les bois et les prés de la montagne du Larmont ;
- ◆ au Sud par un quartier d'habitation ;
- ◆ à l'Ouest par l'Avenue de l'Armée de l'Est et au-delà par un petit bois et une zone de friche bordant le Doubs ;

D'après les renseignements obtenus auprès de la DIREN (Direction Régionale de l'Environnement) de Franche-Comté, la commune de PONTARLIER ne comporte pas, au droit du site étudié, de :

- ZNIEFF (Zone Naturelle d'Intérêt Ecologique Floristique et Faunistique),
- ZICO (Zone d'Intérêt pour la Conservation des Oiseaux),
- Site NATURA 2000,
- Réserve naturelle,
- Zone de protection spéciale,
- Site protégé par un arrêté de protection du biotope.

Le site est néanmoins proche (1 kilomètre au Nord-Ouest) du site inscrit « MONTAGNE DU LARMONT A LA CLUSE DE MIJOUX »,

Signalons que la commune de PONTARLIER est concernée par le Plan de Prévention du Risque Inondation « Doubs amont-Dessoubre » (prescrit), le contrat de nappe « Arlier » (approuvé) et le SAGE Haut Doubs-Haute Loue (approuvé).

D'après les services de la DDE de PONTARLIER, le site n'est pas répertorié dans l'Atlas des zones submersibles du Doubs (voir la réponse et la carte en *annexe IV*).

1.2.2 Contexte géologique

La zone d'étude fait partie de la région naturelle du Haut-Doubs.

La commune de PONTARLIER se situe à la confluence des vallées du Doubs et du Dugeon, dans la plaine de l'Arlier ; les sols sont donc en grande partie marqués par des dépôts alluvionnaires actuels anciens, d'origine glaciaire ou fluvio-glaciaires recouvrant les formations jurassiques marno-calcaires. Plus précisément le secteur étudié s'établit sur les formations suivantes :

- * Gx : formations morainiques du glacier du Doubs (silts, argiles, sables, graviers). Cette formation est par nature hétérogène ; elle peut présenter dans certains secteurs des vides.

- * Nx : alluvions fluvio-glaciaires du Doubs.

Un extrait de la carte géologique consultée (BRGM – PONTARLIER) est présenté en annexe III.

1.2.3 Contexte hydrogéologique

D'après les données de la notice de la carte géologique de PONTARLIER, on trouve dans le secteur étudié les principales nappes suivantes :

- ♦ Nappe de l'Arlier, peu profonde et donc très sensible aux pollutions accidentelles, elle alimente la communauté de communes du Larmont (10 villages) ;
- ♦ Ressources profondes du karst crétacé et jurassique.

Le Doubs est situé à 100 m à l'Ouest du site et en contrebas de celui-ci ; la nappe associée est limitée. Le toit de cette nappe devrait se situer aux alentours de 10 m de profondeur sous le site.

D'après les informations fournies par la DDASS du Doubs, il n'y a pas de captage d'eau potable à proximité du site. Les points de prélèvements les plus proches sont situés à l'Ouest de la ville, à deux kilomètres au Nord-Ouest du site (voir la réponse de la DDASS *en annexe IV*).

1.3 Visite préliminaire

La visite préliminaire du site a eu lieu en mars 2006 et a permis de recueillir les premières informations, grâce aux observations et à l'entretien réalisé avec M. BEZ, directeur technique du site.

Le compte rendu de la visite préliminaire est joint en annexe V.

Le garage a été construit en 1977 par la S.A.R.L DUBOIS FRERES, puis agrandi en 1985 pour la construction d'un garage couvert ; ce site était destiné à la réparation et à l'entretien des véhicules, mais également au stockage et à la distribution de carburant (gasoil, essence, supercarburant). D'après les responsables du garage actuel, les bâtiments ont été implantés sur une ancienne fromagerie.

Le site se divise en trois parties : la plateforme de la station-service, les bâtiments (surface commerciale et atelier) et l'arrière des bâtiments (parking). La figure jointe en annexe VI présente les installations ayant existé sur le site.

♦ au niveau de la plateforme de la station service, on trouve du Sud au Nord :

* *une surface en enrobé* servant de parking (4 places). Deux cuves enterrées sont situées face à ce parking et vers le bâtiment. La première est une cuve de supercarburant de 30 000 l, la seconde est une cuve compartimentée comportant une partie gasoil (11 000 l) et une partie essence (9 000 l). Ces cuves datent de 1977.

* *les pistes de carburant* véhicules légers, face aux bureaux et à la surface commerciale, sont au nombre de 2. Elles sont situées sur la plateforme centrale de la station.

Il existe un drainage EP sur la plateforme ; les eaux pluviales du site sont collectées et dirigées vers un décanteur.

** de nouveau une surface en enrobé, face au hall d'exposition, qui permet de sortir sur le chemin du Larmont. C'est ici que se situe le décanteur.*

D'après les renseignements obtenus auprès de M. BEZ et de M. DUBOIS (ancien propriétaire du site) aucune pollution n'a été mentionnée sur le site depuis 1977.

♦ au niveau des bâtiments, construits sur des caves d'affinage du gruyère datant du début du 20^e siècle, on trouve :

** une surface commerciale, des bureaux, un magasin et un hall d'exposition ;*

** un atelier de réparation automobile et la chaufferie (cuve de fioul enterrée de 9000 l).*

** une extension du bâtiment (datant de 1985), où se situe la cabine de peinture, les cuves de récupération d'huiles usagées et le stockage de matériel.*

♦ au niveau de l'arrière des bâtiments, on trouve :

** une plateforme en enrobé (parkings) où étaient stockés des véhicules en attente de réparation ainsi que du matériel divers (pneus...)*

1.4 Historique de l'activité du site

D'après les informations recueillies auprès des différents organismes, des documents et personnes consultés, le site a été marqué par la chronologie suivante :

⇒ **avant 1902**, nous ne disposons d'aucune information concernant la nature du terrain et son occupation ;

⇒ **en 1902**, la fromagerie ROUY s'implante sur le site (emprise de la station-service + bâtiments actuels, le parking à l'arrière étant toujours agricole et appartenant à M. SIMON). Des caves d'affinage sont creusées (ou réutilisées ?) ;

10/30

- ⇒ en 1927, cette fromagerie ferme ses portes ;
- ⇒ en 1929, le site est repris par la fromagerie DUPERREX ;
- ⇒ de 1959 à 1969, la laiterie SIMON partage les locaux avec la fromagerie DUPERREX ;
- ⇒ en 1976, la fromagerie DUPERREX cesse son activité ;
- ⇒ le 6 août 1976, la S.A.R.L. DUBOIS Frères demande un permis de construire au nom de la S.C.I. BEAU SITE (gérant : M. DUBOIS Charles) pour la réalisation d'une concession Peugeot sur ce site (2468 m² de bâtiment sur 7 415 m² au total). Celui-ci est accordé le 24 mai 1977. La préfecture du Doubs en date du 21 février 1977 autorise le « Transfert du garage avec hall d'exposition de véhicules automobiles » et l'activité « d'application de peintures, compresseur d'air, dépôts enterrés de 15 m³ de FOD et cabine de séchage » ;
- ⇒ en 1977-78 les bâtiments sont construits, en partie sur les anciennes caves des fromageries. Le parking à l'arrière des bâtiments est implanté sur l'emprise de l'ancienne ferme SIMON. Les cuves de carburants, huiles usagées et fioul domestique sont installées. Ces stockages sont répertoriés en 1^{ère} catégorie. La cabine de peinture est classée en 3^e classe des établissements dangereux, insalubres et incommodes (arrêté préfectoral du 9 septembre 1976).;
- ⇒ en 1985 une extension du bâtiment est réalisée pour un garage couvert (au-delà de l'emprise des caves) ;
- ⇒ depuis, la cabine de peinture a été déplacée au niveau de l'angle NE du bâtiment (extension de 1985). Il n'y a par ailleurs pas eu de remplacement de cuve ou de travaux importants sur le garage ou la station depuis 1985.

A noter que le site est resté en l'état depuis 1985, la dalle béton des bâtiments et de la station-service n'ayant jamais été refaite.

La figure jointe en *annexe VI* présente les installations ayant existé sur le site Incidents à noter sur le site.

D'après les renseignements fournis lors de la visite préliminaire, aucun incident n'est à déplorer sur le site depuis sa construction.

1.4.2 Différentes installations potentiellement polluantes apparues sur le site au cours de son histoire

Les plans de la zone d'étude nous ont été transmis par les responsables du nouveau garage Peugeot (situé rue Pierre Déchanet) et par les archives municipales de PONTARLIER.

Il apparaît que les sources potentiellement polluantes apparues sur le site au cours de son histoire sont :

- les cuves de stockage carburant et le décanteur;
- les pistes de livraison véhicules;
- les cuves de récupération des huiles usagées ;
- les cuves de fuel pour le chauffage et la cabine de peinture ;
- et éventuellement les zones de parking à l'arrière des bâtiments (stockage véhicules et pneus);

Le plan joint en *annexe VI* présente la localisation des sources potentielles de pollution identifiées sur le site de la présente étude.

1.5 Inventaire des activités potentiellement polluantes et des sites pollués présents au voisinage

Les activités potentiellement polluantes repérées au voisinage immédiat du site (moins de 200 m) et identifiées dans la base de données BASIAS du Bureau de Recherches Géologiques et Minières sont au nombre de deux :

♦ **ETS GUINARD Roger** : 1, Avenue de l'Armée de l'Est. Commerce de gros, détail, desserte de carburants (station-service de toute capacité) depuis 1952. Agrandissement en 1977. 3^e classe selon dossier ICPE.

♦ **SARL MOULIN MAUGAIN** : 37, Avenue de l'Armée de l'Est. Entretien et réparation de véhicules automobiles depuis 1977. 3^e classe selon dossier ICPE.

La base de données BASOL du Ministère de l'Ecologie et du Développement Durable ne recense aucune ancienne activité industrielle ou site pollué au niveau du site d'étude.

12/30

Signalons qu'une ancienne vinaigrerie aujourd'hui divisée en plusieurs logements se trouve en face du garage, au n°12 Avenue de l'Armée de l'Est. Nous n'avons pas d'information sur le nom et l'activité exacte de cette ancienne entreprise.

Rappelons qu'une partie du site et le quartier d'habitations au Sud de la parcelle d'étude se trouvent au droit de l'ancienne ferme SIMON. D'après certains habitants du quartier dont M. et Mme DUBOIS, anciens propriétaires du garage, le parking à l'arrière des bâtiments du garage ainsi que le lotissement récent contigu à celui-ci ont été construits sur l'ancienne porcherie de cette ferme (de même que la maison de M. et Mme DUBOIS). Celle-ci stockait une importante quantité de lisier, retrouvé lors de la construction de l'habitation pré citée et dans le sondage S9 de la présente étude.

*

* *

II- RECONNAISSANCES SUR SITE

2.1 Objectif des travaux de reconnaissance

A partir des renseignements de la synthèse historique et documentaire (chapitre I), les éléments servant à la définition des investigations nécessaires dans le cadre du diagnostic initial de l'état de la pollution du site ont pu être identifiés. Il s'agit :

- * des sources potentiellement polluantes : les cuves, les pistes, le parking à l'arrière des bâtiments;
- * du vecteur : migration par lessivage ;
- * de la cible : les sols et les eaux de la nappe.

L'objectif des travaux de reconnaissance est de quantifier l'importance de chacun de ces éléments et de connaître à quel taux ils seraient touchés par des pollutions potentielles.

2.2 Travaux effectués

Dans le cadre de la vente du site, l'état de la pollution du sol et du sous-sol a été évalué par forage, prélèvement et analyse chimique d'échantillons de sol. La campagne de prélèvements pour le diagnostic initial a eu lieu le 13 juin 2006.

Nous avons effectué **neuf sondages géologiques menés jusqu'à des profondeurs comprises entre 2.50 m (S9) et 4.00 m (S1, S2, S3 et S7).**

L'emplacement des neuf forages (*voir plan et coupes en annexe VII*) a été choisi lors de la visite du site en présence des responsables du Garage, et en fonction : des zones présentant un éventuel risque de pollution, de l'activité future et des contraintes du site (accessibilité, etc.). A la demande du maître d'ouvrage, nous n'avons pas effectué de sondage à proximité du décanteur au niveau des pistes carburant.

- * S1 a été positionné à proximité des cuves Gasoil, Supercarburant et Essence ;
- * S2 et S3 ont été positionnés à proximité des pistes carburant ;
- * S4 a été positionné à proximité de la cuve de fioul domestique ;

14/30

* S5 a été positionné derrière les bâtiments, sur le parking véhicules, au droit d'une zone de stockage de matériel divers ;

* S6, S7 et S8 ont été positionnés à l'intérieur des bâtiments, au droit des cuves de récupération d'huiles usagées et de la cabine de peinture ;

* S9 a été positionné derrière les bâtiments, sur le parking véhicules, au droit de l'ancienne porcherie SIMON.

Notons que ces sondages ont été implantés de manière à éviter les nombreux réseaux et les caves existantes ; les plans qui nous ont été fournis sont donc considérés comme exacts.

Il a été prélevé **un échantillon de sol dans tous les sondages** à une profondeur choisie en fonction de la source polluante éventuelle ciblée et des observations organoleptiques effectuées lors de notre intervention.

Les prélèvements ont été réalisés à **faible profondeur** : entre 0.15 et 0.5 m / Terrain Actuel pour S8, entre 0.5 et 1.0 m / TA pour S2, S3, S5 et S9 ; et à **plus grande profondeur** entre 1.0 et 1.5 m / TA pour S6, entre 1.5 et 2.0 m / TA pour S1, entre 2.0 et 2.5 m / TA pour S4 et entre 3.5 et 4.0 m / TA pour S7. Les profondeurs ont été choisies en fonction des sources potentielles de pollution ciblées (en surface ou enterrées).

Pour l'ensemble des échantillons de sol les substances recherchées sont :

- ◆ Hydrocarbures totaux par chromatographie,
- ◆ Métaux toxiques (arsenic, cadmium, chrome, cuivre, mercure, nickel, plomb, zinc),
- ◆ HAP (Hydrocarbures Aromatiques Polycycliques),

Dans chaque sondage, il a été effectué un constat organoleptique et un levé de la lithologie des terrains traversés. Le compte-rendu de ces observations est synthétisé dans les coupes de terrains jointes en *annexe VII*.

2.3 Résultats des reconnaissances

2.3.1 Lithologie et hydrogéologie

Les forages ont rencontré, sous les parties en enrobé ou en dalle béton une couche de remblais sablo-graveleux d'une épaisseur variant de 1.20 m à 4.0 m. Le terrain naturel a été reconnu dans l'ensemble des sondages, sauf en S6 et S7 où des vides ont été reconnus sous le remblai. Si l'on se réfère au plan des caves fourni par la mairie de PONTARLIER, ces vides ne peuvent correspondre aux caves indiquées. Il pourrait s'agir de caves non répertoriées ou de vides naturels. Le terrain naturel est constitué de sables et graviers fluvio-glaciaires.

Au moment des reconnaissances, nous n'avons pas noté d'arrivée d'eau. Ces relevés ayant un caractère ponctuel et instantané, ils ne permettent pas de préciser l'amplitude des variations du niveau d'eau qui peut remonter fortement en période pluvieuse.

2.3.2 Observations organoleptiques

Deux des neuf échantillons extraits lors de notre reconnaissance présentaient une odeur suspecte : faible odeur d'hydrocarbures ou égouts en S7 et forte odeur de lisier en S9.

2.4 Analyses chimiques en laboratoire

2.4.1 Généralités

Il convient de distinguer deux types de valeurs guides :

- * Les valeurs de définition de source – sol (VDSS). Elles ne s'appliquent qu'aux sols et permettent de définir si un sol peut être une source de pollution ;
- * Les valeurs de constat d'impact (VCI). Elles s'appliquent aux sols et aux eaux et permettent de constater l'impact de la pollution du milieu selon la sensibilité de l'usage de celui-ci, comme suit :

- Usage sensible d'un sol (résidentiel, écoles, parcs, etc.) ou d'une eau (alimentation en eau potable, eaux industrielles en fonction de leur utilisation, eaux agricoles) ;
- Usage non sensible d'un sol (zones industrielles, parking, route, etc.) ou d'une eau (eau brute – nappe non exploitée, eaux industrielles en fonction de leur utilisation).

Si la concentration d'une substance dépasse les VCI applicables au site en fonction de son usage, il est nécessaire d'envisager une Evaluation Simplifiée des Risques et de définir ainsi le besoin ou non d'une étude plus approfondie de l'étendue de la pollution en vue de son éventuel traitement.

En ce qui concerne le site étudié, son activité a cessé début 2006. D'après les responsables du garage Peugeot, les bâtiments deviendront une surface commerciale (discount alimentaire). Nous comparerons donc les résultats des analyses de sols aux VCI à usage non sensible.

2.4.2 Résultats des analyses en laboratoire

Les échantillons de sol et d'eau prélevés ont été conditionnés dans des flacons stériles adaptés aux analyses, puis stockés au frais et à l'abri de la lumière. Ils ont ensuite été pris en charge par le laboratoire ANALYTICO pour réalisation des analyses suivant les normes en vigueur. Les résultats sont synthétisés ci-dessous.

Les rapports d'analyse sont joints en annexe VIII.

Substances		SOLS (en mg/kg matière sèche)							
		S1 1.5/2m	S2 0.5/1m	S3 0.5/1m	S4 2/2.5m	S5 0.5/1m	VDSS	VCI S ^[1]	VCI NS ^[2]
Hydrocarbures Totaux		< 50	120	59	< 50	< 50	2500	5000	25000
Métaux toxiques	Arsenic (As)	< 10	11	< 10	< 10	< 10	19	37	120
	Cadmium (Cd)	< 0.40	0.41	< 0.40	< 0.40	0.52	10	20	60
	Chrome (Cr)	9	26	11	11	27	65	130	7000
	Cuivre (Cu)	<5	18	<5	9.6	10	95	190	950
	Mercure (Hg)	<0.1	0.27	<0.1	<0.1	<0.1	3.5	7	600
	Nickel (Ni)	5.2	13	7.7	6.9	15	70	140	900
Plomb (Pb)		12	34	12	<10	23	200	400	2000
Zinc (Zn)		18	56	25	22	68	4500	9000	pvl ^[3]
Benzopyrène		0.014	0.20	<0.01	0.011	0.03	3.5	7	25
HAP (somme)		0.16	2.2	0.048	0.092	0.17	-	-	-

La profondeur des prélèvements est indiquée en mètres par rapport au sol.

¹ VCI S = VCI à usage sensible

² VCI NS = VCI à usage non sensible

³ pvl : pas de valeur limite

Substances		SOLS (en mg/kg matière sèche)						
		S6 1/1.5m	S7 3.5/4m	S8 0/0.5m	S9 0.5/1m	VDSS	VCI S ^[4]	VCINS ^[5]
Hydrocarbures Totaux		90	100	< 50	140	2500	5000	25000
Métaux toxiques	Arsenic (As)	< 10	12	< 10	13	19	37	120
	Cadmium (Cd)	< 0.40	< 0.40	< 0.40	< 0.40	10	20	60
	Chrome (Cr)	8.8	32	10	16	65	130	7000
	Cuivre (Cu)	< 5	7.6	< 5	37	95	190	950
	Mercure (Hg)	< 0.1	< 0.1	< 0.1	0.13	3.5	7	600
	Nickel (Ni)	6.1	19	5.9	11	70	140	900
	Plomb (Pb)	11	15	< 10	240	200	400	2000
	Zinc (Zn)	25	66	23	85	4500	9000	pvl ^[6]
Benzopyrène		0.24	0.065	0.048	0.33	3.5	7	25
HAP (somme)		1.5	0.63	0.41	3.5	-	-	-

La profondeur des prélèvements est indiquée en mètres par rapport au sol.

Pour l'ensemble des échantillons de sol analysés, excepté pour l'échantillon S9 pour le paramètre plomb, les concentrations en **Métaux toxiques**, **Hydrocarbures Totaux** et **HAP** restent en dessous des valeurs permettant de définir le sol comme une source de pollution. (VDSS).

Pour le seul échantillon de sol S9 situé au niveau du parking véhicules (au droit de l'ancienne ferme), la valeur en Plomb dépasse la VDSS mais reste bien en dessous de la VCI usage non sensible applicable au projet.

*

* *

⁴ VCI S = VCI à usage sensible

⁵ VCI NS = VCI à usage non sensible

⁶ pvl : pas de valeur limite

III – CONCLUSION

3.1 Généralités

Les conclusions et recommandations proposées dans le présent rapport sont fondées sur :

- * les données écrites fournies par le client,
- * les informations orales obtenues lors des réunions et entretiens sur le site, ces informations sont considérées comme complètes et exactes,
- * les observations faites sur le site,
- * les bases de données publiques et institutionnelles consultées.

L'approche utilisée est conforme à la pratique professionnelle en vigueur en France, décrite dans le « Guide Méthodologique de Gestion des Sites (Potentiellement) Pollués – Version 2 » du Ministère de l'Aménagement du Territoire et de l'Environnement.

Les données écrites obtenues, les informations issues des bases de données consultées, les visites de site et les conversations orales ayant contribué à l'information sont synthétisées dans le présent document.

La présente étude de pollution ne donne aucune indication concernant la géotechnique.

Les observations et mesures disponibles sont situées en des points spécifiques, d'après les informations délivrées par l'étude historique et documentaire. Nous ne pouvons pas exclure des conditions différentes en d'autres points.

Ce rapport reflète l'état au moment de notre investigation et ne tient pas compte des données non fournies ou fournies postérieurement à sa date d'émission.

3.2 Recommandations sur le site d'étude

D'après les résultats des travaux de reconnaissance effectués en juin 2006 au droit du garage Peugeot implanté 29, Avenue de l'Armée de l'Est à PONTARLIER (25), le site présente :

- ♦ pour tous les échantillons de sols, pour l'ensemble des paramètres analysés, **des concentrations ne dépassant pas les VCI applicables à l'usage non sensible du site.**

Le projet prévu sur le site, à savoir une surface commerciale (discount alimentaire), ne demande donc aucun aménagement particulier en ce qui concerne l'état des sols vis-à-vis des substances recherchées.

Nous restons à l'entière disposition des Responsables du Projet pour tout renseignement complémentaire.

*

* *

CONDITIONS D'UTILISATION DU PRESENT DOCUMENT

1. GEOTEC ne peut être en aucun cas tenu à une obligation de résultats car les prestations d'études et de conseil sont réputées incertaines par nature, GEOTEC n'est donc tenu qu'à une obligation de moyens.
2. Le présent document et ses annexes constituent un tout indissociable. Les interprétations erronées qui pourront en être faites à partir d'une communication ou reproduction partielle ne saurait engager la Société GEOTEC. En particulier, il ne s'applique qu'aux ouvrages décrits et uniquement à ces derniers.
3. Toute modification du projet initial concernant la conception, l'implantation, le niveau ou la taille de l'ouvrage devra être signalée à GEOTEC. En effet, ces modifications peuvent être de nature à rendre caducs certains éléments ou la totalité des conclusions de l'étude.
4. Si, en l'absence de plans précis des ouvrages projetés, GEOTEC a été amené dans le présent document à faire une ou des hypothèses sur le projet, il appartient au Maître d'Ouvrage ou à son Maître d'Œuvre, de communiquer par écrit ses observations éventuelles à GEOTEC sans quoi, il ne pourrait en aucun cas et pour aucune raison être reproché à GEOTEC d'avoir établi son étude pour le projet décrit dans le présent document.
5. Des éléments nouveaux mis en évidence lors de reconnaissances complémentaires ou lors de l'exécution des fouilles ou des fondations et n'ayant pu être détectés au cours des opérations de reconnaissance (par exemple : failles, remblais anciens ou récents, cavene de dissolution, hétérogénéité localisée, venue d'eau, pollution, etc.) peuvent rendre caduques les conclusions du présent document en tout ou en partie.

Ces éléments nouveaux ainsi que tout incident important survenant au cours des travaux (éboulements des fouilles, dégâts occasionnés aux constructions existantes, glissement de talus, etc.) doivent être immédiatement signalés à GEOTEC pour lui permettre de reconsidérer et d'adapter éventuellement les solutions initialement préconisées et ceci dans le cadre de missions complémentaires.
6. Pour les raisons développées au § 5, et sauf stipulation contraire explicite de la part de GEOTEC, l'utilisation de la présente étude pour chiffrer, à forfait ou non, le coût de tout ou partie des ouvrages d'infrastructure ne saurait en aucun cas engager la responsabilité de GEOTEC. Une mission G2 minimum est nécessaire pour estimer des quantités, coûts et délais d'ouvrages géotechniques.
7. GEOTEC ne pourrait être rendu responsable des modifications apportées à la présente étude sans son consentement écrit.
8. Il est vivement recommandé au Maître d'Ouvrage, au Maître d'Œuvre ou à l'Entreprise de faire procéder, au moment de l'ouverture des fouilles ou de la réalisation des premiers pieux ou puits, à une visite de chantier par un spécialiste. Cette visite est normalement prévue par GEOTEC lorsqu'elle est chargée d'une mission spécifique G4 de suivi de l'exécution des travaux de fondations. Le client est alors prié de prévenir GEOTEC en temps utile.

Cette visite a pour objet de vérifier que la nature des sols et la profondeur de l'horizon de fondation sont conformes aux données de l'étude. Elle donne lieu à l'établissement d'un compte-rendu.
9. Les éventuelles altitudes indiquées pour chaque sondage (qu'il s'agisse de cotes de références rattachées à un repère arbitraire ou de cotes NGF) ne sont données qu'à titre indicatif. Seules font foi les profondeurs mesurées depuis le sommet des sondages et comptées à partir du niveau du sol au moment de la réalisation des essais. Pour que ces altitudes soient garanties, il convient qu'elles soient relevées par un Géomètre Expert. Il en va de même pour l'implantation des sondages sur le terrain.
10. Le Maître d'Ouvrage devra informer GEOTEC de la Date Réelle d'Ouverture du Chantier (DROC) et faire réactualiser le présent document en cas d'ouverture de chantier plus de 2 ans après la date d'établissement du présent document. De même il est tenu d'informer GEOTEC du montant global de l'opération et de la date prévisible de réception de l'ouvrage.

CLASSIFICATION DES MISSIONS GEOTECHNIQUES TYPES

(extraite de la norme NF P 94-500)

L'enchaînement des missions géotechniques suit les phases d'élaboration du projet. Les missions G 1, G 2, G 3, G 4 doivent être réalisées successivement. Une mission géotechnique ne peut contenir qu'une partie d'une mission géotechnique type qu'après accord explicite entre le client et le géotechnicien.

G 0 EXECUTION DE SONDAGES, ESSAIS ET MESURES GEOTECHNIQUES

- Exécuter les sondages, essais et mesures en place ou en laboratoire selon un programme défini dans les missions de type G 1 à G 5 ;
- Fournir un compte rendu factuel donnant la coupe des sondages, les procès verbaux d'essais et les résultats des mesures.

Cette mission d'exécution exclut toute activité d'étude ou de conseil ainsi que toute forme d'interprétation.

G 1 ETUDE DE FAISABILITE GEOTECHNIQUE

Ces missions G 1 excluent toute approche des quantités, délais et coûts d'exécution des ouvrages qui entre dans le cadre exclusif d'une mission d'étude de projet géotechnique G 2.

G 11 Etude préliminaire de faisabilité géotechnique

- Faire une enquête documentaire sur le cadre géotechnique du site et préciser l'existence d'avoisinants ;
- Définir si nécessaire une mission G 0 préliminaire, en assurer le suivi et l'exploitation des résultats ;
- Fournir un rapport d'étude préliminaire de faisabilité géotechnique avec certains principes généraux d'adaptation de l'ouvrage au terrain, mais sans aucun élément de prédimensionnement.

Cette mission G 11 doit être suivie d'une mission G 12 pour définir les hypothèses géotechniques nécessaires à l'établissement du projet.

G 12 Etude de faisabilité des ouvrages géotechniques (après une mission G 11)

Phase 1 - Définir une mission G 0 détaillée, en assurer le suivi et l'exploitation des résultats ;

- Fournir un rapport d'étude géotechnique donnant les hypothèses géotechniques à prendre en compte pour la justification du projet, et les principes généraux de construction des ouvrages géotechniques (notamment terrassements, soutènements, fondations, risques de déformation des terrains, dispositions générales vis-à-vis des nappes et avoisinants).

Phase 2 - *Présenter des exemples de prédimensionnement de quelques ouvrages géotechniques types envisagés (notamment : soutènements, fondations, amélioration de sols).*

Cette étude sera reprise et détaillée lors de l'étude du projet géotechnique (mission G 2).

G 2 ETUDE DE PROJET GEOTECHNIQUE

Cette étude spécifique doit être prévue et intégrée dans le cadre de la mission de maîtrise d'œuvre.

Phase 1 - Définir si nécessaire une mission G 0 spécifique, en assurer le suivi et l'exploitation des résultats ;

- Fournir les notes techniques donnant les méthodes d'exécution retenues pour les ouvrages géotechniques (terrassements, soutènements, fondations, dispositions spécifiques vis-à-vis des nappes et avoisinants), avec certaines notes de calculs de dimensionnement, une approche des quantités, délais et coûts d'exécution de ces ouvrages géotechniques.

Phase 2 - Etablir les documents nécessaires à la consultation des entreprises pour l'exécution des ouvrages géotechniques (plans, notices techniques, cadre de bordereau des prix et estimatif, planning prévisionnel) ;

- Assister le client pour la sélection des entreprises et l'analyse technique des offres.

G 3 ETUDE GEOTECHNIQUE D'EXECUTION

- Définir si nécessaire une mission G 0 complémentaire, en assurer le suivi et l'exploitation des résultats ;

- Etudier dans le détail des ouvrages géotechniques : notamment validation des hypothèses géotechniques, définition et dimensionnement (calculs justificatifs), méthodes et conditions d'exécution (phasage, suivi, contrôle).

Pour la maîtrise des incertitudes et aléas géotechniques en cours d'exécution, ces missions G 2 et G 3 doivent être suivies d'une mission de suivi géotechnique d'exécution G 4.

G 4 SUIVI GEOTECHNIQUE D'EXECUTION

- Suivre et adapter si nécessaire l'exécution des ouvrages géotechniques, avec définition d'un programme d'auscultation et des valeurs seuils correspondantes, analyse et synthèse périodique des résultats des mesures ;

- Définir si nécessaire une mission G 0 complémentaire, en assurer le suivi et l'exploitation des résultats ;

- Participer à l'établissement du dossier de fin de travaux et des recommandations de maintenance des ouvrages géotechniques.

G 5 DIAGNOSTIC GEOTECHNIQUE

L'objet d'une mission G 5 est strictement limitatif : il ne porte pas sur la totalité du projet ou de l'ouvrage.

G 51 Avant, pendant ou après construction d'un ouvrage sans sinistre

- Définir si nécessaire une mission G 0 spécifique, en assurer le suivi et l'exploitation des résultats ;

- Etudier de façon approfondie un élément géotechnique spécifique (notamment soutènement, rabattement) sur la base des données géotechniques fournies par une mission G 12, G 2, G 3 ou G 4 et validées dans le cadre de ce diagnostic, mais sans aucune implication dans les autres domaines géotechniques de l'ouvrage ;

G 52 Sur un ouvrage avec sinistre

- Définir une mission G 0 spécifique, en assurer le suivi et l'exploitation des résultats ;

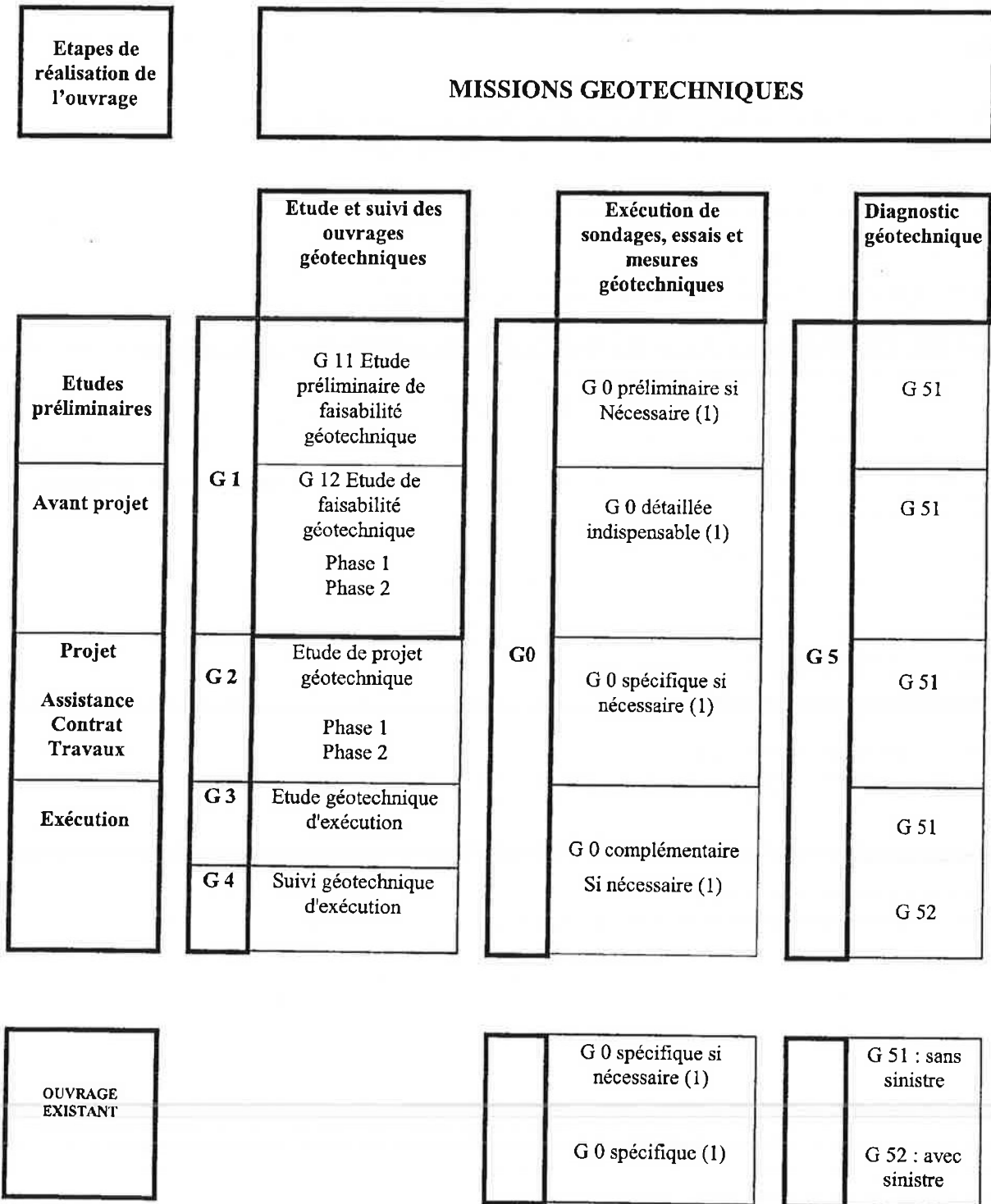
- Rechercher les causes géotechniques du sinistre constaté, donner une première approche des remèdes envisageables.

Une étude de projet géotechnique G 2 doit être réalisée ultérieurement.

Voir le schéma d'enchaînement des missions géotechniques en page suivante

SCHEMA D'ENCHAINEMENT DES MISSIONS GEOTECHNIQUES

(Extrait de la norme NFP 94-500)



(1) : à définir par le géotechnicien chargé de la mission.

ANNEXE I

LISTE DES ORGANISMES CONSULTES

LISTE DES ORGANISMES CONSULTES – PONTARLIER GARAGE PEUGEOT

◆ **Mairie de PONTARLIER**

Archives municipales
25 300 PONTARLIER

◆ **Préfecture du Doubs**

3 bis rue Charles Nodier
25 000 BESANCON

◆ **Archives départementales du Doubs**

rue Marc Bloch
25 000 BESANCON

◆ **DIREN Franche-Comté**

5, rue Général Sarrail
25 000 BESANCON

◆ **Direction Départementale des Affaires Sanitaires
et Sociales du Doubs (DDASS)**

Service Santé Environnement
83 route de Dole
25 000 BESANCON

◆ **DDE 25 – Subdivision de Pontarlier**

10, rue de la Paix
25 3000 PONTARLIER

ANNEXE II

PLAN DE SITUATION ET PHOTOGRAPHIES DU SITE

**GEOTEC 06/2614/BESAN PONTARLIER - GARAGE PEUGEOT
DIAGNOSTIC INITIAL DE POLLUTION**

PLAN DE SITUATION

EXTRAIT DE LA CARTE IGN PONTARLIER AU 1/25 000 *GEOPORTAIL - IGN*



0

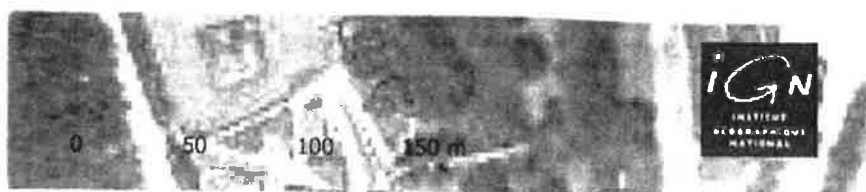
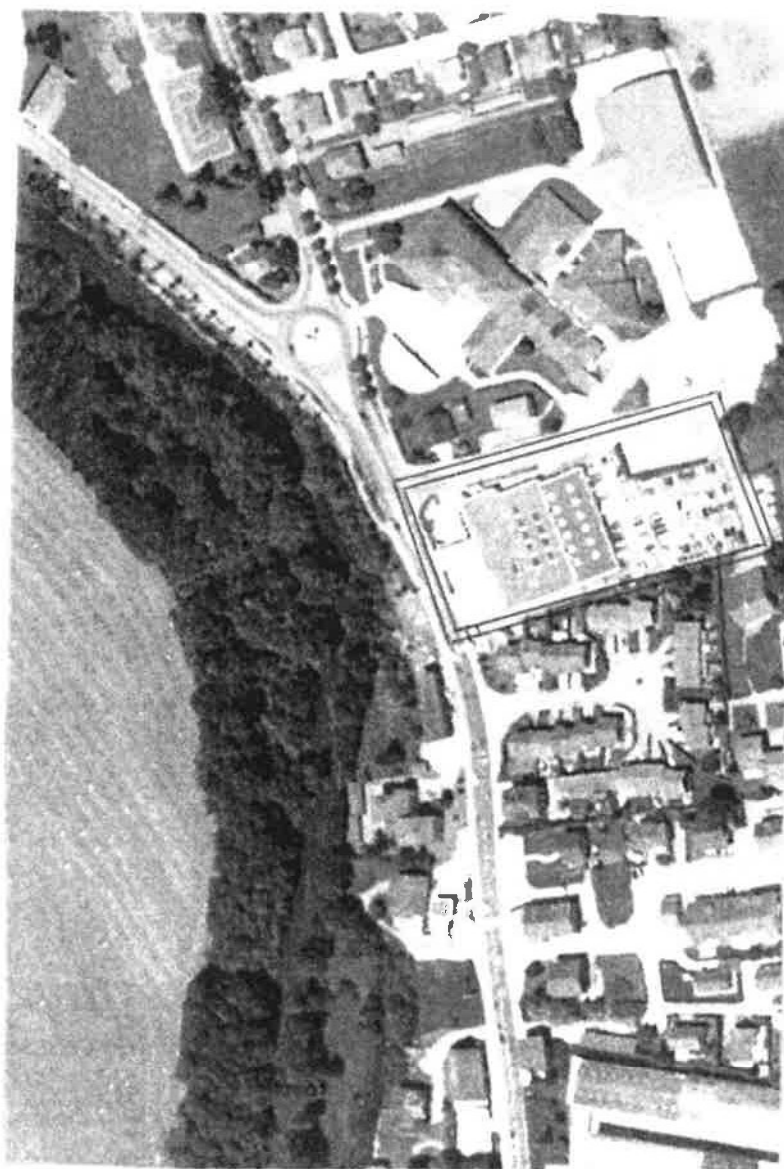
500 m



**GEOTEC 06/2614/BESAN PONTARLIER - GARAGE PEUGEOT
DIAGNOSTIC INITIAL DE POLLUTION**

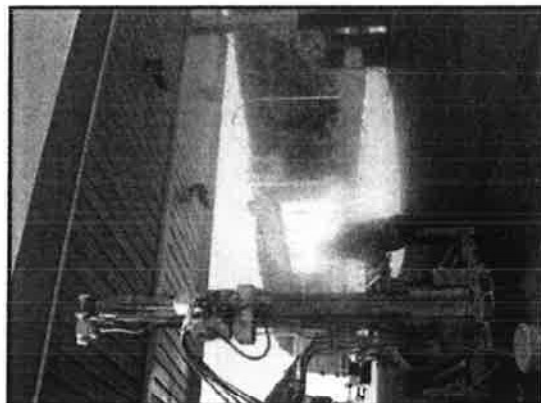
PLAN DE SITUATION

EXTRAIT DE LA PHOTOGRAPHIE AERIENNE *GEOPORTAIL - IGN*

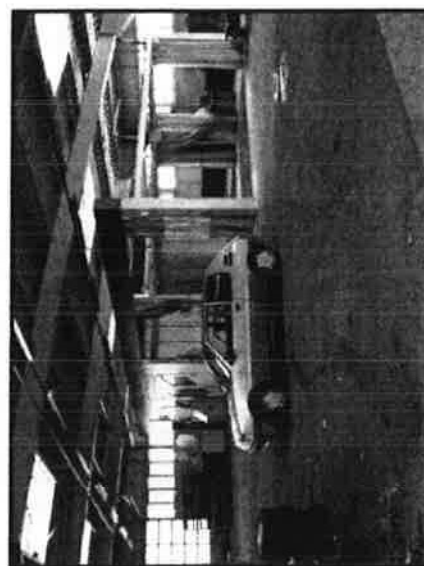
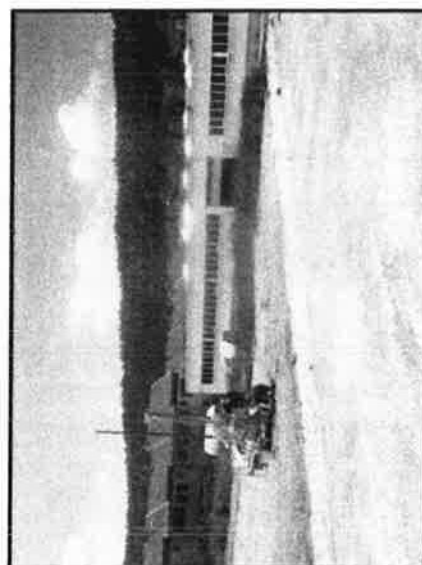


**GEOTEC 06/2614/BESAN PONTARLIER - GARAGE PEUGEOT
DIAGNOSTIC INITIAL DE POLLUTION**

SONDAGES AU NIVEAU DES
PISTES CARBURANTS →
(juin 2006)



SONDAGE AU NIVEAU
DU PARKING
ET ATELIER →
(juin et mars 2006)



ANNEXE III

EXTRAIT DE LA CARTE GEOLOGIQUE DE PONTARLIER

GEOTEC 06/2614/BESAN PONTARLIER - GARAGE PEUGEOT
DIAGNOSTIC INITIAL DE POLLUTION

CARTE GEOLOGIQUE

EXTRAIT DE LA CARTE BRGM PONTARLIER AU 1/50 000



ANNEXE IV

REPONSE DE LA DDASS 25 ET DE LA DDE PONTARLIER

Nicolas Lemaitre

De: DD25-SANTE-ENVIRONNEMENT@sante.gouv.fr

Envoyé: vendredi 21 juillet 2006 15:07

À: nicolas-lemaitre@geotec-sa.com

Objet: TR: Vos demandes de captages AEP

Pièces jointes: Légende des plans.doc; Morre.pdf; Pontarlier.pdf

Bonjour,

Je réponds à vos demandes de captages (celle de M. Clément HEUZE et la vRre) du 13 juillet et d'hier.

Claire Herzog
DDASS
Santé environnement

21/07/2006

Légende des plans :

Point vert :	Captage AEP
Point vert + croix :	Captage AEP abandonné
En rouge :	Périmètre immédiat
En orange :	Périmètre rapproché
En bleu :	Périmètre éloigné
En vert :	Bassin d'alimentation
En noir :	Limite de commune





à l'attention de

GEOTEC – Clément HEUZE

direction
départementale
de l'Équipement
Doubs



subdivision
de Pontarlier-Levier
Pontarlier

bordereau d'envoi



Pontarlier, le 19 juillet 2006

objet : données sur les zones inondables

affaire suivie par : Chauvin Jean Louis – Ingénieur Subdivisionnaire

tél. 03 81 38 87 00, fax 03 81 38 87 01

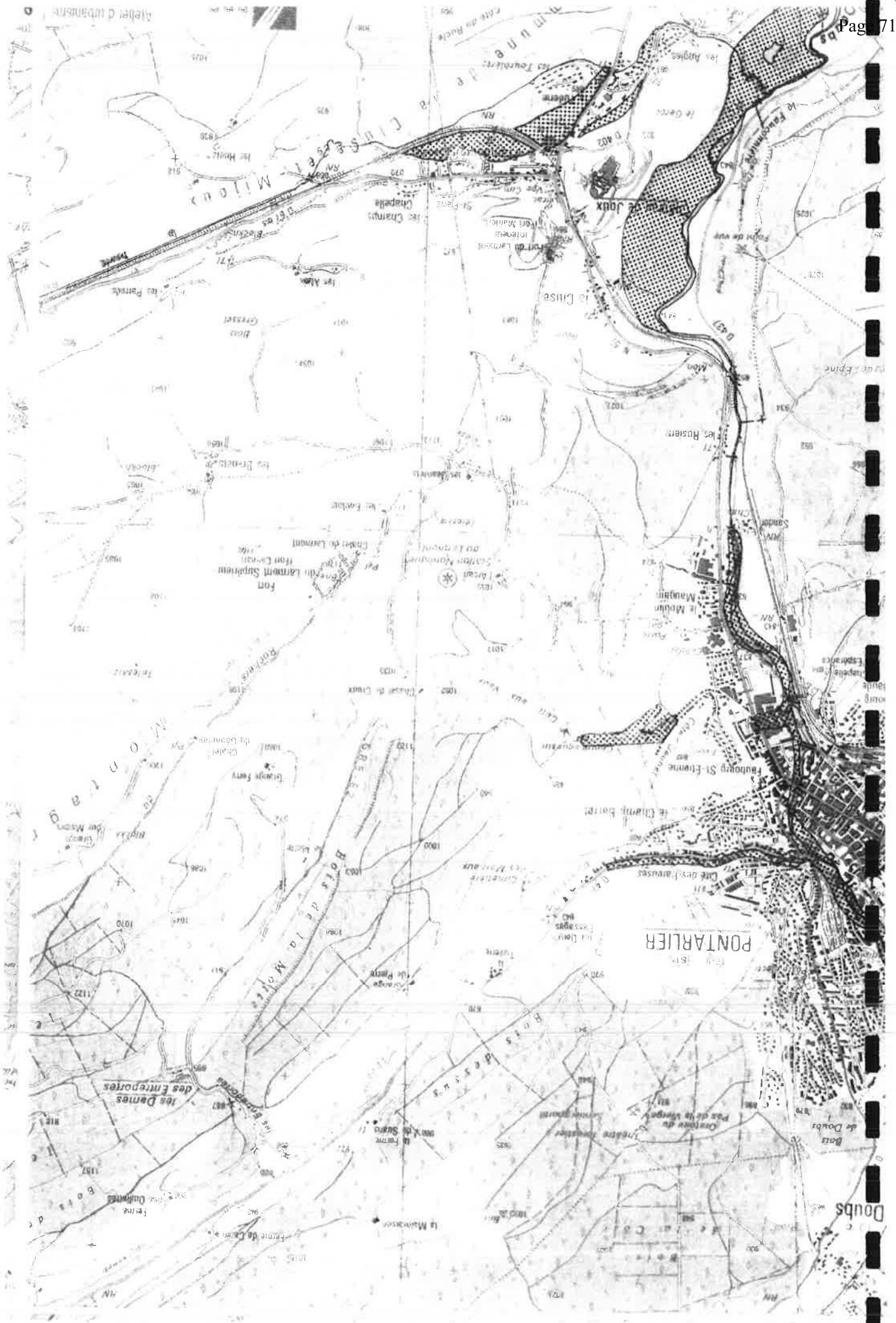
mél. Jean-louis.chauvin@equipement.gouv.fr

objet	nbre	observations
Plan extrait de l'atlas des zones submersibles de la DDE 25 (attention : ce document est la traduction de relevés de terrain effectués lors de la crue centennale et n'a pas la portée juridique d'un PPRI)	1	Suite à votre demande de renseignements concernant les zones inondables à proximité du garage Peugeot avenue de l'armée de l'Est (votre télécopie du 12 juillet 2006)

L'Ingénieur des TPE

JL CHAUVIN

10 rue de la paix
25300 Pontarlier
téléphone :
03 81 38 87 00
télécopie :
03 81 38 87 01
mél. subdi-pontarlier.
dde-25
@equipement.gouv.fr



ANNEXE V

COMPTE-RENDU DE LA VISITE PRELIMINAIRE

**EXAMEN PRELIMINAIRE D'UN SITE
POTENTIELLEMENT POLLUE
♦ SITES ABANDONNES ♦**

QUESTIONNAIRE D'ENQUETE

AUTEUR : N.LEMAITRE

ORGANISME : GEOTEC

DATE(S) DE(S) VISITE(S) : 10 mars 2006 et 13 juin 2006

1. LOCALISATION / IDENTIFICATION

COMMUNE : PONTARLIER

DEPARTEMENT : 25

DESIGNATION USUELLE DU SITE : GARAGE PEUGEOT

ADRESSE : 29 avenue de l'armée de l'Est

CARTE TOPOGRAPHIQUE / LOCALISATION :

IGN PONTARLIER

(Nom, échelle - utilisée pour report des limites approximatives du site)

Coordonnées LAMBERT :

X :

Y :

SUPERFICIE APPROXIMATIVE : 7000 m²

PROPRIETAIRE IDENTIFIE :

CHOPARD AUTOMOBILES

EXPLOITANT IDENTIFIE :

CONCESSION PEUGEOT

TYPOLOGIE DU SITE / UTILISATION ACTUELLE :

- Décharge (collective ou non comprise dans l'emprise industrielle)
- Friche industrielle
- Sol
- Site réoccupé :
 - * Agriculture
 - * Habitations, loisirs, écoles
 - * Commerces
- Autres / préciser : Garage/station service arrêtés début 2006

ACTIVITES INDUSTRIELLES PRATIQUEES SUR LE SITE :

- | | |
|------------------------|------------------------------|
| 1) FROMAGERIE ROUY | période d'activité 1902-27 |
| 2) FROMAGERIE DUPERRÉ | période d'activité 1927-1976 |
| 3) ET LAITERIE SIMON | période d'activité 1959-1969 |
| 4) PORCHERIE A L'AMONT | période d'activité ?-1969? |
| 5) GARAGE PEUGEOT | période d'activité 1977-2006 |
| 6) AGRANDISSEMENT | période d'activité 1985 |
| 7) | période d'activité |
| 8) | période d'activité |
| 9) | période d'activité |
| 10) | période d'activité |

2. DESCRIPTION SUR PLACE

- SCHEMA D'IMPLANTATION SUR LE SITE - PHOTOGRAPHIES(S)

- BATIMENT(S) EXISTANT(S) : Nombre :

Dénomination	Type	Etat	Dimensions	Utilisation	Accès
St-service					
Hall expo					
Bureaux					
Atelier					

- SUPERSTRUCTURE(S) / OUVRAGE(S) EXISTANT(S) : Nombre :

Nom	Type	Etat	Dimensions	Utilisation	Accès
Réseau	EP				
Réseau	EU				

La visite préliminaire

• STOCKAGE(S) EXISTANT(S) :

Nombre :

Nom	cuve gasoil	cuve super	cuve C.A	cuves fioul	cuves huiles
Localisation					
Type	enterrée	enterrée	enterrée	enterrée/aérienne	enterrées
Conditionnement					
Confinement	double paroi?	double paroi?	double paroi	doubles parois	doubles parois
Volume (m³)	11	30	9	9 et 3	3 et 3
Etat					
Substances Produits identifiés	liquide	liquide	liquide	liquide	liquide
Risques particuliers					

FACTEUR AGGRAVANT : Non

Si oui, décrire :

• DEPOT(S) / DECHARGE(S) EXISTANT(S) : Nombre :

Dénomination	stockage	stockage	stockage		
Type déchets	pneus	véhicules	divers		
Conditionnement	en bâtiment	extérieur	extérieur		
Confinement					
Etanchéité	enlevé	enlevé	résidus		
Volume (m³)					
Accès					
Déchets identifiés					
Risques particuliers					
Stabilité du dépôt					
Facteur aggravant					

• AUTRES CARACTERISTIQUES DU SITE

- * Remblais d'origine diverse sur le site
- * Excavations, sapes de guerre
- * Orifices (puits)
- * Galeries enterrées
- * Glissements de terrain
- * Autres (préciser) : caves (vides) à vérifier

Risque(s) potentiel(s) associé(s) :

3. MILIEU(X) SUSCEPTIBLE(S) D'ETRE OU ETANT POLLUE(S)• Air :

- * Existence de source(s) d'émission gazeuses ou de poussières : Oui / Non
 Préciser lesquelles : cabine de peinture enlevée
- * Existence de produits volatils / pulvérulents : Oui / Non

• Eaux superficielles :

- * Distance du site ou de la source au cours d'eau le plus proche : 100 m
- * Estimation des débits du cours d'eau :
- * Utilisation sensible du cours d'eau le plus proche : Non Nature :
- * Existence de rejets directs en provenance du site : Non
- * Signes de ruissellement superficiel : Non
- * Situation en zone d'inondation potentielle : Oui / Non

• Eaux souterraines :

- * Existence d'une nappe d'eau souterraine sous le site : Oui discontinue
- * Nature de l'aquifère : nappe du Doubs hétérogène
- * Estimation de la profondeur de la nappe : à la date du :
- * Utilisation sensible des eaux souterraines : Oui / Non Nature :
- * Distance du captage le plus proche :
- * Existence potentielle de circulations préférentielles vers la nappe : Oui / Non
- * Existence d'un recouvrement
 constitué de formations géologiques à faible perméabilité : Non

• Sol :

- * Projet de requalification du site à court terme : Oui
- * Indices de pollution du sol : Non en extérieur, quelques traces en intérieur

• Pollutions / Accidents déjà constatés : Non

Date	Type	Equipement concerné	Origine principale	Manifestations principales

- * Pollution de l'atmosphère : Oui / Non caractéristiques :
- * Pollution des eaux de surface : Oui / Non caractéristiques :
- * Pollution des eaux souterraines : Oui / Non caractéristiques :
- * Pollution des sols : Oui / Non caractéristiques :
- * Dommages au patrimoine : Oui / Non caractéristiques :
- * Atteinte à la faune : Oui / Non caractéristiques :
- * Atteinte à la flore : Oui / Non caractéristiques :

Mesures d'urgence prises :

La visite préliminaire

- Plaintes à répétition : Non

Milieu(x) concerné(s) :

- 1)
- 2)
- 3)

4. OCCUPATION DU SITE

- Conditions d'accès au site :
 - * Site clôturé et surveillé
 - * Site non clôturé ou clôturé en mauvais état, mais surveillé
 - * Site clôturé mais non surveillé ☐ ☒
 - * Site non clôturé, ou clôturé en mauvais état et non surveillé
- Occupation actuelle du site :
 - * Agricole / forstier
 - * Industriel ☐ ☒
 - * Friche industrielle
 - * Commercial ☐ ☒
 - * Usages sensibles
 - * Loisirs
 - * Autre (préciser la nature) site fermé, future surface alimentaire
- Populations présentes sur le site :
 - * Aucune présence ☐ ☒
 - * Présence occasionnelle ou régulière de moins de 50 personnes
 - * Présence occasionnelle ou régulière de moins de 250 personnes
 - * Présence occasionnelle ou régulière de plus de 250 personnes
- Typologie des populations présentes sur le site :
 - * Travailleurs avertis
 - * Adultes non informés
 - * Personnes sensibles

5. ENVIRONNEMENT DU SITE

- Agricole / forestier ☐ ☒
- Proximité d'une ZNIEFF
- Zone naturelle
- Industriel
- Commercial
- Habitat :
 - * Urbain
 - * Péri-urbain ☐ ☒
 - * Dispersé

6. REMARQUES GENERALES

7. EVENTUELLES MESURES D'URGENCE A PRENDRE

- * Enlèvement de fûts, bidons
- * Excavation de terres
- * Stabilisation de produits ou de sources (bassins, dépôts, ...)
- * Mise en œuvre d'un confinement
- * Restriction d'accès au site (clôture, ...)
- * Evacuation du site
- * Création d'un réseau de surveillance des eaux souterraines
- * Arrêt d'une source d'alimentation en eau potable
- * Remplacement d'une source d'alimentation en eau
- * Démolition de superstructures (bâtiments, réseaux aériens, ...)
- * Comblement de vides
- * Autres, préciser :

8. DOCUMENTS CONCERNANT LE SITE

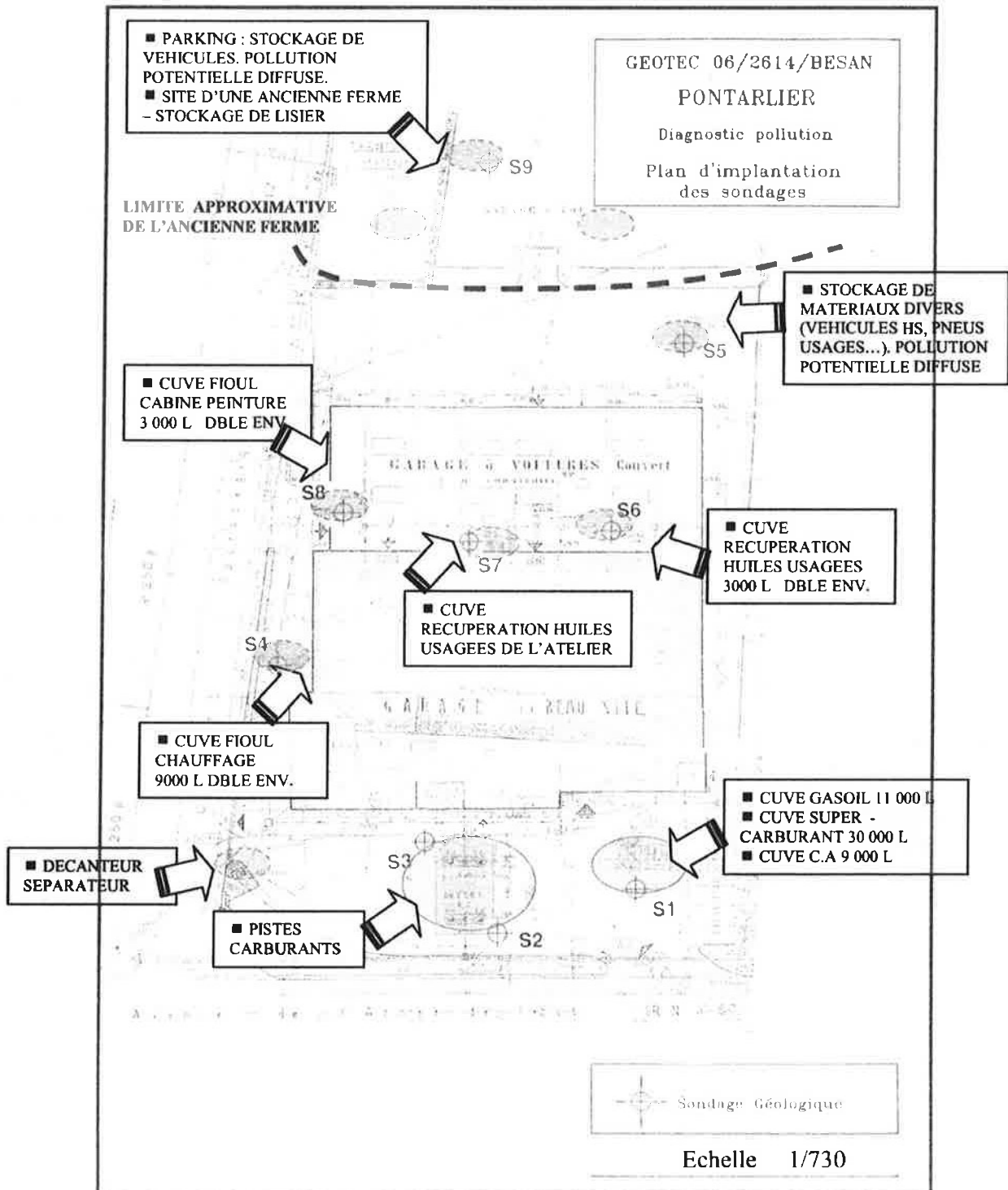
- 1)
- 2)
- 3)
- 4)
- 5)
- 6)
- 7)
- 8)
- 9)
- 10)

9. PERSONNES RENCONTREES OU A RENCONTRER

	Nom	Organisme	Téléphone
1	M. BEZ	PEUGEOT	
2	M. VINCENT	PEUGEOT	
3	MME JACQUIER	ARCHIVES PONTARLIER	
4	M. PION	PREFECTURE 25 - ICPE	
5	M. DUBOIS	ANCIEN PROPRIETAIRE	
6			
7			
8			
9			
10			

ANNEXE VI

LOCALISATION DES SOURCES POTENTIELLES DE POLLUTION



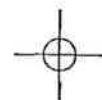
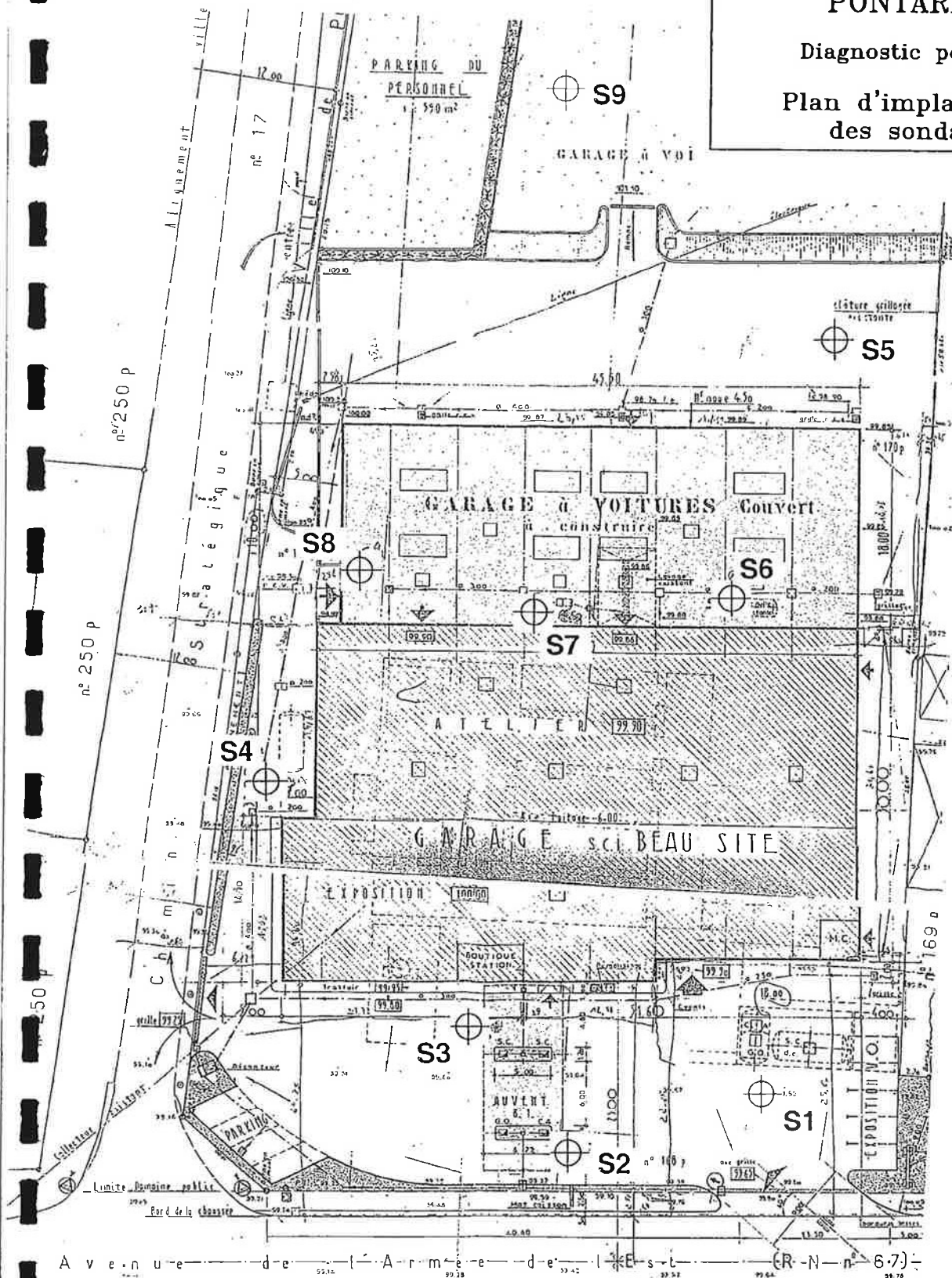
ANNEXE VII

PLAN D'IMPLANTATION ET COUPES DES SONDAGES

GEOTEC 06/2614/BESAN

PONTARLIER

Diagnostic pollution

Plan d'implantation
des sondages

Sondage Géologique

Echelle 1/500



GÉOTEC

Sondage : S1

Date : 13/06/2006

Site : PONTARLIER

x =

Echelle : 1/50

Affaire : 06/2614/BESAN

y =

z =

Page 1

Cote	Prof.	Nature du terrain	Ech	Observations Organoleptiques	Outils	Eau	Equipement
	0,00						
-0.20	0.20	enrobé .			TAR 63		
		remblai: graviers et sable		Aspect propre et sans odeur			
-1.50	1.50	remblai: graviers et sable brun	E1-I.50m	Aspect propre et sans odeur		NEANT	
-4.00	4.00						

Observations :

Modèle
Sous modèle

Environnement_GÉOTEC



GĒOTEC

Sondage : S2

Date : 13/06/2006

Site : PONTARLIER

$$X =$$

Echelle : 1/50

Affaire : 06/2614/BESAN

 $y =$
$$Z =$$

Page 1

Cote	Prof.	Nature du terrain	Ech	Observations Organoleptiques	Outils	Eau	Equipement
	0,00						
-0.10	0.10	enrobé			TAR 63		
-0.50	0.50	remblai: graviers, sable brun et passages de gros blocs		Aspect propre et sans odeur			
-2.50	2.50	remblai: sable argileux, graviers et passages de blocs	E2-0.50m	Aspect propre et sans odeur		NEANT	
-4.00	4.00	sable et graviers fluvio-glaciaires		Aspect propre et sans odeur			

Observations :

Modèle
Sous modèle

Environnement_GEOTEC



GÉOTEC

Sondage : S3

Date : 13/06/2006

Site : PONTARLIER

x =

Echelle : 1/50

Affaire : 06/2614/BESAN

y =

z =

Page 1

Cote	Prof.	Nature du terrain	Ech	Observations Organoleptiques	Outils	Eau	Equipement
	0,00						
-0,10	0,10	enrobé			TAR 63		
		R R R R					
		R R R R					
		R R R R					
		R R R R					
		R R R R					
		R R R R					
		R R R R					
-1.50	1.50	R R R R	E3-0.50m	Aspect propre et sans odeur			
-2.00	2.00	sable sec		Aspect propre et sans odeur			
-2.50	2.50	graviers secs		Aspect propre et sans odeur			
		sable et graviers fluvio-glaciaires légèrement argileux		Aspect propre et sans odeur			
-4.00	4.00						

Observations :

Modèle
Sous modèle

Environnement_GEOTEC





Sondage : S5

Date : 13/06/2006

Site : PONTARLIER

x =

Echelle : 1/50

Affaire : 06/2614/BESAN

y =

z =

Page 1

Cote	Prof.	Nature du terrain	Ech	Observations Organoleptiques	Outils	Eau	Equipement
	0,00						
-0.10	0.10	enrobe			TAR 63		
		R R R R R R R R R R R R R R R R R R					
		remblai: graviers et sable sec	E5-0.50m	Aspect propre et sans odeur			
-1.20	1.20						
		sable et graviers fluvio-glaciaires légèrement argileux		Aspect propre et sans odeur		NEANT	
-3.00	3.00						

Observations :

Modèle
Sous modèle

Environnement_GEOTEC



Sondage : S6

Date : 13/06/2006

Site : PONTARLIER

 $x =$

Echelle : 1/50

Affaire : 06/2614/BESAN

 $y =$
$$Z =$$

Page 1

[illegible]

Observations :

Modèle	Sous modèle
1	1
2	1
3	1
4	1
5	1
6	1
7	1
8	1
9	1
10	1
11	1
12	1
13	1
14	1
15	1
16	1
17	1
18	1
19	1
20	1
21	1
22	1
23	1
24	1
25	1
26	1
27	1
28	1
29	1
30	1
31	1
32	1
33	1
34	1
35	1
36	1
37	1
38	1
39	1
40	1
41	1
42	1
43	1
44	1
45	1
46	1
47	1
48	1
49	1
50	1
51	1
52	1
53	1
54	1
55	1
56	1
57	1
58	1
59	1
60	1
61	1
62	1
63	1
64	1
65	1
66	1
67	1
68	1
69	1
70	1
71	1
72	1
73	1
74	1
75	1
76	1
77	1
78	1
79	1
80	1
81	1
82	1
83	1
84	1
85	1
86	1
87	1
88	1
89	1
90	1
91	1
92	1
93	1
94	1
95	1
96	1
97	1
98	1
99	1
100	1

Environnement_GEOTEC



GÉOTEC

Sondage : S7

Date : 13/06/2006

Site : PONTARLIER

x =

Echelle : 1/50

Affaire : 06/2614/BESAN

y =

z =

Page 1

Cote	Prof.	Nature du terrain	Ech	Observations Organoleptiques	Outils	Eau	Equipement
	0,00						
-0.15	0.15	dallage béton			TAR 63		
-1.50	1.50	remblai: graviers et sable sec		Aspect propre et sans odeur			
-3.00	3.00	VIDE (ancienne cave ou vide naturel?)					
-4.00	4.00	remblai: argile sableuse brune avec graviers, débris de papier et chiffon	E7-0.50m	LEGERE ODEUR D'EGOUT			

Observations :

Modèle
Sous modèle

Environnement_GÉOTEC



Sondage : S8

Date : 13/06/2006

Site : PONTARLIER

x =

Echelle : 1/50

Affaire : 06/2614/BESAN

y =

z =

Page 1

Cote	Prof.	Nature du terrain	Ech	Observations Organoleptiques	Outils	Eau	Equipement
0,00							
-0.15	0.15	dallage béton			TAR 63		
		remblai: graviers et sable légèrement argileux	E8-0.35m	Aspect propre et sans odeur		NEANT	
-1.50	1.50	VIDE (ancienne cave ou vide naturel?)					
-2.70	2.70	argile sableuse brune (fluvio-glaciaire)		Aspect propre et sans odeur			
-3.00	3.00						

Observations :

Modèle
Sous modèle

Environnement_GÉOTEC

[illegible]

Observations :

ANNEXE VIII

RAPPORTS D'ANALYSES

GEOTEC agence de Quétigny
à l'att. de LEMAITRE
9 Boulevard de l'Europe
F-21800 QUÉTIGNY LES DIJON
FRANCE

Certificat d'analyse

Date: 22-06-2006

Veuillez trouver ci-joint les résultats des analyses suivantes.

Numéro de certificat	2006050071
Numéro de projet	06-2614
Nom de projet	PONTARLIER
Votre numéro de commande	20967
Réception échantillons	14-06-2006

Ce certificat ne peut être reproduit que dans son intégralité. Laboratoire agréé par le ministère chargé de l'écologie et du développement durable au titre de l'année 2005 pour les agréments 1, 2, 3 et 10. Vous pouvez trouver dans le résumé "Spécifications des Méthodes d'Analyse" des informations complémentaires concernant ce rapport. Des exemplaires supplémentaires sont à disposition à la division "Vente et Conseils".

Les échantillons seront conservés sous conditions contrôlées pendant 6 semaines pour les sols et pendant 2 semaines pour les eaux. Sans avis contraire, ils seront détruits après cette période sans aucune communication de notre part.

Si vous désirez que les échantillons soient conservés plus longtemps, veuillez retourner ce document signé au plus tard une semaine avant la date d'issue.

Conserver jusqu'à:

Date:

Nom:

Signature:

En espérant que vous avez obtenu satisfaction. N'hésitez pas à contacter notre département "Vente et Conseils" si vous avez d'autres questions.

Cordialement,

Analytico Milieu B.V.



Ing. A. Veldhuizen
Directeur de laboratoire

Analytico Milieu B.V.

Gildeweg 44-46
3771 NB Barneveld
P.O. Box 459
3770 AL Barneveld NL

Tel. +31 (0)34 242 63 00
Fax +31 (0)34 242 63 99
E-mail info@analytico.com
Site www.analytico.com

ABN AMRO 54 85 74 456
VAT/BTW No.
NL 8043.14.883.B01
KvK No. 09088623

Analytico Milieu B.V. est ISO 9001: 2000 certifié par Lloyd's RQA et qualifié par la Région Flamande (OVAM et AMINAL), la Région Bruxelloise (IBGE), la Région Wallonne (DGRNE-OWD) et par les Gouvernements de la France (MEDD) et Luxembourg (MEY).

Certificat d'analyse

Numéro de projet 06-2614
 Nom de projet PONTARLIER
 Votre numéro de commande 20967
 Prise d'échantillon 13-06-2006
 Echantillonneur LEMAITRE

Numéro de certificat 2006050071
 Date de départ 14-06-2006
 Date du compte rendu 20-06-2006/19:46
 Annexe A, C
 Page 3/4

Analyse	Unité	6	7	8	9
Caractérisation					
Q Matière sèche	% (w/w)	98.0	86.8	94.6	87.0
Métaux					
Q Arsenic (As)	mg/kg ms	<10	12	<10	
Q Arsenic (As)	mg/kg ms				13
Q Cadmium (Cd)	mg/kg ms				<0.40
Q Cadmium (Cd)	mg/kg ms	<0.40	<0.40	<0.40	
Q Chrome (Cr)	mg/kg ms	8.8	32	10	
Q Chrome (Cr)	mg/kg ms				16
Q Cuivre (Cu)	mg/kg ms	<5.0	7.6	<5.0	
Q Cuivre (Cu)	mg/kg ms				37
Q Mercure (Hg)	mg/kg ms	<0.10	<0.10	<0.10	
Q Mercure (Hg)	mg/kg ms				0.13
Q Nickel (Ni)	mg/kg ms	6.1	19	5.9	
Q Nickel (Ni)	mg/kg ms				11
Q Plomb (Pb)	mg/kg ms	11	15	<10	
Q Plomb (Pb)	mg/kg ms				240
Q Zinc (Zn)	mg/kg ms	25	66	23	
Q Zinc (Zn)	mg/kg ms				85
Huile minérale					
Q HTP (GC) C10-C16	mg/kg ms	<15	31	--	<15
Q HTP (GC) C16-C22	mg/kg ms	<10	<10	--	42
Q HTP (GC) C22-C30	mg/kg ms	28	39	--	47
Q HTP (GC) C30-C40	mg/kg ms	56	32	--	45
Q HTP (GC) (Somme)	mg/kg ms	90	100	<50	140
Hydrocarbures Aromatiques Polycyclique, HAP					
Q Naphtalène	mg/kg ms	<0.010	<0.010	<0.010	0.037
Q Acénaphthylène	mg/kg ms	<0.050	<0.050	<0.050	<0.050
Q Acénaphthène	mg/kg ms	0.026	<0.010	<0.010	0.015
Q Fluorène	mg/kg ms	0.020	0.011	<0.010	0.021
Q Phénanthrène	mg/kg ms	0.078	0.045	0.019	0.27
Q Anthracène	mg/kg ms	0.020	0.0065	0.0056	0.066
Q Fluoranthène	mg/kg ms	0.18	0.12	0.073	0.58
Q Pyrène	mg/kg ms	0.21	0.12	0.062	0.63
Q Benzo(a)anthracène	mg/kg ms	0.079	0.044	0.040	0.29

No. Description de l'échantillon

6 REMBLAI-1.0/1.5 S6
 7 REMBLAI-3.5/4.0 S7
 8 REMBLAI-0.0/0.5 S8
 9 REMBLAI-0.5/1.0 S9

Analytico-no.

2590762
 2590763
 2590764
 2590765

Q: analyse accréditée par RvA
 A: Operation accrédité AP04

Ce certificat ne peut être reproduit que dans son intégralité.

Analytico Milieu B.V.

Gildeweg 44-46
 3771 NB Barneveld
 P.O. Box 459
 3770 AL Barneveld NL

Tel. +31 (0)34 242 63 00
 Fax +31 (0)34 242 63 99
 E-mail info@analytico.com
 Site www.analytico.com

A9N AMR0 54 85 74 456
 VAT/BTW No.
 NL 8043.14.883.801
 KvK No. 09088623

Analytico Milieu B.V. est ISO 9001: 2000 certifié par Lloyd's RQA et
 qualifié par la Région Flamande (OVAM et AMINAL), la Région
 Bruxelloises (IBGE), la Région Wallonne (DGRNE-OWD) et par les
 Gouvernements de la France (MEDD) et Luxembourg (MEV).



TESTING
 RvA L010

Certificat d'analyse

Numéro de projet 06-2614
 Nom de projet PONTARLIER
 Votre numéro de commande 20967
 Prise d'échantillon 13-06-2006
 Echantillonneur LEMAITRE

Numéro de certificat 2006050071
 Date de départ 14-06-2006
 Date du compte rendu 20-06-2006/19:46
 Annexe A,C
 Page 1/4

Analyse	Unité	1	2	3	4	5
Caractérisation						
Q Matière sèche	% (w/w)	95.2	85.6	93.6	83.4	82.7
Métaux						
Q Arsenic (As)	mg/kg ms	<10	11	<10	<10	<10
Q Cadmium (Cd)	mg/kg ms	<0.40	0.41	<0.40	<0.40	0.52
Q Chrome (Cr)	mg/kg ms	9.0	26	11	11	27
Q Cuivre (Cu)	mg/kg ms	<5.0	18	<5.0	9.6	10
Q Mercure (Hg)	mg/kg ms	<0.10	0.27	<0.10	<0.10	<0.10
Q Nickel (Ni)	mg/kg ms	5.2	13	7.7	6.9	15
Q Plomb (Pb)	mg/kg ms	12	34	12	<10	23
Q Zinc (Zn)	mg/kg ms	18	56	25	22	68
Huile minérale						
Q HTP (GC) C10-C16	mg/kg ms	--	<15	<15	--	--
Q HTP (GC) C16-C22	mg/kg ms	--	15	24	--	--
Q HTP (GC) C22-C30	mg/kg ms	--	55	16	--	--
Q HTP (GC) C30-C40	mg/kg ms	--	50	18	--	--
Q HTP (GC) (Somme)	mg/kg ms	<50	120	59	<50	<50
Hydrocarbures Aromatiques Polycyclique, HAP						
Q Naphtalène	mg/kg ms	<0.010	<0.010	<0.010	<0.010	<0.010
Q Acénaphthylène	mg/kg ms	<0.050	<0.050	<0.050	<0.050	<0.050
Q Acénaphthène	mg/kg ms	<0.010	<0.010	<0.010	<0.010	<0.010
Q Fluorène	mg/kg ms	<0.010	<0.010	<0.010	<0.010	<0.010
Q Phénanthrène	mg/kg ms	0.019	0.12	0.018	0.012	0.012
Q Anthracène	mg/kg ms	<0.0050	0.014	0.0057	<0.0050	<0.0050
Q Fluoranthène	mg/kg ms	0.032	0.38	<0.010	0.021	0.018
Q Pyrène	mg/kg ms	0.029	0.33	0.014	0.023	0.015
Q Benzo(a)anthracène	mg/kg ms	0.024	0.19	<0.010	0.012	0.011
Q Chrysène	mg/kg ms	0.015	0.18	0.010	0.012	0.018
Q Benzo(b)fluoranthène	mg/kg ms	0.019	0.24	<0.010	<0.010	0.019
Q Benzo(k)fluoranthène	mg/kg ms	0.010	0.12	<0.010	<0.010	<0.010
Q Benzo(a)pyrène	mg/kg ms	0.014	0.20	<0.010	0.011	0.030
Q Dibenzo(ah)anthracène	mg/kg ms	<0.010	0.027	<0.010	<0.010	<0.010
Q Benzo(ghi)peryène	mg/kg ms	<0.010	0.19	<0.010	<0.010	0.022
Q Indeno(123cd)pyrène	mg/kg ms	<0.010	0.19	<0.010	<0.010	0.026
Q HAP 16 EPA (somme)	mg/kg ms	0.16	2.2	0.048	0.092	0.17

No. Description de l'échantillon

1 REMBLAI-1.5/2.0 S1
 2 REMBLAI-0.5/1.0 S2
 3 REMBLAI-0.5/1.0 S3
 4 SABLE/ARG-2.0/2.5 S4
 5 REMBLAI-0.5/1.0 S5

Analytico-no.

2590757
 2590758
 2590759
 2590760
 2590761

Q: analyse accréditée par RVA
 R: Operation accréditée AP04

Ce certificat ne peut être reproduit que dans son intégralité.

Analytico Milieu B.V.

Gildeweg 44-46
 3771 NB Barneveld
 P.O. Box 459
 3770 AL Barneveld NL

Tel. +31 (0)34 242 63 00
 Fax +31 (0)34 242 63 99
 E-mail info@analytico.com
 Site www.analytico.com

ABN AMRO 54 85 74 456
 VAT/BTW No.
 NL 8043.14.883.B01
 KvK No. 09088623

Analytico Milieu B.V. est ISO 9001: 2000 certifié par Lloyd's RQA et qualifié par la Région Flamande (OVAM et AMINAL), la Région Bruxelloise (IBGE), la Région Wallonne (DGRNE-OWD) et par les Gouvernements de la France (MEDD) et Luxembourg (MEV).



TESTING
 RVA L010

Certificat d'analyse

Numéro de projet 06-2614
 Nom de projet PONTARLIER
 Votre numéro de commande 20967
 Prise d'échantillon 13-06-2006
 Echantillonneur LEMAITRE

Numéro de certificat 2006050071
 Date de départ 14-06-2006
 Date du compte rendu 20-06-2006/19:46
 Annexe A,C
 Page 2/4

Analyse	Unité	1	2	3	4	5
Q HAP 10 VROM (somme)	mg/kg ms	0.11	1.6	0.033	0.068	0.14

No. Description de l'échantillon

- 1 REMLAI-1.5/2.0 S1
- 2 REMLAI-0.5/1.0 S2
- 3 REMLAI-0.5/1.0 S3
- 4 SABLE/ARG-2.0/2.5 S4
- 5 REMLAI-0.5/1.0 S5

Analytico-no.

2590757
 2590758
 2590759
 2590760
 2590761

Q: analyse accréditée par RvA
 A: Operation accrédité AP04

Ce certificat ne peut être reproduit que dans son intégralité.

Analytico Milieu B.V.

Gildeweg 44-46
 3771 NB Barneveld
 P.O. Box 459
 3770 AL Barneveld NL

Tel. +31 (0)34 242 63 00
 Fax +31 (0)34 242 63 99
 E-mail info@analytico.com
 Site www.analytico.com

ABN AMRO 54 85 74 456
 VAT/BTW No.
 NL 8043.14.883.B01
 KvK No. 09088623

Analytico Milieu B.V. est ISO 9001: 2000 certifié par Lloyd's RQA et
 qualifié par la Région Flamande (OVAM et AMINAL), la Région
 Bruxelloises (IBGE), la Région Wallonne (DGRNE-OWD) et par les
 Gouvernements de la France (MEDD) et Luxembourg (MEV).



TESTING
 RvA L010

Certificat d'analyse

Numéro de projet 06-2614
 Nom de projet PONTARLIER
 Votre numéro de commande 20967
 Prise d'échantillon 13-06-2006
 Echantillonneur LEMAITRE

Numéro de certificat 2006050071
 Date de départ 14-06-2006
 Date du compte rendu 20-06-2006/19:46
 Annexe A,C
 Page 4/4

Analyse	Unité	6	7	8	9
Q Chrysène	mg/kg ms	0.067	0.036	0.033	0.23
Q Benzo(b)fluoranthène	mg/kg ms	0.15	0.054	0.040	0.28
Q Benzo(k)fluoranthène	mg/kg ms	0.073	0.025	0.021	0.17
Q Benzo(a)pyrène	mg/kg ms	0.24	0.065	0.048	0.33
Q Dibenzo(ah)anthracène	mg/kg ms	0.026	0.016	<0.010	0.031
Q Benzo(ghi)pérylène	mg/kg ms	0.13	0.043	0.027	0.20
Q Indeno(123cd)pyrène	mg/kg ms	0.22	0.044	0.038	0.33
Q HAP 16 EPA (somme)	mg/kg ms	1.5	0.63	0.41	3.5
Q HAP 10 VROM (somme)	mg/kg ms	1.1	0.42	0.30	2.5

No. Description de l'échantillon

6 REMBLAI-1.0/1.5 S6
 7 REMBLAI-3.5/4.0 S7
 8 REMBLAI-0.0/0.5 S8
 9 REMBLAI-0.5/1.0 S9

Analytico-no.
 2590762
 2590763
 2590764
 2590765

Analytico Milieu B.V.

Gildeweg 44-46
 3771 NB Barneveld
 P.O. Box 459
 3770 AL Barneveld NL

Tel. +31 (0)34 242 63 00
 Fax +31 (0)34 242 63 99
 E-mail info@analytico.com
 Site www.analytico.com

AEN AMRO 54 85 74 456
 VAT/BTW No.
 NL 8043.14.883.B01
 KvK No. 09088623

Q: analyse accréditée par RvA
 A: Operation accréditée RP04

Ce certificat ne peut être reproduit que dans son intégralité.

Accord
Pr. coord.
 PL



TESTING
 RvA L010

Analytico Milieu B.V. est ISO 9001: 2000 certifié par Lloyd's RQA et qualifié par la Région Flamande (OVAM et AMINAL), la Région Bruxelloises (IBGE), la Région Wallonne (DGRNE-OWD) et par les Gouvernements de la France (MEDD) et Luxembourg (MEV).



eurofins

- analytico®

Annexe (A) avec information de sub-échantillon appartenant au certificat d'analyse 2006050071

Page 1/1

Analytico-no.	No.de forage	Sub-échantillon	De	Jusque	Code barres	Description de l'échantillon
2590757					0502966080	REMBLAI-1.5/2.0 S1
2590758					0502966081	REMBLAI-0.5/1.0 S2
2590759					0502966092	REMBLAI-0.5/1.0 S3
2590760					0502966090	SABLE/ARG-2.0/2.5 S4
2590761					0502966074	REMBLAI-0.5/1.0 S5
2590762					0502966077	REMBLAI-1.0/1.5 S6
2590763					0502967017	REMBLAI-3.5/4.0 S7
2590764					0502967012	REMBLAI-0.0/0.5 S8
2590765					0502967011	REMBLAI-0.5/1.0 S9

Analytico Milieu B.V.

Gildeweg 44-46
3771 NB Barneveld
P.O. Box 459
3770 AL Barneveld NL

Tel. +31 (0)34 242 63 00
Fax +31 (0)34 242 63 99
E-mail info@analytico.com
Site www.analytico.com

ABN AMRO 54 85 74 456
VAT/BTW No.
NL 8043.14.883.B01
KVK No. 09088623

Analytico Milieu B.V. est ISO 9001: 2000 certifié par Lloyd's RQA et qualifié par la Région Flamande (OVAM et AMINAL), la Région Bruxelloises (IBGE), la Région Wallonne (DGRNE-DWD) et par les Gouvernements de la France (MEDD) et Luxembourg (MEV).

Le document annexe (C) concerne références de la méthode reportée sur le certificat d'analyse

Page 1/1

Analyse	Méthode	Technique	Référence de la méthode
Matière sèche	W0104	Gravimétrie	équivalent ISO 11465 (sol) / EN 12880 (bo)
AES/ICP Arsenic (As)	W0417	PCI-SEA	Conforme NEN 6426: 1995 / CMA 2/I/B.1
AES/ICP Cadmium (Cd)	W0417	PCI-SEA	Conforme NEN 6426: 1995 / CMA 2/I/B.1
AES/ICP Chrome (Cr)	W0417	PCI-SEA	Conforme NEN 6426: 1995 / CMA 2/I/B.1
AES/ICP Cuivre (Cu)	W0417	PCI-SEA	Conforme NEN 6426: 1995 / CMA 2/I/B.1
AES/ICP Mercure (Hg)	W0417	PCI-SEA	Méthode interne / équiv. EN 1483: 1997 i
AES/ICP Nickel (Ni)	W0417	PCI-SEA	Conforme NEN 6426: 1995 / CMA 2/I/B.1
AES/ICP Plomb (Pb)	W0417	PCI-SEA	Conforme NEN 6426: 1995 / CMA 2/I/B.1
AES/ICP Zinc (Zn)	W0417	PCI-SEA	Conforme NEN 6426: 1995 / CMA 2/I/B.1
HTP (GC)	W0202	CG-DIF	Méthode interne
HAP (EPA)	W0301	CLHP	Conforme NEN 5710

Le complément d'information au sujet des méthodes de recherche appliquées ainsi qu'une classification de l'exactitude des méthodes se trouve dans notre supplément "spécifications méthodes d'analyse" version janvier 2004.

Analytico Milieu B.V.

Gildeweg 44-46
3771 NB Barneveld
P.O. Box 459
3770 AL Barneveld NL

Tel. +31 (0)34 242 63 00
Fax +31 (0)34 242 63 99
E-mail info@analytico.com
Site www.analytico.com

ABN AMRO 54 85 74 456
VAT/BTW No.
NL 8043.14.883.B01
KVK No. 09088623

Analytico Milieu B.V. est ISO 9001: 2000 certifié par Lloyd's RQA et qualifié par la Région Flamande (OVAM et AMINAL), la Région Bruxelloises (IBGE), la Région Wallonne (DGRNE-OWD) et par les Gouvernements de la France (MEDD) et Luxembourg (MEV).


PONTARLIER

Métaux toxiques - sols

Département du Doubs
PONTARLIER
GARAGE PEUGEOT

métaux	E1 1,5m/TN	E2 0,5m/TN	E3 0,50m/TN	E4 2,0m/TN	E5 0,5m/TN	E6 1,0m/TN	E7 3,5m/TN	E8 0,0m/TN	E9 1,0m/TN	VDSS (mg/kg)	VCI sol (mg/kg)	
											usage sensible	usage non sensible
As	<10	11	<10	<10	<10	<10	12	<10	13	19	37	120
Cd	<0,4	0,41	<0,4	<0,4	0,52	<0,4	<0,4	<0,4	<0,4	10	20	60
Cr	9	26	11	11	27	8,8	32	10	16	65	130	7000
Cu	<5	18	<5	9,6	10	<5	7,6	<5	37	95	190	950
Hg	<0,1	0,27	<0,1	<0,1	<0,1	<0,1	<0,1	0,1	0,13	3,5	7	600
Ni	5,2	13	7,7	6,9	15	6,1	19	5,9	11	70	140	900
Pb	12	34	12	<0,1	23	11	15	<10	240	200	400	2000
Zn	18	56	25	22	68	25	66	23	85	4500	9000	pvl

notes: TN : terrain naturel
pvl : pas de valeur limite

 > VDSS
 > VCI usage sensible
 > VCI usage non sensible




06/2614/BESAN
PONTARLIER

Hydrocarbures Totaux - sols

Département du Doubs
PONTARLIER
GARAGE PEUGEOT

substances recherchées	E1	E2	E3	E4	E5	E6	E7	E8	E9	VDSS (mg/kg)	VCIsol (mg/kg)	
											usage sensible	usage non sensible
Hydrocarbures Totaux	<50	120	59	<50	<50	90	100	<50	140	2500	5000	25000
coupe C10-C16		<15	<15			<15	31		<15			
coupe C16-C22		15	24			<10	<10		42			
coupe C22-C30		55	16			28	39		47			
coupe C30-C40		50	18			56	32		45			
Matières sèches 105°c en %	95,2	85,6	93,6	83,4	82,7	98	86,8	94,6	87			

notes: TN : terrain naturel

 > VDSS
 > VCI usage sensible
 > VCI usage non sensible

Substances recherchées	E1	E2	E3	E4	E5	E6	E7	E8	E9	VDSS (mg/kg)	VCI sol (mg/kg)	
											usage sensible	usage non sensible
Naphtalène	<0,01	<0,01	<0,01	<0,01	<0,01	<0,01	<0,01	<0,01	0,037	23	46	pvl
Phénanthrène	0,019	0,12	0,018	0,012	0,012	0,078	0,045	0,019	0,27	-	-	-
Fluoranthène	0,032	0,38	<0,01	0,021	0,018	0,18	0,12	0,073	0,58	3050	6100	pvl
Benzo(a)anthracène	0,024	0,19	<0,01	0,012	0,011	0,079	0,044	0,04	0,29	7	13,9	252
Chrysène	0,015	0,18	0,01	0,012	0,018	0,067	0,036	0,033	0,23	5175	10350	25200
Benzo(b)fluoranthène	0,019	0,24	<0,01	<0,01	0,019	0,15	0,054	0,04	0,28	-	-	-
Benzo(k)fluoranthène	0,01	0,12	<0,01	<0,01	<0,01	0,073	0,025	0,021	0,17	450	900	2520
Benzo(a)pyrène	0,014	0,2	<0,01	0,011	0,03	0,24	0,065	0,048	0,33	3,5	7	25
Benzo(ghi)peryène	<0,01	0,19	<0,01	<0,01	0,02	0,13	0,043	0,027	0,2	-	-	-
Indeno(123cd)pyrène	<0,01	0,19	0,01	<0,01	0,026	0,22	0,044	0,038	0,33	8	16,1	252
HAP Vlarebo totaux	0,16	2,2	0,048	0,092	0,17	1,5	0,63	0,41	3,5	-	-	-

notes: TN : terrain naturel
pvl : pas de valeur limite

> VDSS
> VCI usage sensible
> VCI usage non sensible

Liste des résultats

Rappel des paramètres :

Département : DOUBS (25)

Commune : PONTARLIER (25462)

Nombre de sites: 215 (8 pages)

EXPORTER UNE LISTE (/WEBAPPREPORT/WS/BASIAS/SITES/SITES_2018-05-02.CSV?DEPT=25&COMMUNE=25462)

EXPORTER UN TABLEAU (/WEBAPPREPORT/WS/BASIAS/SITESDETAILS/DETAILSITES_2018-05-02.CSV?DEPT=25)

N° Identifiant	Raison(s) sociale(s) de (s) l'entreprise (s) connue (s)	Nom(s) usuel(s)	Dernière adresse	Commune principale	Code activité	Etat d'occupatio n du site	Etat de connaissanc e
FRC2501916 (http://fiches- risques.brgm. fr/georisques/ basias- detaillee/FRC 2501916)	Ets FOURNERIE		Rue 8 Mai du	PONTARLIE R	S96.01	Activité terminée	Inventorié
FRC2501917 (http://fiches- risques.brgm. fr/georisques/ basias- detaillee/FRC 2501917)	Ets LAGIER et CIE		10 Rue Fontaine de la	PONTARLIE R	C15.11Z	Activité terminée	Inventorié
FRC2501919 (http://fiches- risques.brgm. fr/georisques/ basias- detaillee/FRC 2501919)	GRUET ET COMPAGNI E			PONTARLIE R	C32.1	Ne sait pas	Inventorié
FRC2501921 (http://fiches- risques.brgm. fr/georisques/ basias- detaillee/FRC 2501921)	J Pasteur			PONTARLIE R	C16.10	Ne sait pas	Inventorié
FRC2501922 (http://fiches- risques.brgm. fr/georisques/ basias- detaillee/FRC 2501922)	LAGIER Frères		3 Rue Doubs de	PONTARLIE R	C15.11Z	Activité terminée	Inventorié
FRC2501923 (http://fiches- risques.brgm. fr/georisques/ basias- detaillee/FRC 2501923)	LAITHIER			PONTARLIE R	C15.11Z	Ne sait pas	Inventorié
FRC2501925 (http://fiches- risques.brgm. fr/georisques/ basias- detaillee/FRC 2501925)	MAURICE BOUVET ET CIE			PONTARLIE R	C16.10	Ne sait pas	Inventorié
FRC2501926 (http://fiches- risques.brgm. fr/georisques/ basias- detaillee/FRC 2501926)	SANDOZ Emile			PONTARLIE R	C16.10	Ne sait pas	Inventorié
FRC2501931 (http://fiches- risques.brgm. fr/georisques/ basias- detaillee/FRC 2501931)	Sté des FORCES MOTRICES de la LOUE			PONTARLIE R	D35	Ne sait pas	Inventorié
FRC2501932 (http://fiches- risques.brgm. fr/georisques/ basias- detaillee/FRC 2501932)	Sté des moteurs MOSE		Rue Edgar Fature	PONTARLIE R	C25.5	Activité terminée	Inventorié
FRC2501933 (http://fiches- risques.brgm. fr/georisques/ basias- detaillee/FRC 2501933)	Sté FRANCAISE DES AUTOMOBIL ES DONNET- ZEDEL			PONTARLIE R	G47.30Z	Ne sait pas	Inventorié

N° Identifiant	Raison(s) sociale(s) de (s) l'entreprise (s) connue (s)	Nom(s) usuel(s)	Dernière adresse	Commune principale	Code activité	Etat d'occupatio n du site	Etat de connaissanc e
FRC2501940 (http://fiches- risques.brgm. fr/georisques/ basias- detaillee/FRC 2501940)	Société Messageries et Transports Automobiles Monts Jura	Station- service	11 Rue Pierre Dechanet	PONTARLIE R	G47.30Z	En activité	Inventorié
FRC2501944 (http://fiches- risques.brgm. fr/georisques/ basias- detaillee/FRC 2501944)	SUNOD			PONTARLIE R	C20.2	Ne sait pas	Inventorié
FRC2501945 (http://fiches- risques.brgm. fr/georisques/ basias- detaillee/FRC 2501945)	THIEBAULT ALFONSE			PONTARLIE R	C24.5	Ne sait pas	Inventorié
FRC2501946 (http://fiches- risques.brgm. fr/georisques/ basias- detaillee/FRC 2501946)	PONTS ET CHAUSSEES			PONTARLIE R	C20.1	Ne sait pas	Inventorié
FRC2501947 (http://fiches- risques.brgm. fr/georisques/ basias- detaillee/FRC 2501947)	SCHWOB Charlie		"Moulin Mangus" entre RN 67 et le canal	PONTARLIE R	S99.01	Ne sait pas	Inventorié
FRC2501949 (http://fiches- risques.brgm. fr/georisques/ basias- detaillee/FRC 2501949)	FABEN		1 Quai Doubs du	PONTARLIE R	C16.23Z	Ne sait pas	Inventorié
FRC2501950 (http://fiches- risques.brgm. fr/georisques/ basias- detaillee/FRC 2501950)	Ets GUINARD Roger		1 Avenue Armée de l'Est de l'	PONTARLIE R	G47.30Z	Ne sait pas	Inventorié
FRC2501951 (http://fiches- risques.brgm. fr/georisques/ basias- detaillee/FRC 2501951)	Ets GERBER		1 Route Grandes des	PONTARLIE R	C10.7	Ne sait pas	Inventorié
FRC2501953 (http://fiches- risques.brgm. fr/georisques/ basias- detaillee/FRC 2501953)	FABEN		10 Rue Cdt Valentin du	PONTARLIE R	C16.23Z	Ne sait pas	Inventorié
FRC2501954 (http://fiches- risques.brgm. fr/georisques/ basias- detaillee/FRC 2501954)	ARBEZ- GINDRE Marius		101 Rue Besançon de	PONTARLIE R	G47.30Z	Ne sait pas	Inventorié
FRC2501955 (http://fiches- risques.brgm. fr/georisques/ basias- detaillee/FRC 2501955)	WENGER Maurice		11 Rue Salentin de	PONTARLIE R	G47.30Z	Ne sait pas	Inventorié
FRC2501956 (http://fiches- risques.brgm. fr/georisques/ basias- detaillee/FRC 2501956)	PONCHON Marius		11 Faubourg St Claude (ou rue de la Chapelle)	PONTARLIE R	E38.31Z	Ne sait pas	Inventorié

N° Identifiant	Raison(s) sociale(s) de (s) l'entreprise (s) connue (s)	Nom(s) usuel(s)	Dernière adresse	Commune principale	Code activité	Etat d'occupatio n du site	Etat de connaissanc e
FRC2501957 (http://fiches- risques.brgm. fr/georisques/ basias- detaillee/FRC 2501957)	Société des Pétroles Shell	Station- service	11 Rue Salina (de)	PONTARLIE R	G47.30Z V89.07Z	Activité terminée	Inventorié
FRC2501958 (http://fiches- risques.brgm. fr/georisques/ basias- detaillee/FRC 2501958)	Sté AUTOMOBIL E DE FRANCHE- COMTE (FORD)		115 Rue Besançon de	PONTARLIE R	G45.20	Ne sait pas	Inventorié
FRC2501959 (http://fiches- risques.brgm. fr/georisques/ basias- detaillee/FRC 2501959)	Ets RYSER J.P.		12 Rue Ecorces des	PONTARLIE R	C25	En activité	Inventorié
FRC2501960 (http://fiches- risques.brgm. fr/georisques/ basias- detaillee/FRC 2501960)	JAD		13 Rue Lavaux des	PONTARLIE R	C32.40Z	Ne sait pas	Inventorié
FRC2501961 (http://fiches- risques.brgm. fr/georisques/ basias- detaillee/FRC 2501961)	Ets PELLETIER Frères, successeur de M. LAITHIER		14 Rue Ecorces des	PONTARLIE R	C15.11Z	Activité terminée	Inventorié
FRC2501962 (http://fiches- risques.brgm. fr/georisques/ basias- detaillee/FRC 2501962)	DUMAS J.		19 Faubourg Saint Pierre	PONTARLIE R	C25.22Z	Activité terminée	Inventorié
FRC2501963 (http://fiches- risques.brgm. fr/georisques/ basias- detaillee/FRC 2501963)	Ets FOURNIER Gustave		2 Chemin Collie de la	PONTARLIE R	S96.01	Ne sait pas	Inventorié

Premier « 1 2 3 4 5 6 7 8 » Dernier

Liste des résultats

Rappel des paramètres :

Département : DOUBS (25)

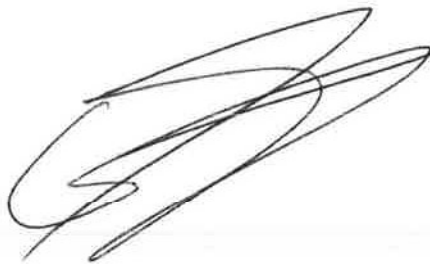
Commune : PONTARLIER (25462)

Nombre de sites: 215 (8 pages)

EXPORTER UNE LISTE (/WEBAPPREPORT/WS/BASIAS/SITES/SITES_2018-05-02.CSV?DEPT=25&COMMUNE=25462)

EXPORTER UN TABLEAU (/WEBAPPREPORT/WS/BASIAS/SITESDETAILS/DETAILSITES_2018-05-02.CSV?DEPT=25)

N° Identifiant	Raison(s) sociale(s) de (s) l'entreprise (s) connue (s)	Nom(s) usuel(s)	Dernière adresse	Commune principale	Code activité	Etat d'occupatio n du site	Etat de connaissanc e
FRC2501964 (http://fiches- risques.brgm- fr/georisques/ basias- detaillee/FRC 2501964)	Ets CAVOLO		parking coté pairs de la rue des écorces, ancienne: 2 rue des Ecorces	PONTARLIE R	C25 6	Activité terminée	Inventorié
FRC2501965 (http://fiches- risques.brgm- fr/georisques/ basias- detaillee/FRC 2501965)	Ets JEANNINGR OS Philippe		2 Rue Lavaux des	PONTARLIE R	G45 20	Ne sait pas	Inventorié
FRC2501966 (http://fiches- risques.brgm- fr/georisques/ basias- detaillee/FRC 2501966)	Ets BENASSI G.		21 Rue Morteau de	PONTARLIE R	G45 20	Ne sait pas	Inventorié
FRC2501967 (http://fiches- risques.brgm- fr/georisques/ basias- detaillee/FRC 2501967)	MOUROT Roger		22 Rue Montieux	PONTARLIE R	C16 23Z	Ne sait pas	Inventorié
FRC2501968 (http://fiches- risques.brgm- fr/georisques/ basias- detaillee/FRC 2501968)	Ets CORDIER Michel		26 Rue Libération de la - ZI	PONTARLIE R	G45 20	Ne sait pas	Inventorié
FRC2501969 (http://fiches- risques.brgm- fr/georisques/ basias- detaillee/FRC 2501969)	SARL HUMBERT Paul		28 Rue Libération de la	PONTARLIE R	C25 22Z	En activité	Inventorié
FRC2501971 (http://fiches- risques.brgm- fr/georisques/ basias- detaillee/FRC 2501971)	FERREUX Paul		29 Faubourg Saint Etienne (face hospices civils)	PONTARLIE R	C16 23Z	Ne sait pas	Inventorié
FRC2501972 (http://fiches- risques.brgm- fr/georisques/ basias- detaillee/FRC 2501972)	S.A. Garage Beau Site, enc. Etablissement Dubois Frères	Garage et station- service	29 Avenue Armée de l'Est (de l')	PONTARLIE R	D35 45Z G45 20 G47 30Z	Activité terminée	Inventorié
FRC2501973 (http://fiches- risques.brgm- fr/georisques/ basias- detaillee/FRC 2501973)	Ets COSTE DES COMBES		3 Quai Doubs du	PONTARLIE R	C25	Activité terminée	Inventorié
FRC2501974 (http://fiches- risques.brgm- fr/georisques/ basias- detaillee/FRC 2501974)	Ets LAUGER Adolphe		3 Rue Lavaux des	PONTARLIE R	S96 01	Activité terminée	Inventorié
FRC2501975 (http://fiches- risques.brgm- fr/georisques/ basias- detaillee/FRC 2501975)	Ets PEPIOT André		3 Rue Michaud	PONTARLIE R	G45 20	Ne sait pas	Inventorié



N° Identifiant	Raison(s) sociale(s) de l'entreprise (s) connue(s)	Nom(s) usuel(s)	Dernière adresse	Commune principale	Code activité	Etat d'occupation du site	Etat de connaissance
FRC2501976 (http://fiches- risques.brgm. fr/georisques/ basias- detaillee/FRC 2501976)	Els MOUGIN Christian		30 Rue Libération de la	PONTARLIE R	G45.20	Ne sait pas	Inventorié
FRC2501977 (http://fiches- risques.brgm. fr/georisques/ basias- detaillee/FRC 2501977)	Ste SOCONY- VACUUM FRANCAISE		34 Route Granges des (proximité voie ferrée)	PONTARLIE R	B09.10Z	Ne sait pas	Inventorié
FRC2501978 (http://fiches- risques.brgm. fr/georisques/ basias- detaillee/FRC 2501978)	Els CATHELAND		36 Route Besançon de	PONTARLIE R	G45.20	Ne sait pas	Inventorié
FRC2501979 (http://fiches- risques.brgm. fr/georisques/ basias- detaillee/FRC 2501979)	Yves Jeannin	Pressing	37 Faubourg Saint-Etienne	PONTARLIE R	S96.01	Activité terminée	Inventorié
FRC2501980 (http://fiches- risques.brgm. fr/georisques/ basias- detaillee/FRC 2501980)	SARL MOULIN MAUGAIN		37 Avenue Armée de l'Est de l'	PONTARLIE R	G45.20	Ne sait pas	Inventorié
FRC2501981 (http://fiches- risques.brgm. fr/georisques/ basias- detaillee/FRC 2501981)	Els FOURT et MERCET		4 Cité Maurice Marrou - Lotissement des Castors	PONTARLIE R	C25.9	Activité terminée	Inventorié
FRC2501983 (http://fiches- risques.brgm. fr/georisques/ basias- detaillee/FRC 2501983)	GARAGE MODERNE RENAULT		48 Rue Besançon de (angle rues de Besançon/ca ptalno Bulle)	PONTARLIE R	G45.20	Ne sait pas	Inventorié
FRC2501986 (http://fiches- risques.brgm. fr/georisques/ basias- detaillee/FRC 2501986)	Société Jeanningros Frères	Serrurerie	17 bis Rue Saint-Paul	PONTARLIE R	V89.03Z V89.07Z C25.1	Activité terminée	Inventorié
FRC2501987 (http://fiches- risques.brgm. fr/georisques/ basias- detaillee/FRC 2501987)	BONNET Gaston		55 Rue Besançon de	PONTARLIE R	C16.29Z	Ne sait pas	Inventorié
FRC2501989 (http://fiches- risques.brgm. fr/georisques/ basias- detaillee/FRC 2501989)	FAURE J.A.		58 Rue Besançon de	PONTARLIE R	E38.31Z	Ne sait pas	Inventorié
FRC2501990 (http://fiches- risques.brgm. fr/georisques/ basias- detaillee/FRC 2501990)	RODRIGO F.		5 ter Rue Colin	PONTARLIE R	C16.23Z	Ne sait pas	Inventorié
FRC2501991 (http://fiches- risques.brgm. fr/georisques/ basias- detaillee/FRC 2501991)	CASAGRAN DE Louis		6 Rue Ecorces des	PONTARLIE R	C29.20Z	Ne sait pas	Inventorié

N° Identifiant	Raison(s) sociale(s) de (s) l'entreprise (s) connue (s)	Nom(s) usuel(s)	Dernière adresse	Commune principale	Code activité	Etat d'occupatio n du site	Etat de connaissance
FRC2501992 (http://fiches- risques.brgm. fr/georisques/ basias- detaillee/FRC 2501992)	Shell Direct, anc. Socotherm, anc. Société Mobil Oil Française	Station- service	6 Rue Granges (des)	PONTARLIE R	G47.30Z	Activité terminée	Inventorié
FRC2501993 (http://fiches- risques.brgm. fr/georisques/ basias- detaillee/FRC 2501993)	S.A. DELACROIX		60 Rue Salins de	PONTARLIE R	C16.29Z	Ne sait pas	Inventorié
FRC2501994 (http://fiches- risques.brgm. fr/georisques/ basias- detaillee/FRC 2501994)	Société Total CFD	Station- service	61 Avenue Neuchâtel (de)	PONTARLIE R	G47.30Z	Activité terminée	Inventorié
FRC2501995 (http://fiches- risques.brgm. fr/georisques/ basias- detaillee/FRC 2501995)	BITSCH Joseph		61 Faubourg Saint Etienne (RN 67) face à la Sté Neslé	PONTARLIE R	G47.30Z	Ne sait pas	Inventorié
FRC2501998 (http://fiches- risques.brgm. fr/georisques/ basias- detaillee/FRC 2501998)	Ets GRABER Jacques		73 Rue Besançon de	PONTARLIE R	G46.20	Ne sait pas	Inventorié
FRC2501999 (http://fiches- risques.brgm. fr/georisques/ basias- detaillee/FRC 2501999)	NAMIN Pierre		73 Rue République de la	PONTARLIE R	C13.9	Ne sait pas	Inventorié
FRC2502000 (http://fiches- risques.brgm. fr/georisques/ basias- detaillee/FRC 2502000)	S.A. EMMENTAL		77 Boulevard Pastour	PONTARLIE R	C10.4	Ne sait pas	Inventorié

Premier « 1 2 3 4 5 6 7 8 » Dernier

Liste des résultats

Rappel des paramètres :

Département : DOUBS (25)

Commune : PONTARLIER (25462)

Nombre de sites: 215 (8 pages)

EXPORTER UNE LISTE (/WEBAPPREPORT/WS/BASIAS/SITES/SITES_2018-05-02.CSV?DEPT=25&COMMUNE=25462)

EXPORTER UN TABLEAU (/WEBAPPREPORT/WS/BASIAS/SITESDETAILS/DETAILSITES_2018-05-02.CSV?DEPT=25)

N° Identifiant	Raison(s) sociale(s) de (s) l'entreprise (s) connue (s)	Nom(s) usuel(s)	Dernière adresse	Commune principale	Code activité	Etat d'occupatio n du site	Etat de connaissanc e
FRC2502001 (http://fiches- risques.brgm. fr/georisques/ basias- detaillee/FRC 2502001)	S.A. Gurtner	Fabrication de carburateurs	8 Rue Ecoussons (des)	PONTARLIE R	C20.16Z V89.03Z	Ne sait pas	Inventorié
FRC2502002 (http://fiches- risques.brgm. fr/georisques/ basias- detaillee/FRC 2502002)	HENNINGER Frères		8 Rue Jules Ferry	PONTARLIE R	G45.20	Ne sait pas	Inventorié
FRC2502003 (http://fiches- risques.brgm. fr/georisques/ basias- detaillee/FRC 2502003)	FRANCHE- COMTE TRAVAUX PUBLICS		9 Rue Antoine Patel	PONTARLIE R	F42	Ne sait pas	Inventorié
FRC2502004 (http://fiches- risques.brgm. fr/georisques/ basias- detaillee/FRC 2502004)	Ets PERNET- BOSCH		9 Rue Jeanne d'Arc	PONTARLIE R	S98.01	Ne sait pas	Inventorié
FRC2502005 (http://fiches- risques.brgm. fr/georisques/ basias- detaillee/FRC 2502005)	Jacques Toubin	Garage et station- service	93 Rue Besançon (de)	PONTARLIE R	D35.45Z G45.20 G47.30Z	Activité terminée	Inventorié
FRC2502006 (http://fiches- risques.brgm. fr/georisques/ basias- detaillee/FRC 2502006)	Sté FRANCAISE DES AUTOMOBIL ES DONNET- ZEDEL S.A.		entre les rues : Capitaine Bulle, rue de Besançon, rue de la Paix	PONTARLIE R	C24.5	Activité terminée	Inventorié
FRC2502007 (http://fiches- risques.brgm. fr/georisques/ basias- detaillee/FRC 2502007)	SACER		Aire de la DDE, à proximité de la RN 67	PONTARLIE R	C23.9	Ne sait pas	Inventorié
FRC2502008 (http://fiches- risques.brgm. fr/georisques/ basias- detaillee/FRC 2502008)	Etablissement Dernier Frères	Garage	55 Rue Salins (de)	PONTARLIE R	G45.20 V89.03Z	En activité	Inventorié
FRC2502009 (http://fiches- risques.brgm. fr/georisques/ basias- detaillee/FRC 2502009)	Ets MARSOT Charles		Angle rue du Mont et Morand, propriété Mr Marsot	PONTARLIE R	G47.52	Ne sait pas	Inventorié
FRC2502011 (http://fiches- risques.brgm. fr/georisques/ basias- detaillee/FRC 2502011)	S.A. Artmann et Fils	Dépôt de ferrailles	Chemin Carrières (des)	PONTARLIE R	C25.50A E38.31Z G47.30Z	En activité	Inventorié
FRC2502012 (http://fiches- risques.brgm. fr/georisques/ basias- detaillee/FRC 2502012)	Sté DES CARBURAN TS EXCELSIOR S.A.		Chemin Etraches des	PONTARLIE R	V69.03Z	Ne sait pas	Inventorié

N° Identifiant	Raison(s) social(e)s de (s) l'entreprise (s) connue (s)	Nom(s) usuel(s)	Dernière adresse	Commune principale	Code activité	Etat d'occupatio n du site	Etat de connaissance
FRC2502013 (http://fiches- risques.brgm. fr/georisques/ basias- detaillee/FRC 2502013)	SARL Laurence, anc. Socotherm, anc. Shell- Berte	Station- service	Rue Rolonda (de la)	PONTARLIE R	G47.30Z V89.01Z	En activité	Inventorié
FRC2502015 (http://fiches- risques.brgm. fr/georisques/ basias- detaillee/FRC 2502015)	Nestlé-Sopad (Société de Produits Alimentaires et Diététiques)	Chocolaterie - Confiserie	2 Avenue Armée de l'Est (de l')	PONTARLIE R	G45.20 C27.20Z D35.44Z D35.45Z C20.16Z V89.03Z C10.7	En activité	Inventorié
FRC2502016 (http://fiches- risques.brgm. fr/georisques/ basias- detaillee/FRC 2502016)	S.A. Schrader	Fabrication des valves	48 Rue Salina (de)	PONTARLIE R	C25.61Z C22 C25.71Z C25.82A C25.50A E37.00Z V89.03Z D35.45Z C20.16Z	En activité	Inventorié
FRC2502019 (http://fiches- risques.brgm. fr/georisques/ basias- detaillee/FRC 2502019)	SAFCO		Les Longs ?	PONTARLIE R	G47.30Z	Ne sait pas	Inventorié
FRC2502021 (http://fiches- risques.brgm. fr/georisques/ basias- detaillee/FRC 2502021)	Ets MINARY Emila		Lieu dit "Les Ecoussons"	PONTARLIE R	V89.03Z	Ne sait pas	Inventorié
FRC2502022 (http://fiches- risques.brgm. fr/georisques/ basias- detaillee/FRC 2502022)	PATON		Place Arçon d'	PONTARLIE R	G47.30Z	Ne sait pas	Inventorié
FRC2502023 (http://fiches- risques.brgm. fr/georisques/ basias- detaillee/FRC 2502023)	MICHEZ		Route nationale 67	PONTARLIE R	G47.30Z	Ne sait pas	Inventorié
FRC2502024 (http://fiches- risques.brgm. fr/georisques/ basias- detaillee/FRC 2502024)	Ets CHARTON Omer		Route Besançon de	PONTARLIE R	C16.29Z	Ne sait pas	Inventorié
FRC2502025 (http://fiches- risques.brgm. fr/georisques/ basias- detaillee/FRC 2502025)	Ets LARCENEU X et CORSERET		10 Route abattoirs des	PONTARLIE R	C24.5	Activité terminée	Inventorié
FRC2502026 (http://fiches- risques.brgm. fr/georisques/ basias- detaillee/FRC 2502026)	Société Thévenin- Ducret	DLI	67 Rue Besançon (de)	PONTARLIE R	V89.03Z	Activité terminée	Pollué connu
FRC2502028 (http://fiches- risques.brgm. fr/georisques/ basias- detaillee/FRC 2502028)	TRICOTAGE S MECANIQUE S DE PONTARLIE R		Route Toulomblef du	PONTARLIE R	C13.9	Ne sait pas	Inventorié
FRC2502029 (http://fiches- risques.brgm. fr/georisques/ basias- detaillee/FRC 2502029)	Ets DELACROIX		Rue Anatole France	PONTARLIE R	C18.10	Ne sait pas	Inventorié

N° Identifiant	Raison(s) sociale(s) de (s) l'entreprise (s) connue (s)	Nom(s) usuel(s)	Dernière adresse	Commune principale	Code activité	Etat d'occupatio n du site	Etat de connaissance
FRC2502030 (http://fiches- risques.brgm. fr/georisques/ basias- detaillee/FRC 2502030)	Etablissemen ts Baverel et Joanneret	Station- service	8 Rue Eiffel	PONTARLIE R	C10 G47.30Z	En activité	Inventorié
FRC2502031 (http://fiches- risques.brgm. fr/georisques/ basias- detaillee/FRC 2502031)	S.A. "Compagnie Industrielle des Télécommuni cations" CIT- ALCATEL	Fabrication d'équipement s téléphonique s électroniques	6 Rue Claude Chappe	PONTARLIE R	C24.3 D35.45Z D35.30Z C28.30Z C25.62A C20.16Z C25.50A C25.61Z V89.03Z D35.44Z	Activité terminée	Inventorié
FRC2502034 (http://fiches- risques.brgm. fr/georisques/ basias- detaillee/FRC 2502034)	"Usine Nouvelle Atelier Prolégé (UNAP)" ADAPE	Centre d'Alde par le Travail (CAT)	34 Rue Libération (de la)	PONTARLIE R	D35.45Z C20.16Z C25.62B D35.44Z S96.01 V89.03Z	En activité	Inventorié
FRC2502035 (http://fiches- risques.brgm. fr/georisques/ basias- detaillee/FRC 2502035)	VUILLEMIN Maurice		7 Place Georges CLEMENCE AU	PONTARLIE R	C28.2	Activité terminée	Inventorié
FRC2502036 (http://fiches- risques.brgm. fr/georisques/ basias- detaillee/FRC 2502036)	OUDET René		Rue Sablière de la	PONTARLIE R	C18.23Z	Ne sait pas	Inventorié
FRC2502039 (http://fiches- risques.brgm. fr/georisques/ basias- detaillee/FRC 2502039)	ELF DISTRIBUTI ON		Rue Salins de	PONTARLIE R	G47.30Z	Ne sait pas	Inventorié
FRC2502040 (http://fiches- risques.brgm. fr/georisques/ basias- detaillee/FRC 2502040)	BOURDIN Maurice		Rue Saline de (RN 67)	PONTARLIE R	G47.30Z	Ne sait pas	Inventorié

Liste des résultats

Rappel des paramètres :

Département : DOUBS (25)

Commune : PONTARLIER (25462)

Nombre de sites: 215 (8 pages)

EXPORTER UNE LISTE (/WEBAPPREPORT/WS/BASIAS/SITES/SITES_2018-05-02.CSV?DEPT=25&COMMUNE=25462)

EXPORTER UN TABLEAU (/WEBAPPREPORT/WS/BASIAS/SITESDETAILS/DETAILSITES_2018-05-02.CSV?DEPT=25&COMMUNE=25462)

N° Identifiant	Raison(s) sociale(s) de l'entreprise(s) connue(s)	Nom(s) usuel(s)	Dernière adresse	Commune principale	Code activité	Etat d'occupation du site	Etat de connaissance
FRC2502042 (http://fiches- risques.brgm. fr/georisques/ basias- detaillee/FRC 2502042)	QUINNEZ Paul		Rue Ecorce des	PONTARLIE R	C16.23Z	Ne sait pas	Inventorié
FRC2502044 (http://fiches- risques.brgm. fr/georisques/ basias- detaillee/FRC 2502044)	GARAGE CENTRAL TREIFEIL Frères		Rue Baston du	PONTARLIE R	G45.20	Ne sait pas	Inventorié
FRC2502045 (http://fiches- risques.brgm. fr/georisques/ basias- detaillee/FRC 2502045)	Commune			PONTARLIE R	V89.03Z	Ne sait pas	Inventorié
FRC2502046 (http://fiches- risques.brgm. fr/georisques/ basias- detaillee/FRC 2502046)	Ets PARIGATO Roger		Rue Stand du	PONTARLIE R	V89.03Z	Ne sait pas	Inventorié
FRC2502047 (http://fiches- risques.brgm. fr/georisques/ basias- detaillee/FRC 2502047)	L.F. LAMBELET ET Cie		Rue Stand du	PONTARLIE R	C16.10	Ne sait pas	Inventorié
FRC2502048 (http://fiches- risques.brgm. fr/georisques/ basias- detaillee/FRC 2502048)	Ets MAGNET et Cie		Rue Hélène Boucher	PONTARLIE R	F42	Ne sait pas	Inventorié
FRC2502049 (http://fiches- risques.brgm. fr/georisques/ basias- detaillee/FRC 2502049)	EDG - GDF		Rue Jean Mermoz	PONTARLIE R	D35	Ne sait pas	Inventorié
FRC2502050 (http://fiches- risques.brgm. fr/georisques/ basias- detaillee/FRC 2502050)	Ets BESSON Edouard		Sur le terrain de Mr Domler	PONTARLIE R	C16.10	Ne sait pas	Inventorié
FRC2502051 (http://fiches- risques.brgm. fr/georisques/ basias- detaillee/FRC 2502051)	S.A. Compagnie Industrielle des Pétroles	DLI	Rue Hélène Boucher	PONTARLIE R	V89.03Z	Activité terminée	Inventorié
FRC2502052 (http://fiches- risques.brgm. fr/georisques/ basias- detaillee/FRC 2502052)	S.A. Gurtner	Travail des métaux	40 Rue Libération (de la)	PONTARLIE R	C28.2 C24.5 C25.50A D35.44Z C25.62A C24	En activité	Inventorié
FRC2502053 (http://fiches- risques.brgm. fr/georisques/ basias- detaillee/FRC 2502053)	Ets SCHWOB		Zone industrielle angle rue de la Libération/rue de Arago	PONTARLIE R	S96.01	Ne sait pas	Inventorié

N° Identifiant	Raison(s) sociale(s) de l'entreprise (s) connue (s)	Nom(s) usuel(s)	Dernière adresse	Commune principale	Code activité	Etat d'occupatio n du site	Etat de connaissanc e
FRC2502054 (<a href="http://fiches-
risques.brgm.
fr/georisques/
basias-
detaillee/FRC
2502054">http://fiches- risques.brgm. fr/georisques/ basias- detaillee/FRC 2502054)	TELECOMM UNICATION S		Zone industrielle magasin Services Lignes	PONTARLIE R	G47.30Z	Ne sait pas	Inventorié
FRC2502055 (<a href="http://fiches-
risques.brgm.
fr/georisques/
basias-
detaillee/FRC
2502055">http://fiches- risques.brgm. fr/georisques/ basias- detaillee/FRC 2502055)	S.A. MOUGIN Frères		Zone industrielle rue de la Libération	PONTARLIE R	C16.23Z	Ne sait pas	Inventorié
FRC2502056 (<a href="http://fiches-
risques.brgm.
fr/georisques/
basias-
detaillee/FRC
2502056">http://fiches- risques.brgm. fr/georisques/ basias- detaillee/FRC 2502056)	Ets CASAGRAN DE Loufs		Zone industrielle rue J. Mermoz	PONTARLIE R	G45.20	Ne sait pas	Inventorié
FRC2502057 (<a href="http://fiches-
risques.brgm.
fr/georisques/
basias-
detaillee/FRC
2502057">http://fiches- risques.brgm. fr/georisques/ basias- detaillee/FRC 2502057)	S.A. Bouquero Peillier	Dépôt de pneus neufs	31 Rue Arago	PONTARLIE R	C20.17Z G45.20 V89.03Z	Ne sait pas	Inventorié
FRC2502616 (<a href="http://fiches-
risques.brgm.
fr/georisques/
basias-
detaillee/FRC
2502616">http://fiches- risques.brgm. fr/georisques/ basias- detaillee/FRC 2502616)	Société Industrielle du Caoutchouc Français S.A. (SICFRA)	Travail du caoutchouc	42 Rue Besançon (de)	PONTARLIE R	C20.17Z	Ne sait pas	Inventorié
FRC2502617 (<a href="http://fiches-
risques.brgm.
fr/georisques/
basias-
detaillee/FRC
2502617">http://fiches- risques.brgm. fr/georisques/ basias- detaillee/FRC 2502617)	S.A. Armstrong, anc. S.A. Alphacoustic, anc. Société Scrat, anc. Isorel	Fabrication de panneaux	67 Rue Salins (de)	PONTARLIE R	C25.61Z C16.21Z C25.50A V89.03Z C23.9 C24.47Z C17.1 D35.45Z V89.07Z C19.10Z D35.44Z	Ne sait pas	Inventorié
FRC2502619 (<a href="http://fiches-
risques.brgm.
fr/georisques/
basias-
detaillee/FRC
2502619">http://fiches- risques.brgm. fr/georisques/ basias- detaillee/FRC 2502619)	Ets ORENIER		Gare SNCF	PONTARLIE R	V89.03Z	Activité terminée	Inventorié
FRC2502620 (<a href="http://fiches-
risques.brgm.
fr/georisques/
basias-
detaillee/FRC
2502620">http://fiches- risques.brgm. fr/georisques/ basias- detaillee/FRC 2502620)	SNCF		Enceinte SNCF annexe de buction	PONTARLIE R	H49.10Z	Ne sait pas	Inventorié
FRC2502759 (<a href="http://fiches-
risques.brgm.
fr/georisques/
basias-
detaillee/FRC
2502759">http://fiches- risques.brgm. fr/georisques/ basias- detaillee/FRC 2502759)	Syndicat mixte de traitement des ordures ménagères	Usine d'incinération de déchets	Lieu dit Petits Planchents	PONTARLIE R	E39.47Z	En activité	Inventorié
FRC2502835 (<a href="http://fiches-
risques.brgm.
fr/georisques/
basias-
detaillee/FRC
2502835">http://fiches- risques.brgm. fr/georisques/ basias- detaillee/FRC 2502835)	ETS AMYOT	Travail des métaux	1 Rue Papin (Dents)	PONTARLIE R	D35.44Z C25 V89.03Z V89.07Z	Ne sait pas	Inventorié
FRC2502895 (<a href="http://fiches-
risques.brgm.
fr/georisques/
basias-
detaillee/FRC
2502895">http://fiches- risques.brgm. fr/georisques/ basias- detaillee/FRC 2502895)	SARL Les Carrières Pontissalienn es	Carrière de matériaux alluvionnaire s	Lieu dit La Champagne	PONTARLIE R	B08.12Z E39.39Z	Activité terminée	Inventorié
FRC2502897 (<a href="http://fiches-
risques.brgm.
fr/georisques/
basias-
detaillee/FRC
2502897">http://fiches- risques.brgm. fr/georisques/ basias- detaillee/FRC 2502897)	SA PARKER HANNIFIN RAK	Application de peinture par pulvérisation	8 Rue DECHANET (Pierre)	PONTARLIE R	C25.61Z	En activité	Inventorié

N° Identifiant	Raison(s) société(s) de (s) l'entreprise (s) connue (s)	Nom(s) usuel(s)	Dernière adresse	Commune principale	Code activité	Etat d'occupatio n du site	Etat de connaissanc e
FRC2502899 (http://fiches- risques.brgm. fr/georisques/ basias- detaillee/FRC 2502899)	SARL MODEREL	Décapage de spalatures sur bois	14 Rue Magasin (du)	PONTARLIE R	C16.10	Activité terminée	Inventorié
FRC2502901 (http://fiches- risques.brgm. fr/georisques/ basias- detaillee/FRC 2502901)	FLOREAL (OEANT Casino), anc. SA CEDIS	Station service	66 Route Salins (de)	PONTARLIE R	D35.44Z G47.30Z	En activité	Inventorié
FRC2503057 (http://fiches- risques.brgm. fr/georisques/ basias- detaillee/FRC 2503057)	S.A. ESPERA (anc. GLASS & TECHNICS S.A.), S.A ANAPOL	Centre de formation de montage de voiture	22 Rue Déchanet (Pierre)	PONTARLIE R	C29.10Z C23.1 C26.1	Activité terminée	Inventorié
FRC2503059 (http://fiches- risques.brgm. fr/georisques/ basias- detaillee/FRC 2503059)	S.A. SERA	Atelier d'entretien et de réparation de véhicules automobiles	8 Rue Zedel (Dannet)	PONTARLIE R	G45.20 V99.03Z G45.21B	En activité	Inventorié
FRC2503061 (http://fiches- risques.brgm. fr/georisques/ basias- detaillee/FRC 2503061)	S.A. DELBIS	Fabrique de meubles de salle de bain	22 Rue Libération (de la)	PONTARLIE R	D35.44Z	En activité	Inventorié
FRC2503063 (http://fiches- risques.brgm. fr/georisques/ basias- detaillee/FRC 2503063)	SM GIBOULEE	Nettoyage à sec de vêtements	30 Rue République (de la)	PONTARLIE R	S96.01	Activité terminée	Inventorié
FRC2503109 (http://fiches- risques.brgm. fr/georisques/ basias- detaillee/FRC 2503109)	S.A.R.L. GALMICHE Automobiles	Atelier Carrosserie- Peinture	3 Rue Déchanet (Pierre)	PONTARLIE R	G45.20 G45.21B	En activité	Inventorié

Premier « 1 2 3 4 5 6 7 8 » Dernier

Liste des résultats

Rappel des paramètres :

Département : DOUBS (25)

Commune : PONTARLIER (25462)

Nombre de sites: 215 (8 pages)

EXPORTER UNE LISTE (/WEBAPPREPORT/WS/BASIAS/SITES/SITES_2018-05-02.CSV?DEPT=25&COMMUNE=25462)

EXPORTER UN TABLEAU (/WEBAPPREPORT/WS/BASIAS/SITESDETAILS/DETAILSITES_2018-05-02.CSV?DEPT=25)

N° Identifiant	Raison(s) sociale(s) de (s) l'entrepri (s) connue (s)	Nom(s) usuel(s)	Dernière adresse	Commune principale	Cod activité	Etat d'occupatio n du site	Etat de connaissanc e
FRC2503111 (http://fiches- risques.brgm. fr/georisques/ basias- detaillee/FRC 2503111)	S.A.R.L. B.E.C. - Bobinage et Electronique Comtols	Bobinage et dérivés	7 Rue Déchanet (Pierre)	PONTARLIE R	C26.1 C20.30Z C20.16Z	En activité	Inventorié
FRC2503113 (http://fiches- risques.brgm. fr/georisques/ basias- detaillee/FRC 2503113)	PRESSING SAINT BENIGNE	Pressing	4 Rue Tissot	PONTARLIE R	S96.01	Activité terminée	Inventorié
FRC2503169 (http://fiches- risques.brgm. fr/georisques/ basias- detaillee/FRC 2503169)	S.A.R.L. LA MAISON DU PNEU	Stockage de pneumatique neufs	11 Rue Lavaux (des)	PONTARLIE R	C20.17Z	Ne sait pas	Inventorié
FRC2503195 (http://fiches- risques.brgm. fr/georisques/ basias- detaillee/FRC 2503195)	SARL Garage RICHARD	Entretiens et réparations de véhicules automobiles	15 Rue Déchanet (Pierre)	PONTARLIE R	G45.20	Ne sait pas	Inventorié
FRC2503197 (http://fiches- risques.brgm. fr/georisques/ basias- detaillee/FRC 2503197)	SA CASSANI (Garage Mercedes- Benz)	Entretiens et réparations de véhicules automobiles	12 Rue Donnet Zedel	PONTARLIE R	G45.20	Ne sait pas	Inventorié
FRC2503199 (http://fiches- risques.brgm. fr/georisques/ basias- detaillee/FRC 2503199)	SARL GUINCHARD Daniel	Réparations et entretiens de véhicules automobiles	6 Rue Eiffel	PONTARLIE R	G45.20	En activité	Inventorié
FRC2503203 (http://fiches- risques.brgm. fr/georisques/ basias- detaillee/FRC 2503203)	Garage BARTHOUL OT (Act Autoservice)	Vento, entretien et réparation automobile + Carrosserie	7 Rue Rhin (du)	PONTARLIE R	G45.21B D35.45Z G45.20	En activité	Inventorié
FRC2503223 (http://fiches- risques.brgm. fr/georisques/ basias- detaillee/FRC 2503223)	Centre Hospitalier de Pontarlier	Centre Hospitalier	2 Faubourg Saint-Etienne	PONTARLIE R	C26.80Z D35.44Z Q85.1 V89.07Z	En activité	Inventorié
FRC2503225 (http://fiches- risques.brgm. fr/georisques/ basias- detaillee/FRC 2503225)	S.A. DEFEUILLE	Garage RENAULT - Carrosserie - Peinture	Rue Fée Verle (de la)	PONTARLIE R	V89.03Z G47.30Z G45.21A G45.21B	En activité	Inventorié
FRC2503227 (http://fiches- risques.brgm. fr/georisques/ basias- detaillee/FRC 2503227)	Pressing Saint-Pierre	Pressing	11 Place Saint-Pierre	PONTARLIE R	S96.01	Activité terminée	Inventorié
FRC2503255 (http://fiches- risques.brgm. fr/georisques/ basias- detaillee/FRC 2503255)	AERO-CLUB	Station de distribution de carburant	Chemin Aviation (de la)	PONTARLIE R	G47.30Z V89.03Z	En activité	Inventorié

N° Identifiant	Raison(s) sociale(s) de (s) l'entreprise (s) connue (s)	Nom(s) usuel(s)	Dernière adresse	Commune principale	Code activité	Etat d'occupatio n du site	Etat de connaissance
FRC2503257 (http://fiches- risques.brgm. fr/georisques/ basias- detailee/FRC 2503257)	SCHWOB Charles	Garage	8 Avenue Armée de l'Est (de l')	PONTARLIE R	G45.21A	Ne sait pas	Inventorié
FRC2503259 (http://fiches- risques.brgm. fr/georisques/ basias- detailee/FRC 2503259)	Mobil Oil Française	Dépôt d'hydrocarbures	10 Rue Besançon (de)	PONTARLIE R	V89.03Z	Activité terminée	Inventorié
FRC2504635 (http://fiches- risques.brgm. fr/georisques/ basias- detailee/FRC 2504635)	IDEHA, anc. UNION DE FRANCHE- COMTE	Logements sociaux	Lieu d'il "Fin du sel"	PONTARLIE R	V89.03Z	Ne sait pas	Inventorié
FRC2504641 (http://fiches- risques.brgm. fr/georisques/ basias- detailee/FRC 2504641)	DEZISSERT Jean	Atelier de menuiserie/ charpente	Route Etraches (des)	PONTARLIE R	C16.23Z	Ne sait pas	Inventorié
FRC2504645 (http://fiches- risques.brgm. fr/georisques/ basias- detailee/FRC 2504645)	PERREAU Jean-Louis, anc BESANCON Daniel	Atelier d'enretien et de réparation d'automobiles, anc. Dépôt d'acétylène	12 Rue Arago	PONTARLIE R	D35.29 G45.21B G45.20	Ne sait pas	Inventorié
FRC2504649 (http://fiches- risques.brgm. fr/georisques/ basias- detailee/FRC 2504649)	GUINCHARD Daniel	Garage	34 Rue Libération (de la)	PONTARLIE R	G45.20	Ne sait pas	Inventorié
FRC2504651 (http://fiches- risques.brgm. fr/georisques/ basias- detailee/FRC 2504651)	MERCIER	Pressing Jeanne d'Arc	9 Rue Arc (Jeanne d')	PONTARLIE R	S98.01	Ne sait pas	Inventorié
FRC2504655 (http://fiches- risques.brgm. fr/georisques/ basias- detailee/FRC 2504655)	TOSSERI- QUAHAB	Dépôt de peinture	Zone industrielle	PONTARLIE R	C20.30Z	Ne sait pas	Inventorié
FRC2504659 (http://fiches- risques.brgm. fr/georisques/ basias- detailee/FRC 2504659)	EDF	Transformateur	Rue Gendarmerie (de la)	PONTARLIE R	D35.44Z	Ne sait pas	Inventorié
FRC2504685 (http://fiches- risques.brgm. fr/georisques/ basias- detailee/FRC 2504685)	Lycée professionnel Toussaint Louvverture	Etablissement public d'enseigne- ment	81 Rue Besançon (de)	PONTARLIE R	D35.44Z	Ne sait pas	Inventorié
FRC2504689 (http://fiches- risques.brgm. fr/georisques/ basias- detailee/FRC 2504689)	Direction Département ale de l'équipement	Garage, dépôt d'hydrocarbures et distribution de carburant	5 Rue CHAPPE (Claude)	PONTARLIE R	G45.20 C25.61Z 047.30Z	Ne sait pas	Inventorié
FRC2504671 (http://fiches- risques.brgm. fr/georisques/ basias- detailee/FRC 2504671)	VUILLEMIN Pierre	Atelier de travail des métaux	2 bis Rue Chapelle (de la)	PONTARLIE R	C25.50A	Ne sait pas	Inventorié

N° Identifiant	Raison(s) sociale(s) de (s) l'entreprise (s) connue (s)	Nom(s) usuel(s)	Dernière adresse	Commune principale	Code activité	Etat d'occupatio n du site	Etat de connaissance
FRC2504679 (http://fiches- risques.brgm. fr/georisques/ basias- detailee/FRC 2504679)	Lycée et collège Xavier MARNIER	Etablissement d'enseignem ent public	53 Rue Doubs (du)	PONTARLIE R	D35.44Z	En activité	Inventorié
FRC2504681 (http://fiches- risques.brgm. fr/georisques/ basias- detailee/FRC 2504681)	TOUBIN Jacques	Garage et atelier de peinture	3 Rue Eiffel	PONTARLIE R	G45.20 C25.61Z D35.45Z	Ne sait pas	Inventorié
FRC2504685 (http://fiches- risques.brgm. fr/georisques/ basias- detailee/FRC 2504685)	FEU VERT S.A.	Centre d'entretien automobile	4 Place Europe (de l)	PONTARLIE R	G45.20	En activité	Inventorié
FRC2504689 (http://fiches- risques.brgm. fr/georisques/ basias- detailee/FRC 2504689)	SPC CONCEPTIO N	Atelier de fabrication de machine- outils	18 Rue Denis PAPIN	PONTARLIE R	C28.41Z	Activité terminée	Inventorié
FRC2504691 (http://fiches- risques.brgm. fr/georisques/ basias- detailee/FRC 2504691)	BARRET	Sablère à sec	Rue Granges (des)	PONTARLIE R	B08.12Z	Activité terminée	Inventorié
FRC2504695 (http://fiches- risques.brgm. fr/georisques/ basias- detailee/FRC 2504695)	Commune de PONTARLIE R	Décharge publique	Rue Granges (des)	PONTARLIE R	E38.11Z	Activité terminée	Inventorié
FRC2504699 (http://fiches- risques.brgm. fr/georisques/ basias- detailee/FRC 2504699)	FERRARI	Sablère à sec	Rue Junod	PONTARLIE R	E38.11Z	Activité terminée	Inventorié

Premier « 1 2 3 4 5 6 7 8 » Dernier

Liste des résultats

Rappel des paramètres :

Département : DOUBS (25)

Commune : PONTARLIER (25462)

Nombre de sites: 215 (8 pages)

EXPORTER UNE LISTE (/WEBAPPREPORT/WS/BASIAS/SITES/SITES_2018-05-02.CSV?DEPT=25&COMMUNE=25462)

EXPORTER UN TABLEAU (/WEBAPPREPORT/WS/BASIAS/SITESDETAILS/DETAILSITES_2018-05-02.CSV?DEPT=25&COMMUNE=25462)

N° Identifiant	Raison(s) sociale(s) de (s) l'entreprise (s) connue (s)	Nom(s) usuel(s)	Dernière adresse	Commune principale	Code activité	Etat d'occupatio n du site	Etat de connaissanc e
FRC2504701 (http://fiches- risques.brgm. fr/georisques/ basias- detaillee/FRC 2504701)	PAGNIER S.A.	Sablière d sables	Rue Henry LAFFY	PONTARLIE R	B08.12Z	Ne sait pas	Inventorié
FRC2504705 (http://fiches- risques.brgm. fr/georisques/ basias- detaillee/FRC 2504705)	GIRARDET Albert	Ebenisterie	50 Rue Lavaux (des)	PONTARLIE R	C31	Ne sait pas	Inventorié
FRC2504709 (http://fiches- risques.brgm. fr/georisques/ basias- detaillee/FRC 2504709)	ANNAERT Jean-Claude	Serrurerie	93 Rue Lavaux (des)	PONTARLIE R	C25.1	Ne sait pas	Inventorié
FRC2504711 (http://fiches- risques.brgm. fr/georisques/ basias- detaillee/FRC 2504711)	CAOUTCHO UC INDUSTRIEL DU HAUT DOUBS SARL. anc. CAUEZ Léon	Atelier de transformatio n du plastique	18 Rue Magasin (du)	PONTARLIE R	C20.17Z C22	Ne sait pas	Inventorié
FRC2504715 (http://fiches- risques.brgm. fr/georisques/ basias- detaillee/FRC 2504715)	Direction des télécommuni cations de Franche- Comté	Poste de transformat eur	Rue Marpaud	PONTARLIE R	C47.30Z D35.45Z D35.44Z C27.20Z	Ne sait pas	Inventorié
FRC2504719 (http://fiches- risques.brgm. fr/georisques/ basias- detaillee/FRC 2504719)	PONT P VUILLEMIN Ets	Dépôt d'acétylène	12 Rue MERMOZ (Jean)	PONTARLIE R	V89.03Z	Ne sait pas	Inventorié
FRC2504769 (http://fiches- risques.brgm. fr/georisques/ basias- detaillee/FRC 2504769)	ANAPOL S.A.	Fabrication d'équipement électronique (détecteur de fumée)	Rue Claude Chappe	PONTARLIE R	C26.1	Ne sait pas	Inventorié
FRC2504771 (http://fiches- risques.brgm. fr/georisques/ basias- detaillee/FRC 2504771)	EDF-GDF	DLI	16 Rue Jean MERMOZ	PONTARLIE R	V89.03Z	En activité	Inventorié
FRC2504775 (http://fiches- risques.brgm. fr/georisques/ basias- detaillee/FRC 2504775)	EDF	Condensateu r PCB	54 Route Morteau (de)	PONTARLIE R	D35.44Z	En activité	Inventorié
FRC2504779 (http://fiches- risques.brgm. fr/georisques/ basias- detaillee/FRC 2504779)	Direction département ale de l'équipement, subdivision Pontarlier	Stockage d'hydrocarbure s	10 Rue Paix (de la)	PONTARLIE R	V89.03Z	Ne sait pas	Inventorié
FRC2504781 (http://fiches- risques.brgm. fr/georisques/ basias- detaillee/FRC 2504781)	BOURGEOIS Claude	Fabrication d'accessoires de forblanterie	15 Rue Denis PAPIN	PONTARLIE R	C25.9	Ne sait pas	Inventorié

N° Identifiant	Raison(s) sociale(s) de l'entreprise (s) connue (s)	Nom(s) usuel(s)	Dernière adresse	Commune principale	Code activité	Etat d'occupation du site	Etat de connaissance
FRC2504785 (http://fiches- risques.brgm. fr/georisques/ basias- detaillee/FRC 2504785)	Robert CHABRAND S.A Imprimerie du Haut Doubs (IHD)	atelier d'imprimerie	19 Rue Denis PAPIN	PONTARLIE R	C18.1	Activité terminée	Inventorié
FRC2504789 (http://fiches- risques.brgm. fr/georisques/ basias- detaillee/FRC 2504789)	Jean-Louis BECKER	Garage	Rue Denis Papin	PONTARLIE R	G45.21A	Ne sait pas	Inventorié
FRC2504791 (http://fiches- risques.brgm. fr/georisques/ basias- detaillee/FRC 2504791)	Coopérative agricole de stockage et d'approvisionnement du Doubs	Coopérative agricole + Transfo PCB	23 Rue Denis PAPIN	PONTARLIE R	D35.44Z	Ne sait pas	Inventorié
FRC2504795 (http://fiches- risques.brgm. fr/georisques/ basias- detaillee/FRC 2504795)	Transports DORNIER S.A.R.L.	Garage	24 Rue Denis PAPIN	PONTARLIE R	V89.03Z G45.21A	Ne sait pas	Inventorié
FRC2504799 (http://fiches- risques.brgm. fr/georisques/ basias- detaillee/FRC 2504799)	Garage FRELET Robert	Garage	19 Rue Antoine PATEL	PONTARLIE R	G45.21B	Ne sait pas	Inventorié
FRC2504801 (http://fiches- risques.brgm. fr/georisques/ basias- detaillee/FRC 2504801)	Mehmet SELEK	Garage	21 Rue Antoine PATEL	PONTARLIE R	G45.20 C25.61Z	Ne sait pas	Inventorié
FRC2504805 (http://fiches- risques.brgm. fr/georisques/ basias- detaillee/FRC 2504805)	BARRET	Sablière	Lieu dit Aux Gravilliers	PONTARLIE R	B08.12Z	Ne sait pas	Inventorié
FRC2504809 (http://fiches- risques.brgm. fr/georisques/ basias- detaillee/FRC 2504809)	TOURNIER Noël, anc. René HUGUENIN	Sablière, anc. dépôt de ferrailles	Lieu dit Aux Gravilliers	PONTARLIE R	B08.12Z E39.31Z	Activité terminée	Inventorié
FRC2504811 (http://fiches- risques.brgm. fr/georisques/ basias- detaillee/FRC 2504811)	MAUGAIN Roger	Garage	Rue Quai (du)	PONTARLIE R	G45.20 C27.20Z	Ne sait pas	Inventorié
FRC2504815 (http://fiches- risques.brgm. fr/georisques/ basias- detaillee/FRC 2504815)	Pierre JUILARD	réparation de cycles et cyclomoteurs	24 Rue Remparts (des)	PONTARLIE R	G45.40Z	Ne sait pas	Inventorié
FRC2504819 (http://fiches- risques.brgm. fr/georisques/ basias- detaillee/FRC 2504819)	Société Steinacker-Franzin	Pressing	67 Rue République (de la)	PONTARLIE R	S96.01	Ne sait pas	Inventorié
FRC2504821 (http://fiches- risques.brgm. fr/georisques/ basias- detaillee/FRC 2504821)	SPAR Supermarché, anc. S.A. CEDIS	Commerce de détail	75 Rue République (de la)	PONTARLIE R	D35.44Z	En activité	Inventorié

N° Identifiant	Raison(s) sociale(s) de (s) l'entreprise (s) connue (s)	Nom(s) usuel(s)	Dernière adresse	Commune principale	Code activité	Etat d'occupatio n du site	Etat de connaissanc e
FRC2504829 (http://fiches- risques.brgm. fr/georisques/ basias- detaillee/FRC 2504829)	Philippe BOLLE	Garage	25 Rue Salins (de)	PONTARLIE R	G45.20	Ne sait pas	Inventorié
FRC2504831 (http://fiches- risques.brgm. fr/georisques/ basias- detaillee/FRC 2504831)	CARBONI Fonderie d'art	Fonderie artisanale	25 Faubourg Saint-Edenne	PONTARLIE R	C24.5	Ne sait pas	Inventorié
FRC2504835 (http://fiches- risques.brgm. fr/georisques/ basias- detaillee/FRC 2504835)	Commune de Pontarlier	Administratio n (Transformat eur PCB)	Rue Victor HUGO	PONTARLIE R	D35.44Z	Ne sait pas	Inventorié
FRC2504839 (http://fiches- risques.brgm. fr/georisques/ basias- detaillee/FRC 2504839)	Commune de PONTARLIE R	Administratio n	Rue Salins (de)	PONTARLIE R	D35.44Z	Ne sait pas	Inventorié
FRC2504841 (http://fiches- risques.brgm. fr/georisques/ basias- detaillee/FRC 2504841)	Commune de PONTARLIE R	Administratio n	Rue Salins (de)	PONTARLIE R	D35.44Z	Ne sait pas	Inventorié
FRC2504845 (http://fiches- risques.brgm. fr/georisques/ basias- detaillee/FRC 2504845)	Jean FAVROT	DLI	41 Rue Salins (de)	PONTARLIE R	V89.03Z	Ne sait pas	Inventorié
FRC2504849 (http://fiches- risques.brgm. fr/georisques/ basias- detaillee/FRC 2504849)	Thévenin et Ducrot	Dépôt d'hydrocarbure s	83 Rue Salins (de)	PONTARLIE R	V89.03Z G47.30Z	Ne sait pas	Inventorié

Premier « 1 2 3 4 5 6 7 8 » Dernier

Liste des résultats

Rappel des paramètres :

Département : DOUBS (25)

Commune : PONTARLIER (25462)

Nombre de sites: 215 (8 pages)

EXPORTER UNE LISTE (/WEBAPPREPORT/WS/BASIAS/SITES/SITES_2018-05-02.CSV?DEPT=25&COMMUNE=25462)

EXPORTER UN TABLEAU (/WEBAPPREPORT/WS/BASIAS/SITESDETAILS/DETAILSITES_2018-05-02.CSV?DEPT=25)

N° Identifiant	Raison(s) sociale(s) de (s) l'entreprise (s) connue (s)	Nom(s) usuel(s)	Dernière adresse	Commune principale	Code activité	Etat d'occupatio n du site	Etat de connaissanc e
FRC2504851 (http://fiches- risques.brgm. fr/georisques/ basias- detaillee/FRC 2504851)	Clinique Saint-Pierre	Clinique	6 Rue Emile THOMAS	PONTARLIE R	V89.07Z	Ne sait pas	Inventorié
FRC2505521 (http://fiches- risques.brgm. fr/georisques/ basias- detaillee/FRC 2505521)	Georges HUGUENIN	Dépôt de ferrailles	Chemin Carrières (des)	PONTARLIE R	E38.31Z	Activité terminée	Inventorié
FRC2505525 (http://fiches- risques.brgm. fr/georisques/ basias- detaillee/FRC 2505525)	Commune de Pontarlier	Ateliers municipaux	2 Rue Capitaine Bulle (du)	PONTARLIE R	G47.30Z D35.44Z V89.01Z	En activité	Inventorié
FRC2505691 (http://fiches- risques.brgm. fr/georisques/ basias- detaillee/FRC 2505691)	CAPO S.A.	Récupération non ferreux	24 Rue Libération (de la)	PONTARLIE R	V89.03Z E38.31Z E38.11Z G45.20	En activité	Inventorié
FRC2505695 (http://fiches- risques.brgm. fr/georisques/ basias- detaillee/FRC 2505695)	CENTRE DE SECOURS (SDIS)	Station- service	Lieu dit "Grands Planchants Sud"	PONTARLIE R	V89.03Z	En activité	Inventorié
FRC2505699 (http://fiches- risques.brgm. fr/georisques/ basias- detaillee/FRC 2505699)	CENTRE EUROCASIO N ET CHRONO SERVICE	Ateliers de réparation, en- tretien de véhicules à moteur	Lieu dit Grands Planchants Sud	PONTARLIE R	G45.20	En activité	Inventorié
FRC2505701 (http://fiches- risques.brgm. fr/georisques/ basias- detaillee/FRC 2505701)	DOR'X	Traitement de surface	Rue Claude Chappe	PONTARLIE R	C20.16Z C25.61Z D35.30Z D35.45Z V89.01Z V89.03Z	Activité terminée	Inventorié
FRC2505705 (http://fiches- risques.brgm. fr/georisques/ basias- detaillee/FRC 2505705)	ECL	Ateliers de réparation, en- tretien de véhicules à moteur	Zone d'aménagem ent concertée Grands Planchants (des)	PONTARLIE R	G45.20 G47.30Z	En activité	Inventorié
FRC2505709 (http://fiches- risques.brgm. fr/georisques/ basias- detaillee/FRC 2505709)	EDF Eiffel	Transformate ur au PCB	Rue Eiffel	PONTARLIE R	D35.44Z	En activité	Inventorié
FRC2505711 (http://fiches- risques.brgm. fr/georisques/ basias- detaillee/FRC 2505711)	EDF Fin de Sel (Pontarlier)	Transformate ur au PCB	Rue Racine	PONTARLIE R	D35.44Z	En activité	Inventorié
FRC2505715 (http://fiches- risques.brgm. fr/georisques/ basias- detaillee/FRC 2505715)	EDF Laurence	Transformate ur au PCB	Rue Gabriel Fauré	PONTARLIE R	D35.44Z	En activité	Inventorié

N° Identifiant	Raison(s) société(s) de (s) l'entreprise (s) connue (s)	Nom(s) usuel(s)	Dernière adresse	Commune principale	Codo activité	Etat d'occupatio n du sito	Etat de connaissanc e
FRC2505719 (<a href="http://fiches-
risques.brgm.
fr/georisques/
basias-
detaillee/FRC
2505719">http://fiches- risques.brgm. fr/georisques/ basias- detaillee/FRC 2505719)	EDF	Transformate ur au PCB	Rue Palm (de la)	PONTARLIE R	D35.44Z	En activité	Inventorié
FRC2505721 (<a href="http://fiches-
risques.brgm.
fr/georisques/
basias-
detaillee/FRC
2505721">http://fiches- risques.brgm. fr/georisques/ basias- detaillee/FRC 2505721)	EDF	Transformate ur au PCB	Rue Pareuses (des)	PONTARLIE R	D35.44Z	En activité	Inventorié
FRC2505725 (<a href="http://fiches-
risques.brgm.
fr/georisques/
basias-
detaillee/FRC
2505725">http://fiches- risques.brgm. fr/georisques/ basias- detaillee/FRC 2505725)	EDF	Transformate ur au PCB	Rue Pascal	PONTARLIE R	D35.44Z	En activité	Inventorié
FRC2505729 (<a href="http://fiches-
risques.brgm.
fr/georisques/
basias-
detaillee/FRC
2505729">http://fiches- risques.brgm. fr/georisques/ basias- detaillee/FRC 2505729)	EDF	Transformate ur au PCB	Rue Frères Guyon (des)	PONTARLIE R	D35.44Z	En activité	Inventorié
FRC2505731 (<a href="http://fiches-
risques.brgm.
fr/georisques/
basias-
detaillee/FRC
2505731">http://fiches- risques.brgm. fr/georisques/ basias- detaillee/FRC 2505731)	ERDF	Transformate ur au PCB	Rue Remparts (des)	PONTARLIE R	D35.44Z	En activité	Inventorié
FRC2505735 (<a href="http://fiches-
risques.brgm.
fr/georisques/
basias-
detaillee/FRC
2505735">http://fiches- risques.brgm. fr/georisques/ basias- detaillee/FRC 2505735)	ERDF	Transformate ur au PCB	Rue Abattoirs (des)	PONTARLIE R	D35.44Z	En activité	Inventorié
FRC2505739 (<a href="http://fiches-
risques.brgm.
fr/georisques/
basias-
detaillee/FRC
2505739">http://fiches- risques.brgm. fr/georisques/ basias- detaillee/FRC 2505739)	ERDF	Transformate ur au PCB	Rue Pierre et Marie Cuile	PONTARLIE R	D35.44Z	En activité	Inventorié
FRC2505741 (<a href="http://fiches-
risques.brgm.
fr/georisques/
basias-
detaillee/FRC
2505741">http://fiches- risques.brgm. fr/georisques/ basias- detaillee/FRC 2505741)	ERDF	Transformate ur au PCB	Rue Fontaine (de la)	PONTARLIE R	D35.44Z	En activité	Inventorié
FRC2505745 (<a href="http://fiches-
risques.brgm.
fr/georisques/
basias-
detaillee/FRC
2505745">http://fiches- risques.brgm. fr/georisques/ basias- detaillee/FRC 2505745)	ERDF	Transformate ur au PCB		PONTARLIE R	D35.44Z	En activité	Inventorié
FRC2505749 (<a href="http://fiches-
risques.brgm.
fr/georisques/
basias-
detaillee/FRC
2505749">http://fiches- risques.brgm. fr/georisques/ basias- detaillee/FRC 2505749)	ERDF	Transformate ur au PCB	Place Georges Clémenceau	PONTARLIE R	D35.44Z	En activité	Inventorié
FRC2505751 (<a href="http://fiches-
risques.brgm.
fr/georisques/
basias-
detaillee/FRC
2505751">http://fiches- risques.brgm. fr/georisques/ basias- detaillee/FRC 2505751)	ERDF	Transformate ur au PCB	20 Rue Stand (du)	PONTARLIE R	D35.44Z	En activité	Inventorié
FRC2505755 (<a href="http://fiches-
risques.brgm.
fr/georisques/
basias-
detaillee/FRC
2505755">http://fiches- risques.brgm. fr/georisques/ basias- detaillee/FRC 2505755)	ERDF	Transformate ur au PCB		PONTARLIE R	D35.44Z	En activité	Inventorié

N° Identifiant	Raison(s) sociale(s) de (s) l'entreprise (s) connue (s)	Nom(s) usuel(s)	Dernière adresse	Commune principale	Code activité	Etat d'occupatio n du site	Etat de connaissance
FRC2505759 (http://fiches- risques.brgm. fr/georisques/ basias- detaillee/FRC 2505759)	ERDF	Transformate ur au PCB	Rue Pergaud	PONTARUE R	D35.44Z	En activité	Inventorié
FRC2505761 (http://fiches- risques.brgm. fr/georisques/ basias- detaillee/FRC 2505761)	ERDF	Transformate ur au PCB	1 Rue Stand (du)	PONTARUE R	D35.44Z	En activité	Inventorié
FRC2505765 (http://fiches- risques.brgm. fr/georisques/ basias- detaillee/FRC 2505765)	HQ MICRO- MONTAGE, anc. FCI	Travail des plastiques	Rue Claude Chappa	PONTARUE R	C20.16Z	En activité	Inventorié
FRC2505769 (http://fiches- risques.brgm. fr/georisques/ basias- detaillee/FRC 2505769)	LABORIER S.A.R.L.	D.L.I.	4 Rue Willy Brandt	PONTARUE R	V89.03Z	Activité terminée	Inventorié
FRC2505771 (http://fiches- risques.brgm. fr/georisques/ basias- detaillee/FRC 2505771)	MAISON DU PNEU S.A.R.L.	Garage	19 Rue Pierre Déchanet	PONTARUE R	G45.20 V89.03Z	Activité terminée	Inventorié
FRC2505775 (http://fiches- risques.brgm. fr/georisques/ basias- detaillee/FRC 2505775)	PREVAL HD UIOM	Incinération d'ordures		PONTARUE R	E38.47Z D35.45Z V89.03Z	En activité	Inventorié
FRC2505779 (http://fiches- risques.brgm. fr/georisques/ basias- detaillee/FRC 2505779)	PREVAL HD DECHETS	Dépôt d'engrais		PONTARUE R	C20.15Z C23.7 V89.01Z	En activité	Inventorié

Premier « 1 2 3 4 5 6 7 8 » Dernier

iste des résultats

Rappel des paramètres :

Département : DOUBS (25)

Commune : PONTARLIER (25462)


Nombre de sites: 215 (8 pages)

EXPORTER UNE LISTE (/WEBAPPREPORT/WS/BASIAS/SITES/SITES_2018-05-02.CSV?DEPT=25&COMMUNE=25462)

EXPORTER UN TABLEAU (/WEBAPPREPORT/WS/BASIAS/SITESDETAILS/DETAILSITES_2018-05-02.CSV?DEPT=25)

N° Identifiant	Raison(s) sociale(s) de (s) l'entreprise (s) connue (s)	Nom(s) usuel(s)	Dernière adresse	Commune principale	Code activité	Etat d'occupatio n du site	Etat de connaissanc e
FRC2505781 (http://fiches- risques.brgm. fr/georisques/ basias- detaillee/FRC 2505781)	STATION AVIA	Station- service	18 Avenue Armée de l'Est (de l')	PONTARLIE R	G47.30Z	En activité	Inventorié
FRC2505785 (http://fiches- risques.brgm. fr/georisques/ basias- detaillee/FRC 2505785)	VF CONFORT	Stockage ou emploi d'acétylène	29 Rue Eiffel	PONTARLIE R	V69.01Z	En activité	Inventorié
FRC2506141 (http://fiches- risques.brgm. fr/georisques/ basias- detaillee/FRC 2506141)		Décharge	Lieu dit La drésine	PONTARLIE R	E38.11Z	Activité terminée	Inventorié
FRC2506145 (http://fiches- risques.brgm. fr/georisques/ basias- detaillee/FRC 2506145)		Décharge	Lieu dit La Rotonde	PONTARLIE R	E38.11Z	Activité terminée	Inventorié
FRC2506149 (http://fiches- risques.brgm. fr/georisques/ basias- detaillee/FRC 2506149)		Décharge	Lieu dit Les Brenets	PONTARLIE R	E38.11Z	Activité terminée	Inventorié

Premier « 1 2 3 4 5 6 7 8 » Dernier



Pollution des sols : BASOL

Base de données BASOL sur les sites et sols pollués
(ou potentiellement pollués) appelant
une action des pouvoirs publics, à titre préventif ou curatif

Télécharger au format CSV

Critères de recherche

Mot-clé : pontarlier

Département : 25 - Doubs / Franche-Comté

2 réponses - affichage de 1 à 2

25 - Pontarlier - SHELL DIRECT

La société SHELL DIRECT reprise par PETROLES SHELL depuis octobre 2003 a exploité sur le site un dépôt d'hydrocarbures soumis à déclaration jusqu'en 2000. Ce dépôt avait précédemment été exploité depuis les années 1924 par les sociétés MOBIL OIL, COREDIS (filiale de MOBIL OIL puis de BP FRANCE), SOCOTHERM puis SHELL DIRECT (depuis le 31/12/1997). Le premier récépissé de déclaration date du 12 février 1976 et la déclaration de cessation d'activité du 17/11/2000. La société Shell Direct a été propriétaire et exploitante entre 1993 et 2001 (sous l'enseigne SOCOTHERM DBS) du dépôt pétrolier. Le site a ensuite été vendu en 2001 à des particuliers (Monsieur et Madame BOSSERT) qui l'ont revendu quelques...

25 - Pontarlier - THEVENIN DUCROT

Site de 14319m² implanté au Nord Ouest de la commune de Pontarlier enclavé entre une zone pavillonnaire et une zone artisanale en centre urbain. Le site accueille en réservoirs aériens, un dépôt de fioul domestique et de gazole d'une capacité initiale de 4915 m3. L'activité du dépôt a cessé en 2002. Une activité principalement administrative est maintenue sur le site.

Résultats de la recherche**Critères de recherche**

Dans la région : BOURGOGNE - FRANCHE-COMTE

Dans le département : DOUBS (25)

Dans une commune dont le nom commence par : PONTARLIER

Etablissements 1 à 13 sur un total de 13 établissement(s) trouvé(s).

Nom établissement	Code postal	Commune	Régime	Statut Seveso
ARMSTRONG BUILDING PRODUCTS S.A.	25300	PONTARLIER	Autorisation	Non Seveso
ARTMANN ET FILS	25300	PONTARLIER	Autorisation	Non Seveso
CAPO SA	25300	PONTARLIER	Autorisation	Non Seveso
Communauté de communes du Larmont	25300	PONTARLIER	Enregistrement	Non Seveso
DE GIORGI CONSTRUCTIONS	25300	PONTARLIER	Enregistrement	Non Seveso
DELACROIX	25300	PONTARLIER	Inconnu	Non Seveso
DOR'X	25300	PONTARLIER	Inconnu	Non Seveso
NESTLE FRANCE	25302	PONTARLIER	Autorisation	Non Seveso
PREVAL HD UIOM	25300	PONTARLIER	Autorisation	Non Seveso
SARL D'ABATTAGE PONTISSALIENNE	25300	PONTARLIER	Autorisation	Non Seveso
SCHRADER	25300	PONTARLIER	Enregistrement	Non Seveso
THEVENIN DUCROT DISTRIBUTION	25300	PONTARLIER	Inconnu	Non Seveso
UNAP ADAPEI	25300	PONTARLIER	Autorisation	Non Seveso

Exporter les résultats au format CSV

< 1 >

Retour au formulaire de recherche



GÉORISQUES

Mieux connaître les risques sur le territoire

Descriptif des risques

Edité le 02/05/2018 à 15h30



Attention : ce descriptif n'est pas un état des risques (ERNMT) conforme aux articles L-125-5 et R125-26 du code de l'Environnement. Ce descriptif est délivré à titre informatif. Il n'a pas de valeur juridique. Pour plus d'information, consultez les précautions d'usage en annexe de ce document.

Localisation



Adresse :

che du larmont, 25300 Pontarlier



Informations sur la commune

Nom : PONTARLIER

Code INSEE : 25462

Code Postal : 25300

Commune dotée d'un DICRIM : Non

Département : DOUBS

Nombre d'arrêtés de catastrophes naturelles : 4 (détails en annexe)

Région : Bourgogne-Franche-Comté

Population à la date du 25/11/2016 : 18456

Quels risques peuvent impacter la localisation ?



Séismes
3 - MODEREE



Installations industrielles



Sites inventaire BASIAS



Canalisations m. dangereuses

INONDATIONS

L'inondation est une submersion, rapide ou lente, d'une zone habituellement hors de l'eau. Elle peut être liée à un phénomène de débordement de cours d'eau, de ruissellement, de remontées de nappes d'eau souterraines ou de submersion marine.

LA LOCALISATION EST-ELLE IMPACTÉE PAR LES INNONDATIONS ?

Territoire à Risque important d'Inondation - TRI

Localisation située dans un territoire à risque important d'inondation : Non

Atlas de Zone Inondable - AZI

Localisation exposée à un Atlas de Zone Inondable : Non

INONDATIONS (SUITE)

Informations historiques sur les inondations

9 événements historiques d'inondations sont identifiés dans le département DOUBS

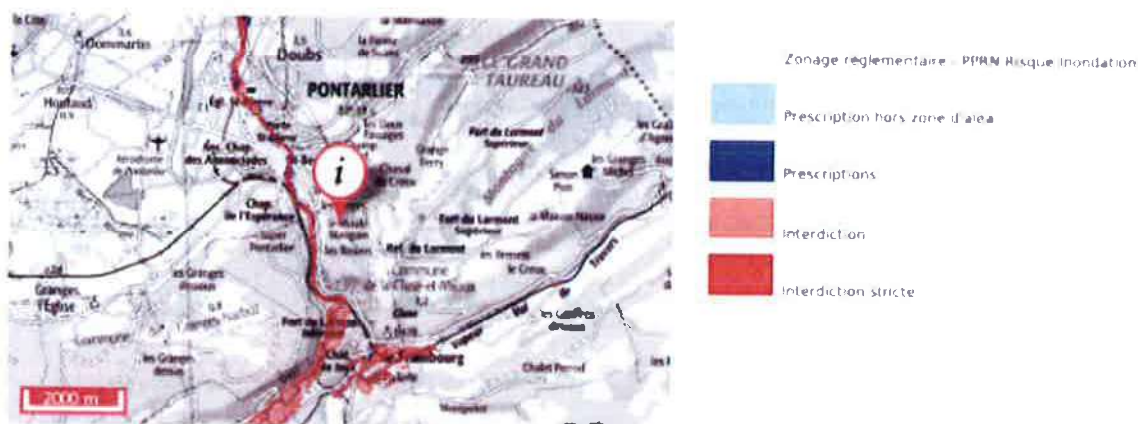
Date de l'évènement (date début / date fin)	Type d'inondation	Dommages sur le territoire national	
		Approximation du nombre de victimes	Approximation dommages matériels(€)
07/04/1983 - 12/04/1983	rupture d'ouvrage de défense, Crue nivale, Barrage Nappe affleurante Ruissellement rural, Crue pluviale (temps montée indéterminé)	de 1 à 9 morts ou disparus	Inconnu
13/02/1957 - 23/02/1957	Lave torrentielle, coulée de boue, lahar, Crue nivale, Crue pluviale lente (temps montée tm > 6 heures)	Inconnu	Inconnu
08/06/1953 - 10/06/1953	Lave torrentielle, coulée de boue, lahar, Crue pluviale rapide (2 heures)	de 1 à 9 morts ou disparus	3M-30M
31/12/1909 - 27/01/1910	Mer/Marée, rupture d'ouvrage de défense, Nappe affleurante Ruissellement rural, Crue pluviale lente (temps montée tm > 6 heures), Crue nivale	de 10 à 99 morts ou disparus	300M-3G
07/03/1896 - 11/03/1896	Crue nivale, Crue pluviale lente (temps montée tm > 6 heures)	de 1 à 9 morts ou disparus	Inconnu
30/11/1882 - 27/01/1883	Drainage des eaux pluviales, Crue pluviale lente (temps montée tm > 6 heures), Crue nivale	de 1 à 9 morts ou disparus	Inconnu
27/10/1840 - 04/11/1840	Crue pluviale lente (temps montée tm > 6 heures)	de 10 à 99 morts ou disparus	Inconnu

INONDATIONS (SUITE)

LA LOCALISATION EST-ELLE SOUMISE À UNE RÉGLEMENTATION ?

La commune de votre localisation est soumise à un PPRN Inondation : Oui

Le PPRN (Plan de Prévention des Risques Naturels) est un document réglementaire destiné à faire connaître les risques et réduire la vulnérabilité des personnes et des biens. Il délimite des zones exposées et définit des conditions d'urbanisme et de gestion des constructions futures et existantes dans les zones à risques. Il définit aussi des mesures de prévention, de protection et de sauvegarde.



Source : BRGM

PPR	Aléa	Préscrit le	Enquêté le	Approuvé le	Révisé le	Annexé au PLU le	Déprescrit / annulé / abrogé le	Révisé
PPRi du Doubs amont secteur 1	Inondation	23/07/2001	22/07/2015	01/06/2016				

RETRAIT-GONFLEMENTS DES SOLS ARGILEUX

La consistance et le volume des sols argileux se modifient en fonction de leur teneur en eau. Lorsque la teneur en eau augmente, le sol devient souple et son volume augmente. On parle alors de « gonflement des argiles ». Un déficit en eau provoquera un assèchement du sol, qui devient dur et cassant. On assiste alors à un phénomène inverse de rétraction ou « retrait des argiles ».

LA LOCALISATION EST-ELLE IMPACTÉE PAR LA PRÉSENCE D'ARGILE ?

Localisation exposée aux retrait-gonflements des sols argileux : Non

Type d'exposition de la localisation :

LA LOCALISATION EST-ELLE SOUMISE À UNE RÉGLEMENTATION ?

La commune de votre localisation est soumise à un PPRN Retrait-gonflements des sols argileux : Non

MOUVEMENTS DE TERRAIN

Un mouvement de terrain est un déplacement d'une partie du sol ou du sous-sol. Le sol est déstabilisé pour des raisons naturelles (la fonte des neiges, une pluviométrie anormalement forte...) ou occasionnées par l'homme : déboisement, exploitation de matériaux ou de nappes aquifères... Un mouvement de terrain peut prendre la forme d'un affaissement ou d'un effondrement, de chutes de pierres, d'éboulements, ou d'un glissement de terrain.

LA LOCALISATION EST-ELLE IMPACTÉE PAR DES MOUVEMENTS DE TERRAIN ?

Mouvements de terrain recensés dans un rayon de 500 m : Non

LA LOCALISATION EST-ELLE SOUMISE À UNE RÉGLEMENTATION ?

La commune de votre localisation est soumise à un PPRN Mouvements de terrain : Non

CAVITÉS SOUTERRAINES

Une cavité souterraine désigne en général un « trou » dans le sol, d'origine naturelle ou occasionné par l'homme. La dégradation de ces cavités par affaissement ou effondrement subite, peut mettre en danger les constructions et les habitants.

LA LOCALISATION EST-ELLE VOISINE D'UNE CAVITÉ SOUTERRAINE ?

Cavités recensées dans un rayon de 500 m : Non

LA LOCALISATION EST-ELLE SOUMISE À UNE RÉGLEMENTATION ?

La commune de votre localisation est soumise à un PPRN Cavités souterraines : Non

SÉISMES

Un séisme ou tremblement de terre se traduit en surface par des vibrations du sol. Ce phénomène résulte de la libération brusque d'énergie accumulée par les contraintes exercées sur les roches.

QUELLE EST L'EXPOSITION SISMIQUE DE LA LOCALISATION ?

Type d'exposition de la localisation : 3 - MODEREE

Un séisme (ou tremblement de terre) correspond à une fracturation (processus tectonique aboutissant à la formation de fractures des roches en profondeur), le long d'une faille généralement préexistante.



Source : BRGM

LA LOCALISATION EST-ELLE SOUMISE À UNE RÉGLEMENTATION ?

La commune de votre localisation est soumise à un PPRN Séismes : Non

POLLUTION DES SOLS, SIS ET ANCIENS SITES INDUSTRIELS

Cette rubrique recense les différents sites qui accueillent ou ont accueilli dans le passé des activités polluantes ou potentiellement polluantes. Différentes bases de données fournissent les informations sur les Sites pollués ou potentiellement pollués (BASOL), les Secteurs d'information sur les sols (SIS) introduits par l'article L.125-6 du code de l'environnement et les Anciens sites industriels et activités de service (BASIAS).

LA LOCALISATION EST-ELLE VOISINE DE SITES POLLUÉS OU POTENTIELLEMENT POLLUÉS (BASOL) ?

Localisation exposée à des sites pollués ou potentiellement pollués dans un rayon de 500 m : Non

LA LOCALISATION EST-ELLE VOISINE D'ANCIENS SITES INDUSTRIELS ET ACTIVITÉS DE SERVICE (BASIAS) ?

Présence d'anciens sites industriels et activités de service dans un rayon de 500 m : Oui

Sur cette carte, sont indiqués les anciens sites industriels et activités de service recensés à partir des archives disponibles, départementales et préfectorales.... La carte représente les implantations dans un rayon de 500 m autour de votre localisation.



Source : BRGM

POLLUTION DES SOLS, SIS ET ANCIENS SITES INDUSTRIELS (SUITE)

LA LOCALISATION EST-ELLE IMPACTÉE PAR LA RÉGLEMENTATION SUR LES SECTEURS D'INFORMATION DES SOLS (SIS) ?

Présence de Secteurs d'Information sur les Sols (SIS) dans un rayon de 1000 m : Non

INSTALLATIONS INDUSTRIELLES

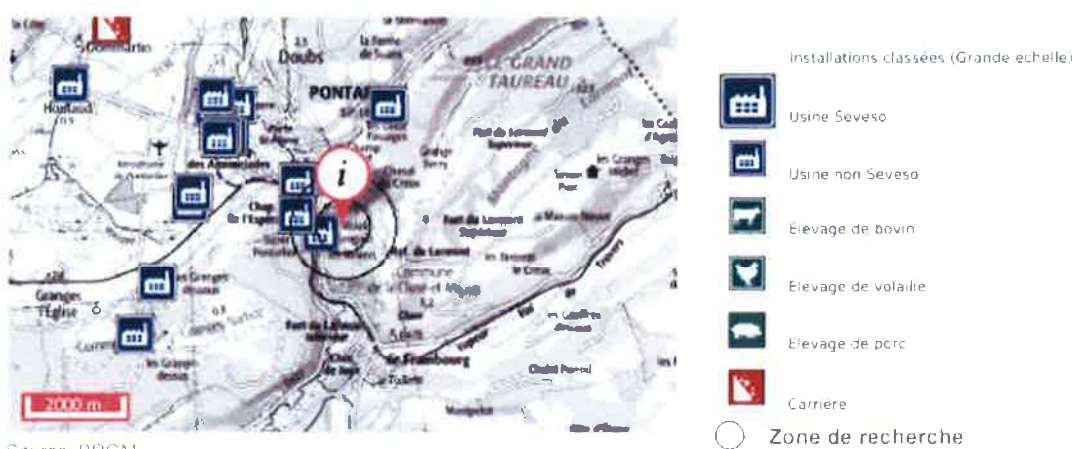
Toute exploitation industrielle ou agricole susceptible de créer des risques ou de provoquer des pollutions ou des nuisances, notamment pour la sécurité et la santé des riverains est une installation classée pour la protection de l'environnement. Cette ICPE est classée dans une nomenclature afin de faire l'objet d'un suivi et d'une autorisation par un de l'état en fonction de sa dangerosité.

LA LOCALISATION EST-ELLE ÊTRE IMPACTÉE PAR DES INSTALLATIONS INDUSTRIELLES ?

Nombre d'installations industrielles concernant votre localisation dans un rayon de 500 m : 5

Nombre d'installations industrielles impactant votre localisation dans un rayon de 1000 m : 5

Les installations industrielles ayant des effets sur l'environnement sont réglementées sous l'appellation Installation Classée pour la Protection de l'Environnement (ICPE). L'exploitation de ces installations est soumise à autorisation de l'Etat. La carte représente les implantations présentes autour de votre localisation. Le rayon choisi a été déterminé en fonction de la pertinence de diffusion de cette information et de l'obligation de diffusion.

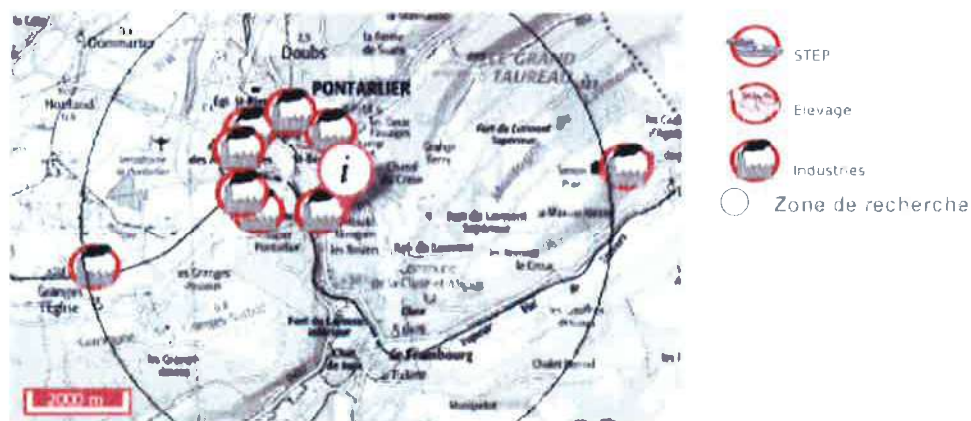


Source : BRGM

LA LOCALISATION EST-ELLE IMPACTÉE PAR DES REJETS POLLUANTS ?

Nombre d'installations industrielles rejetant des polluants concernant votre localisation dans un rayon de 5 km : 9

Ces installations industrielles déclarent des rejets de polluants potentiellement dangereux dans l'air, l'eau ou les sols. La carte représente les implantations présentes autour de votre localisation. Le rayon de 5km a été déterminé en fonction de la pertinence de diffusion de cette information.



Source : BRGM

INSTALLATIONS INDUSTRIELLES (SUITE)

LA LOCALISATION EST-ELLE SOUMISE À UNE RÉGLEMENTATION ?

La commune de votre localisation est soumise à un PPRT Installations industrielles : Non

CANALISATIONS DE MATIÈRES DANGEREUSES

Une canalisation de matières dangereuses achemine du gaz naturel, des produits pétroliers ou chimiques à destination de réseaux de distribution, d'autres ouvrages de transport, d'entreprises industrielles ou commerciales de sites de stockage ou de chargement.

LA LOCALISATION EST-ELLE VOISINE D'UNE CANALISATION DE MATIÈRES DANGEREUSES ?

Localisation exposée à des canalisations de matières dangereuses dans un rayon de 500 m : Oui

La carte représente les implantations présentes autour de votre localisation. Le rayon choisi a été déterminé en fonction de la pertinence de diffusion de cette information et de l'obligation de diffusion.



Source: CEREMA

INSTALLATIONS NUCLÉAIRES

Une installation industrielle mettant en jeu des substances radioactives de fortes activités est réglementée au titre des « installations nucléaires de base » (INB) et est alors placée sous le contrôle de l'Autorité de sûreté nucléaire (ASN).

LA LOCALISATION EST-ELLE CONCERNÉE PAR UNE INSTALLATION NUCLÉAIRE ?

Localisation exposée à des installations nucléaires recensées dans un rayon de 10 km : Non

Localisation exposée à des centrales nucléaires recensées dans un rayon de 20 km : Non

Glossaire

Document d'information communal sur les risques majeurs (DICRIM)

Le décret n° 90-918 du 11 octobre 1990 a défini un partage de responsabilité entre le préfet et le maire pour l'élaboration et la diffusion des documents d'information. La circulaire d'application du 21 avril 1994 demandait au préfet d'établir un dossier départemental des risques majeurs (DDRM) listant les communes à risque et, le cas échéant, un dossier communal synthétique (DCS). La notification de ce DCS par arrêté au maire concerné, devait être suivie d'un document d'information communal sur les risques majeurs (DICRIM) établi par le maire, de sa mise en libre consultation de la population, d'un affichage des consignes et d'actions de communication.

Le décret n° 2004-554 du 09 juin 2004 qui complète le précédent, conforte les deux étapes-clé du DDRM et du DICRIM. Il modifie l'étape intermédiaire du DCS en lui substituant une transmission par le préfet au maire, des informations permettant à ce dernier l'élaboration du DICRIM.

Catastrophe naturelle

Phénomène ou conjonction de phénomènes dont les effets sont particulièrement dommageables.

Cette définition est différente de celle de l'article 1er de la loi n°82-600 du 13 juillet 1982 relative à l'indemnisation des victimes de catastrophes naturelles, qui indique: «sont considérés comme effets des catastrophes naturelles [...] les dommages matériels directs ayant eu pour cause déterminante l'intensité anormale d'un agent naturel, lorsque les mesures habituelles à prendre pour prévenir ces dommages n'ont pu empêcher leur survenance ou n'ont pu être prises ». La catastrophe est ainsi indépendante du niveau des dommages causés. La notion «d'intensité anormale» et le caractère «naturel» d'un phénomène relèvent d'une décision interministérielle qui déclare «l'état de catastrophe naturelle».

Plan de prévention des risques naturels prévisibles (PPRN)

Le plan de prévention des risques naturels (PPRN) créé par la loi du 2 février 1995 constitue aujourd'hui l'un des instruments essentiels de l'action de l'État en matière de prévention des risques naturels, afin de réduire la vulnérabilité des personnes et des biens.

Il est défini par les articles L562-1 et suivants du Code de l'environnement et doit être réalisé dans un délai de 3 ans à compter de la date de prescription. Ce délai peut être prorogé une seule fois de 18 mois. Le PPRN peut être modifié ou révisé.

Le PPRN est une servitude d'utilité publique associée à des sanctions pénales en cas de non-respect de ses prescriptions et à des conséquences en terme d'indemnisations pour catastrophe naturelle.

Le dossier du PPRN contient une note de présentation du contexte et de la procédure qui a été menée, une ou plusieurs cartes de zonage réglementaire délimitant les zones réglementées, et un règlement correspondant à ce zonage.

Ce dossier est approuvé par un arrêté préfectoral, au terme d'une procédure qui comprend l'arrêté de prescription sur la ou les communes concernées, la réalisation d'études pour recenser les phénomènes passés, qualifier l'aléa et définir les enjeux du territoire, en concertation avec les collectivités concernées, et enfin une phase de consultation obligatoire (conseils municipaux et enquête publique).

Le PPRN permet de prendre en compte l'ensemble des risques, dont les inondations, mais aussi les séismes, les mouvements de terrain, les incendies de forêt, les avalanches, etc. Le PPRN relève de la responsabilité de l'État pour maîtriser les constructions dans les zones exposées à un ou plusieurs risques, mais aussi dans celles qui ne sont pas directement exposées, mais où des aménagements pourraient les aggraver. Le champ d'application du règlement couvre les projets nouveaux, et les biens existants. Le PPRN peut également définir et rendre obligatoires des mesures générales de prévention, de protection et de sauvegarde.

Pour obtenir plus de définitions merci de vous référer au glossaire du Ministère de l'Ecologie, du Développement Durable et de l'Energie disponible en ligne à l'adresse suivante : <http://glossaire.prim.net/>.

Catastrophes naturelles

Nombre d'arrêtés de catastrophes naturelles : 4

Inondations, coulées de boue et mouvements de terrain : 1

Code national CATNAT	Début le	Fin le	Arrêté du	Sur le JO du
25PREF19990521	25/12/1999	29/12/1999	29/12/1999	30/12/1999

Inondations et coulées de boue : 3

Code national CATNAT	Début le	Fin le	Arrêté du	Sur le JO du
25PREF19880002	25/09/1987	28/09/1987	25/01/1988	20/02/1988
25PREF19900111	14/02/1990	17/02/1990	16/03/1990	23/03/1990
25PREF19920010	21/12/1991	24/12/1991	21/08/1992	23/08/1992

Précautions d'usage

Ce document est une synthèse non exhaustive des risques naturels et/ou technologiques présents autour d'un lieu choisi par l'internaute. Il résulte de l'intersection géographique entre une localisation donnée et des informations aléas, administratives et réglementaires. La localisation par adresse, pointage sur la carte, ou par GPS, présente des imprécisions dues à divers facteurs : lecture du positionnement, qualité du GPS, référentiel utilisé pour la géolocalisation des données. En ce qui concerne les zonages, la précision de la représentation sur Géorisques par rapport aux cartes de zonage papier officielles n'est pas assurée et un décalage entre les couches est possible. Seules les données ayant fait l'objet par les services de l'Etat, d'une validation officielle sous format papier, font foi. Les informations mises à disposition ne sont pas fournies en vue d'une utilisation particulière, et aucune garantie n'est apportée quant à leur aptitude à un usage particulier.

Description des données

Le site Géorisques.gouv.fr, développé par le BRGM en copropriété avec l'Etat représenté par la direction générale de la prévention des risques (DGPR), présente aux professionnels et au grand public une série d'informations relatives aux risques d'origine naturelle ou technologique sur le territoire français. L'accès et l'utilisation du site impliquent implicitement l'acceptation des conditions générales d'utilisation qui suivent.

Limites de responsabilités

Ni la DGPR, ni le BRGM ni aucune partie ayant concouru à la création, à la réalisation, à la diffusion, à l'hébergement ou à la maintenance de ce site ne pourra être tenu pour responsable de tout dommage direct ou indirect consécutif à l'accès et/ou utilisation de ce site par un internaute. Par ailleurs, les utilisateurs sont pleinement responsables des interrogations qu'ils formulent ainsi que de l'interprétation et de l'utilisation qu'ils font des résultats. La DGPR et le BRGM n'apporte aucune garantie quant à l'exactitude et au caractère exhaustif des informations délivrées. Seules les informations livrées à notre connaissance ont été transposées. De plus, la précision et la représentativité des données n'engagent que la responsabilité de leurs auteurs, dans la mesure où ces informations n'ont pas systématiquement été validées par la DGPR ou le BRGM. De plus, elles ne sont que le reflet de l'état des connaissances disponibles au moment de leur élaboration, de telle sorte que la responsabilité de la DGPR et du BRGM ne saurait être engagée en cas où des investigations nouvelles amèneraient à revoir les caractéristiques de certaines formations. Même si la DGPR ou le BRGM utilise les meilleures techniques disponibles à ce jour pour veiller à la qualité du site, les éléments qu'il comprend peuvent comporter des inexactitudes ou erreurs non intentionnelles. La DGPR et le BRGM remercie par avance les utilisateurs de ce site qui voudraient bien lui communiquer les erreurs ou inexactitudes qu'ils pourraient relever. Les utilisateurs de ce site consultent à leurs risques et périls. La DGPR et le BRGM ne garantit pas le fonctionnement ininterrompu ni le fait que le serveur de ce site soit exempt de virus ou d'autre élément susceptible de créer des dommages. La DGPR et le BRGM peut modifier le contenu de ce site sans avertissement préalable.

Droits d'auteur

Le «Producteur» garantit au «Réutilisateur» le droit personnel, non exclusif et gratuit, de réutilisation de «l'Information» soumise à la présente licence, dans le monde entier et pour une durée illimitée, dans les libertés et les conditions exprimées ci-dessous. Vous êtes Libre de réutiliser «L'Information» :

- Reproduire, copier, publier et transmettre « l'Information » ;
- Diffuser et redistribuer «l'Information» ;
- Adapter, modifier, extraire et transformer à partir de «l'Information», notamment pour créer des «Informations dérivées» ;
- Exploiter « l'Information » à titre commercial, par exemple en la combinant avec d'autres «Informations», ou en l'incluant dans votre propre produit ou application, sous réserve de mentionner la paternité de «l'Information» :
 - sa source (à minima le nom du «Producteur») et la date de sa dernière mise à jour.

Le «Ré-utilisateur» peut notamment s'acquitter de cette condition en indiquant un ou des liens hypertextes (URL) renvoyant vers «l'Information» et assurant une mention effective de sa paternité. Cette mention de paternité ne doit ni conférer un caractère officiel à la réutilisation de «l'Information», ni suggérer une quelconque reconnaissance ou caution par le «Producteur», ou par toute autre entité publique, du «Ré-utilisateur» ou de sa réutilisation.

Accès et disponibilité du service et des liens

Ce site peut contenir des liens et références à des sites Internet appartenant à des tiers. Ces liens et références sont là dans l'intérêt et pour le confort des utilisateurs et ceci n'implique de la part de la DGPR ou du BRGM ni responsabilité, ni approbation des informations contenues dans ces sites.

