

Maître d'Ouvrage**DIRECTION DEPARTEMENTALE DES TERRITOIRES DES HAUTES-PYRENEES**

3 RUE LORDAT
65000 TARBES

Monsieur Philippe FRANÇAIS DEMAY
Email : philippe.francais-demay@hautes-pyrenees.gouv.fr

AMO**OFFICE NATIONAL DES FORETS
RESTAURATION DES TERRAINS EN MONTAGNE****Chargés d'opération**

Laurent LESPINE – Port. : 06.18.75.57.61
Email : laurent.lespine@onf.fr
Edith MICHEL-VILLAZ – Port. : 06.11.13.18.88
Email : edith.michel-villaz@onf.fr

OPERATION :**FORET DOMANIALE DU CAPET - SERS (65120)****Alimentation en Eau potable d'une Base-Vie****MAITRISE D'OEUVRE**

BET Fluides
SA S.E.T.E.S. INGENIERIE Bâtiment/Infrastructure
Thomas SANCHEZ, PDG



14 Avenue des Tilleuls - BP 70932
65009 TARBES Cedex
Email : secretariat.setes@wanadoo.fr

Tél : 05 62 34 25 54
Fax : 05 62 34 44 41

Chargés d'opération :
Christophe DECAIX (CVC)
Joël FOGGIATO (EG)

Email : cd.setes@setes.fr
Email : jf.setes@setes.fr

Port. : 06 43 18 44 29
Port. : 06 70 53 96 60

Administratif : France LACOSTE – Annie LOUSTALET

Etapes mission	ESQ	APD	PRO	DCE	VISA	DET	AOR	OPC
Date				Avril 2025				

Phase DCE**DOSSIER DE CONSULTATION DES ENTREPRISES
Cahier des Clauses Techniques Particulières
(CCTP)****Lot 4 :
Héliportage**

Le 10 avril 2025

Cahier des Clauses Techniques Particulières **(CCTP)**

Ministère de l'Agriculture et de l'Alimentation – ONF – RTM
Alimentation en Eau Potable d'une base-vie en Forêt Domaniale du Capet – Sers (65)

Phase DCE

LOT 4 : **HELIPORTAGE**

SOMMAIRE

04.1	NATURE DES OUVRAGES.....	3
04.2	PRESCRIPTIONS GENERALES	4
04.3	PRESCRIPTIONS PARTICULIERES	5
04.3.1	GENERALITES	5
04.3.2	PREVENTION DES RISQUES	5
04.3.3	EVACUATION DES DECHETS	5
04.3.4	ORGANISATION DES HELIPORTAGES.....	6
04.3.5	ADAPTATION DES PLANS DE VOL - CONTRAINTES ENVIRONNEMENTALES	6
04.3.6	EXPERIENCE DU PILOTE	7
04.3.7	CARACTERISTIQUE DE LA MACHINE.....	7
04.4	DESCRIPTION DES OUVRAGES	8
04.4.1	ETUDES D'EXECUTION	8
04.4.2	MISES EN PLACE	9
04.4.3	ROTATIONS EN PERSONNEL.....	10
04.4.4	ROTATIONS EN MATERIAUX	11

04.1 NATURE DES OUVRAGES

NATURE DES OUVRAGES : Celle-ci contient un récapitulatif simplifié du contenu des travaux à exécuter sans pour autant exclure toutes les prestations générales dues par le titulaire du lot et décrites au chapitre 0 Prescriptions communes à tous les lots.

D'une façon simplifiée mais non exhaustive, les travaux du présent lot sont ceux nécessaires à la réalisation des ouvrages suivants :

- Participation aux réunions de la cellule de chantier
- Mises en place chaque début de journée
- Rotations en personnel
- Rotations en matériaux

Compris toutes suggestions générales et particulières ci-après.

04.2 PRESCRIPTIONS GENERALES

PRESCRIPTIONS GENERALES : celles-ci contiennent les dispositions réglementaires liées au lot concerné sans pour autant exclure toutes les réglementations générales à respecter par le titulaire du lot et citées au chapitre 0 'prescriptions communes à tous les lots'

L'entreprise s'en remettra prioritairement aux documents suivants :

- Code de l'aviation civile
- Règles aéronautiques
- Arrêté du 24 juillet 1991 sur le travail aérien qui fixe les conditions d'utilisation des aéronefs civils en aviation générale
- Guide « héliportage, guide des bonnes pratiques » édité par l'OPPBTP
- Guide « autorisations de survols basses hauteurs exploitations spécialisées » édité par la Direction de la sécurité de l'Aviation civile

Il sera rendu obligatoire pour tous les autres corps d'état une journée de formation relative aux interventions avec héliportage et à l'environnement du site du Capet. Cette formation sera assurée par l'entreprise titulaire du présent lot

Dans l'hypothèse où des intervenants seraient absents à cette formation, une session supplémentaire sera obligatoirement réalisée, à charge du corps d'état défaillant.

04.3 PRESCRIPTIONS PARTICULIERES

PRESCRIPTIONS PARTICULIERES : Celles-ci contiennent les prescriptions particulières liées aux prestations à réaliser.

04.3.1 GENERALITES

Situé au lieu-dit Le Capet, au-dessus de la commune de Barèges, le site ne pourra supporter des modalités d'interventions contraires à la réglementation en vigueur, soit :

- Aucun accès de véhicules terrestres à moteur n'est possible sur le site,
- Aucune piste ou accès pour des véhicules terrestres ne sera créée à cette occasion.

Afin de rendre les travaux possibles dans des conditions acceptables de rentabilité, un groupe électrogène thermique ou pneumatique et l'outillage portatif courant thermique, électrique ou pneumatique seront autorisés sur le site. Cependant, aucun carburant ni huile de moteur ne pourront souiller le site sous peine d'amende.

Sont à la charge du lot héliportage : l'amenée des matériaux et de l'outillage à mesure de l'avancement des travaux de chaque entreprise, l'amenée du personnel le premier jour de chaque semaine, le retour du personnel en fin de semaine (retour uniquement si l'entreprise en a fait la demande).

A la fin des travaux, le site sera nettoyé et l'ensemble des déchets de chantier sera évacué pour recyclage en déchetterie. Aucun feu ne sera autorisé.

Il est entendu que le soumissionnaire appréciera la nature particulière des travaux, les difficultés liées à l'environnement de montagne, à la topographie du terrain et aux contraintes réglementaires.

Il devra également s'être rendu compte des difficultés d'accès, de climat et les conditions de travail.

L'attention du soumissionnaire est attirée sur ce dernier point, en particulier en ce qui concerne l'acheminement des outils et des matériaux.

En tout état de cause, une fois le marché passé, sur la base des prix indiqués par le soumissionnaire, celui-ci ne pourra en aucun cas, par la suite se prévaloir d'un quelconque oubli ou d'une mauvaise prise en compte des conditions de travail, en particulier sur les aspects relatifs à l'accessibilité et aux conditions climatiques, ces aspects étant inhérents à la nature même des travaux.

04.3.2 PREVENTION DES RISQUES

Les prestations se dérouleront dans le cadre d'un Plan Général de Coordination (PGC) réalisé par le coordonnateur SPS. (Décret 94-1159 du 26 décembre 1994)

A l'issue de la visite d'inspection commune avec le CSPS, l'entreprise analysera les risques propres à son activité et les fera apparaître dans son PPSPS de façon non exhaustive les points suivants :

- Le nom et l'adresse de l'entreprise ; l'évolution de l'effectif sur le chantier ; le nom et la qualité de la personne chargée de diriger l'exécution des travaux.
- Les travaux réalisés et le processus de travail pouvant présenter des risques pour les intervenants (mode opératoire).
- Les dispositions à prendre pour prévenir les risques que peuvent encourir les salariés
- Les consignes à observer ou à transmettre aux salariés intervenant sur le chantier
- L'organisation à mettre en place afin d'assurer les premiers secours

04.3.3 EVACUATION DES DECHETS

Au trajet retour de chaque rotation, le prestataire procédera à l'évacuation des déchets, matériaux et outillages non utilisés et à leur dépose sur la DZ en vallée.

L'organisation de ces charges sur le site tant pour l'enlèvement que pour la pose est à la charge du titulaire de chaque lot.

04.3.4 ORGANISATION DES HELIPORTAGES

Pour organiser au mieux ses rotations, le présent lot aura à charge leur mutualisation et leur programmation en échange avec la personne en charge de l'OPC. Il aura aussi pour missions :

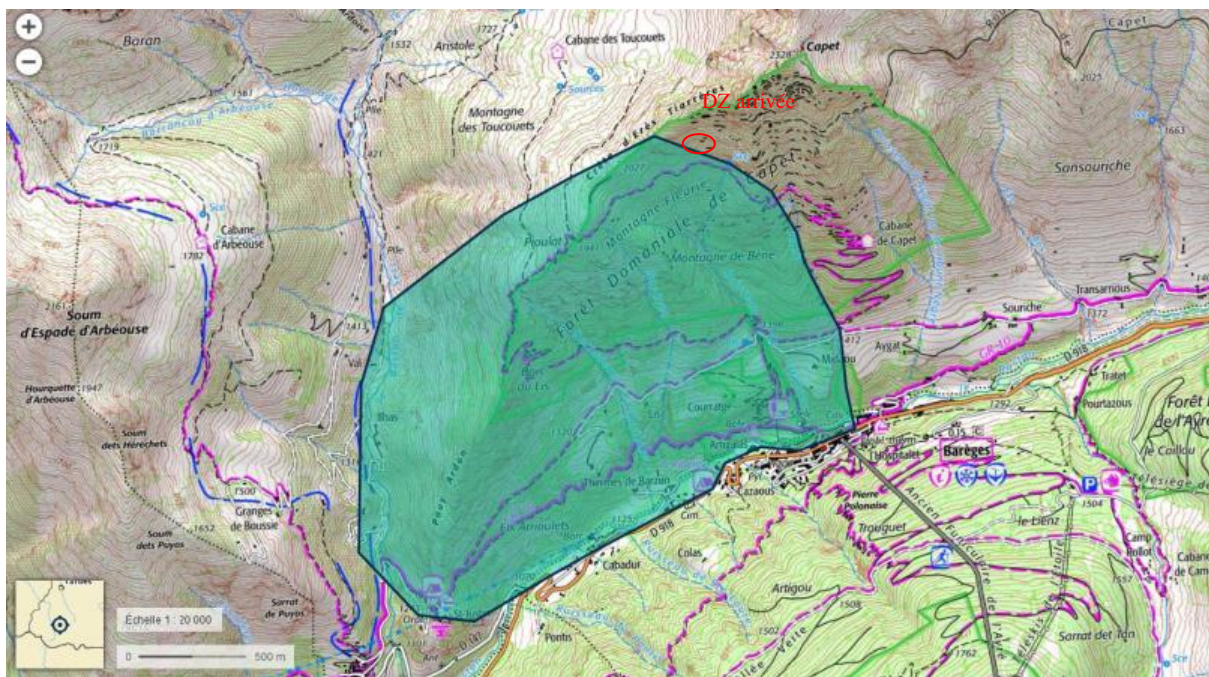
- de former deux référents par corps d'état, pour le conditionnement des transports, l'accrochage et le décrochage des charges (les personnes formées devront être présente en permanence sur le chantier)
- d'anticiper l'acheminement du matériel avant sa mise en œuvre, pour s'affranchir autant que possible des conditions météorologiques

Les modalités, jours et horaires d'héliportage devront également être validés en amont par le maître d'œuvre. En particulier il est précisé ici que tous les vols devront se faire dans le respect de la réglementation.

04.3.5 ADAPTATION DES PLANS DE VOL - CONTRAINTES ENVIRONNEMENTALES

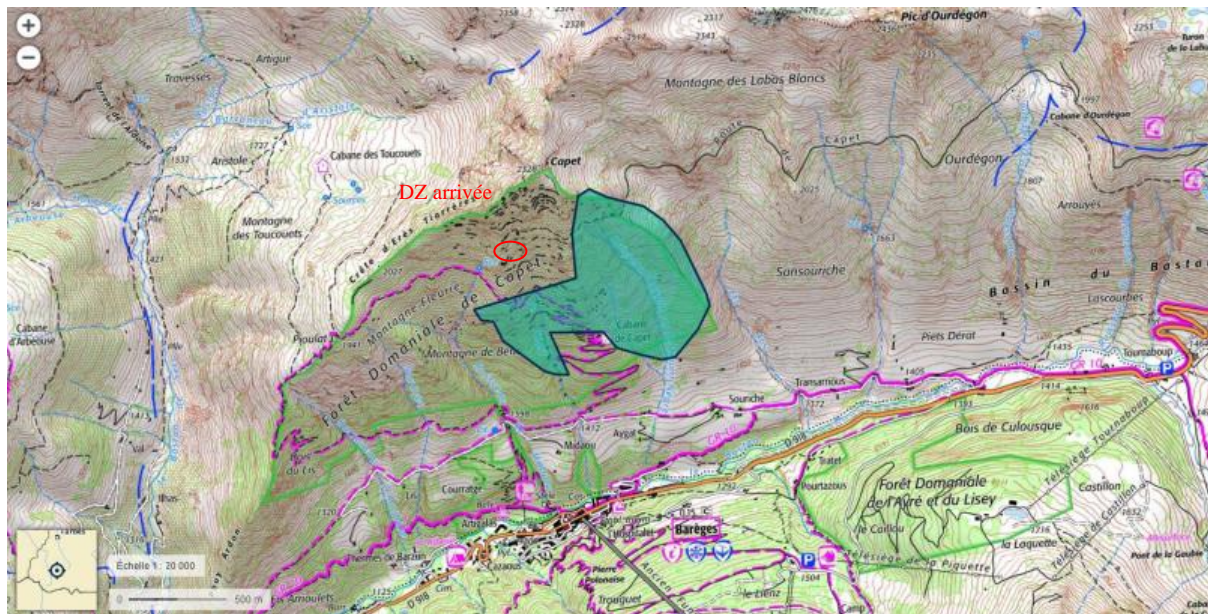
Compte-tenu de la présence avérée d'espèces protégées ou remarquables (Aigle royal et Grand Tétras), le plan de vol devra être adapté afin d'éviter obligatoirement le survol :

- de la zone dite A1 cartographiée ci-dessous, quelle que soit la période de vol.



Zone A1 : survol interdit.

- de la zone dite G1 cartographiée ci-dessous avant le 15 juillet (zone pouvant être survolée ensuite du 15 juillet à fin novembre)



Zone G1 : survol interdit avant le 15 juillet

Avant le 15 juillet, l'approvisionnement du chantier devra donc obligatoirement se faire en passant par le haut de la forêt domaniale du Capet, en évitant par le Nord la zone G1.

Toute rotation qui ne respecterait pas cette prescription d'interdiction de survol ne sera pas décomptée ni donc rémunérée.

04.3.6 EXPERIENCE DU PILOTE

Quel qu'il soit, le pilote devra faire preuve d'une bonne connaissance du site, par son expérience et par sa capacité d'analyse. L'entreprise joindra à son offre une analyse du site, des problématiques susceptibles d'être rencontrées, et de sa façon d'y répondre.

Le pilote devra présenter et justifier une expérience de 5000 heures de vol en montagne au minimum. Il devra être qualifié HESLO 2 et 4 (transport et assemblage de charges par hélicoptère).

En sus du pilote, l'entreprise mettra à disposition en permanence 2 assistants de vol dont l'un au moins aura une qualification spéciale CQP1 (aptitude à travailler sur corde).

04.3.7 CARACTERISTIQUE DE LA MACHINE

L'hélicoptère utilisé sera de type Ecureuil B3 ou techniquement équivalent. Un appareil de type B3e ou techniquement équivalent sera apprécié : à charge de l'entreprise de le valoriser dans le mémoire technique remis avec son offre.

Une fenêtre de travail vertical type Maximum View sera également appréciée : à charge de l'entreprise de le valoriser dans le mémoire technique remis avec son offre.

L'appareil et les assistants de vol devront être équipés d'une radio FM afin d'assurer une communication air-sol de grande qualité. Une radio sera également laissée en permanence à disposition des corps d'état au sol.

Est également prévu inclus dans l'offre de l'entreprise tout le matériel nécessaire au levage et au transport de l'ensemble des matériaux. En particulier les élingues mises à disposition devront être de longueur suffisante pour permettre à la machine de ne pas créer de tourbillons au sol pendant les vols stationnaires.

04.4 DESCRIPTION DES OUVRAGES

Les prestations décrites dans ce lot auront une incidence directe sur la qualité de l'organisation du chantier ainsi que sur le respect des exigences du planning. Elles revêtent donc une importance particulière.

La définition du nombre de rotations et de mises en place nécessaires se fera en 3 phases :

1. Une estimation est jointe dans le CDPGF : l'entreprise établira son offre en se basant sur cette estimation.
2. En réponse à l'appel d'offres, chaque corps d'état précise dans son CDPGF le nombre de rotations d'hélicoptère souhaitées pour réaliser ses ouvrages : matériaux + personnel.
3. Ces informations sont communiquées à l'entreprise titulaire du présent lot qui mettra au point son offre en intégrant ces données : le marché de travaux est notifié sur cette base.

Par ailleurs, l'attention de chaque corps d'état est alertée sur le caractère définitif des informations communiquées par elles au stade de l'offre : en conséquence toute rotation supplémentaire demandée par un corps d'état pendant la phase de chantier sera à sa charge exclusive.

04.4.1 ETUDES D'EXECUTION

Métré : Forfait

Nature : L'entreprise participera à toutes les réunions de chantier jugées nécessaires par la personne en charge de l'OPC, tant en phase de préparation qu'en phase d'exécution.

Ces réunions auront entre autres pour objet :

- Pour l'entreprise :

- * la présentation de son mode opératoire
- * la présentation de l'ensemble de ses contraintes : physiques, dimensionnelles, météorologiques, organisationnelles...
- * la préparation et la réalisation de séances de formation à destination de l'ensemble des corps d'état
- * la définition des DZ de départ et d'arrivée
- * la synthèse avec la personne en charge de l'OPC de la planification de ses interventions
- * la demande de toutes les autorisations nécessaires pour réaliser sa prestation
- * la réalisation et le suivi des plans de vol le cas échéant

- Pour les corps d'état :

- * la confirmation quantitative et calendaire de leurs demandes en termes de mise en place
- * la confirmation quantitative et calendaire de leurs demandes en termes de rotations en personnel
- * la confirmation quantitative et calendaire de leurs demandes en termes de rotations en matériaux

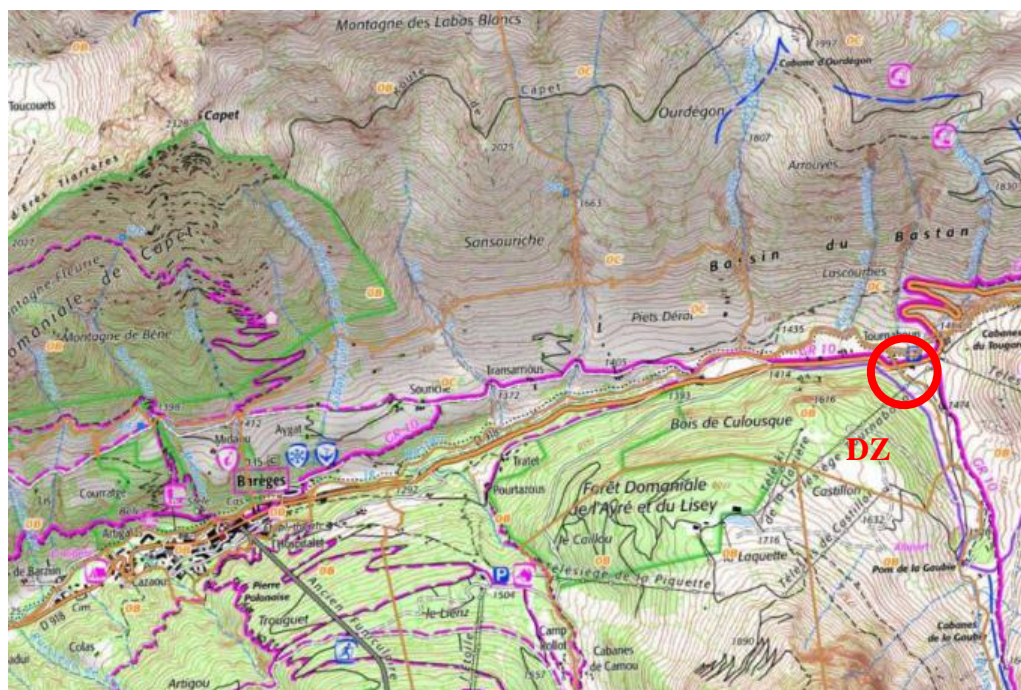
- Pour la personne en charge de l'OPC :

- * l'organisation des réunions dédiées
- * la synthèse entre les demandes des différents lots pour la planification et l'optimisation des rotations

04.4.2 MISES EN PLACE

Métré : U

Nature : Chaque début de journée d'hélicoptage, l'entreprise titulaire du présent lot aura à sa charge l'amenée de son appareil sur la DZ de départ, soit au parking de Tournaboup, à l'altitude de 1464m, sur la route qui mène au col du Tourmalet depuis Barèges.
Elle aura à sa charge toutes les demandes d'autorisation nécessaires pour l'utilisation de cette DZ auprès des autorités compétentes.



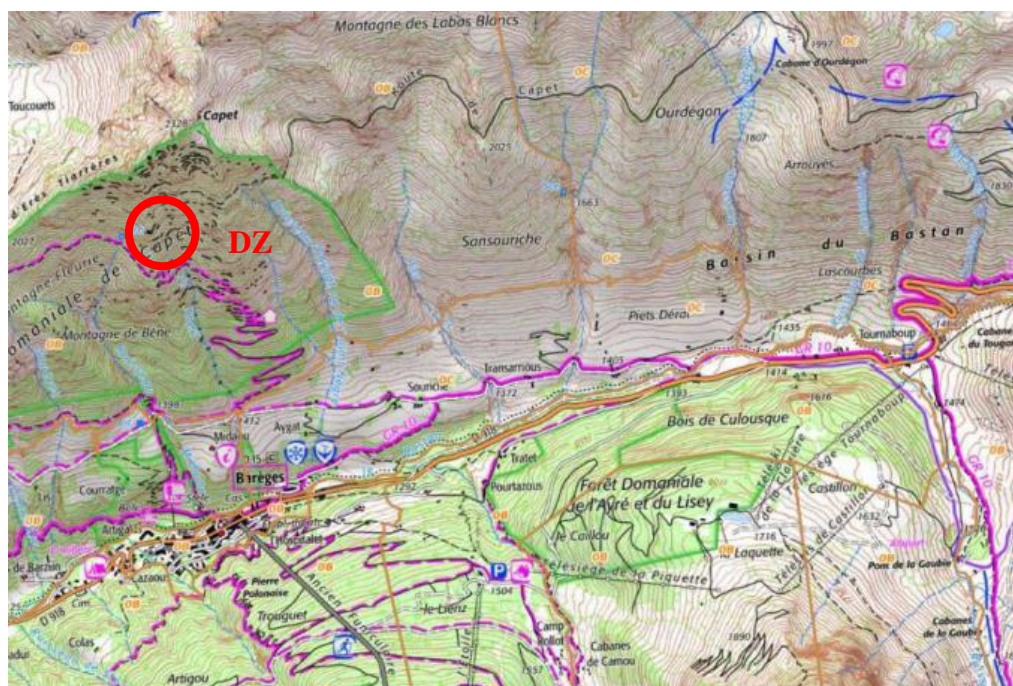
Exceptionnellement certaines charges pourront toutefois être prises au col du Tourmalet. Ces modifications ponctuelles de DZ sont réputées incluses dans l'offre de l'entreprise.

04.4.3 ROTATIONS EN PERSONNEL

Métre : U

Nature : Pour l'acheminement du personnel les prestations seront à réaliser dans les conditions suivantes :

- Départ : DZ au parking de Tournaboup, altitude 1464m
- Arrivée : DZ à l'endroit de l'actuelle base vie, altitude 2070m
- Charge utile : 4 personnes



Ces prestations seront prévues chaque début et chaque fin de semaine suivant planning joint au présent appel d'offres.

Le lundi elles seront à réaliser en début de journée, en amont des rotations en matériaux pour permettre ensuite aux corps d'état de réceptionner les premières charges.

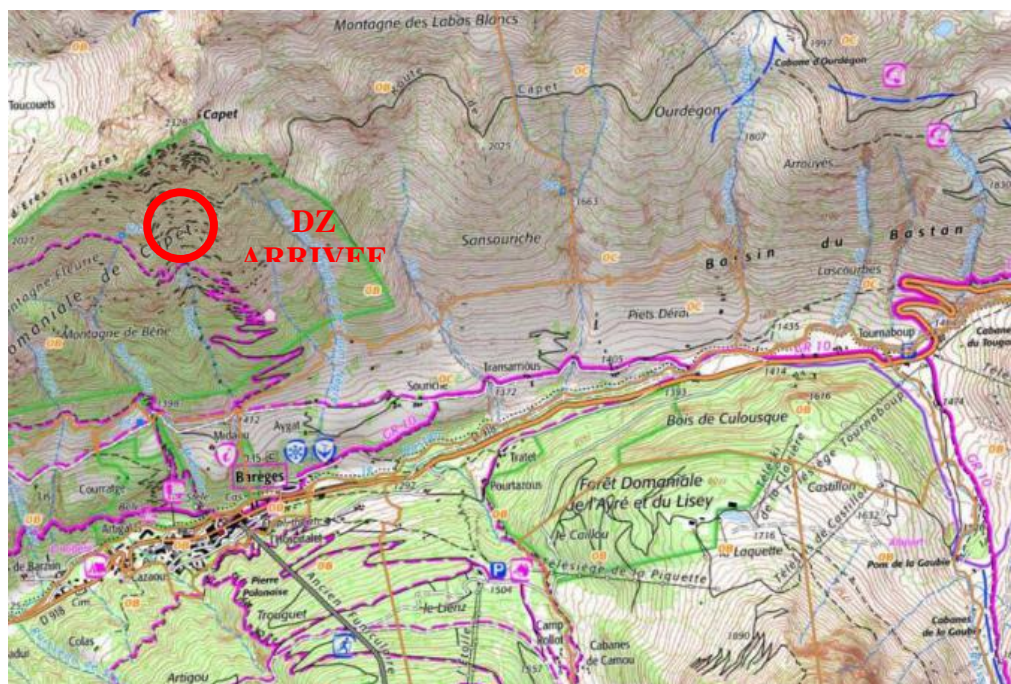
Le vendredi elles seront à réaliser en fin de journée, après les dernières rotations en matériaux. Il est laissé le choix aux entreprises de leur mode de descente en fin de semaine : à pied ou en héliportage.

04.4.4 ROTATIONS EN MATERIAUX

Métre : U

Nature : Pour l'acheminement des matériaux de tous les corps d'état les prestations seront à réaliser dans les conditions suivantes :

- Départ : DZ au parking de Tournaboup, altitude 1464m
- Arrivée : DZ à l'endroit de l'actuelle base vie, altitude 2070m
- Charge utile : 750kg (aller pleine charge, retour déchets de chantier)



Seront à transporter à l'aller :

- Le matériel des entreprises nécessaire à l'exécution des ouvrages
- Les matériaux de construction pour la réalisation des ouvrages

Seront à transporter au retour :

- Les déchets de chantier collectés dans des big-bags au sommet par les corps d'état

Les héliportages sont les seuls moyens d'acheminement des entreprises.

Les approvisionnements du chantier seront anticipés avec 15j d'avance minimum par rapport aux dates d'interventions correspondantes prévues au planning et selon les directives données par la personne en charge de l'OPC.

Les livraisons, puis les empaquetages par volumes de 750kg au maximum seront organisés par chaque corps d'état dans l'aire de stockage et de livraison prévue sur le parking de Tournaboup.

Des demandes de manutention spécifique ou des opérations de pose sur chantier nécessitant un vol stationnaire par exemple pourront être demandées par les corps d'état. Elles seront prises en charge financièrement exclusivement par l'entreprise qui en aura fait la demande.

L'offre du lot d'héliportage est demandée au forfait rotation aller en pleine charge et retour évacuation des déchets.

Elle comprendra toutes les sujétions liées au transport notamment :

- Repérage et signalisation des zones de stockage des matériaux sur l'aire de départ
- Organisation et mise en sécurité des manœuvres de l'hélicoptère et de l'accrochage des charges (aire de départ et aire d'arrivée)
- Matériel d'accrochage et de conditionnement (Big bag, sanglage,...)

Reste à charge des corps d'état encadrés par l'entreprise titulaire du présent lot :

- L'approvisionnement du matériel et matériaux jusqu'à la DZ
- Constitution des charges sur l'aire de départ pour l'aller et aire d'arrivée pour le retour
- Réception du matériel et matériaux sur l'aire d'arrivée
- Réception des déchets sur l'aire d'arrivée