



CCI CÔTES D'ARMOR

CAHIER DES CHARGES

PORT DU LÉGUÉ - PAIMPOL

Renouvellement de Pneumatiques élévateurs et grue

MAÎTRE D'OUVRAGE

Chambre de Commerce et d'Industrie des Côtes d'Armor

16 Rue de Guernesey
CS 10514
22005 Saint-Brieuc Cedex

MAÎTRE D'ŒUVRE

Chambre de Commerce et d'Industrie des Côtes d'Armor

16 Rue de Guernesey
CS 10514
22005 Saint-Brieuc Cedex

SOMMAIRE

1	OBJET DU CONTRAT.....	3
1.1	Objet du présent cahier	3
1.2	Présentation	3
1.3	Durée du marché et plan pluriannuel d'investissement.....	4
2	RAPPELS CCAP, DISPOSITIONS ET PRESCRIPTIONS GÉNÉRALES.....	4
2.1	Pouvoir adjudicateur.....	4
2.2	Allotissement et Décomposition du contrat.....	5
2.3	Documents à fournir par l'entrepreneur du présent lot pour la consultation	5
2.4	Planning	5
2.5	Visite préliminaire.....	6
2.6	Direction des travaux – Achat.....	6
2.7	Prescriptions	7
2.8	Engagements du titulaire du marché	9
2.9	Pénalités	9
2.10	Conditions de résiliation, suspension et de substitution	10
2.11	Litiges	11
3	DESCRIPTION ET CARACTERISTIQUES DES PNEUMATIQUES	11
3.1	Quantité et lieux de livraison	11
3.2	Caractéristiques techniques spécifiques demandées par sites portuaires	11
3.3	Garanties	13
3.4	Réception.....	14
4	Annexes photographiques	15
4.1	Elévateur de Saint-Brieuc le Légué	15
4.2	Elévateur de Paimpol	16
4.3	Grue port de commerce de Saint-Brieuc le Légué.....	17

Nota : L'ensemble du cahier des charges doit être parafé en bas de chaque page puis signer par le représentant légal du candidat, avec tampon de l'entreprise

1 **OBJET DU CONTRAT**

1.1 **Objet du présent cahier**

Le présent Cahier des Clauses Techniques Particulières (CCTP) définit les conditions techniques relatives au remplacement des pneumatiques des élévateurs à bateaux du port du Légué (Réparation Navale) et du port de Paimpol et d'une grue portuaire du port de commerce du Légué.

Il est complété par divers plans et documents techniques fournis en annexe.

1.2 **Présentation**

La Chambre de Commerce et d'Industrie des Côtes d'Armor (CCI 22), en tant que concessionnaire portuaire, gère l'exploitation, l'entretien et la maintenance de 11 ports départementaux et 1 port régional.

Dans le cadre de sa gestion portuaire, la CCI22 doit assurer la maintenance et l'entretien de l'ensemble des équipements portuaires, dont un élévateur à bateau 350T au port de St Brieuc-Légué, un élévateur 70T sur le port de Paimpol, et une grue portuaire sur le port de St Brieuc le Légué.

Le présent Cahier des Clauses Techniques Particulières (C.C.T.P) a pour objet de définir les conditions d'exécution, les prescriptions diverses et la nature des travaux à mettre en œuvre dans le cadre de ce marché.

Le titulaire du marché devra également pendre connaissance de l'ensembles des éléments et Disposition générales et administratifs indiquent au Cahier des Clauses Administratifs Particulières (CCAP) ainsi qu'au cahiers des clauses administratives générales (CCAG).

Pour assurer le bon fonctionnement des élévateurs à bateaux du Légué et de Paimpol, la CCI22 prévoit un remplacement progressif de leurs pneumatiques selon le calendrier suivant :

L'objectif du présent marché est d'effectuer la fourniture, le démontage et remontage des pneumatique inclus mise en décharge agréée de pneumatiques repartie comme suit :

- De base : 16 pneus sur l'élévateur à bateaux du port du Légué (Réparation Navale), incluant la reprise et le recyclage des anciens pneus.
- En option N°1 : le changement de 2 pneus sur l'élévateur à bateaux du port de Paimpol incluant la reprise et le recyclage des anciens pneus.
- En option N°2 : Le changement de 2 roues pleines sur la grue portuaire du port de commerce du Légué incluant la reprise et le recyclage des anciens pneus.

L'entreprise pourra proposer plusieurs modèles et technologies différentes, à condition que les modèles proposés respectent l'ensemble des prescriptions techniques demandées et prescriptions constructrices.

Afin de permettre à la CCI d'effectuer un investissement pluriannuel, cette maintenance sera échelonnée tout en respectant les contraintes budgétaires et en garantissant la continuité des opérations portuaires.

1.3 Durée du marché et plan pluriannuel d'investissement

1.3.1 Durée du contrat

La durée du marché sera notifiée à l'entrepreneur par ordre de service pour une durée de 3 ans.

Cependant, le contrat de délégation de service public (DSP) liant la CCI22 au Département des Côtes d'Armor et/ou la Région Bretagne, arrivant à son terme le 31/12/2025, le titulaire s'engage à accepter la substitution de pouvoir adjudicateur ou la résiliation par le futur concessionnaire ou autorité portuaire (Région Bretagne) sans aucune indemnité. (Voir article 2.10)

En cas de résiliation anticipée du contrat de DSP, avant le terme du présent marché, le titulaire s'engage à accepter la substitution de pouvoir adjudicateur ou la résiliation par le nouveau concessionnaire sans aucune indemnité (Voir article 2.10).

1.3.2 Plan pluriannuelle d'investissement

L'ensemble des 16 pneumatiques de l'élévateur à bateau de St Brieuc ne nécessitant pas un renouvellement immédiat, il est défini une ventilation pluriannuelle de cet investissement sur une durée de 3 ans selon cette répartition :

- 2025 :
 - Entre 4 et 6 pneumatiques pour l'élévateur à bateaux du port de St Brieuc le Légué
 - Option N°1 : 2 pneumatiques pour l'élévateur de Paimpol
 - Option N°1 : 2 roues pour la grue de manutention portuaire du port de commerce de St Brieuc Le Légué
- 2026 : Entre 4 et 6 pneumatiques pour l'élévateur à bateau du port de St Brieuc le Légué
- 2027 : Entre 4 et 6 pneumatiques pour l'élévateur à bateau du port de St Brieuc le Légué

2 RAPPELS CCAP, DISPOSITIONS ET PRESCRIPTIONS GÉNÉRALES

2.1 Pouvoir adjudicateur

La Chambre de Commerce et d'Industrie des côtes d'Armor assure sur cette opération le statut de maître d'ouvrage et maître d'œuvre.

Chambre de Commerce et d'Industrie des côtes d'Armor
16 rue de Guernesey – CS 10514
22 005 Saint-Brieuc cedex 1
Tel : 02 96 78 62 00
E-mail : benjamin.rouault@cotesdarmor.cci.fr

Chambre de Commerce et d'Industrie des Côtes d'Armor	PORT CCI 22	4
B. ROUAULT Responsable Service Technique et Travaux	Renouvellement de Pneumatiques élévateurs et grue	

2.2 Allotissement et Décomposition du contrat

- Le présent marché est constitué d'un lot unique

2.3 Documents à fournir par l'entrepreneur du présent lot pour la consultation

Avec la proposition de candidature, l'entrepreneur devra fournir tous les documents permettant de juger son offre et en particulier :

- Un bordereau détaillé des prix unitaires. Chaque phase du mode opératoire devra être dissociée (installation de chantier, fourniture pneumatiques, dépose, repose, évacuation...).
- Un mémoire technique présentant à minima
 - Des détails sur les pneumatiques proposées (Fiches techniques, ...)
 - Un mode opératoire de pose et dépose sur chaque élévateur, incluant un détail sur le temps d'immobilisation des engins
 - Les mesures pour l'environnement incluant le type de mise en décharge/valorisation des pneumatique et politique RSE prises par l'entreprise.
- Un planning détaillé incluant délais de livraison (inclus montage sur les engins), temps d'immobilisation de l'élévateur, ...

Nota : En cas de non-transmission d'un des éléments sus mentionnés, la CCI pourra déclarer l'offre infructueuse.

2.4 Planning

L'entreprise devra prendre en compte dans son offre les périodes d'intervention suivantes

Élévateur du Légué

- Immobilisation de l'élévateur inférieure ou égale à 2 jours → Programmable toute l'année
- Immobilisation de l'élévateur supérieure à 2 jours → Programmable en octobre/novembre de chaque année uniquement

Grue du Légué

- Intervention programmable en morte eau uniquement (jour de coefficient de marée inférieur à 45)

Élévateur de Paimpol

- Immobilisation de l'élévateur programmable toute l'année

Afin de pouvoir gérer le planning des élévateurs du Légué et de Paimpol, la date des travaux devra être communiquée un mois à l'avance.

L'ensemble de chaque commande transmise devra être réceptionné avant le 30 novembre de chaque année sous peine de pénalité (voir article 2.9)

2.5 Visite préliminaire

Les candidats devront obligatoirement effectuer une visite des équipements et de leur environnement afin d'appréhender au mieux les difficultés sur l'ensemble des travaux et missions demandés.

Aucune plus-value ne sera accordée par manque d'anticipation ou mauvaise appréhension du chantier.

A l'issu des visites en phases de consultation, une attestation de visite devra être remis par la CCI (direction technique travaux). Cette attestation devra être jointe obligatoirement dans l'offre de l'entreprise. Dans le cas contraire, l'offre pourra être considéré comme non recevable

2.6 Direction des travaux – Achat

2.6.1 Du personnel CCI

L'ensemble des missions de **Maitrise d'Œuvre et suivis de dossiers** sont assurées par le Service Technique et Travaux de la Chambre de commerce et d'Industrie des Côtes d'Armor

La Chambre de Commerce et d'Industrie des côtes d'Armor

16 rue de Guernesey – CS 10514

22 005 Saint-Brieuc cedex 1

Tel : 02 96 78 62 00

E-mail : benjamin.rouault@cotesdarmor.cci.fr

Toutes demandes de la part de l'entreprise ne pourront se faire qu'auprès des personnes de la CCI 22 suivantes :

- Le Responsable Technique et Travaux CCI22 (M. ROUAULT B.)
- L'Adjoint au Responsable Technique et Travaux (M. LATIMIER S.)

Toute demande de personne extérieure à la CCI 22 ou non listé précédemment ne pourra se faire sans l'accord du personnel précédemment cité.

Toutes commandes verbales par des personnes autres (internes ou externes CCI22) que les personnes précitées ne pourront être prises en compte et honorée ou non confirmé par un bon de commande CCI22 ne sera honorée.

Nota : toutes questions en phase de consultation des entreprises liées au présent dossier devront être transmise via la plateforme des marchés publics

2.6.2 De l'entreprise titulaire du marché

Dans son Plan d'Assurance Qualité soumis au visa du Maître d'Œuvre, l'entreprise désigne les Responsables du dossier.

Le titulaire du marché sera tenu de maintenir sur le chantier, pendant l'exécution des travaux, un responsable de chantier au courant des techniques de toutes natures employées pour l'exécution des travaux

Le responsable de chantier sera par ailleurs, chargé de représenter l'entreprise pour recevoir notification des ordres de service et des instructions écrites ou verbales et en assurer l'exécution. L'entrepreneur soumet au Maître d'œuvre une copie conforme des pouvoirs donnés en son nom à la personne et aux personnes qu'il a désignées pour le représenter.

Chambre de Commerce et d'Industrie des Côtes d'Armor	PORT CCI 22	6
B. ROUAULT Responsable Service Technique et Travaux	Renouvellement de Pneumatiques élévateurs et grue	

L'entrepreneur doit, d'autre part, disposer sur le chantier et à tous moments d'un chef de chantier qualifié.

Si la conduite d'engin de chantier (chariots élévateurs, nacelles, grues...) s'avère nécessaire pour l'établissement des missions confiées au présent marché, le personnel de l'entreprise devra être titulaire de l'ensemble des autorisations et permis de conduite d'engin.

La maîtrise d'œuvre et le service QHSE de la CCI22 pourra demander de présenter à tous moments les justificatifs de conduite

2.6.3 Bon de commande

L'ordre de service du présent marché pour faire office de bon de commande pour la commande de l'année 2025 uniquement.

Pour tout autre commande (année 2026, année 2027, travaux supplémentaires...) devra faire l'objet d'un bon de commande conforme et établi par la CCI 22.

Aucune commande verbale ou non confirmé par un bon de commande CCI22 ne sera honorée.

2.7 Prescriptions

2.7.1 Générales

Le titulaire du marché devra avoir, préalablement à la remise de son offre, pris connaissance de l'ensemble des plans, pièces écrites et tous les documents utiles à la réalisation des études et des travaux.

Il demandera toutes précisions complémentaires sur ce qui lui semblerait douteux ou incomplet et assurera la vérification de la concordance des plans guides avec les documents contractuels.

Il devra avoir contrôlé toutes les indications des documents de consultation, recueilli tous les renseignements complémentaires éventuels auprès du Maître d'Ouvrage.

Aucune plus-value ne sera accordée à l'entreprise après la signature du marché, pour quelque motif que ce soit, sans accord écrit du Maître d'Ouvrage.

Le titulaire du marché devra avoir pris tous renseignements complémentaires auprès du Maître d'ouvrage, mais également auprès des Services Publics, Municipalités ou Services de l'Etat si cela s'avère nécessaire.

Le titulaire du marché est réputé avoir pleine et entière connaissance des lieux, de la consistance de ses travaux et des difficultés d'exécution éventuelles (travail à la marée, travail en hauteur...).

Il doit s'être rendu sur place pour évaluer exactement la nature des différents travaux.

Le présent document devra être paraphé en bas de chaque page et signé en fin de document par le responsable de la société.

En cas de litige, seul le présent CCTP fera foi. Tout oubli de l'entrepreneur mais qui serait indiqué dans le présent CCTP, sera la charge exclusive de l'entrepreneur. Les plans et les mémoires techniques ne seront utilisés que comme aide à la décision en cas de litige

2.7.2 Etat des lieux

L'Entrepreneur est réputé avoir pleine et entière connaissance des lieux, de la consistance de ses travaux et des difficultés d'exécution éventuelles. Il est censé s'être rendu sur place pour évaluer exactement la nature des différents travaux.

En particulier, l'Entrepreneur s'assurera pour la détermination de son prix, de la qualité des installations et voiries existantes et/ou des terrains ou ouvrages en place (inclus bâtiments).

Toutes les précautions sont à prendre pour éviter des désordres aux ouvrages ou équipements voisins indiqués ou non aux plans.

L'Entrepreneur reste seul responsable pour tous les dommages consécutifs à ses travaux.

L'Entrepreneur devra prendre toutes les précautions et dispositions de sécurité pour éviter les accidents et ce, avant le commencement des travaux.

Durant le chantier et jusqu'à la réception, l'Entrepreneur devra prévoir la protection de des ouvrages et/ou équipements, notamment en cas d'intervention près des dits ouvrages d'une autre entreprise et de ses matériels.

Un état des lieux photographique contradictoire pourra être réalisé en début de mission. Cet état des lieux se fera sur les voiries, les ouvrages **et sur les équipements indiqués** ou non au présent marché (inclus grue, élévateurs, véhicules)

2.7.3 Travaux et activités connexes concomitants

L'attention de l'entrepreneur est attirée sur le fait que d'autres travaux ou activités pourraient être menés en concomitance avec ceux du présent marché.

De plus, un maintien de l'activité portuaire sera réalisé pendant toute la durée du chantier. Pour cela l'entrepreneur ne pourra prétendre à aucune indemnité pour l'éventuel gêne occasionnée et la gestion des interfaces que cela nécessite.

2.7.4 Sécurité et hygiène

Au stade de la consultation, aucun coordinateur sécurité et protection de la santé n'a été retenu. Par conséquent et dans l'attente de la nomination d'un coordinateur SPS (si nécessaire), l'entreprise pourra prendre contact à tout moment avec la responsable HSE de la CCI

Mme Bodin Claudie
16 rue de Guernesey CS 10514
22 005 St Brieuc Cedex
02.96.78.62.15
06.81.00.02.44

Claudie.bodin@cotesdarmor.cci.fr

L'ensemble des entreprises auront obligation de fournir un Plan Particulier de Sécurité et de Protection de la Santé (PPSPS).

La sécurité du chantier sera assurée par la signalisation et la protection de l'entrepreneur, selon les directives données par le Maître d'oeuvre et selon la réglementation en vigueur.

Chambre de Commerce et d'Industrie des Côtes d'Armor	PORT CCI 22	8
B. ROUAULT Responsable Service Technique et Travaux	Renouvellement de Pneumatiques élévateurs et grue	

La signalisation sera adaptée afin d'assurer la sécurité des ouvriers, ainsi que des usagers du port.

Elle devra suivre l'évolution des risques et de l'avancement des travaux.

L'entrepreneur est tenu de se conformer à toutes dispositions légales et réglementaires en vigueur sur l'hygiène et la sécurité des travailleurs du chantier. Il doit veiller à ce que toutes les précautions soient prises pour l'emploi des blindages, appareils de levage et tous les engins mécaniques utilisés sur le chantier. Il est responsable des accidents qui peuvent survenir à ses ouvriers, et aux tiers.

2.8 Engagements du titulaire du marché

2.8.1 Prix

Les prix sont définis fermes, ils sont actualisés dans les conditions prévues par la réglementation en vigueur à la date à laquelle le candidat a fixé son prix dans l'offre (indice BT – indices TP - indice à laquelle la prestation se raccroche). Cette date correspond à la date de remise de l'offre par le titulaire.

Les prix de chaque tranche optionnelle sont actualisés dans les mêmes conditions.

Circonstances imprévisibles : En cas de circonstances imprévisibles, comme une hausse significative des coûts des matières premières, les prix peuvent être révisés. Cependant, cette révision ne peut excéder 50 % de la valeur initiale du marché et le titulaire devra justifier l'imprévisibilité par un rapport validé par la maîtrise d'œuvre et maîtrise d'ouvrage.

Aucune autre plus-value ne sera accordée, quel qu'en soit le motif, notamment en cas d'augmentation du coût de fabrication, mauvaise appréhension du chantier, modification du mode opératoire, conditions météorologique, augmentation du coût des pièces, des pneumatiques, de la main-d'œuvre, du transport....

2.8.2 Caractéristiques conformités et normes

L'entreprise devra s'engager à livrer et remplacer les pneumatiques commandés, en respectant l'ensemble des caractéristiques et options définies au paragraphe 3 du présent cahier des charges.

L'ensemble des pneumatiques devront être conformes et respecter l'ensemble des normes en vigueur pour les pneumatiques d'élévateur à bateaux

En cas de non-respect de ces engagements, la CCI pourra exiger :

- La mise en conformité aux frais du titulaire du marché.
- L'application de pénalités (voir article 2.7 « Pénalités »).

2.9 Pénalités

2.9.1 Pénalité pour retard de livraison

En cas de retard sur les délais de livraison, la CCI 22 appliquera des pénalités de retard fixées à 50 €/jour calendaire de retard, dans la limite de 20 % du montant total du marché

2.9.2 Pénalité pour non-respect des engagements

En cas de non-respect de l'un des engagements mentionnés dans le présent cahier des charges, la CCI 22 se réserve le droit d'appliquer des pénalités équivalentes à 10 % du montant

total du remplacement des pneumatiques par an ne respectant pas les engagements susmentionnés.

Ces pénalités devront être réglées par remboursement auprès de la CCI 22.

2.10 Conditions de résiliation, suspension et de substitution

Révocation pour inexécution des conditions techniques

Si le titulaire du marché ne respecte pas l'une des conditions générales, particulières, spécifiques ou techniques du présent marché, celui-ci pourra être résilié sans indemnité, un mois après une mise en demeure par lettre recommandée avec avis de réception restée sans effet.

De même, en cas de faute lourde du titulaire, et après un avertissement notifié par écrit, le marché pourra être résilié aux torts exclusifs du titulaire.

Sont considérées comme fautes lourdes :

- Le non-respect répété des exigences du présent cahier des charges
- Le non-respect répété des plannings et délais d'intervention et de livraison
- Des entraves répétées à la sécurité portuaire
- Le non-respect des réglementations applicables
- Toute pollution du site

En cas de révocation pour inexécution des conditions techniques, le titulaire devra indemniser la CCI 22 à hauteur de 20 % du montant total du marché notifié sur l'ordre de service et/ou l'acte d'engagement et/ou le bordereau des prix, sans possibilité de contestation.

Résiliation à la demande du titulaire du marché

Le titulaire peut à tout moment demander la résiliation du présent marché. Dans ce cas, il devra en informer la CCI 22 par lettre recommandée avec accusé de réception, au plus tard deux mois avant le 31 décembre de chaque année.

Si la résiliation est demandée par le titulaire, celui-ci devra indemniser la CCI 22 à hauteur de 20 % du montant total du marché notifié sur l'ordre de service et/ou l'acte d'engagement et/ou le bordereau des prix, sans possibilité de contestation.

Les délais de résiliation mentionnés ci-dessus ne pourront être modifiés que par accord écrit entre les deux parties.

Résiliation à la demande de la CCI 22

La CCI22 pourra demander à tout moment, et pour toute raison, la résiliation du présent marché, sans que le titulaire ne puisse s'y opposer.

Cependant, si la résiliation intervient après le 1er août 2025 pour une raison autre que le non-respect des conditions générales, particulières, spécifiques ou techniques du marché, le titulaire pourra prétendre à une indemnisation dans la limite de 5 % du montant total du marché notifié sur l'ordre de service et/ou l'acte d'engagement et/ou le bordereau des prix, sans possibilité de contestation par la CCI 22.

Substitution

En cas de résiliation anticipée du contrat de délégation de service public (concession portuaire) attribué à la CCI22 et conclu entre la Région Bretagne et/ou le Conseil Départemental des Côtes d'Armor avec la CCI des Côtes d'Armor, avant le terme du présent marché, le titulaire s'engage à accepter la substitution du pouvoir adjudicateur.

2.11 Litiges

En cas de litige, seul le présent cahier des charges fera foi.

Tout conflit relatif à l'exécution ou à l'interprétation du présent marché relèvera de la compétence exclusive du Tribunal Administratif de Rennes.

3 DESCRIPTION ET CARACTERISTIQUES DES PNEUMATIQUES

3.1 Quantité et lieux de livraison

- Seize unités réparties sur trois ans à la Réparation Navale du Ligué
- Option 1 : Deux unités à la Réparation Navale de Kerpallud à Paimpol
- Option 2 : Deux unités au port de commerce du Ligué

3.2 Caractéristiques techniques spécifiques demandées par sites portuaires

3.2.1 Port du Ligué

1. Caractéristiques techniques des pneus

- **Référence** : PN 33.5-33
- **Indice de charge** : 44PR
- **Profil** : W5-E-3
- **Joint** : GC 33"
- **Rallonge souple** : Longueur utile 343 mm, référence équivalente 66762-67

2. Prestations attendues

Le prestataire devra exécuter les prestations suivantes :

- **Fourniture des pneus sur 3 ans** : Livraison de **seize (16)** pneus de dimensions **PN 33.5-33 44PR W5-E-33** (ou équivalent), neufs et conformes aux spécifications définies ci-dessus.
- **Montage des pneus** : Remplacement des pneus sur les jantes de l'élévateur du Ligué. Le montage devra être effectué sans endommager les jantes, en respectant les instructions du fabricant.
- **Vérification de la pression** : Après le montage, le prestataire devra s'assurer que la pression des pneus est conforme aux recommandations du fabricant de l'élévateur.
- **Installation des valves** : Fourniture et installation des valves adaptées, conformément aux normes en vigueur.
- **Enlèvement des anciens pneus** : Élimination des pneus usagés de manière conforme aux réglementations environnementales en vigueur.

3. Exigences de qualité

- Les pneus doivent être neufs, sans défauts de fabrication, et être conformes aux normes de sécurité applicables.

- La prestation devra être réalisée par des professionnels qualifiés, ayant l'expérience nécessaire pour effectuer ce type d'intervention.
- Les pneus doivent être adaptés aux conditions de travail spécifiques de l'élévateur du Légué, en tenant compte de la charge maximale, des sols et des conditions climatiques locales.

3.2.2 Port de Paimpol – Option N°1

1. Caractéristiques techniques des pneus

- **Dimensions** : 24.00R35
- **Modèle** : RL-3+ 209B
- **Indice de charge** : 2H
- **Indice de vitesse** : E3
- **Type** : Tubeless (TL)

2. Prestations attendues

Le prestataire devra exécuter les prestations suivantes :

- **Fourniture des pneus** : Livraison de **deux (2)** pneus de dimensions **24.00R35 RL-3+ 209B 2H E3 TL** (ou équivalent), neufs et conformes aux spécifications définies ci-dessus.
- **Montage des pneus** : Remplacement des pneus sur les jantes de l'élévateur de Paimpol. Le montage devra être effectué sans endommager les jantes, en respectant les instructions du fabricant.
- **Vérification de la pression** : Après le montage, le prestataire devra s'assurer que la pression des pneus est conforme aux recommandations du fabricant de l'élévateur.
- **Installation des valves** : Fourniture et installation des valves adaptées, conformément aux normes en vigueur.
- **Enlèvement des anciens pneus** : Élimination des pneus usagés de manière conforme aux réglementations environnementales en vigueur.

3. Exigences de qualité

- Les pneus doivent être neufs, sans défauts de fabrication, et être conformes aux normes de sécurité applicables.
- La prestation devra être réalisée par des professionnels qualifiés, ayant l'expérience nécessaire pour effectuer ce type d'intervention.
- Les pneus doivent être adaptés aux conditions de travail spécifiques de l'élévateur de Paimpol, en tenant compte de la charge maximale, des sols et des conditions climatiques locales.

3.2.3 Port de commerce du Légué – option N°2

1. Caractéristiques techniques des pneus

Les caractéristiques techniques des roues et pneumatiques de la grue du port de commerce du Légué ne sont pas connues. L'entreprise aura en charge de déterminer les caractéristiques techniques lui permettant de réaliser une offre.

2. Prestations attendues

Le prestataire devra exécuter les prestations suivantes :

- **Fourniture des pneus/roues** : Livraison de **deux (2) pneus/ neufs ou occasion** et conformes aux spécifications définies ci-dessus.
- **Montage des pneus/roues** : Remplacement des pneus sur les jantes de la grue. Le montage devra être effectué sans endommager les jantes, en respectant les instructions du fabricant.
- **Enlèvement des anciens pneus/roue** : Élimination des pneus usagés de manière conforme aux réglementations environnementales en vigueur.

3. Exigences de qualité

- Les pneus/roues peuvent être neufs ou occasion, sans défauts de fabrication, et être conformes aux normes de sécurité applicables.
- La prestation devra être réalisée par des professionnels qualifiés, ayant l'expérience nécessaire pour effectuer ce type d'intervention.
- Les pneus doivent être adaptés aux conditions de travail spécifiques de l'élévateur de Paimpol, en tenant compte de la charge maximale, des sols et des conditions climatiques locales.

En cas de non-disponibilité ou d'arrêt de la fabrication de ce type de pneus/roue, mais également dans un but d'optimisation tarifaire, le titulaire du marché pourra proposer des réparations sur l'existant ou le changement complet des 4 roues permettant d'y placer des pneumatiques disponibles.

Dans le cas de ces propositions, le titulaire du marché devra l'indiquer clairement dans son offre et s'engager sur la conformité de ses propositions avec une durée de garantie.

En cas de changement complet des 4 roues, l'entreprise devra également garantir le maintien des caractéristiques techniques de la grue (garde au sol, hauteur de chargement...)

3.3 Garanties

La garantie sur les pneus fournis doit être d'au moins **2 ans** à compter de leur installation, couvrant les défauts de fabrication.

3.4 Réception

- À la fin de l'installation des pneus, une vérification sera effectuée par le représentant de l'entité gestionnaire de l'élévateur pour s'assurer que la prestation a été réalisée conformément aux exigences du CCTP.
- La réception des travaux sera effectuée après une vérification du bon montage des pneus et de la conformité de la pression. Toute anomalie devra être rectifiée par le prestataire dans un délai convenu.
- Un rapport de réception des travaux (Incluant les caractéristiques des pneus) sera rédigé et signé par les deux parties à la fin de l'opération.

Lu et Accepté,

A....., le.....

L'Entrepreneur

Saint Brieuc, le

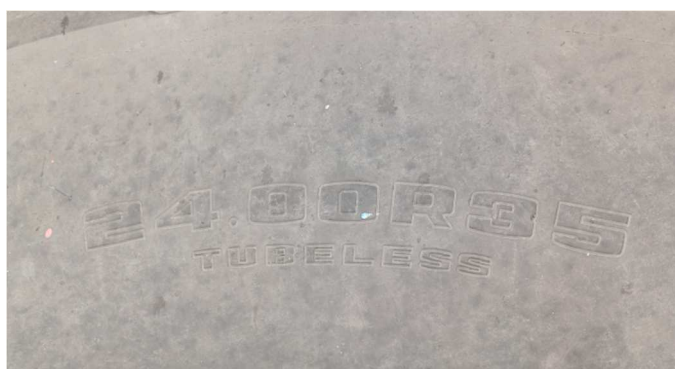
Le Représentant légal de la CCI22

4 ANNEXES PHOTOGRAPHIQUES

4.1 Elévateur de Saint-Brieuc le Légué



4.2 Elévateur de Paimpol



4.3 Grue port de commerce de Saint-Brieuc le Légué

