



MARCHES DE L'OFFICE NATIONAL DES FORÊTS

**ACQUISITION D'EQUIPEMENTS DE CARTOGRAPHIE ET TOPOGRAPHIE  
TERRESTRES ET AEROPORTEES POUR LA RECHERCHE FORESTIERE EN  
GUYANE**

**CAHIER DES CLAUSES PARTICULIERES  
(CCP)**

**Marché à procédure adaptée**

(passé en application des articles L.2113-10 et R.2113-1, L.2123-1 et R.2123-1 du Code de la commande publique)

**MARCHÉ N°2025-7100-15**

**Objet de la consultation**

Le présent marché a pour objet l'achat de matériels de cartographie et topographie, drone et scanners aéroportés et mobiles, pour équiper l'ONF dans ses activités de recherche forestière en Guyane.

**Pouvoir adjudicateur**

Le Pouvoir adjudicateur est l'Office national des forêts, établissement public à caractère industriel et commercial, immatriculé sous le numéro unique d'identification SIRET 662 043 116 PARIS RCS.

Direction Territoriale de Guyane – 541 Route de Montabo - CS 87002 – 97 300 Cayenne.  
Tél : 05-94-25-53-70

**Personne signataire**

La personne signataire du marché est Monsieur François KORYSKO, Directeur Territorial Guyane de l'Office National des Forêts.

|  |           |
|--|-----------|
| <b>MARCHÉ À PROCÉDURE ADAPTÉE.....</b>   | <b>1</b>  |
| <b>(PASSÉ EN APPLICATION DES ARTICLES L.2113-10 ET R.2113-1, L.2123-1 ET R.2123-1 DU CODE DE LA COMMANDE PUBLIQUE) .....</b>   | <b>1</b>  |
| <b>1. IDENTIFICATION DU POUVOIR ADJUDICATEUR.....</b>  | <b>4</b>  |
| 1.1. POUVOIR ADJUDICATEUR.....   | 4         |
| 1.2. PERSONNE EN CHARGE DE L'EXÉCUTION ET DU SUIVI .....   | 4         |
| 1.3. PERSONNE HABILITÉE À DONNER LES RENSEIGNEMENTS PRÉVUS AUX ARTICLES R.2191-60 ET R.2191-61 DU CODE DE LA COMMANDE PUBLIQUE (NANTISSEMENTS OU CESSIONS DE CRÉANCES) ..... | 4         |
| 1.4. SERVICE AUPRÈS DUQUEL DES RENSEIGNEMENTS D'ORDRE TECHNIQUE PEUVENT ÊTRE OBTENUS.....  | 4         |
| 1.5. COMPTABLE ASSIGNATAIRE DES PAIEMENTS .....  | 4         |
| <b>2. CONTEXTE – OBJET - PROCEDURE .....</b>   | <b>5</b>  |
| 2.1. OBJET DU MARCHÉ .....   | 5         |
| 2.2. PROCÉDURE.....  | 5         |
| 2.3. CLASSIFICATION CPV .....  | 5         |
| <b>3. CARACTERISTIQUES DU MARCHÉ.....</b>  | <b>5</b>  |
| 3.1. ALLOTISSEMENT – LIEUX D'EXÉCUTION – MONTANT DE COMMANDE .....   | 5         |
| 3.2. FORME DU MARCHÉ .....   | 5         |
| 3.3. CLAUSE DE RÉEXAMEN .....  | 5         |
| 3.4. PRESTATIONS SIMILAIRES.....   | 6         |
| 3.5. DURÉE ET DÉLAIS D'EXÉCUTION .....   | 6         |
| 3.6. CLAUSE D'EXCLUSIVITÉ.....   | 6         |
| <b>4. DOCUMENTS CONSTITUTIFS DU MARCHÉ .....</b>   | <b>6</b>  |
| <b>5. PRIX ET MODALITES DE REGLEMENT .....</b>   | <b>6</b>  |
| 5.1. UNITÉ MONÉTAIRE .....   | 6         |
| 5.2. FORME ET CONTENU DES PRIX .....   | 6         |
| 5.3. MODALITÉS ESSENTIELLES DE PAIEMENT .....  | 7         |
| <b>5.3.1. FACTURATION .....</b>  | <b>7</b>  |
| <b>5.3.2. TRANSMISSION DES FACTURES .....</b>  | <b>7</b>  |
| <b>5.3.3. PAIEMENT DES SOUS-TRAITANTS .....</b>  | <b>7</b>  |
| <b>5.3.4. DÉLAI GLOBAL DE PAIEMENT .....</b>   | <b>8</b>  |
| <b>5.3.5. NANTISSEMENT OU CESSION DE CRÉANCE .....</b>   | <b>9</b>  |
| 5.4. AVANCE .....  | 9         |
| 5.5. NANTISSEMENT OU CESSION DE CRÉANCE .....  | 9         |
| <b>6. PENALITES .....</b>  | <b>9</b>  |
| 6.1. MODALITÉS DE MISE EN ŒUVRE .....  | 9         |
| 6.2. PÉNALITÉS POUR NON-CONFORMITÉ DES FORMALITÉS RELATIVES AU TRAVAIL DISSIMULÉ .....   | 10        |
| <b>7. DROIT, LANGUE .....</b>  | <b>10</b> |
| <b>8. ASSURANCE.....</b>   | <b>10</b> |
| <b>9. PROTECTION DE LA MAIN D'ŒUVRE ET DES CONDITIONS DE TRAVAIL .....</b>   | <b>10</b> |
| 9.1. TRAVAILLEURS ÉTRANGERS .....  | 10        |
| 9.2. TRAVAIL CLANDESTIN .....  | 11        |
| 9.3. TRAVAILLEURS D'APTITUDES PHYSIQUES RESTREINTES .....  | 11        |
| 9.4. HYGIÈNE ET SÉCURITÉ DES SALARIÉS .....  | 11        |

|            |   |           |
|------------|---|-----------|
| 9.5.       | LE TITULAIRE ASSURE SA PROPRE SÉCURITÉ ET CELLE DE SES SALARIÉS DANS LE STRICT RESPECT DE LA RÉGLEMENTATION. PIÈCES ET ATTESTATIONS À FOURNIR ..... | 11        |
| <b>10.</b> | <b>RESILIATION .....</b>  | <b>11</b> |
| <b>11.</b> | <b>MODALITES DE RECEPTION .....</b>   | <b>11</b> |
| 11.1.      | VÉRIFICATIONS ET ADMISSION .....  | 11        |
| 11.2.      | GARANTIES .....   | 12        |
| <b>12.</b> | <b>SPECIFICATIONS TECHNIQUES .....</b>  | <b>12</b> |
| 12.1.      | LOT 1 – DRONE PROFESSIONNEL POLYVALENT AVEC CAMÉRA MULTI-CAPTEUR ET SCANNER LIDAR LÉGER .....   | 12        |
| 12.2.      | LOT 2 – SCANNER LIDAR MOBILE À TECHNOLOGIE SLAM (LOCALISATION ET CARTOGRAPHIE SIMULTANÉES) ....   | 13        |
| 12.3.      | PRÉPARATION DE LA COMMANDE ET LIVRAISON .....   | 13        |
| <b>13.</b> | <b>CLAUSE ENVIRONNEMENTALE .....</b>  | <b>13</b> |
| <b>14.</b> | <b>DEROGATIONS AU CCAG .....</b>  | <b>14</b> |

## **1. IDENTIFICATION DU POUVOIR ADJUDICATEUR**

### **1.1. Pouvoir adjudicateur**

Le Pouvoir adjudicateur est l'Office national des forêts, établissement public à caractère industriel et commercial, immatriculé sous le numéro unique d'identification SIRET 662 043 116 PARIS RCS et plus précisément la Direction Territoriale de Guyane – 541 Route de Montabo - CS 87002 - 97300 Cayenne

☎ : 05-94-25-53-70

### **1.2. Personne en charge de l'exécution et du suivi**

La personne habilitée en charge du suivi et de l'exécution du marché est Madame Caroline BEDEAU, Responsable du pôle RDI de Cayenne.

☎ : 06 94 20 76 75 ✉ : [caroline.bedeau@onf.fr](mailto:caroline.bedeau@onf.fr)

### **1.3. Personne habilitée à donner les renseignements prévus aux articles R.2191-60 et R.2191-61 du code de la commande publique (nantissements ou cessions de créances)**

Monsieur Quentin BOUNAN, Responsable achats, Service Affaires Générales 541 Route de Montabo, CS87002 - 97300 Cayenne ✉ [quentin.bounan@onf.fr](mailto:quentin.bounan@onf.fr)

### **1.4. Service auprès duquel des renseignements d'ordre technique peuvent être obtenus**

La personne habilitée à donner des renseignements d'ordre technique est Madame Caroline BEDEAU, Responsable du pôle RDI de Cayenne.

☎ : 06 94 20 76 75 ✉ : [caroline.bedeau@onf.fr](mailto:caroline.bedeau@onf.fr)

### **1.5. Comptable assignataire des paiements**

Le comptable assignataire des paiements est Madame l'Agent comptable secondaire de l'Office national des forêts – Antilles Guyane – Office national des forêts - CS n° 11100 - 97207 Fort-De-France Cédex.

☎ : 05 96 60 70 70 - ✉ : [acs.dfa@onf.fr](mailto:acs.dfa@onf.fr)

## 2. CONTEXTE – OBJET - PROCEDURE

### 2.1. Objet du marché

Le présent marché a pour objet l'achat de matériels de cartographie et topographie, drone et scanners aéroportés et mobiles, pour équiper l'ONF dans ses activités de recherche forestière en Guyane.

### 2.2. Procédure

Il s'agit d'un marché à procédure adaptée en application des articles L.2123-1 et R.2123-1 à R.2123-5 du Code de la commande publique.

### 2.3. Classification CPV

La référence à la nomenclature communautaire (nomenclature CPV) est la suivante :

|            |   |
|------------|---|
| 35613000   | Véhicules aériens sans pilote   |
| 38290000-4 | Instruments et matériels de télémétrie, d'hydrographie, d'océanographie et d'hydrologie |

## 3. CARACTERISTIQUES DU MARCHE

### 3.1. Allotissement – Lieux d'exécution – Montant de commande

Le marché est séparé en deux lots distincts qui se décomposent ainsi :

|       |  |
|-------|--|
| Lot 1 | Drone professionnel polyvalent avec caméra multi-capteur et scanner lidar léger    |
| Lot 2 | Scanner Lidar mobile à technologie SLAM (localisation et cartographie simultanées) |

Le lieu d'exécution est le territoire de la Guyane.

### 3.2. Forme du marché

Le marché prend la forme d'un marché à tranches optionnelles.

### 3.3. Clause de réexamen

Conformément aux articles L2194-1 et R2194-1 du code de la commande publique, le marché peut être modifié lorsque les modifications, quel que soit leur montant, ont été prévues dans les documents contractuels initiaux sous la forme de clauses de réexamen, dont des clauses de variation du prix ou d'options claires, précises et sans équivoque.

Ainsi, il est prévu une clause de réexamen pour les lots 1 et 2 de ce marché pour l'acquisition des matériels suivants :

#### Lot1

| Article  | Qté | Spécifications  |
|--|-----|---|
| Batterie                                       | 6   | Batterie intelligente TB65  |
| Valise de charge                               | 1   | Valise de charge pour TB65 / WB37<br>emplacements TB65 : 8<br>emplacements WB37 : 4 |
| Hélices supplémentaires (paire)                | 4   | Type 2110s  |
| Protection avec pare-soleil pour radiocommande | 2   | Protection avec pare-soleil pour radiocommande DJI RC Plus                          |

## Lot 2

| Article                     | Qté | Spécifications  |
|-----------------------------|-----|---|
| Kit de colorisation – Mount | 1   | Emesent Hovermap kit colorisation : GoPro Camera Mount pour Hero 9                |
| Kit de colorisation - GoPro | 1   | Emesent Hovermap kit colorisation : GoPro Hero 9 (carte SD incluse minimum 64 Gb) |
| Kit Tablette                | 1   | Tablette Samsung Galaxy Tab Active Pro et kit support tablette                    |
| Batterie                    | 1   | Batterie avec monture en V 97 Wh, pour Hovermap St-X                              |
| Cibles                      | 18  | Cibles réfléchives, 50cm de diamètre, pour Hovermap ST-X                          |

### 3.4. Prestations similaires

En cas d'éventuels achats similaires, l'ONF pourra recourir aux modifications des marchés (art. R.2194-2 à 4 du Code de la commande publique) ou aux marchés ayant pour objet la réalisation de prestations similaires (art R.2122-7 du Code de la commande publique). Le montant de ces prestations similaires ne pourra excéder 20% du montant initial du marché.

### 3.5. Durée et délais d'exécution

La durée du marché est équivalente à la durée d'exécution des prestations. La durée d'exécution des prestations est celle indiquée par le titulaire dans son offre.

Dans tous les cas, la date limite de livraison au transitaire ne pourra dépasser le 20/06/2025.

### 3.6. Clause d'exclusivité

Sans objet.

## 4. DOCUMENTS CONSTITUTIFS DU MARCHÉ

Les documents contractuels constitutifs du présent marché sont, par ordre de priorité décroissante :

- L'Acte d'Engagement et ses annexes financières ;
- Le présent Cahier des Clauses Particulières (CCP), dont l'exemplaire original, conservé dans les archives de l'ONF, fait seule foi ;
- Le Cahier des Clauses Administratives Générales (CCAG) applicable aux marchés de fournitures courantes et de services dans sa version la plus récente ;
- L'offre du titulaire, dont le mémoire technique ;
- Les éventuels actes spéciaux de sous-traitance et leurs éventuels actes modificatifs, postérieurs à la notification du marché.

En cas de contradiction ou de différence entre les pièces constitutives du marché, ces dernières prévalent dans l'ordre où elles sont énumérées ci-dessus.

## 5. PRIX ET MODALITES DE REGLEMENT

### 5.1. Unité monétaire

L'unité monétaire du marché est l'euro.

### 5.2. Forme et contenu des prix

Les prix sont forfaitaires. Ils sont fermes et définitifs.

### **5.3. Modalités essentielles de paiement**

#### **5.3.1. Facturation**

La transmission des factures seront envoyées de façon dématérialisée dans les conditions précisées ci-après à l'article 5.3.2.

Les factures comportent les informations suivantes :

- Intitulé d'adresse : Agence Comptable Secondaire Antilles-Guyane
- Numéro de facture
- le nom et l'adresse du titulaire ;
- le numéro du marché : 2025-7100-15
- le numéro d'engagement du bon de commande,
- le détail des prestations réalisées, objet de la facturation ;
- le prix HT
- référence du compte postal ou bancaire du titulaire ;
- la date d'établissement de la facture.

Les factures ne respectant pas ce formalisme seront refusées par l'ONF.

#### **5.3.2. Transmission des factures**

En application des dispositions de l'article L.2192-1 du Code de la commande publique, la transmission des factures s'effectue obligatoirement de manière électronique et sécurisée via le portail CHORUS Pro disponible à l'adresse suivante : <https://chorus-pro.gouv.fr>

Les informations nécessaires pour le portail Chorus Pro sont les suivantes :

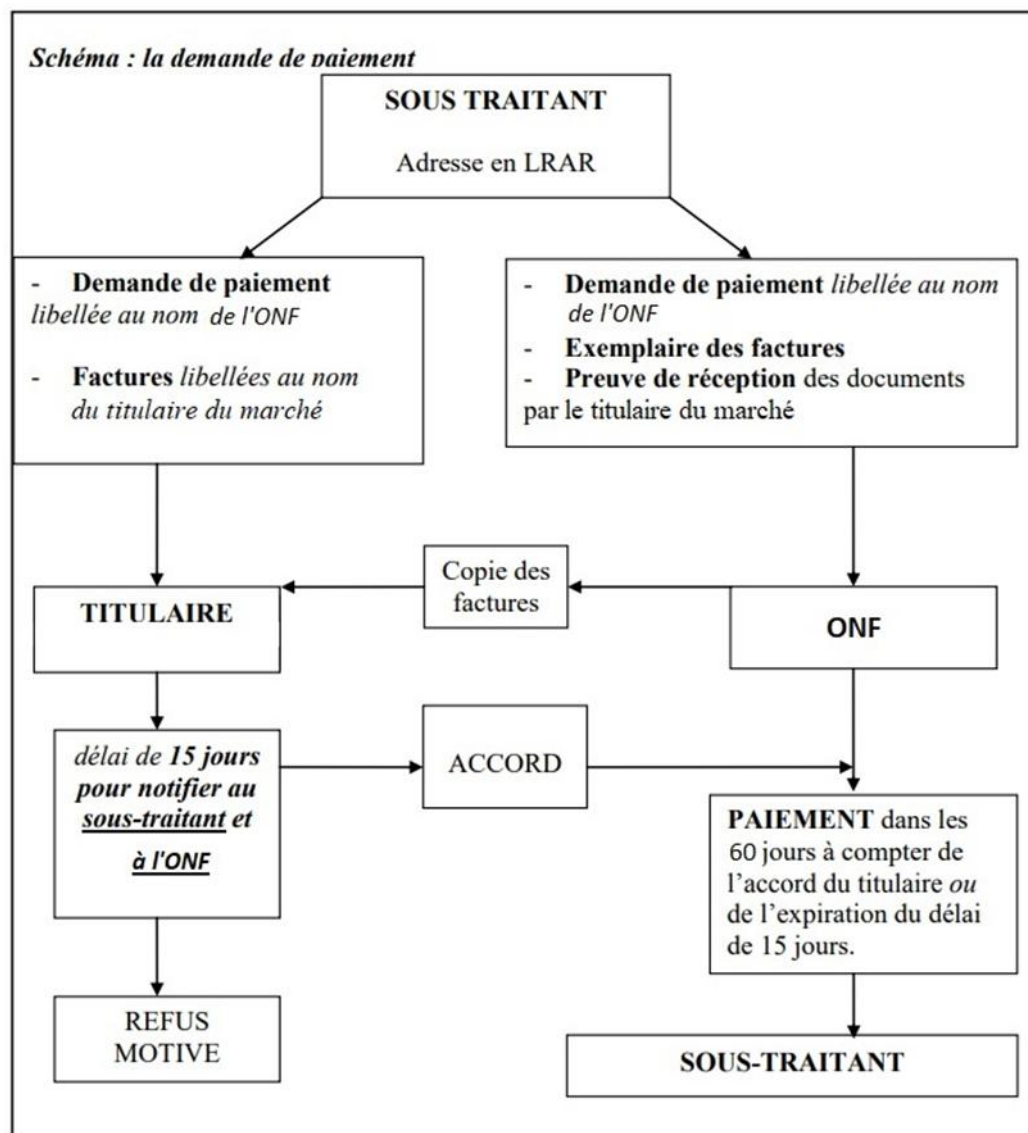
- Numéro du marché : n° 2025-7100-15
- Numéro d'engagement juridique : Bon de commande crée dans SAP et signé par l'ONF sous format
- Numéro d'identification : Le SIRET de la DT de l'ONF : 662043116 00 497
- Numéro de service exécutant : Ce numéro n'existe pas pour l'ONF.

#### **5.3.3. Paiement des sous-traitants**

Lorsque le montant du contrat de sous-traitance est égal ou supérieur à 600 € T.T.C, le sous-traitant, qui a été accepté et dont les conditions de paiement ont été agréées par le représentant du pouvoir adjudicateur, est payé directement, pour la partie du marché dont il assure l'exécution.

Pour le sous-traitant, le titulaire de la commande joint une attestation de paiement direct indiquant la somme à régler directement à chaque sous-traitant concerné ou motive le refus de paiement. Ce montant tient compte d'une éventuelle variation des prix prévue dans le contrat de sous-traitance.

Le sous-traitant envoie sa demande de paiement selon les modalités exposées au 6.3.4. Facturation ci-dessus.



(Les documents peuvent être envoyés par lettre recommandée avec accusé de réception ou par mail).

Lorsque le sous-traitant utilise le portail public de facturation mentionné à l'article L. 2192-5, il y dépose sa demande de paiement sans autre formalité. Le titulaire dispose de quinze jours à compter de ce dépôt pour accepter ou refuser la demande de paiement sur ce portail.

#### 5.3.4. Délai global de paiement

Le paiement des sommes dues au titulaire sera effectué par le comptable assignataire de l'ONF par virement sur le compte bancaire ou postal du titulaire qui fournira un relevé d'identité bancaire du compte sur lequel seront effectués les paiements.

Le délai global de paiement du présent marché est fixé à 40 jours maximum pour les marchés de service forestier et à 60 jours maximum pour les autres marchés.

Ce délai court à compter de la date de dépôt de la facture sur la plateforme Chorus (ou de la demande de paiement pour les sous-traitants de 1er rang).

Le délai global de paiement sera automatiquement suspendu :

- si le Titulaire adresse sa demande de paiement à une autre adresse que celle fixée à l'article "facturation" du présent marché,



- si la facture comporte des prix différents de ceux prévus au marché ou des erreurs ou incohérences ne permettant pas son règlement,
- si le contrôle de la prestation prévu dans les documents contractuels n'a pas donné lieu à une admission.

Dans ce cas, une notification sera faite au Titulaire précisant les motifs s'opposant au paiement et les justificatifs complémentaires à fournir.

Le délai global de paiement est alors suspendu jusqu'à la remise de la totalité des justifications réclamées.

Le dépassement du délai global de paiement ouvre, de plein droit, le versement d'intérêts moratoires.

Le taux des intérêts moratoires est égal au taux d'intérêt appliqué par la Banque centrale européenne à ses opérations principales de refinancement les plus récentes, en vigueur au premier jour du semestre de l'année civile au cours duquel les intérêts moratoires ont commencé à courir, majoré de huit points.

Le retard de paiement donne également lieu au versement d'une indemnité forfaitaire pour frais de recouvrement, d'un montant de 40 euros.

Lorsque les frais de recouvrement exposés sont supérieurs au montant ci-dessus, le Titulaire peut demander au représentant du pouvoir adjudicateur une indemnisation complémentaire, sur justification.

#### **5.3.5. Nantissement ou cession de créance**

Le Titulaire pourra céder ou nantir sa créance, en partie ou en totalité, dans le respect des dispositions prévues par les articles R.2191-45 à R.2191-63 du code de la commande publique.

#### **5.4. Avance**

Une avance forfaitaire pourra être versée conformément aux articles R.2191-3 à 19 et R.2193-17 à 21 du Code de la commande publique.

Le remboursement de l'avance forfaitaire sera effectué conformément aux articles R.2191-3 à R.2191-19.

#### **5.5. Nantissement ou cession de créance**

Le Titulaire pourra céder ou nantir sa créance, en partie ou en totalité, dans le respect des dispositions prévues par les articles R.2191-45 à R.2191-63 du code de la commande publique.

### **6. PENALITES**

Toute violation des clauses du présent marché pourra être sanctionnée dans le cadre des dispositions prévues aux CCAG FCS.

En dérogation à l'article 14 du CCAG FCS, le montant maximum des pénalités est fixé à 20% du montant total du bon de commande.

L'ONF se réserve le droit d'appliquer également les pénalités suivantes :

| CATÉGORIE                               | MONTANT € HT | APPLICATION        |
|---|--------------|--------------------|
| Retard dans l'exécution des prestations | 200€         | Par jour de retard |

#### **6.1. Modalités de mise en œuvre**

Quelle que soit la cause des pénalités, les réfections et toutes mesures modifiant les prix des soumissions seront retenues sur les factures suivantes.

Si elles n'étaient pas appliquées dans ces conditions, l'ONF pourrait les recouvrer par toutes voies de droit.

Les pénalités sont cumulables.

Si le titulaire se trouve dans l'impossibilité de respecter les délais contractuels, il lui incombe de signaler au représentant du pouvoir adjudicateur avant l'expiration de ces délais, les causes n'étant pas de son fait et qui font obstacle à l'exécution de la commande.

## **6.2. Pénalités pour non-conformité des formalités relatives au travail dissimulé**

Conformément à l'article L8222-6 du code du travail, si le Titulaire ne s'acquitte pas des formalités mentionnées aux articles L8221-3 à L8221-5 du même code, il pourra lui être appliqué, après mise en demeure restée sans effet, une pénalité journalière de 100 € HT, dans la limite des amendes encourues, en application des articles L8224-1, L8224-2 et L8224-5, et de 10 % du montant de la commande.

## **7. DROIT, LANGUE**

Les dispositions qui ne sont pas expressément prévues par le présent CCAP seront réglées conformément aux prescriptions du code de la commande publique.

Lorsqu'ils n'auront pu faire l'objet d'un règlement amiable entre les parties, les litiges survenus à l'occasion de l'exécution du présent marché seront de la compétence exclusive des juridictions administratives dans le ressort duquel le présent marché est exécuté. En cas de litige, le droit français est seul applicable. Le tribunal compétent est le tribunal administratif de Cayenne.

Tous les documents constituant, accompagnant ou cités à l'appui de la candidature et de l'offre doivent être rédigés en français. Les documents rédigés en langue étrangère sont néanmoins acceptés s'ils sont accompagnés d'une traduction en langue française dont l'exactitude est certifiée par un traducteur expert auprès des tribunaux (tribunaux français ou tribunaux du pays du candidat) et dont le nom et l'adresse seront indiqués.

Dans le cadre de l'exécution de ce marché, en tant que de besoin, le titulaire désignera un correspondant parlant français.

## **8. ASSURANCE**

Les titulaires du marché doivent avoir souscrit un contrat d'assurance qui demeurera en cours de validité pendant la durée d'exécution du marché, garantissant les conséquences pécuniaires de la responsabilité civile professionnelle qu'ils peuvent encourir en cas de dommages corporels et/ou matériels causés au personnel de l'ONF ou à des tiers, à ses biens et aux biens appartenant à l'ONF ou à des tiers à l'occasion des prestations, objet du marché.

Les titulaires s'engagent à souscrire une assurance suffisante et doivent produire à toute demande de l'ONF une attestation mise à jour de son assureur indiquant la nature, le montant et la durée de la garantie.

## **9. PROTECTION DE LA MAIN D'ŒUVRE ET DES CONDITIONS DE TRAVAIL**

Le Titulaire doit se conformer strictement :

- aux lois, décrets, circulaires, et autres textes réglementaires se rapportant à l'emploi des travailleurs étrangers en situation irrégulière et aux règles d'emploi d'un salarié dans le secteur public ;
- aux textes législatifs et réglementaires en vigueur en matière de sécurité sociale, législation du travail, législation fiscale.

### **9.1. Travailleurs étrangers**

Les titulaires du marché fournissent la liste nominative des salariés étrangers qu'ils emploient et qui sont soumis à l'autorisation de travail mentionnée aux articles L.5221-2, 3 et 11 du code du travail. Cette liste précise, pour chaque salarié, sa date d'embauche, sa nationalité ainsi que le type et le numéro d'ordre du titre valant autorisation de travail et justifiant de la régularité de la situation de son entreprise en vertu soit de dispositions législatives ou réglementaires soit de traités ou accords internationaux.

Le personnel étranger figure sur le registre de chantier que le titulaire met à disposition du chef de projet ONF pendant l'exécution des commandes.

## **9.2. Travail clandestin**

Les titulaires doivent remettre au maître de l'ouvrage, tous les six mois durant l'exécution du marché, la pièce mentionnée aux articles D. 8254-2 à D.8254-5 du code du travail.

Les titulaires du marché s'engagent sur l'honneur à justifier de la régularité de la situation de son entreprise au regard des articles du code du travail relatifs au travail clandestin.

Les dispositions du présent article s'appliquent en cas de sous-traitance.

## **9.3. Travailleurs d'aptitudes physiques restreintes**

La proportion maximale des travailleurs d'aptitudes restreintes et leur rémunération par rapport au nombre total des travailleurs de la même catégorie employés à l'exécution des prestations faisant l'objet du marché seront conformes à la réglementation en vigueur.

## **9.4. Hygiène et sécurité des salariés**

Le titulaire prend dans l'organisation et l'exécution de son travail, à ses frais et sous sa responsabilité, toutes les mesures d'ordre et de sécurité propres à éviter des accidents, tant à l'égard du personnel qu'à l'égard des usagers des pistes forestières. Il est tenu d'observer tous les règlements et consignes de l'ONF.

En particulier, le titulaire doit prendre en considération la présence de chantiers d'exploitation forestière dans le secteur (circulation de véhicules et d'engins à forts empattements sur les pistes forestières d'accès aux chantiers, présence de machines à proximité de l'emprise des travaux).

## **9.5. Le titulaire assure sa propre sécurité et celle de ses salariés dans le strict respect de la réglementation. Pièces et attestations à fournir**

Conformément aux dispositions de l'article R.2143-7 du code de la commande publique, des articles L8222-1 à L8222-3, R8222-1 du code du travail, les titulaires sont tenus de produire tous les six mois et ce, de la notification jusqu'à la fin de l'exécution du marché, l'ensemble des documents exigés au titre des articles D8222-5 ou D8222-7 et D8222-8 du Code du travail.

Afin de s'assurer de la bonne gestion des obligations légales et de conformité des titulaires, les documents seront à enregistrer sur la plateforme B2B nommée ACTRADIS : [www.actradis.fr](http://www.actradis.fr)

L'inscription et l'utilisation du service ACTRADIS est obligatoire pour l'exécution du présent marché. Les titulaires devront s'y conformer dans les 6 mois qui suivent la notification du marché, sous peine de pénalité.

## **10. RESILIATION**

Le marché pourra être résilié selon les dispositions du CCAG-FCS.

## **11. MODALITES DE RECEPTION**

### **11.1. Vérifications et admission**

Les opérations de vérification s'effectuent à la demande du titulaire, en une seule fois, au plus tard le dernier jour du délai de livraison du marché, ou à la demande de l'ONF, acceptée du titulaire. Un sursis de livraison peut être accordé au titulaire lorsqu'une cause qui n'est pas de son fait met obstacle à l'exécution du marché dans le délai contractuel.

L'admission est prononcée sur le document co-signé du titulaire et de l'ONF intitulé « Opération de vérification valant admission ».

Les cas d'ajournement et de réfaction sont traités selon les pièces générales (CCAG FCS 2021) et mentionnés dans le document susvisé.

## 11.2. Garanties

Les prestations font l'objet d'une garantie d'un an. Le point de départ du délai de garantie est la date de notification de la décision d'admission.

Le délai de la garantie dite "de bon fonctionnement" applicable aux éléments d'équipements est fixé à deux ans (article 1792-3 du code civil).

## 12. SPECIFICATIONS TECHNIQUES

### 12.1. Lot 1 – Drone professionnel polyvalent avec caméra multi-capteur et scanner lidar léger

| Article  | Quantité | Spécifications  | Tranche            |
|--|----------|---|--------------------|
| Drone professionnel polyvalent                 | 1        | Type : DJI Matrice 350 RTK<br>Spécifications minimales : <ul style="list-style-type: none"><li>• Prise en charge de charges utiles multiples</li><li>• Module RTK intégré</li></ul> Livré avec les accessoires minimums : <ul style="list-style-type: none"><li>• Radiocommande RC plus x1</li><li>• Batterie WB37 pour RC plus x1</li><li>• Valise de transport x1</li></ul> Garantie et Assistance 2 ans inclus | Ferme              |
| Homologation                                   | 1        | Homologation scénario S-S2-S3 + C5 conforme MOC2511   | Ferme              |
| Batterie                                       | 6        | Batterie intelligente TB65  | Clause de réexamen |
| Valise de charge                               | 1        | Valise de charge pour TB65 / WB37<br>emplacements TB65 : 8<br>emplacements WB37 : 4   | Clause de réexamen |
| Hélices supplémentaires (paire)                | 4        | Type 2110s  | Clause de réexamen |
| Protection avec pare-soleil pour radiocommande | 2        | Protection avec pare-soleil pour radiocommande DJI RC Plus  | Clause de réexamen |
| Scanner lidar                                  | 1        | Type : DJI Zenmuse L2<br>Montable sur drone DJI Matrice 350 RTK<br>Garantie et Assistance minimum 2 ans incluant le remplacement en cas de casse  | Ferme              |
| Caméra multi-capteurs                          | 1        | Type : DJI Zenmuse H30<br>Montable sur drone DJI Matrice 350 RTK<br>Garantie et Assistance minimum 2 ans incluant le remplacement en cas de casse   | Ferme              |
| Service et Assistance                          | 1        | SAV professionnels<br>Hotline assistance<br>Minimum 2 ans   | Ferme              |

## 12.2. Lot 2 – Scanner Lidar mobile à technologie SLAM (localisation et cartographie simultanées)

| Article                     | Quantité | Spécifications   | Tranche            |
|-----------------------------|----------|--|--------------------|
| Capteur Lidar SLAM          | 1        | Type : Emesent Hovermap ST-X<br>Montable sur drone DJI Matrice 350 RTK<br><br>Livré avec les accessoires minimums : <ul style="list-style-type: none"><li>• Valise de transport x1</li><li>• Batterie x1</li><li>• Poignée main x1</li><li>• Câble batterie 150 cm x1</li><li>• Câble de batterie drone 35cm x1</li><li>• Clip batterie ceinture x1</li><li>• Chargeur</li><li>• Guide utilisateur</li></ul> | Ferme              |
| Kit de colorisation – Mount | 1        | Emesent Hovermap kit colorisation : GoPro Camera Mount pour Hero 9   | Clause de réexamen |
| Kit de colorisation - GoPro | 1        | Emesent Hovermap kit colorisation : GoPro Hero 9 (carte SD inclue minimum 64 Gb)   | Clause de réexamen |
| Kit Tablette                | 1        | Tablette Samsung Galaxy Tab Active Pro et kit support tablette   | Clause de réexamen |
| Batterie                    | 1        | Batterie avec monture en V 97 Wh, pour Hovermap St-X   | Clause de réexamen |
| Cibles                      | 18       | Cibles réfléchives, 50cm de diamètre, pour Hovermap ST-X   | Clause de réexamen |
| Sac à dos de scan           | 1        | Sac à dos de scan pour Hovermap ST-X   | Ferme              |
| Logiciel post-traitement    | 1        | Compatible avec le capteur Lidar SLAM Mapping - Version Autonomy Level 0<br>Activation et abonnement de 3 ans<br>La date d'activation doit être maîtrisée par l'ONF  | Ferme              |
| Service et Assistance       | 1        | SAV professionnels<br>Hotline assistance<br>Minimum 3 ans  | Ferme              |

## 12.3. Préparation de la commande et livraison

Les frais liés à la préparation de commande, incluant si nécessaire toute particularité nécessaire au transport maritime vers l'Outre-Mer, font l'objet d'une ligne spécifique pour chaque lot à remplir au détail du prix global et forfaitaire (DPGF).

Pour chaque lot, la commande sera prise en charge par un transitaire mobilisé spécifiquement par l'ONF pour le transport vers la Guyane, directement dans les locaux du titulaire.

Les délais de disponibilité sont à indiquer à l'ONF dans l'offre technique.

## 13. CLAUSE ENVIRONNEMENTALE

L'ONF s'est engagé, dans le cadre de la gestion durable des forêts, dans une politique environnementale impliquant le respect de mesures destinées à réduire les impacts significatifs des activités sur l'environnement.

En conséquence, l'ONF attend de tous ses cocontractants – acheteurs, fournisseurs, titulaires de services..., qu'ils apportent une attention soutenue aux stipulations des cahiers des charges et aux clauses particulières intégrant des mesures de protection de l'environnement. Le co-contractant reconnaît être parfaitement informé de cette exigence de l'ONF et s'engage à en informer ses salariés, fournisseurs et titulaires et sous-traitants divers susceptibles d'intervenir dans le cadre de l'exécution de son contrat principal le liant à l'ONF.

#### **14. DEROGATIONS AU CCAG**

Le présent document déroge au CCAG FCS sur les articles :

- Article 14 du CCAG FCS (pénalité pour retard) ;