

Réalisation de l'extension GM3 du CHU de Clermont-Ferrand, restructuration des Urgences et désamiantage et restructuration du bâtiment HC

MAITRISE D'OUVRAGE :

CHU DE CLERMONT-FERRAND

Direction des Travaux de l'Environnement et de la Sécurité
58 Rue Montalembert
63003 Clermont-Ferrand

TEL : 04 73 75 07 50



CONTRÔLEUR TECHNIQUE

Bureau Veritas Construction - Région Auvergne
5 rue du Bois Joli CS90002 -
63800 Couron d'Auvergne

TEL : 04 73 14 37 50

COORDONNATEUR SPS

SOCOTEC Agence Construction & Immobilier Clermont-Ferrand

19 Av. Léonard de Vinci
63000 Clermont-Ferrand

TEL : 04 73 44 27 00

AMO BIM

BIM in Motion

Tour Pacific, 11 cours Valmy,
92800 Paris La Défense

TEL : 06 14 08 49 26

MAITRISE D'OEUVRE :

ARCHITECTES

Architecture Studio (mandataire)

10 rue Lacuée, 75012 Paris
Tél : 01 43 45 18 00

architecturestudio,

TEL : 01 43 45 18 00

BET Structure

ITC

9 rue Louis Rosier,
63063 Clermont-Ferrand



TEL : 04 73 26 58 58

BET Fluides

BET CHOLET

11 rue de la Gantière,
63 000 Clermont- Ferrand



TEL : 04 73 28 60 50

Economiste de la construction

ECO-CITES

9 b Rue Jules Cesar
75012 Paris

écocités,

TEL : 01 40 02 02 00

BET HQE

ADRET

837 Av. de Bruxelles,
83500 La Seyne-sur-Mer



TEL : 04 94 10 87 50

Acousticien

AVA

15 rue Fondary,
75015 Paris



TEL : 01 45 58 30 13

Flux et logistique

NS CONSEIL

3 boulevard de Stalingrad
92320 Chatillon



TEL : 09 80 49 68 75

SOUS-TRAITANTS :

ANTEA - PELAGOS - STUDIO FAHRENHEIT - REALIS OPC

--

ECH. :	Date : Août 2025	Vérifié par :	Validé par :
--------	------------------	---------------	--------------

CLF8	DCE	.	.							
Affaire	Phase	Numéro	Emetteur	Bâtiment	Type	Niveau	Découpage	Discipline	Indice	

Table des matières

1. Objet du marché.....	2
2. Principes généraux	2
2.1 Déroulement des travaux en site occupé	2
2.2 Sensibilisation et formation du personnel :	2
2.3 Des mesures particulières seront à mettre en œuvre sur le site et notamment :	3
2.3.1 Isolement des zones de chantier à l’extérieur :	3
2.3.2 Isolement des zones de chantier à l’intérieur :	3
2.3.3 Approvisionnement, évacuation des déchets, circulation des ouvriers :	3
2.4 Déroulement du chantier :	4
2.5 Horaires des travaux :	4
2.6 Nuisances sonores :	4
2.7 Stationnement des véhicules des personnels de chantier :	4
2.8 Personnel de chantier :	5
2.9 Intervention des entreprises hors Opération dans le bâtiment non réceptionné	5
3. Phasage	6
3.1 Préambule	6
3.2 Phases	6
3.2.1 Phase 1.0 Préparation (plan Architecture Studio 412002)	6
3.2.2 Phase 1.1	8
3.2.3 Phase 2 (plans Architecture Studio 412006, 412006, 412007 et 41008)	13
3.2.4 Phase 2.1 (plan Architecture Studio 412010)	14
3.2.5 Phase 2.2 (plan Architecture Studio 412011)	15
3.2.6 Phase 2.3 (plan Architecture Studio 412012)	15
3.2.7 Phase 3 (plan Architecture Studio 412013)	16
4. Annexes : Flux de circulation existants propres au fonctionnement du CHU durant les phases de travaux	17

1. Objet du marché

Les travaux consistent à la création d'un bâtiment «GM3» et de la restructuration du bâtiment «HC» de l'établissement Hôpital «Gabriel MONTPIED» CHU de Clermont-Ferrand (63).

Le projet consiste notamment à créer 272 lits d'hospitalisation, des services de consultation, réanimation, urgence.

Le bâtiment existant « HC » sera abaissé de 3 niveaux (R+10/9/8) et entièrement réaménagé suite au désamiantage.

Ce bâtiment « HC » sera en communication avec le nouveau bâtiment « GM3 » élevé à R+5 et hélistation en toiture R+6 sur un niveau de sous-sol.

Le bâtiment «GM3» comportera des passerelles de jonction avec les bâtiments voisins (urgences, laboratoire, chirurgie) comportant notamment pour certains des plateaux techniques interventionnels.

Le niveau R-1 sera à usage de locaux des personnels (vestiaires).

Cette opération est à réaliser par phases successives, suivant un phasage conduisant à des livraisons par phases fonctionnelles, conformément au Cahier des clauses communes de chantier, aux plans de phasage et au planning prévisionnel joints au dossier de consultation.

2. Principes généraux

2.1 Déroulement des travaux en site occupé

Les travaux se dérouleront en milieu occupé sur un site en fonctionnement.

Les entreprises devront prendre en compte toutes les dispositions décrites dans la "**charte de chantier à faible nuisance**".

Les entreprises doivent avoir en permanence à l'esprit, la nécessité d'éviter le bruit, les vibrations éventuelles suivant les zones de travail et la dispersion des poussières (emploi d'engins et de matériels adaptés).

Il est également rappelé que l'ensemble des pièces du dossier de consultation et plus particulièrement le phasage et le planning prévisionnel des travaux, ont été élaborés de façon à assurer la continuité des services et des soins prodigués par le Centre Hospitalier. En conséquence, les entreprises s'engagent à produire et mettre en place tous les moyens matériels et humains afin de respecter ces différents impératifs.

Les conséquences financières sont intégrées dans le prix forfaitaire des entreprises conformément au phasage et planning prévisionnel joint au dossier de consultation.

2.2 Sensibilisation et formation du personnel :

L'entreprise accompagnée par les services du Centre Hospitalier fera régulièrement une campagne de sensibilisation auprès de tous les intervenants sur le chantier, y compris VRD et démolisseurs, campagne ayant pour but d'expliquer notamment :

- En quoi consiste l'aspergillose invasive nosocomiale (A.I.N.) qui est une infection acquise ou se révélant à l'hôpital.
- Les risques encourus par les travaux en site occupé
- Les enjeux
- Les méthodes à mettre en œuvre
- Etc. ...

Cette sensibilisation consiste à assurer une formation à chacun des intervenants. Cette formation étant assurée par les entreprises sous contrôle du service d'hygiène du Centre Hospitalier.

En outre, les consignes générales concernant les précautions à prendre seront affichées en permanence dans la base vie ainsi que sur le chantier.

2.3 Des mesures particulières seront à mettre en œuvre sur le site et notamment :

2.3.1 Isolement des zones de chantier à l'extérieur :

Les zones de travaux seront isolées par des clôtures réalisées en parois opaques et seront lestées en pied. Elles auront une hauteur de 2.00 m minimum. L'implantation ainsi que les quantités de ces clôtures évolueront en cours de chantier suivant les différentes phases de travaux (voir carnet de phasage). Elles seront pourvues de portails double vantaux opaques de même hauteur.

2.3.2 Isolement des zones de chantier à l'intérieur :

L'ensemble des travaux seront exécutés au cœur de services en fonctionnement. L'entreprise tiendra donc compte de cet état de fait, et prendra toutes dispositions nécessaires afin de protéger les ouvrages et les personnes :

Protections des sols, murs et mobiliers divers dans les locaux par bâchage ou polyane.

Cloisonnements provisoires, travaux comprenant :

- Dépose et repose soignées de faux plafonds au droit des zones non concernées par les travaux.
- Mise en œuvre de cloisonnements en panneaux OSB aux 2 faces compris toutes sujétions de fixations et d'ossatures et montants complémentaires
- Remplissage entre montants d'ossature par la mise en œuvre de panneaux de laine minérale de 80 mm d'épaisseur pour coupure thermique vis-à-vis de l'extérieur
- Un film polyane sera rajouté sur la face interne au droit de ces cloisonnements afin de garantir une étanchéité parfaite
- Mise en œuvre d'un film pare-pluie sur la face extérieure
- Les trous et les interstices subsistants seront rebouchés soigneusement par tous moyens appropriés
- Ces cloisonnements provisoires seront déposés en fonction de l'avancement des travaux et du phasage.
- Ces cloisonnements devront assurer une étanchéité parfaite entre la zone chantier les services demeurant en fonctionnement.

Calfeutrements étanches provisoires, travaux comprenant :

- Calfeutrements étanches au droit des portes existantes conservées au droit des zones de travaux.

2.3.3 Approvisionnement, évacuation des déchets, circulation des ouvriers :

- L'accès au chantier (personnel et matériaux) se fera par les circuits précis selon des séquences horaires à définir de manière à effectuer ces opérations hors de la présence du public.
- Les approvisionnements sur le chantier devront être faits en temps utile afin de ne provoquer aucun retard sur la marche des travaux. Ces approvisionnements seront réalisés dans l'enceinte du chantier aux emplacements fixés en accord avec le coordonnateur sécurité, le maître d'œuvre et le maître d'ouvrage et l'OPC.
- Les horaires des livraisons et les enlèvements, devront s'adapter et prendre en compte les horaires des flux liés au fonctionnement de l'établissement. Les contraintes horaires précédemment citées sont annexées au présent document.
- Un plan de circulation interne sera établi en phase préparatoire (entrée/sortie véhicules, piétons) et interfaces avec la circulation publique.
- Les voies pompier devront être en permanence laissées libre d'accès.
- Les gravats seront évacués dans des conteneurs fermés.
- Les bennes extérieures seront couvertes par bâches (filets proscrits) et arrosées régulièrement.
- Des contenants roulants élingables de petites dimensions de type benne « Ordures

Ménagères » seront mises à disposition des entreprises, à charge du CE installation de chantier

- Chaque entreprise en disposant sera en charge d'acheminer ces bennes jusque dans les bennes de tri communes.

2.4 Déroulement du chantier :

- Le chantier devra être nettoyé quotidiennement autant de fois que nécessaire, sous contrôle du Maître d'œuvre et du Maître d'Ouvrage.
- Par chaque entreprise dans ses zones d'intervention, si déchets non identifiables alors la MOE demandera un nettoyage au titre du compte prorata
- Les nettoyages spécifiques d'OPR, OPL et Livraisons sont décrits dans les pièces communes.
- Les entreprises doivent avoir à l'esprit que les travaux pourront être interrompus sur demande du Centre Hospitalier dans le cas de perturbations sur l'activité.

2.5 Horaires des travaux :

- Les horaires de chantier sont définis dans le PGC.
- Pour certains travaux réalisés dans des services en fonctionnement, il pourra être demandé aux entreprises d'intervenir en dehors des horaires de chantier : intervention le soir ou le weekend.
- L'entreprise ne pourra prétendre à aucune majoration liée à ces contraintes horaires.
- Les entreprises doivent avoir à l'esprit que les travaux pourront être interrompus sur demande du centre hospitalier dans le cas de perturbations sur l'activité médicale à savoir bruit et vibrations.
- Ces contraintes s'appliquent à tous les services et plus particulièrement au service des urgences.
- Les horaires des travaux devront d'une manière générale et plus particulièrement concernant les livraisons et les enlèvements, s'adapter et prendre en compte les horaires des flux liés au fonctionnement de l'établissement. Les contraintes horaires précédemment citées sont annexées au présent document.

2.6 Nuisances sonores :

Les entreprises doivent prendre à leurs frais les mesures nécessaires pour réduire, dans toute la mesure du possible et dans le cadre des règlements en vigueur, le bruit des engins de chantier. Ceux-ci doivent être munis des derniers perfectionnements techniques réduisant leur niveau sonore.

2.7 Stationnement des véhicules des personnels de chantier :

- Les travaux en milieu hospitalier requièrent une organisation rigoureuse pour minimiser les impacts sur les usagers, les patients et le personnel hospitalier. Parmi les aspects critiques, la gestion du stationnement des véhicules des personnels de chantier est essentielle pour :
 - Garantir la fluidité des accès aux urgences et autres services hospitaliers.
 - Préserver la disponibilité des places de stationnement pour les patients et visiteurs.
 - Respecter les normes de sécurité et de discrétion propres à l'environnement hospitalier.
 - Sensibiliser les entreprises sur l'importance de planifier les déplacements et le stationnement de leurs équipes.

- Les entreprises devront tenir compte des contraintes et des spécificités du site hospitalier, notamment :
 - Les zones à accès prioritaire (urgences, livraison médicale, etc.).
 - Les plages horaires de forte affluence
- Organisation du stationnement du personnel de chantier :
 - Stationnement autorisé uniquement dans les zones dédiées
 - Privilégier les alternatives au stationnement sur le site : Utilisation de moyens de transport alternatifs. Les entreprises sont encouragées à promouvoir le covoiturage, les transports en communs, les navettes, etc.
 - Interdiction de stationner sur les voies d'accès sensibles (service d'urgences, ou zone d'accès rapide, etc.)
 - Interdiction de stationner sur les voies et parkings privés.
 - Affichage sur site : des panneaux indiquant les consignes de stationnement seront installés aux entrées et sur les zones de travaux.
 - Réunions de sensibilisation : Avant le début des travaux, une réunion spécifique sera organisée pour informer les responsables des entreprises des règles en vigueur.
 - Rappel des consignes : Pendant toute la durée du chantier, les règles de stationnement devront être rappelées régulièrement aux équipes.

Le respect des consignes de stationnement est une condition essentielle pour assurer le bon déroulement des travaux en milieu hospitalier, dans le respect des usagers et du personnel médical. Chaque intervenant est tenu d'adhérer strictement à ces directives.

2.8 Personnel de chantier :

- Personnel de chantier :

Le personnel de chantier devra respecter les règles édictées dans le PGC, notamment :

 - . Le personnel sera identifié par tout moyen au choix des entreprises, soit par les casques, les vêtements, des badges ou avec le nom de l'entreprise sur les vêtements de travail ou autre.
 - . Le personnel de chantier respectera le port des EPI adaptés à leur poste de travail

2.9 Intervention des entreprises hors Opération dans le bâtiment non réceptionné

- L'intervention d'entreprises hors Opération se fera sous la responsabilité du maître d'ouvrage.
- Préalablement, le maître d'ouvrage, procèdera à une visite d'inspection commune avec l'entreprise extérieure. Un plan de prévention sera établi. Il devra prendre en compte les impératifs et contraintes des entreprises de l'opération.
- Leur intervention s'intégrera dans le planning général de l'opération.
- Ces entreprises auront pour obligations :
 - . Le respect des consignes générales
 - . Le respect de la charte chantier à faibles nuisances
 - . Le respect organisationnel de l'opération (accès, stationnement, stockage, horaires de travail, planning, etc)
- Il sera procédé à état des lieux contradictoire avant leur intervention dans des zones non réceptionnées

3. Phasage

3.1 Préambule

Le présent document a été rédigé avec comme référence, les PLANS DE PHASAGE joints au présent appel d'offre et établis par le maître d'œuvre, plans **412001PNNOPH** à **412015PNNOPH**.

Sur ces plans sont mentionnés :

- Accès public véhicule
- Accès public piéton
- Accès ambulance
- Flux vers axe rouge
- Phasage
- Emprise interventions dans les locaux occupés
- Emprise du chantier
- Travaux de construction
- Travaux de démolition
- Les différents accès extérieurs et intérieurs aux zones de travaux (personnel, approvisionnements et évacuations)
- Déménagement CHU
- Opération en coordination avec le CHU

Préalablement au démarrage de chaque phase, en phase de préparation, seront définies les contraintes nécessaires au bon fonctionnement de l'établissement. Les entreprises devront les intégrer dans leur mode opératoire. Elles devront transmettre au coordonnateur sécurité, au maître d'œuvre, au maître d'ouvrage et à l'OPC, les dispositions envisagées pour accord avant démarrage concernant :

- Isolement des zones de travaux (intérieures et extérieures)
- Les circulations :
 - Personnel CHU
 - Visiteurs
 - Véhicules CHU (livraisons + ambulances)
 - Personnel entreprises
 - Véhicules entreprises
 - Les approvisionnements
 - Les évacuations (produits de démolitions, déchets, etc)
- A respecter :
 - Différenciation des différents flux
 - Laisser libre les accès pompiers en toutes circonstances
 - Permettre l'évacuation des lieux (issues de secours)
 - **Point particulier** : l'accès aux urgences pour les ambulances, les pompiers et la dépose minute sera évolutif suivant l'avancement de l'opération suivant les plans de phasage. Ces différents accès devront être en permanence laissés libres et les différents flux séparés.

3.2 Phases

3.2.1 Phase 1.0 Préparation (plan Architecture Studio 412002)

- Actions préalables par le maître d'ouvrage :
 - . Inversion locaux archives
 - . Déménagement des vestiaires H/F Kiné/Brancardage SS HNT

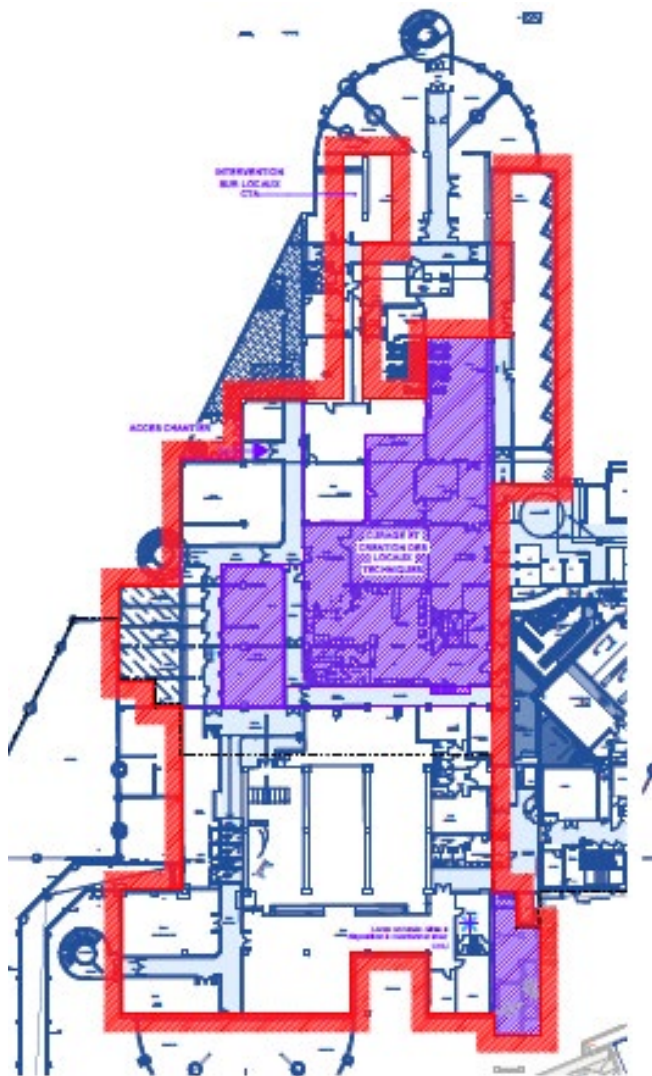
- . Déménagement du stockage institutionnel SS HNT
- . Inversion de l'UPP et des chambres de gardes RDC HNT
- Dépôt plan de retrait
- Repérage réseaux SS2 HC-PMTSS
- Travaux au SS1 pôle électrique (ancienne Sté)

Pour la réalisation de ces travaux, les accès possibles sont mentionnés sur le plan de phasage 41001PNNOPH, Accès N°1, Accès N°2 et Accès N°3.

Les accès N°2 et N°3 seront à privilégier avec les contraintes suivantes :

- . Accès N°2 : en coordination avec le lot désamiantage intervenant dans cette zone et par conséquent à la fin de leurs tâches et après restitution

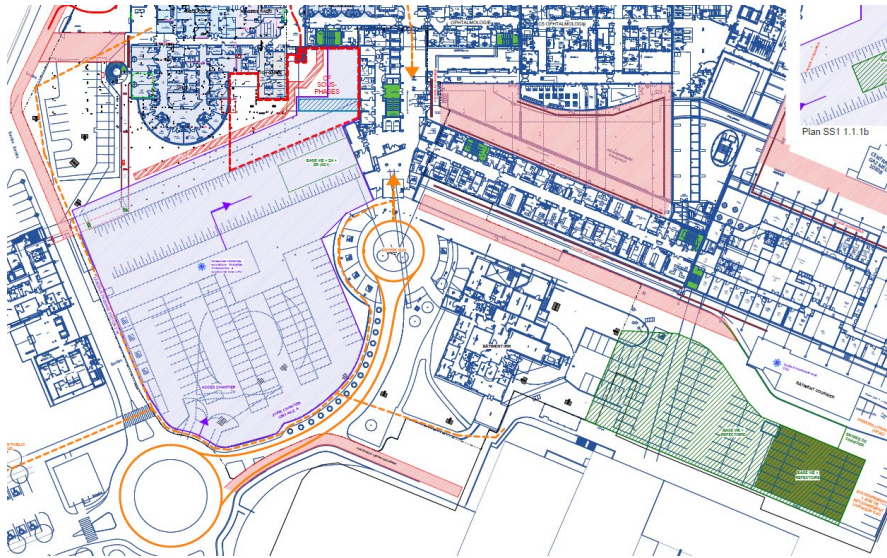
- . Accès N°3 : afin de ne pas perturber le fonctionnement de l'établissement, cet accès ne sera possible qu'en horaires décalés



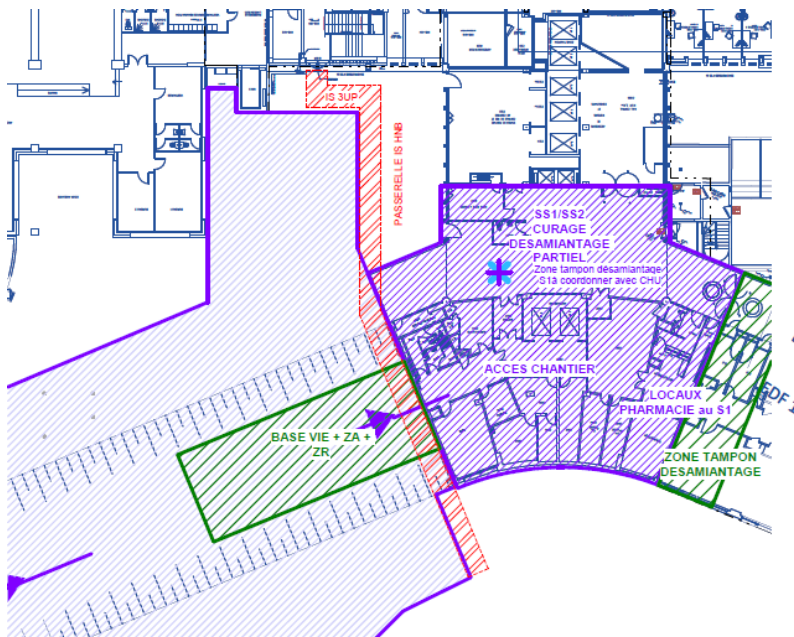
3.2.2 Phase 1.1

3.2.2.1 Phase 1.1.1 (plan Architecture Studio 412004)

- Actions préalables par le maître d'ouvrage :
 - . Neutralisation du parking soir
 - . Relocalisation d'une partie de la pharmacie
 - . Déménagement de l'amicale du personnel
 - . Déménagement des 2 zones de stockage Equipements institutionnels SS HC
 - . Relocaliser stockage AKLIA
 - . Neutralisation du parking des urgences
- Mise en place des clôtures de chantier et des cheminements extérieurs protégés piétons
- Installation de la base vie

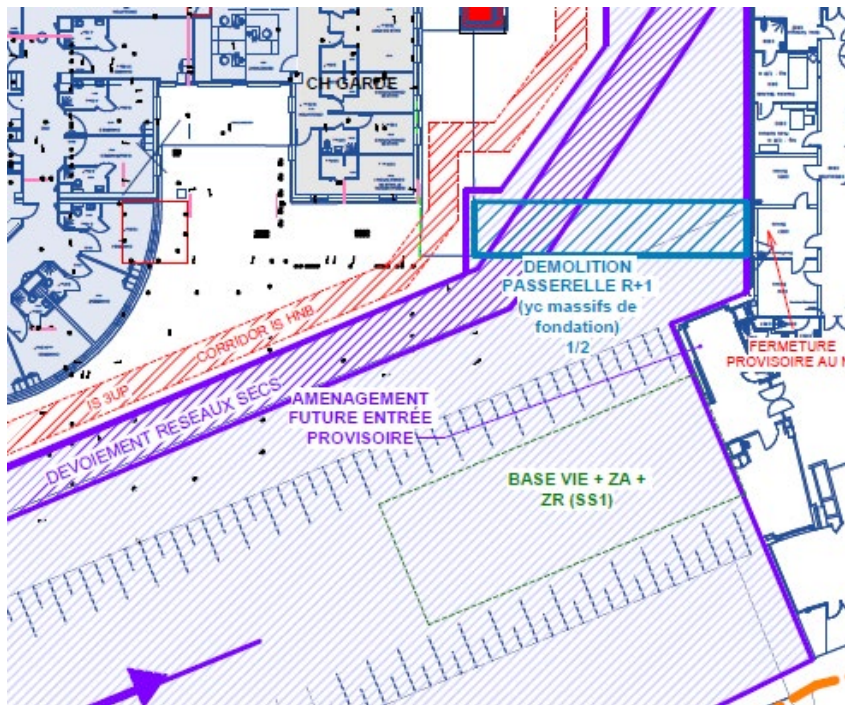


- Mise en place Passerelle IS HNB

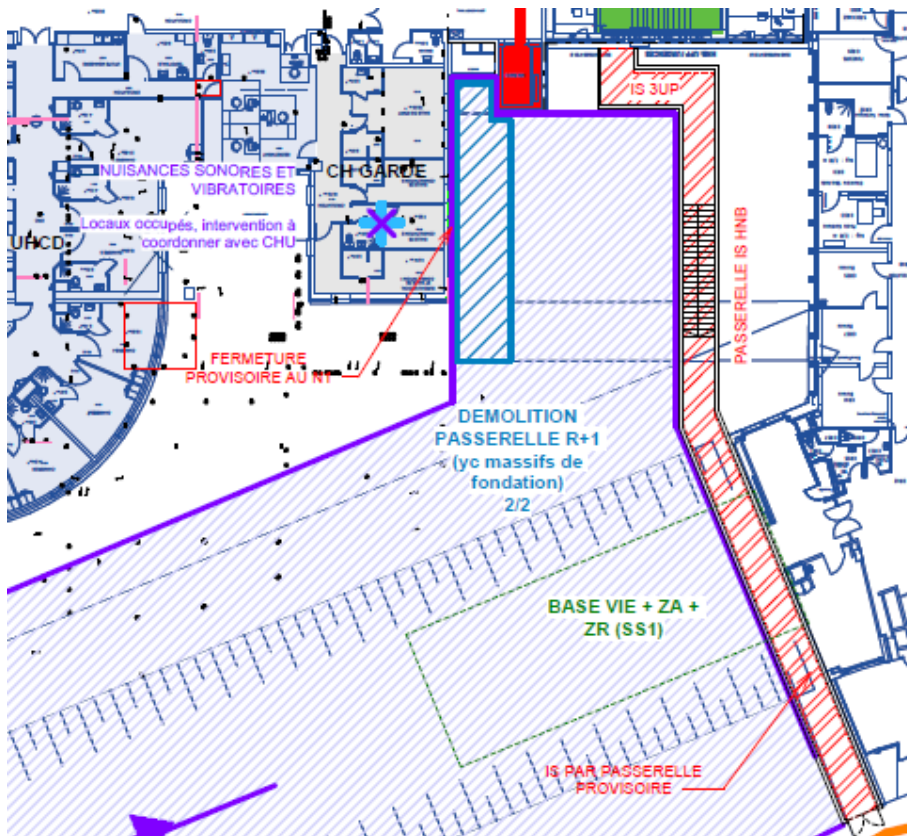


CHU GABRIEL MONTPIED – Clermont-Ferrand (63) – Réalisation de l'extension GM3, restructuration des urgences PMT et restructuration du bâtiment HC

- Démolition Passerelle 1/2

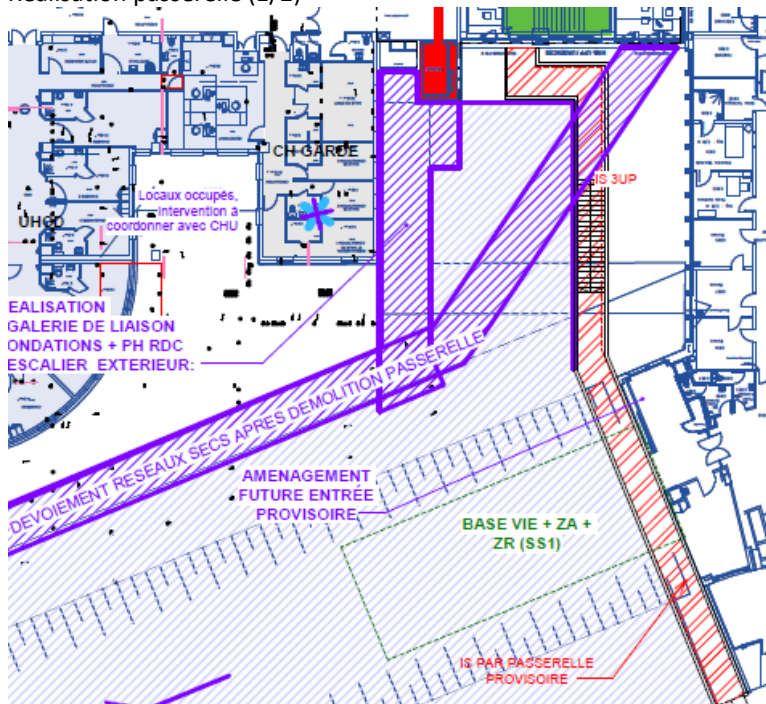


- Démolition Passerelle 2/2

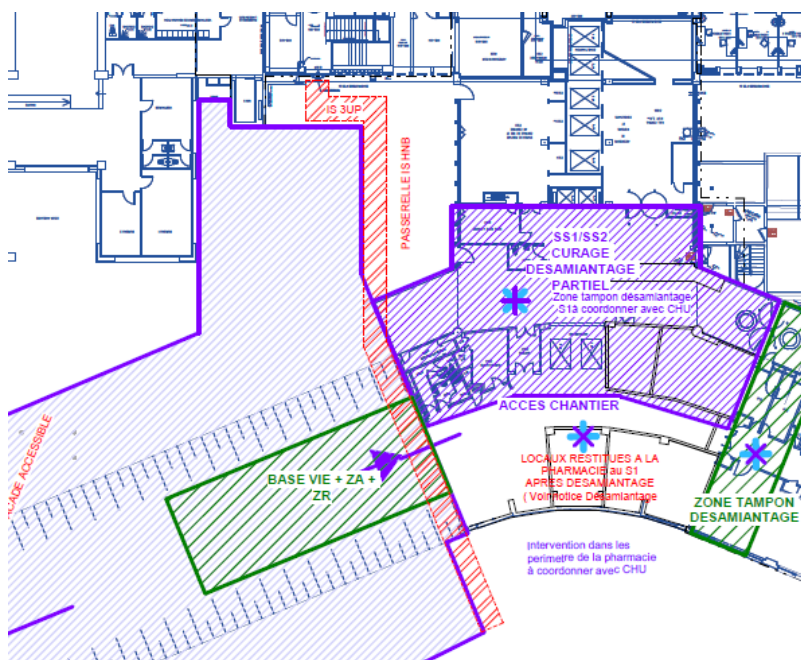


CHU GABRIEL MONTPIED – Clermont-Ferrand (63) – Réalisation de l'extension GM3, restructuration des urgences PMT et restructuration du bâtiment HC

- Réalisation passerelle (1/2)



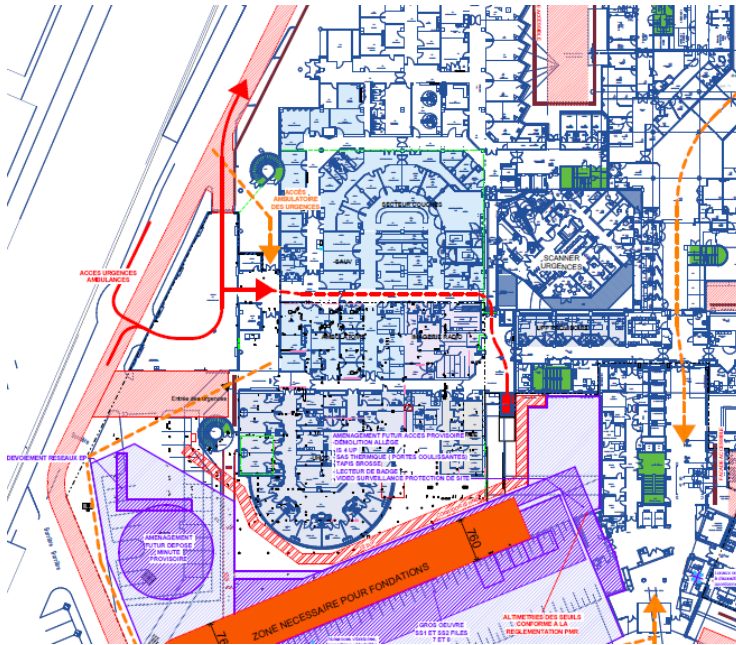
- Dévoiement des réseaux extérieurs enterrés + aériens
- Cloisonnements intérieurs provisoires SS1 PMT et SS2 HC
- Neutralisations et déposes préalable SS1 PMT et SS2 HC
- Installation base vie désamiantage



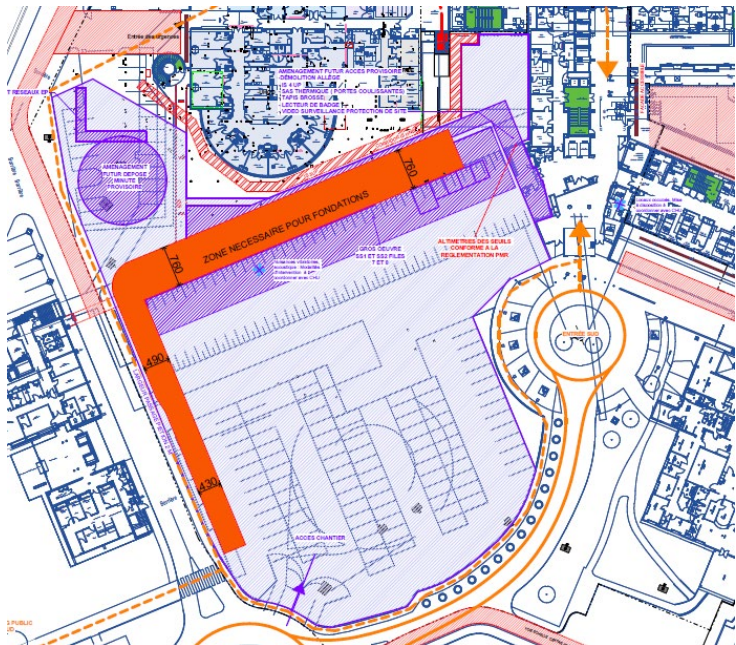
- Curage/désamiantage SS1 PMT et SS2 HC
- Aménagement Pôle électrique

3.2.2.2 Phase 1.1.2 (plan Architecture Studio 412005)

- Actions préalables par le maître d'ouvrage :
 - . Déménagement des locaux RDC pour création nouvelle entrée
 - . Déménagement du CESU-CFARM
 - . Mise en place signalétique dépose minute provisoire
- Réalisation travaux dépose minute + entrée provisoire HC



- Réalisation corridor IS HNB

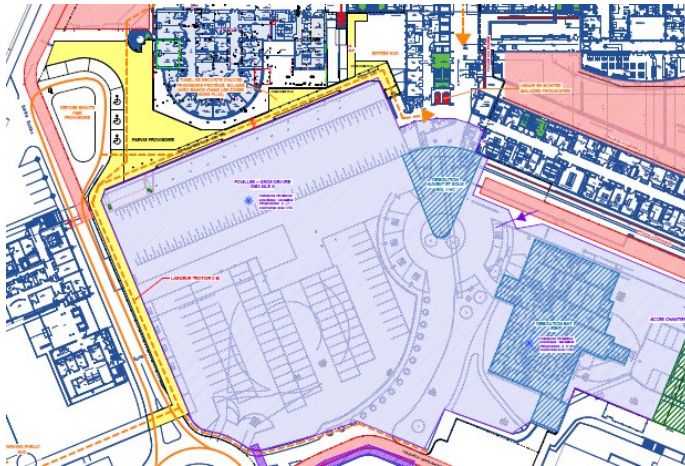


CHU GABRIEL MONTPIED – Clermont-Ferrand (63) – Réalisation de l'extension GM3, restructuration des urgences PMT et restructuration du bâtiment HC

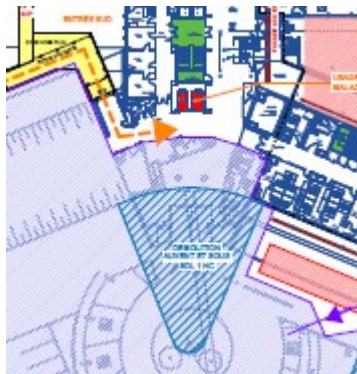
- Dépose Passerelle IS HNB
- Curage/désamiantage SS1 PMT et SS2 HC

3.2.2.3 Phase 1.1.3 (plan Architecture Studio 41205)

- Fondations GM3



- Démolition Auvent HC



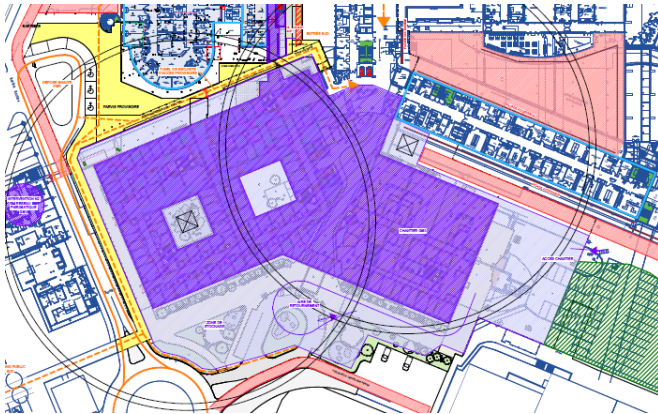
- Démolition IRM



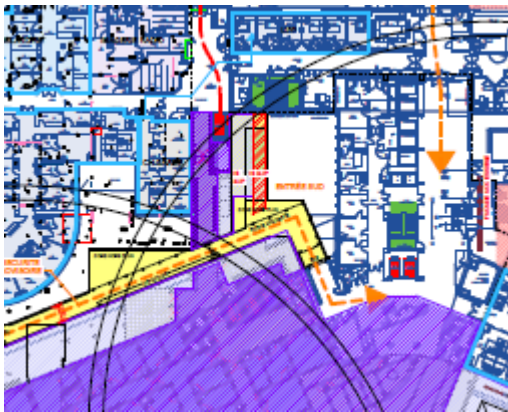
- Démolition corniche HC

3.2.3 Phase 2 (plans Architecture Studio 412006, 412006, 412007 et 41008)

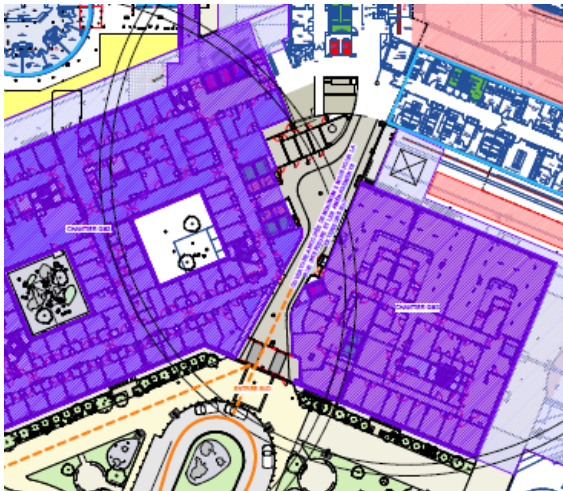
- Construction GM3



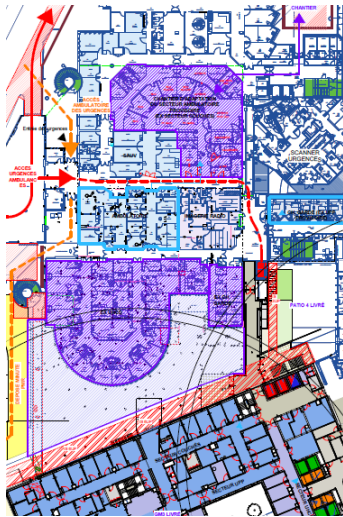
- Fin construction passerelle



- Ouverture rue intérieure 2 mois avant fin GM3

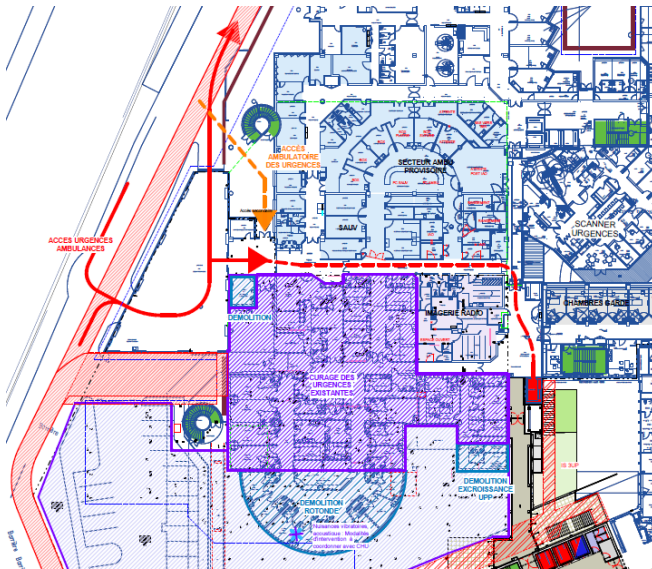


- Transferts HE vers GM3 (maître d'ouvrage)
- Transferts UPP, UHCD, Secteur couché vers GM3 (maître d'ouvrage)
- Adaptation du secteur UHCD existant en Secteur Ambulatoire Provisoire



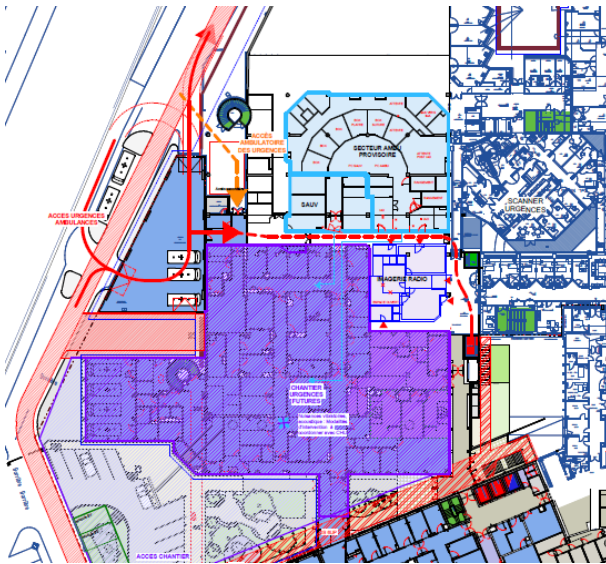
3.2.4 Phase 2.1 (plan Architecture Studio 412010)

- Démolition PMT



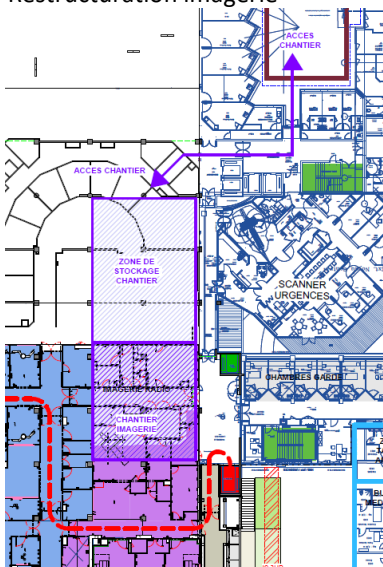
3.2.5 Phase 2.2 (plan Architecture Studio 412011)

- Actions préalables par la maîtrise d'ouvrage
 - . Déménagement des locaux impactés et nécessaires pour la continuité des services
- Restructuration PMT



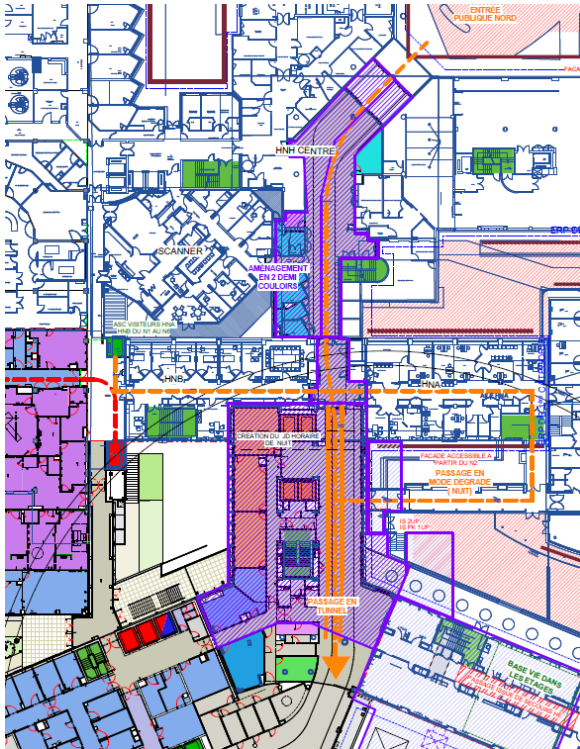
3.2.6 Phase 2.3 (plan Architecture Studio 412012)

- Actions préalables par la maîtrise d'ouvrage
 - . Déménagement des locaux impactés et nécessaires pour la continuité des services
- Restructuration imagerie



3.2.7 Phase 3 (plan Architecture Studio 412013)

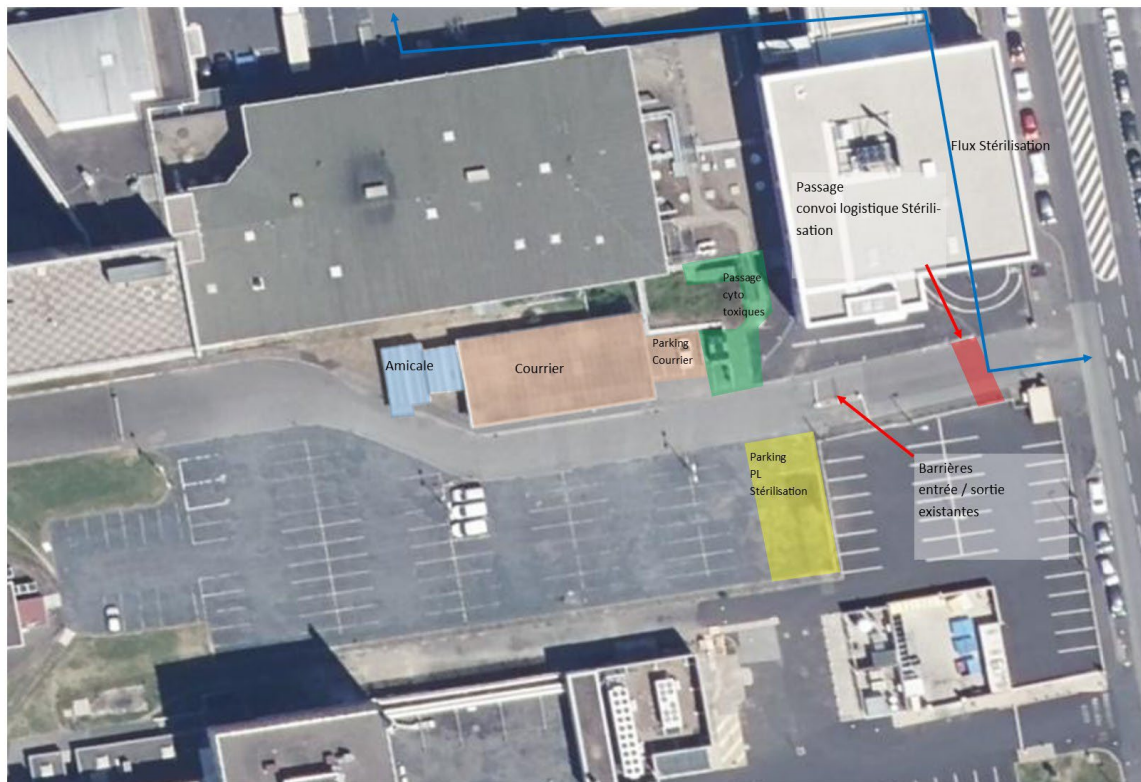
- Actions préalables par la maîtrise d'ouvrage
 - . Déménagement des locaux impactés et nécessaires pour la continuité des services
- Restructuration HC



- Méthodologie :
 - Mise en place passages en tunnels et cloisons provisoires
 - Consignations et déposes préalables
 - Précurage cages ascenseurs
 - Précurage et désamiantage du N10 vers le bas (plusieurs niveaux en même temps)
 - Etanchéités provisoires sur N 6
 - Etaisements, écrêtage N 10 à N 8
 - Reprises structurelles de N0 vers étages supérieurs
 - CET du N1 vers étages supérieurs

4. Annexes : Flux de circulation existants propres au fonctionnement du CHU durant les phases de travaux

Flux de circulation base vie :



CHU GABRIEL MONTPIED – Clermont-Ferrand (63) – Réalisation de l'extension GM3, restructuration des urgences PMT et restructuration du bâtiment HC

Flux de circulation Stérilisation en semaine :

Site	Service / Point logistique	Départ Quai Stérilisation	Arrivée Quai Stérilisation	
<i>Du lundi au vendredi</i>				
Centre Jean Perrin (CLCC)	Centre Jean Perrin (CLCC)	6h35	7h	Flux tracteur transit
GM	Bloc central	7h00	7h30	Flux tracteur transit
Clinique de la Plaine	Clinique de la Plaine	7h	8h00	Flux camion
Estaing	Bloc central	7h30	9h	Flux camion
Estaing	SHOP	7h30	9h	
Estaing	Odontologie	7h30	/	
GM	PMT	7h30	7h50	Flux tracteur transit
CH Riom	CH Riom	8h00	/	Flux camion
GM	Bloc CCV	8h20	8h40	Flux tracteur transit
GM	Unités de soins n°2	9h20	10h	Flux tracteur transit
GM	Unités de soins n°1	9h20	10h	
GM	Bloc central	9h20	10h	
Estaing	Bloc obstétrical	10h	11h30	Flux camion
Estaing	Consultation gyneco	10h uniquement le lundi	11h30	
Estaing	Consultation Maxillo	10h	11h30	
GM	Bloc central	11h30	11h55	Flux tracteur transit
Estaing	Bloc central	12h20	13h50	Flux camion
Estaing	Odontologie	/	13h50 Armoires a garder sur gare DMR souilles	
Centre Jean Perrin (CLCC)	Centre Jean Perrin (CLCC)	12h30	13h	Flux tracteur transit
CH Riom	CH Riom	13h30	13h30	Flux camion
Clinique de la Plaine	Clinique de la Plaine	13h	14h00	Flux camion
GM	Bloc central	13h05	13h30	Flux tracteur transit
GM	Bloc central	14h50	15h15	Flux tracteur transit
Estaing	Odontologie	/	17h30 Armoires a garder sur gare DMR souilles	Flux camion
Estaing	Bloc central	16h15	17h30	
GM	Bloc CCV	16h20	17h	Flux tracteur transit
GM	Unités de soins n°2	16h20	17h	
GM	Unités de soins n°1	16h20	17h	
GM	Bloc central	17h	17h25	Flux tracteur transit
CH Riom	CH Riom	/	18h30	Flux camion
Clinique de La Plaine	Clinique de La Plaine	/	19h	Flux camion
Centre Jean Perrin (CLCC)	Centre Jean Perrin (CLCC)	18h30	19h	Flux tracteur transit
GM	Bloc central	19h15	19h45	Flux tracteur transit
Estaing	Consultation gyneco	19h45	21h00	Flux camion
Estaing	Bloc obstétrical	19h45	21h00	
Estaing	Bloc central	19h45	21h00	
Estaing	Odontologie	/	21h00	
GM	Bloc central	21h05		Flux tracteur transit

Flux de circulation Stérilisation le week-end :

Site / point logistique	Service	Départ Quai Stérilisation	Arrivée Quai Stérilisation	
Samedi				
GM	Bloc central	7h20	7h40	Flux tracteur transit
Estaing	Bloc central	7h45	9h00	Flux camion
Estaing	Bloc obstétrical	7h45	9h00	
GM	Bloc CCV	9h20	9h50	Flux tracteur transit
GM	PMT	/	9h50	
GM	Bloc central	10h50	11h10	Flux tracteur transit
GM	Unités de soins n°1	11h15		Flux tracteur transit
GM	Unités de soins n°2	11h15		
Centre Jean Perrin (CLCC)	Centre Jean Perrin (CLCC)	12h15	12h45	Flux tracteur transit
GM	Bloc central	12h50	13h15	Flux tracteur transit
Estaing	Bloc central	13h25	14h50	Flux camion
Estaing	Bloc obstétrical	13h25	14h50	
Estaing	Consultation gyneco	13h25		
GM	Bloc CCV	14h40		Flux tracteur transit
GM	Bloc central		15h10	Flux tracteur transit
GM	Bloc central	16h05	16h30	Flux tracteur transit
Dimanche				
GM	Bloc central	10h00 Armoires de 19h la veille		Flux tracteur transit