



CAHIER DES CLAUSES TECHNIQUES PARTICULIERES

Mise en œuvre du Plan eau dans le
bassin Rhin-Meuse : Organisation
d'ateliers de territoires « flash » pour
susciter l'émergence d'instances de
concertation sur l'eau

SOMMAIRE

1. Contexte de l'étude.....	3
1.1 Présentation de l'agence de l'eau Rhin-Meuse	3
1.2 Contexte général de l'exécution du marché	3
1.3 Compétences requises.....	5
2. Objectifs de la prestation	5
3. Périmètre et échelles de travail	6
4. Modalités d'exécution.....	6
4.1 Délais	6
4.2 Pilotage de la prestation.....	7
5. Description de la prestation	8
6. Clauses environnementales	11
7. Budget.....	12
8. Documents mis à disposition / annexes	12

1. Contexte de l'étude

1.1 Présentation de l'agence de l'eau Rhin-Meuse

L'agence de l'eau est un établissement public de l'Etat qui protège l'eau sous toutes ses formes (nappes souterraines, rivières, plans d'eau, marais, ...), pour préparer les villes, les campagnes et la nature à faire face au dérèglement climatique. Pour cela, elle mesure la qualité des eaux, fixe des objectifs environnementaux, soutient et finance les initiatives locales contribuant à les atteindre. Ses moyens financiers proviennent de redevances qu'elle prélève auprès des différents usagers de l'eau. L'agence de l'eau assure le secrétariat du Comité de bassin, que l'on peut comparer à un mini-parlement de l'eau. Il compte une centaine de personnes dans le bassin Rhin-Meuse (40% d'élus des collectivités ; 40% d'usagers (associations environnementales, de consommateurs, associations sportives, industriels, agriculteurs, ...) ; 20% de représentants de l'Etat).

1.2 Contexte général de l'exécution du marché

Sous climat changeant, l'accroissement des tensions liés à la qualité et la quantité d'eau justifie la mise en place d'instances de concertation

La mise en place d'instances de concertation permettant de mettre en œuvre la politique de l'eau élaborée au sein des Comités de bassin est plus que jamais nécessaire :

- La Directive cadre sur l'eau engage l'ensemble des états européens à atteindre les objectifs environnementaux définis à son article 4, au premier rang desquels le bon état de leurs eaux, et ce au plus tard en 2027 ;
- Dans notre bassin, alors que la résorption des pollutions dites « classiques » a fortement progressé ces dernières décennies grâce à une politique d'assainissement ambitieuse, caractériser et réduire les pollutions émergentes ou toxiques est un nouveau défi (ex : PFAS, métabolites de pesticides, pollutions issues des guerres, médicaments, microplastiques, ...). Avec le changement climatique, de nouvelles tensions apparaissent. Ainsi, les questions liées à la quantité d'eau émergent et 1/3 de notre territoire est désormais considéré comme fragile sur ce volet quantitatif (**voir annexe 6**) ;
- Le « Plan eau » annoncé par le Président de la République le 30 mars 2023 prévoit que chaque sous-bassin versant soit doté d'une instance de dialogue (Commission locale de l'eau - CLE) et d'un projet politique de territoire organisant notamment la sobriété et le partage de la ressource en eau d'ici 2027 (**voir encadrés ci-dessous et annexes 1 et 2**).

Actuellement, la couverture de notre bassin par des instances de gouvernance locale de l'eau est partielle et inférieure à la couverture nationale (**voir annexe 3**).

Pour favoriser l'échange d'expériences et accélérer la mise en œuvre du « Plan eau », le Comité de bassin a élargi en 2024 son instance habituelle rassemblant les Président de CLE aux présidents d'EPAGE et d'EPTB, et cette instance a vocation à être élargie aux présidents de futures structure porteuses de telles animations territoriales. Ce groupe de travail est placé sous l'égide de la commission Planification.

- Dans une société où les points de vue se polarisent, il est fondamental que les enjeux liés à l'eau soient objectivés et partagés, y compris en vue d'apaiser le débat public.

Mesures du Plan eau : (source : dossier de presse du gouvernement, 30 mars 2023)

- 9- Chaque grand bassin versant sera doté d'un plan d'adaptation au changement climatique précisant la trajectoire de réduction des prélèvements au regard des projections d'évolution de la ressource en eau et des usages. **Dès 2023**
- 10- Des objectifs chiffrés de réduction des prélèvements seront définis dans les documents de gestion de l'eau à l'échelle des 1100 sous bassins du pays, à savoir les schémas d'aménagement et de gestion des eaux (SAGE) et les projets de territoire pour la gestion de l'eau (PTGE). A l'occasion de leurs révisions, tous les SAGE intégreront des trajectoires de prélèvement alignées avec les scénarios prospectifs. **Dès 2027**
- 33- Chaque sous-bassin versant sera doté d'une instance de dialogue (CLE) et d'un projet politique de territoire organisant le partage de la ressource. **D'ici 2027**

Extrait de l'instruction interministérielle du 1^{er} juillet 2024 relative à la mise en œuvre des mesures du Plan d'action pour une gestion résiliente et concertée de l'eau, paragraphe 5

Nous demandons aux préfets de département de :

- dresser ou actualiser l'état des lieux des gouvernances existantes en matière de grand cycle de l'eau-
- faire émerger en priorité les SAGE et PTGE identifiés comme « nécessaires » ou « prioritaires » dans les SDAGE 2022-2027, en concertation avec les collectivités ;
- veiller à ce que se mettent en place sur l'ensemble des territoires des instances de dialogue pouvant préfigurer des commissions locales de l'eau à des échelles hydrographiques cohérentes, c'est-à-dire correspondant aux zonages identifiés dans les SDAGE 2022-2027 ou, à défaut, aux périmètres des masses d'eau des états des lieux effectués en application de l'article R. 212-3 du code de l'environnement ; les parties prenantes y seront réunies avec la vocation à moyen terme de se doter d'un projet politique de territoire organisant le partage de la ressource.

Nous vous demandons d'encourager une implication active des collectivités et de vous assurer de la bonne représentation et participation de l'ensemble des usagers économiques et non économiques dans les instances locales de l'eau.

Dans tous les cas, la concertation avec les collectivités doit permettre de faire émerger leurs modalités d'organisation à l'échelle du sous-bassin, dans une approche intégrée des enjeux de l'eau, et éventuellement une future structure porteuse de la planification locale de l'eau. Une attention particulière sera portée dans les territoires où les prélèvements les plus importants sont réalisés dans les eaux souterraines, pour que le partage par bassin versant ou sous bassin puisse s'intégrer dans un projet global relatif à la masse d'eau souterraine concernée.

L'agence de l'eau a posé sa candidature pour être co-bénéficiaire d'un projet LIFE d'une durée de 9 ans, porté par la région Grand-Est qui a pour objectif de couvrir l'ensemble du territoire Grand-Est de structures de gouvernance de type Commissions locales de l'eau. Si le projet LIFE est accepté, il démarrera au premier trimestre 2026. **Le présent marché permet de préparer cette démarche sur le bassin Rhin-Meuse par une première série d'ateliers de territoire « flash », qui seront ensuite complétés par une démarche de concertation plus approfondie.**

Marché 25MA29008- Mise en œuvre du Plan eau dans le bassin Rhin-Meuse : Organisation d'ateliers de territoires « flash » pour susciter l'émergence d'instances de concertation sur l'eau

1.3 Compétences requises

La mise en œuvre du présent marché nécessite des compétences approfondies dans les domaines suivants :

- Concertation et animation territoriale (approche sociologique, analyse des jeux d'acteurs, intelligence collective, techniques de mobilisation des acteurs, ...);
- Connaissance de l'aménagement du territoire, de l'articulation avec la politique de l'eau et des gouvernances associées ;
- Connaissance de la gestion de l'eau, des freins et leviers liés sa mise en œuvre, dans leur dimension écologique, économique, socio-culturelle ;
- Médiation, représentation spatiale et graphique pédagogique ;
- Traitement des données sur l'eau.

2. Objectifs de la prestation

Dans ce contexte, les objectifs de la prestation sont :

- Dans le cadre défini par les services de l'Etat sous l'impulsion des préfets, d'organiser en 2025 et au cours du premier semestre 2026 une dizaine d'ateliers sur le bassin Rhin Meuse (5 dans la partie forfaitaire, et jusqu'à 5 supplémentaires sous forme de bons de commandes), en s'appuyant sur des connaissances objectives détenues par l'agence de l'eau, les services de l'Etat ou les acteurs locaux (exemples : collectivités, EPTB - Etablissement public territoriaux de bassin)) ;
- Il s'agit pour chaque atelier d'initier une démarche de structuration des gouvernances locales de l'eau qui sera ensuite approfondie. Pour cela, il s'agit :
 - o D'aboutir à un diagnostic partagé des enjeux de l'eau sur le territoire (quantité, qualité, gouvernance, ...), fondé sur des connaissances objectives ;
 - o De partager la nécessité de se mobiliser autour de la gestion de l'eau, sachant que les enjeux quantitatifs récemment apparus dans notre bassin peuvent constituer un levier nouveau ;
 - o D'esquisser une stratégie d'action prenant en considération les freins et leviers identifiés collectivement. Outre les questions liées à la qualité de l'eau, elle inclura les aspects quantitatifs, y compris les trajectoires de sobriété et le projet de territoire associé, tels que décrits dans le Plan eau ;
 - o De pré-définir les modalités de concertation et les structures de gouvernance à mettre en place, qui pourront être des arènes de type Commission locale de l'eau, pouvant déboucher sur des PTGE sur le volet quantitatif ou des SAGE pour embrasser des problématiques plus larges.

Les diagnostics, enjeux, propositions d'actions doivent être partagés par l'ensemble des acteurs, dans une optique de co-construction, d'apaisement du débat public et de résolution des blocages.

Il est à noter que les dynamiques des territoires abordés ne sont pas homogènes. Pour les 5 premiers territoires qui seront appréhendés et qui sont intégrés dans la part forfaitaire du marché, l'agence de l'eau ou les services de l'Etat sont en contact de longue date avec les acteurs et l'intérêt de mettre en place une démarche de gouvernance y semble globalement acceptée. L'accent sera mis sur le rappel des enjeux du territoire à produire en priorité à partir des études existantes, à compléter par une analyse de données pour caractériser les enjeux et sur l'appui méthodologique à apporter pour initier la démarche de gouvernance. Pour les 5 territoires concernés par un bon de commande, l'appropriation des enjeux de l'eau par les acteurs locaux est moindre, de même que les éléments de diagnostic. Le

Commenté [SD1]: à traduire dans la DPGF (avec 1 atelier supplémentaire en prix unitaires)

Commenté [KS2R1]: OK

travail d'analyse des enjeux devra y être un peu plus conséquent et plus pédagogique. Il visera à mobiliser les acteurs locaux sur la nécessité de lancer une démarche de gouvernance collective.

Le travail peut se décomposer en 3 phases :

- **Phase 1** : Lancer le marché et préparer les ateliers
- **Phase 2** : Organiser, animer, valoriser les ateliers
- **Phase 3** : Proposer une méthode pour poursuivre la démarche de construction des gouvernances

3. Périmètre et échelles de travail

Le périmètre de travail est le bassin Rhin-Meuse.

Chaque atelier « flash » sera organisé dans un territoire correspondant **nécessairement à une échelle obéissant à une logique prioritairement hydrographique (et non à une logique purement administrative)**.

Il s'agit notamment :

- Des bassins élémentaires identifiés par le SDAGE (Schéma directeur d'aménagement et de gestion des eaux) comme base de réflexion pour développer des SAGE (Schéma d'aménagement et de gestion des eaux) (voir **annexe 4**) ;
- Des zones à enjeux quantitatifs prioritaires pour structurer des gouvernances de type SAGE ou PTGE (Projet de territoire pour la gestion des eaux) identifiés par les services de l'Etat dans le cadre du plan eau et qui recoupent en partie les bassins élémentaires **(éléments en cours d'élaboration, sera fourni au démarrage du marché)**

4. Modalités d'exécution

4.1 Délais

La durée du marché s'étend de sa notification jusqu'au 30 juin 2026.

Les 5 premiers ateliers, qui sont intégrés dans la partie forfaitaire du marché, devront nécessairement être menés avant fin décembre 2025.

Les 5 autres ateliers supplémentaires, qui pourront être déclenchés par bons de commande, doivent nécessairement être menés avant fin mai 2026.

4.2 Pilotage de la prestation

Le prestataire désignera un chef de projet sénior spécialiste de l'animation territoriale et ayant une culture solide de la gestion et de la gouvernance de l'eau. Il assistera à l'ensemble des réunions et ateliers et mobilisera une équipe projet pluridisciplinaire.

Points focaux Agence de l'eau : Katia Schmitzberger (Adjointe à la directrice de la Direction de la Connaissance, de la Planification, du Programme et des politiques d'intervention) (en binôme avec Guillaume Monaco, économiste) et Philippe Goetghebeur (Chef de service à la direction des aides et de l'action territoriale).

Point focal DREAL : Aline Lombard (Adjointe au délégué de bassin) ou son suppléant (Alberto dos Santos, Chef du pôle eau Rhin Meuse-Délégation de bassin, ou Christine Vignon, Cheffe de projet-Gestion quantitative-Plan Eau)

Comité de suivi : point focaux agence/DREAL + en fonction des ordres du jours, personnes détenant des compétences complémentaires au sein de leur structure ou des services de l'Etat (ex : référent gestion quantitative, chef de projet valorisation des données, directrice de la communication, ...)

Comité de pilotage stratégique : Directeur général Agence de l'eau Rhin-Meuse, Directeur de la DREAL Grand-Est, points focaux agence de l'eau/DREAL.

En complément de la réunion de lancement par le comité de suivi (visio possible) et de l'entretien de cadrage stratégique avec le Comité de pilotage (présentiel), prévoir deux réunions du comité suivi (visio possible, par exemple une réunion de suivi quand 5 ateliers sont prêts), une réunion de clôture avec le comité de suivi en juin 2026, présentiel). Le calendrier prévisionnel et les modalités d'organisation seront à décrire dans l'offre, étant entendu que ces informations seront précisées et validées lors de la réunion de lancement. Une réunion supplémentaire pour le comité de suivi (visio) pourra être prévue en cas de difficulté/besoin. Une à deux réunions du comité de pilotage seront également à prévoir.

Livrables :

Ces réunions de suivi global du marché sont à organiser par le prestataire, qui rédigera aussi un compte rendu synthétique mettant notamment en exergue les décisions et points d'attention.

Commenté [SD3]: Compte tenu de la possibilité de réunions/comité supplémentaires, mentionner 2 lignes de prix unitaires : réunion /comité supplémentaire en visio et réunion /comité supplémentaire en présentiel, dans la partie du à bons de commande du bordereau des prix

Commenté [SD4R3]: Fait sur le BPU le 03/03/2025

5. Description de la prestation

Le prestataire s'inscrira dans le cadre :

- fixé par le Préfet coordonnateur de bassin pour la mise en place des gouvernances locales de l'eau ;
- défini par le Comité de bassin pour la politique de l'eau.

Les échanges téléphoniques bilatéraux avec l'agence de l'eau et le cas échéant les services de l'Etat au fil de l'eau pour le bon déroulement du projet, lever les points bloquants, faire circuler l'information, ... font partie intégrante de la prestation et ne sont pas rappelés dans ce qui suit.

➤ Phase 1 : Lancer le marché et préparer les ateliers flash

Cette phase s'effectuera en lien avec l'agence de l'eau, les services de l'Etat (DREAL Grand-Est, DDT, services préfectoraux le cas échéant) et les acteurs locaux.

Le prestataire expliquera dans son offre comment il compte s'organiser dans le temps pour articuler les phases de préparation et les phases d'échange collectif des ateliers, en tenant compte des spécificités de la période estivale. Un exemple d'organisation possible serait de préparer les 5 ateliers inclus dans le forfait jusqu'à mi-septembre et les 5 suivants déclenchés par bons de commande jusqu'à fin décembre.

a. Préparation globale :

Cette étape est incluse dans la partie forfaitaire du marché.

Prévoir une réunion de lancement du marché avec le Comité de suivi (**voir paragraphe 4.2. pilotage de la prestation**) au plus tard quinze jours après notification du marché.

La liste des territoires concernés sera transmise au prestataire lors de cette réunion de lancement. Ces territoires pourront se situer sur tout le bassin Rhin-Meuse (exemples possibles : étangs du secteur de Sarrebourg, le bassin versant du Seltzbach, le bassin versant de la Souffel, lac de Gerardmer, secteur Esche-Terrein en lien avec SAGE Rupt de Mad Esche-Trey, territoire de l'EPAMA/bassin de la Meuse, bassin de la Meurthe et de la Moselle...). Il s'agit de territoires où une dynamique locale est déjà initiée ou encore de territoires où il faut susciter le dialogue entre acteurs pour dégager le porteur d'une gouvernance sur l'eau et initier le projet de territoire associé. Cette liste pourra être affinée en lien avec le Comité de suivi de l'étude au fur et à mesure de l'avancement du marché.

Prévoir au moins un entretien stratégique avec le Comité de pilotage du marché (réunion avec le Directeur général de l'agence de l'eau + le directeur de la DREAL Grand-Est, en présence des points focaux Agence/DREAL). (**voir paragraphe 4.2. pilotage de la prestation**)

Définir comment informer les DDT et les acteurs des territoires de la démarche globale pour les impliquer.

Livrables associés : compte-rendu synthétique de chaque échange

b. Préparation de chaque atelier :

Prévoir une séance d'appropriation du territoire avec l'agence de l'eau, la DREAL, la DDT (en visio). Cette étape inclura l'identification des connaissances nécessaires et disponibles. Elle permettra également de préciser l'étape suivante d'animation des ateliers (calendrier, format de l'animation, format des synthèses...).

Marché 25MA29008- Mise en œuvre du Plan eau dans le bassin Rhin-Meuse : Organisation d'ateliers de territoires « flash » pour susciter l'émergence d'instances de concertation sur l'eau

Prévoir une phase courte d'analyse documentaire et de traitement de données de quelques jours maximum.

Pour réaliser cette phase d'appropriation du territoire, l'agence de l'eau fournira les éléments suivants :

- Un bilan de l'eau de 1960 à 2022 issu du modèle METEOFRAANCE SAFRAN centré sur le territoire de chaque atelier. Celui-ci identifiera l'évolution de la pluviométrie, de l'évapotranspiration et du ruissellement/infiltration sur la période. Il pourra être utilisé pour matérialiser les effets déjà observables du changement climatique dans le territoire. En complément de ce bilan de l'eau, le prestataire réalisera une analyse de l'évolution des débits d'étiage de stations représentatives du territoire à partir des données de l'hydroportail et exploitera les données de prospective hydrologique publiées sur la plateforme DRIAS eau ;
- L'évolution des prélèvements de 2012 à 2023 sur le territoire de chaque atelier ;
- Les données d'état écologique des masses d'eau superficielles ;
- Les données des pressions s'exerçant sur les masses d'eau ;
- Les captages d'eau potable sensibles sur le territoire.

Le prestataire s'appuiera aussi sur les éléments détaillés en annexes, ainsi que sur les ressources suivantes pour compléter son analyse :

- Le SIERM : <https://rhin-meuse.eaufrance.fr/>,
- GéoRM : <https://geo.eau-rhin-meuse.fr/portal/apps/sites/#/georm>,
- Le site internet de l'agence de l'eau : <https://www.eau-rhin-meuse.fr/>
- Le SIGES Rhin-Meuse : <https://sigesrm.brgm.fr/>
- Vigieau : <https://vigieau.gouv.fr/>
- Prospective eau France stratégie : <https://www.strategie.gouv.fr/publications/demande-eau-prospective-territorialisee-lhorizon-2050>
- État quantitatif des ressources en eau du Grand Est : prospective à milieu et fin de siècle et propositions d'actions
- <https://biodiversite.grandest.fr/le-grand-est-en-mouvement/des-enjeux-biodiversite/lacs-et-rivieres/etude-prospective-eau-consulter-la-docutheque/>

En complément, les points focaux pourront mettre le prestataire directement en relation avec les experts nécessaires en cas de besoin.

Prévoir, une phase d'identification et de traitement complémentaire des données, qui pourra se dérouler à l'agence de l'eau pour avoir accès à certaines données plus facilement

Le porter à connaissance des enjeux du territoire contiendra a minima pour chaque atelier une présentation des grandes tendances du changement climatiques pour le territoire. Celle-ci présentera les effets déjà observés (modification du bilan de l'eau, chute des débits d'étiages...), les perspectives futures climatiques et les scénarios d'adaptation (à réaliser à partir des données de la plateforme DRIAS eau et des synthèses issues d'études prospectives (Etude France stratégie et étude quantitative Grand-Est)). Elle sera complétée par une présentation de l'état écologique des eaux de surface, de l'état des eaux souterraines, des principaux facteurs déclassants, des principales pressions qui en sont à l'origine, des enjeux quantitatifs du territoire et des captages d'eau potable sensibles. Le porter à connaissance sera à adapter pour se focaliser uniquement sur les principaux enjeux propres à chaque territoire.

Prévoir une phase d'écoute dont la méthode sera décrite dans l'offre (ex : entretiens avec des acteurs locaux pour mieux comprendre les dynamiques des territoires, la perception des enjeux, et pour prendre en compte des conflits potentiels, ...). Cette phase pourra être concentrée sur 1 à 2 journées.

Marché 25MA29008- Mise en œuvre du Plan eau dans le bassin Rhin-Meuse : Organisation d'ateliers de territoires « flash » pour susciter l'émergence d'instances de concertation sur l'eau

Réaliser une analyse du jeu d'acteurs et en déduire la manière d'aborder les interlocuteurs locaux. (ex : identifier un interlocuteur jouant le rôle de relais local, ou s'appuyer sur les services de l'Etat et en particulier les DDT).

Livrable associé : en préalable à chaque atelier, une note de problématisation par atelier, rédigée par le prestataire. Elle portera une attention particulière à l'adéquation entre l'objectif et la liste des acteurs à associer à la démarche de concertation, de façon que les conclusions qui en émergent soient partagées et débouchent sur une réelle mobilisation de l'ensemble des énergies, au service de la mise en place d'une gouvernance locale adaptée aux enjeux de l'eau dans le territoire.

➤ Phase 2 : Organiser, animer, valoriser les ateliers

Cette phase s'étendra de septembre à décembre pour les 5 ateliers intégrés au forfait, au plus tard de janvier à mai pour les ateliers déclenchables par bon de commande).
Le premier atelier au forfait devra se tenir au plus tard le 15 octobre 2025.

Il s'agit, lors de cette phase, d'organiser des séances collectives afin de faire émerger, par un processus de concertation et de co-construction, une vision partagée des enjeux de l'eau du territoire, une gouvernance locale de l'eau permettant d'y répondre, ainsi qu'un projet de territoire associé.

Le prestataire proposera dans son offre à l'Agence de l'eau une méthode d'animation des ateliers ainsi que des outils de concertation, d'écoute et de capitalisation de la démarche. Pendant l'exécution du marché, il établira une liste d'invités aux ateliers, avec pour fil conducteur d'associer l'ensemble des acteurs du territoire concernés par la gestion de l'eau, y compris les habitants si cela est pertinent.

Sur une durée de 2-3 jours sur le terrain, consécutifs ou non, le prestataire pourra proposer diverses formes de manifestations collégiales (ex : conférences, débats, ateliers collaboratifs, visites de terrain, ...). Par exemple, il pourra prévoir une journée pour partager le diagnostic et les enjeux, et deux journées pour établir la feuille de route.

Quel que soit le format choisi, le prestataire devra s'appuyer sur une synthèse objective des connaissances disponibles, qui servira de base à l'établissement d'un diagnostic et de solutions partagées.

Pour l'organisation pratique des ateliers, prévoir une réunion de préparation par atelier associant nécessairement le point focal pour tout ce qui concerne le contact avec les acteurs locaux et la logistique locale : Philippe Goetghebeur (Chef de service à la direction des aides et de l'action territoriale - Agence de l'eau Rhin-Meuse), ainsi que Christine Vignon (DREAL), qui assurera le lien avec les services de l'Etat.

Le prestataire organisera les ateliers, y compris la convocation des participants, en lien avec Philippe Goetghebeur qui lui apportera un appui pour faire le lien avec les acteurs locaux. La logistique (salle, matériel de projection, repas le cas échéant) lui est fournie par les acteurs locaux mais le prestataire est le garant de la bonne organisation globale.

Au moins un chargé d'intervention de l'agence et une personne de la ligne managériale de l'agence de l'eau seront présents à chaque atelier.

Livrables associés :

Le prestataire produira des supports pédagogiques et auto-portants de son choix pour animer chaque atelier. Il s'agira a minima d'une présentation power point posant les objectifs de l'atelier, les éléments

de connaissance des enjeux déjà existants, et les résultats de la phase 1. D'autres supports pourront être proposés. Le mot auto-portant signifie que la présentation pourra être réutilisée après les ateliers par une autre personne sans avoir besoin d'explication supplémentaire.

Le prestataire fera un retour oral sur chaque atelier au comité de suivi. Il produira également des éléments écrits retraçant son déroulement, mettant en avant les enseignements que l'on peut en extraire, et les suites à donner, et ce sous un format à proposer par le prestataire dans son offre. Il s'agira a minima :

- d'une feuille de route d'une dizaine de pages esquissant les enjeux de l'eau partagés, les grandes lignes du projet de territoire permettant d'y répondre, y compris le volet quantitatif du plan eau (trajectoires de sobriété), les modalités de la démarche à suivre pour mettre en place une gouvernance de l'eau adaptée ;
- d'une fiche de capitalisation communicante par atelier.

Ainsi, le prestataire rédigera une plaquette communicante (ex : 2 à 4 pages maximum) qui sera ensuite maquetée par un organisme de communication mandaté par l'agence de l'eau (le coût du maquetage sera supporté par l'agence de l'eau). Il pourra aussi préparer des éléments permettant d'alimenter un blog/site Internet ou de réaliser des publications sur des réseaux sociaux ... La communication globale des ateliers y compris la prise d'images pour des films sera réalisée par l'agence de l'eau (l'ensemble de ces prestations sera supporté par l'agence de l'eau).

➤ Phase 3 : Proposer une méthode pour poursuivre la démarche de construction des gouvernances

Le prestataire fournira un retour d'expérience de l'ensemble de la démarche. En outre, il fournira au Comité de pilotage des recommandations pour la suite de la démarche, y compris dans le cadre du LIFE Adapt'Est si ce dernier était accepté.

Livrable : note résumant le retour d'expérience et la méthodologie préconisée pour la suite. Une première version de la note est attendue pour le 31 décembre 2025 et une version finalisée au plus tard mi-juin 2026 si la partie des prestations à bon de commande est déclenchée.

6. Clauses environnementales

Tous les documents livrables doivent être mis à disposition de préférence au format dématérialisé et/ou sur supports en papier recyclé ou éco-labellisé garantissant l'usage d'un bois issu de forêts gérées durablement (par ordre de priorité : papier recyclé, papier éco-labellisé ecolabel européen, NF Environnement, Ange bleu ou équivalent, papier certifié issu de forêts gérées durablement labellisé PEFC, FSC ou équivalent, grammage le plus fin possible).

En cas de recours à la reprographie, le mode recto-verso et en noir et blanc est privilégié. Les documents papiers sont limités et le coût de la reproduction est compris dans le forfait global.

Commenté [SD5]: Le cout sera supporté par l'AERM ; le préciser SVP

Commenté [KS6R5]: Fait

Commenté [SD7]: Idem ci-dessus

Commenté [KS8R7]: fait

Commenté [SD9]: Est -ce ok pour vous le noir et blanc ?

Commenté [GM10R9]: Pas de soucis pour le noir et blanc, attention cependant aux éléments cartos s'il y en a.

Commenté [KS11R9]: Le mot privilégié me va bien, si la couleur est nécessaire comme le dit Guillaume, pour des cartes ou des graphiques, il faudra l'utiliser

7. Budget

Le budget global maximal alloué à la consultation est de 209.000 € HT pour l'ensemble des prestations et pour la durée totale du marché.

8. Documents mis à disposition / annexes

- **Annexe 1 : Dossier de presse du Plan eau du 30 mars 2023 :**
https://www.ecologie.gouv.fr/sites/default/files/documents/2024.03.25_DP_PLAN%20EAU_1_AN.pdf
- **Annexe 2 : Instruction interministérielle du 1^{er} juillet 2024 relative à la mise en œuvre des mesures du Plan d'action pour une gestion résiliente et concertée de l'eau :**
<https://www.legifrance.gouv.fr/download/pdf/circ?id=45570>
- **Annexe 3a : Carte des SAGE en France**
https://www.gesteau.fr/sites/default/files/cartes/sage/Gesteau_CarteSAGE_20191115.pdf
- **Annexe 3b : Carte couverture SAGE/EPTB/EPAGE dans le bassin Rhin-Meuse**
- **Annexe 4 : Carte des 34 bassins élémentaires du bassin Rhin-Meuse**
- **Annexe 5 : Carte des territoires prioritaires pour la gestion quantitative Plan eau identifiés par la DREAL et les DDT en lien avec l'agence de l'eau (sera fourni par la DREAL au prestataire retenu)**
- **Annexe 6 : Carte des zones fragiles pour l'accompagnement des démarches de gestion quantitative de la ressource en eau (30 juin 2022)**
- **Annexe 7 : Cartes locales (état écologique des eaux, enjeux quantitatifs, liens échelles hydrographiques/échelles administratives ; disponibles pour les 115 EPCI, 8 départements, 34 bassin élémentaires)**
- **Annexe 8 : PAACC Rhin-Meuse 2023 :**
https://cdi.eau-rhin-meuse.fr/GEIDFile/AERM_PACC_BROCHURE.pdf?Archive=263565708174
- **Annexe 9 : Etat des lieux 2019 :**
<https://www.eau-rhin-meuse.fr/etat-des-lieux-des-districts-du-rhin-et-de-la-meuse>
https://cdi.eau-rhin-meuse.fr/GEIDFile/etat_des_lieux_Rhin_Meuse_version_definitive_compressed.pdf?Archive=253669107184&File=etat_des_lieux_Rhin_Meuse_version_definitive_compressed_pdf
- **Annexe 10 : SDAGE et PDM 2022-2027**
https://www.eau-rhin-meuse.fr/les-sdage-des-districts-rhin-et-meuse-2022-2027_Portraits_de_bassin
[https://cdi.eau-rhin-meuse.fr/GEIDFile/Guide_acces_docts_SDAGE_PDM_2022_2027_\(002\).pdf?Archive=262839108001&File=Guide%5Facc%5Fdocts%5FSDaGe%5FPDM%5F2022%5F2027%5F%28002%29%5Fpdf](https://cdi.eau-rhin-meuse.fr/GEIDFile/Guide_acces_docts_SDAGE_PDM_2022_2027_(002).pdf?Archive=262839108001&File=Guide%5Facc%5Fdocts%5FSDaGe%5FPDM%5F2022%5F2027%5F%28002%29%5Fpdf)

Marché 25MA29008- Mise en œuvre du Plan eau dans le bassin Rhin-Meuse : Organisation d'ateliers de territoires « flash » pour susciter l'émergence d'instances de concertation sur l'eau

- **Annexe 11 : Les différents avis du Conseil scientifique Rhin-Meuse :** <https://www.eau-rhin-meuse.fr/le-conseil-scientifique>

Les avis du Conseil scientifique

- [RÉUTILISATION DES EAUX USÉES TRAITÉES \(REUTI\) / JUIN 2024](#)
- [TRAITEMENT DES PESTICIDES ET LEURS MÉTABOLITES POUR L'EAU DESTINÉE À LA CONSOMMATION HUMAINE / MARS 2023](#)
- [RÉDUCTION DES REJETS DE CHLORURES DANS LA MEURTHE ET LA MOSELLE / OCTOBRE 2022](#)
- [VARENNE AGRICOLE DE L'EAU / FÉVRIER 2022](#)
- [PRAIRIES PERMANENTES, UN ATOUT MAJEUR POUR L'ENVIRONNEMENT ET LA SANTÉ PUBLIQUE / JUIN 2021](#)

- **Annexe 12 : SIERM :** <https://rhin-meuse.eaufrance.fr/>
- **Annexe 13 : GéoRM :** <https://geo.eau-rhin-meuse.fr/portal/apps/sites/#/georm>
- **Annexe 14 : Etude France stratégie :**
<https://www.strategie.gouv.fr/publications/demande-eau-prospective-territorialisee-lhorizon-2050>
- **Annexe 15 : Liens pour la prise en main des données explore 2 :**
Utilisation des projections climatiques
<https://agroclim.pages.mia.inra.fr/tutor/racine/Lesson1.html>
<https://biodiversite.grandest.fr/>

Utilisation des projections hydrologiques
https://github.com/super-lou/Explore2_toolbox
- **Annexe 16 : Connaissance de la biodiversité :** <https://biodiversite.grandest.fr/>

Annexe 3b

BASSIN RHIN MEUSE
SAGE - EPTB - EPAGE

0 10 20 km

© : IGN - Idex Ecologie - ARRM - BD CARTEGRAPHIQUE / IGN - Adrien Zappalà® / N°5 04 avril 2024

RÉPUBLIQUE FRANÇAISE

AGENCE DE L'EAU RHIN-MEUSE

Marché 25MA29008- Mise en œuvre du Plan eau dans le bassin Rhin-Meuse : Organisation d'ateliers de territoires « flash » pour susciter l'émergence d'instances de concertation sur l'eau

CAHIER DES CLAUSES TECHNIQUES PARTICULIERES -Page 14/25

© : IGN - Mts. Ecology - AERM - BD CARTOGRAPHIE / IGN - Adress Express® / NOY 04 avril 2004



CAHIER DES CLAUSES TECHNIQUES PARTICULIERES -Page 14/25

Annexe 4

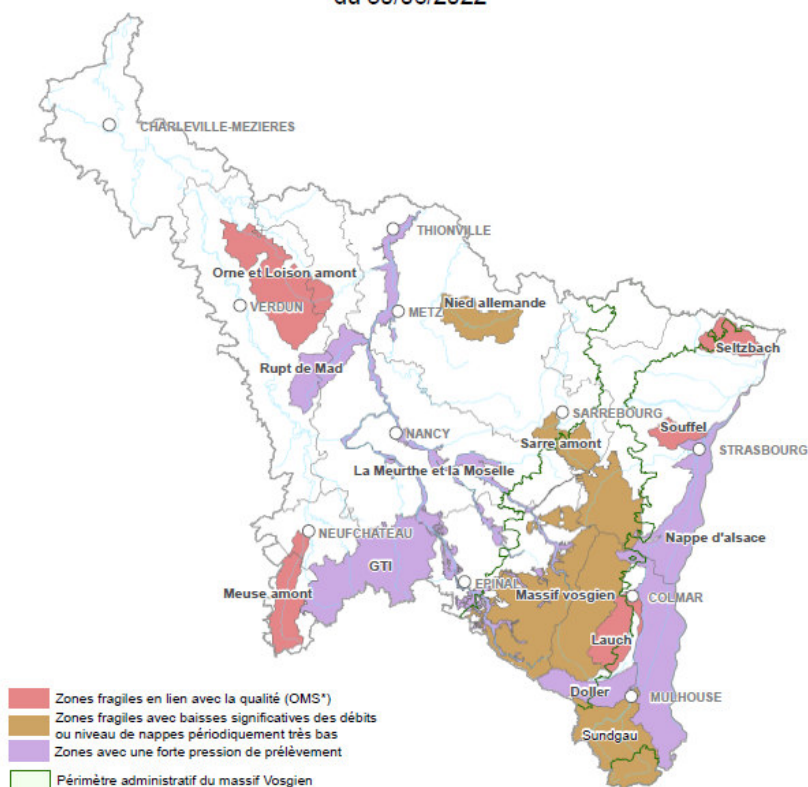


Marché 25MA29008- Mise en œuvre du Plan eau dans le bassin Rhin-Meuse : Organisation d'ateliers de territoires « flash » pour susciter l'émergence d'instances de concertation sur l'eau

Annexe 6

Zones fragiles et prioritaires pour l'accompagnement des démarches de gestion quantitative de la ressource en eau

Version validée par le Comité de bassin
du 30/06/2022



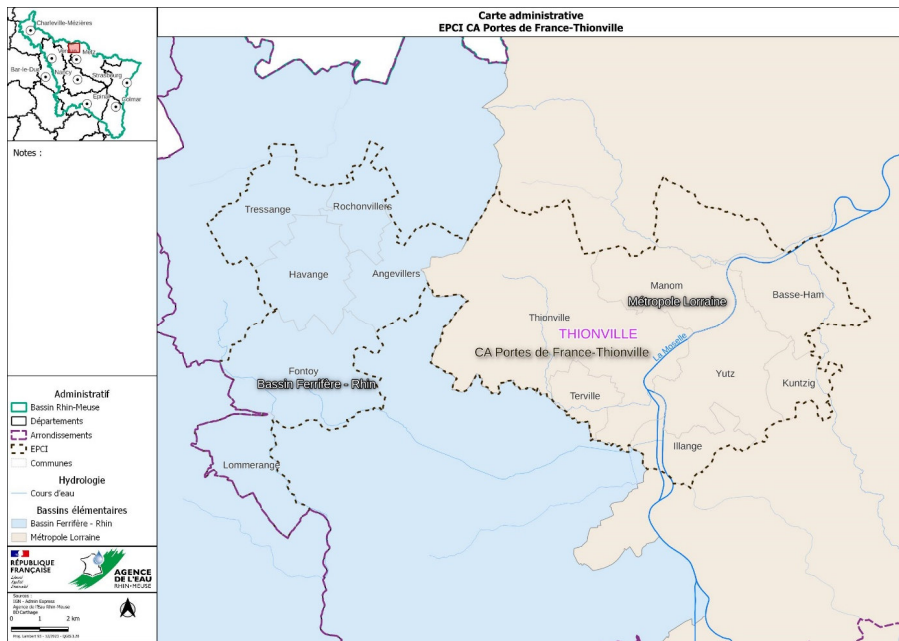
* OMS : bassins versants de masses d'eau avec un objectif moins strict que le bon état dans le SDAGE 2022-2027

60 30 0 Kilomètres

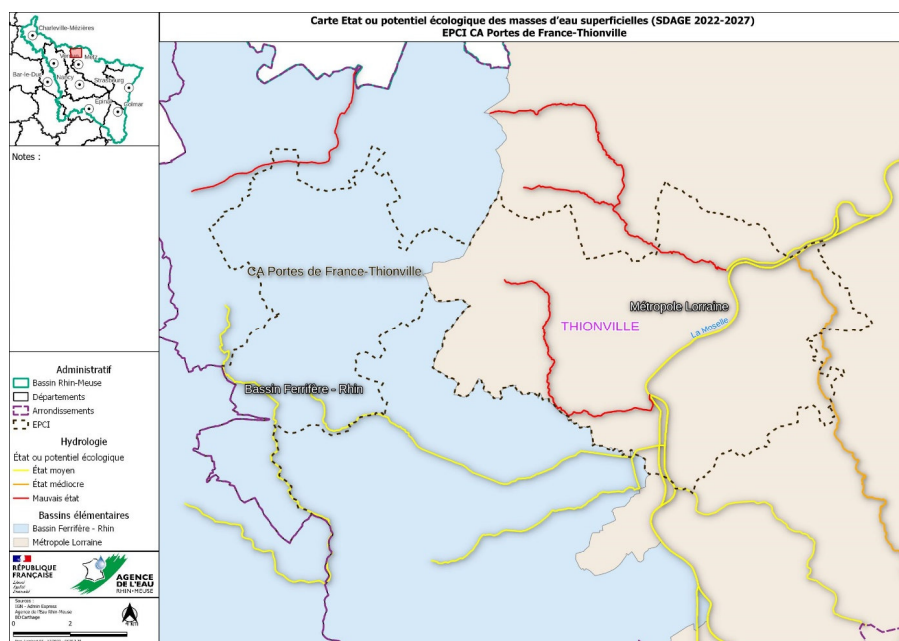


Marché 25MA29008- Mise en œuvre du Plan eau dans le bassin Rhin-Meuse : Organisation d'ateliers de territoires « flash » pour susciter l'émergence d'instances de concertation sur l'eau

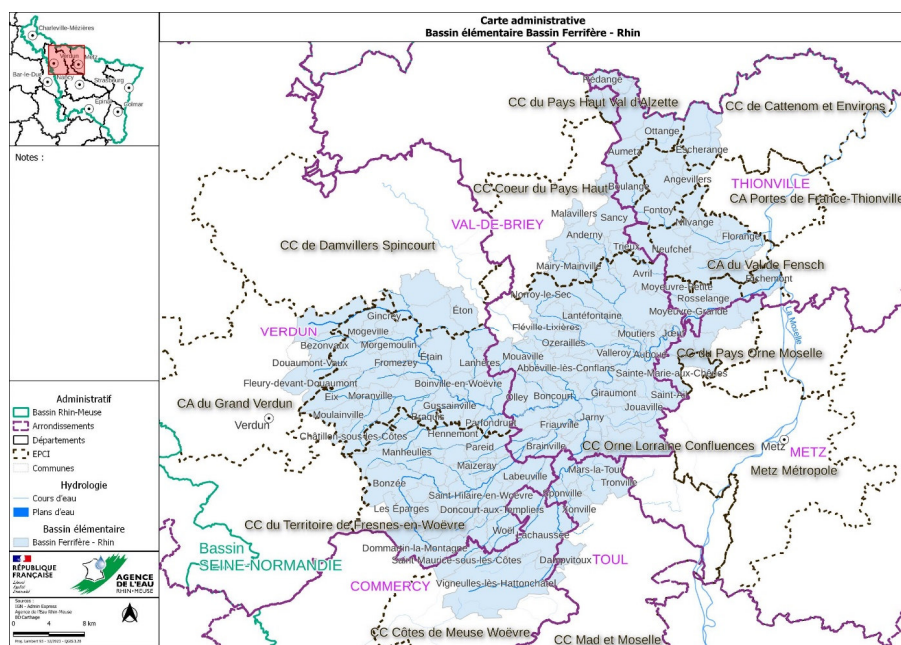
Annexe 7



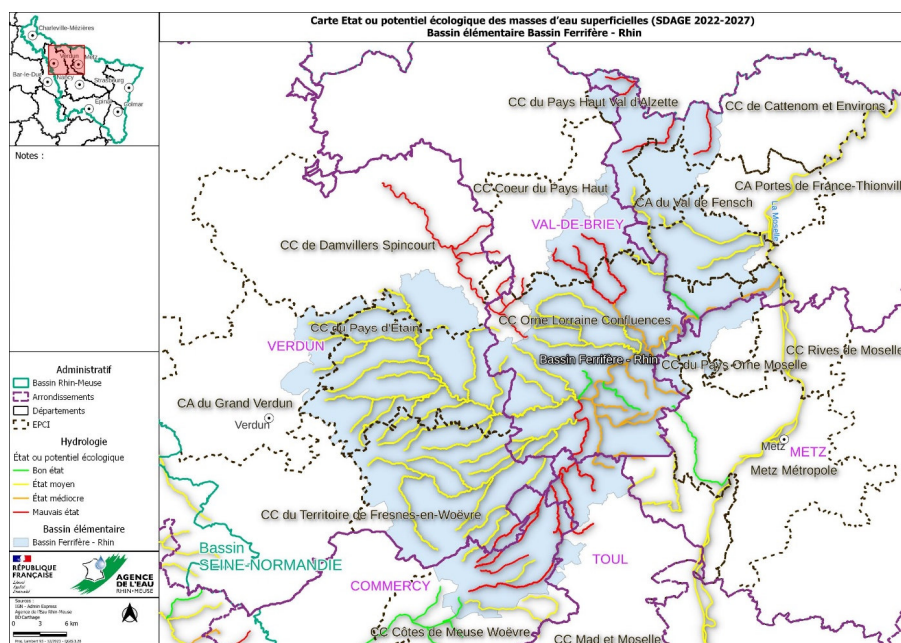
Marché 25MA29008- Mise en œuvre du Plan eau dans le bassin Rhin-Meuse : Organisation d'ateliers de territoires « flash » pour susciter l'émergence d'instances de concertation sur l'eau



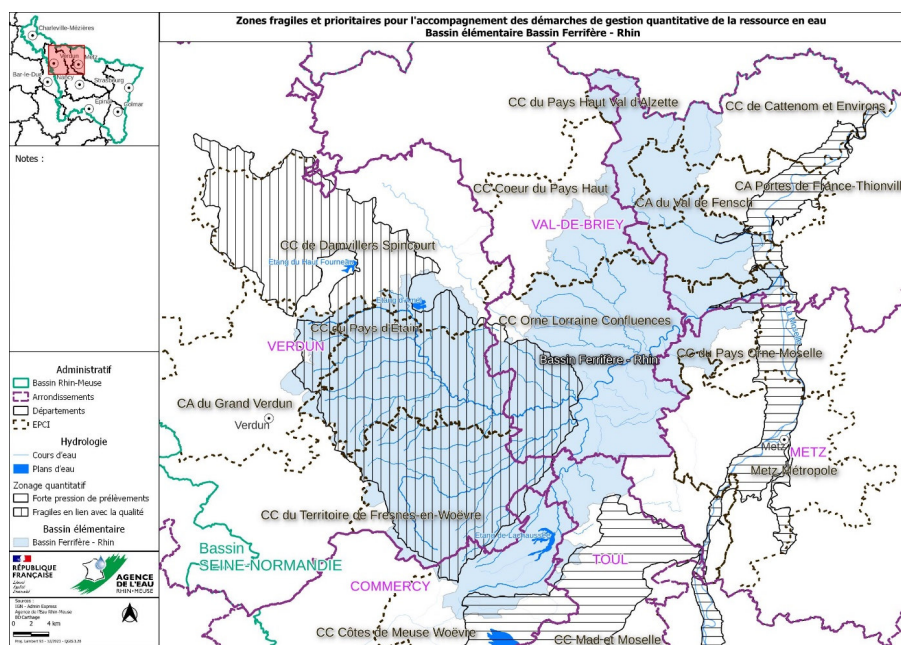
Marché 25MA29008- Mise en œuvre du Plan eau dans le bassin Rhin-Meuse : Organisation d'ateliers de territoires « flash » pour susciter l'émergence d'instances de concertation sur l'eau



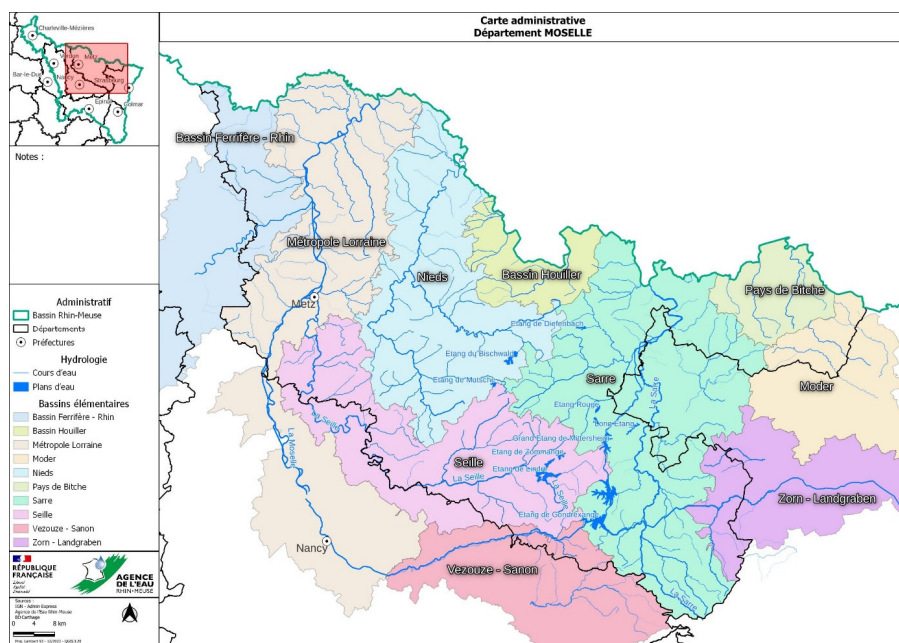
Marché 25MA29008- Mise en œuvre du Plan eau dans le bassin Rhin-Meuse : Organisation d'ateliers de territoires « flash » pour susciter l'émergence d'instances de concertation sur l'eau



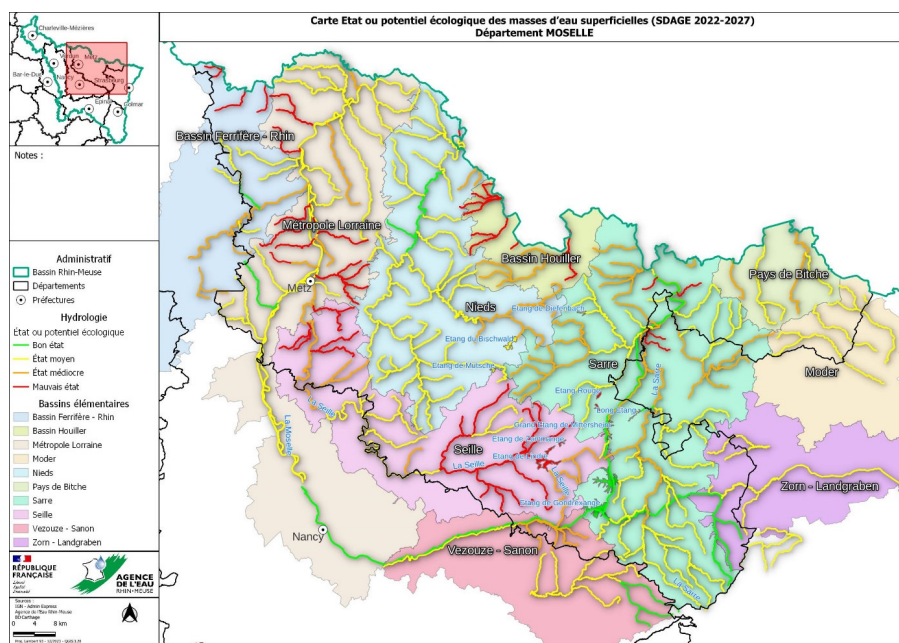
Marché 25MA29008- Mise en œuvre du Plan eau dans le bassin Rhin-Meuse : Organisation d'ateliers de territoires « flash » pour susciter l'émergence d'instances de concertation sur l'eau



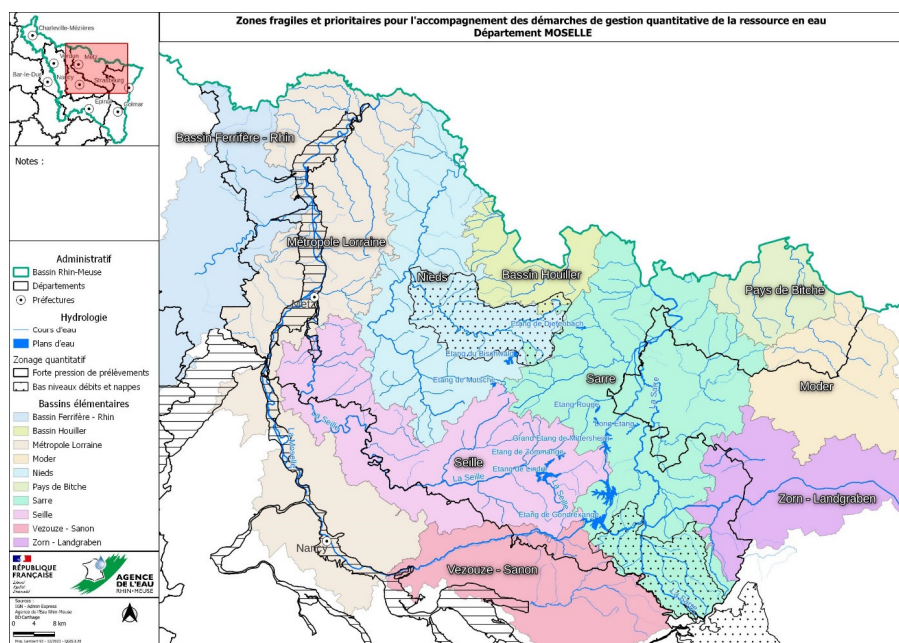
Marché 25MA29008- Mise en œuvre du Plan eau dans le bassin Rhin-Meuse : Organisation d'ateliers de territoires « flash » pour susciter l'émergence d'instances de concertation sur l'eau



Marché 25MA29008- Mise en œuvre du Plan eau dans le bassin Rhin-Meuse : Organisation d'ateliers de territoires « flash » pour susciter l'émergence d'instances de concertation sur l'eau



Marché 25MA29008- Mise en œuvre du Plan eau dans le bassin Rhin-Meuse : Organisation d'ateliers de territoires « flash » pour susciter l'émergence d'instances de concertation sur l'eau



Marché 25MA29008- Mise en œuvre du Plan eau dans le bassin Rhin-Meuse : Organisation d'ateliers de territoires « flash » pour susciter l'émergence d'instances de concertation sur l'eau