



**Marché n° 04-2025**

**Travaux de drainage et de récupération des eaux  
pluviales de la maison des gardes du Chevril**

Commune de Tignes

**Cahier des charges**

Mars 2025



**Parc national de la Vanoise**

135 rue du docteur Julliand • 73000 Chambéry

Tél. +33 (0)4 79 62 30 54 • Fax : +33 (0)4 79 96 37 18

[www.vanoise-parcnational.fr](http://www.vanoise-parcnational.fr) • [info@vanoise-parcnational.fr](mailto:info@vanoise-parcnational.fr)

# Table des matières

<b>1</b>	<b>GENERALITES</b>	<b>4</b>
1.1	MAITRE D'OUVRAGE	4
1.2	CONTEXTE DE LA CONSULTATION	4
1.3	PRESENTATION DU BATIMENT	4
1.4	DESCRIPTION DES PHENOMENES D'INFILTRATION	6
<b>2</b>	<b>CLAUSES TECHNIQUES PARTICULIERES</b>	<b>8</b>
2.1	DETAIL DES PRESTATIONS ATTENDUES	8
2.1.1	CREATION D'UN DRAIN PERIPHERIQUE	8
2.1.2	REPRISE DU REGARD D'EVACUATION	10
2.1.3	SOUTÈNEMENT DU BOISSEAU DE CHEMINEE	11
2.1.4	CREATION D'UN RESEAU D'EAUX PLUVIALES	11
2.2	MODALITÉS DE RÉALISATION	11
2.2.1	CONNAISSANCE DES LIEUX	11
2.2.2	DEMARCHES AUPRES DES SERVICES PUBLICS	12
2.2.3	DOMMAGES A L'ENVIRONNEMENT	12
2.2.4	ORGANISATION DU CHANTIER	12
2.2.5	ASSURANCES - GARANTIES	12
<b>3</b>	<b>RÈGLEMENT DE CONSULTATION</b>	<b>13</b>
3.1	MODALITÉS DE LA CONSULTATION	13
3.1.1	Procédure de passation	13
3.1.2	Variantes	13
3.1.3	Nombre et consistance des lots	13
3.1.4	Pièces constitutives du marché	13
3.1.5	Visite du site	14
3.2	CONDITIONS DE REMISE DES OFFRES	14
3.2.1	Date limite de réception des offres	14
3.2.2	Transmission sur support papier	14
3.2.3	Transmission électronique	14
3.2.4	Délai de validité des offres	15
3.2.5	Présentation de l'offre	15
3.3	NÉGOCIATION DES OFFRES	16
3.4	JUGEMENT DES OFFRES	16
<b>4</b>	<b>CLAUSES ADMINISTRATIVES PARTICULIÈRES</b>	<b>16</b>
4.1	DURÉE DU MARCHÉ - DÉLAIS D'EXÉCUTION	16
4.1.1	Durée du marché	16

4.1.2	Délais d'exécution.....	16
4.1.3	Pénalités .....	16
<b>4.2</b>	<b>PRIX ET RÈGLEMENT DES COMPTES .....</b>	<b>17</b>
4.2.1	Nature des prix .....	17
4.2.2	Base de règlement .....	17
4.2.3	Retenue de Garantie .....	17
4.2.4	Délai de paiement .....	17
<b>4.3</b>	<b>LITIGES .....</b>	<b>17</b>
<b>5</b>	<b><i>RENSEIGNEMENTS COMPLÉMENTAIRES .....</i></b>	<b><i>17</i></b>
<b>6</b>	<b><i>DEROGATIONS AUX DOCUMENTS GENERAUX .....</i></b>	<b><i>18</i></b>

# 1 GENERALITES

## 1.1 MAITRE D'OUVRAGE

Parc national de la Vanoise

135, rue du Dr Julliand

73000 Chambéry

Téléphone : 04 79 62 30 54

Le pouvoir adjudicateur : **Monsieur Xavier Eudes, Directeur**

## 1.2 CONTEXTE DE LA CONSULTATION

Le Parc national de la Vanoise est propriétaire d'une maison comprenant deux logements situés dans le hameau du Chevril sur la commune de Tignes.

Des infiltrations d'eau ont été constatées dans le sous-sol, notamment au pied de la façade Est, côté amont du terrain sur lequel est implanté le bâtiment.

Ces infiltrations sont notamment visibles au niveau de la pénétration de la conduite d'amenée d'eau potable dans une des caves. Les rentrées d'eau sont d'autant plus importantes après une forte pluie et lors de la fonte du manteau neigeux au printemps.

Ce phénomène engendre de nombreux désordres dans le bâtiment que la Parc national souhaiterait résoudre grâce à un drainage en profondeur de certains murs périphériques.

## 1.3 PRESENTATION DU BATIMENT

La Maison des gardes du Chevril, est située au Hameau du Chevril, sur la commune de Tignes, à proximité du barrage du lac éponyme.



Vue satellite – source géoportail

Adresse exacte : Maison des gardes du Chevril - Lieu-dit Le Chevril - 137 Montée de la Trinité - 73320 TIGNES LES BOISSES.

Il s'agit d'un bâtiment à usage principal d'habitation achevé depuis plus de 2 ans. Les travaux décrits dans le présent cahier des charges sont éligibles à la TVA à taux réduit, soit 10%.

### Accès :

Les accès au terrain se font par 3 endroits. Un premier accès piéton se fait en partie basse du terrain, depuis l'espace de stationnement (hors tènement). Un cheminement permet de rejoindre la façade Ouest et l'accès au sous-sol.

Un second accès piéton se fait plus au Sud, toujours depuis la voirie. Il donne sur les entrées des deux logements en rez-de-chaussée.



Accès façade Ouest



Accès façade Sud

Un dernier accès depuis la route en amont du terrain permet de descendre sur la façade Est (cheminement que prend le ruissellement des eaux) :



Sens de ruissellement

Les murs de la maison sont en pierre maçonneries d'une épaisseur d'environ 50cm.

Une isolation par l'extérieur a été réalisée en 2000, avec un revêtement enduit (épaisseur du complexe : 15cm).

Le bâtiment s'étage sur 4 niveaux : un sous-sol, un rez-de-chaussée, un étage R+1 et un étage R+2 en combles.



## 1.4 DESCRIPTION DES PHENOMENES D'INFILTRATION

Etant donnée l'implantation du bâtiment sur un terrain en pente et son exposition aux ruissellements d'eaux provenant des intempéries et de la fonte du manteau neigeux au printemps, les pièces enterrées sont soumises à des infiltrations récurrentes et même permanentes. Certaines caves sont devenues impropres au stockage (terre battue gorgée d'eau) et l'on observe désormais un développement accru de moisissures et champignons au sol.



A noter que des infiltrations liées à une fuite de la canalisation d'adduction d'eau potable du bâtiment ont été constatées en 2021. Une entreprise est alors intervenue en 2021 pour retirer une nouvelle conduite (PE de diamètre 32mm) entre le regard de la voie publique et la cave n°3 du bâtiment par une tranchée côté Est du bâtiment.

En 2023, un important écoulement a été observé au niveau de la pénétration de la conduite d'adduction dans le mur Est de la cave n°3. Il s'est avéré que le fourreau de protection du tuyau drainait l'eau jusqu'au mur de la maison. L'entreprise est revenue pour ôter ce fourreau sur une dizaine de mètres, a refait l'étanchéité entre le mur et le tuyau puis a coulé environ 200L de béton au niveau de la jonction tuyau/mur.

En 2024, un nouveau cheminement souterrain de l'eau s'est manifestement opéré pour occasionner à nouveau une entrée d'eau au niveau de la pénétration de la conduite de la cave n°3 comme illustré sur la photo ci-dessous :



Aux écoulements superficiels du terrain s'ajoute une partie de l'eau pluviale récupérée par la toiture. Les eaux ramenées par le pan Est s'évacuent en sortie du chéneau de l'angle Nord-Est du bâtiment sans être canalisées par une descente d'eau pluviale.

**Plans du Sous-sol :**

**Façade Nord**

**Infiltrations**

**Regard d'évacuation existant**

**Conduite d'adduction d'eau potable**

**Façade Est**

**Rooms and Dimensions:**

- Cave 1: 9.77 m², hsp: 2.10 m, Sol: dallage béton
- Cave 2: 10.48 m², hsp: 2.10 m, Sol: dallage béton
- Cave 3: 15.84 m², hsp: 2.20 m, Sol: plancher bois sur terre battue
- Atelier: 7.66 m², hsp: 2.10 m, Sol: dallage béton
- Entrée: 7.47 m², hsp: 2.10 m, Sol: dallage béton
- Tableau élec: alt. -2.60
- Chauffage: 18.65 m², hsp: 2.10 m, Sol: dallage béton
- Stockage granulés
- Circ.: 2.79 m², hsp: 2.10 m
- Circ.: 2.06 m², hsp: 2.10 m
- Circ.: 8.26 m², hsp: 2.10 m
- Staircase: 13 Mar 10.52 m²
- banquette béton

This aerial photograph shows a two-story house with a grey tiled roof. The house is oriented with its 'Façade Est' (East facade) on the left and 'Façade Nord' (North facade) on the right. A vertical blue arrow labeled 'Eaux Pluviales' (Rainwater) points down the north facade. Several blue arrows labeled 'Infiltrations' (Infiltrations) point to various locations around the house, including the base of the walls and the ground. A red arrow labeled 'Conduite d'adduction d'eau potable' (Potable water supply line) points to a pipe running along the ground near the house. The house is surrounded by green grass and some trees.

## 2 CLAUSES TECHNIQUES PARTICULIERES

### 2.1 DETAIL DES PRESTATIONS ATTENDUES

#### 2.1.1 CREATION D'UN DRAIN PERIPHERIQUE

L'objectif est de drainer et d'étancher les murs Est et Nord du bâtiment dans l'objectif d'évacuer les eaux de ruissellement en dehors de l'emprise du bâtiment par l'intermédiaire d'un regard existant situé côté Ouest.

#### Drainage périphérique complet à réaliser aux pieds des façades Est et Nord

Travaux comprenant :

- Fouille en tranchée en pied de bâtiment sous le niveau de la dalle du sous-sol et jusqu'aux semelles de fondations (environ 2,5 mètres de profondeur côté Est jusqu'à -50 cm au Nord-Ouest),
- Dépoussiérage du support par brossage à sec
- Reprise et jointage de la maçonnerie découverte et éventuel coffrage béton pour obtenir un revêtement lisse,
- Cunette maçonnée coulée directement en fond de fouille avec façon de pente permettant de recevoir le drain,
- Fourniture et pose d'un complexe d'étanchéité de type bicouche élastomère avec armature polyester/ voile de verre,
- Une couche de protection drainante alvéolaire type DELTA MS DRAIN fixée mécaniquement sur la maçonnerie, compris recouvrement de la cunette, solin en tête.
- Les drains Ø100mm perforés et raccordés sur regards, avec réglage des pentes,
- Fourniture et pose de 2 regards d'angle (Nord-Est et Nord-Ouest),
- Raccordement au regard d'évacuation (prestation détaillée au §2.2),
- Le remblaiement en matériaux filtrants (galet 30/60) entouré d'un bidim autour du drain, puis couche de gravillons 5/10, puis couche de sable.

Compris toutes fournitures et poses, tous accessoires et raccordement sur regard Ouest existant.



Schéma de principe en coupe :

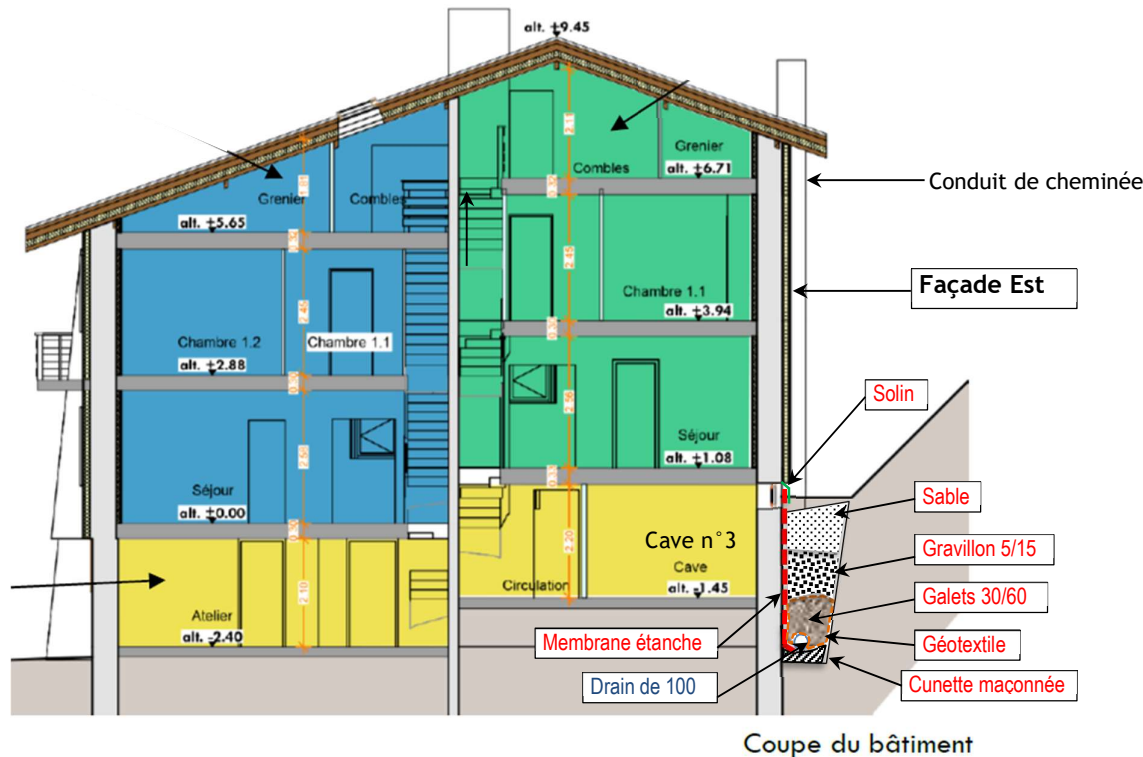
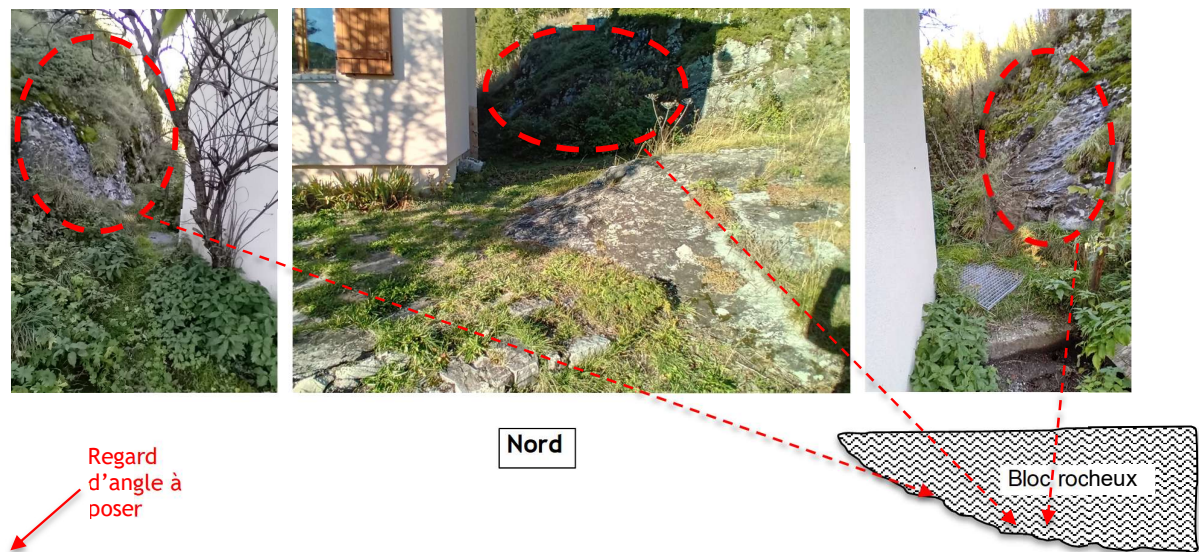
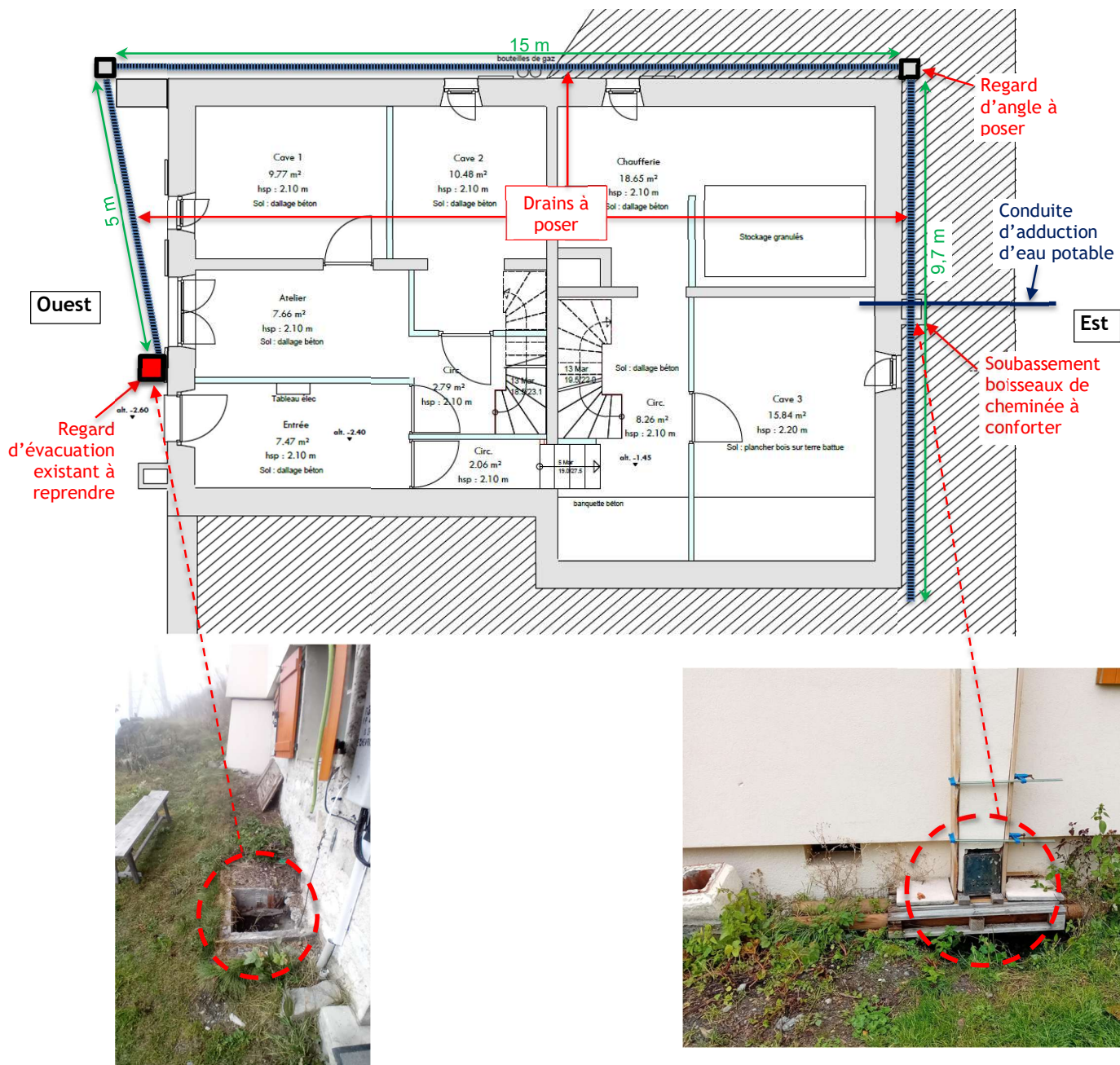


Schéma de principe en plan :





### 2.1.2 REPRISE DU REGARD D'EVACUATION

Un regard a été découvert en pied de façade Ouest. Il récupère actuellement les écoulements intérieurs pouvant provenir de la chaufferie du bâtiment (pour vidange du réseau de radiateurs et du groupe de sécurité des chauffe-eaux).

L'objectif est de se servir de ce regard pour évacuer les eaux provenant du drain à installer ainsi que des eaux pluviales.

L'exutoire de ce regard, constitué d'un tube PVC de diamètre 80mm, s'évacue à l'aval soit dans un réseau d'eau pluviale soit vers un puit d'infiltration (pas d'information à ce sujet).

Une consolidation ou le remplacement de ce regard sera à prévoir par l'entreprise attributaire.

### 2.1.3 SOUTÈNEMENT DU BOISSEAU DE CHEMINÉE

Avec les infiltrations d'eau et le remplacement de la conduite d'adduction d'eau potable, le terrain s'est tassé et affaissé au niveau de la base du boisseau de cheminée situé au milieu de la façade Est du bâtiment.

Le boisseau s'appuyait initialement sur un socle maçonné posé au sol mais l'affaissement en cours ne permet plus de le faire reposer au sol.

Afin de pouvoir creuser la tranchée nécessaire à la pose du drain, l'entreprise devra soutenir la base du conduit de cheminée à l'aide d'une console ou d'équerres métalliques fixées au mur.

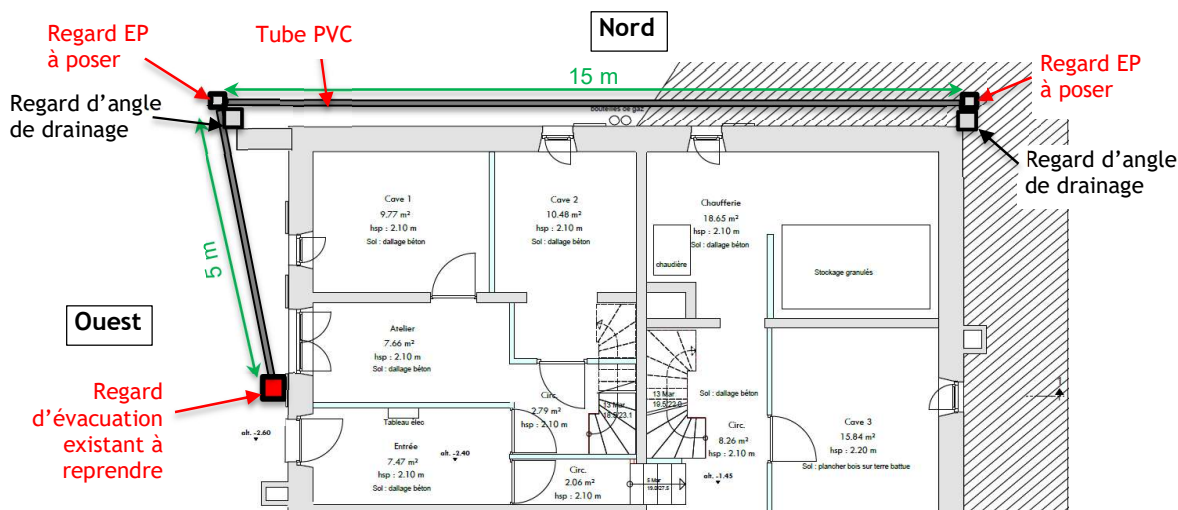
### 2.1.4 CRÉATION D'UN RESEAU D'EAUX PLUVIALES

Dans l'objectif de réaliser, dans un second temps, des descentes d'eaux pluviales raccordées aux chéneaux de toiture, il sera procédé lors de ce chantier à la création d'un réseau de collecte des eaux de pluie.

Ce réseau, installé parallèlement aux drains, sera connecté également au regard à reprendre façade Ouest.

Travaux comprenant :

- Mise en place de regards béton 30x30cm spécifiques aux EP (avec emboîtement) dans les angles Nord-Est et Nord-Ouest du bâtiment. Tampon béton ou acier galva avec découpe pour recevoir une descente de diamètre 80mm.
- Raccordement par tubes PVC CR8 diamètre 100mm entre regards de collecte et regard d'évacuation en partie haute des tranchées de drainage (profondeur 40-50 cm).
- Compris toutes rehausses nécessaires pour ajustage au niveau définitif, découpes nettes dans le couvercle pour parfait ajustement des tuyaux.



## 2.2 MODALITÉS DE RÉALISATION

### 2.2.1 CONNAISSANCE DES LIEUX

L'entrepreneur est réputé, pour l'exécution des travaux, et préalablement à la remise de son offre, remplir les conditions suivantes :

- Avant d'établir son prix, **l'entrepreneur est tenu de se rendre sur place**. Il ne pourra prétendre à des plus-values du fait de la méconnaissance des lieux où doivent se faire les travaux. Il aura procédé à une visite détaillée et pris parfaite connaissance de toutes les conditions physiques et de toutes les sujétions relatives aux lieux des travaux, aux accès et aux abords, à la topographie et à la nature des travaux ainsi qu'à l'organisation du



fonctionnement du chantier (moyens de transports, stockage des matériaux sur chantier, énergie électrique, eau, installations de chantier, éloignement des décharges publiques, privées ou spécialisées, etc...).

- Il sera tenu de constater sur place l'état des constructions actuelles et prévoir toutes les sujétions conséquentes à l'exécution de ses travaux.
- Il aura pris pleine connaissance des plans, pièces écrites et tous les documents utiles à la réalisation des travaux de son corps d'état.
- Il est réputé avoir pris parfaite connaissance des travaux à effectuer, de leur nature et de leur importance, et reconnaît avoir suppléé par les connaissances professionnelles de sa spécialité, aux détails qui pourraient être omis dans les différentes pièces contractuelles du dossier.

### **2.2.2 DEMARCHES AUPRES DES SERVICES PUBLICS**

L'entrepreneur doit effectuer toutes les démarches auprès des services publics en vue de l'exécution de ses travaux (occupation de voies publiques, etc.).

Les frais et taxes dus à ce titre seront compris dans les prix de l'Entreprise.

### **2.2.3 DOMMAGES A L'ENVIRONNEMENT**

Le titulaire du marché est responsable de la gestion et de l'élimination des déchets issus des travaux. Il veillera également à réduire les nuisances et les pollutions (pour le personnel de chantier, pour les riverains et pour l'environnement) qui pourraient résulter de sa prestation :

- nuisances acoustiques
- pollution des sols et de l'eau
- pollution de l'air

### **2.2.4 ORGANISATION DU CHANTIER**

#### **2.2.4.1 INSTALLATION DE CHANTIER**

L'entrepreneur devra prendre toutes les précautions nécessaires, concernant la sécurité, étant donné que les travaux sont réalisés en site « occupé ».

L'accès pour l'amenée des engins et matériaux se fera par l'amont du terrain depuis la route.

Le stockage des matériaux pourra se faire à l'Est du bâtiment.

Un point de vigilance devra être vérifié par l'entreprise lors de sa première visite sur la possibilité de faire passer la mini-pelle mécanique entre l'angle Nord-Est du bâtiment et le bloc rocheux affleurant. A défaut, des alternatives d'accès devront être trouvées pour l'amenée de la pelle et des matériaux côté Nord et Ouest du bâtiment.

#### **2.2.4.2 REMISE EN ETAT DES LIEUX**

Les installations de chantier, le matériel et les matériaux en excédent, ainsi que tous autres gravois et décombres doivent être enlevés en fin de chantier et les emplacements mis à disposition remis en état. L'ensemble des emplacements remis en état et le chantier totalement nettoyé doivent être remis au Maître d'Ouvrage au plus tard le jour de la réception des travaux.

Il est d'autre part stipulé que, tant que les installations de chantier établies sur l'emplacement mis à la disposition de l'entrepreneur ne sont pas démontées et les lieux remis en état, l'entrepreneur reste seul responsable de tous les dommages causés aux tiers sur le chantier.

### **2.2.5 ASSURANCES - GARANTIES**

Le titulaire et ses sous-traitants éventuels doivent être garantis par une police destinée à couvrir leur responsabilité civile en cas de préjudices causés à des tiers, y compris le maître de l'ouvrage, à la suite de tout dommage corporel, matériel et immatériel consécutif ou non, du fait de l'opération en cours de réalisation ou après sa réception. Le prestataire doit fournir une attestation d'assurance responsabilité civile professionnelle et d'assurance décennale.

Par dérogation à l'article 8.1.3 du CCAG-Travaux, l'entreprise retenue devra justifier qu'elle



est titulaire de ce contrat, au moyen d'une attestation établissant l'étendue de la responsabilité garantie, avant la notification du marché.

Délais de garantie :  
Les stipulations du CCAG sont seules applicables.

## 3 RÈGLEMENT DE CONSULTATION

### 3.1 MODALITÉS DE LA CONSULTATION

#### 3.1.1 PROCEDURE DE PASSATION

Marché de travaux passé selon la procédure adaptée (Code de la commande publique et notamment ses articles L2123-1 et R2123-1)

La formalisation de ce marché se fera par la passation d'un bon de commande au prestataire retenu.

Le présent cahier des charges tiendra lieu de contrat. Cependant, si le prestataire retenu souhaite procéder à la rédaction d'un contrat, il devra prendre en compte les préconisations du présent cahier des charges. En cas d'imprécision ou de contradiction entre le cahier des charges et le contrat établi par le prestataire, les dispositions du cahier des charges prévaudront.

#### 3.1.2 VARIANTES

Les variantes techniques sont acceptées mais une réponse de l'entreprise à l'offre de base décrite dans le présent cahier des charges est impérative.

#### 3.1.3 NOMBRE ET CONSISTANCE DES LOTS

Ce marché comporte un unique lot.

Toute offre incomplète pourra être éliminée.

#### 3.1.4 PIECES CONSTITUTIVES DU MARCHÉ

##### - Pièces particulières

Les pièces constitutives du marché sont les suivantes :

- le présent cahier des charges,
- la décomposition du prix global et forfaitaire (DPGF)
- le bon de commande qui sera passé au prestataire retenu.

Le maître d'ouvrage se réserve la possibilité d'apporter des modifications de détail du cahier des charges, au plus tard 10 jours avant la date limite de réception des offres.

Cette disposition reste valable dans le cas où cette date serait reportée.

Les candidats doivent alors répondre sur la base du dossier modifié sans pouvoir élever

aucune réclamation à ce sujet.

**- Pièces générales**

Ces documents non fournis dans la consultation sont réputés connus par le titulaire du marché :

- le cahier des clauses administratives générales applicables aux marchés publics de travaux (CCAG-Travaux-2021) en vigueur à la date d'établissement du présent marché,
- Le Cahier des Clauses Techniques Générales (CCTG) applicables aux marchés publics de travaux
- le Code de la Commande Publique,
- le Code du Travail.

### **3.1.5 VISITE DU SITE**

**Une visite du site par le prestataire est impérativement requise pour répondre à ce marché.** Un certificat de visite visé par un agent local du Parc national de la Vanoise devra être rendu avec l'offre.

Maison des gardes du Chevril - Lieu-dit Le Chevril - 137 Montée de la Trinité - 73320 TIGNES LES BOISSES

Contact pour la visite (prendre rendez-vous au préalable) : Paul Boudin au 06 64 81 17 96.

## **3.2 CONDITIONS DE REMISE DES OFFRES**

### **3.2.1 DATE LIMITE DE RECEPTION DES OFFRES**

Les offres doivent parvenir à M. le Directeur **avant le :**

**31 mars 2025 à 12h00.**

sous peine de ne pas pouvoir être retenues.

### **3.2.2 TRANSMISSION SUR SUPPORT PAPIER**

Aucune offre ne peut être transmise sur support papier. Seules les offres transmises par voie électronique seront analysées – cf. § suivant.

### **3.2.3 TRANSMISSION ELECTRONIQUE**

Seules les offres électroniques sont acceptées. Ces offres doivent nécessairement être transmises par le biais du site [www.marches-publics.gouv.fr](http://www.marches-publics.gouv.fr).

L'entreprise peut, si elle le souhaite, transmettre une copie de sauvegarde de son offre sur une clé USB ou sur papier pour parer à toute éventualité de dysfonctionnement.

La copie de sauvegarde est la copie de l'intégralité des données constituant l'offre. Elle doit être transmise dans les mêmes conditions de forme et de délai que l'offre principale, faute de quoi elle sera rejetée. La copie de sauvegarde ne peut être analysée que dans l'éventualité où l'entreprise peut justifier du dépôt d'une offre électronique, le cas échéant défectueuse, sur le site [www.marches-publics.gouv.fr](http://www.marches-publics.gouv.fr).

Si elle est ouverte à la place de l'offre principale, elle s'y substitue totalement. La copie de sauvegarde doit donc contenir tous les éléments requis et être signée comme l'offre principale.

Cette éventuelle copie de sauvegarde doit être remise sous pli cacheté contre récépissé ou envoyées par voie postale avec accusé de réception à :

Monsieur le Directeur du Parc national de la Vanoise –  
135, rue du Dr Julliard – 73000 CHAMBERY

Enveloppe portant la mention :

« **COPIE DE SAUVEGARDE - Offre pour le marché de Travaux de drainage et de récupération des eaux pluviales de la maison des gardes du Chevril - NE PAS OUVRIR** ».

### **3.2.4 DELAI DE VALIDITE DES OFFRES**

Il est de 160 jours à compter de la date limite de remise des offres.

### **3.2.5 PRESENTATION DE L'OFFRE**

L'offre doit être entièrement rédigée en langue française.

Le candidat est informé que l'administration souhaite conclure le marché en euros.

L'offre à remettre comprend **obligatoirement** :

- **Le présent cahier des charges** signé sur la dernière page (avec date, nom du signataire et cachet de l'entreprise), ou signé électroniquement avec production d'un certificat de signature électronique,
- **La décomposition du prix global et forfaitaire (DPGF)** issu du dossier de consultation, complété et signé (avec date, nom du signataire et cachet de l'entreprise), ou signé électroniquement avec production d'un certificat de signature électronique,
- **Une note technique** précisant la façon dont le titulaire envisage de décliner concrètement le présent cahier des charges (moyens matériels, humains, organisation et modalités pratiques pour la réalisation des prestations définies par le présent cahier des charges...),
- **Un planning prévisionnel,**
- **En cas de sous-traitance, le(s) sous-traitant(s) doit (doivent) obligatoirement être déclaré(s).**
- **En cas de co-traitance, la nomination d'un mandataire est obligatoire.**

### **3.3 NÉGOCIATION DES OFFRES**

Les offres pourront être négociées avant sélection du prestataire, à l'appréciation du maître d'ouvrage, avec les 2 entreprises les mieux-disantes.

Conformément aux dispositions du Code de la Commande Publique, le pouvoir adjudicateur se réserve la faculté de recourir à la négociation avant sélection du prestataire. S'agissant cependant d'une simple faculté, les candidats sont avertis que le marché peut être attribué sur la base des offres initiales sans négociation.

En cas de négociation, celles-ci se déroulent selon les modalités suivantes :

- Les deux candidats les mieux-disants sont invités à participer à la négociation, sur des éléments qui leur seront communiqués à cette occasion et qui peuvent notamment porter sur le prix ;
- La négociation s'effectue par courriel, courrier et/ou au cours d'entretiens ;
- A l'issue de la négociation, les candidats peuvent, dans un délai identique à tous et préalablement fixé, remettre une nouvelle offre ou maintenir leur offre initiale.

### **3.4 JUGEMENT DES OFFRES**

Les critères de choix de l'offre la mieux-disante sont, par ordre de priorité décroissant (et avec la note correspondante), les suivants :

*Critère 1 – Le coût des prestations (0-7)*

*Critère 2 – La cohérence technique de l'offre et les délais de livraison des ouvrages (0-3)*

Le prestataire devra donc clairement se positionner sur ces 2 critères.

## **4 CLAUSES ADMINISTRATIVES PARTICULIÈRES**

Les clauses administratives particulières ci-dessous viennent en complément ou en substitution des dispositions du cahier des clauses administratives générales pour les marchés de travaux.

### **4.1 DURÉE DU MARCHE - DÉLAIS D'EXÉCUTION**

#### **4.1.1 DUREE DU MARCHE**

Le marché débutera à la notification du marché, pour **une durée maximale de 3,5 mois**.

#### **4.1.2 DELAIS D'EXECUTION**

La prestation doit être effectuée **au plus tard le 18 juillet 2025**.

#### **4.1.3 PENALITES**

Les pénalités prévues au CCAG Travaux s'appliquent.



## **4.2 PRIX ET RÈGLEMENT DES COMPTES**

### **4.2.1 NATURE DES PRIX**

Les prix forfaitaires indiqués dans la DPGF sont fermes et définitifs.

### **4.2.2 BASE DE RÈGLEMENT**

Les factures sont établies sur la base de la DPGF remise à l'offre.

Les prestations sont constatées et réglées selon leur état d'avancement. Elles peuvent donner droit au versement d'acomptes en application des articles R2191-20 à 22 du Code de la Commande Publique.

### **4.2.3 RETENUE DE GARANTIE**

Conformément aux articles R 2191-32 à 35 du Code de la Commande Publique, le bon de règlement établi par l'architecte (le cas échéant) ou la situation présentée par l'entreprise fait apparaître une retenue de garantie de 5 %, ou de 3 % pour les PME, TPE et artisans. Cette retenue de garantie est libérable un an après la réception des travaux. En l'absence de désordres constatés pendant la période de garantie de parfait achèvement, elle est versée à l'entreprise au plus tard dans le mois qui suit la fin du délai d'un an à compter de la réception des travaux.

### **4.2.4 DELAI DE PAIEMENT**

Le délai de paiement est de 30 jours à compter de la réception de la facture par le maître d'ouvrage.

Le paiement est effectué par virement administratif.

## **4.3 LITIGES**

En cas de litige, les parties s'engagent à régler leurs conflits à l'amiable.

A défaut, le tribunal administratif dans le ressort duquel se situe le siège du Parc national de la Vanoise est seul compétent.

## **5 RENSEIGNEMENTS COMPLÉMENTAIRES**

Pour obtenir tous les renseignements complémentaires qui leur seraient nécessaires au cours de leur étude, les candidats devront faire parvenir une demande via la plateforme [www.marches-publics.gouv.fr](http://www.marches-publics.gouv.fr).

Les réponses aux dernières questions seront publiées au plus tard le 21 mars 2025

Attention, seules les entreprises ayant retiré le dossier en s'identifiant recevront les réponses ou modifications. Les entreprises qui téléchargent le DCE d'une manière anonyme ne recevront pas les informations.

## 6 DEROGATIONS AUX DOCUMENTS GENERAUX

Les dérogations explicitées dans les articles désignés ci-après du cahier des charges sont apportées aux articles suivants des documents et des normes françaises homologuées ci-après :

L'article 2.2.5. Assurances – Garanties déroge à l'article 8.1.3. du CCAG-Travaux.

Visa du pouvoir adjudicateur,

A Chambéry, le

4/3/2025

**Le Directeur de la Vanoise**

Parc National de la Vanoise  
Le Directeur adjoint, chef de pôle

Valorisation et Communication

Xavier Eudes  
Samuel CADO

Visa du prestataire (précédé de la mention « lu et approuvé »,

A

le